

**EDITAL Nº 001/2026 DO CONCURSO PÚBLICO  
UNIFICADO PARA O MUNICÍPIO DE JATI (CE)**

**MUNICÍPIO DE JATI (CE)**

**AUXILIAR DE LABORATÓRIO**

**MANHÃ**

**Atenção: Fraudar ou tentar fraudar Concursos Públicos é Crime previsto no art. 311-A do Código Penal.**

**ORIENTAÇÕES IMPORTANTES AO CANDIDATO:**

**1. Conferência de documentos:**

- ✓ Verifique seu nome, número do documento e número de inscrição em todos os materiais entregues.
- ✓ Confira o Caderno de Questões quanto a falhas de impressão ou numeração.

**2. Cumprimento das normas:**

- ✓ O descumprimento de qualquer regra constante no Edital, Caderno de Questões ou Folha de Respostas poderá acarretar a eliminação do candidato.

**3. Folha de Respostas:**

- ✓ É o único documento válido para avaliação.
- ✓ Preencha corretamente o campo da assinatura.
- ✓ Assinale apenas uma alternativa por item.
- ✓ Utilize apenas caneta esferográfica azul ou preta.
- ✓ Devolva a Folha de Respostas preenchida e assinada ao fiscal.

**4. Divulgação de provas e gabaritos:**

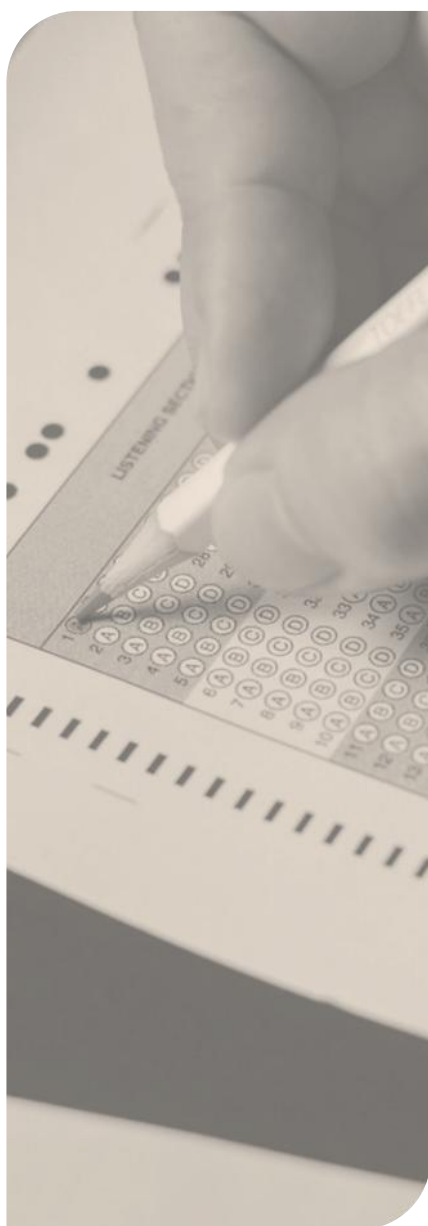
- ✓ Estarão disponíveis no site do Instituto IGEDUC ([www.igeduc.org.br](http://www.igeduc.org.br)), conforme o Edital.

**5. Condutas proibidas:**

- ✓ Manusear o Caderno de Questões antes do horário oficial.
- ✓ Comunicar-se com outros candidatos durante a prova.
- ✓ Usar aparelhos eletrônicos de qualquer tipo.
- ✓ Anotar o gabarito fora da Folha de Respostas.

**6. Exceto quando o enunciado da questão determinar o contrário, considere as seguintes regras:**

- ✓ As questões de Língua Portuguesa devem ser respondidas conforme a norma culta vigente à época da aplicação da prova; as de informática, com base na versão mais atualizada dos softwares mencionados na mesma data; e as de legislação, considerando a versão vigente e mais atual de cada lei.



## CONHECIMENTOS GERAIS

O texto seguinte servirá de base para responder às questões de 1 a 10.

### Theia: o planeta que a Terra pode ter engolido, ajudando a formar a Lua

Na próxima vez que você observar uma Lua cheia, vale lembrar de Theia. Esse é o nome dado a um planeta hipotético que pode ter colidido com a Terra ainda jovem há cerca de quatro bilhões e quinhentos milhões de anos, liberando material que deu origem à Lua. Segundo os cientistas, sem esse evento, o satélite natural permanente da Terra talvez não existisse, o que poderia ter alterado profundamente a história da vida no planeta.

A explicação mais aceita para esse processo é a hipótese do impacto gigante. De acordo com ela, um corpo com tamanho aproximado ao de Marte colidiu com a Terra, lançando detritos suficientes para que, ao se aglomerarem, formassem a Lua. Esse acontecimento teve consequências duradouras, pois a presença do satélite ajudou a estabilizar a rotação da Terra ao longo de bilhões de anos, favorecendo a manutenção de um clima relativamente estável. Sem essa influência gravitacional, as condições climáticas e meteorológicas seriam muito mais extremas, dificultando o desenvolvimento da vida.

Estudos recentes reforçaram essa hipótese ao comparar a composição química da Terra e da Lua. Pesquisas publicadas no ano passado indicam que ambos os corpos se formaram em regiões próximas durante um período caótico da formação do Sistema Solar, o que explicaria suas semelhanças químicas. Essas conclusões foram possíveis graças à análise detalhada de amostras lunares e ao avanço das técnicas de modelagem computacional.

Antes dessas descobertas, outras teorias tentaram explicar a origem da Lua. Algumas defendiam que ela se despreendeu da Terra, enquanto outras sugeriam que foi capturada pela gravidade terrestre ou que ambos os corpos se formaram juntos. As missões espaciais que trouxeram amostras da Lua, porém, mostraram que as rochas lunares apresentam sinais de formação sob calor extremo e perda de elementos voláteis, reforçando a ideia de um impacto massivo.

Um dos principais mistérios ainda sem resposta é o destino de Theia. Ao contrário de outros impactos conhecidos, esse planeta não deixou uma cratera evidente. A explicação mais provável é que ele tivesse cerca de dez por cento da massa da Terra e tenha sido amplamente absorvido após a colisão, com parte de seu material integrando a Lua. A ausência de uma assinatura química clara de Theia pode ser explicada pelo fato de ele e a Terra terem composições muito semelhantes, por suas formações na mesma região do Sistema Solar.

Apesar dos avanços, muitas perguntas permanecem. Novas missões espaciais pretendem explorar regiões pouco estudadas da Lua e trazer amostras de áreas

diferentes das já analisadas, ampliando o conhecimento sobre sua origem e evolução. Assim, embora ainda haja incertezas, a ciência indica que a Lua e a própria estabilidade do planeta devem muito a Theia e ao impacto que marcou profundamente a história do Sistema Solar.

<https://www.bbc.com/portuguese/articles/ckg19kzkje2o> .adaptado.

### Questão 01

O texto aborda aspectos explicativos e interpretativos sobre a formação da Lua, destacando tanto as evidências científicas disponíveis quanto os limites atuais do conhecimento sobre esse processo.

De acordo com o texto-base, é CORRETO afirmar que:

- (A) A ausência de vestígios claros de Theia é explicada pela possibilidade de sua assimilação pela Terra e pela semelhança composicional entre os corpos envolvidos.
- (B) O desaparecimento de Theia representa uma falha definitiva da hipótese do impacto gigante, uma vez que a ciência não conseguiu localizar evidências materiais diretas desse planeta.
- (C) As missões espaciais futuras são apresentadas como capazes de encerrar as incertezas sobre a formação da Lua, substituindo as hipóteses atuais por explicações conclusivas.
- (D) A semelhança entre a Terra e planetas vizinhos é mencionada apenas de forma ilustrativa, sem relação com a dificuldade de identificar a contribuição de Theia na formação da Lua.

### Questão 02

Pesquisas publicadas no ano passado indicam que ambos os corpos se formaram em regiões próximas durante um período caótico da formação do Sistema Solar, o que explicaria suas semelhanças químicas.

Considerando a sintaxe do período acima, é CORRETO afirmar que:

- (A) A expressão "o que explicaria suas semelhanças químicas" constitui oração subordinada adjetiva explicativa referente ao conteúdo da oração anterior.
- (B) A oração iniciada por "que ambos os corpos se formaram" exerce função de oração subordinada adjetiva restritiva, especificando o termo "pesquisas".
- (C) O período apresenta predicado verbo-nominal na oração principal, pois o verbo "indicam" atribui simultaneamente ação e estado ao sujeito "pesquisas publicadas no ano passado".
- (D) O segmento "durante um período caótico da formação do Sistema Solar" constitui oração subordinada adverbial temporal reduzida de infinitivo, integrando-se sintaticamente ao verbo "formaram".

### Questão 03

As missões espaciais que trouxeram amostras da Lua,

porém, mostraram "que" as rochas lunares apresentam sinais de formação sob calor extremo.

Considerando o vocábulo destacado, de acordo com o emprego das classes de palavras, é CORRETO afirmar que:

- (A) O vocábulo "que" exerce função de pronome relativo, pois retoma o substantivo "amostras" e estabelece relação entre as orações, funcionando como elemento de coesão referencial no encadeamento do período.
- (B) O termo "que" classifica-se como conjunção integrante, pois introduz oração subordinada que completa o verbo "mostraram", exercendo função de objeto direto e sem retomar termo antecedente no período.
- (C) O vocábulo "que" desempenha função de partícula de realce, podendo ser omitido sem prejuízo sintático, pois sua presença não interfere na estrutura argumental do verbo "mostraram" no período analisado.
- (D) O termo "que" classifica-se como conjunção subordinativa causal, pois introduz a causa do fato expresso por "mostraram", estabelecendo relação lógica entre as orações com base em valor semântico explicativo.

#### Questão 04

Antes dessas descobertas, outras teorias tentaram explicar a origem da Lua.

Considerando a análise sintática da oração acima, é CORRETO afirmar que:

- (A) O sujeito é simples e o predicado classifica-se como verbo-nominal, pois a expressão "a origem da Lua" exerce função de predicativo do objeto.
- (B) A expressão "a origem da Lua" constitui objeto direto cujo núcleo é "origem", sendo "da Lua" adjunto adnominal com valor especificador do substantivo.
- (C) O termo "Antes dessas descobertas" exerce função de adjunto adverbial e, por estar deslocado, altera a estrutura fundamental do predicado ao integrar-se ao verbo.
- (D) O sujeito é simples, tendo como núcleo o substantivo abstrato no plural "teorias"; e o predicado é verbal.

#### Questão 05

O texto apresenta explicações científicas sobre a origem da Lua a partir de diferentes hipóteses construídas ao longo do tempo, com destaque para evidências que relacionam eventos físicos iniciais a efeitos de longa duração sobre a Terra.

De acordo com o texto-base, é CORRETO afirmar que:

- (A) A formação da Lua é apresentada como resultado de um evento inicial extremo cujos efeitos se prolongaram ao influenciar a estabilidade física do planeta.
- (B) As semelhanças químicas entre Terra e Lua indicam que ambas se formaram de modo simultâneo, tornando dispensável a hipótese de uma colisão entre corpos distintos.
- (C) A estabilidade climática mencionada no texto decorre sobretudo das características internas da Terra, sendo a Lua apenas um elemento secundário no equilíbrio descrito.
- (D) O texto sugere que os avanços científicos recentes eliminaram as incertezas sobre a formação da Lua, estabelecendo uma explicação definitiva e conclusiva.

#### Questão 06

A explicação mais provável é que ele "tivesse" cerca de dez por cento da massa da Terra e "tenha sido" amplamente absorvido após a colisão.

Considerando a conjugação de tempo e modo dos verbos destacados, é CORRETO afirmar que:

- (A) "Tivesse" está no pretérito imperfeito do indicativo, e "tenha sido" encontra-se no pretérito perfeito do indicativo em forma composta passiva analítica.
- (B) "Tivesse" está no pretérito imperfeito do subjuntivo, e "tenha sido" é forma composta do modo subjuntivo: verbo auxiliar no presente do subjuntivo e particípio.
- (C) Ambos os verbos estão no modo indicativo, sendo "tivesse" forma simples de passado e "tenha sido" construção composta com valor de passado perfeito estruturado no indicativo..
- (D) "Tivesse" corresponde ao futuro do subjuntivo, e "tenha sido" constitui locução verbal nominal formada por verbo de ligação e particípio com valor atributivo em estrutura subordinada.

#### Questão 07

[...] Terra ainda jovem há cerca de quatro bilhões e quinhentos milhões de anos, liberando material que deu origem "à" Lua.

Assinale a alternativa CORRETA em relação ao sinal indicativo de crase:

- (A) O acento indicativo de crase ocorre porque o verbo "dar" rege a preposição "a" e o substantivo "Lua" admite artigo feminino, resultando na fusão de "a" + "a".
- (B) A crase é obrigatória porque todos os nomes próprios femininos que designam corpos celestes exigem artigo, independentemente da regência do termo anterior.
- (C) A crase é empregada por se tratar de locução adverbial feminina de lugar singular, equivalente a "ao espaço", sendo obrigatória diante de nomes próprios astronômicos.

- (D) O acento grave justifica-se pelo fato de "Lua" ser substantivo feminino singular antecedido por numeral implícito, o que impõe a duplicidade da vogal "a" como artigo definido feminino.

### Questão 08

"Assim, embora ainda haja incertezas", a ciência indica que a Lua e a própria estabilidade do planeta devem muito a Theia.

Considerando a análise sintática do trecho destacado, é CORRETO afirmar que:

- (A) O termo "incertezas" exerce função de sujeito posposto, o que justifica a flexão singular de "haja" por concordância com o núcleo mais próximo na estrutura analisada.
- (B) O verbo "haja" é impessoal, empregado com sentido de "existir", logo a oração não apresenta sujeito sintático na estrutura analisada no período destacado.
- (C) A forma verbal "haja" concorda com o substantivo "incertezas", que funciona como sujeito simples da oração subordinada concessiva presente no período analisado.
- (D) O verbo "haja" assume valor de ligação, tendo "incertezas" como predicativo do sujeito implícito na oração concessiva presente no período analisado.

### Questão 09

O texto desenvolve uma explicação científica articulando conceitos, hipóteses e evidências por meio de recursos linguísticos que asseguram continuidade referencial e progressão argumentativa.

De acordo com o texto-base, é CORRETO afirmar que:

- (A) A construção "essas conclusões" promove coesão catafórica, pois antecipa informações que serão desenvolvidas posteriormente, organizando a progressão do texto com base em elementos ainda não apresentados.
- (B) A forma pronominal "ela", empregada após a apresentação da hipótese do impacto gigante, estabelece coesão ao substituir o termo "Lua", reforçando a relação entre satélite e estabilidade climática no texto.
- (C) A expressão "esse processo" retoma a hipótese do impacto gigante, permitindo ao texto avançar sem repetir integralmente a explicação anterior, mantendo a continuidade do desenvolvimento argumentativo.
- (D) A expressão "apesar dos avanços" cria coesão por oposição lógica, mas rompe a progressão textual ao introduzir um tema desvinculado das hipóteses discutidas ao longo do desenvolvimento do texto.

### Questão 10

Sem essa influência gravitacional, as condições climáticas e meteorológicas seriam muito mais extremas,

dificultando o desenvolvimento "da vida".

Considerando o termo destacado, de acordo com a análise das classes de palavras envolvidas em sua constituição, é CORRETO afirmar que:

- (A) Classifica-se como locução prepositiva, pois a sequência "da" introduz relação obrigatória entre dois substantivos de natureza abstrata.
- (B) Trata-se de um sintagma nominal preposicionado formado pela contração da preposição "de" com o artigo definido feminino "a", seguida do substantivo "vida".
- (C) Corresponde a uma locução nominal, uma vez que resulta da união fixa entre dois vocábulos que funcionam como um único substantivo de características abstratas.
- (D) Configura uma locução adjetiva, pois expressa valor semântico equivalente a um adjetivo simples que caracteriza o substantivo abstrato e simples "desenvolvimento".

### Questão 11

Um analista está organizando um relatório anual que reúne textos descritivos, tabelas com dados orçamentários e uma apresentação para exposição em audiência pública. Durante o trabalho, foi utilizado editor de texto, planilha eletrônica e software de apresentações. Considerando situações comuns no uso desses aplicativos, analise as assertivas abaixo e assinale V (verdadeira) ou F (falsa):

( ) Em editores de texto, recursos como estilos e formatação automática podem auxiliar na padronização de títulos e subtítulos ao longo de um documento extenso.

( ) Em planilhas eletrônicas, fórmulas iniciam-se, em geral, pelo sinal de igual (=), permitindo realizar cálculos com base nos valores inseridos nas células.

( ) Ao inserir um gráfico em uma planilha, a representação visual tende a ser atualizada quando os dados de origem são alterados, conforme o tipo de vínculo mantido com a tabela.

( ) Em programas de apresentação, o uso do slide mestre pode contribuir para uniformizar elementos visuais, como logotipo e padrão de fonte, em vários slides.

( ) A simples digitação de valores numéricos em uma planilha garante que o conteúdo será tratado como dado válido para qualquer operação estatística, independentemente do formato aplicado à célula.

( ) Em editores de texto, é possível inserir tabelas para organizar informações, recurso que pode ser empregado inclusive na elaboração de relatórios administrativos.

Assinale a alternativa que apresenta a sequência CORRETA, de cima para baixo:

- (A) V, V, V, V, F, V.  
(B) V, V, F, V, F, F.

- (C) V, F, V, V, V, F.  
(D) F, V, V, F, V, V.

### Questão 12

Em uma escola pública, o laboratório de informática passou por manutenção após apresentar lentidão em diversos computadores. Durante a vistoria, o técnico identificou problemas relacionados tanto a componentes físicos quanto a programas instalados nas máquinas. Para orientar a equipe administrativa, ele explicou diferenças entre hardware e software, bem como suas funções no funcionamento do sistema. Considerando esse contexto, analise as afirmativas a seguir:

I. O processador (CPU) é um componente de hardware responsável pela execução de instruções e pelo processamento de dados.

II. A memória RAM armazena dados de forma permanente, mesmo após o desligamento do computador.

III. O sistema operacional é classificado como software e atua como intermediário entre o usuário e os componentes físicos do computador.

IV. Dispositivos como teclado, mouse e monitor são considerados periféricos de entrada e/ou saída, integrando a estrutura física do equipamento.

V. Um programa antivírus é exemplo de hardware voltado à proteção contra ameaças digitais.

Assinale a alternativa CORRETA:

- (A) Apenas as afirmativas I, III, IV e V são verdadeiras.  
(B) Apenas as afirmativas I, III e IV são verdadeiras.  
(C) Apenas as afirmativas I, II e V são verdadeiras.  
(D) Apenas as afirmativas II, III e IV são verdadeiras.

### Questão 13

Os computadores do laboratório de uma instituição de ensino utilizam tanto o Windows quanto distribuições Linux. Os alunos precisam salvar arquivos em pastas específicas, instalar atualizações disponibilizadas pelo setor de TI e utilizar ferramentas básicas do sistema para organizar documentos e executar programas. Considerando esse contexto e conhecimentos sobre sistemas operacionais (Windows e Linux) e uso de aplicativos e ferramentas digitais, assinale a alternativa CORRETA:

- (A) No Windows, as atualizações do sistema dependem exclusivamente da reinstalação completa do sistema operacional, não havendo mecanismo próprio de atualização periódica.  
(B) Em ambos os sistemas, a organização de arquivos é feita apenas na memória RAM, não havendo estrutura hierárquica de diretórios para armazenamento permanente.

(C) No Windows, o Gerenciador de Tarefas permite visualizar programas em execução e encerrar processos quando necessário; no Linux, ferramentas como o Monitor do Sistema ou comandos no terminal podem desempenhar função semelhante.

(D) No Linux, arquivos e pastas só podem ser manipulados por meio de comandos digitados no terminal, não sendo possível realizar tais operações por interface gráfica.

### Questão 14

Em uma repartição, os servidores utilizam e-mail institucional, planilhas compartilhadas e aplicativos de armazenamento em nuvem para organizar documentos administrativos que contêm dados pessoais de cidadãos. O setor de TI orientou a equipe sobre boas práticas de segurança da informação e proteção de dados. Considerando essa situação e os princípios básicos de segurança da informação e uso adequado de ferramentas digitais, assinale a alternativa CORRETA:

(A) O compartilhamento de planilhas contendo dados pessoais deve ocorrer apenas com usuários autorizados, devendo ser configurado, nas ferramentas de nuvem, com restrição de acesso por autenticação robusta (incluindo múltiplos fatores), controle de permissões granulares e mecanismos de monitoramento e auditoria contínua.

(B) O envio de dados pessoais por e-mail dispensa qualquer cuidado adicional quando realizado dentro da própria organização, pois o ambiente interno elimina riscos relevantes previamente identificados e formalmente aceitos em conformidade com diretrizes institucionais amplamente adotadas e consideradas suficientes.

(C) A instalação de antivírus torna desnecessária a realização de backups periódicos, já que a proteção contra malware impede perda de dados em qualquer circunstância operacional previsível ou imprevisível ao longo do tempo independentemente de falhas humanas, técnicas, sistêmicas ou eventos externos críticos e inevitáveis.

(D) A utilização de senha simples facilita o acesso rápido aos sistemas e não compromete significativamente a segurança quando os arquivos estão armazenados em nuvem institucional com protocolos internos básicos de proteção adicional devidamente padronizados, documentados e amplamente reconhecidos como suficientes em todos os contextos operacionais.

### Questão 15

A equipe administrativa de uma instituição passou a utilizar com maior frequência serviços baseados na Internet para envio de comunicados aos responsáveis, acesso ao sistema acadêmico on-line e preenchimento de formulários eletrônicos. Durante uma reunião, surgiram dúvidas sobre o funcionamento dos navegadores e do correio eletrônico. Analise as afirmativas a seguir:

I. O navegador de Internet interpreta códigos como HTML e exibe páginas da web ao usuário, permitindo também o uso de extensões que ampliam funcionalidades, conforme a configuração adotada.

II. O endereço eletrônico iniciado por "https" indica que há utilização de protocolo com camada de segurança, o que contribui para proteger dados transmitidos entre o navegador e o servidor.

III. No uso de e-mail, os campos "Cc" e "Cco" possuem finalidades distintas, sendo que o "Cco" tende a ocultar os destinatários adicionais dos demais receptores da mensagem.

IV. Cookies armazenados pelo navegador podem guardar preferências de navegação, mas também podem ser gerenciados ou excluídos nas configurações do próprio programa.

V. O envio de anexos por e-mail dispensa cuidados adicionais, pois os provedores de correio eletrônico realizam verificação integral de qualquer arquivo malicioso antes da entrega.

Assinale a alternativa CORRETA:

- (A) As afirmativas I, II, III, IV e V são verdadeiras.
- (B) Apenas as afirmativas II, IV e V são verdadeiras.
- (C) Apenas as afirmativas I, III e V são verdadeiras.
- (D) Apenas as afirmativas I, II, III e IV são verdadeiras.

### Questão 16

Durante treinamento interno os colaboradores receberam orientações sobre navegação na Internet, uso de navegadores e boas práticas relacionadas ao correio eletrônico institucional. O instrutor destacou aspectos técnicos sobre protocolos, segurança e funcionamento dos aplicativos utilizados no cotidiano de trabalho. Considerando esse contexto, analise as assertivas a seguir e assinale V (Verdadeiro) ou F (Falso):

( ) O protocolo HTTPS é uma variação do HTTP que utiliza mecanismos de criptografia para proteger os dados transmitidos entre o navegador e o servidor.

( ) Navegadores armazenam arquivos temporários e cookies, que podem influenciar na experiência de navegação e no desempenho de carregamento de páginas.

( ) O protocolo SMTP está associado ao envio de mensagens eletrônicas, enquanto POP3 e IMAP são usualmente empregados no recebimento de e-mails.

( ) O modo de navegação anônima impede que o provedor de acesso à Internet registre os sites visitados pelo usuário.

( ) Endereços de e-mail possuem estrutura padronizada, composta por identificador do usuário, símbolo "@" e domínio associado ao servidor de correio.

( ) Anexos recebidos por e-mail, mesmo quando provenientes de remetentes conhecidos, podem representar riscos caso contenham arquivos executáveis

ou links maliciosos.

Assinale a alternativa que apresenta a sequência CORRETA, de cima para baixo.

- (A) F, V, F, V, V, F.
- (B) V, V, V, F, V, V.
- (C) V, V, F, F, V, F.
- (D) V, F, V, F, V, V.

### Questão 17

Um posto de atendimento ao cidadão implantou um sistema informatizado para registrar atendimentos realizados à população. Os computadores estão conectados em rede local, permitindo que diferentes setores acessem um banco de dados centralizado onde as informações são armazenadas. Com base em noções básicas de redes de computadores e banco de dados, analise as afirmativas a seguir.

I. Em uma rede local (LAN), os computadores podem compartilhar recursos, como arquivos e impressoras, desde que estejam interligados por dispositivos como switches e configurados adequadamente.

II. O banco de dados centralizado permite que múltiplos usuários acessem as mesmas informações, sendo comum a utilização de um Sistema Gerenciador de Banco de Dados (SGBD) para controlar inserções, consultas e alterações.

III. Em um banco de dados relacional, as informações costumam ser organizadas em tabelas compostas por linhas e colunas, podendo haver relacionamento entre elas por meio de chaves.

IV. O uso de senhas individuais para acesso ao sistema contribui para o controle de usuários e para a rastreabilidade de operações realizadas no banco de dados.

V. O endereço IP é utilizado exclusivamente para identificar páginas da internet, não tendo função na identificação de dispositivos dentro de uma rede interna.

Assinale a alternativa CORRETA:

- (A) Apenas as afirmativas II, III e V estão corretas.
- (B) Apenas as afirmativas I, II, III e IV estão corretas.
- (C) Apenas as afirmativas II, III, IV e V estão corretas.
- (D) Apenas as afirmativas I, IV e V estão corretas.

### Questão 18

Em uma escola pública, a equipe administrativa passou a utilizar um sistema digital para cadastrar alunos e responsáveis, armazenando informações como nome, endereço, telefone e histórico escolar. Durante uma reunião, discutiu-se a necessidade de adequar os procedimentos internos às normas de proteção de dados pessoais. Considerando princípios da ética no uso da informação e disposições gerais da Lei nº 13.709/2018 (Lei Geral de Proteção de Dados – LGPD), assinale a alternativa CORRETA:

- (A) O consentimento do titular torna desnecessária qualquer outra medida de segurança da informação, pois transfere integralmente a responsabilidade pelo uso dos dados ao próprio titular.
- (B) A LGPD aplica-se apenas a empresas privadas, não alcançando órgãos públicos que utilizem dados exclusivamente para fins administrativos internos.
- (C) Uma vez armazenados em sistema protegido por senha, os dados pessoais podem ser compartilhados livremente entre servidores da instituição, independentemente da necessidade funcional.
- (D) A coleta e o tratamento de dados pessoais podem ocorrer quando houver finalidade legítima e informada ao titular, devendo-se limitar o uso das informações ao propósito declarado.

### Questão 19

Uma secretaria pretende reorganizar a forma como armazena seus documentos digitais, relatórios e planilhas. Atualmente, os arquivos ficam salvos apenas nos computadores individuais dos servidores. A equipe de TI sugeriu a adoção de soluções de armazenamento em nuvem para ampliar a disponibilidade das informações e facilitar o acesso controlado entre os setores. Considerando conceitos básicos de armazenamento de dados e computação em nuvem, assinale a alternativa CORRETA.

- (A) Ao utilizar serviços de computação em nuvem, os dados podem ser armazenados em infraestrutura remota acessível pela internet, permitindo compartilhamento controlado conforme permissões definidas pelo administrador.
- (B) A computação em nuvem restringe-se ao armazenamento de arquivos, não envolvendo processamento, execução de sistemas ou uso de aplicações online em ambientes externos compartilhados e dinâmicos altamente controlados, isolados e tecnicamente limitados.
- (C) O armazenamento em nuvem consiste, necessariamente, na guarda de arquivos em um único servidor físico externo centralizado e dedicado exclusivo, acessado exclusivamente por meio de download manual.
- (D) A adoção de armazenamento em nuvem elimina a necessidade de qualquer política de segurança ou controle de acesso, pois os provedores garantem proteção integral automática, contínua, irrestrita e totalmente infalível das informações.

### Questão 20

O técnico responsável pelos computadores de uma escola, recebeu a tarefa de instalar um novo editor de textos gratuito, atualizar o navegador de Internet já existente e verificar se os programas instalados estão funcionando corretamente após as mudanças. Durante o processo, ele deve observar boas práticas relacionadas à instalação e manutenção de softwares. Com base nessa situação, assinale a alternativa CORRETA:

- (A) Para garantir melhor desempenho, recomenda-se instalar múltiplos antivírus simultaneamente, mesmo que executem verificações em tempo real de forma contínua, redundante, paralela e complementar em todos os sistemas operacionais disponíveis.
- (B) A instalação de programas deve ser realizada, preferencialmente, a partir de fontes confiáveis, como o site oficial do desenvolvedor ou repositórios reconhecidos, verificando-se a compatibilidade com o sistema operacional antes da execução do instalador.
- (C) Após instalar um software, não há necessidade de reiniciar o sistema, já que os sistemas operacionais atuais aplicam todas as alterações automaticamente, sem exceções em qualquer cenário técnico possível e em todos os ambientes computacionais existentes.
- (D) Atualizações de software podem ser ignoradas quando o programa já estiver funcionando, pois normalmente não interferem em aspectos críticos relevantes e sensíveis de segurança ou desempenho operacional contínuo adequado.

## CONHECIMENTOS ESPECÍFICOS

### Questão 21

A medição precisa de fluidos em laboratórios de análises clínicas e químicas exige o domínio de técnicas de volumetria para minimizar incertezas experimentais. Ao utilizar instrumentos como pipetas volumétricas ou provetas graduadas, o operador deve realizar a leitura do menisco para evitar o erro de paralaxe. Sobre o procedimento técnico de aferição e a natureza das vidrarias, assinale a alternativa CORRETA.

- (A) O plano de visão do observador deve estar rigorosamente na mesma altura da base do menisco (curvatura inferior), mantendo o instrumento na posição vertical para garantir a precisão.
- (B) A leitura volumétrica deve ser realizada posicionando-se os olhos acima da linha do líquido, permitindo a visualização completa da tensão superficial e a correção de eventuais bolhas de ar.
- (C) O erro de paralaxe é mitigado ao inclinar levemente a vidraria em direção ao observador, facilitando a sobreposição da marca de calibração com a superfície côncava do reagente líquido.
- (D) O ajuste do menisco em soluções incolores deve considerar o alinhamento da borda superior da curvatura com a marca de graduação, independentemente da temperatura ambiente do fluido.

### Questão 22

Durante a manipulação de amostras de secreção respiratória em um laboratório de microbiologia, o auxiliar deve aplicar normas de proteção. Sobre o uso de equipamentos de proteção individual e coletivo, marque verdadeiro (V) ou falso (F) nas afirmativas abaixo.

- ( ) As Cabines de Segurança Biológica protegem o

operador, o meio ambiente e a amostra através de filtros HEPA.

( ) O uso de luvas de procedimento substitui a lavagem das mãos, desde que o profissional não tenha tocado o sangue diretamente.

( ) O chuveiro de emergência e o lava-olhos são Equipamentos de Proteção Coletiva vitais em casos de derramamentos químicos.

( ) O jaleco deve ser utilizado rotineiramente em áreas comuns (copas e recepção) para otimizar o tempo de atendimento do técnico.

Assinale a alternativa que apresenta a sequência CORRETA de cima para baixo.

(A) F, F, V, V.

(B) F, V, F, V.

(C) V, F, V, F.

(D) V, V, F, F.

### Questão 23

A identificação precisa de equipamentos de laboratório é fundamental para garantir a integridade dos dados, a segurança operacional e a conformidade regulatória. Assinale a alternativa CORRETA que corresponde ao equipamento utilizado para obter água purificada removendo sais minerais através de processos de ebulição e condensação.

(A) pHmetro.

(B) Destilador.

(C) Deionizador.

(D) Banho-maria.

### Questão 24

A manutenção e a ética no uso de animais de laboratório são pilares fundamentais na pesquisa científica, visando equilibrar o avanço do conhecimento biomédico (como vacinas, medicamentos e tratamentos) com a responsabilidade moral de minimizar o sofrimento animal. Sobre a manutenção e ética no uso de animais de laboratório, julgue as afirmativas abaixo.

I. O bem-estar animal inclui o controle rigoroso da temperatura, umidade e ciclos de luz do biotério.

II. A eutanásia deve ser realizada por métodos humanitários que garantam a perda rápida e irreversível da consciência.

III. Espécies diferentes (ex: ratos e camundongos) devem ser mantidos na mesma gaiola para otimizar espaço.

IV. O uso de luvas é opcional na manipulação de pequenos roedores, visando a aclimatação do animal ao odor do técnico.

Está CORRETO o que se afirmar em:

(A) III e IV, apenas.

(B) II e III, apenas.

(C) I e III, apenas.

(D) I e II, apenas.

### Questão 25

Os equipamentos de proteção coletiva são essenciais para garantir a segurança no trabalho, atuando diretamente na fonte dos riscos para proteger todos os colaboradores simultaneamente. Assinale a alternativa CORRETA que indica qual equipamento de proteção coletiva é obrigatório para a manipulação de ácidos concentrados que exalam vapores irritantes.

(A) Capela de exaustão química.

(B) Destilador de água.

(C) Autoclave vertical.

(D) Cabine de segurança biológica

### Questão 26

O Sistema Único de Saúde (SUS) é fundamental por garantir acesso universal, gratuito e integral à saúde para toda a população brasileira, sendo um dos maiores sistemas públicos do mundo. O auxiliar de laboratório público deve compreender as diretrizes do sistema. Nesse contexto, julgue as afirmativas abaixo.

I. A universalidade assegura o acesso aos serviços de saúde a todos, sem barreiras financeiras ou sociais.

II. A equidade prioriza o atendimento diferenciado para grupos com maiores vulnerabilidades e necessidades.

III. A descentralização administrativa preconiza a transferência de responsabilidades para estados e municípios.

IV. A integralidade determina que o laboratório foque apenas no diagnóstico de doenças agudas infecciosas.

Está CORRETO o que se afirmar em:

(A) II e III, apenas.

(B) III e IV, apenas.

(C) I e IV, apenas.

(D) I e II, apenas.

### Questão 27

Sistemas de Informações em Saúde são cruciais para coletar, armazenar e analisar dados, transformando-os em informações estratégicas para a gestão, planejamento e avaliação de serviços de saúde. Eles melhoram a eficiência operacional, reduzem erros médicos, garantem a segurança de dados e apoiam decisões baseadas em evidências. O laboratório gera dados que alimentam a vigilância epidemiológica. Nesse contexto, julgue as afirmativas abaixo.

I. O Sistema de Informação de Agravos de Notificação é o sistema eletrônico nacional utilizado para o registro de doenças de notificação compulsória.

II. O Sistema de Informação sobre Mortalidade coleta

dados de óbitos para análise de causas e planejamento.

III. Sistemas de informação são usados pela gestão, sem impacto no trabalho técnico do auxiliar.

IV. No Sistema Único de Saúde, o sigilo médico impede que o laboratório utilize qualquer tipo de sistema de informação eletrônico.

Está CORRETO o que se afirmar em:

- (A) III e IV, apenas.
- (B) I e IV, apenas.
- (C) II e III, apenas.
- (D) I e II, apenas.

### Questão 28

O potencial hidrogeniônico (pH) é um parâmetro fundamental para a caracterização da acidez ou alcalinidade de sistemas aquosos, influenciando a solubilidade de compostos e a cinética de reações químicas. Do ponto de vista físico-químico e analítico, assinale a alternativa que apresenta a definição CORRETA de pH:

- (A) Indica a densidade relativa da solução em relação à água pura, expressando a massa de solutos dissolvidos por unidade de volume sob pressão atmosférica constante.
- (B) Define a condutividade elétrica específica resultante da dissociação iônica total de sais, ácidos e bases fortes, medida em microsiemens por centímetro ( $\mu\text{S}/\text{cm}$ ).
- (C) Representa o logaritmo decimal negativo da atividade (ou concentração molar efetiva) dos íons hidrogênio ( $\text{H}^+$ ) em uma solução aquosa, em determinada temperatura.
- (D) Corresponde ao percentual de oxigênio dissolvido disponível para reações de oxirredução, sendo inversamente proporcional à carga orgânica e à temperatura do meio.

### Questão 29

A manipulação de amostras biológicas que abrange triagem, armazenamento, transporte e conservação é uma etapa crítica da fase pré-analítica nos exames laboratoriais. No setor de triagem, a integridade da amostra é crucial. Sobre os mecanismos de conservação, marque verdadeiro (V) ou falso (F) nas afirmativas abaixo.

() A triagem é a etapa técnica para verificar a identificação do paciente, volume e adequação do material ao exame.

() Amostras de urina para urocultura podem ser mantidas em temperatura ambiente por até 10 horas sem comprometer o resultado.

() O transporte de amostras biológicas infectantes deve seguir o sistema de tripla embalagem (recipiente primário, secundário e terciário).

() A hemólise (rompimento de hemácias) é um fator pré-analítico que não interfere na dosagem de eletrólitos como o potássio.

Assinale a alternativa que apresenta a sequência CORRETA de cima para baixo.

- (A) V, V, F, F.
- (B) V, F, V, F.
- (C) F, V, F, V.
- (D) F, F, V, V.

### Questão 30

Os princípios de funcionamento dos equipamentos de laboratório baseiam-se em leis da física, química e biologia para realizar medições, análises e manipulação de amostras com precisão. O auxiliar opera diversos aparelhos para garantir a acurácia dos testes. Sobre os princípios de funcionamento, marque verdadeiro (V) ou falso (F) nas afirmativas abaixo:

() A autoclave realiza a esterilização de materiais através do calor úmido sob pressão, geralmente a  $121^\circ\text{C}$  por 15 a 30 minutos.

() O pHmetro deve ser calibrado rotineiramente com soluções tampão de referência (geralmente pH 4.0 e 7.0).

() A centrífuga separa componentes de uma mistura baseando-se na densidade das partículas pela força centrífuga.

() O banho-maria é utilizado para o aquecimento rápido e direto de substâncias químicas por meio de chama aberta.

Assinale a alternativa que apresenta a sequência CORRETA de cima para baixo.

- (A) F, V, F, V.
- (B) V, V, V, F.
- (C) V, F, V, F.
- (D) F, F, V, V.

### Questão 31

Hidrocarbonetos, ácidos e bases são pilares fundamentais da química, com aplicações que abrangem desde o funcionamento de organismos vivos até os processos industriais mais complexos. Assinale a alternativa CORRETA que apresenta um exemplo de hidrocarboneto (alcano) e uma base forte de Arrhenius, respectivamente.

- (A) Dióxido de Carbono ( $\text{CO}_2$ ) e Ácido Clorídrico ( $\text{HCl}$ ).
- (B) Benzeno ( $\text{C}_6\text{H}_6$ ) e Ácido Sulfúrico ( $\text{H}_2\text{SO}_4$ ).
- (C) Amônia ( $\text{NH}_3$ ) e Bicarbonato de Sódio ( $\text{NaHCO}_3$ ).
- (D) Metano ( $\text{CH}_4$ ) e Hidróxido de Sódio ( $\text{NaOH}$ ).

### Questão 32

O auxiliar deve segregar resíduos conforme o risco

biológico, químico ou físico. Sobre a classificação, marque verdadeiro (V) ou falso (F) nas afirmativas abaixo.

( ) Materiais perfurocortantes, como agulhas (Grupo E), devem ser descartados em coletores rígidos e resistentes à punção.

( ) Papéis de escritório e restos de alimentos de áreas administrativas pertencem ao Grupo D e seguem para os resíduos municipais.

( ) Reagentes químicos vencidos e solventes orgânicos (Grupo B) podem ser descartados na pia comum após diluição.

( ) Sacos plásticos de cor branca leitosa são destinados exclusivamente ao descarte de rejeitos radioativos do Grupo C.

Assinale a alternativa que apresenta a sequência CORRETA de cima para baixo.

(A) V, F, V, F.

(B) V, V, F, F.

(C) F, F, V, V.

(D) F, V, F, V.

### Questão 33

No cotidiano laboratorial, a seleção da vidraria adequada é condicionada pela natureza da análise e pela necessidade de precisão volumétrica ou estabilidade mecânica. Dentre as vidrarias de uso comum, destaca-se um recipiente de formato cônico e base plana, projetado para processos que exigem agitação manual vigorosa e redução de perdas por evaporação. Assinale a alternativa que identifica CORRETAMENTE essa vidraria e sua principal aplicação técnica.

(A) O balão volumétrico de gargalo longo, empregado em titulações colorimétricas devido à sua capacidade de suportar agitação circular sem o risco de transbordamento.

(B) A proveta graduada de base hexagonal, destinada ao aquecimento direto de reagentes e à realização de reações químicas que liberam grandes volumes de gases.

(C) O frasco de Erlenmeyer, indicado para a homogeneização de soluções e titulações, minimizando o desprendimento de vapores e a ocorrência de projeções de líquidos.

(D) O béquer de vidro borossilicato, utilizado primordialmente para a medição rigorosa de volumes e o preparo de soluções que exigem alta exatidão analítica.

### Questão 34

O manejo de resíduos perfurocortantes (Grupo E) em serviços de saúde exige a observância rigorosa das diretrizes de biossegurança estabelecidas pela Norma Regulamentadora - NR32 e pela Resolução da diretoria Colegiada - RDC nº 222/2018. Com o objetivo de mitigar

o risco de acidentes percutâneos e a exposição a patógenos de transmissão sanguínea, assinale a alternativa que identifica uma conduta INCORRETA e de alto risco.

(A) Interromper o preenchimento do coletor de perfurocortantes quando o conteúdo atingir a marca de segurança ou dois terços da capacidade nominal do recipiente rígido de descarte.

(B) Realizar o reencape manual ou a desconexão manual das agulhas das seringas após a utilização, independentemente do volume de amostra biológica ou do tempo de exposição.

(C) Efetuar o descarte imediato do conjunto agulha-seringa em coletores resistentes à punctura e ruptura, devidamente sinalizados com o símbolo de risco biológico e identificação da categoria.

(D) Transportar os coletores de resíduos do Grupo E utilizando exclusivamente as alças laterais externas, mantendo o dispositivo distante do corpo para evitar perfurações acidentais na base.

### Questão 35

A higienização e o preparo de vidrarias são etapas críticas que precedem a realização de ensaios analíticos, visando a eliminação de resíduos que possam comprometer a exatidão dos resultados. No que tange à preparação de materiais destinados a análises de rotina sensíveis a interferências iônicas, assinale a alternativa que descreve o procedimento CORRETO.

(A) Efetuar a descontaminação prévia utilizando ácido sulfúrico concentrado em todas as peças, procedendo à secagem imediata com tecidos de algodão para evitar a formação de manchas.

(B) Aplicar o enxágue exclusivo com álcool isopropílico 70% em fluxo contínuo, dispensando o uso de agentes tensoativos ou processos de secagem em estufas de circulação de ar.

(C) Promover a imersão das vidrarias em solução de hipoclorito de sódio por doze horas, seguida de lavagem manual com água da torneira para a remoção completa dos íons residuais.

(D) Realizar a lavagem com solução detergente neutra ou alcalina, seguida de enxágues abundantes com água potável e finalização obrigatória com água deionizada ou destilada.

### Questão 36

Preparar uma solução química com concentração exata é um dos procedimentos mais fundamentais em laboratórios químicos, analíticos e industriais. A precisão no preparo de soluções é crucial porque a confiabilidade de quase todos os resultados experimentais depende disso. Para preparar uma solução química exata, o auxiliar de laboratório analisa seus instrumentos, diante disso julgue as afirmativas abaixo.

I. O balão volumétrico é a vidraria de eleição para o preparo de volumes finais com alta precisão e aferição

única do volume.

II. Os pipetadores automáticos requerem calibração periódica e o uso de ponteiras descartáveis específicas.

III. A proveta possui maior precisão do que a pipeta volumétrica para medir pequenos volumes de reagentes.

IV. A balança semianalítica deve ser higienizada com jatos de água destilada se houver derramamento de reagente sólido.

Está CORRETO o que se afirmar em:

- (A) III e IV, apenas.
- (B) II e III, apenas.
- (C) I e IV, apenas.
- (D) I e II, apenas.

### Questão 37

A utilização de balanças semianalíticas e analíticas em ambientes laboratoriais exige rigoroso controle das condições ambientais e operacionais para assegurar a exatidão e a repetitividade das pesagens. Sobre os procedimentos técnicos e cuidados fundamentais durante a operação desses equipamentos de precisão, assinale a alternativa CORRETA.

- (A) A limpeza da câmara de pesagem deve envolver o jateamento de ar comprimido sobre o prato, visando a remoção de resíduos sólidos que possam interferir no sensor de carga.
- (B) O nivelamento do equipamento deve ser verificado por meio da bolha de nível, seguido pela estabilização térmica e execução da tara do recipiente antes da adição da massa.
- (C) As portas de proteção da capela devem permanecer totalmente abertas durante o processo de pesagem, para evitar o acúmulo de gases e garantir o equilíbrio de pressão interna.
- (D) O teste de sensibilidade manual, mediante a aplicação de pressão direta sobre o prato de pesagem, é recomendado para aferir a resposta do transdutor antes de cada ensaio.

### Questão 38

Um almoxarifado químico é um local especializado para recepção, armazenamento, conservação e distribuição segura de substâncias químicas, exigindo rigorosa organização por compatibilidade para prevenir reações, incêndios e riscos à saúde. No almoxarifado químico, o auxiliar de laboratório deve identificar perigos e propriedades. Marque verdadeiro (V) ou falso (F) nas afirmativas abaixo.

( ) Hidrocarbonetos são substâncias orgânicas compostas apenas por átomos de carbono e hidrogênio.

( ) Ácidos são definidos por Arrhenius como substâncias que liberam íons hidroxila ( $\text{OH}^-$ ) em solução aquosa.

( ) Bases ou substâncias alcalinas apresentam pH

superior a 7.0 em temperatura ambiente ( $25^\circ\text{C}$ ).

( ) O armazenamento de reagentes deve priorizar a ordem alfabética, independente da compatibilidade entre ácidos e bases.

Assinale a alternativa que apresenta a sequência CORRETA de cima para baixo.

- (A) F, V, F, V.
- (B) V, F, V, F.
- (C) F, F, V, V.
- (D) V, V, F, F.

### Questão 39

A desinfecção e esterilização em laboratórios são fundamentais para eliminar microrganismos, garantindo a segurança dos profissionais, a integridade de amostras e a confiabilidade de resultados. Um auxiliar de laboratório prepara vidrarias para um ensaio microbiológico. Julgue as afirmativas abaixo.

I. A limpeza prévia com detergente é indispensável para remover biofilmes antes da desinfecção ou esterilização.

II. O álcool a 70% (v/v) é um desinfetante eficaz devido à sua capacidade de desnaturação proteica celular em presença de água.

III. A estufa bacteriológica (ajustada a  $37^\circ\text{C}$ ) é o equipamento padrão para a esterilização de materiais metálicos.

IV. A desinfecção garante a eliminação de todas as formas de vida microbiana, incluindo esporos bacterianos.

Está CORRETO o que se afirmar em:

- (A) II e III, apenas.
- (B) III e IV, apenas.
- (C) I e IV, apenas.
- (D) I e II, apenas.

### Questão 40

A triagem de amostras é a etapa crítica no laboratório que avalia a integridade e identifica os materiais biológicos, garantindo a precisão dos diagnósticos, a rapidez no fluxo de trabalho e a segurança do paciente. Durante a triagem de amostras, o auxiliar de laboratório identifica um soro de aspecto leitoso ou turvo. É CORRETO afirmar que esse fenômeno é chamado de:

- (A) Fibrina.
- (B) Lipemia.
- (C) Icterícia.
- (D) Hemólise.

### Questão 41

A Lei nº 8.080/1990 detalha o funcionamento do sistema público de saúde, definindo competências e o campo de atuação das ações desenvolvidas em território nacional.

Com base exclusivamente no disposto na Lei nº 8.080, de 19 de setembro de 1990 (Lei Orgânica da Saúde), especialmente nos arts. 6º, 16 e 19-C (sem considerar jurisprudência, doutrina ou outras normas complementares), registre V, para as afirmativas verdadeiras, e F, para as falsas:

() Entende-se por vigilância sanitária um conjunto de ações capaz de eliminar, diminuir ou prevenir riscos à saúde e de intervir nos problemas sanitários decorrentes do meio ambiente e da produção.

() A saúde do trabalhador abrange a assistência à vítima de acidente de trabalho ou ao portador de doença profissional, além da participação em estudos e pesquisas sobre os riscos no ambiente laboral.

() A direção nacional do Sistema Único de Saúde deve executar as ações de vigilância sanitária de portos, aeroportos e fronteiras, podendo essa atribuição ser suplementada pelos Estados e Municípios.

() As populações indígenas possuem um subsistema próprio de atenção, que deve ser financiado com recursos dos orçamentos municipais onde as aldeias estão localizadas geograficamente.

Após análise, assinale a alternativa que apresenta a sequência CORRETA dos itens acima, de cima para baixo:

- (A) V, V, V, F.
- (B) V, V, F, V.
- (C) F, V, V, F.
- (D) V, F, V, V.

### Questão 42

A participação da comunidade é uma das diretrizes do Sistema Único de Saúde (SUS), garantindo que as políticas atendam aos anseios da população. Com base exclusivamente no disposto na Resolução nº 453, de 10 de maio de 2012, do Conselho Nacional de Saúde (sem considerar jurisprudência, doutrina ou outras normas), assinale a alternativa CORRETA.

- (A) O Conselho de Saúde é instância colegiada, deliberativa e permanente do Sistema Único de Saúde em cada esfera de Governo, espaço de participação da comunidade nas políticas públicas e na administração da saúde.
- (B) Os Conselhos de Saúde possuem funções consultivas, não possuindo autoridade para desaprovar as contas da Secretaria de Saúde se os gastos forem autorizados pelo Prefeito Municipal.
- (C) As reuniões dos Conselhos de Saúde devem ser fechadas ao público externo para garantir a segurança dos conselheiros durante a discussão de temas polêmicos sobre a gestão do sistema.
- (D) A participação de prestadores de serviços de saúde privados nos Conselhos deve representar metade das cadeiras totais, visando o equilíbrio entre o lucro e o interesse social.

### Questão 43

A Lei nº 8.142/1990 dispõe sobre a participação da comunidade na gestão do Sistema Único de Saúde (SUS) e sobre as transferências intergovernamentais de recursos financeiros. Com base exclusivamente no disposto na Lei nº 8.142, de 28 de dezembro de 1990, que dispõe sobre a participação da comunidade na gestão do Sistema Único de Saúde e sobre as transferências intergovernamentais de recursos financeiros na área da saúde (sem considerar jurisprudência, doutrina ou outras fontes normativas), assinale a alternativa CORRETA.

- (A) A participação dos usuários nos Conselhos de Saúde e nas Conferências de Saúde deve ser minoritária em relação aos representantes do governo, visando garantir a governabilidade técnica das decisões sanitárias.
- (B) A Conferência de Saúde deve reunir-se a cada dois anos com a representação dos vários segmentos sociais para avaliar a situação de saúde e propor as diretrizes para a formulação da política de saúde.
- (C) Os recursos do Fundo Nacional de Saúde serão alocados para o pagamento de pessoal ativo das secretarias municipais de saúde, sendo vedada sua utilização em investimentos de infraestrutura.
- (D) O Conselho de Saúde, em caráter permanente e deliberativo, é o órgão colegiado composto por representantes do governo, prestadores de serviço, profissionais de saúde e usuários do sistema público.

### Questão 44

As políticas nacionais de saúde definem estratégias específicas para grupos vulneráveis, visando a equidade e a proteção da vida em diferentes ciclos. Sobre as diretrizes da Rede de Atenção Psicossocial (RAPS) e demais políticas prioritárias, registre V, para as afirmativas verdadeiras, e F, para as falsas:

() O Centro de Atenção Psicossocial (CAPS) é um serviço de saúde de caráter aberto e comunitário destinado a pessoas com transtornos mentais graves e persistentes.

() A Política Nacional de Atenção Integral à Saúde da Mulher foca no atendimento ao ciclo reprodutivo, sem considerar questões de gênero ou violência doméstica.

() A Caderneta de Saúde da Criança é um instrumento de registro essencial para o acompanhamento do crescimento e desenvolvimento infantil pela equipe de saúde.

() O Estatuto do Idoso assegura a atenção integral à saúde do idoso no Sistema Único de Saúde, garantindo o acesso universal e igualitário às ações e serviços.

Após análise, assinale a alternativa que apresenta a sequência CORRETA dos itens acima, de cima para baixo:

- (A) F, V, V, F.
- (B) V, V, F, V.

- (C) V, F, V, V.  
(D) V, V, V, F.

### Questão 45

A Política Nacional de Atenção Básica (PNAB) estabelece as diretrizes para a organização da atenção primária no Brasil, focando na proximidade com a comunidade e na integralidade do cuidado. Considerando as atribuições comuns a todos os membros das equipes de atenção básica segundo a PNAB, assinale a alternativa CORRETA.

- (A) Executar as atividades de cura de baixa complexidade cirúrgica em domicílio de forma autônoma, independentemente da supervisão técnica do enfermeiro ou do médico responsável.
- (B) Participar do planejamento, monitoramento e avaliação das ações, bem como manter atualizados os cadastros das famílias e dos indivíduos no sistema de informação vigente.
- (C) Definir de forma isolada os protocolos clínicos da unidade de saúde, ignorando as diretrizes municipais e estaduais para garantir a liberdade de cátedra dos profissionais envolvidos.
- (D) Priorizar o atendimento às demandas administrativas da Secretaria de Saúde em detrimento das visitas domiciliares programadas para o acompanhamento de grupos vulneráveis.

### Questão 46

As Redes de Atenção à Saúde (RAS) são arranjos organizativos de ações e serviços de saúde, de diferentes densidades tecnológicas, integrados para garantir a continuidade do cuidado. Considerando os elementos constitutivos da Rede de Atenção à Saúde, analise as afirmativas a seguir:

- I. A região de saúde é o espaço geográfico contínuo constituído por agrupamentos de municípios limítrofes, com a finalidade de integrar o planejamento e a execução de serviços.
- II. O acesso à Rede de Atenção à Saúde deve ocorrer preferencialmente pelos serviços de atenção primária, que funcionam como o centro de comunicação da rede.
- III. A hierarquização da rede estabelece que a atenção terciária detém a coordenação política de todos os postos de saúde da família para otimizar o fluxo de pacientes.

Está CORRETO o que se afirma em:

- (A) II e III apenas.  
(B) I apenas.  
(C) I e II apenas.  
(D) I, II e III.

### Questão 47

A Lei Complementar nº 141/2012 regulamenta os percentuais mínimos que cada ente da federação deve

aplicar anualmente em ações e serviços públicos de saúde. Com base exclusivamente no disposto na Lei Complementar nº 141, de 13 de janeiro de 2012, especialmente nos arts. 4º e 7º (sem considerar alterações constitucionais posteriores, jurisprudência ou doutrina), analise as afirmativas a seguir.

I. Os Municípios e o Distrito Federal devem aplicar, anualmente, no mínimo 15% da arrecadação dos impostos a que se refere o art. 156 da Constituição Federal.

II. A União deve aplicar o valor empenhado no exercício anterior, acrescido da variação nominal do Produto Interno Bruto (PIB) do ano que antecede o da elaboração da lei orçamentária.

III. São consideradas despesas com ações e serviços públicos de saúde as voltadas ao pagamento de pensões e aposentadorias de servidores da área da saúde municipal.

Está CORRETO o que se afirma em:

- (A) I e II apenas.  
(B) II e III apenas.  
(C) I apenas.  
(D) I, II e III.

### Questão 48

Os princípios doutrinários do Sistema Único de Saúde (SUS) norteiam a garantia de acesso e a qualidade da atenção prestada aos cidadãos brasileiros em todos os níveis de complexidade. Considerando a aplicação desses princípios e diretrizes na organização do sistema, analise as afirmativas a seguir:

I. A universalidade estabelece que a saúde é um direito fundamental do ser humano, cabendo ao Estado assegurar as condições indispensáveis ao seu pleno exercício para todos os cidadãos.

II. A integralidade pressupõe um conjunto articulado de ações e serviços preventivos e curativos, individuais e coletivos, exigidos para cada caso em todos os níveis de complexidade.

III. A equidade consiste na igualdade de assistência à saúde, sem privilégios ou distinções, tratando de forma desigual os desiguais para garantir o acesso conforme a necessidade de cada indivíduo.

Está CORRETO o que se afirma em:

- (A) II e III apenas.  
(B) I, II e III.  
(C) I e III apenas.  
(D) I e II apenas.

### Questão 49

A Constituição Federal de 1988 estabelece que a saúde é um direito social fundamental, estruturado por meio de políticas públicas que visam à redução do risco de doenças. Com base exclusivamente no disposto nos

arts. 196 a 200 da Constituição da República Federativa do Brasil de 1988 (sem considerar jurisprudência, doutrina ou outras normas infraconstitucionais), acerca da execução das ações e serviços públicos de saúde, assinale a alternativa CORRETA.

- (A) As instituições privadas podem participar do Sistema Único de Saúde de forma irrestrita, possuindo preferência sobre as entidades filantrópicas e as sem fins lucrativos no processo de contratação pela administração pública.
- (B) As ações e serviços de saúde são de relevância pública, cabendo ao Poder Público dispor, nos termos da lei, sobre sua regulamentação, fiscalização e controle, devendo sua execução ser feita diretamente ou através de terceiros.
- (C) A assistência à saúde é livre à iniciativa privada, permitindo-se a destinação de recursos públicos para auxílios ou subvenções às instituições com fins lucrativos que colaborem com o sistema público em caráter emergencial.
- (D) As diretrizes do sistema único de saúde incluem a centralização política das ações em nível federal, com atendimento integral e prioridade para as atividades assistenciais curativas em detrimento das preventivas.

### **Questão 50**

O Município é o ente federado responsável pela execução direta da maioria das ações de saúde, atuando na ponta do sistema para atender o cidadão em seu território. Com base exclusivamente no disposto na Lei nº 8.080, de 19 de setembro de 1990 (Lei Orgânica da Saúde), especialmente no art. 18 (sem considerar jurisprudência, doutrina ou outras normas complementares), assinale a alternativa CORRETA.

- (A) Gerir o sistema de alta complexidade hospitalar de referência nacional, possuindo autoridade para fechar leitos de unidades federais.
- (B) Instituir normas gerais de financiamento para todos os estados da federação, definindo os percentuais de repasse obrigatório da União para os governos estaduais.
- (C) Planejar, organizar, controlar e avaliar as ações e os serviços de saúde e gerir e executar os serviços públicos de saúde no âmbito do território municipal.
- (D) Coordenar e executar as ações de vigilância sanitária em portos de entrada internacional, sem responsabilidade sobre os estabelecimentos locais.

RASCUNHO - NÃO DESTAQUE