

**EDITAL Nº 001/2026 DO CONCURSO PÚBLICO  
UNIFICADO PARA O MUNICÍPIO DE JATI (CE)**

**MUNICÍPIO DE JATI (CE)**

**MONITOR DE TRANSPORTE ESCOLAR**

**MANHÃ**

**Atenção: Fraudar ou tentar fraudar Concursos Públicos é Crime previsto no art. 311-A do Código Penal.**

**ORIENTAÇÕES IMPORTANTES AO CANDIDATO:**

**1. Conferência de documentos:**

- ✓ Verifique seu nome, número do documento e número de inscrição em todos os materiais entregues.
- ✓ Confira o Caderno de Questões quanto a falhas de impressão ou numeração.

**2. Cumprimento das normas:**

- ✓ O descumprimento de qualquer regra constante no Edital, Caderno de Questões ou Folha de Respostas poderá acarretar a eliminação do candidato.

**3. Folha de Respostas:**

- ✓ É o único documento válido para avaliação.
- ✓ Preencha corretamente o campo da assinatura.
- ✓ Assinale apenas uma alternativa por item.
- ✓ Utilize apenas caneta esferográfica azul ou preta.
- ✓ Devolva a Folha de Respostas preenchida e assinada ao fiscal.

**4. Divulgação de provas e gabaritos:**

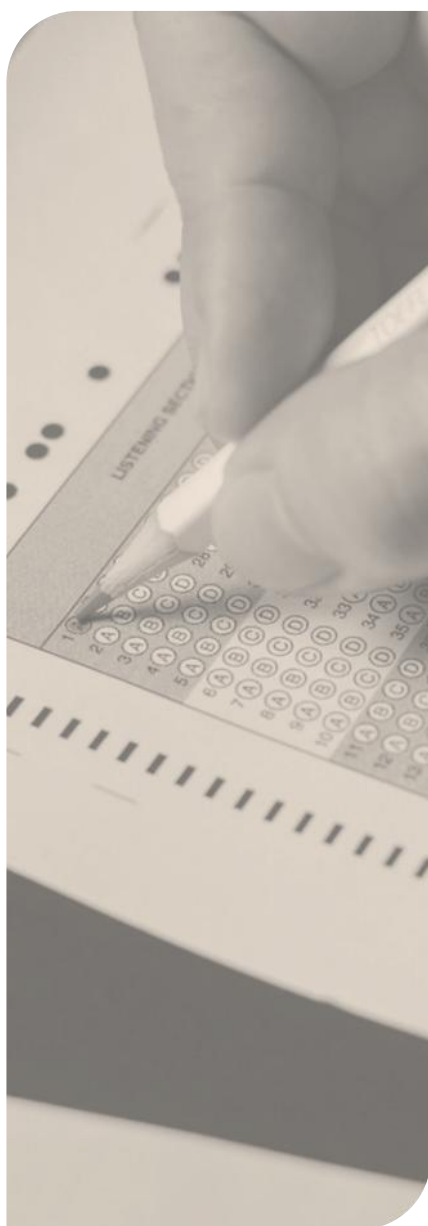
- ✓ Estarão disponíveis no site do Instituto IGEDUC ([www.igeduc.org.br](http://www.igeduc.org.br)), conforme o Edital.

**5. Condutas proibidas:**

- ✓ Manusear o Caderno de Questões antes do horário oficial.
- ✓ Comunicar-se com outros candidatos durante a prova.
- ✓ Usar aparelhos eletrônicos de qualquer tipo.
- ✓ Anotar o gabarito fora da Folha de Respostas.

**6. Exceto quando o enunciado da questão determinar o contrário, considere as seguintes regras:**

- ✓ As questões de Língua Portuguesa devem ser respondidas conforme a norma culta vigente à época da aplicação da prova; as de informática, com base na versão mais atualizada dos softwares mencionados na mesma data; e as de legislação, considerando a versão vigente e mais atual de cada lei.



## CONHECIMENTOS GERAIS

O texto seguinte servirá de base para responder às questões de 1 a 10.

### Theia: o planeta que a Terra pode ter engolido, ajudando a formar a Lua

Na próxima vez que você observar uma Lua cheia, vale lembrar de Theia. Esse é o nome dado a um planeta hipotético que pode ter colidido com a Terra ainda jovem há cerca de quatro bilhões e quinhentos milhões de anos, liberando material que deu origem à Lua. Segundo os cientistas, sem esse evento, o satélite natural permanente da Terra talvez não existisse, o que poderia ter alterado profundamente a história da vida no planeta.

A explicação mais aceita para esse processo é a hipótese do impacto gigante. De acordo com ela, um corpo com tamanho aproximado ao de Marte colidiu com a Terra, lançando detritos suficientes para que, ao se aglomerarem, formassem a Lua. Esse acontecimento teve consequências duradouras, pois a presença do satélite ajudou a estabilizar a rotação da Terra ao longo de bilhões de anos, favorecendo a manutenção de um clima relativamente estável. Sem essa influência gravitacional, as condições climáticas e meteorológicas seriam muito mais extremas, dificultando o desenvolvimento da vida.

Estudos recentes reforçaram essa hipótese ao comparar a composição química da Terra e da Lua. Pesquisas publicadas no ano passado indicam que ambos os corpos se formaram em regiões próximas durante um período caótico da formação do Sistema Solar, o que explicaria suas semelhanças químicas. Essas conclusões foram possíveis graças à análise detalhada de amostras lunares e ao avanço das técnicas de modelagem computacional.

Antes dessas descobertas, outras teorias tentaram explicar a origem da Lua. Algumas defendiam que ela se despreendeu da Terra, enquanto outras sugeriam que foi capturada pela gravidade terrestre ou que ambos os corpos se formaram juntos. As missões espaciais que trouxeram amostras da Lua, porém, mostraram que as rochas lunares apresentam sinais de formação sob calor extremo e perda de elementos voláteis, reforçando a ideia de um impacto massivo.

Um dos principais mistérios ainda sem resposta é o destino de Theia. Ao contrário de outros impactos conhecidos, esse planeta não deixou uma cratera evidente. A explicação mais provável é que ele tivesse cerca de dez por cento da massa da Terra e tenha sido amplamente absorvido após a colisão, com parte de seu material integrando a Lua. A ausência de uma assinatura química clara de Theia pode ser explicada pelo fato de ele e a Terra terem composições muito semelhantes, por suas formações na mesma região do Sistema Solar.

Apesar dos avanços, muitas perguntas permanecem. Novas missões espaciais pretendem explorar regiões pouco estudadas da Lua e trazer amostras de áreas

diferentes das já analisadas, ampliando o conhecimento sobre sua origem e evolução. Assim, embora ainda haja incertezas, a ciência indica que a Lua e a própria estabilidade do planeta devem muito a Theia e ao impacto que marcou profundamente a história do Sistema Solar.

<https://www.bbc.com/portuguese/articles/ckg19kzkje2o> .adaptado.

### Questão 01

O texto desenvolve uma explicação científica articulando conceitos, hipóteses e evidências por meio de recursos linguísticos que asseguram continuidade referencial e progressão argumentativa.

De acordo com o texto-base, é CORRETO afirmar que:

- (A) A expressão "apesar dos avanços" cria coesão por oposição lógica, mas rompe a progressão textual ao introduzir um tema desvinculado das hipóteses discutidas ao longo do desenvolvimento do texto.
- (B) A construção "essas conclusões" promove coesão catafórica, pois antecipa informações que serão desenvolvidas posteriormente, organizando a progressão do texto com base em elementos ainda não apresentados.
- (C) A expressão "esse processo" retoma a hipótese do impacto gigante, permitindo ao texto avançar sem repetir integralmente a explicação anterior, mantendo a continuidade do desenvolvimento argumentativo.
- (D) A forma pronominal "ela", empregada após a apresentação da hipótese do impacto gigante, estabelece coesão ao substituir o termo "Lua", reforçando a relação entre satélite e estabilidade climática no texto.

### Questão 02

Antes dessas descobertas, outras teorias tentaram explicar a origem da Lua.

Considerando a análise sintática da oração acima, é CORRETO afirmar que:

- (A) A expressão "a origem da Lua" constitui objeto direto cujo núcleo é "origem", sendo "da Lua" adjunto adnominal com valor especificador do substantivo.
- (B) O termo "Antes dessas descobertas" exerce função de adjunto adverbial e, por estar deslocado, altera a estrutura fundamental do predicado ao integrar-se ao verbo.
- (C) O sujeito é simples, tendo como núcleo o substantivo abstrato no plural "teorias"; e o predicado é verbal.
- (D) O sujeito é simples e o predicado classifica-se como verbo-nominal, pois a expressão "a origem da Lua" exerce função de predicativo do objeto.

### Questão 03

As missões espaciais que trouxeram amostras da Lua,

porém, mostraram "que" as rochas lunares apresentam sinais de formação sob calor extremo.

Considerando o vocábulo destacado, de acordo com o emprego das classes de palavras, é CORRETO afirmar que:

- (A) O termo "que" classifica-se como conjunção integrante, pois introduz oração subordinada que completa o verbo "mostraram", exercendo função de objeto direto e sem retomar termo antecedente no período.
- (B) O vocábulo "que" desempenha função de partícula de realce, podendo ser omitido sem prejuízo sintático, pois sua presença não interfere na estrutura argumental do verbo "mostraram" no período analisado.
- (C) O vocábulo "que" exerce função de pronome relativo, pois retoma o substantivo "amostras" e estabelece relação entre as orações, funcionando como elemento de coesão referencial no encadeamento do período.
- (D) O termo "que" classifica-se como conjunção subordinativa causal, pois introduz a causa do fato expresso por "mostraram", estabelecendo relação lógica entre as orações com base em valor semântico explicativo.

#### Questão 04

Sem essa influência gravitacional, as condições climáticas e meteorológicas seriam muito mais extremas, dificultando o desenvolvimento "da vida".

Considerando o termo destacado, de acordo com a análise das classes de palavras envolvidas em sua constituição, é CORRETO afirmar que:

- (A) Classifica-se como locução prepositiva, pois a sequência "da" introduz relação obrigatória entre dois substantivos de natureza abstrata.
- (B) Trata-se de um sintagma nominal preposicionado formado pela contração da preposição "de" com o artigo definido feminino "a", seguida do substantivo "vida".
- (C) Configura uma locução adjetiva, pois expressa valor semântico equivalente a um adjetivo simples que caracteriza o substantivo abstrato e simples "desenvolvimento".
- (D) Corresponde a uma locução nominal, uma vez que resulta da união fixa entre dois vocábulos que funcionam como um único substantivo de características abstratas.

#### Questão 05

"Assim, embora ainda haja incertezas", a ciência indica que a Lua e a própria estabilidade do planeta devem muito a Theia.

Considerando a análise sintática do trecho destacado, é CORRETO afirmar que:

- (A) O termo "incertezas" exerce função de sujeito posposto, o que justifica a flexão singular de "haja" por concordância com o núcleo mais próximo na estrutura analisada.
- (B) O verbo "haja" assume valor de ligação, tendo "incertezas" como predicativo do sujeito implícito na oração concessiva presente no período analisado.
- (C) A forma verbal "haja" concorda com o substantivo "incertezas", que funciona como sujeito simples da oração subordinada concessiva presente no período analisado.
- (D) O verbo "haja" é impessoal, empregado com sentido de "existir", logo a oração não apresenta sujeito sintático na estrutura analisada no período destacado.

#### Questão 06

A explicação mais provável é que ele "tivesse" cerca de dez por cento da massa da Terra e "tenha sido" amplamente absorvido após a colisão.

Considerando a conjugação de tempo e modo dos verbos destacados, é CORRETO afirmar que:

- (A) "Tivesse" está no pretérito imperfeito do subjuntivo, e "tenha sido" é forma composta do modo subjuntivo: verbo auxiliar no presente do subjuntivo e particípio.
- (B) Ambos os verbos estão no modo indicativo, sendo "tivesse" forma simples de passado e "tenha sido" construção composta com valor de passado perfeito estruturado no indicativo..
- (C) "Tivesse" está no pretérito imperfeito do indicativo, e "tenha sido" encontra-se no pretérito perfeito do indicativo em forma composta passiva analítica.
- (D) "Tivesse" corresponde ao futuro do subjuntivo, e "tenha sido" constitui locução verbal nominal formada por verbo de ligação e particípio com valor atributivo em estrutura subordinada.

#### Questão 07

Pesquisas publicadas no ano passado indicam que ambos os corpos se formaram em regiões próximas durante um período caótico da formação do Sistema Solar, o que explicaria suas semelhanças químicas.

Considerando a sintaxe do período acima, é CORRETO afirmar que:

- (A) O período apresenta predicado verbo-nominal na oração principal, pois o verbo "indicam" atribui simultaneamente ação e estado ao sujeito "pesquisas publicadas no ano passado".
- (B) O segmento "durante um período caótico da formação do Sistema Solar" constitui oração subordinada adverbial temporal reduzida de infinitivo, integrando-se sintaticamente ao verbo "formaram".
- (C) A expressão "o que explicaria suas semelhanças químicas" constitui oração subordinada adjetiva explicativa referente ao conteúdo da oração anterior.

- (D) A oração iniciada por "que ambos os corpos se formaram" exerce função de oração subordinada adjetiva restritiva, especificando o termo "pesquisas".

### Questão 08

O texto apresenta explicações científicas sobre a origem da Lua a partir de diferentes hipóteses construídas ao longo do tempo, com destaque para evidências que relacionam eventos físicos iniciais a efeitos de longa duração sobre a Terra.

De acordo com o texto-base, é CORRETO afirmar que:

- (A) A formação da Lua é apresentada como resultado de um evento inicial extremo cujos efeitos se prolongaram ao influenciar a estabilidade física do planeta.
- (B) A estabilidade climática mencionada no texto decorre sobretudo das características internas da Terra, sendo a Lua apenas um elemento secundário no equilíbrio descrito.
- (C) As semelhanças químicas entre Terra e Lua indicam que ambas se formaram de modo simultâneo, tornando dispensável a hipótese de uma colisão entre corpos distintos.
- (D) O texto sugere que os avanços científicos recentes eliminaram as incertezas sobre a formação da Lua, estabelecendo uma explicação definitiva e conclusiva.

### Questão 09

O texto aborda aspectos explicativos e interpretativos sobre a formação da Lua, destacando tanto as evidências científicas disponíveis quanto os limites atuais do conhecimento sobre esse processo.

De acordo com o texto-base, é CORRETO afirmar que:

- (A) O desaparecimento de Theia representa uma falha definitiva da hipótese do impacto gigante, uma vez que a ciência não conseguiu localizar evidências materiais diretas desse planeta.
- (B) A semelhança entre a Terra e planetas vizinhos é mencionada apenas de forma ilustrativa, sem relação com a dificuldade de identificar a contribuição de Theia na formação da Lua.
- (C) As missões espaciais futuras são apresentadas como capazes de encerrar as incertezas sobre a formação da Lua, substituindo as hipóteses atuais por explicações conclusivas.
- (D) A ausência de vestígios claros de Theia é explicada pela possibilidade de sua assimilação pela Terra e pela semelhança composicional entre os corpos envolvidos.

### Questão 10

[...] Terra ainda jovem há cerca de quatro bilhões e quinhentos milhões de anos, liberando material que deu origem "à" Lua.

Assinale a alternativa CORRETA em relação ao sinal indicativo de crase:

- (A) O acento indicativo de crase ocorre porque o verbo "dar" rege a preposição "a" e o substantivo "Lua" admite artigo feminino, resultando na fusão de "a" + "a".
- (B) A crase é empregada por se tratar de locução adverbial feminina de lugar singular, equivalente a "ao espaço", sendo obrigatória diante de nomes próprios astronômicos.
- (C) A crase é obrigatória porque todos os nomes próprios femininos que designam corpos celestes exigem artigo, independentemente da regência do termo anterior.
- (D) O acento grave justifica-se pelo fato de "Lua" ser substantivo feminino singular antecedido por numeral implícito, o que impõe a duplicidade da vogal "a" como artigo definido feminino.

### Questão 11

Em uma escola pública, o laboratório de informática passou por manutenção após apresentar lentidão em diversos computadores. Durante a vistoria, o técnico identificou problemas relacionados tanto a componentes físicos quanto a programas instalados nas máquinas. Para orientar a equipe administrativa, ele explicou diferenças entre hardware e software, bem como suas funções no funcionamento do sistema. Considerando esse contexto, analise as afirmativas a seguir:

I. O processador (CPU) é um componente de hardware responsável pela execução de instruções e pelo processamento de dados.

II. A memória RAM armazena dados de forma permanente, mesmo após o desligamento do computador.

III. O sistema operacional é classificado como software e atua como intermediário entre o usuário e os componentes físicos do computador.

IV. Dispositivos como teclado, mouse e monitor são considerados periféricos de entrada e/ou saída, integrando a estrutura física do equipamento.

V. Um programa antivírus é exemplo de hardware voltado à proteção contra ameaças digitais.

Assinale a alternativa CORRETA:

- (A) Apenas as afirmativas I, III, IV e V são verdadeiras.
- (B) Apenas as afirmativas I, II e V são verdadeiras.
- (C) Apenas as afirmativas I, III e IV são verdadeiras.
- (D) Apenas as afirmativas II, III e IV são verdadeiras.

### Questão 12

Um posto de atendimento ao cidadão implantou um sistema informatizado para registrar atendimentos realizados à população. Os computadores estão conectados em rede local, permitindo que diferentes setores acessem um banco de dados centralizado onde

as informações são armazenadas. Com base em noções básicas de redes de computadores e banco de dados, analise as afirmativas a seguir.

I. Em uma rede local (LAN), os computadores podem compartilhar recursos, como arquivos e impressoras, desde que estejam interligados por dispositivos como switches e configurados adequadamente.

II. O banco de dados centralizado permite que múltiplos usuários acessem as mesmas informações, sendo comum a utilização de um Sistema Gerenciador de Banco de Dados (SGBD) para controlar inserções, consultas e alterações.

III. Em um banco de dados relacional, as informações costumam ser organizadas em tabelas compostas por linhas e colunas, podendo haver relacionamento entre elas por meio de chaves.

IV. O uso de senhas individuais para acesso ao sistema contribui para o controle de usuários e para a rastreabilidade de operações realizadas no banco de dados.

V. O endereço IP é utilizado exclusivamente para identificar páginas da internet, não tendo função na identificação de dispositivos dentro de uma rede interna.

Assinale a alternativa CORRETA:

- (A) Apenas as afirmativas II, III e V estão corretas.
- (B) Apenas as afirmativas II, III, IV e V estão corretas.
- (C) Apenas as afirmativas I, IV e V estão corretas.
- (D) Apenas as afirmativas I, II, III e IV estão corretas.

### Questão 13

Durante treinamento interno os colaboradores receberam orientações sobre navegação na Internet, uso de navegadores e boas práticas relacionadas ao correio eletrônico institucional. O instrutor destacou aspectos técnicos sobre protocolos, segurança e funcionamento dos aplicativos utilizados no cotidiano de trabalho. Considerando esse contexto, analise as assertivas a seguir e assinale V (Verdadeiro) ou F (Falso):

( ) O protocolo HTTPS é uma variação do HTTP que utiliza mecanismos de criptografia para proteger os dados transmitidos entre o navegador e o servidor.

( ) Navegadores armazenam arquivos temporários e cookies, que podem influenciar na experiência de navegação e no desempenho de carregamento de páginas.

( ) O protocolo SMTP está associado ao envio de mensagens eletrônicas, enquanto POP3 e IMAP são usualmente empregados no recebimento de e-mails.

( ) O modo de navegação anônima impede que o provedor de acesso à Internet registre os sites visitados pelo usuário.

( ) Endereços de e-mail possuem estrutura padronizada, composta por identificador do usuário, símbolo "@" e domínio associado ao servidor de correio.

( ) Anexos recebidos por e-mail, mesmo quando provenientes de remetentes conhecidos, podem representar riscos caso contenham arquivos executáveis ou links maliciosos.

Assinale a alternativa que apresenta a sequência CORRETA, de cima para baixo.

- (A) V, V, V, F, V, V.
- (B) F, V, F, V, V, F.
- (C) V, F, V, F, V, V.
- (D) V, V, F, F, V, F.

### Questão 14

O técnico responsável pelos computadores de uma escola, recebeu a tarefa de instalar um novo editor de textos gratuito, atualizar o navegador de Internet já existente e verificar se os programas instalados estão funcionando corretamente após as mudanças. Durante o processo, ele deve observar boas práticas relacionadas à instalação e manutenção de softwares. Com base nessa situação, assinale a alternativa CORRETA:

- (A) Para garantir melhor desempenho, recomenda-se instalar múltiplos antivírus simultaneamente, mesmo que executem verificações em tempo real de forma contínua, redundante, paralela e complementar em todos os sistemas operacionais disponíveis.
- (B) Atualizações de software podem ser ignoradas quando o programa já estiver funcionando, pois normalmente não interferem em aspectos críticos relevantes e sensíveis de segurança ou desempenho operacional contínuo adequado.
- (C) A instalação de programas deve ser realizada, preferencialmente, a partir de fontes confiáveis, como o site oficial do desenvolvedor ou repositórios reconhecidos, verificando-se a compatibilidade com o sistema operacional antes da execução do instalador.
- (D) Após instalar um software, não há necessidade de reiniciar o sistema, já que os sistemas operacionais atuais aplicam todas as alterações automaticamente, sem exceções em qualquer cenário técnico possível e em todos os ambientes computacionais existentes.

### Questão 15

Uma secretaria pretende reorganizar a forma como armazena seus documentos digitais, relatórios e planilhas. Atualmente, os arquivos ficam salvos apenas nos computadores individuais dos servidores. A equipe de TI sugeriu a adoção de soluções de armazenamento em nuvem para ampliar a disponibilidade das informações e facilitar o acesso controlado entre os setores. Considerando conceitos básicos de armazenamento de dados e computação em nuvem, assinale a alternativa CORRETA.

- (A) A computação em nuvem restringe-se ao armazenamento de arquivos, não envolvendo processamento, execução de sistemas ou uso de aplicações online em ambientes externos compartilhados e dinâmicos altamente controlados, isolados e tecnicamente limitados.
- (B) Ao utilizar serviços de computação em nuvem, os dados podem ser armazenados em infraestrutura remota acessível pela internet, permitindo compartilhamento controlado conforme permissões definidas pelo administrador.
- (C) A adoção de armazenamento em nuvem elimina a necessidade de qualquer política de segurança ou controle de acesso, pois os provedores garantem proteção integral automática, contínua, irrestrita e totalmente infalível das informações.
- (D) O armazenamento em nuvem consiste, necessariamente, na guarda de arquivos em um único servidor físico externo centralizado e dedicado exclusivo, acessado exclusivamente por meio de download manual.

### Questão 16

Um analista está organizando um relatório anual que reúne textos descritivos, tabelas com dados orçamentários e uma apresentação para exposição em audiência pública. Durante o trabalho, foi utilizado editor de texto, planilha eletrônica e software de apresentações. Considerando situações comuns no uso desses aplicativos, analise as assertivas abaixo e assinale V (verdadeira) ou F (falsa):

( ) Em editores de texto, recursos como estilos e formatação automática podem auxiliar na padronização de títulos e subtítulos ao longo de um documento extenso.

( ) Em planilhas eletrônicas, fórmulas iniciam-se, em geral, pelo sinal de igual (=), permitindo realizar cálculos com base nos valores inseridos nas células.

( ) Ao inserir um gráfico em uma planilha, a representação visual tende a ser atualizada quando os dados de origem são alterados, conforme o tipo de vínculo mantido com a tabela.

( ) Em programas de apresentação, o uso do slide mestre pode contribuir para uniformizar elementos visuais, como logotipo e padrão de fonte, em vários slides.

( ) A simples digitação de valores numéricos em uma planilha garante que o conteúdo será tratado como dado válido para qualquer operação estatística, independentemente do formato aplicado à célula.

( ) Em editores de texto, é possível inserir tabelas para organizar informações, recurso que pode ser empregado inclusive na elaboração de relatórios administrativos.

Assinale a alternativa que apresenta a sequência CORRETA, de cima para baixo:

- (A) F, V, V, F, V, V.

- (B) V, V, V, V, F, V.

- (C) V, F, V, V, V, F.

- (D) V, V, F, V, F, F.

### Questão 17

Em uma escola pública, a equipe administrativa passou a utilizar um sistema digital para cadastrar alunos e responsáveis, armazenando informações como nome, endereço, telefone e histórico escolar. Durante uma reunião, discutiu-se a necessidade de adequar os procedimentos internos às normas de proteção de dados pessoais. Considerando princípios da ética no uso da informação e disposições gerais da Lei nº 13.709/2018 (Lei Geral de Proteção de Dados – LGPD), assinale a alternativa CORRETA:

(A) A coleta e o tratamento de dados pessoais podem ocorrer quando houver finalidade legítima e informada ao titular, devendo-se limitar o uso das informações ao propósito declarado.

(B) A LGPD aplica-se apenas a empresas privadas, não alcançando órgãos públicos que utilizem dados exclusivamente para fins administrativos internos.

(C) O consentimento do titular torna desnecessária qualquer outra medida de segurança da informação, pois transfere integralmente a responsabilidade pelo uso dos dados ao próprio titular.

(D) Uma vez armazenados em sistema protegido por senha, os dados pessoais podem ser compartilhados livremente entre servidores da instituição, independentemente da necessidade funcional.

### Questão 18

Os computadores do laboratório de uma instituição de ensino utilizam tanto o Windows quanto distribuições Linux. Os alunos precisam salvar arquivos em pastas específicas, instalar atualizações disponibilizadas pelo setor de TI e utilizar ferramentas básicas do sistema para organizar documentos e executar programas. Considerando esse contexto e conhecimentos sobre sistemas operacionais (Windows e Linux) e uso de aplicativos e ferramentas digitais, assinale a alternativa CORRETA:

(A) Em ambos os sistemas, a organização de arquivos é feita apenas na memória RAM, não havendo estrutura hierárquica de diretórios para armazenamento permanente.

(B) No Windows, o Gerenciador de Tarefas permite visualizar programas em execução e encerrar processos quando necessário; no Linux, ferramentas como o Monitor do Sistema ou comandos no terminal podem desempenhar função semelhante.

(C) No Windows, as atualizações do sistema dependem exclusivamente da reinstalação completa do sistema operacional, não havendo mecanismo próprio de atualização periódica.

(D) No Linux, arquivos e pastas só podem ser manipulados por meio de comandos digitados no terminal, não sendo possível realizar tais operações por interface gráfica.

### Questão 19

A equipe administrativa de uma instituição passou a utilizar com maior frequência serviços baseados na Internet para envio de comunicados aos responsáveis, acesso ao sistema acadêmico on-line e preenchimento de formulários eletrônicos. Durante uma reunião, surgiram dúvidas sobre o funcionamento dos navegadores e do correio eletrônico. Analise as afirmativas a seguir:

I. O navegador de Internet interpreta códigos como HTML e exibe páginas da web ao usuário, permitindo também o uso de extensões que ampliam funcionalidades, conforme a configuração adotada.

II. O endereço eletrônico iniciado por "https" indica que há utilização de protocolo com camada de segurança, o que contribui para proteger dados transmitidos entre o navegador e o servidor.

III. No uso de e-mail, os campos "Cc" e "Cco" possuem finalidades distintas, sendo que o "Cco" tende a ocultar os destinatários adicionais dos demais receptores da mensagem.

IV. Cookies armazenados pelo navegador podem guardar preferências de navegação, mas também podem ser gerenciados ou excluídos nas configurações do próprio programa.

V. O envio de anexos por e-mail dispensa cuidados adicionais, pois os provedores de correio eletrônico realizam verificação integral de qualquer arquivo malicioso antes da entrega.

Assinale a alternativa CORRETA:

- (A) Apenas as afirmativas II, IV e V são verdadeiras.
- (B) As afirmativas I, II, III, IV e V são verdadeiras.
- (C) Apenas as afirmativas I, II, III e IV são verdadeiras.
- (D) Apenas as afirmativas I, III e V são verdadeiras.

### Questão 20

Em uma repartição, os servidores utilizam e-mail institucional, planilhas compartilhadas e aplicativos de armazenamento em nuvem para organizar documentos administrativos que contêm dados pessoais de cidadãos. O setor de TI orientou a equipe sobre boas práticas de segurança da informação e proteção de dados. Considerando essa situação e os princípios básicos de segurança da informação e uso adequado de ferramentas digitais, assinale a alternativa CORRETA:

- (A) O envio de dados pessoais por e-mail dispensa qualquer cuidado adicional quando realizado dentro da própria organização, pois o ambiente interno elimina riscos relevantes previamente identificados e formalmente aceitos em conformidade com diretrizes institucionais amplamente adotadas e consideradas suficientes.
- (B) A utilização de senha simples facilita o acesso rápido aos sistemas e não compromete significativamente a segurança quando os arquivos estão armazenados em nuvem institucional com protocolos internos básicos de proteção adicional devidamente padronizados, documentados e amplamente reconhecidos como suficientes em todos os contextos operacionais.
- (C) O compartilhamento de planilhas contendo dados pessoais deve ocorrer apenas com usuários autorizados, devendo ser configurado, nas ferramentas de nuvem, com restrição de acesso por autenticação robusta (incluindo múltiplos fatores), controle de permissões granulares e mecanismos de monitoramento e auditoria contínua.
- (D) A instalação de antivírus torna desnecessária a realização de backups periódicos, já que a proteção contra malware impede perda de dados em qualquer circunstância operacional previsível ou imprevisível ao longo do tempo independentemente de falhas humanas, técnicas, sistêmicas ou eventos externos críticos e inevitáveis.

## CONHECIMENTOS ESPECÍFICOS

### Questão 21

Em um dia de chuva intensa, o monitor identifica que alguns responsáveis não estão no ponto de desembarque habitual. Um estudante manifesta preocupação por não reconhecer quem se aproximou do veículo para buscá-lo. O motorista solicita orientação sobre prosseguir para o próximo ponto para evitar atrasos. Considerando a comunicação adequada entre os envolvidos e a prevenção de risco, assinale a alternativa CORRETA.

- (A) Autorizar o desembarque, desde que o adulto apresente algum documento, ainda que o estudante não o reconheça, para manter a pontualidade.
- (B) Comunicar ao motorista a necessidade de aguardar procedimento de confirmação e acionar a escola para orientação sobre entrega segura do estudante.
- (C) Prosseguir com a rota e deixar o estudante para desembarque no último ponto, comunicando à família apenas ao final do trajeto.
- (D) Solicitar que o motorista desça do veículo para confirmar a identidade do responsável, mantendo o monitor na porta para organizar os demais alunos.

### Questão 22

No transporte escolar, a segurança envolve integridade física (prevenção de acidentes) e emocional (proteção

contra constrangimento, medo e exposição). Sobre a atuação preventiva do monitor, analise:

I. A orientação sobre uso de cinto e permanência sentada reduz risco e deve ser reforçada de modo educativo.

II. Expor publicamente o estudante em tom depreciativo pode corrigir comportamento e melhorar o clima do veículo.

III. Observar sinais de ansiedade e conflito e intervir com organização do ambiente pode evitar escalada de incidentes.

IV. A comunicação de situações sensíveis deve ocorrer com discrição e por canal institucional, evitando exposição.

Assinale a alternativa que apresenta apenas as afirmativas CORRETAS.

- (A) II e III.
- (B) I e II.
- (C) I, II, III e IV.
- (D) I, III e IV.

### Questão 23

O monitor pode contribuir para a previsibilidade da rota ao observar pontos críticos e apoiar o acompanhamento do trajeto, sem substituir o planejamento formal do setor competente. Nesse contexto, associe corretamente as situações descritas na Coluna I às respectivas ações do monitor, descritas na Coluna II.

#### Coluna I (Situação)

1. Obra na via principal com estreitamento de pista.
2. Ponto com travessia de alunos em local de baixa visibilidade.
3. Alteração sazonal de fluxo (chuvas) com tempo maior de deslocamento.
4. Responsável pelo aluno ausente no ponto de desembarque recorrente.

#### Coluna II (Ação do monitor)

- () Registrar e comunicar risco e sugerir avaliação de ponto/condução segura.
- () Informar impacto no tempo e apoiar ajuste de comunicação de atraso.
- () Comunicar ocorrência e acionar orientação institucional para entrega segura.
- () Alertar motorista sobre atenção redobrada e registrar ponto crítico para gestão.

Assinale a alternativa que apresenta a ordem de associação CORRETA.

- (A) 3, 2, 4, 1.
- (B) 4, 3, 2, 1.
- (C) 2, 3, 1, 4.
- (D) 2, 3, 4, 1.

### Questão 24

O monitor de transporte escolar atua como referência de organização e segurança no interior do veículo, sem substituir funções técnicas do motorista ou da gestão escolar. Durante o trajeto, dois estudantes iniciam discussão verbal, levantam-se dos assentos e passam a circular no corredor, comprometendo a segurança e a atenção do motorista. Diante dessa ocorrência de indisciplina com potencial risco ao coletivo, o monitor considera diferentes providências imediatas. Assinale a alternativa INCORRETA.

- (A) Registrar a ocorrência de modo objetivo e repassar à gestão escolar para providências compatíveis com as normas internas da unidade.
- (B) Determinar punição formal imediata aos estudantes, aplicando sanção disciplinar definida pelo próprio monitor, sem necessidade de comunicação à escola.
- (C) Solicitar ao motorista apoio quanto à segurança da condução, evitando discussões prolongadas que possam ampliar a instabilidade no veículo.
- (D) Orientar os estudantes de forma firme e respeitosa para que retornem aos assentos, restabelecendo a organização e comunicando o fato à escola.

### Questão 25

Durante o trajeto, dois estudantes iniciam provocação verbal e um terceiro tenta acalmar a situação, gerando tumulto. O monitor precisa agir sem comprometer a atenção do motorista ao trânsito. Assinale a alternativa INCORRETA.

- (A) Redirecionar o comportamento com instruções curtas, e reorganizar os assentos, quando seguro, para reduzir estímulos do conflito.
- (B) Comunicar ao motorista apenas o indispensável para a condução segura, evitando discussões paralelas que desviem a atenção.
- (C) Incentivar os demais estudantes a repreenderem o colega para criar "pressão do grupo" e controlar a indisciplina.
- (D) Registrar a ocorrência e repassar à gestão escolar, para acompanhamento e orientação posterior conforme normas da escola.

### Questão 26

Em rota rural, o veículo escolar sofre um imprevisto: pneu furado em local com acostamento estreito e fluxo contínuo de veículos, sem área segura para permanência externa do grupo. Alguns alunos ficam ansiosos e se levantam para olhar pela janela; o motorista informa que fará parada segura para avaliação. Considerando procedimentos em emergências ou imprevistos, assinale a alternativa CORRETA.

- (A) Orientar os alunos a permanecerem sentados e com cinto afivelado, reduzir a movimentação interna e manter organização enquanto o motorista executa o procedimento em segurança.

- (B) Liberar os alunos para descerem e aguardarem ao lado da via, a fim de facilitar a troca do pneu e reduzir o tempo de parada.
- (C) Autorizar a circulação dos alunos no interior do veículo para reduzir a ansiedade do grupo, abstendo-se de intervenção direta enquanto o motorista realiza o procedimento externo.
- (D) Solicitar que alunos mais velhos auxiliem o motorista na troca do pneu para acelerar o retorno à rota.

### Questão 27

Durante o trajeto do transporte escolar, o monitor percebe que um estudante apresentou mudança de comportamento (choro persistente e recusa em permanecer sentado), sem relato prévio da família. Ao mesmo tempo, o motorista informa que haverá atraso devido à interdição parcial da via. Considerando a necessidade de comunicação eficaz com motorista, escola e famílias, bem como o dever de preservar a rotina e a segurança no veículo, o monitor deve adotar conduta adequada de registro e comunicação.

Assinale a alternativa CORRETA.

- (A) Contatar os responsáveis durante o trajeto e comunicar à escola posteriormente, priorizando comunicação direta sem formalização do ocorrido.
- (B) Aguardar o término do trajeto para relatar o ocorrido à escola, omitindo a identificação do aluno e evitando registros formais durante a rota.
- (C) Informar ao motorista o necessário à condução e comunicar à escola a ocorrência e o atraso, com registro institucional do caso.
- (D) Interromper o deslocamento e retornar ao ponto de origem para comunicar o fato, priorizando relato presencial em detrimento de registro institucional.

### Questão 28

Durante o trajeto, um estudante relata mal-estar súbito (tontura e palidez). O monitor deve adotar conduta inicial segura, sem exceder seus limites de atuação, e acionar apoio quando necessário. Preencha as lacunas a seguir:

"O monitor deve \_\_\_\_\_ o estudante de forma segura, \_\_\_\_\_ o motorista sobre a necessidade de parada em local apropriado e \_\_\_\_\_ a escola/setor responsável para orientação e eventual acionamento de atendimento médico.

Assinale a alternativa CORRETA:

- (A) Posicionar, informar, comunicar.
- (B) Mediar, orientar, registrar.
- (C) Confrontar, advertir, encaminhar.
- (D) Imobilizar, avisar, aguardar.

### Questão 29

Considere as assertivas a seguir, com base exclusivamente na legislação indicada.

I. O Programa Nacional de Apoio ao Transporte do Escolar (PNATE) foi instituído pela Lei federal nº 10.880/2004 com a finalidade de apoiar financeiramente o transporte escolar.

PORQUE

II. O PNATE prevê transferência suplementar de recursos a entes federados para custear o transporte de alunos da educação básica pública residentes em área rural.

Assinale a alternativa CORRETA.

- (A) As assertivas I e II são verdadeiras, e II justifica I.
- (B) As assertivas I e II são verdadeiras, mas II não justifica I.
- (C) A assertiva I é verdadeira, e II é falsa.
- (D) A assertiva I é falsa, e II é verdadeira.

### Questão 30

No âmbito do financiamento da educação básica, a equipe escolar discute como determinados recursos se relacionam com ações de manutenção e desenvolvimento do ensino, incluindo apoio ao transporte escolar. Considerando exclusivamente o que estabelece o Fundo de Manutenção e Desenvolvimento da Educação Básica e de Valorização dos Profissionais da Educação (Lei federal nº 14.113/2020 - Fundeb), assinale a alternativa CORRETA.

- (A) A Lei nº 14.113/2020 trata somente de transporte escolar, substituindo integralmente programas específicos como o PNATE.
- (B) O Fundeb é regulamentado pela Lei nº 14.113/2020 e integra a lógica de financiamento permanente vinculada ao art. 212-A da Constituição Federal.
- (C) Os recursos do Fundeb se destinam apenas à infraestrutura predial, não se relacionando com despesas educacionais correntes.
- (D) O Fundeb é um programa temporário instituído por decreto anual, podendo ser suspenso por decisão administrativa do município.

### Questão 31

No transporte escolar, situações de conflito podem escalonar rapidamente e afetar a segurança do trajeto. Analise as proposições sobre manejo de conflitos e registre V (verdadeiro) ou F (falso).

- ( ) A intervenção do monitor deve priorizar redução de risco imediato, com orientação breve e foco na segurança do coletivo.
- ( ) Confrontar publicamente um estudante, elevando o tom, tende a reduzir conflitos por impor autoridade mais rapidamente.
- ( ) Separar fisicamente envolvidos, quando viável e seguro, pode ser medida preventiva para evitar agravamento.
- ( ) Registrar e comunicar o ocorrido à gestão escolar

contribui para providências consistentes e acompanhamento.

Assinale a alternativa que apresenta a sequência CORRETA, de cima para baixo.

- (A) F, V, V, F.
- (B) F, F, V, V.
- (C) V, V, F, V.
- (D) V, F, V, V.

### Questão 32

Em uma semana, o monitor percebeu que a mesma parada tem gerado atrasos por concentração de veículos e travessia insegura de alunos. Ao mesmo tempo, ocorreram duas faltas sem justificativa na mesma rota. Considerando registro e repasse de informação à gestão escolar, assinale a alternativa CORRETA.

- (A) Registrar somente os atrasos, pois faltas não se relacionam ao transporte e devem ser tratadas apenas em sala de aula.
- (B) Notificar diretamente os responsáveis por mensagens, sugerindo mudança de ponto sem envolver a gestão escolar.
- (C) Consolidar as informações em relatório objetivo, destacando local, recorrência e impacto, e encaminhar à gestão para avaliação de ajustes.
- (D) Comunicar apenas verbalmente ao final do mês, pois registros frequentes podem gerar retrabalho para a escola.

### Questão 33

O monitor lida com informações pessoais de estudantes e deve restringir o compartilhamento ao estritamente necessário, por canal institucional. Nesse contexto, associe as situações descritas na Coluna I às respectivas condutas adequadas, descritas na Coluna II.

#### Coluna I (Situação)

- 1.Comentário em grupo de mensagens de responsáveis sobre "motivo de falta" de um aluno.
- 2.Solicitação de servidor de outra área pedindo dados do estudante "para cadastro".
- 3.Relato de ocorrência comportamental em trajeto, a ser encaminhado à escola.
- 4.Pedido de colega para "contar o que aconteceu" por curiosidade.

#### Coluna II (Conduta adequada)

- Encaminhar pelo canal oficial à gestão escolar, com informação objetiva e mínima necessária.
- Orientar a procurar a escola/setor responsável e não fornecer dados sem fluxo definido.
- Evitar exposição e direcionar discussão para canal institucional, sem detalhar informações pessoais.
- Negar compartilhamento por não haver finalidade de

serviço, preservando confidencialidade.

Assinale a alternativa que apresenta a ordem de associação CORRETA.

- (A) 3, 2, 1, 4.
- (B) 2, 3, 1, 4.
- (C) 4, 2, 1, 3.
- (D) 3, 1, 2, 4.

### Questão 34

O registro de ocorrências do transporte escolar permite rastreabilidade de fatos relevantes, suporte a decisões da gestão e alinhamento com famílias, reduzindo ruídos de comunicação. Sobre boas práticas de registro e repasse de informações importantes, analise:

- I. O registro deve priorizar fatos observáveis (data, horário, local, envolvidos, descrição objetiva).
- II. O registro pode incluir juízo de valor do monitor para orientar punições, mesmo sem evidências.
- III. O repasse à escola deve ocorrer por canal definido, preservando confidencialidade e evitando exposição indevida.
- IV. Registros consistentes auxiliam na identificação de padrões (atrasos recorrentes, pontos críticos, conflitos).

Assinale a alternativa que apresenta apenas as afirmativas CORRETAS.

- (A) II e IV.
- (B) I, III e IV.
- (C) I e III.
- (D) I, II, III e IV.

### Questão 35

Ao final do trajeto, o monitor precisa preencher um relatório de ocorrência sobre atraso e comportamento inadequado de um estudante. A escola utiliza modelo padronizado para consolidar dados e orientar ações. Considerando rotinas administrativas simples e a necessidade de registro técnico adequado, assinale a alternativa CORRETA.

- (A) Descrever amplamente o contexto do fato, incluindo informações familiares e comportamentais do aluno, ainda que não diretamente relacionadas à ocorrência registrada.
- (B) Descrever os fatos de forma objetiva e verificável, indicando data, horário e local da ocorrência, evitar juízos de valor ou adjetivações e registrar as providências adotadas, bem como os canais institucionais acionados.
- (C) Registrar o ocorrido de maneira sucinta, omitindo a identificação do estudante envolvido, para evitar exposição e preservar a imagem institucional da unidade escolar.

- (D) Relatar os acontecimentos de forma detalhada, incluindo percepções pessoais sobre a intenção do estudante, a fim de auxiliar a gestão na definição de eventual medida disciplinar.

### Questão 36

Em determinada rota, o motorista optou por um atalho para reduzir atrasos, passando a transitar por via com maior fluxo e paradas irregulares, o que aumentou o tempo de embarque e a dispersão dos alunos. O monitor percebe que a mudança não foi comunicada à escola. Considerando noções de acompanhamento de rotas, assinale a alternativa CORRETA.

- (A) Registrar os impactos observados e comunicar ao setor responsável, considerando a necessidade de alinhamento sobre alterações na rota.
- (B) Sugerir aos responsáveis a mudança de pontos de embarque, buscando adaptar a logística à nova condição de trajeto.
- (C) Orientar os alunos a antecipar o horário de chegada ao ponto e manter o novo trajeto, visando compensar os atrasos registrados.
- (D) Deixar de registrar a alteração para evitar conflito, tratando o assunto diretamente com o motorista durante o percurso.

### Questão 37

No exercício de suas atribuições, o monitor utiliza listas de presença, formulários e relatórios para controle do serviço e rastreabilidade de ocorrências. Considerando boas práticas administrativas aplicáveis a esses registros, analise as proposições a seguir e registre V (verdadeiro) ou F (falso).

( ) A lista de presença deve refletir quem embarcou e desembarcou, com registro de ausências e observações essenciais.

( ) Correções em formulários podem ser feitas sem critério, desde que o monitor assine no final da página.

( ) Relatórios devem ser objetivos e padronizados, evitando linguagem emotiva e interpretações pessoais.

( ) Formulários e listas auxiliam na conferência de alunos e reduzem falhas de controle no trajeto.

Assinale a alternativa que apresenta a sequência CORRETA, de cima para baixo.

- (A) V, V, F, V.
- (B) F, V, V, F.
- (C) F, F, V, V.
- (D) V, F, V, V.

### Questão 38

O monitor de transporte escolar tem acesso a informações pessoais dos estudantes, como dados de identificação, situações comportamentais e ocorrências registradas durante o trajeto. O tratamento dessas

informações exige cautela, finalidade legítima e respeito à privacidade dos envolvidos. Considere as assertivas a seguir:

I. Informações que permitam identificar o estudante devem ser utilizadas apenas para fins relacionados à execução do serviço e à segurança do transporte escolar.

PORQUE

II. O compartilhamento de dados deve ocorrer somente por meio de canais institucionais e na medida necessária ao encaminhamento administrativo da situação.

Assinale a alternativa CORRETA.

- (A) As assertivas I e II são verdadeiras, mas II não justifica I.
- (B) A assertiva I é verdadeira, e II é falsa.
- (C) A assertiva I é falsa, e II é verdadeira.
- (D) As assertivas I e II são verdadeiras, e II justifica I.

### Questão 39

Durante o desembarque, um estudante se recusa a sair do veículo, demonstrando medo de entrar na escola. A situação ocorre diante de outros alunos, e o motorista pede que "resolva rápido" para manter o fluxo. Considerando o zelo pela integridade física e emocional e a postura ética do serviço público, assinale a alternativa que reflete a conduta CORRETA do monitor.

- (A) Acolher com fala breve e respeitosa, evitar exposição, garantir segurança do grupo e comunicar à escola para continuidade do apoio.
- (B) Determinar que o estudante permaneça no veículo até o final da rota, e então decidir com o motorista o que fazer.
- (C) Ignorar o comportamento e solicitar que outro aluno "puxe" o colega para fora, para não comprometer o fluxo do desembarque.
- (D) Repreender de forma enérgica na frente dos colegas para evitar atrasos e inibir comportamento semelhante no futuro.

### Questão 40

Ao realizar o embarque, o monitor nota que um aluno com mobilidade reduzida necessita de auxílio para subir com segurança. O responsável solicita que o monitor realize ajustes improvisados no assento e nos equipamentos internos do veículo, para atender as necessidades do aluno. Considerando responsabilidades e limites de atuação, assinale a alternativa CORRETA.

- (A) Solicitar ao aluno que embarque sozinho para evitar contato físico e reduzir responsabilidade do monitor.
- (B) Realizar o ajuste no equipamento para atender à família, desde que não atrase a saída e pareça simples ao monitor.

- (C) Auxiliar o aluno no embarque com técnicas seguras e comunicar ao setor competente qualquer falha de equipamento, sem realizar ajuste técnico por conta própria.
- (D) Delegar a outro estudante o auxílio no embarque, mantendo o monitor apenas conferindo a lista para não comprometer o controle do grupo.

### Questão 41

Servidor responsável pelo atendimento presencial mantém postura distante, evita contato visual e responde de forma monossilábica aos usuários, embora cumpra prazos formais. Reclamações indicam sensação de desrespeito e falta de acolhimento. A chefia reforça necessidade de postura adequada no atendimento. Considerando postura profissional, assinale a alternativa CORRETA.

- (A) Limitar interação ao mínimo indispensável.
- (B) Priorizar prazos em detrimento cordialidade.
- (C) Demonstrar respeito e clareza no atendimento.
- (D) Reduzir diálogo para evitar questionamentos.

### Questão 42

O servidor decidiu flexibilizar procedimento padronizado previsto em norma interna, por considerá-lo excessivamente burocrático, sem comunicar formalmente à chefia. A divergência foi identificada em auditoria e gerou inconsistência documental e retrabalho administrativo. A situação evidenciou descumprimento das rotinas institucionais estabelecidas. Considerando rotinas de trabalho e cumprimento de normas, assinale a alternativa CORRETA.

- (A) Priorizar eficiência pessoal sobre padronização.
- (B) Desconsiderar protocolos por julgá-los excessivos.
- (C) Ajustar rotinas individualmente para agilizar tarefas.
- (D) Cumprir normas e comunicar mudanças formais.

### Questão 43

Durante o expediente em um prédio público, um equipamento elétrico apresentou falha e iniciou um princípio de incêndio, com emissão de fumaça e risco de propagação para outros dispositivos conectados à rede. O servidor presente, previamente treinado, iniciou a evacuação parcial do ambiente, priorizando a segurança dos ocupantes, e avaliou a possibilidade de conter o foco inicial utilizando os meios disponíveis no local.

Considerando tratar-se de incêndio em equipamento energizado e a sequência adequada de ações em situações de emergência, assinale CORRETAMENTE a alternativa que indica a conduta correta a ser adotada.

- (A) Lançar água diretamente sobre o equipamento energizado, contendo rapidamente o incêndio.
- (B) Ignorar a presença de fumaça enquanto as chamas permanecerem pequenas no equipamento elétrico.

- (C) Abrir janelas do ambiente, com o objetivo de aumentar a circulação de ar e dispersar a fumaça.
- (D) Utilizar extintor adequado ao fogo elétrico, como CO2 ou pó químico, conforme orientações de segurança.

### Questão 44

Durante atividade de limpeza pesada em prédio público, o servidor deixou de utilizar luvas e óculos de proteção, alegando possuir experiência na função. A tarefa envolvia contato com resíduos potencialmente contaminados e objetos perfurocortantes. No decorrer da atividade, ocorreu pequeno acidente, sem maiores consequências, mas suficiente para gerar registro interno. A chefia destacou a necessidade de observância das normas de segurança. Considerando o uso correto de Equipamentos de Proteção Individual (EPI), assinale a alternativa CORRETA.

- (A) Avaliar necessidade conforme preferência individual.
- (B) Utilizar EPI conforme risco da atividade.
- (C) Usar proteção apenas em tarefas complexas.
- (D) Substituir EPI por experiência profissional prévia.

### Questão 45

No setor de manutenção de prédio público, ferramentas eram frequentemente deixadas dispersas após o uso, dificultando controle e aumentando risco de acidentes. A chefia identificou extravios e retrabalho decorrentes da desorganização. Foi proposta rotina de conferência e armazenamento padronizado. Considerando organização e conservação de materiais e ferramentas, assinale a alternativa CORRETA.

- (A) Organizar materiais previne perdas e acidentes.
- (B) Transferir responsabilidade apenas à chefia imediata.
- (C) Ignorar controle reduz tarefas administrativas internas.
- (D) Deixar ferramentas dispersas facilita acesso rápido.

### Questão 46

Em almoxarifado público, auditoria interna identificou produtos químicos armazenados sem identificação visível, posicionados próximos a fontes de calor e com recipientes parcialmente abertos. Alguns frascos estavam sem rótulo original, impossibilitando a verificação de composição e instruções de segurança. A situação foi considerada risco potencial para acidentes, reações incompatíveis e contaminações ambientais. Diante desse cenário, a gestão determinou a imediata reorganização do espaço, cabendo ao servidor responsável adotar medidas adequadas para o correto manuseio e armazenamento desses materiais, conforme as boas práticas de segurança química.

Considerando essa situação, assinale CORRETAMENTE a alternativa que indica a conduta correta a ser adotada.

- (A) Manter recipientes parcialmente abertos, com o objetivo de facilitar o uso frequente dos produtos armazenados.
- (B) Agrupar produtos distintos em um mesmo espaço, priorizando exclusivamente a otimização da área disponível.
- (C) Identificar corretamente os produtos e seguir as orientações técnicas adequadas de armazenamento e manuseio.
- (D) Transferir o conteúdo para frascos diversos, ainda que sem rotulagem adequada e identificação padronizada.

### Questão 47

Em prédio administrativo municipal, resíduos recicláveis e orgânicos passaram a ser descartados no mesmo recipiente, em razão da ausência de orientação interna estruturada. A prática comprometeu o programa de coleta seletiva, inviabilizou o reaproveitamento de materiais e elevou custos de destinação final.

Diante desse cenário, a gestão determinou a implantação de rotina formal de segregação na fonte geradora, cabendo aos servidores adotar condutas adequadas no descarte dos resíduos. Considerando essa situação, assinale CORRETAMENTE a alternativa que indica a conduta correta a ser adotada.

- (A) Priorizar a rapidez no descarte dos resíduos, ainda que não seja realizada a correta segregação dos materiais.
- (B) Misturar resíduos recicláveis e orgânicos, visando agilizar o processo de descarte e a rotina de coleta interna.
- (C) Compactar todos os resíduos gerados, buscando reduzir o volume destinado à coleta e ao armazenamento interno.
- (D) Separar os resíduos conforme a classificação estabelecida, garantindo a adequada destinação de cada material.

### Questão 48

Um cidadão formaliza pedido de informação perante órgão público municipal, buscando esclarecimentos sobre determinado procedimento administrativo. O servidor responsável indefere o requerimento sem verificar eventual classificação legal de sigilo, alegando tratar-se de matéria sensível. O interessado contesta a negativa, afirmando exercer direito garantido ao usuário do serviço público. A chefia é instada a reavaliar a decisão adotada. Considerando os direitos do usuário do serviço público, assinale a alternativa CORRETA.

- (A) Garantir acesso à informação não sigilosa.
- (B) Negar acesso quando houver dúvida funcional.
- (C) Condicionar resposta à autorização informal superior.
- (D) Exigir justificativa pessoal detalhada do solicitante.

### Questão 49

Em uma central de atendimento municipal com alto fluxo diário de usuários, o servidor responsável pela orientação ao público passou a adotar linguagem predominantemente técnica ao explicar procedimentos administrativos, utilizando termos jurídicos e expressões formais pouco acessíveis. Embora as informações prestadas estivessem corretas do ponto de vista normativo, observou-se aumento significativo de reclamações relacionadas à dificuldade de compreensão, insegurança quanto aos procedimentos a serem adotados e necessidade de retornos sucessivos para novos esclarecimentos, o que impactou negativamente a eficiência do atendimento.

Diante desse cenário, a chefia imediata orientou a revisão da conduta do servidor, destacando a necessidade de adequação da comunicação no atendimento ao público. Considerando essa orientação e os princípios que regem a prestação de serviços públicos, assinale CORRETAMENTE a alternativa que indica a conduta mais adequada a ser adotada pelo servidor.

- (A) Adequar a linguagem ao perfil do usuário atendido, garantindo a compreensão das informações prestadas.
- (B) Priorizar a rapidez no atendimento, ainda que prejudique a compreensão adequada das informações pelo usuário.
- (C) Manter linguagem técnica padronizada, independentemente do perfil do público atendido no serviço público.
- (D) Restringir a prestação de esclarecimentos adicionais, com o objetivo de evitar questionamentos frequentes dos usuários.

### Questão 50

Conflitos interpessoais de natureza funcional, sem infração disciplinar grave, passaram a comprometer prazos e comunicação interna em unidade administrativa. A chefia observou queda na produtividade e aumento de retrabalho, tornando necessária intervenção para restabelecer cooperação e alinhamento das rotinas. Considerando trabalho em equipe no serviço público, assinale a alternativa CORRETA.

- (A) Incentivar competição interna como estratégia.
- (B) Promover diálogo e cooperação profissional.
- (C) Aplicar advertências formais sem mediação.
- (D) Ignorar conflitos enquanto metas forem cumpridas.

RASCUNHO - NÃO DESTAQUE