

**EDITAL Nº 001/2026 DO CONCURSO PÚBLICO
UNIFICADO PARA O MUNICÍPIO DE JATI (CE)**

MUNICÍPIO DE JATI (CE)

MOTORISTA I

TARDE

Atenção: Fraudar ou tentar fraudar Concursos Públicos é Crime previsto no art. 311-A do Código Penal.

ORIENTAÇÕES IMPORTANTES AO CANDIDATO:

1. Conferência de documentos:

- ✓ Verifique seu nome, número do documento e número de inscrição em todos os materiais entregues.
- ✓ Confira o Caderno de Questões quanto a falhas de impressão ou numeração.

2. Cumprimento das normas:

- ✓ O descumprimento de qualquer regra constante no Edital, Caderno de Questões ou Folha de Respostas poderá acarretar a eliminação do candidato.

3. Folha de Respostas:

- ✓ É o único documento válido para avaliação.
- ✓ Preencha corretamente o campo da assinatura.
- ✓ Assinale apenas uma alternativa por item.
- ✓ Utilize apenas caneta esferográfica azul ou preta.
- ✓ Devolva a Folha de Respostas preenchida e assinada ao fiscal.

4. Divulgação de provas e gabaritos:

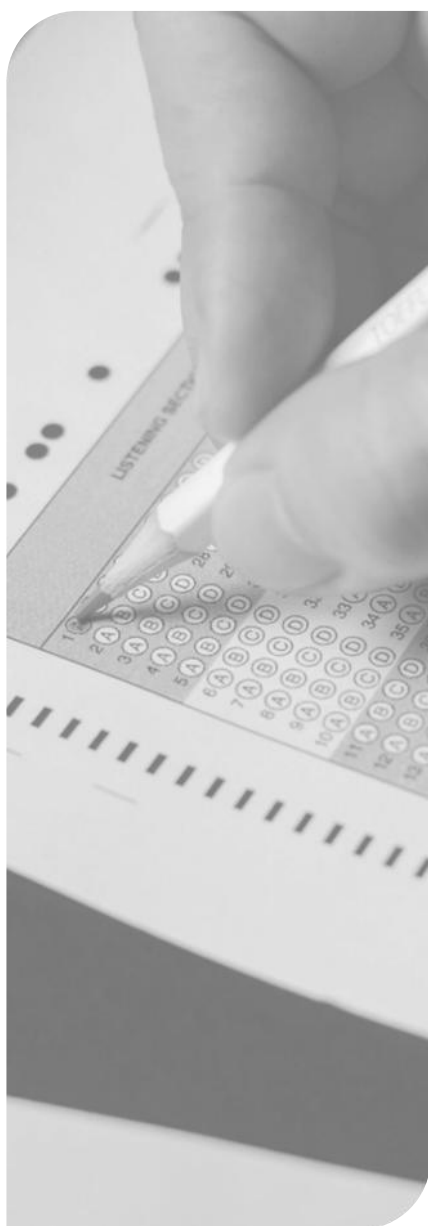
- ✓ Estarão disponíveis no site do Instituto IGEDUC (www.igeduc.org.br), conforme o Edital.

5. Condutas proibidas:

- ✓ Manusear o Caderno de Questões antes do horário oficial.
- ✓ Comunicar-se com outros candidatos durante a prova.
- ✓ Usar aparelhos eletrônicos de qualquer tipo.
- ✓ Anotar o gabarito fora da Folha de Respostas.

6. Exceto quando o enunciado da questão determinar o contrário, considere as seguintes regras:

- ✓ As questões de Língua Portuguesa devem ser respondidas conforme a norma culta vigente à época da aplicação da prova; as de informática, com base na versão mais atualizada dos softwares mencionados na mesma data; e as de legislação, considerando a versão vigente e mais atual de cada lei.



CONHECIMENTOS GERAIS

O texto seguinte servirá de base para responder às questões de 1 a 5.

A crescente demanda por acompanhantes de saúde em um Brasil com famílias mais enxutas e cada vez mais velho

O envelhecimento acelerado da população brasileira, aliado à redução do número de filhos e à diminuição das redes familiares, tem tornado mais comum a contratação de cuidadores e acompanhantes de saúde. Esse movimento amplia o debate sobre a regulamentação da profissão e revela uma expansão das atividades desses profissionais, que vão além do cuidado de idosos e passam a atuar no acompanhamento em exames, consultas e procedimentos hospitalares, inclusive para pessoas mais jovens.

Plataformas digitais facilitam esse tipo de contratação, geralmente informal, sem contratos de trabalho e com pagamento acordado por diária. Girlaine Ferreira, cuidadora há seis anos na região metropolitana de São Paulo, relata que esse serviço ainda é pouco conhecido, mas permite complementar a renda. Ela cobra valores que variam conforme a duração e o dia do atendimento e afirma que consegue aumentar significativamente o ganho mensal. Segundo sua experiência, a maioria dos clientes pertence às classes média e alta, tanto pelo custo quanto pela falta de informação sobre a existência desse tipo de serviço entre pessoas com menor escolaridade.

Ao longo de sua atuação, Girlaine já acompanhou pacientes em exames, procedimentos e longas internações hospitalares, inclusive em unidades de terapia intensiva. Embora tenha formação no cuidado de idosos, ela explica que não é obrigatório ter curso específico de enfermagem, desde que os limites do serviço estejam claros entre cliente e profissional.

A auxiliar de enfermagem Edineusa Matos também encontrou nesse tipo de acompanhamento uma oportunidade de renda extra. Com jornada de trabalho que alterna longos períodos de serviço e descanso, ela consegue assumir atendimentos como acompanhante, tanto na capital paulista quanto na região do ABC. No início, teve dificuldade em divulgar seu trabalho, mas hoje recebe boas avaliações e novos clientes por indicação. Entre os casos atendidos, destaca o acompanhamento de uma mãe que precisava levar o filho autista ao médico e não tinha condições de dirigir ou usar transporte por aplicativo.

Além de acompanhar consultas, Edineusa já auxiliou pacientes com necessidades específicas e atualmente acompanha um idoso em sessões regulares de hemodiálise. Seu rendimento como acompanhante, em alguns meses, supera o salário do emprego formal, o que lhe permitiu financiar a compra de um imóvel. Os valores cobrados variam conforme a complexidade do serviço e o esforço exigido.

Apesar do crescimento dessa atividade, a informalidade traz riscos. O trabalho de cuidador está previsto na Classificação Brasileira de Ocupações, o que permite contratação formal, com direitos trabalhistas. As atribuições incluem acompanhamento em consultas, auxílio em exercícios leves, administração de medicamentos prescritos e observação de sinais de emergência, sem diagnóstico ou prescrição médica. No entanto, a categoria ainda carece de regulamentação específica e de representação sindical unificada. Um projeto de lei sobre o tema tramita na Câmara dos Deputados.

Segundo a advogada Patrícia Schüller Fava, serviços eventuais não configuram vínculo empregatício, mas a prestação habitual gera obrigações formais para o contratante. Comparecer à residência ao menos três vezes por semana já caracteriza relação de trabalho doméstico, com exigência de registro e garantia de direitos.

Especialistas associam a maior demanda por acompanhantes ao envelhecimento populacional e à redução das redes de apoio familiar. A médica Roberta França destaca que o Brasil envelheceu em poucas décadas, um processo que levou mais de um século na Europa, sem a mesma preparação econômica e social. O demógrafo Márcio Minamiguchi observa que a geração mais idosa teve menos filhos e conta com apoio familiar mais limitado, o que amplia a procura por profissionais e por instituições de longa permanência.

A antropóloga Valquíria Renk lembra que muitas famílias não têm condições financeiras de contratar esses serviços, fazendo com que o cuidado recaia sobre parentes, sobretudo mulheres, sem remuneração. Para famílias com maior renda, o principal obstáculo costuma ser a falta de tempo, o que torna a contratação de acompanhantes uma alternativa. Embora a Política Nacional do Cuidado, sancionada em 2024, busque reconhecer e estruturar essas atividades, sua efetividade ainda é limitada, mantendo grande parte das famílias sem apoio adequado.

<https://www.bbc.com/portuguese/articles/c0jvq82v755o>. adaptado.

Questão 01

O texto aborda mudanças sociais relacionadas às formas de cuidado em saúde, considerando transformações demográficas e familiares que afetam a organização desse tipo de serviço na sociedade brasileira.

De acordo com o texto-base, é CORRETO afirmar que:

- (A) A ampliação da atuação dos acompanhantes de saúde associa-se a mudanças demográficas e à reorganização das redes familiares, o que favorece o atendimento de diferentes perfis de pessoas.
- (B) A expansão das atividades dos acompanhantes de saúde ocorre paralelamente às transformações sociais, mas mantém foco prioritário no cuidado direto de idosos.

- (C) O aumento da procura por acompanhantes de saúde reflete mudanças na organização familiar, embora esse tipo de serviço permaneça concentrado em necessidades específicas do envelhecimento.
- (D) A atuação dos acompanhantes de saúde se intensifica principalmente em função das discussões sobre a regulamentação profissional, sendo as mudanças familiares um aspecto secundário nesse processo.

Questão 02

O texto apresenta aspectos relacionados às formas de contratação e ao perfil socioeconômico dos usuários de determinados serviços de apoio à saúde, destacando práticas comuns no mercado atual.

De acordo com o texto-base, é CORRETO afirmar que:

- (A) A procura por acompanhantes de saúde por meio de plataformas digitais ocorre de forma homogênea entre diferentes grupos sociais, devido à ampla divulgação desse tipo de serviço.
- (B) A contratação realizada por plataformas digitais é predominantemente formal, com contratos de trabalho definidos e pagamentos padronizados.
- (C) O uso de plataformas digitais garante estabilidade financeira aos cuidadores, independentemente da duração do serviço ou do perfil econômico dos clientes atendidos.
- (D) As plataformas digitais facilitam a contratação informal de acompanhantes de saúde, permitindo complementar a renda por meio de pagamentos ajustados por diária.

Questão 03

O texto trata das diferentes experiências profissionais de acompanhantes de saúde, evidenciando formas de atuação, limites do serviço e estratégias de inserção no mercado.

De acordo com o texto-base, é CORRETO afirmar que:

- (A) A divulgação do trabalho como acompanhante de saúde ocorre exclusivamente por meios formais, independentemente de avaliações ou indicações de clientes anteriores.
- (B) A atuação como acompanhante de saúde pode ocorrer mesmo sem formação em enfermagem, desde que haja clareza quanto aos limites do serviço prestado.
- (C) A principal dificuldade enfrentada por acompanhantes de saúde refere-se à impossibilidade de conciliar essa atividade com outras jornadas de trabalho formais.
- (D) O trabalho como acompanhante de saúde exige formação técnica específica em enfermagem, sobretudo para atendimentos em ambientes hospitalares e em situações prolongadas.

Questão 04

O texto discute aspectos legais e sociais relacionados ao trabalho de acompanhantes de saúde, considerando tanto as regras que definem vínculos de trabalho quanto fatores demográficos e familiares que influenciam a demanda por esses serviços.

De acordo com o texto-base, é CORRETO afirmar que:

- (A) A prestação habitual de serviços como acompanhante pode gerar vínculo formal, e o aumento da demanda relaciona-se ao envelhecimento populacional e à redução das redes familiares.
- (B) A atuação de acompanhantes de saúde caracteriza vínculo empregatício sempre que ocorre, independentemente da frequência semanal, e decorre principalmente das transformações econômicas recentes.
- (C) A Política Nacional do Cuidado resolveu as dificuldades enfrentadas pelas famílias, garantindo apoio suficiente e reduzindo a necessidade de contratação de acompanhantes de saúde.
- (D) A maior procura por acompanhantes de saúde decorre do envelhecimento populacional, mas não apresenta relação significativa com o tamanho das redes familiares nem com a redução do número de filhos.

Questão 05

O texto discute a atuação dos acompanhantes de saúde, relacionando aspectos econômicos da atividade às condições formais de trabalho e aos limites definidos para essa função profissional.

De acordo com o texto-base, é CORRETO afirmar que:

- (A) A inclusão da função de acompanhante de saúde na Classificação Brasileira de Ocupações assegura relações de trabalho estáveis, uma vez que define plenamente direitos, deveres e formas de contratação no mercado.
- (B) Os valores cobrados pelo acompanhamento em saúde dependem prioritariamente do tempo de atendimento, sendo a complexidade do serviço um fator secundário na definição do preço.
- (C) As atribuições do acompanhante de saúde englobam apoio em consultas e exercícios leves, bem como a possibilidade de orientar decisões clínicas simples em situações emergenciais, de modo a suprir a falta imediata de profissionais especializados.
- (D) A atuação como acompanhante de saúde pode gerar renda relevante e, apesar de constar na Classificação Brasileira de Ocupações, ainda enfrenta lacunas de regulamentação.

O texto seguinte servirá de base para responder às questões de 6 a 10.

O que está por trás do aumento de navios

abandonados no mar

Nos últimos meses, cresceu de forma significativa o número de petroleiros e de outras embarcações comerciais abandonadas por seus proprietários em diversas regiões do mundo. Esse fenômeno levanta questionamentos sobre suas causas e, principalmente, sobre os impactos humanos sofridos pelos marinheiros mercantes envolvidos.

Um tripulante, cuja identidade foi preservada, relatou à imprensa a partir de um petroleiro abandonado fora das águas territoriais de um país asiático que a tripulação enfrentou falta de alimentos básicos, como carne, grãos e peixe. A escassez comprometeu a saúde dos trabalhadores e agravou o clima a bordo, marcado por fome, tensão e incerteza quanto ao futuro.

A embarcação transporta cerca de setecentos e cinquenta mil barris de petróleo bruto, avaliados em aproximadamente cinquenta milhões de dólares, e havia partido do Extremo Oriente da Rússia com destino à Ásia no início de novembro. Após meses sem pagamento de salários, o navio foi considerado abandonado por uma federação sindical internacional. A embarcação permanece em águas internacionais, sem autorização para atracar, mas houve intervenção sindical para garantir parte dos salários atrasados e o envio de alimentos, água potável e suprimentos essenciais. Apesar da repatriação de alguns tripulantes, a maioria segue a bordo.

Dados sindicais indicam que, em 2016, foram registrados apenas vinte navios abandonados no mundo. Em 2025, esse número saltou para mais de quatrocentos, afetando mais de seis mil marinheiros, um aumento expressivo em relação ao ano anterior. A instabilidade geopolítica, conflitos armados e os efeitos prolongados da pandemia contribuíram para interrupções nas cadeias de suprimento e variações nos custos de frete, dificultando a sobrevivência financeira de algumas empresas marítimas.

Outro fator relevante é a expansão das chamadas frotas fantasmas, compostas principalmente por embarcações antigas, com estruturas de propriedade pouco transparentes, condições precárias de navegação e ausência de seguro adequado. Esses navios costumam operar sob bandeiras de conveniência, registradas em países com fiscalização limitada, o que permite contornar sanções internacionais e exportar petróleo em desacordo com restrições impostas a determinados Estados.

O uso de bandeiras de conveniência não é recente e historicamente tem sido adotado para escapar de legislações nacionais mais rigorosas. Atualmente, poucos países concentram grande parte do registro dessas embarcações, recebendo taxas em troca do uso de suas bandeiras. Nos últimos anos, novos Estados passaram a oferecer esse tipo de registro, ampliando o problema.

A maioria dos navios abandonados em 2025 navegava sob bandeiras de conveniência. Embora não seja possível determinar quantos pertencem diretamente às frotas fantasmas, o estado precário dessas embarcações

e a falta de transparência aumentam os riscos tanto para os navios quanto para suas tripulações.

Segundo diretrizes internacionais, um marinheiro é considerado abandonado quando o armador deixa de garantir sua repatriação, o sustento básico ou o pagamento de salários por pelo menos dois meses. No ano passado, tripulações abandonadas acumularam mais de vinte e cinco milhões de dólares em salários atrasados, dos quais cerca de dois terços foram recuperados por meio de intervenções sindicais.

As nacionalidades mais afetadas pelo abandono marítimo em 2025 foram a indiana, a filipina e a síria. Diante desse cenário, alguns governos passaram a restringir a atuação de embarcações envolvidas em violações de direitos trabalhistas, especialmente aquelas com proprietários difíceis de identificar ou sem resposta dos Estados de registro.

Especialistas do setor marítimo apontam que os países que oferecem bandeiras de conveniência frequentemente deixam de assumir responsabilidades sobre as embarcações registradas, apesar de o direito marítimo internacional prever a existência de um vínculo efetivo entre o navio, seus proprietários e o Estado de bandeira. Na prática, esse vínculo ainda é frágil e pouco definido.

O tripulante que relatou sua experiência afirma que, no futuro, será mais criterioso ao escolher em que navio trabalhar, buscando informações sobre condições de trabalho, salários, provisões e eventuais sanções. Marinheiros frequentemente dependem das oportunidades disponíveis, e, enquanto as frotas fantasmas continuarem a desempenhar papel central no transporte de petróleo, especialistas alertam que apenas uma cooperação internacional mais ampla poderá reduzir os riscos e proteger os trabalhadores do mar.

<https://www.bbc.com/portuguese/articles/cd9gd4ee4zvo>. adaptado.

Questão 06

O texto apresenta um quadro recente ligado ao transporte marítimo, destacando não apenas a ocorrência do problema, mas também suas repercussões diretas sobre trabalhadores embarcados.

De acordo com o texto-base, é CORRETO afirmar que:

- (A) O relato do tripulante indica que o abandono de petroleiros tende a se relacionar mais a dificuldades de abastecimento, repercutindo no bem-estar e no ambiente de trabalho a bordo.
- (B) O aumento de navios abandonados traz impactos humanos, afetando a vida e o trabalho dos marinheiros mercantes.
- (C) O crescimento de navios abandonados pode expor tripulações a escassez de recursos básicos em situações específicas relatadas, sem que o texto afirme tratar-se de condição generalizada do fenômeno.

- (D) O aumento de embarcações abandonadas envolve proprietários e trabalhadores, gerando insegurança estrutural no setor marítimo internacional.

Questão 07

O texto analisa práticas recorrentes no transporte marítimo internacional, destacando estratégias utilizadas para reduzir controles legais e regulatórios sobre determinadas embarcações.

De acordo com o texto-base, é CORRETO afirmar que:

- (A) As bandeiras de conveniência garantem maior transparência nas estruturas de propriedade e ampliam a fiscalização sobre as embarcações registradas em nível internacional.
- (B) As frotas fantasmas utilizam bandeiras de conveniência para operar com menor fiscalização e contornar restrições legais impostas a determinadas embarcações.
- (C) As frotas fantasmas são formadas por embarcações modernas e bem estruturadas, que adotam bandeiras de conveniência como estratégia regular de atuação no mercado internacional.
- (D) O uso de bandeiras de conveniência surgiu recentemente como resposta às sanções internacionais, sendo prática restrita a poucos países no cenário marítimo atual.

Questão 08

O texto apresenta informações sobre características dos navios abandonados e critérios utilizados para definir o abandono de marinheiros, além de consequências financeiras enfrentadas pelas tripulações.

De acordo com o texto-base, é CORRETO afirmar que:

- (A) A identificação de navios pertencentes às frotas fantasmas é precisa, permitindo ações preventivas eficazes e redução significativa dos riscos enfrentados pelas tripulações em operações marítimas.
- (B) Os salários atrasados das tripulações abandonadas foram totalmente recuperados, eliminando prejuízos financeiros e garantindo compensação integral aos trabalhadores afetados no período analisado.
- (C) Um marinheiro é considerado abandonado apenas quando ocorre falha na repatriação, sem relação direta com atrasos salariais ou ausência de sustento básico durante a permanência a bordo.
- (D) Navios sob bandeiras de conveniência concentram grande parte dos casos de abandono, aumentando riscos operacionais e humanos para as tripulações envolvidas nesse tipo de atividade marítima.

Questão 09

O texto aborda fatos recentes relacionados ao abandono de embarcações comerciais, articulando informações sobre a situação vivida por tripulações e dados que evidenciam a ampliação desse fenômeno em escala

global.

De acordo com o texto-base, é CORRETO afirmar que:

- (A) A intervenção sindical ocorre apenas após a repatriação completa das tripulações, não incluindo o envio de recursos básicos enquanto os navios permanecem em águas internacionais.
- (B) O abandono de navios envolve atrasos salariais e levou à atuação sindical, ao mesmo tempo em que o problema se intensificou nos últimos anos, com aumento no número de embarcações abandonadas.
- (C) O abandono de embarcações decorre exclusivamente de fatores econômicos internos às empresas, sem relação com contextos internacionais mais amplos ou crises recentes, segundo o texto em questão.
- (D) Os dados apresentados indicam que o número de navios abandonados se manteve estável ao longo dos anos, apesar das dificuldades enfrentadas pelas tripulações em relação à repatriação.

Questão 10

O texto discute medidas adotadas por governos e reflexões de especialistas diante do abandono marítimo, ressaltando responsabilidades institucionais e escolhas individuais dos trabalhadores do setor.

De acordo com o texto-base, é CORRETO afirmar que:

- (A) A responsabilização dos países que oferecem bandeiras de conveniência está plenamente definida e aplicada, assegurando vínculo efetivo entre navios, proprietários e Estados no cenário marítimo internacional contemporâneo.
- (B) A dependência dos marinheiros em relação às oportunidades elimina escolhas criteriosas, impedindo qualquer avaliação prévia das condições de trabalho oferecidas pelas embarcações disponíveis no setor marítimo.
- (C) As restrições impostas por governos solucionaram o abandono marítimo, tornando desnecessária a cooperação internacional para reduzir riscos envolvidos e garantir proteção efetiva aos trabalhadores no setor marítimo global.
- (D) O abandono marítimo motivou restrições governamentais e levou marinheiros a adotarem cautela na escolha de embarcações, considerando riscos e a necessidade de avaliar a confiabilidade dos empregadores no setor marítimo.

Questão 11

Uma rede de lojas recebeu 560 camisetas para distribuir igualmente entre 8 filiais. Antes da distribuição, 40 camisetas apresentaram defeito e foram descartadas. Qual das alternativas abaixo indica CORRETAMENTE a quantidade de camisetas que cada filial recebeu?

- (A) 68 camisetas.
- (B) 65 camisetas.

- (C) 70 camisetas.
- (D) 60 camisetas.

Questão 12

Rafael comprou 9 caixas de bombons, cada uma com 18 unidades, para distribuir em uma reunião de família. Antes do evento, ele consumiu 27 bombons. Assim, assinale a alternativa que indica a quantidade **CORRETA** de bombons que restaram para serem distribuídos?

- (A) Restaram 135 bombons.
- (B) Restaram 129 bombons.
- (C) Restaram 126 bombons.
- (D) Restaram 144 bombons.

Questão 13

Em uma feira, foram organizadas caixas com 24 maçãs cada. Ao todo, havia 15 caixas e 36 maçãs foram vendidas. Sobre este contexto, analise as assertivas e classifique como verdadeira (V) ou falsa (F).

- O total inicial de maçãs era 360 unidades.
- Após a venda, restaram 324 maçãs.
- Se as maçãs restantes forem divididas em 12 caixas iguais, cada caixa terá 27 maçãs.
- A diferença entre o total inicial e o restante é 30 maçãs.

A sequência **CORRETA**, de cima para baixo, é:

- (A) F, V, V, F.
- (B) V, V, V, F.
- (C) V, V, F, F.
- (D) V, F, F, V.

Questão 14

Uma escola organizou 420 lápis em 7 caixas iguais para um evento. Depois, recebeu mais 35 lápis e decidiu distribuí-los igualmente entre as mesmas 7 caixas. Qual das alternativas abaixo indica **CORRETAMENTE** quantos lápis cada caixa ficou ao final?

- (A) Com 63 lápis.
- (B) Com 65 lápis.
- (C) Com 60 lápis.
- (D) Com 70 lápis.

Questão 15

Em uma loja, foram vendidos 32 bonés pela manhã e 45 à tarde, cada um custando R\$ 25,00. Com base nesses dados, analise as afirmativas:

- I. O total de bonés vendidos foi de 88 unidades.
- II. O valor arrecadado pela manhã foi de R\$ 800,00.
- III. O valor arrecadado à tarde foi de R\$ 1.125,00.
- IV. O valor total arrecadado foi de R\$ 1.925,00.

Está **CORRETO** o que se afirma em:

- (A) II e IV apenas.
- (B) II, III e IV apenas.
- (C) I, III e IV apenas.
- (D) I e III apenas.

Questão 16

Uma transportadora organizou 18 caixas com 35 produtos cada. Depois, 90 produtos foram retirados para entrega imediata. Analise as assertivas e classifique como verdadeira (V) ou falsa (F).

- O total inicial de produtos era 630 unidades.
- Após a retirada, restaram 540 produtos.
- Se os produtos restantes forem divididos em 9 grupos iguais, cada grupo terá 60 produtos.
- A diferença entre o total inicial e o restante é 100 produtos.

A sequência **CORRETA**, de cima para baixo, é:

- (A) V, F, F, V.
- (B) F, V, V, F.
- (C) V, V, V, F.
- (D) F, F, V, V.

Questão 17

Mariana comprou 4 pacotes de figurinhas com 25 unidades cada e ganhou mais 15 figurinhas de uma amiga. Depois, percebeu que 20 estavam repetidas e resolveu separá-las. Qual alternativa indica **CORRETAMENTE** a quantidade de figurinhas que Mariana ficou?

- (A) Mariana ficou com 100 figurinhas.
- (B) Mariana ficou com 95 figurinhas.
- (C) Mariana ficou com 90 figurinhas.
- (D) Mariana ficou com 85 figurinhas.

Questão 18

Em uma excursão, participaram 48 alunos do turno da manhã e 36 do turno da tarde. Para o transporte, todos foram acomodados igualmente em 6 ônibus. Desta forma, indique a alternativa que informa **CORRETAMENTE** quantos alunos viajaram em cada ônibus?

- (A) 14 alunos.
- (B) 18 alunos.
- (C) 16 alunos.
- (D) 12 alunos.

Questão 19

Em uma escola, três turmas do 5º ano participaram de uma campanha de arrecadação de alimentos. A primeira

turma arrecadou 125 kg, a segunda arrecadou o dobro da primeira e a terceira arrecadou 98 kg. Assinale a alternativa que indica a quantidade total **CORRETA** de alimentos arrecadados pelas três turmas.

- (A) 448 kg.
- (B) 523 kg.
- (C) 473 kg.
- (D) 498 kg.

Questão 20

Uma lanchonete vende sucos em copos de 300 ml. Em uma manhã, foram vendidos 28 copos e, à tarde, o dobro dessa quantidade. Desta forma, assinale a alternativa que traz a quantidade **CORRETA** de mililitros de suco foram vendidos ao todo nesse dia?

- (A) 21.000 ml.
- (B) 18.200 ml.
- (C) 25.200 ml.
- (D) 16.800 ml.

CONHECIMENTOS ESPECÍFICOS

Questão 21

Em determinado dia, o motorista do PSF (Programa Saúde da Família) leva caixas com insumos leves e também transporta dois profissionais de saúde e um paciente. A organização desses itens no interior do veículo influencia o comportamento em curvas e frenagens. Além disso, o procedimento de embarque/desembarque precisa reduzir a exposição ao fluxo de veículos. Considerando boas práticas compatíveis com segurança no transporte e circulação, assinale a alternativa **CORRETA**.

- (A) Acondicionar materiais para não interferirem em pedais/visibilidade e garantir cintos afivelados antes de iniciar o deslocamento.
- (B) Realizar embarque pelo lado da via, pois reduz o tempo de parada e evita manobras adicionais.
- (C) Permitir que o paciente segure o material no colo para "imobilizar" a carga durante o trajeto.
- (D) Priorizar acomodar caixas no banco dianteiro para facilitar retirada, mantendo passageiros no banco traseiro sem orientação.

Questão 22

Em inspeção de saída, o motorista do PSF (Programa Saúde da Família) observa que um farol baixo não acende, porém o dia está claro. Parte do percurso inclui túnel e possibilidade de chuva/neblina na região. A decisão de sair assim pode comprometer segurança e gerar autuação. Considerando exclusivamente a redação vigente da Lei Federal nº 9.503/1997 (Código de Trânsito Brasileiro CTB), sem considerar jurisprudência, doutrina ou outras fontes normativas, assinale a alternativa **CORRETA**.

- (A) A condição é irrelevante, pois faróis são exigidos apenas para estética e identificação do veículo.
- (B) A condição é aceitável em qualquer situação diurna, pois o CTB exige luz baixa apenas em rodovias, sem exceções.
- (C) A condição pode comprometer conformidade, pois o CTB exige luz baixa à noite e também durante o dia em túneis e sob chuva/neblina/cerração.
- (D) A condição é aceitável se o motorista utilizar apenas luz alta em túneis e sob chuva, substituindo a luz baixa.

Questão 23

Em fiscalização de rotina, o veículo do PSF (Programa Saúde da Família) é abordado e o agente verifica condutas do motorista e dos passageiros. Algumas situações geram infração com multa e podem gerar medida administrativa imediata. Considerando exclusivamente a redação vigente da Lei Federal nº 9.503/1997 (Código de Trânsito Brasileiro CTB), sem considerar jurisprudência, doutrina ou outras fontes normativas, julgue as assertivas como verdadeiras (V) ou falsas (F):

- () Deixar condutor ou passageiro de usar cinto de segurança configura infração e pode gerar retenção do veículo até a colocação do cinto.
- () Dirigir sem possuir Carteira Nacional de Habilitação (CNH) ou Permissão para Dirigir configura infração gravíssima e prevê retenção do veículo até apresentação de condutor habilitado.
- () Transportar criança sem observar normas de segurança especiais configura infração e pode gerar retenção do veículo até sanar a irregularidade.
- () As três condutas acima não admitem medida administrativa, apenas multa.

Assinale a alternativa que apresenta a sequência **CORRETA**, de cima para baixo.

- (A) F, V, V, V.
- (B) V, V, V, F.
- (C) V, V, F, F.
- (D) V, F, V, F.

Questão 24

Em uma semana de alto volume, o motorista do PSF (Programa Saúde da Família) registra abastecimentos e quilometragem, mas percebe divergências entre o hodômetro e o que foi anotado em dias anteriores. No serviço público, registros são fundamentais para controle, rastreabilidade e prestação de contas. Em vez de "ajustar sozinho", o servidor deve adotar procedimento transparente e verificável. Assinale a alternativa **CORRETA**.

- (A) Aguardar nova divergência para comunicar, pois um único erro não tem relevância administrativa.

- (B) Descartar o registro divergente e manter apenas o dado mais "aproximado", para facilitar fechamento mensal.
- (C) Alterar os registros antigos para padronizar os números, evitando questionamentos futuros.
- (D) Registrar a inconsistência como ocorrência e comunicar à chefia imediata, preservando rastreabilidade do controle do veículo.

Questão 25

Ao retornar de uma visita domiciliar, o motorista do PSF (Programa Saúde da Família) presencia uma colisão com vítima consciente, sentada na calçada, que se queixa de dor no pescoço e tontura. Há curiosos ao redor e o trânsito segue parcialmente. O motorista, sem substituir a equipe de resgate, deve adotar medidas iniciais para reduzir riscos até a chegada de apoio. Assinale a alternativa CORRETA quanto a uma conduta inicial de primeiros socorros.

- (A) Orientar a vítima a evitar movimentos bruscos, manter-se estável e acionar o serviço de emergência.
- (B) Retirar a vítima imediatamente para dentro do carro do PSF, para descansar em local mais calmo.
- (C) Oferecer água e alimento para evitar desmaio, mesmo com queixa cervical.
- (D) Solicitar que a vítima caminhe para constatar se houve lesão, antes de chamar socorro.

Questão 26

Em frente a uma Unidade de Saúde, o motorista do PSF (Programa Saúde da Família) necessita realizar parada operacional para desembarque de paciente, sem comprometer a circulação e sem cometer infrações de estacionamento. O local possui esquinas próximas e marcações de travessia. Considerando exclusivamente a redação vigente da Lei Federal nº 9.503/1997 (Código de Trânsito Brasileiro CTB), sem considerar jurisprudência, doutrina ou outras fontes normativas, assinale a alternativa INCORRETA.

- (A) Em várias hipóteses de estacionamento irregular, o CTB prevê a medida administrativa de remoção do veículo.
- (B) Estacionar nas esquinas e a menos de cinco metros do alinhamento da via transversal configura infração prevista no CTB.
- (C) Estacionar em esquina é conduta permitida se o motorista permanecer dentro do veículo e com pisca-alerta acionado.
- (D) Estacionar afastado do meio-fio em determinada faixa pode caracterizar infração tipificada no CTB.

Questão 27

Após registrar aumento gradual do consumo de combustível e leve perda de desempenho, o motorista do PSF (Programa Saúde da Família) deve agir com postura preventiva e comunicação adequada, evitando

que o problema evolua para pane em atendimento. Em manutenção básica, algumas medidas iniciais são de baixo custo e ajudam a identificar causas comuns. Preencha a lacuna da frase a seguir:

"Como providência inicial de manutenção básica, é adequado verificar _____ e registrar a ocorrência para encaminhamento à manutenção."

Assinale a alternativa CORRETA.

- (A) o acabamento interno e o estado das capas dos bancos
- (B) pressão dos pneus e condição visível de desgaste
- (C) apenas a pintura externa e pequenos riscos na lataria
- (D) a intensidade do perfume automotivo e a limpeza do painel

Questão 28

Na área central, o motorista do PSF (Programa Saúde da Família) precisa reconhecer rapidamente sinalizações para evitar paradas indevidas em locais de alto risco e para cumprir o embarque e desembarque com segurança. Para isso, é necessário relacionar o tipo de sinalização (Coluna I) ao seu exemplo típico (Coluna II) no ambiente urbano. Associe corretamente:

Coluna I (Tipo)

1. Sinal luminoso.
2. Marca viária.
3. Placa de regulamentação.
4. Gestos do agente.

Coluna II (Exemplo)

- (__) Linha de retenção antes da faixa de pedestres.
- (__) Ordem manual indicando "siga" ou "pare".
- (__) Semáforo com fases para veículos e pedestres.
- (__) Indicação de proibição/restrição (ex.: parada/estacionamento).

Assinale a alternativa que apresenta a ordem de associação CORRETA.

- (A) 4, 3, 1, 2.
- (B) 3, 1, 2, 4.
- (C) 2, 4, 1, 3.
- (D) 1, 2, 3, 4.

Questão 29

Em deslocamento com paciente, ocorre colisão por desatenção do condutor, resultando em lesão corporal na vítima do outro veículo, posteriormente confirmada. Além das repercussões administrativas, o Código de Trânsito Brasileiro (CTB) prevê hipóteses de responsabilização penal quando presentes os elementos legais. Considerando exclusivamente a redação vigente da Lei Federal nº 9.503/1997 (CTB), sem considerar

jurisprudência, doutrina ou outras fontes normativas, assinale a alternativa CORRETA.

- (A) Tipificar a lesão corporal culposa na direção de veículo automotor como crime, com pena de detenção e suspensão ou proibição de habilitação.
- (B) Restringir a tipificação penal do CTB a condutas contra o patrimônio, sem previsão de crimes contra a integridade física no trânsito.
- (C) Classificar a lesão corporal decorrente de acidente de trânsito apenas como infração administrativa, sem previsão de sanção penal no CTB.
- (D) Considerar a lesão corporal no trânsito como de natureza dolosa, sem admitir a modalidade culposa na condução de veículo automotor.

Questão 30

O motorista do PSF (Programa Saúde da Família) auxilia, quando necessário, no carregamento e descarregamento de caixas com materiais e equipamentos de saúde, inclusive em locais com piso irregular ou com risco de impacto e abrasão nas mãos. Nessas situações, a adoção de medidas preventivas contribui para a redução de acidentes e lesões durante a atividade laboral. Considerando as normas de segurança e saúde no trabalho aplicáveis ao serviço público, o condutor deve observar práticas adequadas de prevenção.

Nesse contexto, assinale a alternativa CORRETA.

- (A) Utilizar Equipamentos de Proteção Individual (EPIs) compatíveis com o risco da atividade, sendo os EPIs fornecidos pela organização.
- (B) Restringir a aplicação de medidas preventivas a atividades industriais, não abrangendo tarefas de transporte e apoio logístico.
- (C) Dispensar o uso de equipamentos de proteção em atividades eventuais, desde que não haja exposição contínua a agentes de risco.
- (D) Adotar o uso de equipamentos de proteção conforme decisão individual, sem obrigatoriedade vinculada à avaliação de risco ocupacional.

Questão 31

Em um plantão, o motorista do PSF (Programa Saúde da Família) realiza parte do trajeto em via não iluminada e, posteriormente, ingressa em área urbana sob chuva e neblina. Para reduzir colisões e melhorar a visibilidade do veículo, é essencial aplicar corretamente as regras de uso de luzes.

Considerando exclusivamente a redação vigente da Lei Federal nº 9.503/1997 (Código de Trânsito Brasileiro CTB), sem considerar jurisprudência, doutrina ou outras fontes normativas, julgue as assertivas a seguir como verdadeiras (V) ou falsas (F):

- () À noite, deve-se manter acesos os faróis com utilização da luz baixa.
- () Em chuva, neblina ou cerração, deve-se usar luz

baixa mesmo durante o dia.

() Em via não iluminada, pode-se utilizar luz alta, exceto ao cruzar com outro veículo ou ao segui-lo.

() Em qualquer condição de tráfego, a luz alta é preferível por aumentar o alcance de iluminação e reduzir o risco de colisão traseira.

Assinale a alternativa que apresenta a sequência CORRETA, de cima para baixo.

- (A) F, V, V, V.
- (B) V, V, V, F.
- (C) V, V, F, F.
- (D) V, F, V, F.

Questão 32

Após abastecimento, o motorista do PSF (Programa Saúde da Família) nota dificuldade para dar partida e oscilação em marcha lenta, porém o painel não indica falha crítica. Em mecânica básica, alguns sintomas podem se relacionar a alimentação de combustível, ignição ou entrada de ar. A equipe do PSF precisa do veículo, mas a continuidade sem avaliação pode gerar pane em rota. Assinale a alternativa CORRETA sobre uma inferência técnica inicial e providência compatível com rotina.

- (A) Sintomas indicam possível inadequação na qualidade ou especificação do combustível, sendo adequado adicionar óleo ao tanque para estabilizar o funcionamento do motor.
- (B) Sintomas indicam necessariamente falha no alternador, devendo substituir a bateria como primeira medida obrigatória.
- (C) Sintomas podem indicar falha de alimentação/ignição, devendo registrar a ocorrência e encaminhar para verificação mecânica.
- (D) Sintomas indicam que a solução é manter aceleração alta em ponto morto por alguns minutos antes de sair.

Questão 33

O motorista do PSF (Programa Saúde da Família) é responsável por zelar pela conservação do veículo e comunicar irregularidades, pois falhas simples podem comprometer atendimentos e segurança. Ao iniciar o turno, antes de sair com passageiros, é recomendável uma checagem básica que reduza panes em rota e desgaste prematuro. A checagem deve ser objetiva, adequada à rotina do serviço público. Assinale a alternativa CORRETA quanto a um conjunto de verificação básica inicial.

- (A) Somente nível de combustível, pois falhas mecânicas surgem sem sinais prévios.
- (B) Pneus (calibragem/estado), nível de fluidos essenciais e funcionamento de luzes principais.
- (C) Apenas limpeza externa, pois itens mecânicos são responsabilidade exclusiva da oficina.

- (D) Apenas rádio e itens de conforto, pois melhoram comunicação e reduzem estresse.

Questão 34

Em um bairro com Unidade de Saúde, o motorista do PSF (Programa Saúde da Família) circula por ruas estreitas com faixa de pedestres, marcações de retenção e presença de agente de trânsito em horário escolar. Em determinadas situações, parte da sinalização vertical pode estar parcialmente encoberta, enquanto a sinalização horizontal e os gestos do agente permanecem visíveis. A correta interpretação desses elementos é essencial para a segurança viária.

Assinale a alternativa CORRETA quanto à conduta do motorista nessas condições.

- (A) Manter a condução com base no comportamento dos demais veículos, utilizando o fluxo como principal referência para a tomada de decisão.
- (B) Priorizar a sinalização vertical existente, ainda que parcialmente encoberta, pois a sinalização vertical prevalece sobre qualquer outra forma de sinalização.
- (C) Desconsiderar a sinalização horizontal presente na via, por exercer função complementar e não interferir diretamente na circulação.
- (D) Priorizar as orientações do agente de trânsito, considerando sua autoridade sobre as demais formas de sinalização.

Questão 35

Em um dia de agenda intensa, o motorista do PSF (Programa Saúde da Família) realiza deslocamentos contínuos entre unidades, incluindo trechos com pedestres atravessando fora da faixa e motocicletas circulando entre veículos. A direção defensiva exige antecipação de riscos e manutenção de margem de segurança, especialmente no transporte de passageiros idosos. Nessa situação, o condutor deve adotar técnicas que conciliem segurança e eficiência.

Assinale a alternativa CORRETA quanto à técnica de direção defensiva.

- (A) Concentrar a atenção no veículo imediatamente à frente, reduzindo o uso de retrovisores para evitar dispersões durante a condução.
- (B) Alternar acelerações e frenagens de forma frequente, com o objetivo de alertar outros condutores e facilitar a progressão no tráfego.
- (C) Ampliar a distância de seguimento, realizando leitura constante do tráfego e monitoramento de pontos cegos e áreas laterais.
- (D) Acompanhar o fluxo predominante da via, mantendo distância reduzida do veículo à frente para evitar interferências externas.

Questão 36

O motorista do PSF (Programa Saúde da Família) lida com demandas da comunidade, solicitações informais de

"favores" e pressão por prioridades fora do roteiro. Além disso, registra quilometragem, abastecimento e ocorrências, o que exige imparcialidade e transparência. A conduta ética no serviço público busca evitar favorecimento pessoal e preservar a confiança na Administração. Considerando os princípios constitucionais da Administração Pública, assinale a alternativa CORRETA.

- (A) A atuação ética permite omitir registros operacionais quando o resultado final do atendimento foi positivo.
- (B) A atuação deve priorizar interesses particulares quando isso aumenta a satisfação imediata do usuário do serviço.
- (C) A atuação deve observar legalidade, impessoalidade, moralidade, publicidade e eficiência, evitando favorecimento pessoal em rotas e atendimentos.
- (D) A atuação ética permite ajustar rotas conforme vínculos pessoais, desde que não haja reclamação formal.

Questão 37

Em um deslocamento em estrada rural, o motorista do PSF (Programa Saúde da Família) presencia a queda de um motociclista, que utiliza capacete, apresenta sangramento no antebraço e encontra-se consciente. Não há presença de chamas, porém existe risco de novos veículos se aproximarem do local. Considerando noções básicas de primeiros socorros e segurança da cena, o condutor deve adotar medidas iniciais adequadas.

Assinale a alternativa CORRETA.

- (A) Remover o capacete da vítima imediatamente, com o objetivo de facilitar a respiração antes de qualquer outra intervenção.
- (B) Administrar medicamento disponível para alívio da dor, priorizando o conforto da vítima antes da avaliação da lesão apresentada.
- (C) Deslocar a vítima para fora da via por meio de tração pelos membros, visando liberar rapidamente a passagem de veículos.
- (D) Sinalizar a área para reduzir o risco de novos acidentes e realizar compressão direta no local do sangramento para controle inicial.

Questão 38

Ao descarregar materiais, o motorista do PSF (Programa Saúde da Família) percebe que o piso está molhado e há desnível próximo ao porta-malas. Para evitar quedas e lesões, além de sinalizar e solicitar apoio quando necessário, deve adotar técnicas adequadas de movimentação de cargas leves. A prevenção de acidentes também envolve o reconhecimento de riscos e a adoção de postura segura durante a atividade.

Assinale a alternativa CORRETA quanto à prevenção de acidentes no trabalho.

- (A) Manter a carga afastada do corpo, visando ampliar o campo de visão e facilitar o deslocamento no ambiente.
- (B) Realizar giros com o tronco durante o transporte, buscando maior agilidade na movimentação da carga leve.
- (C) Ajustar a postura corporal, manter a carga próxima ao corpo e evitar movimentos de torção durante a execução da atividade.
- (D) Executar a atividade com maior rapidez, buscando reduzir o tempo de exposição ao risco durante o transporte da carga.

Questão 39

Em uma manhã de atendimentos, a equipe do PSF (Programa Saúde da Família) solicita agilidade para cumprir a programação de visitas e coletas. O motorista, entretanto, deve alinhar a conduta à segurança viária e às regras de circulação. Em vias com interseções e conversões frequentes, pequenos desvios de comportamento podem elevar o risco de acidentes e autuações. Considerando exclusivamente a redação vigente da Lei Federal nº 9.503/1997 (Código de Trânsito Brasileiro - CTB), sem considerar jurisprudência, doutrina ou outras fontes normativas, assinale a alternativa INCORRETA.

- (A) A regra geral é circular pelo lado direito da via, salvo exceções devidamente sinalizadas.
- (B) A regra geral é circular pelo lado esquerdo, adotando o lado direito apenas em vias sinalizadas para mão única.
- (C) A contramão pode ser utilizada quando houver indicação por sinalização permitindo a exceção.
- (D) A aplicação das regras de circulação deve considerar a preservação da segurança nas situações de conflito viário.

Questão 40

Durante o deslocamento do veículo do PSF (Programa Saúde da Família) para visitas domiciliares, o motorista trafega por vias urbanas com conversões, travessias de pedestres e variações de fluxo. Em razão da rotina de embarque e desembarque de pacientes e materiais, é essencial aplicar as normas gerais de circulação e conduta para reduzir riscos e evitar condutas que gerem autuação. Com base exclusivamente na redação vigente da Lei Federal nº 9.503/1997 (Código de Trânsito Brasileiro - CTB), sem considerar jurisprudência, doutrina ou outras fontes normativas, analise as afirmativas a seguir:

- I. O trânsito de veículos obedece, como regra, à circulação pelo lado direito da via, admitindo exceções devidamente sinalizadas.
- II. A preferência de passagem deve ser interpretada de modo a preservar a segurança, especialmente em interseções e situações de conflito.
- III. O motorista deve conduzir com domínio do veículo e

atenção à segurança do trânsito, considerando condições da via e do entorno.

IV. A circulação em contramão pode ser admitida quando houver sinalização permitindo a exceção.

Assinale a alternativa que apresenta apenas as afirmativas CORRETAS.

- (A) I, III e IV.
- (B) I, II, III e IV.
- (C) I, II e III.
- (D) II e IV.

Questão 41

Preencha a lacuna do texto a seguir:

Ao conduzir um veículo em via urbana com travessias frequentes, o motorista do PSF (Programa Saúde da Família) deve adotar procedimento padrão de prevenção, especialmente ao transportar pacientes com mobilidade reduzida. Uma regra prática é criar tempo e espaço para reagir, reduzindo colisões por surpresa. Esse comportamento se conecta ao conceito de direção defensiva e ao dever de conduzir com segurança. Na direção defensiva, uma medida preventiva é manter _____ para permitir reação segura a mudanças repentinas no tráfego.

Assinale a alternativa CORRETA.

- (A) distância de seguimento adequada
- (B) o veículo em ponto morto em descidas
- (C) rotação elevada do motor
- (D) buzina frequente em cruzamentos

Questão 42

Durante deslocamento para área rural, o motorista do PSF (Programa Saúde da Família) enfrenta neblina e chuva leve no início do dia. A visibilidade reduzida exige adequação do uso de luzes e velocidade, pois o trajeto inclui curvas e presença de pedestres no acostamento. Considerando exclusivamente a redação vigente da Lei Federal nº 9.503/1997 (Código de Trânsito Brasileiro - CTB) sobre uso de luzes, sem considerar jurisprudência, doutrina ou outras fontes normativas, assinale a alternativa CORRETA.

- (A) Em neblina durante o dia, deve-se utilizar luz alta para aumentar alcance, inclusive ao seguir outro veículo de perto.
- (B) À noite, a regra geral é usar apenas luz de posição, reservando luz baixa para túneis.
- (C) Em chuva, neblina ou cerração, deve-se manter acesos os faróis com utilização da luz baixa, mesmo durante o dia.
- (D) Em chuva leve, o uso de faróis é facultativo se a via estiver com boa iluminação pública.

Questão 43

O veículo do PSF (Programa Saúde da Família) transporta pessoas e, em alguns momentos, caixas com materiais e equipamentos de saúde. Mesmo quando não se trata de transporte comercial, a condução deve preservar estabilidade do veículo e segurança dos ocupantes. Para executar o transporte com segurança, o condutor deve reconhecer riscos próprios do deslocamento de passageiros e do acondicionamento de materiais (cargas leves) no interior do veículo. Nesse contexto, associe corretamente a situações (Coluna I) às respectivas medidas preventivas (Coluna II).

Coluna I (Situação)

1. Passageiros.
2. Carga/material.
3. Embarque/desembarque.
4. Distribuição interna.

Coluna II (Medida preventiva)

- Fixar volumes para evitar deslocamento em frenagens.
- Orientar uso de cinto e acomodação correta no assento.
- Escolher local seguro e sinalizado para parada operacional.
- Manter peso distribuído, evitando concentração em um lado do veículo.

Assinale a alternativa que apresenta a ordem de associação CORRETA.

- (A) 4, 3, 1, 2.
(B) 2, 1, 3, 4.
(C) 3, 1, 2, 4.
(D) 1, 2, 4, 3.

Questão 44

O motorista do PSF (Programa Saúde da Família) transporta pacientes com condições diversas, incluindo idosos e, ocasionalmente, crianças acompanhadas. A segurança de ocupantes exige atenção à acomodação, ao uso de cinto e às regras específicas de proteção infantil quando aplicáveis. Considerando exclusivamente a redação vigente da Lei Federal nº 9.503/1997 (Código de Trânsito Brasileiro - CTB) e a regulamentação do Conselho Nacional de Trânsito (CONTRAN) sobre transporte de crianças, analise:

- I. O uso do cinto de segurança é obrigatório para condutor e passageiros, nas vias do território nacional.
- II. Deixar condutor ou passageiro de usar cinto de segurança configura infração e pode ensejar medida administrativa para regularização imediata, conforme previsto no CTB.
- III. Transportar criança sem observar normas especiais de segurança configura infração e pode ensejar medida

administrativa para regularização da situação, conforme o CTB e a regulamentação aplicável do Conselho Nacional de Trânsito (CONTRAN).

IV. A Resolução CONTRAN nº 819/2021 disciplina o transporte de crianças com idade inferior a dez anos que não tenham atingido 1,45 m.

Assinale a alternativa que apresenta apenas as afirmativas CORRETAS.

- (A) II e IV.
(B) I e IV.
(C) I, II, III e IV.
(D) I, II e III.

Questão 45

No transporte de um idoso com dificuldade de mobilidade para consulta, o motorista do PSF (Programa Saúde da Família) precisa escolher local de parada e procedimento de embarque/desembarque que reduzam risco de queda e atropelamento. A via possui fluxo constante e poucos recuos. O motorista também transporta um profissional de saúde que irá auxiliar o paciente. Assinale a alternativa CORRETA quanto a uma conduta segura.

- (A) Parar o mais próximo possível da esquina para reduzir caminhada, mesmo sem área de recuo, priorizando rapidez.
- (B) Manter o veículo em funcionamento e em marcha engatada durante o desembarque para facilitar retomada imediata do trajeto.
- (C) Solicitar que o paciente desembarque rapidamente pelo lado da via para agilizar o atendimento e reduzir o tempo de parada.
- (D) Parar em local que minimize exposição ao tráfego, acionar sinalização do veículo quando aplicável e permitir apoio ao paciente antes da movimentação.

Questão 46

Antes de iniciar o transporte de profissionais e pacientes, o motorista do PSF (Programa Saúde da Família) deve verificar itens de segurança e condições de uso do veículo. O Código de Trânsito Brasileiro (CTB) estabelece equipamentos obrigatórios e prevê que o órgão competente discipline especificações. Essa verificação reduz autuações e previne riscos em frenagens, principalmente com passageiros idosos. Considerando exclusivamente a redação vigente da Lei Federal nº 9.503/1997 (Código de Trânsito Brasileiro - CTB), sem considerar jurisprudência, doutrina ou outras fontes normativas, assinale a alternativa CORRETA.

- (A) O CTB prevê apenas equipamentos de conforto, pois segurança é tratada apenas em resoluções, sem base legal.
- (B) O CTB prevê equipamentos obrigatórios, incluindo cinto de segurança, e admite que o CONTRAN estabeleça outros e discipline especificações.

- (C) O CTB prevê equipamentos obrigatórios, mas proíbe que o CONTRAN regule especificações técnicas.
- (D) O CTB não trata de equipamentos obrigatórios, deixando toda a matéria apenas para normas municipais.

Questão 47

Durante o serviço, o motorista do PSF (Programa Saúde da Família), ao dirigir com descuido, provoca um acidente que resulta na morte de uma pessoa. A apuração aponta que não houve intenção de causar o resultado, mas que o condutor agiu sem a atenção necessária. Considerando exclusivamente a redação vigente da Lei Federal nº 9.503/1997 (Código de Trânsito Brasileiro - CTB), sem considerar jurisprudência, doutrina ou outras fontes normativas, assinale a alternativa CORRETA.

- (A) O CTB não trata de homicídio no trânsito, cabendo aplicação apenas do Código Penal comum.
- (B) Em caso de morte no trânsito, o condutor responde apenas por infração administrativa, sem previsão de crime no CTB.
- (C) Quando há morte em acidente de trânsito, não há responsabilidade do condutor se não houver intenção de matar.
- (D) O CTB prevê o crime de homicídio culposo na direção de veículo automotor, com pena de detenção e suspensão ou proibição de habilitação para dirigir.

Questão 48

Durante rota do PSF (Programa Saúde da Família), o motorista percebe que a luz de advertência de temperatura do motor acende, acompanhada de leve odor de líquido aquecido. O atendimento seguinte é próximo, porém a parada em local inadequado pode expor os passageiros a risco no trânsito. Diante dessa situação, o motorista deve adotar medida prudente para evitar danos ao veículo e riscos à segurança.

Assinale a alternativa CORRETA quanto à conduta inicial compatível com noções básicas de mecânica e segurança.

- (A) Buscar local adequado para parada, desligar o motor e comunicar a ocorrência, evitando a continuidade sob aquecimento anormal.
- (B) Abrir o reservatório do sistema de arrefecimento, ainda com o motor aquecido, visando liberar a pressão interna e retomar o deslocamento.
- (C) Prosseguir com o trajeto normalmente, desde que não haja perda perceptível de potência ou falhas imediatas no funcionamento do motor.
- (D) Aumentar gradualmente a velocidade do veículo para favorecer a ventilação do sistema e reduzir a temperatura do motor em funcionamento.

Questão 49

Durante atendimento em área urbana, o motorista do PSF (Programa Saúde da Família) precisa estacionar para entregar materiais de saúde na unidade e registrar quilometragem e ocorrências. Há vagas ao lado direito, porém o veículo ficaria afastado do meio-fio se o condutor parar de maneira apressada. Considerando a rotina do serviço e exclusivamente a redação vigente da Lei Federal nº 9.503/1997 (Código de Trânsito Brasileiro CTB), sem considerar jurisprudência, doutrina ou outras fontes normativas, assinale a alternativa CORRETA.

- (A) Estacionar afastado do meio-fio pode configurar infração, devendo o condutor ajustar o posicionamento antes de finalizar o estacionamento.
- (B) Se o veículo estiver com motor ligado, a posição em relação ao meio-fio não caracteriza infração de estacionamento.
- (C) A posição em relação ao meio-fio é irrelevante, pois o CTB se limita a regras de circulação em movimento.
- (D) O afastamento do meio-fio somente é infração se houver agente de trânsito presente no local.

Questão 50

Durante transporte de paciente para atendimento, o motorista do PSF (Programa Saúde da Família) é solicitado a "dar carona" a um conhecido no trajeto, e, pouco depois, percebe que o passageiro não colocou o cinto. Em ambiente urbano com tráfego intenso, esse tipo de descuido costuma gerar autuação e risco de lesão em frenagens. Considerando exclusivamente a redação vigente da Lei Federal nº 9.503/1997 (Código de Trânsito Brasileiro CTB), sem considerar jurisprudência, doutrina ou outras fontes normativas, assinale a alternativa CORRETA sobre a conduta e seus efeitos administrativos.

- (A) A situação não configura infração se o veículo estiver em baixa velocidade e o trajeto for curto.
- (B) A situação configura infração apenas para o passageiro, sem repercussão para a condução do veículo.
- (C) A situação caracteriza infração e admite retenção do veículo até que o infrator coloque o cinto de segurança.
- (D) A situação configura infração, porém sem medida administrativa vinculada ao uso do cinto.

RASCUNHO - NÃO DESTAQUE