

**EDITAL Nº 001/2026 DO CONCURSO PÚBLICO
UNIFICADO PARA O MUNICÍPIO DE JATI (CE)**

MUNICÍPIO DE JATI (CE)

MOTORISTA TFD

MANHÃ

Atenção: Fraudar ou tentar fraudar Concursos Públicos é Crime previsto no art. 311-A do Código Penal.

ORIENTAÇÕES IMPORTANTES AO CANDIDATO:

1. Conferência de documentos:

- ✓ Verifique seu nome, número do documento e número de inscrição em todos os materiais entregues.
- ✓ Confira o Caderno de Questões quanto a falhas de impressão ou numeração.

2. Cumprimento das normas:

- ✓ O descumprimento de qualquer regra constante no Edital, Caderno de Questões ou Folha de Respostas poderá acarretar a eliminação do candidato.

3. Folha de Respostas:

- ✓ É o único documento válido para avaliação.
- ✓ Preencha corretamente o campo da assinatura.
- ✓ Assinale apenas uma alternativa por item.
- ✓ Utilize apenas caneta esferográfica azul ou preta.
- ✓ Devolva a Folha de Respostas preenchida e assinada ao fiscal.

4. Divulgação de provas e gabaritos:

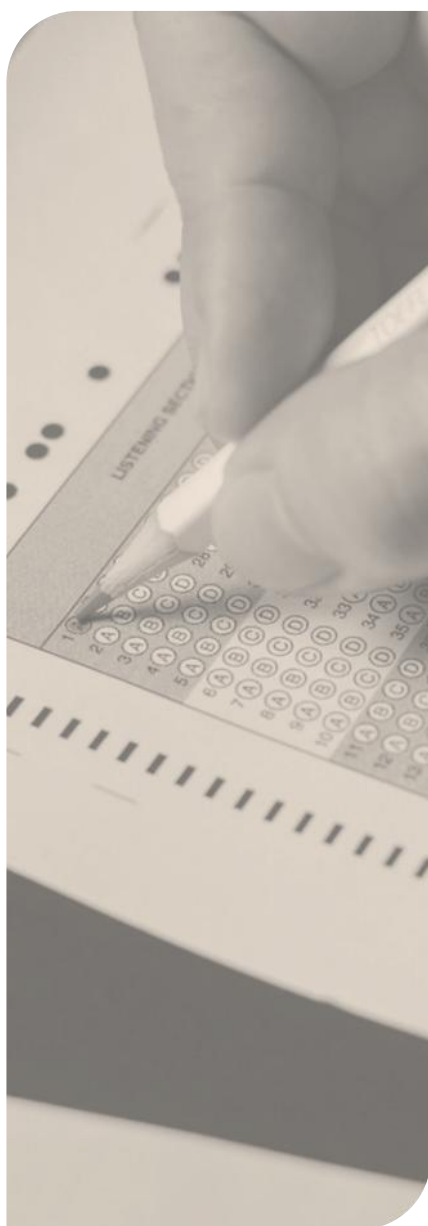
- ✓ Estarão disponíveis no site do Instituto IGEDUC (www.igeduc.org.br), conforme o Edital.

5. Condutas proibidas:

- ✓ Manusear o Caderno de Questões antes do horário oficial.
- ✓ Comunicar-se com outros candidatos durante a prova.
- ✓ Usar aparelhos eletrônicos de qualquer tipo.
- ✓ Anotar o gabarito fora da Folha de Respostas.

6. Exceto quando o enunciado da questão determinar o contrário, considere as seguintes regras:

- ✓ As questões de Língua Portuguesa devem ser respondidas conforme a norma culta vigente à época da aplicação da prova; as de informática, com base na versão mais atualizada dos softwares mencionados na mesma data; e as de legislação, considerando a versão vigente e mais atual de cada lei.



CONHECIMENTOS GERAIS

O texto seguinte servirá de base para responder às questões de 1 a 10.

Theia: o planeta que a Terra pode ter engolido, ajudando a formar a Lua

Na próxima vez que você observar uma Lua cheia, vale lembrar de Theia. Esse é o nome dado a um planeta hipotético que pode ter colidido com a Terra ainda jovem há cerca de quatro bilhões e quinhentos milhões de anos, liberando material que deu origem à Lua. Segundo os cientistas, sem esse evento, o satélite natural permanente da Terra talvez não existisse, o que poderia ter alterado profundamente a história da vida no planeta.

A explicação mais aceita para esse processo é a hipótese do impacto gigante. De acordo com ela, um corpo com tamanho aproximado ao de Marte colidiu com a Terra, lançando detritos suficientes para que, ao se aglomerarem, formassem a Lua. Esse acontecimento teve consequências duradouras, pois a presença do satélite ajudou a estabilizar a rotação da Terra ao longo de bilhões de anos, favorecendo a manutenção de um clima relativamente estável. Sem essa influência gravitacional, as condições climáticas e meteorológicas seriam muito mais extremas, dificultando o desenvolvimento da vida.

Estudos recentes reforçaram essa hipótese ao comparar a composição química da Terra e da Lua. Pesquisas publicadas no ano passado indicam que ambos os corpos se formaram em regiões próximas durante um período caótico da formação do Sistema Solar, o que explicaria suas semelhanças químicas. Essas conclusões foram possíveis graças à análise detalhada de amostras lunares e ao avanço das técnicas de modelagem computacional.

Antes dessas descobertas, outras teorias tentaram explicar a origem da Lua. Algumas defendiam que ela se despreendeu da Terra, enquanto outras sugeriam que foi capturada pela gravidade terrestre ou que ambos os corpos se formaram juntos. As missões espaciais que trouxeram amostras da Lua, porém, mostraram que as rochas lunares apresentam sinais de formação sob calor extremo e perda de elementos voláteis, reforçando a ideia de um impacto massivo.

Um dos principais mistérios ainda sem resposta é o destino de Theia. Ao contrário de outros impactos conhecidos, esse planeta não deixou uma cratera evidente. A explicação mais provável é que ele tivesse cerca de dez por cento da massa da Terra e tenha sido amplamente absorvido após a colisão, com parte de seu material integrando a Lua. A ausência de uma assinatura química clara de Theia pode ser explicada pelo fato de ele e a Terra terem composições muito semelhantes, por suas formações na mesma região do Sistema Solar.

Apesar dos avanços, muitas perguntas permanecem. Novas missões espaciais pretendem explorar regiões pouco estudadas da Lua e trazer amostras de áreas

diferentes das já analisadas, ampliando o conhecimento sobre sua origem e evolução. Assim, embora ainda haja incertezas, a ciência indica que a Lua e a própria estabilidade do planeta devem muito a Theia e ao impacto que marcou profundamente a história do Sistema Solar.

<https://www.bbc.com/portuguese/articles/ckg19kzkje2o> .adaptado.

Questão 01

O texto apresenta explicações científicas sobre a origem da Lua a partir de diferentes hipóteses construídas ao longo do tempo, com destaque para evidências que relacionam eventos físicos iniciais a efeitos de longa duração sobre a Terra.

De acordo com o texto-base, é CORRETO afirmar que:

- (A) A formação da Lua é apresentada como resultado de um evento inicial extremo cujos efeitos se prolongaram ao influenciar a estabilidade física do planeta.
- (B) As semelhanças químicas entre Terra e Lua indicam que ambas se formaram de modo simultâneo, tornando dispensável a hipótese de uma colisão entre corpos distintos.
- (C) A estabilidade climática mencionada no texto decorre sobretudo das características internas da Terra, sendo a Lua apenas um elemento secundário no equilíbrio descrito.
- (D) O texto sugere que os avanços científicos recentes eliminaram as incertezas sobre a formação da Lua, estabelecendo uma explicação definitiva e conclusiva.

Questão 02

Antes dessas descobertas, outras teorias tentaram explicar a origem da Lua.

Considerando a análise sintática da oração acima, é CORRETO afirmar que:

- (A) A expressão "a origem da Lua" constitui objeto direto cujo núcleo é "origem", sendo "da Lua" adjunto adnominal com valor especificador do substantivo.
- (B) O termo "Antes dessas descobertas" exerce função de adjunto adverbial e, por estar deslocado, altera a estrutura fundamental do predicado ao integrar-se ao verbo.
- (C) O sujeito é simples e o predicado classifica-se como verbo-nominal, pois a expressão "a origem da Lua" exerce função de predicativo do objeto.
- (D) O sujeito é simples, tendo como núcleo o substantivo abstrato no plural "teorias"; e o predicado é verbal.

Questão 03

O texto desenvolve uma explicação científica articulando conceitos, hipóteses e evidências por meio de recursos linguísticos que asseguram continuidade referencial e

progressão argumentativa.

De acordo com o texto-base, é CORRETO afirmar que:

- (A) A expressão "esse processo" retoma a hipótese do impacto gigante, permitindo ao texto avançar sem repetir integralmente a explicação anterior, mantendo a continuidade do desenvolvimento argumentativo.
- (B) A expressão "apesar dos avanços" cria coesão por oposição lógica, mas rompe a progressão textual ao introduzir um tema desvinculado das hipóteses discutidas ao longo do desenvolvimento do texto.
- (C) A forma pronominal "ela", empregada após a apresentação da hipótese do impacto gigante, estabelece coesão ao substituir o termo "Lua", reforçando a relação entre satélite e estabilidade climática no texto.
- (D) A construção "essas conclusões" promove coesão catafórica, pois antecipa informações que serão desenvolvidas posteriormente, organizando a progressão do texto com base em elementos ainda não apresentados.

Questão 04

O texto aborda aspectos explicativos e interpretativos sobre a formação da Lua, destacando tanto as evidências científicas disponíveis quanto os limites atuais do conhecimento sobre esse processo.

De acordo com o texto-base, é CORRETO afirmar que:

- (A) A ausência de vestígios claros de Theia é explicada pela possibilidade de sua assimilação pela Terra e pela semelhança composicional entre os corpos envolvidos.
- (B) As missões espaciais futuras são apresentadas como capazes de encerrar as incertezas sobre a formação da Lua, substituindo as hipóteses atuais por explicações conclusivas.
- (C) O desaparecimento de Theia representa uma falha definitiva da hipótese do impacto gigante, uma vez que a ciência não conseguiu localizar evidências materiais diretas desse planeta.
- (D) A semelhança entre a Terra e planetas vizinhos é mencionada apenas de forma ilustrativa, sem relação com a dificuldade de identificar a contribuição de Theia na formação da Lua.

Questão 05

[...] Terra ainda jovem há cerca de quatro bilhões e quinhentos milhões de anos, liberando material que deu origem "à" Lua.

Assinale a alternativa CORRETA em relação ao sinal indicativo de crase:

- (A) A crase é empregada por se tratar de locução adverbial feminina de lugar singular, equivalente a "ao espaço", sendo obrigatória diante de nomes próprios astronômicos.

- (B) O acento grave justifica-se pelo fato de "Lua" ser substantivo feminino singular antecedido por numeral implícito, o que impõe a duplicidade da vogal "a" como artigo definido feminino.
- (C) O acento indicativo de crase ocorre porque o verbo "dar" rege a preposição "a" e o substantivo "Lua" admite artigo feminino, resultando na fusão de "a" + "a".
- (D) A crase é obrigatória porque todos os nomes próprios femininos que designam corpos celestes exigem artigo, independentemente da regência do termo anterior.

Questão 06

Pesquisas publicadas no ano passado indicam que ambos os corpos se formaram em regiões próximas durante um período caótico da formação do Sistema Solar, o que explicaria suas semelhanças químicas.

Considerando a sintaxe do período acima, é CORRETO afirmar que:

- (A) A oração iniciada por "que ambos os corpos se formaram" exerce função de oração subordinada adjetiva restritiva, especificando o termo "pesquisas".
- (B) O período apresenta predicado verbo-nominal na oração principal, pois o verbo "indicam" atribui simultaneamente ação e estado ao sujeito "pesquisas publicadas no ano passado".
- (C) O segmento "durante um período caótico da formação do Sistema Solar" constitui oração subordinada adverbial temporal reduzida de infinitivo, integrando-se sintaticamente ao verbo "formaram".
- (D) A expressão "o que explicaria suas semelhanças químicas" constitui oração subordinada adjetiva explicativa referente ao conteúdo da oração anterior.

Questão 07

As missões espaciais que trouxeram amostras da Lua, porém, mostraram "que" as rochas lunares apresentam sinais de formação sob calor extremo.

Considerando o vocábulo destacado, de acordo com o emprego das classes de palavras, é CORRETO afirmar que:

- (A) O termo "que" classifica-se como conjunção integrante, pois introduz oração subordinada que completa o verbo "mostraram", exercendo função de objeto direto e sem retomar termo antecedente no período.
- (B) O vocábulo "que" desempenha função de partícula de realce, podendo ser omitido sem prejuízo sintático, pois sua presença não interfere na estrutura argumental do verbo "mostraram" no período analisado.

- (C) O termo "que" classifica-se como conjunção subordinativa causal, pois introduz a causa do fato expresso por "mostraram", estabelecendo relação lógica entre as orações com base em valor semântico explicativo.
- (D) O vocábulo "que" exerce função de pronome relativo, pois retoma o substantivo "amostras" e estabelece relação entre as orações, funcionando como elemento de coesão referencial no encadeamento do período.

Questão 08

Sem essa influência gravitacional, as condições climáticas e meteorológicas seriam muito mais extremas, dificultando o desenvolvimento "da vida".

Considerando o termo destacado, de acordo com a análise das classes de palavras envolvidas em sua constituição, é CORRETO afirmar que:

- (A) Configura uma locução adjetiva, pois expressa valor semântico equivalente a um adjetivo simples que caracteriza o substantivo abstrato e simples "desenvolvimento".
- (B) Classifica-se como locução prepositiva, pois a sequência "da" introduz relação obrigatória entre dois substantivos de natureza abstrata.
- (C) Corresponde a uma locução nominal, uma vez que resulta da união fixa entre dois vocábulos que funcionam como um único substantivo de características abstratas.
- (D) Trata-se de um sintagma nominal preposicionado formado pela contração da preposição "de" com o artigo definido feminino "a", seguida do substantivo "vida".

Questão 09

A explicação mais provável é que ele "tivesse" cerca de dez por cento da massa da Terra e "tenha sido" amplamente absorvido após a colisão.

Considerando a conjugação de tempo e modo dos verbos destacados, é CORRETO afirmar que:

- (A) "Tivesse" está no pretérito imperfeito do indicativo, e "tenha sido" encontra-se no pretérito perfeito do indicativo em forma composta passiva analítica.
- (B) Ambos os verbos estão no modo indicativo, sendo "tivesse" forma simples de passado e "tenha sido" construção composta com valor de passado perfeito estruturado no indicativo..
- (C) "Tivesse" está no pretérito imperfeito do subjuntivo, e "tenha sido" é forma composta do modo subjuntivo: verbo auxiliar no presente do subjuntivo e particípio.
- (D) "Tivesse" corresponde ao futuro do subjuntivo, e "tenha sido" constitui locução verbal nominal formada por verbo de ligação e particípio com valor atributivo em estrutura subordinada.

Questão 10

"Assim, embora ainda haja incertezas", a ciência indica que a Lua e a própria estabilidade do planeta devem muito a Theia.

Considerando a análise sintática do trecho destacado, é CORRETO afirmar que:

- (A) O verbo "haja" assume valor de ligação, tendo "incertezas" como predicativo do sujeito implícito na oração concessiva presente no período analisado.
- (B) A forma verbal "haja" concorda com o substantivo "incertezas", que funciona como sujeito simples da oração subordinada concessiva presente no período analisado.
- (C) O verbo "haja" é impessoal, empregado com sentido de "existir", logo a oração não apresenta sujeito sintático na estrutura analisada no período destacado.
- (D) O termo "incertezas" exerce função de sujeito posposto, o que justifica a flexão singular de "haja" por concordância com o núcleo mais próximo na estrutura analisada.

Questão 11

Em uma repartição, os servidores utilizam e-mail institucional, planilhas compartilhadas e aplicativos de armazenamento em nuvem para organizar documentos administrativos que contêm dados pessoais de cidadãos. O setor de TI orientou a equipe sobre boas práticas de segurança da informação e proteção de dados. Considerando essa situação e os princípios básicos de segurança da informação e uso adequado de ferramentas digitais, assinale a alternativa CORRETA:

- (A) A utilização de senha simples facilita o acesso rápido aos sistemas e não compromete significativamente a segurança quando os arquivos estão armazenados em nuvem institucional com protocolos internos básicos de proteção adicional devidamente padronizados, documentados e amplamente reconhecidos como suficientes em todos os contextos operacionais.
- (B) O compartilhamento de planilhas contendo dados pessoais deve ocorrer apenas com usuários autorizados, devendo ser configurado, nas ferramentas de nuvem, com restrição de acesso por autenticação robusta (incluindo múltiplos fatores), controle de permissões granulares e mecanismos de monitoramento e auditoria contínua.
- (C) A instalação de antivírus torna desnecessária a realização de backups periódicos, já que a proteção contra malware impede perda de dados em qualquer circunstância operacional previsível ou imprevisível ao longo do tempo independentemente de falhas humanas, técnicas, sistêmicas ou eventos externos críticos e inevitáveis.

(D) O envio de dados pessoais por e-mail dispensa qualquer cuidado adicional quando realizado dentro da própria organização, pois o ambiente interno elimina riscos relevantes previamente identificados e formalmente aceitos em conformidade com diretrizes institucionais amplamente adotadas e consideradas suficientes.

Questão 12

Em uma escola pública, a equipe administrativa passou a utilizar um sistema digital para cadastrar alunos e responsáveis, armazenando informações como nome, endereço, telefone e histórico escolar. Durante uma reunião, discutiu-se a necessidade de adequar os procedimentos internos às normas de proteção de dados pessoais. Considerando princípios da ética no uso da informação e disposições gerais da Lei nº 13.709/2018 (Lei Geral de Proteção de Dados – LGPD), assinale a alternativa CORRETA:

- (A) Uma vez armazenados em sistema protegido por senha, os dados pessoais podem ser compartilhados livremente entre servidores da instituição, independentemente da necessidade funcional.
- (B) A coleta e o tratamento de dados pessoais podem ocorrer quando houver finalidade legítima e informada ao titular, devendo-se limitar o uso das informações ao propósito declarado.
- (C) O consentimento do titular torna desnecessária qualquer outra medida de segurança da informação, pois transfere integralmente a responsabilidade pelo uso dos dados ao próprio titular.
- (D) A LGPD aplica-se apenas a empresas privadas, não alcançando órgãos públicos que utilizem dados exclusivamente para fins administrativos internos.

Questão 13

Os computadores do laboratório de uma instituição de ensino utilizam tanto o Windows quanto distribuições Linux. Os alunos precisam salvar arquivos em pastas específicas, instalar atualizações disponibilizadas pelo setor de TI e utilizar ferramentas básicas do sistema para organizar documentos e executar programas. Considerando esse contexto e conhecimentos sobre sistemas operacionais (Windows e Linux) e uso de aplicativos e ferramentas digitais, assinale a alternativa CORRETA:

- (A) No Windows, o Gerenciador de Tarefas permite visualizar programas em execução e encerrar processos quando necessário; no Linux, ferramentas como o Monitor do Sistema ou comandos no terminal podem desempenhar função semelhante.
- (B) No Linux, arquivos e pastas só podem ser manipulados por meio de comandos digitados no terminal, não sendo possível realizar tais operações por interface gráfica.

(C) Em ambos os sistemas, a organização de arquivos é feita apenas na memória RAM, não havendo estrutura hierárquica de diretórios para armazenamento permanente.

(D) No Windows, as atualizações do sistema dependem exclusivamente da reinstalação completa do sistema operacional, não havendo mecanismo próprio de atualização periódica.

Questão 14

Em uma escola pública, o laboratório de informática passou por manutenção após apresentar lentidão em diversos computadores. Durante a vistoria, o técnico identificou problemas relacionados tanto a componentes físicos quanto a programas instalados nas máquinas. Para orientar a equipe administrativa, ele explicou diferenças entre hardware e software, bem como suas funções no funcionamento do sistema. Considerando esse contexto, analise as afirmativas a seguir:

I. O processador (CPU) é um componente de hardware responsável pela execução de instruções e pelo processamento de dados.

II. A memória RAM armazena dados de forma permanente, mesmo após o desligamento do computador.

III. O sistema operacional é classificado como software e atua como intermediário entre o usuário e os componentes físicos do computador.

IV. Dispositivos como teclado, mouse e monitor são considerados periféricos de entrada e/ou saída, integrando a estrutura física do equipamento.

V. Um programa antivírus é exemplo de hardware voltado à proteção contra ameaças digitais.

Assinale a alternativa CORRETA:

- (A) Apenas as afirmativas I, III e IV são verdadeiras.
- (B) Apenas as afirmativas II, III e IV são verdadeiras.
- (C) Apenas as afirmativas I, II e V são verdadeiras.
- (D) Apenas as afirmativas I, III, IV e V são verdadeiras.

Questão 15

Durante treinamento interno os colaboradores receberam orientações sobre navegação na Internet, uso de navegadores e boas práticas relacionadas ao correio eletrônico institucional. O instrutor destacou aspectos técnicos sobre protocolos, segurança e funcionamento dos aplicativos utilizados no cotidiano de trabalho. Considerando esse contexto, analise as assertivas a seguir e assinale V (Verdadeiro) ou F (Falso):

() O protocolo HTTPS é uma variação do HTTP que utiliza mecanismos de criptografia para proteger os dados transmitidos entre o navegador e o servidor.

() Navegadores armazenam arquivos temporários e cookies, que podem influenciar na experiência de navegação e no desempenho de carregamento de páginas.

() O protocolo SMTP está associado ao envio de mensagens eletrônicas, enquanto POP3 e IMAP são usualmente empregados no recebimento de e-mails.

() O modo de navegação anônima impede que o provedor de acesso à Internet registre os sites visitados pelo usuário.

() Endereços de e-mail possuem estrutura padronizada, composta por identificador do usuário, símbolo "@" e domínio associado ao servidor de correio.

() Anexos recebidos por e-mail, mesmo quando provenientes de remetentes conhecidos, podem representar riscos caso contenham arquivos executáveis ou links maliciosos.

Assinale a alternativa que apresenta a sequência CORRETA, de cima para baixo.

(A) V, F, V, F, V, V.

(B) V, V, V, F, V, V.

(C) V, V, F, F, V, F.

(D) F, V, F, V, V, F.

Questão 16

Um analista está organizando um relatório anual que reúne textos descritivos, tabelas com dados orçamentários e uma apresentação para exposição em audiência pública. Durante o trabalho, foi utilizado editor de texto, planilha eletrônica e software de apresentações. Considerando situações comuns no uso desses aplicativos, analise as assertivas abaixo e assinale V (verdadeira) ou F (falsa):

() Em editores de texto, recursos como estilos e formatação automática podem auxiliar na padronização de títulos e subtítulos ao longo de um documento extenso.

() Em planilhas eletrônicas, fórmulas iniciam-se, em geral, pelo sinal de igual (=), permitindo realizar cálculos com base nos valores inseridos nas células.

() Ao inserir um gráfico em uma planilha, a representação visual tende a ser atualizada quando os dados de origem são alterados, conforme o tipo de vínculo mantido com a tabela.

() Em programas de apresentação, o uso do slide mestre pode contribuir para uniformizar elementos visuais, como logotipo e padrão de fonte, em vários slides.

() A simples digitação de valores numéricos em uma planilha garante que o conteúdo será tratado como dado válido para qualquer operação estatística, independentemente do formato aplicado à célula.

() Em editores de texto, é possível inserir tabelas para organizar informações, recurso que pode ser empregado inclusive na elaboração de relatórios administrativos.

Assinale a alternativa que apresenta a sequência CORRETA, de cima para baixo:

(A) V, V, V, V, F, V.

(B) F, V, V, F, V, V.

(C) V, V, F, V, F, F.

(D) V, F, V, V, V, F.

Questão 17

Um posto de atendimento ao cidadão implantou um sistema informatizado para registrar atendimentos realizados à população. Os computadores estão conectados em rede local, permitindo que diferentes setores acessem um banco de dados centralizado onde as informações são armazenadas. Com base em noções básicas de redes de computadores e banco de dados, analise as afirmativas a seguir.

I. Em uma rede local (LAN), os computadores podem compartilhar recursos, como arquivos e impressoras, desde que estejam interligados por dispositivos como switches e configurados adequadamente.

II. O banco de dados centralizado permite que múltiplos usuários acessem as mesmas informações, sendo comum a utilização de um Sistema Gerenciador de Banco de Dados (SGBD) para controlar inserções, consultas e alterações.

III. Em um banco de dados relacional, as informações costumam ser organizadas em tabelas compostas por linhas e colunas, podendo haver relacionamento entre elas por meio de chaves.

IV. O uso de senhas individuais para acesso ao sistema contribui para o controle de usuários e para a rastreabilidade de operações realizadas no banco de dados.

V. O endereço IP é utilizado exclusivamente para identificar páginas da internet, não tendo função na identificação de dispositivos dentro de uma rede interna.

Assinale a alternativa CORRETA:

(A) Apenas as afirmativas I, II, III e IV estão corretas.

(B) Apenas as afirmativas II, III e V estão corretas.

(C) Apenas as afirmativas I, IV e V estão corretas.

(D) Apenas as afirmativas II, III, IV e V estão corretas.

Questão 18

O técnico responsável pelos computadores de uma escola, recebeu a tarefa de instalar um novo editor de textos gratuito, atualizar o navegador de Internet já existente e verificar se os programas instalados estão funcionando corretamente após as mudanças. Durante o processo, ele deve observar boas práticas relacionadas à instalação e manutenção de softwares. Com base nessa situação, assinale a alternativa CORRETA:

(A) Para garantir melhor desempenho, recomenda-se instalar múltiplos antivírus simultaneamente, mesmo que executem verificações em tempo real de forma contínua, redundante, paralela e complementar em todos os sistemas operacionais disponíveis.

- (B) Atualizações de software podem ser ignoradas quando o programa já estiver funcionando, pois normalmente não interferem em aspectos críticos relevantes e sensíveis de segurança ou desempenho operacional contínuo adequado.
- (C) A instalação de programas deve ser realizada, preferencialmente, a partir de fontes confiáveis, como o site oficial do desenvolvedor ou repositórios reconhecidos, verificando-se a compatibilidade com o sistema operacional antes da execução do instalador.
- (D) Após instalar um software, não há necessidade de reiniciar o sistema, já que os sistemas operacionais atuais aplicam todas as alterações automaticamente, sem exceções em qualquer cenário técnico possível e em todos os ambientes computacionais existentes.

Questão 19

Uma secretaria pretende reorganizar a forma como armazena seus documentos digitais, relatórios e planilhas. Atualmente, os arquivos ficam salvos apenas nos computadores individuais dos servidores. A equipe de TI sugeriu a adoção de soluções de armazenamento em nuvem para ampliar a disponibilidade das informações e facilitar o acesso controlado entre os setores. Considerando conceitos básicos de armazenamento de dados e computação em nuvem, assinale a alternativa CORRETA.

- (A) Ao utilizar serviços de computação em nuvem, os dados podem ser armazenados em infraestrutura remota acessível pela internet, permitindo compartilhamento controlado conforme permissões definidas pelo administrador.
- (B) O armazenamento em nuvem consiste, necessariamente, na guarda de arquivos em um único servidor físico externo centralizado e dedicado exclusivo, acessado exclusivamente por meio de download manual.
- (C) A adoção de armazenamento em nuvem elimina a necessidade de qualquer política de segurança ou controle de acesso, pois os provedores garantem proteção integral automática, contínua, irrestrita e totalmente infalível das informações.
- (D) A computação em nuvem restringe-se ao armazenamento de arquivos, não envolvendo processamento, execução de sistemas ou uso de aplicações online em ambientes externos compartilhados e dinâmicos altamente controlados, isolados e tecnicamente limitados.

Questão 20

A equipe administrativa de uma instituição passou a utilizar com maior frequência serviços baseados na Internet para envio de comunicados aos responsáveis, acesso ao sistema acadêmico on-line e preenchimento de formulários eletrônicos. Durante uma reunião, surgiram dúvidas sobre o funcionamento dos navegadores e do correio eletrônico. Analise as

afirmativas a seguir:

I. O navegador de Internet interpreta códigos como HTML e exibe páginas da web ao usuário, permitindo também o uso de extensões que ampliam funcionalidades, conforme a configuração adotada.

II. O endereço eletrônico iniciado por "https" indica que há utilização de protocolo com camada de segurança, o que contribui para proteger dados transmitidos entre o navegador e o servidor.

III. No uso de e-mail, os campos "Cc" e "Cco" possuem finalidades distintas, sendo que o "Cco" tende a ocultar os destinatários adicionais dos demais receptores da mensagem.

IV. Cookies armazenados pelo navegador podem guardar preferências de navegação, mas também podem ser gerenciados ou excluídos nas configurações do próprio programa.

V. O envio de anexos por e-mail dispensa cuidados adicionais, pois os provedores de correio eletrônico realizam verificação integral de qualquer arquivo malicioso antes da entrega.

Assinale a alternativa CORRETA:

- (A) As afirmativas I, II, III, IV e V são verdadeiras.
- (B) Apenas as afirmativas I, II, III e IV são verdadeiras.
- (C) Apenas as afirmativas I, III e V são verdadeiras.
- (D) Apenas as afirmativas II, IV e V são verdadeiras.

CONHECIMENTOS ESPECÍFICOS

Questão 21

Após o retorno de viagem destinada ao transporte de pacientes do Tratamento Fora do Domicílio (TFD), o motorista identifica inconsistência entre a quilometragem percorrida, o abastecimento realizado e o registro lançado no relatório de viagem, constatando erro material de anotação ocorrido durante o trajeto.

Considerando que os registros de combustível e deslocamento integram os mecanismos de controle, fiscalização e prestação de contas da Administração Pública, assinale a alternativa CORRETA quanto à conduta ética e profissional a ser adotada.

- (A) Comunicar formalmente o erro ao setor responsável e promover a retificação do registro conforme procedimento administrativo vigente, com justificativa objetiva e documentação adequada.
- (B) Permitir que terceiro realize ou subscreva a retificação do registro em seu lugar, como forma de distribuir a responsabilidade pela inconsistência verificada.
- (C) Proceder à alteração dos dados de forma informal, sem observância de procedimento institucional, entendendo que a ausência de prejuízo aparente dispensa comunicação formal.

- (D) Manter o erro registrado e deixar de comunicar a inconsistência, sob o argumento de evitar questionamentos administrativos e simplificar a rotina operacional.

Questão 22

Durante o transporte de pacientes do Tratamento Fora do Domicílio (TFD), o veículo oficial envolve-se em colisão que resulta em dano material. Após assegurar as condições mínimas de segurança no local, o motorista deve avaliar as providências subsequentes no âmbito do serviço público.

Considerando as responsabilidades inerentes ao exercício da função pública e os deveres do condutor perante a Administração, assinale a alternativa que indica a conduta CORRETA a ser adotada.

- (A) Registrar ocorrência apenas se houver repercussão em redes sociais, pois a visibilidade pública define a necessidade administrativa.
- (B) Negociar informalmente com a outra parte e encerrar a situação, dispensando comunicação ao setor público, desde que o veículo continue funcionando.
- (C) Comunicar a ocorrência ao setor responsável, registrar informações objetivas e adotar medidas de segurança imediatas.
- (D) Evitar registro formal quando não houver feridos, pois reduz exposição do serviço e não altera o dano já ocorrido.

Questão 23

Após viagem, o motorista identifica sintomas no veículo e precisa relatar corretamente ao setor de manutenção, para as devidas providências. A descrição adequada ajuda a diagnosticar falhas comuns de sistemas do veículo, evitando reincidência e panes. Associe o sintoma (Coluna I) ao sistema relacionado (Coluna II).

Coluna I

1. Aumento do esforço ao girar o volante, acompanhado de ruído durante a manobra.
2. Luz de bateria acesa.
3. Temperatura do motor subindo.
4. Pedal de freio "baixo".

Coluna II

- () Sistema de carga.
- () Sistema de arrefecimento.
- () Sistema de direção.
- () Sistema de freios.

Assinale a alternativa que apresenta a ordem de associação CORRETA.

- (A) 1, 2, 3, 4.
- (B) 2, 3, 1, 4.
- (C) 3, 2, 4, 1.

- (D) 4, 3, 2, 1.

Questão 24

Preencha a lacuna do texto a seguir:

Antes de sair com pacientes para Tratamento Fora do Domicílio (TFD), o motorista realiza checklist no veículo, a fim de considerar segurança imediata e prevenção de falhas mecânicas no trajeto, evitando pane em rodovia. A verificação prévia de _____ e de níveis de _____ integra manutenção básica e reduz risco de perda de aderência e superaquecimento do motor em viagens longas.

Assinale a alternativa CORRETA.

- (A) buzina; acabamento interno
- (B) bancos; combustível aditivado
- (C) pneus; líquido de arrefecimento
- (D) limpador; odômetro

Questão 25

Durante atendimento a ocorrência com veículo do Tratamento Fora do Domicílio (TFD), o motorista é o primeiro a chegar ao local, que contém vítima caída na via. A atuação deve seguir prioridades: segurança, avaliação inicial e acionamento correto, sem improvisos perigosos. Nesse contexto, associe os itens descritos na Coluna I às respectivas finalidades, apresentadas na Coluna II.

Coluna I

1. Sinalizar o local.
2. Avaliar consciência e respiração.
3. Controlar hemorragia com compressão.
4. Manter vítima aquecida e imóvel.

Coluna II

- () Reduz risco de novos acidentes.
- () Identifica necessidade de suporte imediato.
- () Diminui perda sanguínea.
- () Ajuda a prevenir agravamento e choque.

Assinale a alternativa que apresenta a ordem de associação CORRETA.

- (A) 2, 1, 4, 3.
- (B) 4, 3, 2, 1.
- (C) 1, 2, 3, 4.
- (D) 3, 2, 1, 4.

Questão 26

Ao auxiliar paciente com mobilidade reduzida no desembarque, o motorista precisa evitar lesões por esforço e quedas. A técnica envolve posicionamento, comunicação, estabilidade do veículo e uso de apoio adequado, respeitando limites de segurança, tanto para o servidor quanto para o passageiro.

Nesse contexto, assinale a alternativa CORRETA.

- (A) Auxiliar o paciente segurando-o apenas pelo braço, priorizando a rapidez do procedimento, pode ser considerado suficiente quando o tempo de parada precisar ser reduzido.
- (B) Manter o veículo em marcha lenta facilita o desembarque, pois diminui a necessidade de freio de estacionamento em local plano.
- (C) Orientar o paciente a descer do veículo de forma ágil, com apoio mínimo, pode reduzir o tempo de permanência no degrau durante o desembarque.
- (D) Estacionar com segurança, acionar freio de estacionamento, orientar o paciente e usar apoio estável reduz riscos no desembarque.

Questão 27

O motorista conduz veículo de transporte de passageiros com mais de dez lugares e realiza deslocamentos frequentes em rodovias, com necessidade de registrar dados de condução.

Com base exclusivamente na Resolução do Conselho Nacional de Trânsito (Resolução CONTRAN nº 993/2023) e no Código de Trânsito Brasileiro (CTB), assinale a alternativa que apresenta entendimento CORRETO à luz da legislação.

- (A) Exigir registrador de velocidade e tempo em veículos de passageiros com mais de dez lugares, conforme regulamentação.
- (B) Admitir que o uso de registrador substitui a necessidade de manutenção preventiva do sistema de freios em viagens.
- (C) Considerar dispensáveis os equipamentos obrigatórios em veículo oficial, quando houver autorização prévia do itinerário.
- (D) Restringir a exigência do registrador a veículos de passeio, sem relação com o transporte de passageiros.

Questão 28

Durante o embarque para Tratamento Fora do Domicílio (TFD), um paciente cadeirante será transportado em veículo adaptado. O motorista deve garantir estabilidade da cadeira de rodas e segurança do usuário durante o trajeto, especialmente em frenagens e curvas. Considere exclusivamente a Lei Federal nº 9.503/1997 (Código de Trânsito Brasileiro - CTB), especialmente os arts. 28 e 29, sem considerar jurisprudência ou doutrina.

Assinale a alternativa CORRETA.

- (A) A contenção do usuário pode ser substituída pelo apoio manual de acompanhante durante o percurso, desde que haja supervisão contínua.
- (B) A cadeira de rodas pode permanecer solta no interior do veículo, desde que o usuário utilize o cinto de segurança do banco durante o deslocamento.

- (C) A fixação da cadeira de rodas e a contenção do usuário devem ser garantidas, evitando deslocamentos durante a condução.
- (D) O travamento da cadeira pode ser dispensado em trajetos urbanos curtos, desde que a velocidade do veículo seja mantida em níveis reduzidos.

Questão 29

Durante uma viagem de Tratamento Fora do Domicílio (TFD), o motorista conduz veículo oficial em rodovia e precisa tomar decisões de circulação, manobra e comportamento ao volante. Considerando exclusivamente a redação vigente da Lei Federal nº 9.503/1997 (Código de Trânsito Brasileiro - CTB), especialmente o art. 28, sem considerar jurisprudência ou doutrina, analise as assertivas a seguir:

I. O condutor deve, a todo momento, ter domínio do veículo, dirigindo com atenção e cuidados indispensáveis à segurança.

II. A condução deve considerar condições da via, do veículo e do trânsito, ajustando a conduta ao risco previsível.

III. O dever de dirigir com atenção elimina a responsabilidade do condutor quando houver imprudência de terceiro.

IV. A obrigação de domínio e atenção é compatível com a condução segura de passageiros vulneráveis, como idosos e pacientes.

Assinale a alternativa que apresenta apenas as afirmativas CORRETAS.

- (A) II e III.
- (B) I e III.
- (C) I, II, III e IV.
- (D) I, II e IV.

Questão 30

Após viagem, em fiscalização, o motorista é autuado por conduta relacionada a segurança dos ocupantes. Considere exclusivamente a redação vigente da Lei Federal nº 9.503/1997 (Código de Trânsito Brasileiro - CTB), com foco no art. 65 (cinto de segurança) e no regime de sanções do CTB, sem considerar jurisprudência ou doutrina.

Assinale a alternativa INCORRETA.

- (A) A infração relacionada ao não uso do cinto pode gerar penalidade e registro conforme enquadramento do CTB.
- (B) A obrigação do cinto pode atingir também ocupantes do banco traseiro, conforme regra geral do CTB.
- (C) O uso do cinto de segurança é obrigatório para condutor e passageiros em vias do território nacional, ressalvadas situações regulamentadas.

(D) A obrigatoriedade do cinto não se aplica ao condutor, sendo exigida somente para passageiros em viagens intermunicipais.

Questão 31

Ao transportar pacientes em viagem para Tratamento Fora do Domicílio (TFD), ocorre uma leve colisão no veículo, havendo vítimas em diversas situações, conforme apresentado na Coluna I. O motorista deve adotar condutas iniciais seguras até a chegada de socorro especializado, evitando ações que aumentem lesões. Nesse contexto, associe as situações descritas (Coluna I) às respectivas condutas iniciais (Coluna II).

Coluna I

1. Suspeita de fratura.
2. Sangramento externo importante.
3. Vítima consciente em local inseguro.
4. Inconsciência/parada cardiorrespiratória.

Coluna II

- () Compressão direta no local.
- () Não movimentar e estabilizar.
- () Tornar o local seguro e acionar socorro.
- () Verificar responsividade e acionar emergência.

Assinale a alternativa que apresenta a ordem de associação CORRETA.

- (A) 1, 2, 4, 3.
- (B) 3, 1, 2, 4.
- (C) 4, 3, 2, 1.
- (D) 2, 1, 3, 4.

Questão 32

Em viagem de transporte de passageiros para Tratamento Fora do Domicílio (TFD), há criança acompanhando responsável e também idoso com mobilidade reduzida. O motorista precisa organizar embarque e acomodação com segurança, respeitando regras de transporte infantil e reduzindo risco de queda no embarque. Considere a Resolução CONTRAN nº 819/2021 (transporte de crianças) e a condução segura no transporte de passageiros.

Assinale a alternativa CORRETA.

- (A) Permitir o transporte de criança no banco dianteiro com responsável legal, independentemente da idade/altura ou condição de segurança.
- (B) Permitir o transporte de criança em dispositivo de retenção adequado à idade e altura, conforme regulamentação aplicável.
- (C) Aplicar a regra de retenção infantil de forma uniforme a todos os veículos, sem considerar exceções previstas na regulamentação.

(D) Priorizar a agilidade no embarque e desembarque de idosos, ainda que haja redução da estabilidade e segurança durante a condução.

Questão 33

Em deslocamento para consulta fora do município, o motorista trafega por trecho urbano com circulação intensa, presença de motocicletas e pedestres próximos ao meio-fio.

O condutor precisa decidir sobre distância lateral, velocidade compatível e comportamento preventivo, evitando situações que aumentem o risco de colisão lateral.

Considere exclusivamente a redação vigente da Lei Federal nº 9.503/1997 (Código de Trânsito Brasileiro - CTB), especialmente o art. 29, sem considerar jurisprudência ou doutrina, e assinale a alternativa CORRETA.

- (A) Em vias urbanas, a regra principal é priorizar o veículo oficial, reduzindo a necessidade de cautelas adicionais.
- (B) Manter distância lateral e frontal de segurança, considerando velocidade e condições do local, integra a regra de circulação do art. 29 do CTB.
- (C) Conduzir próximo ao meio-fio é suficiente para reduzir risco, ainda que o fluxo de motocicletas esteja ao lado do veículo.
- (D) Ajustar a velocidade ao ambiente urbano é medida facultativa, pois a prioridade é cumprir o horário do agendamento do TFD (Tratamento fora do domicílio).

Questão 34

No retorno da viagem, o motorista percebe aumento do espaço de frenagem e pedal com resposta diferente do habitual. Como o veículo seguirá com passageiros no dia seguinte, ele deve adotar providências imediatas e registrar ocorrência. A decisão correta deve conciliar segurança operacional e comunicação ao setor responsável.

Assinale a alternativa CORRETA.

- (A) Manter o veículo em operação e apenas orientar passageiros a se segurarem melhor durante frenagens.
- (B) Prosseguir normalmente e compensar com redução leve de velocidade, pois o problema tende a se ajustar com o uso contínuo.
- (C) Registrar a anomalia, comunicar o setor responsável e evitar uso do veículo até verificação do sistema de freios é medida compatível com conservação e segurança.
- (D) Substituir o fluido de freio de maneira improvisada, sem diagnóstico e sem procedimento técnico adequado, é medida suficiente, mesmo diante de indícios de vazamento no sistema.

Questão 35

No checklist do veículo do Tratamento Fora do Domicílio (TFD), o motorista nota ausência de dispositivo de sinalização de emergência e condição inadequada de item essencial à segurança em caso de parada inesperada. Ele deve decidir se o veículo pode sair para viagem e quais providências adotar, considerando o dever legal de assegurar que o veículo esteja equipado com os dispositivos obrigatórios devidamente instalados e em plenas condições de funcionamento antes de sua circulação.

Com base exclusivamente na Resolução do Conselho Nacional de Trânsito (Resolução CONTRAN nº 993/2023) e sua relação com sanções do Código de Trânsito Brasileiro (CTB), sem considerar jurisprudência ou doutrina, assinale a alternativa CORRETA.

- (A) O equipamento pode ser dispensado se o trajeto ocorrer apenas em área urbana e durante o dia.
- (B) A circulação sem equipamento obrigatório aplicável pode ensejar enquadramento no art. 230 do CTB, devendo o veículo ser regularizado antes do serviço.
- (C) O veículo pode sair para viagem, desde que o motorista comunique o setor responsável ao final da rota.
- (D) A falta de equipamento obrigatório é irrelevante quando o veículo for conduzido por motorista com Carteira Nacional de Habilitação (CNH) categoria D.

Questão 36

Em rota de transporte de pacientes para Tratamento Fora do Domicílio (TFD), o motorista precisa realizar parada rápida para reorganizar passageiros, sem prejudicar o trânsito. A escolha do local deve considerar segurança, fluidez e previsibilidade para outros condutores, evitando manobras de risco. Nesse contexto, assinale a alternativa CORRETA, considerando regras gerais de circulação e comportamento preventivo no tráfego.

- (A) Selecionar local permitido e seguro, sinalizar previamente e retomar a circulação sem forçar passagem.
- (B) Realizar parada em curva é aceitável se o motorista conhecer bem o trecho e reduzir a velocidade com antecedência.
- (C) Ligar o pisca-alerta substitui a necessidade de observar o tráfego ao reingressar na via.
- (D) Parar na faixa da direita é a forma mais eficiente, pois reduz caminhada dos passageiros, ainda que haja fluxo constante no trecho.

Questão 37

Preencha a lacuna do texto a seguir:

Durante a higienização e conservação do veículo utilizado no transporte de pacientes do Tratamento Fora do Domicílio (TFD), o motorista realiza manuseio de produtos de limpeza e organização de objetos no

compartimento de bagagens. Essas atividades podem expor o trabalhador a riscos ocupacionais, como escorregamento em superfícies molhadas, contato com agentes químicos e esforço físico inadequado.

A adoção de _____ e a sinalização adequada de piso molhado constituem medidas preventivas que contribuem para a redução do risco de quedas durante a execução da atividade.

Assinale a alternativa CORRETA.

- (A) calçado antiderrapante
- (B) protetor auricular
- (C) luvas de lã
- (D) óculos escuros

Questão 38

O motorista trafega à noite e se aproxima de cruzamento com semáforo, faixa de pedestres apagada parcialmente e placa de "PARE" em via secundária. No local, há também agente organizando o fluxo por causa do evento, utilizando gestos padronizados. A tomada de decisão deve considerar a forma correta de interpretar sinais que eventualmente conflitam. Assinale a alternativa CORRETA.

- (A) Se a faixa de pedestres estiver apagada, o motorista fica dispensado de reduzir a atenção ao atravessar o cruzamento.
- (B) Em cruzamento com agente, o motorista deve ignorar os demais sinais e seguir somente a marca viária.
- (C) A ordem do agente deve ser obedecida, mesmo que o semáforo indique condição diversa no mesmo instante.
- (D) A placa "PARE" anula automaticamente qualquer orientação do agente, pois é sinalização vertical fixa.

Questão 39

Em viagem de Tratamento Fora do Domicílio (TFD), o motorista encontra obra com desvios e precisa interpretar diferentes formas de sinalização. Considere conceitos usuais de sinalização previstos na regulamentação de trânsito e a lógica de precedência entre ordens e sinais. Analise as proposições a seguir e registre V (verdadeiro) ou F (falso).

- () Gestos de agente de trânsito, quando presentes, prevalecem sobre sinais luminosos e placas.
- () Marcas viárias no pavimento podem complementar ou restringir movimentos permitidos por placas.
- () Sinal luminoso intermitente amarelo equivale, em regra, a permissão incondicionada de passagem sem redução de velocidade.
- () Placas de regulamentação podem impor limite de velocidade e proibições específicas no trecho.

Assinale a alternativa com a sequência CORRETA, de cima para baixo.

- (A) V, V, V, F.
- (B) V, V, F, V.
- (C) F, V, V, F.
- (D) V, F, V, V.

Questão 40

O motorista do Tratamento Fora do Domicílio (TFD) se envolve em acidente com vítima, e a apuração considera deveres de cuidado e possíveis consequências.

Considere exclusivamente a Lei Federal nº 9.503/1997 (Código de Trânsito Brasileiro - CTB) e suas previsões sobre condutas e responsabilização no trânsito, sem considerar jurisprudência ou doutrina. Analise as afirmativas:

I. Condutas no trânsito podem gerar consequências administrativas (sanções de trânsito) e, conforme o caso, repercussões civis e criminais.

II. A existência de sanção administrativa no CTB impede, automaticamente, responsabilização civil por danos.

III. Infrações e crimes de trânsito possuem regimes próprios no CTB, sem excluir outras responsabilidades cabíveis, conforme o caso.

IV. O dever de cuidado do condutor se torna irrelevante quando o deslocamento é para atendimento de saúde autorizado.

Assinale a alternativa que apresenta apenas as afirmativas CORRETAS.

- (A) I, II e III.
- (B) I, III e IV.
- (C) II e IV.
- (D) I e III.

Questão 41

Durante viagem em rodovia, ocorre pane em um veículo à frente, que reduz velocidade de forma inesperada. O motorista precisa reagir sem criar risco de colisão traseira ou perda de controle. A técnica correta exige tomada de decisão em sequência: observação, sinalização, desaceleração e posicionamento.

Assinale a alternativa CORRETA.

- (A) Desviar bruscamente para o acostamento, sem checar espelhos, reduz o tempo de reação e evita qualquer colisão.
- (B) Reduzir gradualmente, sinalizar a intenção, manter controle direcional e buscar área segura para manobra compõem resposta defensiva adequada.
- (C) Acionar luz alta continuamente e buzina por período prolongado substitui a necessidade de redução de velocidade.
- (D) Travar os freios imediatamente é a melhor forma de reduzir distância, pois maximiza desaceleração sem efeitos colaterais.

Questão 42

Em um dia de grande demanda no transporte de passageiros para Tratamento Fora do Domicílio (TFD), o motorista precisa transportar bagagens, cadeiras de rodas e equipamentos pessoais dos pacientes. O acondicionamento incorreto pode gerar risco de projeção de objetos em frenagem e configurar infração por transporte inadequado de carga e objetos. Considerando as regras gerais do Código de Trânsito Brasileiro (CTB) sobre segurança e condução de passageiros, sem recorrer à doutrina, assinale a alternativa CORRETA que apresenta conduta em conformidade com a legislação.

- (A) Garantir o acondicionamento adequado dos volumes, de modo a preservar a estabilidade e a segurança dos ocupantes.
- (B) Admitir flexibilização das regras de segurança no transporte de cargas e objetos em situações de atraso no itinerário.
- (C) Considerar que o transporte de objetos no interior do veículo não interfere na segurança dos ocupantes durante o deslocamento.
- (D) Permitir o transporte de bagagem solta no interior do veículo, desde que haja redução de velocidade durante o trajeto.

Questão 43

O motorista realiza embarque e desembarque em frente a unidade de saúde, onde há fluxo de pedestres e veículos de emergência. Ele precisa escolher ponto de parada que não gere bloqueio, não reduza visibilidade e não crie risco de atropelamento. Considerando regras gerais de circulação, parada e estacionamento, assinale a alternativa INCORRETA.

- (A) Estacionar em área que impeça circulação de outros veículos pode ser aceitável se o motorista permanecer dentro do veículo e ligar o pisca-alerta.
- (B) Parar em local que preserve visibilidade e não force pedestres a contornar o veículo pela via é conduta segura e compatível com boa prática.
- (C) Avaliar o entorno antes de abrir portas, observando ciclistas e motociclistas, reduz risco de acidente no desembarque.
- (D) Priorizar local que permita embarque seguro, sem bloquear faixa de rolamento e com sinalização adequada, reduz risco operacional.

Questão 44

Em deslocamento para Tratamento Fora do Domicílio (TFD) com paciente em pós-procedimento, o motorista deve priorizar conforto e segurança, prevenindo frenagens bruscas.

No trajeto, surgem riscos previsíveis: motos em "corredor", pedestres próximos a pontos de ônibus e veículos entrando sem sinalizar. A direção defensiva exige técnica e leitura de cenário, com margem para erro de terceiros. Nesse contexto, assinale a alternativa

CORRETA.

- (A) Manter velocidade constante acima do fluxo garante previsibilidade e diminui a chance de colisão traseira.
- (B) Conduzir próximo ao veículo à frente melhora o controle do tráfego e reduz o risco de fechadas laterais.
- (C) Aumentar distância de seguimento, antecipar conflitos e reduzir variações bruscas de velocidade são práticas típicas de direção defensiva.
- (D) Priorizar o horário do TFD justifica reduzir distância de segurança em trechos urbanos congestionados.

Questão 45

Durante inspeção prévia ao deslocamento para Tratamento Fora do Domicílio (TFD), o motorista verifica os equipamentos obrigatórios do veículo oficial, certificando-se de que estejam presentes e em condições de funcionamento. Com base exclusivamente na redação vigente do art. 105 da Lei Federal nº 9.503/1997 (Código de Trânsito Brasileiro - CTB) e no regime de infrações previsto no próprio CTB, sem considerar jurisprudência ou doutrina, analise as proposições e registre V (verdadeiro) ou F (falso):

() O art. 105 do CTB estabelece que os veículos devem possuir equipamentos obrigatórios definidos pelo próprio Código e por regulamentação do Conselho Nacional de Trânsito (CONTRAN).

() Circular com equipamento obrigatório ineficiente ou inoperante pode configurar infração prevista no art. 230 do CTB.

() A condição de veículo oficial afasta a exigência de equipamentos obrigatórios quando o transporte for para atendimento de saúde.

() A verificação prévia dos equipamentos obrigatórios integra a responsabilidade do condutor quanto à condução segura do veículo.

Assinale a alternativa com a sequência CORRETA, de cima para baixo.

- (A) F, V, F, V.
- (B) V, V, V, F.
- (C) V, F, V, V.
- (D) V, V, F, V.

Questão 46

Durante deslocamento com pacientes para Tratamento Fora do Domicílio (TFD), o motorista percebe vibração no volante ao frear em velocidade moderada e aumento de distância de frenagem. Ele deve registrar o sintoma e comunicar/encaminhar veículo para avaliação técnica, evitando conclusões inadequadas e buscando correção preventiva. Nesse contexto, assinale a alternativa CORRETA.

- (A) Aumentar a pressão dos pneus elimina vibração ao frear, sendo providência suficiente sem inspeção.

- (B) Vibração ao frear pode indicar problema no sistema de freio e deve ser avaliada antes de nova viagem.
- (C) A vibração é normal em veículos com mais de dez lugares e não requer registro quando o veículo é oficial.
- (D) Vibração ao frear indica falta de combustível, devendo o motorista priorizar abastecimento para corrigir o problema.

Questão 47

Durante o retorno de uma viagem de Tratamento Fora do Domicílio (TFD), o motorista do veículo oficial é abordado em fiscalização de rotina. Ao verificar a documentação do veículo, constata-se que o veículo não está registrado e devidamente licenciado para circulação, embora o motorista esteja com a Carteira Nacional de Habilitação (CNH) categoria D válida e regular. A equipe de fiscalização informa que, além da multa, pode haver medida administrativa aplicada no local. Considere exclusivamente a redação vigente da Lei Federal nº 9.503/1997 (Código de Trânsito Brasileiro - CTB), com base no art. 230, inciso V, sem considerar jurisprudência ou doutrina.

Assinale a alternativa CORRETA.

- (A) Conduzir veículo que não esteja registrado e devidamente licenciado configura infração gravíssima, com penalidade de multa e medida administrativa de remoção do veículo.
- (B) Conduzir veículo não licenciado configura infração gravíssima, com penalidade de suspensão do direito de dirigir e medida administrativa de recolhimento da CNH.
- (C) Conduzir veículo não licenciado configura infração grave, com penalidade de multa e medida administrativa de retenção até a apresentação imediata do licenciamento.
- (D) Conduzir veículo não licenciado configura infração média, com penalidade de multa e medida administrativa de recolhimento do Certificado de Registro de Veículo (CRV).

Questão 48

Durante deslocamento, o motorista enfrenta neblina em trecho de serra e visibilidade reduzida. Há risco de colisão traseira e saída de pista, especialmente com passageiros em condição clínica sensível.

A condução deve ajustar velocidade, iluminação e distância de segurança de modo progressivo. Assinale a alternativa CORRETA.

- (A) Manter farol alto contínuo melhora a visão em neblina, reduzindo reflexo e permitindo aproximação segura do veículo à frente.
- (B) Reduzir velocidade, aumentar distância de seguimento e utilizar iluminação adequada à condição de visibilidade são medidas de segurança em neblina.

- (C) Aumentar a velocidade diminui o tempo de exposição ao risco, sendo medida preferível em neblina moderada.
- (D) Conduzir próximo à faixa central aumenta referência visual e dispensa aumento de distância para o veículo à frente.

Questão 49

Durante transporte de pacientes em via não pavimentada, ocorre trecho com lama e valetas, exigindo condução cuidadosa para evitar atolamento e perda de estabilidade. Considerando as diferentes condições dos pacientes transportados, o condutor deve adotar práticas que minimizem vibrações e reduzam o risco de lesões por impactos internos. Nesse contexto, assinale a alternativa CORRETA.

- (A) Conduzir em velocidade elevada sobre valetas reduz o tempo de exposição ao impacto, podendo melhorar o conforto dos ocupantes.
- (B) Acelerar ao transpor trechos com lama pode auxiliar a manter o movimento do veículo, mesmo com passageiros embarcados.
- (C) Ajustar a condução apenas pela resposta do veículo, sem considerar condições do terreno, pode ser suficiente para manter a estabilidade.
- (D) Manter condução suave, escolher melhor trajetória, evitar acelerações bruscas e reduzir velocidade em irregularidades diminui risco e desconforto.

Questão 50

O motorista do Tratamento Fora do Domicílio (TFD) recebe pedido informal para alterar o itinerário autorizado, fazendo desvio rápido para atender interesse particular de terceiro. A situação envolve uso de veículo oficial, registro de rota e necessidade de obedecer ao itinerário autorizado pelo setor de TFD. Considerando os princípios de ética, zelo pelo patrimônio público e transparência no serviço, assinale a alternativa CORRETA.

- (A) Recusar desvio não autorizado, cumprir o itinerário e comunicar a ocorrência ao setor responsável.
- (B) Aceitar o desvio pode ser adequado se não houver aumento do trajeto e se os passageiros estiverem de acordo com a mudança.
- (C) Realizar o desvio pode ser aceito se ajudar a manter o horário previsto, mesmo sem autorização prévia do setor responsável.
- (D) Alterar o itinerário pode ser decisão do motorista durante a viagem, desde que não comprometa o transporte dos passageiros.

RASCUNHO - NÃO DESTAQUE