

**EDITAL Nº 001/2026 DO CONCURSO PÚBLICO  
UNIFICADO PARA O MUNICÍPIO DE JATI (CE)**

**MUNICÍPIO DE JATI (CE)**

**PROFESSOR DE CIÊNCIAS**

**MANHÃ**

**Atenção: Fraudar ou tentar fraudar Concursos Públicos é Crime previsto no art. 311-A do Código Penal.**

**ORIENTAÇÕES IMPORTANTES AO CANDIDATO:**

**1. Conferência de documentos:**

- ✓ Verifique seu nome, número do documento e número de inscrição em todos os materiais entregues.
- ✓ Confira o Caderno de Questões quanto a falhas de impressão ou numeração.

**2. Cumprimento das normas:**

- ✓ O descumprimento de qualquer regra constante no Edital, Caderno de Questões ou Folha de Respostas poderá acarretar a eliminação do candidato.

**3. Folha de Respostas:**

- ✓ É o único documento válido para avaliação.
- ✓ Preencha corretamente o campo da assinatura.
- ✓ Assinale apenas uma alternativa por item.
- ✓ Utilize apenas caneta esferográfica azul ou preta.
- ✓ Devolva a Folha de Respostas preenchida e assinada ao fiscal.

**4. Divulgação de provas e gabaritos:**

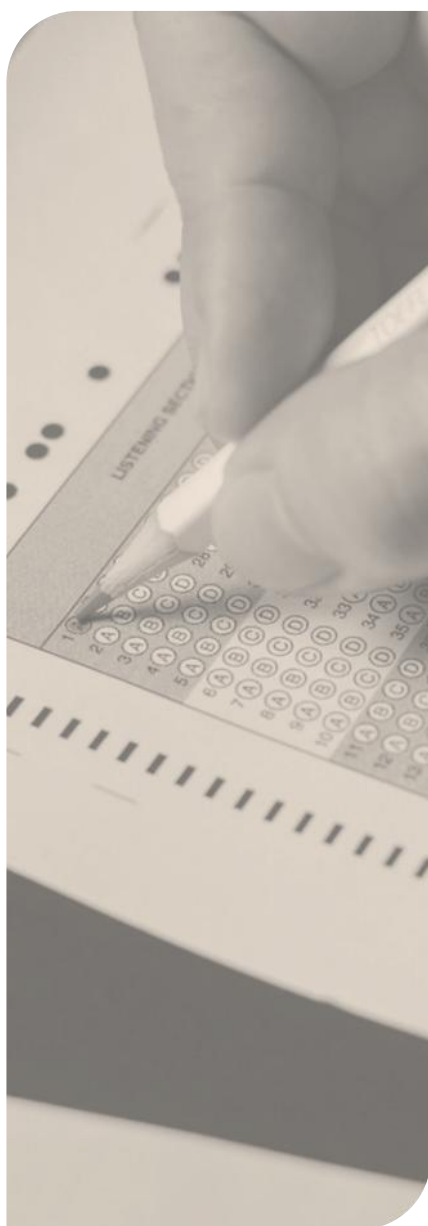
- ✓ Estarão disponíveis no site do Instituto IGEDUC ([www.igeduc.org.br](http://www.igeduc.org.br)), conforme o Edital.

**5. Condutas proibidas:**

- ✓ Manusear o Caderno de Questões antes do horário oficial.
- ✓ Comunicar-se com outros candidatos durante a prova.
- ✓ Usar aparelhos eletrônicos de qualquer tipo.
- ✓ Anotar o gabarito fora da Folha de Respostas.

**6. Exceto quando o enunciado da questão determinar o contrário, considere as seguintes regras:**

- ✓ As questões de Língua Portuguesa devem ser respondidas conforme a norma culta vigente à época da aplicação da prova; as de informática, com base na versão mais atualizada dos softwares mencionados na mesma data; e as de legislação, considerando a versão vigente e mais atual de cada lei.



## CONHECIMENTOS GERAIS

O texto seguinte servirá de base para responder às questões de 1 a 10.

### Os 'espelhos com IA' que estão mudando como cegos se veem

Lucy Edwards, criadora de conteúdo cega conhecida por falar sobre beleza e estilo, afirma que, durante muito tempo, pessoas cegas ouviram que não podiam se ver e que bastava serem bonitas por dentro. "De repente, temos acesso a informações sobre nós mesmas e sobre o mundo. Isso muda nossas vidas." A inteligência artificial, por meio de reconhecimento de imagens e processamento avançado, não apenas descreve ambientes, como também avalia, compara e sugere ajustes na aparência. Essa possibilidade altera a forma como pessoas cegas se percebem.

"Certa manhã, após enviar uma foto, recebi a resposta de que minha pele estava hidratada, mas distante do padrão de perfeição exibido em anúncios de beleza", disse uma entrevistada. "Pela primeira vez em muito tempo, senti minha insatisfação com a aparência de forma concreta." Helena Lewis-Smith, pesquisadora da Universidade de Bristol, explica que pessoas que buscam constantemente retorno sobre o corpo tendem a apresentar menor satisfação com a própria imagem. A IA agora amplia essa prática entre pessoas cegas.

A evolução é recente. Em 2017, segundo Karthik Mahadevan, CEO da Envision, as descrições geradas eram curtas e básicas. A empresa começou oferecendo leitura de textos impressos e passou a integrar modelos de IA em óculos inteligentes e assistentes digitais. Embora muitos usuários recorram à tecnologia para tarefas como ler cartas ou fazer compras, um número significativo a utiliza para se maquiar ou combinar roupas. A pergunta frequente é simples: "Como eu aparento?"

Hoje, diversos aplicativos avaliam usuários com base em padrões tradicionais de beleza, comparando-os a outras pessoas e sugerindo mudanças. Para Lucy Edwards, essa experiência é libertadora: depois de doze anos sem enxergar, ela passou a pedir detalhes ou até uma nota sobre sua aparência. No entanto, especialistas alertam que os impactos podem ser ambíguos. Sistemas de IA frequentemente reproduzem padrões de beleza ocidentais, refletindo os dados com que foram treinados.

Lewis-Smith observa que a comparação constante aumenta a pressão sobre o corpo e pode elevar os índices de ansiedade, depressão e busca por intervenções estéticas. Para pessoas cegas, o desafio é maior, pois as descrições recebidas tornam-se referência central, sem a possibilidade de conferência visual direta. Além disso, o algoritmo não considera subjetividade nem individualidade.

Em busca de respostas, uma entrevistada enviou diversas fotos à versão mais recente do ChatGPT, na tentativa de compreender como o aplicativo analisava os

padrões de beleza. As respostas, porém, revelaram limites: conceitos como "maxilar longo" permaneciam difíceis de interpretar sem contexto.

Meryl Alper, pesquisadora da Northeastern University, lembra que a imagem corporal envolve múltiplos fatores, como contexto, experiências e capacidades do corpo, elementos que a IA não capta de forma plena. Historicamente, modelos de inteligência artificial privilegiaram corpos magros, hipersexualizados e eurocêtricos, reforçando padrões restritos. Como descrevem tudo em termos estritamente visuais, podem gerar insatisfação quando falta contextualização.

Há, contudo, certo grau de controle. O modo como a pergunta é formulada altera a resposta. Mahadevan afirma que a IA aprende preferências e ajusta informações conforme o que a pessoa deseja receber. Edwards reconhece que descrições poéticas ou breves transformam sentimentos sobre si mesma, mas também admite que a ferramenta pode reforçar inseguranças ao sugerir mudanças específicas.

Outro risco são as chamadas "alucinações", quando a IA apresenta informações imprecisas como verdadeiras. Usuários relatam descrições equivocadas sobre cor de cabelo ou expressões faciais, o que pode gerar insegurança. Alguns serviços, como o Aira Explorer, oferecem verificação por agentes humanos, mas, na maioria dos casos, o "espelho textual" continua sendo produzido exclusivamente pela máquina.

Pesquisadores ressaltam que ainda há poucas investigações de grande escala sobre os impactos emocionais dessas tecnologias. Para muitas pessoas cegas, a experiência é simultaneamente empoderadora e desorientadora. Ainda assim, os ganhos são claros: a possibilidade de obter descrições detalhadas de fotos pessoais ou da internet amplia a autonomia e a sensação de pertencimento.

Para o bem ou para o mal, o espelho chegou. Agora, pessoas cegas precisam aprender a conviver com aquilo que ele revela e com as implicações de ver a si mesmas por meio da inteligência artificial.

<https://www.bbc.com/portuguese/articles/ckgxpe0z4nwo>. adaptado.

### Questão 01

Alguns serviços utilizam agentes humanos treinados, que podem verificar a precisão das descrições quando o usuário solicita.

Considerando a classificação morfológica dos vocábulos destacados no trecho acima, é CORRETO afirmar que:

- (A) O vocábulo "que" é pronome relativo, pois retoma um termo anterior e não exerce valor meramente conectivo.
- (B) O vocábulo "alguns" é artigo indefinido, porque introduz o substantivo "serviços" com valor de determinação não específica e pode ser substituído por "um".

- (C) O vocábulo "treinados" é verbo no particípio regular, pois apresenta a terminação típica "-ado" e indica resultado de ação previamente realizada.
- (D) O vocábulo "quando" é preposição, já que estabelece relação de subordinação entre termos e não admite flexão, funcionando como elemento exclusivamente relacional.

### Questão 02

Historicamente, modelos de inteligência artificial privilegiaram corpos magros, hipersexualizados e eurocêntricos.

Considerando a organização sintática do período acima, é CORRETO afirmar que:

- (A) O termo "Historicamente" atua como adjunto adnominal do substantivo "modelos", atribuindo-lhe valor temporal, e o segmento "corpos magros, hipersexualizados e eurocêntricos" integra o predicado como complemento nominal exigido pelo verbo.
- (B) O termo "Historicamente" exerce função de adjunto adverbial, enquanto o sintagma "corpos magros, hipersexualizados e eurocêntricos" desempenha a função de objeto direto do verbo "privilegiaram".
- (C) O termo "de inteligência artificial" exerce função de complemento nominal do substantivo "modelos", por completar o sentido do núcleo e estabelecer relação semântica exigida pelo nome.
- (D) O conjunto "corpos magros, hipersexualizados e eurocêntricos" integra o predicado como termo acessório, pois apenas qualifica o objeto implícito da ação verbal, sem exercer função integrante na estrutura oracional.

### Questão 03

O texto examina o impacto da inteligência artificial na construção da autoimagem de pessoas cegas, articulando relatos individuais, dados tecnológicos e análises acadêmicas para evidenciar uma transformação que envolve simultaneamente ampliação de autonomia e novos riscos simbólicos.

De acordo com o texto-base, é CORRETO afirmar que:

- (A) O texto sustenta que os efeitos negativos decorrentes do uso da inteligência artificial superam os benefícios relatados, defendendo, de modo implícito, a necessidade de restrição normativa imediata ao emprego dessas ferramentas por pessoas cegas.
- (B) O texto defende que a incorporação de agentes humanos aos sistemas de inteligência artificial elimina definitivamente as imprecisões técnicas, garantindo total confiabilidade às descrições fornecidas aos usuários.

- (C) Ao enfatizar a reprodução de padrões estéticos tradicionais, o texto conclui que a inteligência artificial inviabiliza qualquer construção autônoma da autoimagem por pessoas cegas, tornando o processo de autoconhecimento exclusivamente dependente do algoritmo.
- (D) O texto constrói uma argumentação que reconhece o caráter ambivalente da inteligência artificial, apresentando-a como instrumento de ampliação de autonomia e, simultaneamente, como potencial geradora de inseguranças.

### Questão 04

No desenvolvimento do texto, observa-se a utilização de recursos responsáveis pela retomada de informações já apresentadas e pela articulação progressiva dos argumentos, especialmente por meio de demonstrativos e expressões que evitam repetição lexical direta.

De acordo com o texto-base, é CORRETO afirmar que:

- (A) As expressões referenciais empregadas funcionam como mecanismo de substituição lexical plena e autossuficiente, eliminando dependência interpretativa do contexto anterior e permitindo compreensão integral mesmo na ausência do referente explicitado previamente no texto.
- (B) O uso reiterado de retomadas demonstrativas introduz momentos de pausa temática que reorganizam o eixo discursivo, promovendo releituras internas e reorientando o foco argumentativo a partir de reformulações sucessivas do conteúdo já mencionado.
- (C) A utilização de demonstrativos no desenvolvimento do texto estabelece mecanismo catafórico predominante, pois antecipa referentes ainda não explicitados, deslocando o eixo temático para informações subsequentes.
- (D) O emprego de expressões como "Essa possibilidade" e "Essa experiência" constitui mecanismo de retomada anafórica, garantindo continuidade temática sem repetição integral do referente anteriormente exposto.

### Questão 05

O texto articula relato experiencial, exposição de dados técnicos e manifestações de especialistas, estruturando-se a partir de informações factuais combinadas com análise interpretativa e inserções de discurso direto.

De acordo com o texto-base, é CORRETO afirmar que:

- (A) A organização textual corresponde à tipologia injuntiva, pois orienta o leitor quanto ao uso adequado da inteligência artificial e estabelece recomendações normativas implícitas para a construção da autoimagem.

- (B) O gênero predominante é o ensaio acadêmico de natureza estritamente científica, estruturado por fundamentação teórica sistematizada, aparato referencial formalizado, citações metodologicamente organizadas e desenvolvimento analítico baseado em procedimento investigativo explícito.
- (C) O texto configura-se predominantemente como narrativa literária em primeira pessoa, estruturada a partir de progressão temporal contínua e foco centrado na experiência subjetiva da narradora, sem compromisso com dados objetivos.
- (D) Predomina a tipologia dissertativo-expositiva, no gênero reportagem informativa de caráter analítico, com inserção pontual de relato e discurso direto para sustentação argumentativa ao longo do desenvolvimento textual apresentado.

### Questão 06

Em busca de respostas, uma entrevistada enviou diversas fotos "à" versão mais recente do ChatGPT, na tentativa de compreender como o aplicativo analisava os padrões de beleza.

Considerando o emprego do sinal indicativo de crase no trecho destacado, é CORRETO afirmar que:

- (A) O acento grave é facultativo, pois o verbo "enviar" admite complemento direto e indireto, sendo possível omitir a preposição sem prejuízo gramatical ou alteração sintática do período.
- (B) O emprego do sinal indicativo de crase ocorre porque "versão" é substantivo feminino precedido de numeral implícito, situação em que o artigo feminino passa a ser obrigatório, gerando fusão automática com a preposição.
- (C) O uso de "à" justifica-se pela regência do verbo "enviou", que exige a preposição "a" para introduzir o destinatário, somada ao artigo feminino que determina o substantivo "versão".
- (D) O uso de "à" decorre da presença obrigatória de crase diante de locuções adverbiais femininas, uma vez que "à versão mais recente do ChatGPT" expressa circunstância de finalidade.

### Questão 07

Pesquisadores afirmam que, embora a tecnologia amplie a autonomia das pessoas cegas, ela pode reforçar padrões restritos de beleza.

Assinale a alternativa correta quanto à nova pontuação, sem alteração do sentido original da frase.

- (A) Embora a tecnologia amplie a autonomia das pessoas cegas; pesquisadores afirmam que ela pode reforçar padrões restritos de beleza.
- (B) Embora a tecnologia amplie a autonomia das pessoas cegas, ela pode reforçar padrões restritos de beleza, que pesquisadores afirmam.

- (C) Embora a tecnologia amplie, a autonomia das pessoas cegas ela pode reforçar padrões restritos de beleza, pesquisadores afirmam que.
- (D) Embora a tecnologia amplie a autonomia das pessoas cegas pesquisadores, afirmam que ela pode reforçar padrões restritos de beleza.

### Questão 08

Embora a inteligência artificial ofereça descrições detalhadas e amplie o acesso à informação, pesquisadores alertam que ela pode reforçar padrões restritivos quando é utilizada sem contextualização crítica.

Considerando a organização sintática do período acima, é CORRETO afirmar que:

- (A) O período é composto por subordinação, e "Embora a inteligência artificial ofereça descrições detalhadas e amplie o acesso à informação" é uma única oração subordinada adverbial concessiva, com dois verbos coordenados no interior do mesmo predicado.
- (B) A sequência "que ela pode reforçar padrões restritivos" tem valor de oração subordinada adjetiva, pois retoma o termo "pesquisadores" e especifica o conteúdo do grupo referido, delimitando seu referente no texto.
- (C) O trecho "quando é utilizada sem contextualização crítica" corresponde a uma oração subordinada adverbial condicional, pois estabelece hipótese necessária para a ocorrência do reforço de padrões, equivalendo semanticamente a "se for utilizada".
- (D) O período organiza-se por subordinação, mas a concessiva "Embora a inteligência artificial ofereça descrições detalhadas e amplie o acesso à informação" atua como principal, pois apresenta o conteúdo central, enquanto "pesquisadores alertam que..." funciona como comentário acessório que apenas avalia o dado inicial.

### Questão 09

O texto articula terminologia técnica relacionada à inteligência artificial, depoimentos em discurso direto e referências acadêmicas, mantendo regularidade estrutural e unidade de registro ao longo do desenvolvimento argumentativo.

De acordo com o texto-base, é CORRETO afirmar que:

- (A) A predominância do registro formal é relativizada pela incorporação de terminologia técnica oriunda do campo digital, o que caracteriza variação diastrática especializada associada a um grupo socioprofissional específico.
- (B) Observa-se alternância entre variedade padrão escrita e traços de variação situacional informal, especialmente nos trechos em primeira pessoa, nos quais o enunciador adota construção mais subjetiva e menos monitorada.

- (C) O texto apresenta hibridização equilibrada entre registro técnico-científico e linguagem coloquial controlada, uma vez que a inserção de relatos pessoais introduz marcas de oralidade que flexibilizam a formalidade predominante.
- (D) Predomina a variedade formal da língua, com vocabulário técnico integrado a construções sintáticas monitoradas, compatíveis com registro jornalístico-analítico de ampla circulação e com padrão de linguagem cuidadosamente controlado.

### Questão 10

Muitas pessoas "recorrem" à inteligência artificial e "confiam" nas descrições fornecidas pelos aplicativos.

Considerando a regência dos verbos destacados no trecho acima, é CORRETO afirmar que:

- (A) O verbo "recorrem" é intransitivo no contexto, pois expressa movimento figurado, enquanto "confiam" atua como transitivo direto ao receber complemento sem necessidade de preposição obrigatória.
- (B) Ambos os verbos são transitivos indiretos e regem a mesma preposição, estabelecendo paralelismo sintático perfeito entre "à inteligência artificial" e "nas descrições".
- (C) O verbo "recorrem" rege complemento introduzido pela preposição "a"; o verbo "confiam" rege complemento introduzido pela preposição "em", conforme a norma padrão da regência verbal da língua portuguesa.
- (D) O verbo "recorrem" rege complemento direto, admitindo supressão da preposição sem alteração sintática, ao passo que "confiam" admite dupla regência, com ou sem preposição, no contexto apresentado.

### Questão 11

A distinção diagnóstica entre dificuldades de aprendizagem e transtornos de aprendizagem é vital para a condução do acompanhamento psicopedagógico e para a adequação das práticas docentes em sala de aula. Diante do quadro clínico da Dislexia e dos fatores ambientais envolvidos na escolarização, assinale a alternativa CORRETA.

- (A) Os transtornos de aprendizagem desaparecem completamente após os doze anos de idade se o estudante for submetido a métodos intensivos de caligrafia e memorização de textos clássicos.
- (B) As dificuldades de aprendizagem são caracterizadas por alterações cromossômicas severas que impedem a aquisição da linguagem escrita, independentemente das intervenções pedagógicas realizadas.
- (C) A Dislexia é um transtorno do neurodesenvolvimento de origem biológica, caracterizado por dificuldades persistentes na precisão e fluência da leitura, que independe de motivação ou nível de instrução escolar.

- (D) A Dislexia é classificada como uma dificuldade de aprendizagem de ordem psicogênica, sendo causada pela falta de estimulação precoce da leitura e escrita no ambiente familiar.

### Questão 12

A qualidade das interações estabelecidas na sala de aula atua como um suporte emocional indispensável para a disposição subjetiva do aluno frente aos desafios intelectuais. Acerca do assunto, registre V, para as afirmativas verdadeiras, e F, para as falsas:

() A relação pedagógica de autoridade deve ser exercida de forma dialógica, baseando-se no respeito mútuo e na competência profissional, sem recorrer ao autoritarismo.

() O efeito Pigmalião demonstra que as expectativas positivas ou negativas do professor sobre o desempenho dos alunos tendem a influenciar os resultados alcançados por eles.

() O clima escolar é um constructo irrelevante para a aprendizagem, uma vez que o sucesso acadêmico depende unicamente do método didático utilizado pelo docente.

() A escuta sensível do professor permite identificar as necessidades afetivas do estudante, favorecendo a criação de um ambiente seguro para a exploração do erro.

Após análise, assinale a alternativa que apresenta a sequência CORRETA dos itens acima, de cima para baixo:

- (A) V, V, F, V.  
(B) V, V, V, F.  
(C) F, V, V, V.  
(D) V, F, V, F.

### Questão 13

A Política Nacional de Educação Especial na Perspectiva da Educação Inclusiva determina que o sistema escolar deve se adaptar para acolher a diversidade de estudantes. Diante das diretrizes de acessibilidade e do papel do psicopedagogo na inclusão, assinale a alternativa CORRETA.

- (A) O Plano de Desenvolvimento Individualizado (PDI) é um documento burocrático facultativo que visa justificar a exclusão de alunos autistas das atividades de educação física.
- (B) O Atendimento Educacional Especializado (AEE) é um serviço pedagógico que complementa ou suplementa a formação do aluno com deficiência, devendo ser realizado no contraturno.
- (C) O Atendimento Educacional Especializado (AEE) deve substituir as aulas regulares de matemática e português em salas de aula segregadas para garantir a proteção do aluno.

- (D) A inclusão escolar deve ser garantida apenas para estudantes que apresentem desempenho acadêmico compatível com a média da turma, sem necessidade de apoios técnicos.

### Questão 14

Henri Wallon propõe uma visão psicogenética integrada do desenvolvimento humano, onde a afetividade, a cognição e a motricidade se alternam em ciclos de predominância funcional. Considerando os estágios de desenvolvimento propostos por Wallon, analise as afirmativas a seguir:

I. O estágio personalista, que ocorre aproximadamente dos 3 aos 6 anos, é caracterizado pela crise de oposição, onde a criança busca afirmar sua individualidade através da negação do outro.

II. O estágio sensório-motor e projetivo é marcado pela predominância da afetividade sobre a razão, resultando em um comportamento voltado quase que para a exploração de símbolos abstratos.

III. A adolescência é descrita como um estágio predominantemente centrípeto, voltado para a reconstrução do eu e para a consolidação de valores morais e existenciais frente às pressões sociais.

Está CORRETO o que se afirma em:

- (A) I e II apenas.
- (B) II apenas.
- (C) I, II e III.
- (D) I e III apenas.

### Questão 15

A epistemologia genética de Piaget descreve que o desenvolvimento cognitivo precede a aprendizagem, sendo a equilibração majorante o motor que impulsiona a construção de estruturas mentais. No contexto da transição entre os estágios de desenvolvimento propostos por Jean Piaget, assinale a alternativa CORRETA.

- (A) A passagem do estágio pré-operatório para o operatório concreto é inviabilizada se houver o desenvolvimento da função simbólica, uma vez que a representação mental bloqueia a percepção direta das propriedades físicas da matéria.
- (B) A passagem do estágio pré-operatório para o operatório concreto é marcada pela aquisição da reversibilidade do pensamento, permitindo que a criança compreenda a conservação de quantidades apesar das mudanças na aparência física.
- (C) A passagem do estágio pré-operatório para o operatório concreto fundamenta-se na maturação biológica dos lobos frontais, tornando a criança capaz de realizar operações puramente abstratas e hipotético-dedutivas sem o apoio de objetos.

- (D) A passagem do estágio pré-operatório para o operatório concreto ocorre quando o pensamento se torna totalmente egocêntrico, impedindo que o sujeito coordene diferentes pontos de vista sobre uma mesma realidade espacial ou social.

### Questão 16

A intervenção psicopedagógica institucional foca na escuta dos sujeitos da escola e na análise dos processos que geram a queixa escolar, visando o fortalecimento das relações de ensino-aprendizagem. Acerca do assunto, registre V, para as afirmativas verdadeiras, e F, para as falsas:

(\_\_ ) A atuação preventiva do psicopedagogo na escola envolve a assessoria aos professores para a flexibilização do currículo frente às necessidades dos alunos.

(\_\_ ) O psicopedagogo institucional deve focar sua intervenção no atendimento clínico individualizado dos alunos indisciplinados dentro da biblioteca escolar.

(\_\_ ) A análise do Projeto Político Pedagógico (PPP) é um instrumento essencial para a compreensão das concepções de aprendizagem que norteiam as práticas docentes da instituição.

(\_\_ ) A intervenção institucional deve promover espaços de reflexão coletiva que permitam transformar o olhar da equipe escolar sobre o aluno que não aprende.

Após análise, assinale a alternativa que apresenta a sequência CORRETA dos itens acima, de cima para baixo:

- (A) V, F, V, V.
- (B) V, V, V, V.
- (C) F, V, F, V.
- (D) V, F, F, V.

### Questão 17

As teorias da aprendizagem oferecem diferentes modelos explicativos sobre como o ser humano adquire e processa informações, orientando a escolha de metodologias de ensino. Considerando as divergências conceituais entre behaviorismo e construtivismo, analise as afirmativas a seguir:

I. O behaviorismo radical de Skinner foca na modificação do comportamento através do controle de contingências de reforçamento e punição.

II. O construtivismo piagetiano defende que o conhecimento é uma cópia fiel da realidade externa, impressa passivamente na mente do aluno pelo professor.

III. O sociointeracionismo vygotskyano postula que a aprendizagem é um processo socialmente mediado, onde a linguagem funciona como o principal instrumento psicológico.

Está CORRETO o que se afirma em:

- (A) I e III apenas.
- (B) II e III apenas.
- (C) I, II e III.
- (D) I e II apenas.

### Questão 18

A avaliação psicopedagógica clínica e institucional busca compreender os obstáculos que impedem o sujeito de aprender, analisando o vínculo estabelecido com o objeto de conhecimento. Acerca do assunto, registre V, para as afirmativas verdadeiras, e F, para as falsas:

( ) A Entrevista Operativa Centrada na Aprendizagem (EOCA) tem como objetivo observar como o sujeito interage com materiais diversos para identificar seu esquema de aprendizagem.

( ) O diagnóstico psicopedagógico deve ser um processo estático e focado estritamente na mensuração do quociente de inteligência para classificar o nível de deficiência intelectual.

( ) As provas projetivas psicopedagógicas visam investigar a dimensão afetiva do aprender, revelando a percepção do sujeito sobre sua relação com a escola, a família e consigo mesmo.

( ) O erro, na perspectiva psicopedagógica contemporânea, é compreendido como uma evidência de patologia orgânica irreversível que deve ser corrigida através de métodos puramente mecânicos.

Após análise, assinale a alternativa que apresenta a sequência CORRETA dos itens acima, de cima para baixo:

- (A) F, V, V, F.
- (B) V, F, V, F.
- (C) V, V, F, V.
- (D) V, F, F, V.

### Questão 19

A neurociência e a psicologia da educação demonstram que as emoções exercem um papel modulador nos processos de atenção e consolidação da memória durante a atividade escolar. Considerando a influência da afetividade na aprendizagem, analise as afirmativas a seguir:

I. O sistema límbico, responsável pelo processamento emocional, atua em conjunto com o córtex pré-frontal para determinar a relevância dos estímulos de aprendizagem.

II. Estados de estresse crônico elevam os níveis de cortisol, o que favorece a neuroplasticidade hipocampal e acelera a recuperação de informações verbais complexas.

III. A motivação intrínseca, vinculada ao interesse próprio do sujeito pelo objeto de estudo, está associada a uma aprendizagem mais profunda e duradoura.

Está CORRETO o que se afirma em:

- (A) I e III apenas.
- (B) I, II e III.
- (C) II apenas.
- (D) I e II apenas.

### Questão 20

A zona de desenvolvimento proximal, conceito introduzido por Vygotsky, destaca a importância da mediação para a evolução das funções psicológicas superiores na criança. Diante da dinâmica entre o desenvolvimento real e o potencial, assinale a alternativa CORRETA.

- (A) A Zona de Desenvolvimento Proximal (ZDP) define o limite biológico intransponível de aprendizagem, impedindo que a cultura interfere no desenvolvimento de capacidades lógicas.
- (B) O desenvolvimento das funções psicológicas superiores ocorre de forma independente das interações sociais, sendo um processo puramente endógeno e individual.
- (C) A intervenção pedagógica deve focar no nível de desenvolvimento real, evitando apresentar desafios que exijam a colaboração de colegas ou do professor.
- (D) A Zona de Desenvolvimento Proximal (ZDP) é o espaço entre o que a criança consegue realizar sozinha e o que é capaz de fazer com o auxílio de um parceiro mais experiente.

## CONHECIMENTOS ESPECÍFICOS

O texto seguinte servirá de base para responder às questões de 21 a 22.

A Lei Federal nº 9.795/1999 dispõe sobre a educação ambiental e institui a Política Nacional de Educação Ambiental e dá outras providências.

Lei Federal nº 9.795/1999.

### Questão 21

Com base no Art. 3º da referida lei, que trata das incumbências relativas ao direito à educação ambiental, assinale a alternativa CORRETA.

- (A) Compete unicamente às instituições escolares públicas promover a educação ambiental formal, cabendo ao Poder Público apenas o financiamento das ações educativas.
- (B) A promoção da educação ambiental refere-se ao ensino formal, não abrangendo práticas educativas desenvolvidas no âmbito não formal.
- (C) Compete ao Poder Público definir políticas com dimensão ambiental, promover a educação ambiental e incentivar o engajamento social na proteção ambiental.

(D) A educação ambiental constitui componente curricular obrigatório autônomo, devendo ser ofertada como disciplina específica em todos os níveis e modalidades de ensino.

### Questão 22

Considerando o disposto no art. 5º da referida lei expressa no texto base, assinale a alternativa CORRETA quanto à relação entre educação ambiental, ciência e tecnologia.

- (A) A educação ambiental orienta a análise crítica da produção científica e tecnológica, priorizando a reflexão ética sobre seus impactos socioambientais.
- (B) A integração entre educação ambiental, ciência e tecnologia constitui diretriz orientadora, sem caráter de objetivo fundamental da política nacional.
- (C) Constitui objetivo fundamental da educação ambiental o fomento e o fortalecimento da integração com a ciência e a tecnologia.
- (D) A incorporação da dimensão científica e tecnológica ocorre como estratégia complementar às ações educativas ambientais.

### Questão 23

Atualmente, diversos tipos de câncer podem ser diagnosticados em estágio pré-sintomático por meio de tecnologias avançadas de imagem, como a Tomografia por Emissão de Pósitrons (PET). Esse exame integra princípios da física nuclear e da biologia molecular, permitindo a visualização do metabolismo tecidual em tempo real. Diferentemente dos métodos estruturais convencionais, a PET possibilita a análise funcional dos tecidos, sendo amplamente utilizada na detecção de metástases, avaliação de doenças cardiovasculares e monitoramento terapêutico.

Fonte: Biologia / vários autores. – Curitiba: SEED-PR, 2006 (modificado).

Sobre a Tomografia por Emissão de Pósitrons (PET), julgue os itens a seguir como Verdadeiros (V) ou Falsos (F):

- ( ) Trata-se de um exame invasivo, pois exige procedimento cirúrgico para obtenção das imagens metabólicas.
- ( ) Seu princípio fundamental baseia-se na administração de compostos biológicos marcados com radioisótopos emissores de pósitrons, caracterizados por elevada instabilidade nuclear.
- ( ) Os pósitrons emitidos possuem a mesma massa do elétron, porém carga elétrica positiva, sendo detectados por meio da aniquilação com elétrons no tecido corporal.
- ( ) São exemplos de radioisótopos utilizados na PET: carbono-11, nitrogênio-13, oxigênio-15 e flúor-18.

Assinale a alternativa que apresenta a sequência CORRETA, de cima para baixo.

- (A) V, V, F, V.

(B) F, V, F, V.

(C) F, V, V, V.

(D) F, F, V, V.

### Questão 24

A Base Nacional Comum Curricular (BNCC) estabelece diretrizes para a organização do componente curricular de Ciências no Ensino Fundamental, definindo princípios estruturantes e referenciais para a progressão das aprendizagens ao longo da Educação Básica. Considerando a organização curricular proposta pela BNCC para Ciências da Natureza na Educação Básica, assinale a alternativa CORRETA.

- (A) A organização curricular fundamenta-se em áreas de concentração científica subdivididas em competências específicas e conteúdos mínimos obrigatórios.
- (B) O currículo é estruturado em eixos temáticos denominados competências gerais, que se subdividem em conteúdos conceituais e avaliações formativas.
- (C) O componente curricular é estruturado em campos de experiência, que se desdobram em direitos de aprendizagem e indicadores de desempenho.
- (D) As unidades temáticas organizam-se em objetos de conhecimento articulados às habilidades previstas para cada ano do Ensino Fundamental.

### Questão 25

A reprodução é reconhecida como uma característica geral dos seres vivos, garantindo a continuidade das espécies e a manutenção da biodiversidade. Entretanto, os vírus apresentam particularidades que desafiam sua classificação como seres vivos, pois dependem de células hospedeiras para se replicarem e, fora delas, comportam-se como estruturas inertes. Considerando as implicações dessa característica para a dinâmica ecológica e a conservação da natureza, assinale a alternativa CORRETA.

- (A) A dependência dos vírus em relação a seus hospedeiros impede que exerçam influência relevante sobre a biodiversidade, pois não participam ativamente das interações ecológicas nem dos fluxos de energia nos ecossistemas.
- (B) A relação parasitária obrigatória dos vírus pode influenciar a dinâmica populacional de espécies hospedeiras, afetando processos ecológicos e evolutivos que impactam a manutenção da biodiversidade.
- (C) A incapacidade dos vírus de se reproduzirem de forma autônoma exclui sua participação nos processos evolutivos, tornando-os irrelevantes para a variabilidade genética das populações naturais.
- (D) O fato de os vírus se cristalizarem fora do hospedeiro demonstra que não possuem material genético funcional, razão pela qual não interferem nos processos adaptativos das espécies.

## Questão 26

O céu não é vazio, mas constitui o cenário de uma ampla variedade de fenômenos. Considerando que entre o solo terrestre e o espaço cósmico encontra-se a atmosfera da Terra, distinguem-se dois grandes grupos de fenômenos observáveis no céu: os atmosféricos (meteorológicos) e os cósmicos (astronômicos).

Com base nessa distinção e nos conhecimentos sobre o Sistema Solar e o Universo, analise as afirmativas a seguir:

I. A aurora boreal é classificada como fenômeno exclusivamente astronômico, pois resulta da atividade solar e ocorre fora da atmosfera terrestre.

II. A observação de uma estrela cadente corresponde à visualização do fenômeno luminoso produzido por um meteoro ao atravessar a atmosfera terrestre.

III. As fases da Lua constituem fenômeno astronômico decorrente da variação da porção iluminada visível da Lua em função das posições relativas entre Terra, Lua e Sol.

IV. A formação de arco-íris é fenômeno cósmico, pois depende da incidência da luz solar proveniente do espaço exterior.

É CORRETO o que se afirma em:

- (A) I e IV apenas.
- (B) II, III e IV apenas.
- (C) I, II e III apenas.
- (D) II e III apenas.

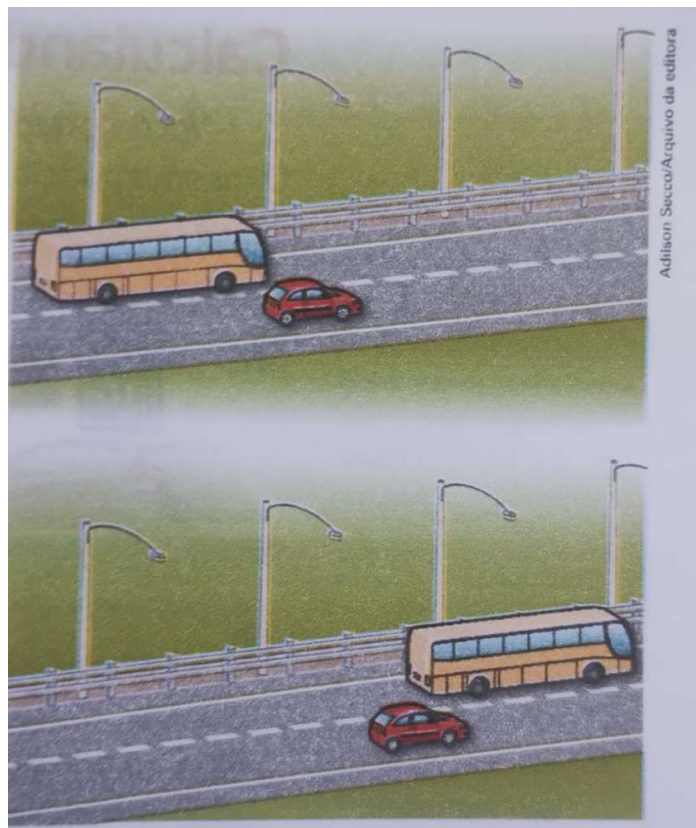
## Questão 27

As glândulas endócrinas podem ser classificadas de acordo com o arranjo das células epiteliais. No padrão folicular, as células organizam-se em vesículas (foliculos), cujo interior armazena a secreção. Já no padrão cordonal, as células dispõem-se em cordões ao redor de capilares sanguíneos. Com base nessa classificação, assinale a alternativa CORRETA que apresenta um exemplo de glândula com organização epitelial folicular.

- (A) Paratireoide.
- (B) Tireoide.
- (C) Adeno-hipófise.
- (D) Adrenal (suprarrenal).

## Questão 28

Observe a figura:



Fonte: GEWANDSZNAJDER, Fernando; PACCA, Helena. Teláris Essencial: Ciências: 9º ano. 1. ed. São Paulo: Ática, 2022.

Observe a situação apresentada na figura, em que um ônibus realiza a ultrapassagem de um automóvel em uma via retilínea. Considerando os conceitos de referencial e movimento relativo, analise as afirmativas a seguir:

I. Se o ônibus ultrapassa o carro, necessariamente sua velocidade em relação à Terra é maior que a do automóvel naquele instante.

II. Um passageiro sentado no interior do ônibus está simultaneamente em repouso e em movimento, dependendo do referencial adotado.

III. A velocidade do passageiro em relação ao carro é nula no exato instante em que ambos estão lado a lado durante a ultrapassagem.

IV. Se a velocidade do ônibus em relação à Terra for constante, pode-se afirmar que a força resultante sobre ele é diferente de zero.

É CORRETO o que se afirma em:

- (A) II e IV apenas.
- (B) I e II apenas.
- (C) I, II e III apenas.
- (D) I e IV apenas.

### Questão 29

O solo é um sistema dinâmico resultante da interação entre fatores físicos, químicos e biológicos ao longo do tempo geológico. Sua formação envolve processos de intemperismo e a atuação conjunta de clima, relevo, organismos e tempo, determinando propriedades como fertilidade, textura, retenção de água e ciclagem de nutrientes. Considerando os fatores de formação do solo e sua importância ambiental, analise as afirmativas a seguir:

I. O material de origem influencia a composição mineral do solo, mas suas características físicas e químicas podem ser modificadas pela ação do intemperismo e dos demais fatores ambientais.

II. O clima atua na intensidade do intemperismo e na dinâmica hídrica do solo, influenciando processos como lixiviação, erosão e acúmulo de matéria orgânica.

III. O relevo interfere na redistribuição de materiais, podendo favorecer tanto a perda quanto o acúmulo de sedimentos e nutrientes em diferentes posições topográficas.

IV. O tempo é um fator secundário na formação do solo, pois apenas determina sua idade, sem interferir na intensidade de atuação dos demais fatores.

Assinale a alternativa CORRETA.

- (A) II, III e IV apenas.
- (B) I, II e III apenas.
- (C) I, II, III e IV.
- (D) I e III apenas.

### Questão 30

Em uma estação meteorológica foram registrados os seguintes dados ao longo de dois dias consecutivos:

Dia 1: pressão atmosférica elevada e baixa umidade relativa do ar.

Dia 2: queda acentuada da pressão atmosférica e aumento da umidade relativa do ar.

Com base nos princípios físicos envolvidos na pressão atmosférica e na formação de chuvas, assinale a alternativa CORRETA.

- (A) A pressão atmosférica não depende da ação da gravidade, apenas da temperatura do ambiente.
- (B) A umidade do ar não possui relação com variações de pressão atmosférica.
- (C) A pressão atmosférica resulta do peso do ar, sua queda pode indicar ar ascendente e nuvens.
- (D) A queda da pressão atmosférica indica maior força exercida pelo ar sobre a superfície, favorecendo tempo seco.

### Questão 31

A diversidade dos animais está intimamente relacionada a inovações embriológicas que permitiram a

diferenciação estrutural e funcional dos organismos ao longo da evolução animal. Entre essas inovações, destaca-se um processo fundamental para o estabelecimento do plano corporal e para a diversificação dos filos. Com base nos conhecimentos sobre evolução dos animais e seus padrões embriológicos, julgue os itens a seguir como Verdadeiros (V) ou Falsos (F):

( ) A ausência de tecidos verdadeiros nos poríferos relaciona-se à inexistência de gastrulação típica.

( ) Nos cnidários, a presença de mesogleia entre ectoderme e endoderme caracteriza a formação de um terceiro folheto embrionário.

( ) A condição diblástica é considerada evolutivamente anterior à triblástica, refletindo um estágio menos complexo na organização corporal dos animais.

Assinale a alternativa com a sequência CORRETA, de cima para baixo.

- (A) V, F, V.
- (B) V, V, V.
- (C) V, F, F.
- (D) F, F, V.

### Questão 32

Na natureza, as células vegetais encontram-se imersas em soluções de diferentes concentrações. Em relação ao suco vacuolar, o meio externo pode ser hipotônico, isotônico ou hipertônico. Quanto mais concentrada a solução, mais negativo é seu potencial hídrico. Como a água se desloca do maior para o menor potencial hídrico, quando uma célula vegetal é colocada em meio hipertônico ocorre saída de água do vacúolo, reduzindo a pressão de turgescência. Persistindo o processo, o citoplasma retrai-se da parede celular, caracterizando a plasmólise.

Fonte: PEIXOTO, Clovis Pereira (org.). Princípios de fisiologia vegetal: teoria e prática. 1. ed. Rio de Janeiro: POD, 2020.

Sobre esse fenômeno, assinale a alternativa INCORRETA.

- (A) Células plasmolisadas podem permanecer viáveis por certo tempo e, se reidratadas gradualmente, retornar ao estado túrgido.
- (B) A plasmólise é utilizada experimentalmente para estimar o potencial osmótico e estudar a permeabilidade celular.
- (C) A plasmólise resulta da perda de água por osmose quando a célula é exposta a um meio hipertônico.
- (D) A plasmólise constitui condição fisiológica permanente dos tecidos vegetais em condições ambientais normais.

### Questão 33

A mudança de estado físico entre as fases líquida e gasosa envolve diferentes mecanismos microscópicos relacionados à energia cinética das partículas e às

condições térmicas do sistema. Esses processos podem ocorrer sob distintas circunstâncias de temperatura e transferência de calor. Relacione os processos da coluna I com as descrições da coluna II, considerando seus aspectos termodinâmicos.

#### Coluna I

- I. Evaporação.
- II. Ebulição.
- III. Calefação.
- IV. Condensação.

#### Coluna II

- a. Processo que ocorre em toda a massa do líquido quando a pressão de vapor se iguala à pressão externa, havendo formação contínua de bolhas.
- b. Processo superficial dependente da energia cinética individual das partículas, podendo ocorrer abaixo do ponto de fervura.
- c. Processo inverso da vaporização, associado à liberação de calor latente para o meio.
- d. Processo extremamente rápido decorrente do contato do líquido com superfície muito acima do ponto de ebulição, formando camada de vapor que reduz o contato direto.

Assinale a alternativa que apresenta a sequência CORRETA.

- (A) I. d, II. a, III. b, IV. c.
- (B) I. b, II. a, III. d, IV. c.
- (C) I. b, II. d, III. a, IV. c.
- (D) I. a, II. b, III. c, IV. d.

### Questão 34

Os plastos são organelas responsáveis pela síntese de glicídios, sendo os cloroplastos os mais abundantes nos vegetais fotossintetizantes. Essas organelas contêm clorofila, pigmento que capta energia luminosa e possibilita a produção de moléculas orgânicas utilizadas no metabolismo celular. Considerando a distribuição dos cloroplastos ao longo da planta, assinale a alternativa CORRETA.

- (A) A quantidade de cloroplastos é uniforme em todos os tecidos vegetais, pois todas as células da planta realizam fotossíntese com a mesma intensidade.
- (B) Os cloroplastos concentram-se nas regiões mais expostas à luz e em tecidos jovens, como folhas e caules verdes, onde a fotossíntese é mais intensa.
- (C) A distribuição dos cloroplastos depende apenas da disponibilidade de água no solo, não havendo relação direta com a incidência luminosa.
- (D) As raízes apresentam elevada concentração de cloroplastos, pois necessitam produzir glicose para sustentar o crescimento subterrâneo.

### Questão 35

Luckesi (2010) define avaliação como "um juízo de qualidade sobre dados relevantes, tendo em vista uma tomada de decisão", indicando que esses três elementos são indissociáveis no ato avaliativo.

Considere a seguinte prática docente em Ciências:

Após uma atividade experimental sobre densidade, o professor analisa os registros escritos dos estudantes, identifica padrões de raciocínio, compara com os objetivos de aprendizagem previstos e, a partir disso, reorganiza a sequência didática, redefinindo intervenções pedagógicas.

À luz da concepção de Luckesi, assinale a alternativa CORRETA sobre a interpretação dessa prática.

- (A) A redefinição das estratégias pedagógicas constitui etapa autônoma do planejamento, não integrando o ato avaliativo propriamente dito.
- (B) A reorganização didática evidencia a avaliação como processo regulador, no qual os dados ganham sentido ao orientar decisões pedagógicas.
- (C) A análise dos registros escritos configura mensuração objetiva do desempenho, suficiente para caracterizar o processo avaliativo.
- (D) A prática evidencia predominância do juízo de qualidade, sendo a tomada de decisão uma consequência automática da análise dos dados.

### Questão 36

Nos ecossistemas, os organismos participam da ciclagem dos elementos por meio de transformações químicas que incorporam ou liberam substâncias no ambiente. As transformações que incorporam formas inorgânicas nas moléculas orgânicas são denominadas processos assimilativos, enquanto aquelas que convertem formas orgânicas em inorgânicas, com liberação de energia, são chamadas de processos desassimilativos. Relacione os processos da coluna I com suas respectivas classificações na coluna II.

#### Coluna I

- I. Fotossíntese.
- II. Respiração celular.
- III. Fixação biológica do nitrogênio.
- IV. Decomposição da matéria orgânica por microrganismos.

#### Coluna II

- a. Processo assimilativo.
- b. Processo desassimilativo.

Assinale a alternativa que apresenta a sequência CORRETA.

- (A) I. b, II. a, III. b, IV. a.
- (B) I. b, II. a, III. a, IV. b.
- (C) I. a, II. b, III. b, IV. a.

(D) I. a, II. b, III. a, IV. b.

### Questão 37

Observe a figura abaixo:



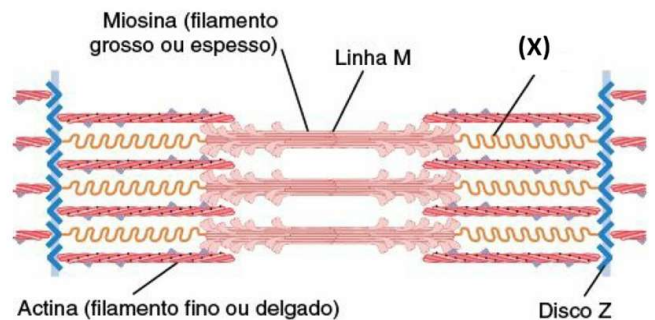
Fonte: Baseado em Alberts et al., 2002 apud MONTANARI, Tatiana. Histologia: texto, atlas e roteiro de aulas práticas [recurso eletrônico]. 3. ed. Porto Alegre: Edição do Autor, 2016.

A figura ilustra os diferentes níveis de organização da cromatina, desde a molécula de DNA até o cromossomo altamente condensado. Esses níveis refletem o processo progressivo de compactação do material genético no núcleo celular. Considerando os estágios representados de I a VI, assinale a alternativa que apresenta a sequência CORRETA da menor para a maior compactação.

- (A) IV, III, V, II, I, VI.
- (B) IV, II, III, V, I, VI.
- (C) II, IV, I, III, V, VI.
- (D) II, I, III, V, IV, VI.

### Questão 38

Observe a figura:



Fonte: HALL, John E. Tratado de fisiologia médica. 13. ed. Rio de Janeiro: Elsevier, 2017.

No sarcômero, unidade estrutural e funcional da fibra muscular estriada, a organização espacial dos filamentos finos (actina) e grossos (miosina) é mantida por proteínas estruturais que garantem alinhamento, elasticidade e estabilidade mecânica. Na figura, o elemento indicado por (X) corresponde a uma proteína filamental que contribui para manter o posicionamento e a tensão elástica entre os filamentos. Identifique-a CORRETAMENTE.

- (A) Nebulina.
- (B) Titina.
- (C) Tropomiosina.
- (D) Distrofina.

### Questão 39

O desenvolvimento de vacinas depende da compreensão de conceitos fundamentais da imunologia, especialmente aqueles relacionados ao reconhecimento específico entre antígenos e componentes do sistema imune. Entre esses conceitos, destaca-se o epítipo, elemento essencial para a ativação da resposta imune adaptativa. Assinale a alternativa que define CORRETAMENTE o termo epítipo.

- (A) É qualquer substância estranha ao organismo capaz de induzir resposta imunológica mediada por anticorpos ou linfócitos T.
- (B) São moléculas produzidas por linfócitos B que reconhecem e neutralizam agentes estranhos ao corpo.
- (C) É a propriedade que permite a uma substância desencadear resposta imune específica no organismo.
- (D) É a menor porção de um antígeno reconhecida especificamente por receptores de linfócitos ou por anticorpos.

### Questão 40

Durante a evolução dos metazoários, ocorreu um processo embriológico caracterizado por intensa reorganização celular, estabelecimento de um plano corporal primitivo e início da diferenciação estrutural que possibilitou maior complexidade nos animais.

Esse evento corresponde à qual alternativa? Assinale a opção CORRETA.

- (A) Organogênese, fase de diferenciação dos órgãos a partir de tecidos previamente estabelecidos.
- (B) Segmentação, processo responsável pela multiplicação celular inicial sem aumento do volume do embrião.
- (C) Blastulação, caracterizada pela formação da blástula e estabelecimento da cavidade blastocélica.
- (D) Gastrulação, etapa em que ocorre reorganização celular com formação dos folhetos embrionários.

### Questão 41

A Resolução CNE/CP nº 2/2019, sem considerar jurisprudência, doutrina ou quaisquer outras fontes, define as Diretrizes Curriculares Nacionais para a Formação Inicial de Professores para a Educação Básica e institui a Base Nacional Comum para a Formação Inicial de Professores da Educação Básica (BNC-Formação). Conforme o disposto no art. 2º da referida Resolução, a formação docente pressupõe o desenvolvimento, pelo licenciando, das competências gerais previstas na (I), bem como das aprendizagens essenciais a serem garantidas aos estudantes, considerando os aspectos intelectual, físico, cultural, social e emocional, tendo como perspectiva o desenvolvimento pleno da pessoa, visando à (II). Assinale a alternativa que substitui CORRETAMENTE os itens (I) e (II):

- (A) I. Constituição da República Federativa do Brasil; II. Educação à Distância.
- (B) I. Constituição da República Federativa do Brasil; II. Educação Permanente.
- (C) I. Base Nacional Comum Curricular – Educação Básica; II. Educação Integral.
- (D) I. Base Nacional Comum Curricular – Educação Básica; II. Educação Inclusiva.

### Questão 42

De acordo com o Decreto Federal nº 11.556/2023, que institui o Compromisso Nacional Criança Alfabetizada, e considerando exclusivamente os princípios previstos no art. 3º do referido decreto, sem considerar jurisprudência, doutrina ou outras fontes, analise os itens a seguir:

- I. A valorização dos profissionais da educação infantil e dos anos iniciais do ensino fundamental.
- II. A promoção individual pessoal, proporcionando o bem-estar humano e a valorização de cada ser.
- III. O respeito à liberdade, a promoção da tolerância, o

reconhecimento e a valorização da diversidade.

É CORRETO o que se afirma em:

- (A) I e III, apenas.
- (B) II e III, apenas.
- (C) II, apenas.
- (D) I, II e III.

### Questão 43

Os Conselhos Escolares constituem instâncias colegiadas compostas por representantes da comunidade escolar e da comunidade local, com atribuições de natureza político-pedagógica, administrativa e financeira, no âmbito da unidade escolar. Configuram-se como instrumentos fundamentais para a efetivação da gestão democrática do ensino público.

Fonte: BRASIL. Ministério da Educação. Secretaria de Educação Básica. Conselhos escolares: democratização da escola e construção da cidadania. Brasília, DF: Ministério da Educação, Secretaria de Educação Básica, 2004.

Sobre os Conselhos Escolares, julgue os itens a seguir como Verdadeiros (V) ou Falsos (F):

( ) Caracterizam-se como espaço de participação institucionalizada, no qual diferentes segmentos da comunidade escolar intervêm na definição de prioridades, no acompanhamento das ações pedagógicas e na aplicação dos recursos financeiros, fortalecendo a corresponsabilidade na gestão da escola.

( ) Embora promovam a participação da comunidade escolar, os Conselhos Escolares não possuem natureza deliberativa, restringindo-se à função consultiva e ao acompanhamento das decisões previamente definidas pela equipe gestora.

( ) Atuam como instância articuladora do Projeto Político-Pedagógico, contribuindo para a construção coletiva de metas, diretrizes e estratégias institucionais alinhadas aos princípios da gestão democrática.

Assinale a alternativa com a sequência CORRETA de cima para baixo.

- (A) F, F, V.
- (B) V, V, F.
- (C) V, F, V.
- (D) F, V, F.

### Questão 44

O Projeto Político-Pedagógico (PPP) constitui instrumento orientador da organização do trabalho escolar, articulando dimensões pedagógicas, normativas e sociopolíticas. Quando concebido em perspectiva democrática, sua elaboração envolve a participação da comunidade escolar e a definição coletiva de prioridades e compromissos institucionais. Com base nessa compreensão, assinale a alternativa CORRETA.

- (A) A elaboração do PPP demanda coordenação técnica da equipe gestora e fundamentação em referenciais especializados, sendo a participação da comunidade escolar incorporada principalmente na fase de consolidação das propostas.
- (B) A construção coletiva do PPP articula a experiência profissional, a cultura da comunidade e os referenciais normativos, orientando-se por um projeto de sociedade comprometido com a ampliação da cidadania e a superação das desigualdades.
- (C) O PPP organiza prioridades pedagógicas e administrativas da escola, estruturando metas e estratégias institucionais a partir das diretrizes educacionais vigentes e das decisões estabelecidas pelos órgãos de gestão.
- (D) A coerência entre o PPP e as Diretrizes Curriculares Nacionais assegura que a escola mantenha alinhamento às orientações do sistema de ensino, garantindo unidade pedagógica independentemente das especificidades socioculturais locais.

### Questão 45

Nos termos da Lei nº 14.113/2020 (Novo FUNDEB), sem considerar jurisprudência, doutrina ou quaisquer outras fontes, a distribuição dos recursos de que trata o art. 7º dar-se-á em função do número de alunos matriculados nas respectivas redes públicas de educação básica presencial. Conforme o Art. 10 da referida Lei, a complementação da União e os critérios de distribuição devem observar diferenças e ponderações relativas ao valor anual por aluno, considerando determinados indicadores. Dentre as opções abaixo, assinale a alternativa INCORRETA.

- (A) Indicadores de disponibilidade de recursos vinculados à educação de cada ente federado.
- (B) Nível educacional dos educandos.
- (C) Indicadores de utilização do potencial de arrecadação tributária de cada ente federado.
- (D) Nível socioeconômico dos educandos.

### Questão 46

Nos termos do art. 4º, inciso VII, da Lei nº 9.394/1996 (Lei de Diretrizes e Bases da Educação Nacional – LDB), sem considerar jurisprudência, doutrina ou quaisquer outras fontes, o dever do Estado será efetivado mediante a garantia de oferta de educação escolar regular para jovens e adultos, assegurando-se aos que forem trabalhadores condições de acesso e permanência na escola. De acordo com o referido dispositivo legal, assinale a alternativa CORRETA.

- (A) Com organização curricular flexível e possibilidade de atividades pedagógicas não presenciais.
- (B) Com atendimento educacional complementar voltado ao reforço das aprendizagens básicas.
- (C) Com características e modalidades adequadas às suas necessidades e disponibilidades específicas.

- (D) Com políticas de incentivo financeiro destinadas à permanência dos estudantes trabalhadores.

### Questão 47

A qualidade do ensino resulta de uma gestão escolar que integra suas diferentes dimensões. A literatura educacional destaca que a administração escolar deve articular as dimensões política e pedagógica, reconhecendo que o trabalho da gestão se organiza em dimensões que estruturam o cotidiano da escola. Tradicionalmente, identificam-se as dimensões administrativa, financeira e pedagógica, as quais podem receber outras nomenclaturas ao longo do tempo, mas mantêm características semelhantes. Considerando as dimensões da gestão escolar, assinale a alternativa CORRETA acerca daquela que se relaciona de forma predominante ao processo de ensino e aprendizagem:

- (A) A dimensão financeira é predominante, pois o planejamento orçamentário define as condições estruturais da aprendizagem.
- (B) Não há relação de predominância, visto que todas as dimensões possuem equivalência no processo educativo.
- (C) A dimensão administrativa é predominante, uma vez que organiza os fluxos e rotinas escolares que sustentam o processo educativo.
- (D) Há relação de predominância, sendo a dimensão pedagógica a que incide diretamente sobre o ensino e a aprendizagem.

### Questão 48

A Base Nacional Comum Curricular (BNCC) estabelece dez Competências Gerais para a Educação Básica. Sem considerar jurisprudência, doutrina ou quaisquer outras fontes, e com base exclusivamente no texto da BNCC, assinale a alternativa CORRETA que corresponda à Competência Geral relacionada à Cultura Digital.

- (A) Valorizar a diversidade de saberes e experiências culturais, realizando escolhas alinhadas ao projeto de vida e ao exercício da cidadania.
- (B) Valorizar e fruir manifestações artísticas e culturais, participando de práticas diversificadas da produção artístico-cultural em diferentes contextos.
- (C) Argumentar com base em fatos, dados e informações confiáveis, formulando e defendendo ideias que promovam direitos humanos e consciência socioambiental.
- (D) Compreender, utilizar e criar tecnologias digitais de forma crítica, ética e reflexiva, produzindo conhecimentos e exercendo protagonismo nas práticas sociais.

### Questão 49

Nos termos da Lei nº 9.394/1996 (Lei de Diretrizes e Bases da Educação Nacional – LDB), a Educação Básica organiza-se em etapas, podendo também ser ofertada em diferentes modalidades. Considerando

exclusivamente a organização em etapas da Educação Básica, julgue os itens a seguir:

I. Ensino Fundamental.

II. Educação de Jovens e Adultos (EJA).

III. Educação Especial.

É CORRETO o que se afirma em:

(A) I, apenas.

(B) I e II, apenas.

(C) II e III, apenas.

(D) I, II e III.

### **Questão 50**

Nos termos da Resolução CNE/CEB nº 07/2010, que fixa as Diretrizes Curriculares Nacionais para o Ensino Fundamental de 9 anos, e sem considerar jurisprudência, doutrina ou quaisquer outras fontes, o art. 5º estabelece o direito que se constitui como fundamento maior dessas Diretrizes. Assinale a alternativa CORRETA.

(A) Direito à progressão continuada independentemente da consolidação das aprendizagens essenciais.

(B) Direito à educação, entendido como direito inalienável do ser humano e condição para o exercício da cidadania.

(C) Direito à formação técnica profissional integrada ao ensino fundamental, condicionada ao desempenho mínimo anual do estudante.

(D) Direito à aprendizagem formal estruturada com base em conteúdos curriculares previamente definidos pelos sistemas de ensino.

## **PROPOSTA DE REDAÇÃO**

**ATENÇÃO!** A redação deverá conter, no mínimo, 20 (vinte) e, no máximo, 30 (trinta) linhas. O texto deverá ser manuscrito, em letra legível, observando-se as normas da língua portuguesa padrão.

### **TEXTO DE REFERÊNCIA:**

O Projeto Político-Pedagógico (PPP) é um instrumento fundamental para a organização do trabalho pedagógico da escola, pois orienta suas ações, objetivos, práticas educativas e identidade institucional. Sua elaboração deve ocorrer de forma coletiva, envolvendo gestores, professores, alunos, famílias e demais membros da comunidade escolar, de modo a refletir a realidade e as necessidades da instituição.

Durante o processo de construção do PPP de uma determinada escola, alguns professores relataram dificuldades que comprometiam a qualidade do trabalho. Entre os problemas apontados, destacam-se: a baixa participação da comunidade escolar no processo de elaboração; a compreensão limitada, por parte de alguns envolvidos, acerca da realidade da escola; e a sugestão de utilização de modelos prontos de PPP de outras instituições, sem a devida adaptação ao contexto local.

Diante desse cenário, redija um texto dissertativo-argumentativo, respondendo à seguinte questão:

**COMO O PROCESSO DE ELABORAÇÃO DO PROJETO POLÍTICO-PEDAGÓGICO PODE SER CONDUZIDO DE FORMA PARTICIPATIVA, CONTEXTUALIZADA E EFICAZ, DE MODO A EVITAR OU MINIMIZAR OS PROBLEMAS APRESENTADOS?**

Em seu texto, apresente argumentos consistentes, utilize exemplos, se julgar pertinente, e proponha possíveis estratégias para aprimorar o processo de construção do PPP.

Nº RASCUNHO DA REDAÇÃO

1

2

3

4

5

6

7

8

9

10

11

12

13

14

15

16

17

18

19

20

21

22

23

24

25

26

27

28

29

30

RASCUNHO - NÃO DESTAQUE