

**EDITAL Nº 001/2026 DO CONCURSO PÚBLICO
UNIFICADO PARA O MUNICÍPIO DE JATI (CE)**

MUNICÍPIO DE JATI (CE)

PROFESSOR DE EDUCAÇÃO FÍSICA

MANHÃ

Atenção: Fraudar ou tentar fraudar Concursos Públicos é Crime previsto no art. 311-A do Código Penal.

ORIENTAÇÕES IMPORTANTES AO CANDIDATO:

1. Conferência de documentos:

- ✓ Verifique seu nome, número do documento e número de inscrição em todos os materiais entregues.
- ✓ Confira o Caderno de Questões quanto a falhas de impressão ou numeração.

2. Cumprimento das normas:

- ✓ O descumprimento de qualquer regra constante no Edital, Caderno de Questões ou Folha de Respostas poderá acarretar a eliminação do candidato.

3. Folha de Respostas:

- ✓ É o único documento válido para avaliação.
- ✓ Preencha corretamente o campo da assinatura.
- ✓ Assinale apenas uma alternativa por item.
- ✓ Utilize apenas caneta esferográfica azul ou preta.
- ✓ Devolva a Folha de Respostas preenchida e assinada ao fiscal.

4. Divulgação de provas e gabaritos:

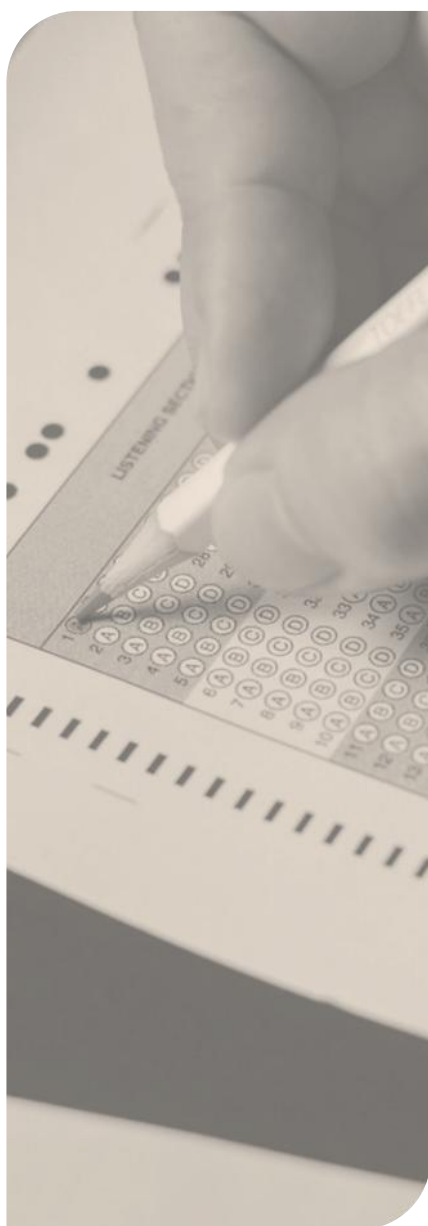
- ✓ Estarão disponíveis no site do Instituto IGEDUC (www.igeduc.org.br), conforme o Edital.

5. Condutas proibidas:

- ✓ Manusear o Caderno de Questões antes do horário oficial.
- ✓ Comunicar-se com outros candidatos durante a prova.
- ✓ Usar aparelhos eletrônicos de qualquer tipo.
- ✓ Anotar o gabarito fora da Folha de Respostas.

6. Exceto quando o enunciado da questão determinar o contrário, considere as seguintes regras:

- ✓ As questões de Língua Portuguesa devem ser respondidas conforme a norma culta vigente à época da aplicação da prova; as de informática, com base na versão mais atualizada dos softwares mencionados na mesma data; e as de legislação, considerando a versão vigente e mais atual de cada lei.



CONHECIMENTOS GERAIS

O texto seguinte servirá de base para responder às questões de 1 a 10.

Os 'espelhos com IA' que estão mudando como cegos se veem

Lucy Edwards, criadora de conteúdo cega conhecida por falar sobre beleza e estilo, afirma que, durante muito tempo, pessoas cegas ouviram que não podiam se ver e que bastava serem bonitas por dentro. "De repente, temos acesso a informações sobre nós mesmas e sobre o mundo. Isso muda nossas vidas." A inteligência artificial, por meio de reconhecimento de imagens e processamento avançado, não apenas descreve ambientes, como também avalia, compara e sugere ajustes na aparência. Essa possibilidade altera a forma como pessoas cegas se percebem.

"Certa manhã, após enviar uma foto, recebi a resposta de que minha pele estava hidratada, mas distante do padrão de perfeição exibido em anúncios de beleza", disse uma entrevistada. "Pela primeira vez em muito tempo, senti minha insatisfação com a aparência de forma concreta." Helena Lewis-Smith, pesquisadora da Universidade de Bristol, explica que pessoas que buscam constantemente retorno sobre o corpo tendem a apresentar menor satisfação com a própria imagem. A IA agora amplia essa prática entre pessoas cegas.

A evolução é recente. Em 2017, segundo Karthik Mahadevan, CEO da Envision, as descrições geradas eram curtas e básicas. A empresa começou oferecendo leitura de textos impressos e passou a integrar modelos de IA em óculos inteligentes e assistentes digitais. Embora muitos usuários recorram à tecnologia para tarefas como ler cartas ou fazer compras, um número significativo a utiliza para se maquiar ou combinar roupas. A pergunta frequente é simples: "Como eu aparento?"

Hoje, diversos aplicativos avaliam usuários com base em padrões tradicionais de beleza, comparando-os a outras pessoas e sugerindo mudanças. Para Lucy Edwards, essa experiência é libertadora: depois de doze anos sem enxergar, ela passou a pedir detalhes ou até uma nota sobre sua aparência. No entanto, especialistas alertam que os impactos podem ser ambíguos. Sistemas de IA frequentemente reproduzem padrões de beleza ocidentais, refletindo os dados com que foram treinados.

Lewis-Smith observa que a comparação constante aumenta a pressão sobre o corpo e pode elevar os índices de ansiedade, depressão e busca por intervenções estéticas. Para pessoas cegas, o desafio é maior, pois as descrições recebidas tornam-se referência central, sem a possibilidade de conferência visual direta. Além disso, o algoritmo não considera subjetividade nem individualidade.

Em busca de respostas, uma entrevistada enviou diversas fotos à versão mais recente do ChatGPT, na tentativa de compreender como o aplicativo analisava os

padrões de beleza. As respostas, porém, revelaram limites: conceitos como "maxilar longo" permaneciam difíceis de interpretar sem contexto.

Meryl Alper, pesquisadora da Northeastern University, lembra que a imagem corporal envolve múltiplos fatores, como contexto, experiências e capacidades do corpo, elementos que a IA não capta de forma plena. Historicamente, modelos de inteligência artificial privilegiaram corpos magros, hipersexualizados e eurocêtricos, reforçando padrões restritos. Como descrevem tudo em termos estritamente visuais, podem gerar insatisfação quando falta contextualização.

Há, contudo, certo grau de controle. O modo como a pergunta é formulada altera a resposta. Mahadevan afirma que a IA aprende preferências e ajusta informações conforme o que a pessoa deseja receber. Edwards reconhece que descrições poéticas ou breves transformam sentimentos sobre si mesma, mas também admite que a ferramenta pode reforçar inseguranças ao sugerir mudanças específicas.

Outro risco são as chamadas "alucinações", quando a IA apresenta informações imprecisas como verdadeiras. Usuários relatam descrições equivocadas sobre cor de cabelo ou expressões faciais, o que pode gerar insegurança. Alguns serviços, como o Aira Explorer, oferecem verificação por agentes humanos, mas, na maioria dos casos, o "espelho textual" continua sendo produzido exclusivamente pela máquina.

Pesquisadores ressaltam que ainda há poucas investigações de grande escala sobre os impactos emocionais dessas tecnologias. Para muitas pessoas cegas, a experiência é simultaneamente empoderadora e desorientadora. Ainda assim, os ganhos são claros: a possibilidade de obter descrições detalhadas de fotos pessoais ou da internet amplia a autonomia e a sensação de pertencimento.

Para o bem ou para o mal, o espelho chegou. Agora, pessoas cegas precisam aprender a conviver com aquilo que ele revela e com as implicações de ver a si mesmas por meio da inteligência artificial.

<https://www.bbc.com/portuguese/articles/ckgxpe0z4nwo>. adaptado.

Questão 01

Pesquisadores afirmam que, embora a tecnologia amplie a autonomia das pessoas cegas, ela pode reforçar padrões restritos de beleza.

Assinale a alternativa correta quanto à nova pontuação, sem alteração do sentido original da frase.

- (A) Embora a tecnologia amplie a autonomia das pessoas cegas, ela pode reforçar padrões restritos de beleza, que pesquisadores afirmam.
- (B) Embora a tecnologia amplie, a autonomia das pessoas cegas ela pode reforçar padrões restritos de beleza, pesquisadores afirmam que.

- (C) Embora a tecnologia amplie a autonomia das pessoas cegas; pesquisadores afirmam que ela pode reforçar padrões restritos de beleza.
- (D) Embora a tecnologia amplie a autonomia das pessoas cegas pesquisadores, afirmam que ela pode reforçar padrões restritos de beleza.

Questão 02

O texto articula terminologia técnica relacionada à inteligência artificial, depoimentos em discurso direto e referências acadêmicas, mantendo regularidade estrutural e unidade de registro ao longo do desenvolvimento argumentativo.

De acordo com o texto-base, é CORRETO afirmar que:

- (A) O texto apresenta hibridização equilibrada entre registro técnico-científico e linguagem coloquial controlada, uma vez que a inserção de relatos pessoais introduz marcas de oralidade que flexibilizam a formalidade predominante.
- (B) Predomina a variedade formal da língua, com vocabulário técnico integrado a construções sintáticas monitoradas, compatíveis com registro jornalístico-analítico de ampla circulação e com padrão de linguagem cuidadosamente controlado.
- (C) Observa-se alternância entre variedade padrão escrita e traços de variação situacional informal, especialmente nos trechos em primeira pessoa, nos quais o enunciador adota construção mais subjetiva e menos monitorada.
- (D) A predominância do registro formal é relativizada pela incorporação de terminologia técnica oriunda do campo digital, o que caracteriza variação diastrática especializada associada a um grupo socioprofissional específico.

Questão 03

O texto articula relato experiencial, exposição de dados técnicos e manifestações de especialistas, estruturando-se a partir de informações factuais combinadas com análise interpretativa e inserções de discurso direto.

De acordo com o texto-base, é CORRETO afirmar que:

- (A) O texto configura-se predominantemente como narrativa literária em primeira pessoa, estruturada a partir de progressão temporal contínua e foco centrado na experiência subjetiva da narradora, sem compromisso com dados objetivos.
- (B) A organização textual corresponde à tipologia injuntiva, pois orienta o leitor quanto ao uso adequado da inteligência artificial e estabelece recomendações normativas implícitas para a construção da autoimagem.

- (C) O gênero predominante é o ensaio acadêmico de natureza estritamente científica, estruturado por fundamentação teórica sistematizada, aparato referencial formalizado, citações metodologicamente organizadas e desenvolvimento analítico baseado em procedimento investigativo explícito.
- (D) Predomina a tipologia dissertativo-expositiva, no gênero reportagem informativa de caráter analítico, com inserção pontual de relato e discurso direto para sustentação argumentativa ao longo do desenvolvimento textual apresentado.

Questão 04

O texto examina o impacto da inteligência artificial na construção da autoimagem de pessoas cegas, articulando relatos individuais, dados tecnológicos e análises acadêmicas para evidenciar uma transformação que envolve simultaneamente ampliação de autonomia e novos riscos simbólicos.

De acordo com o texto-base, é CORRETO afirmar que:

- (A) O texto constrói uma argumentação que reconhece o caráter ambivalente da inteligência artificial, apresentando-a como instrumento de ampliação de autonomia e, simultaneamente, como potencial geradora de inseguranças.
- (B) O texto defende que a incorporação de agentes humanos aos sistemas de inteligência artificial elimina definitivamente as imprecisões técnicas, garantindo total confiabilidade às descrições fornecidas aos usuários.
- (C) O texto sustenta que os efeitos negativos decorrentes do uso da inteligência artificial superam os benefícios relatados, defendendo, de modo implícito, a necessidade de restrição normativa imediata ao emprego dessas ferramentas por pessoas cegas.
- (D) Ao enfatizar a reprodução de padrões estéticos tradicionais, o texto conclui que a inteligência artificial inviabiliza qualquer construção autônoma da autoimagem por pessoas cegas, tornando o processo de autoconhecimento exclusivamente dependente do algoritmo.

Questão 05

Alguns serviços utilizam agentes humanos treinados, que podem verificar a precisão das descrições quando o usuário solicita.

Considerando a classificação morfológica dos vocábulos destacados no trecho acima, é CORRETO afirmar que:

- (A) O vocábulo "quando" é preposição, já que estabelece relação de subordinação entre termos e não admite flexão, funcionando como elemento exclusivamente relacional.
- (B) O vocábulo "alguns" é artigo indefinido, porque introduz o substantivo "serviços" com valor de determinação não específica e pode ser substituído por "um".

- (C) O vocábulo "que" é pronome relativo, pois retoma um termo anterior e não exerce valor meramente conectivo.
- (D) O vocábulo "treinados" é verbo no particípio regular, pois apresenta a terminação típica "-ado" e indica resultado de ação previamente realizada.

Questão 06

No desenvolvimento do texto, observa-se a utilização de recursos responsáveis pela retomada de informações já apresentadas e pela articulação progressiva dos argumentos, especialmente por meio de demonstrativos e expressões que evitam repetição lexical direta.

De acordo com o texto-base, é CORRETO afirmar que:

- (A) As expressões referenciais empregadas funcionam como mecanismo de substituição lexical plena e autossuficiente, eliminando dependência interpretativa do contexto anterior e permitindo compreensão integral mesmo na ausência do referente explicitado previamente no texto.
- (B) O uso reiterado de retomadas demonstrativas introduz momentos de pausa temática que reorganizam o eixo discursivo, promovendo releituras internas e reorientando o foco argumentativo a partir de reformulações sucessivas do conteúdo já mencionado.
- (C) O emprego de expressões como "Essa possibilidade" e "Essa experiência" constitui mecanismo de retomada anafórica, garantindo continuidade temática sem repetição integral do referente anteriormente exposto.
- (D) A utilização de demonstrativos no desenvolvimento do texto estabelece mecanismo catafórico predominante, pois antecipa referentes ainda não explicitados, deslocando o eixo temático para informações subsequentes.

Questão 07

Em busca de respostas, uma entrevistada enviou diversas fotos "à" versão mais recente do ChatGPT, na tentativa de compreender como o aplicativo analisava os padrões de beleza.

Considerando o emprego do sinal indicativo de crase no trecho destacado, é CORRETO afirmar que:

- (A) O emprego do sinal indicativo de crase ocorre porque "versão" é substantivo feminino precedido de numeral implícito, situação em que o artigo feminino passa a ser obrigatório, gerando fusão automática com a preposição.
- (B) O uso de "à" justifica-se pela regência do verbo "enviou", que exige a preposição "a" para introduzir o destinatário, somada ao artigo feminino que determina o substantivo "versão".

- (C) O uso de "à" decorre da presença obrigatória de crase diante de locuções adverbiais femininas, uma vez que "à versão mais recente do ChatGPT" expressa circunstância de finalidade.
- (D) O acento grave é facultativo, pois o verbo "enviar" admite complemento direto e indireto, sendo possível omitir a preposição sem prejuízo gramatical ou alteração sintática do período.

Questão 08

Embora a inteligência artificial ofereça descrições detalhadas e amplie o acesso à informação, pesquisadores alertam que ela pode reforçar padrões restritivos quando é utilizada sem contextualização crítica.

Considerando a organização sintática do período acima, é CORRETO afirmar que:

- (A) O trecho "quando é utilizada sem contextualização crítica" corresponde a uma oração subordinada adverbial condicional, pois estabelece hipótese necessária para a ocorrência do reforço de padrões, equivalendo semanticamente a "se for utilizada".
- (B) A sequência "que ela pode reforçar padrões restritivos" tem valor de oração subordinada adjetiva, pois retoma o termo "pesquisadores" e especifica o conteúdo do grupo referido, delimitando seu referente no texto.
- (C) O período organiza-se por subordinação, mas a concessiva "Embora a inteligência artificial ofereça descrições detalhadas e amplie o acesso à informação" atua como principal, pois apresenta o conteúdo central, enquanto "pesquisadores alertam que..." funciona como comentário acessório que apenas avalia o dado inicial.
- (D) O período é composto por subordinação, e "Embora a inteligência artificial ofereça descrições detalhadas e amplie o acesso à informação" é uma única oração subordinada adverbial concessiva, com dois verbos coordenados no interior do mesmo predicado.

Questão 09

Muitas pessoas "recorrem" à inteligência artificial e "confiam" nas descrições fornecidas pelos aplicativos.

Considerando a regência dos verbos destacados no trecho acima, é CORRETO afirmar que:

- (A) O verbo "recorrem" rege complemento direto, admitindo supressão da preposição sem alteração sintática, ao passo que "confiam" admite dupla regência, com ou sem preposição, no contexto apresentado.
- (B) O verbo "recorrem" rege complemento introduzido pela preposição "a"; o verbo "confiam" rege complemento introduzido pela preposição "em", conforme a norma padrão da regência verbal da língua portuguesa.

- (C) Ambos os verbos são transitivos indiretos e regem a mesma preposição, estabelecendo paralelismo sintático perfeito entre "à inteligência artificial" e "nas descrições".
- (D) O verbo "recorrem" é intransitivo no contexto, pois expressa movimento figurado, enquanto "confiam" atua como transitivo direto ao receber complemento sem necessidade de preposição obrigatória.

Questão 10

Historicamente, modelos de inteligência artificial privilegiaram corpos magros, hipersexualizados e eurocêntricos.

Considerando a organização sintática do período acima, é CORRETO afirmar que:

- (A) O termo "Historicamente" atua como adjunto adnominal do substantivo "modelos", atribuindo-lhe valor temporal, e o segmento "corpos magros, hipersexualizados e eurocêntricos" integra o predicado como complemento nominal exigido pelo verbo.
- (B) O termo "Historicamente" exerce função de adjunto adverbial, enquanto o sintagma "corpos magros, hipersexualizados e eurocêntricos" desempenha a função de objeto direto do verbo "privilegiaram".
- (C) O conjunto "corpos magros, hipersexualizados e eurocêntricos" integra o predicado como termo acessório, pois apenas qualifica o objeto implícito da ação verbal, sem exercer função integrante na estrutura oracional.
- (D) O termo "de inteligência artificial" exerce função de complemento nominal do substantivo "modelos", por completar o sentido do núcleo e estabelecer relação semântica exigida pelo nome.

Questão 11

Henri Wallon propõe uma visão psicogenética integrada do desenvolvimento humano, onde a afetividade, a cognição e a motricidade se alternam em ciclos de predominância funcional. Considerando os estágios de desenvolvimento propostos por Wallon, analise as afirmativas a seguir:

- I. O estágio personalista, que ocorre aproximadamente dos 3 aos 6 anos, é caracterizado pela crise de oposição, onde a criança busca afirmar sua individualidade através da negação do outro.
- II. O estágio sensório-motor e projetivo é marcado pela predominância da afetividade sobre a razão, resultando em um comportamento voltado quase que para a exploração de símbolos abstratos.
- III. A adolescência é descrita como um estágio predominantemente centrípeto, voltado para a reconstrução do eu e para a consolidação de valores morais e existenciais frente às pressões sociais.

Está CORRETO o que se afirma em:

- (A) II apenas.

(B) I e III apenas.

(C) I e II apenas.

(D) I, II e III.

Questão 12

A avaliação psicopedagógica clínica e institucional busca compreender os obstáculos que impedem o sujeito de aprender, analisando o vínculo estabelecido com o objeto de conhecimento. Acerca do assunto, registre V, para as afirmativas verdadeiras, e F, para as falsas:

(__) A Entrevista Operativa Centrada na Aprendizagem (EOCA) tem como objetivo observar como o sujeito interage com materiais diversos para identificar seu esquema de aprendizagem.

(__) O diagnóstico psicopedagógico deve ser um processo estático e focado estritamente na mensuração do quociente de inteligência para classificar o nível de deficiência intelectual.

(__) As provas projetivas psicopedagógicas visam investigar a dimensão afetiva do aprender, revelando a percepção do sujeito sobre sua relação com a escola, a família e consigo mesmo.

(__) O erro, na perspectiva psicopedagógica contemporânea, é compreendido como uma evidência de patologia orgânica irreversível que deve ser corrigida através de métodos puramente mecânicos.

Após análise, assinale a alternativa que apresenta a sequência CORRETA dos itens acima, de cima para baixo:

(A) V, F, V, F.

(B) V, F, F, V.

(C) F, V, V, F.

(D) V, V, F, V.

Questão 13

As teorias da aprendizagem oferecem diferentes modelos explicativos sobre como o ser humano adquire e processa informações, orientando a escolha de metodologias de ensino. Considerando as divergências conceituais entre behaviorismo e construtivismo, analise as afirmativas a seguir:

I. O behaviorismo radical de Skinner foca na modificação do comportamento através do controle de contingências de reforçamento e punição.

II. O construtivismo piagetiano defende que o conhecimento é uma cópia fiel da realidade externa, impressa passivamente na mente do aluno pelo professor.

III. O sociointeracionismo vygotskyano postula que a aprendizagem é um processo socialmente mediado, onde a linguagem funciona como o principal instrumento psicológico.

Está CORRETO o que se afirma em:

- (A) I, II e III.
- (B) I e III apenas.
- (C) II e III apenas.
- (D) I e II apenas.

Questão 14

A zona de desenvolvimento proximal, conceito introduzido por Vygotsky, destaca a importância da mediação para a evolução das funções psicológicas superiores na criança. Diante da dinâmica entre o desenvolvimento real e o potencial, assinale a alternativa CORRETA.

- (A) A Zona de Desenvolvimento Proximal (ZDP) define o limite biológico intransponível de aprendizagem, impedindo que a cultura interfere no desenvolvimento de capacidades lógicas.
- (B) A Zona de Desenvolvimento Proximal (ZDP) é o espaço entre o que a criança consegue realizar sozinha e o que é capaz de fazer com o auxílio de um parceiro mais experiente.
- (C) O desenvolvimento das funções psicológicas superiores ocorre de forma independente das interações sociais, sendo um processo puramente endógeno e individual.
- (D) A intervenção pedagógica deve focar no nível de desenvolvimento real, evitando apresentar desafios que exijam a colaboração de colegas ou do professor.

Questão 15

A qualidade das interações estabelecidas na sala de aula atua como um suporte emocional indispensável para a disposição subjetiva do aluno frente aos desafios intelectuais. Acerca do assunto, registre V, para as afirmativas verdadeiras, e F, para as falsas:

- () A relação pedagógica de autoridade deve ser exercida de forma dialógica, baseando-se no respeito mútuo e na competência profissional, sem recorrer ao autoritarismo.
- () O efeito Pigmalião demonstra que as expectativas positivas ou negativas do professor sobre o desempenho dos alunos tendem a influenciar os resultados alcançados por eles.
- () O clima escolar é um constructo irrelevante para a aprendizagem, uma vez que o sucesso acadêmico depende unicamente do método didático utilizado pelo docente.
- () A escuta sensível do professor permite identificar as necessidades afetivas do estudante, favorecendo a criação de um ambiente seguro para a exploração do erro.

Após análise, assinale a alternativa que apresenta a sequência CORRETA dos itens acima, de cima para baixo:

- (A) F, V, V, V.

- (B) V, V, F, V.
- (C) V, F, V, F.
- (D) V, V, V, F.

Questão 16

A distinção diagnóstica entre dificuldades de aprendizagem e transtornos de aprendizagem é vital para a condução do acompanhamento psicopedagógico e para a adequação das práticas docentes em sala de aula. Diante do quadro clínico da Dislexia e dos fatores ambientais envolvidos na escolarização, assinale a alternativa CORRETA.

- (A) A Dislexia é classificada como uma dificuldade de aprendizagem de ordem psicogênica, sendo causada pela falta de estimulação precoce da leitura e escrita no ambiente familiar.
- (B) As dificuldades de aprendizagem são caracterizadas por alterações cromossômicas severas que impedem a aquisição da linguagem escrita, independentemente das intervenções pedagógicas realizadas.
- (C) A Dislexia é um transtorno do neurodesenvolvimento de origem biológica, caracterizado por dificuldades persistentes na precisão e fluência da leitura, que independe de motivação ou nível de instrução escolar.
- (D) Os transtornos de aprendizagem desaparecem completamente após os doze anos de idade se o estudante for submetido a métodos intensivos de caligrafia e memorização de textos clássicos.

Questão 17

A epistemologia genética de Piaget descreve que o desenvolvimento cognitivo precede a aprendizagem, sendo a equilibração majorante o motor que impulsiona a construção de estruturas mentais. No contexto da transição entre os estágios de desenvolvimento propostos por Jean Piaget, assinale a alternativa CORRETA.

- (A) A passagem do estágio pré-operatório para o operatório concreto é marcada pela aquisição da reversibilidade do pensamento, permitindo que a criança compreenda a conservação de quantidades apesar das mudanças na aparência física.
- (B) A passagem do estágio pré-operatório para o operatório concreto ocorre quando o pensamento se torna totalmente egocêntrico, impedindo que o sujeito coordene diferentes pontos de vista sobre uma mesma realidade espacial ou social.
- (C) A passagem do estágio pré-operatório para o operatório concreto é inviabilizada se houver o desenvolvimento da função simbólica, uma vez que a representação mental bloqueia a percepção direta das propriedades físicas da matéria.

(D) A passagem do estágio pré-operatório para o operatório concreto fundamenta-se na maturação biológica dos lobos frontais, tornando a criança capaz de realizar operações puramente abstratas e hipotético-dedutivas sem o apoio de objetos.

Questão 18

A Política Nacional de Educação Especial na Perspectiva da Educação Inclusiva determina que o sistema escolar deve se adaptar para acolher a diversidade de estudantes. Diante das diretrizes de acessibilidade e do papel do psicopedagogo na inclusão, assinale a alternativa CORRETA.

- (A) O Atendimento Educacional Especializado (AEE) deve substituir as aulas regulares de matemática e português em salas de aula segregadas para garantir a proteção do aluno.
- (B) O Atendimento Educacional Especializado (AEE) é um serviço pedagógico que complementa ou suplementa a formação do aluno com deficiência, devendo ser realizado no contraturno.
- (C) O Plano de Desenvolvimento Individualizado (PDI) é um documento burocrático facultativo que visa justificar a exclusão de alunos autistas das atividades de educação física.
- (D) A inclusão escolar deve ser garantida apenas para estudantes que apresentem desempenho acadêmico compatível com a média da turma, sem necessidade de apoios técnicos.

Questão 19

A intervenção psicopedagógica institucional foca na escuta dos sujeitos da escola e na análise dos processos que geram a queixa escolar, visando o fortalecimento das relações de ensino-aprendizagem. Acerca do assunto, registre V, para as afirmativas verdadeiras, e F, para as falsas:

- A atuação preventiva do psicopedagogo na escola envolve a assessoria aos professores para a flexibilização do currículo frente às necessidades dos alunos.
- O psicopedagogo institucional deve focar sua intervenção no atendimento clínico individualizado dos alunos indisciplinados dentro da biblioteca escolar.
- A análise do Projeto Político Pedagógico (PPP) é um instrumento essencial para a compreensão das concepções de aprendizagem que norteiam as práticas docentes da instituição.
- A intervenção institucional deve promover espaços de reflexão coletiva que permitam transformar o olhar da equipe escolar sobre o aluno que não aprende.

Após análise, assinale a alternativa que apresenta a sequência CORRETA dos itens acima, de cima para baixo:

- (A) V, F, V, V.
- (B) V, V, V, V.

(C) V, F, F, V.

(D) F, V, F, V.

Questão 20

A neurociência e a psicologia da educação demonstram que as emoções exercem um papel modulador nos processos de atenção e consolidação da memória durante a atividade escolar. Considerando a influência da afetividade na aprendizagem, analise as afirmativas a seguir:

- I. O sistema límbico, responsável pelo processamento emocional, atua em conjunto com o córtex pré-frontal para determinar a relevância dos estímulos de aprendizagem.
- II. Estados de estresse crônico elevam os níveis de cortisol, o que favorece a neuroplasticidade hipocampal e acelera a recuperação de informações verbais complexas.
- III. A motivação intrínseca, vinculada ao interesse próprio do sujeito pelo objeto de estudo, está associada a uma aprendizagem mais profunda e duradoura.

Está CORRETO o que se afirma em:

- (A) I e II apenas.
- (B) I, II e III.
- (C) I e III apenas.
- (D) II apenas.

CONHECIMENTOS ESPECÍFICOS

Questão 21

A promoção da saúde na Educação Física escolar deve transcender a prática esportiva competitiva, focando na construção da autonomia para a manutenção de um estilo de vida ativo. Acerca do assunto, registre V, para as afirmativas verdadeiras, e F, para as falsas:

- A promoção da saúde na escola fundamenta-se na concepção positiva de saúde, entendida como um recurso para a vida e não como a simples ausência de doenças.
- O desenvolvimento do letramento físico permite que o aluno adquira confiança e motivação para se engajar em atividades físicas diversas ao longo de toda a vida.
- A abordagem da saúde na Educação Física deve ser pautada no modelo biomédico, priorizando a prescrição de exercícios baseada em frequências cardíacas fixas e rígidas.
- As políticas de promoção da saúde indicam que o ambiente escolar deve favorecer o engajamento coletivo, considerando os determinantes sociais e culturais do movimento humano.

Após análise, assinale a alternativa que apresenta a sequência CORRETA dos itens acima, de cima para baixo:

- (A) V, V, V, F.

(B) V, V, F, V.

(C) F, V, V, V.

(D) V, F, V, F.

Questão 22

A compreensão tática nos esportes coletivos exige a leitura de jogo e a tomada de decisão em situações de incerteza e pressão temporal. Considerando os sistemas táticos e princípios de jogo, analise as afirmativas a seguir.

I. No handebol, o sistema defensivo 6:0 é caracterizado por uma barreira linear junto à linha de seis metros, visando dificultar infiltrações e arremessos de curta distância.

II. O basquetebol utiliza a defesa por zona para induzir o erro de passe do adversário, exigindo maior coordenação coletiva e comunicação entre os defensores para cobrir os espaços.

III. O "Slackline" e o "Parkour" são classificados como práticas corporais de aventura na natureza, exigindo obrigatoriamente o uso de GPS e equipamentos de navegação satelital.

Está CORRETO o que se afirma em:

(A) I e II apenas.

(B) II apenas.

(C) I, II e III.

(D) I e III apenas.

Questão 23

O planejamento do treinamento para jovens deve considerar a idade biológica e os períodos sensíveis para o desenvolvimento das capacidades físicas. Considerando os princípios científicos do treinamento desportivo, analise as afirmativas a seguir.

I. O Princípio da Individualidade Biológica indica que, embora as leis do treinamento sejam gerais, cada organismo responde de forma única aos estímulos de carga.

II. O Princípio da Sobrecarga estabelece que para ocorrer adaptação, o estímulo deve ser superior ao limiar habitual, devendo o aumento ser gradual e sistemático.

III. O Pico de Velocidade de Crescimento (PVC) é um marco maturacional importante, momento em que o treinamento de força máxima com cargas elevadas deve ser a prioridade absoluta.

Está CORRETO o que se afirma em:

(A) I e II apenas.

(B) II apenas.

(C) I, II e III.

(D) I e III apenas.

Questão 24

O exercício físico atua como uma polipílula metabólica, modulando citocinas e vias de sinalização que reduzem o risco de desenvolvimento de condições crônicas sistêmicas. Considerando o papel das miocinas e do exercício, analise as afirmativas a seguir.

I. O tecido muscular esquelético atua como um órgão endócrino, liberando miocinas como a irisina, que estimula o escurecimento do tecido adiposo branco, melhorando o perfil metabólico.

II. A prática regular de exercícios físicos promove a redução da inflamação sistêmica de baixo grau através do aumento dos níveis circulantes de interleucina-6 durante o esforço, seguida de um aumento de citocinas anti-inflamatórias.

III. O treinamento de força é contraindicado para indivíduos com hipertensão arterial sistêmica, pois o aumento da pressão intratorácica durante a manobra de Valsalva causa danos imediatos e irreversíveis às paredes arteriais.

Está CORRETO o que se afirma em:

(A) I e II apenas.

(B) I e III apenas.

(C) I, II e III.

(D) II apenas.

Questão 25

As lutas na Educação Física escolar devem ser trabalhadas como práticas de oposição que respeitam a integridade física e os valores éticos dos participantes. Considerando a distinção entre lutas e artes marciais, analise as afirmativas a seguir.

I. As lutas caracterizam-se pelo combate corpo a corpo direto ou mediado por instrumentos, com regras que visam a pontuação e a preservação dos lutadores.

II. O ensino de lutas na escola deve focar primordialmente na eficácia dos golpes traumáticos para garantir que o aluno saiba se defender em situações reais de conflito urbano.

III. As lutas de matriz indígena brasileira, como o Huka-huka, podem ser utilizadas para discutir a diversidade étnico-cultural e a história dos povos originários.

Está CORRETO o que se afirma em:

(A) II apenas.

(B) I, II e III.

(C) I e II apenas.

(D) I e III apenas.

Questão 26

A Base Nacional Comum Curricular (BNCC) define unidades temáticas que devem ser trabalhadas de forma a garantir os direitos de aprendizagem de todos os

alunos. Acerca do assunto, registre V, para as afirmativas verdadeiras, e F, para as falsas:

() A unidade temática "Brincadeiras e Jogos" deve focar na distinção entre o jogo e o esporte, enfatizando a flexibilidade das regras e a ausência de institucionalização.

() O componente Educação Física, segundo a Base Nacional Comum Curricular, deve assegurar que o aluno seja capaz de experimentar, fruir e produzir sentidos sobre a cultura corporal de movimento.

() As habilidades do objeto de conhecimento "Esportes de Invasão" para os anos iniciais focam na especialização técnica precoce e na seleção dos talentos para as competições escolares.

() A unidade temática "Danças" nos anos finais deve contemplar a análise dos preconceitos e estereótipos associados às danças urbanas e de matriz africana e indígena.

Após análise, assinale a alternativa que apresenta a sequência CORRETA dos itens acima, de cima para baixo:

- (A) F, F, V, V.
- (B) V, V, F, V.
- (C) F, V, V, F.
- (D) V, F, F, V.

Questão 27

A Educação Física, como componente curricular obrigatório da Educação Básica, deve articular seus saberes com o projeto político-pedagógico da escola. Considerando o histórico legal da disciplina na Lei de Diretrizes e Bases da Educação Nacional (LDBEN), analise as afirmativas a seguir.

I. A Educação Física é componente curricular obrigatório da educação básica, sendo sua prática facultativa ao aluno que possua prole e ao que cumpra jornada de trabalho igual ou superior a seis horas.

II. O ensino da Educação Física deve ser integrado à proposta pedagógica da escola, ajustando-se às faixas etárias e às condições da população escolar.

III. A dispensa da prática de Educação Física para maiores de trinta anos e para quem presta serviço militar obrigatório é automática e impede a participação nas aulas teóricas.

Está CORRETO o que se afirma em:

- (A) II apenas.
- (B) I, II e III.
- (C) I e III apenas.
- (D) I e II apenas.

Questão 28

A motivação e a ansiedade são fatores psicológicos que influenciam o desempenho e a permanência dos alunos

nas atividades da Educação Física. Diante das teorias da motivação, assinale a alternativa CORRETA.

- (A) A ansiedade pré-competitiva deve ser eliminada por completo através de técnicas de repressão emocional, para garantir que o aluno não sinta nenhum tipo de pressão durante a aula.
- (B) A motivação extrínseca, baseada apenas em recompensas materiais e notas, é a única forma eficaz de manter adolescentes engajados em práticas corporais de longa duração.
- (C) A Teoria da Autodeterminação propõe que a motivação intrínseca é favorecida quando o indivíduo sente que suas necessidades de autonomia, competência e pertencimento são atendidas.
- (D) O clima motivacional orientado para o ego é aquele em que o professor valoriza o esforço individual e o progresso pessoal em relação às próprias habilidades anteriores do aluno.

Questão 29

A organização curricular na Educação Física exige que o professor selecione conteúdos que respeitem a progressão do conhecimento e a diversidade cultural dos estudantes. Considerando os critérios de validade, relevância e adequação, analise as afirmativas a seguir.

I. O critério da relevância social indica que os conteúdos devem estar conectados com as necessidades da comunidade e com as transformações da cultura corporal no contexto global.

II. A organização em espiral permite que os conteúdos sejam retomados em diferentes níveis de ensino, aumentando gradativamente a complexidade conceitual e técnica.

III. Os conteúdos devem ser selecionados com base na preferência pessoal dos alunos mais habilidosos da turma para garantir a motivação e a ordem durante as atividades práticas.

Está CORRETO o que se afirma em:

- (A) I e III apenas.
- (B) II apenas.
- (C) I, II e III.
- (D) I e II apenas.

Questão 30

A Educação Física desempenha um papel crucial na formação da cidadania ao proporcionar o acesso democrático à cultura corporal e à reflexão crítica sobre o movimento. Diante da função social da disciplina na escola republicana, assinale a alternativa CORRETA.

- (A) O componente curricular deve focar na domesticação dos corpos e na disciplina militar, visando garantir a ordem social e a obediência cega às normas institucionais.

- (B) A principal função social da Educação Física é a detecção de talentos esportivos para suprir as seleções nacionais, transformando a escola em um centro de treinamento de alto rendimento.
- (C) A Educação Física possui uma função puramente biológica, devendo abster-se de discussões políticas ou sociais para não comprometer o tempo destinado ao desenvolvimento da força física.
- (D) A Educação Física deve contribuir para que os alunos compreendam as relações de poder, os interesses econômicos e os preconceitos que atravessam as práticas corporais na sociedade.

Questão 31

O corpo humano não é apenas um dado biológico, mas uma construção sociocultural atravessada por sentidos e valores produzidos historicamente. Diante da relação entre Educação Física e as questões de gênero e corpo na contemporaneidade, assinale a alternativa CORRETA.

- (A) A separação por sexo nas aulas de Educação Física é a estratégia mais eficiente para garantir que as meninas não se sintam intimidadas pela suposta superioridade biológica natural dos meninos.
- (B) O esporte de alto rendimento deve ser o modelo absoluto para a prática escolar, pois reflete os valores de meritocracia e competitividade necessários para o sucesso na sociedade atual.
- (C) A cultura corporal de movimento é um patrimônio imutável que deve ser transmitido fielmente pelo professor, evitando discussões sobre a influência do consumo e da mídia sobre o corpo.
- (D) A Educação Física escolar deve problematizar os padrões de beleza e os estereótipos de gênero, promovendo aulas mistas que incentivem o respeito e a equidade nas práticas corporais.

Questão 32

A inclusão de alunos com deficiência nas aulas de Educação Física exige a adaptação de métodos e materiais para garantir a participação efetiva e equânime de todos. Acerca do assunto, registre V, para as afirmativas verdadeiras, e F, para as falsas:

- O Desenho Universal para a Aprendizagem propõe a criação de currículos flexíveis que minimizam barreiras e maximizam a aprendizagem para todos os estudantes.
- Alunos com deficiência intelectual devem ser mantidos em atividades isoladas de observação para evitar que o ritmo da turma seja prejudicado durante os jogos coletivos.
- A adaptação de regras em jogos cooperativos pode favorecer a inclusão, permitindo que cada aluno contribua com suas potencialidades específicas para o objetivo comum.
- A Educação Física inclusiva pressupõe que o professor possua conhecimentos básicos sobre as patologias, focando mais nas possibilidades do que nas

limitações dos alunos.

Após análise, assinale a alternativa que apresenta a sequência CORRETA dos itens acima, de cima para baixo:

- (A) V, V, F, V.
- (B) V, F, F, V.
- (C) V, F, V, V.
- (D) F, V, V, F.

Questão 33

A prática sistemática de exercícios físicos promove alterações estruturais e funcionais no cérebro que podem potencializar processos de aprendizagem e memória. Acerca do assunto, registre V, para as afirmativas verdadeiras, e F, para as falsas:

- O exercício aeróbico estimula a liberação do Fator Neurotrófico Derivado do Cérebro (BDNF), que favorece a neuroplasticidade e a sobrevivência neuronal no hipocampo.
- A prática de atividades físicas complexas que exigem planejamento motor ativa o córtex pré-frontal, melhorando as funções executivas como atenção e controle inibitório.
- O exercício físico crônico é capaz de reduzir o fluxo sanguíneo cerebral global, o que preserva os neurônios contra o estresse oxidativo causado pelo excesso de oxigênio.
- Janelas de oportunidade motora referem-se a períodos críticos do desenvolvimento em que o sistema nervoso está mais sensível à aquisição de determinados estímulos.

Após análise, assinale a alternativa que apresenta a sequência CORRETA dos itens acima, de cima para baixo:

- (A) V, V, V, F.
- (B) F, V, V, V.
- (C) V, F, V, F.
- (D) V, V, F, V.

Questão 34

A ginástica na Educação Física abrange diversas modalidades que trabalham as capacidades físicas e a consciência corporal de forma sistematizada. Considerando as características da Ginástica para Todos e das ginásticas de competição, analise as afirmativas a seguir.

- I. A Ginástica para Todos fundamenta-se na inclusão e na participação coletiva, integrando diversos elementos da cultura corporal sem fins competitivos ou de premiação.
- II. A Ginástica Artística feminina contempla quatro aparelhos: salto, barras assimétricas, trave de equilíbrio e solo, exigindo altos níveis de força, flexibilidade e coordenação.

III. O método calistênico, historicamente importante no Brasil, foca na utilização do peso corporal e em exercícios rítmicos para o desenvolvimento da saúde e estética.

Está CORRETO o que se afirma em:

- (A) II apenas.
- (B) I e II apenas.
- (C) I, II e III.
- (D) I e III apenas.

Questão 35

O lazer é um direito social garantido constitucionalmente e a Educação Física possui um papel pedagógico fundamental na formação para o lazer consciente. No contexto das funções do lazer descritas por Dumazedier e sua aplicação escolar, assinale a alternativa CORRETA.

- (A) A função de diversão do lazer exclui a possibilidade de reflexão crítica sobre a indústria cultural, devendo o professor apenas reproduzir os conteúdos veiculados pela mídia de massa.
- (B) O lazer escolar deve ser entendido como o tempo livre destinado à recreação livre sem nenhuma mediação pedagógica, visando apenas o gasto energético dos alunos entre as aulas teóricas.
- (C) A função de desenvolvimento da personalidade no lazer permite que o indivíduo participe de atividades que buscam a superação de limites e a criatividade, além do simples descanso.
- (D) As atividades de lazer devem ser pautadas no desinteresse total, o que impede a Educação Física de ensinar conteúdos técnicos ou históricos sobre as práticas corporais trabalhadas.

Questão 36

A Educação Física brasileira passou por diferentes tendências pedagógicas que refletem o momento político e social do país em cada época. Acerca do assunto, registre V, para as afirmativas verdadeiras, e F, para as falsas:

- () A tendência Higienista, predominante até meados de 1930, focava na saúde pública e na eugenia, utilizando a Educação Física como instrumento de saneamento da raça.
- () A tendência Militarista visava a formação de um cidadão obediente e apto para a defesa da pátria, priorizando o rigor formal e a disciplina dos gestos.
- () A tendência Crítico-Superadora, surgida na década de 1980, propõe o ensino baseado na justiça social e na leitura da realidade a partir da cultura corporal.
- () O período da Ditadura Militar (1964-1985) marcou o auge da Educação Física Humanista, com foco no desenvolvimento emocional e na autoexpressão livre dos alunos.

Após análise, assinale a alternativa que apresenta a sequência CORRETA dos itens acima, de cima para baixo:

- (A) V, V, F, V.
- (B) V, V, V, F.
- (C) F, V, V, V.
- (D) V, F, F, V.

Questão 37

O jogo é um fenômeno cultural complexo que permite a simulação da realidade e a experimentação de papéis sociais em um ambiente seguro. Diante das teorias do jogo e sua aplicação pedagógica, assinale a alternativa CORRETA.

- (A) Os jogos cooperativos baseiam-se na eliminação sistemática dos participantes menos aptos para garantir que os sobreviventes desenvolvam a resiliência e a competitividade.
- (B) A brincadeira de faz-de-conta é irrelevante para o desenvolvimento cognitivo da criança, devendo ser substituída por jogos pré-desportivos focados no drible e no passe.
- (C) O jogo simbólico, segundo Vygotsky, permite que a criança represente papéis sociais e internalize regras culturais, favorecendo o desenvolvimento cognitivo e social.
- (D) O conceito de *paidia*, descrito por Caillois, refere-se ao jogo regrado, institucionalizado e burocrático, que exige alto controle das emoções e obediência a normas rígidas.

Questão 38

A avaliação na Educação Física escolar deve ser processual e formativa, permitindo que professor e aluno compreendam os avanços no domínio das práticas corporais. Diante da necessidade de diferenciar os objetivos da avaliação somativa e formativa, assinale a alternativa CORRETA.

- (A) Os testes de desempenho motor, como o vaivém de 20 metros, devem ser os únicos instrumentos avaliativos na Educação Física escolar para garantir a objetividade da nota bimestral.
- (B) A avaliação formativa ocorre durante o processo de ensino-aprendizagem, utilizando o *feedback* constante para reorientar o planejamento docente e auxiliar o aluno na superação de suas dificuldades.
- (C) A avaliação somativa deve ser aplicada no início do ano letivo para classificar os alunos por níveis de aptidão física, garantindo que os menos aptos sejam dispensados das aulas práticas.
- (D) A autoavaliação é um procedimento desaconselhável no Ensino Fundamental, pois a subjetividade do aluno impede a verificação da eficácia pedagógica dos conteúdos trabalhados em aula.

Questão 39

A Teoria dos Sistemas Dinâmicos propõe que o desenvolvimento motor não é apenas um processo de maturação do sistema nervoso central, mas uma emergência de restrições. Diante da complexidade da aquisição de novas habilidades motoras na infância, assinale a alternativa CORRETA.

- (A) O aprendizado de habilidades motoras complexas depende da formação de programas motores generalizados armazenados na memória de longo prazo, que são executados sem interferência das variações ambientais.
- (B) O desenvolvimento motor é um processo linear e previsível que cessa ao final da adolescência, momento em que as capacidades físicas atingem o patamar máximo de desempenho biológico.
- (C) O desenvolvimento motor segue uma ordem hierárquica e rígida ditada pelo córtex cerebral, sendo a maturação biológica o fator determinante para o surgimento de marcos motores estáveis.
- (D) O surgimento de novos padrões de movimento ocorre pela interação entre as restrições do organismo, do ambiente e da tarefa, onde pequenos ajustes em variáveis de controle podem gerar mudanças qualitativas.

Questão 40

O metabolismo energético durante o esforço físico é regulado pela intensidade e duração da atividade, alternando a predominância dos sistemas bioenergéticos. Acerca do assunto, registre V, para as afirmativas verdadeiras, e F, para as falsas:

() O sistema ATP-CP (adenosina trifosfato e fosfocreatina) fornece energia imediata para esforços de curtíssima duração e potência máxima, como um salto ou um arranque.

() O ciclo de Krebs e a cadeia de transporte de elétrons ocorrem no citosol da fibra muscular, sendo responsáveis pela produção rápida de lactato em condições de hipóxia.

() O quociente respiratório (QR) próximo a 0,7 indica que o organismo está utilizando predominantemente gorduras como fonte de substrato energético durante o repouso ou exercício leve.

() O débito cardíaco aumenta linearmente com a intensidade do exercício até o máximo, sendo o produto do volume de ejeção pela frequência cardíaca.

Após análise, assinale a alternativa que apresenta a sequência CORRETA dos itens acima, de cima para baixo:

- (A) V, F, V, V.
- (B) F, V, V, F.
- (C) V, V, F, V.
- (D) V, F, F, V.

Questão 41

O Projeto Político-Pedagógico (PPP) constitui instrumento orientador da organização do trabalho escolar, articulando dimensões pedagógicas, normativas e sociopolíticas. Quando concebido em perspectiva democrática, sua elaboração envolve a participação da comunidade escolar e a definição coletiva de prioridades e compromissos institucionais. Com base nessa compreensão, assinale a alternativa CORRETA.

- (A) A construção coletiva do PPP articula a experiência profissional, a cultura da comunidade e os referenciais normativos, orientando-se por um projeto de sociedade comprometido com a ampliação da cidadania e a superação das desigualdades.
- (B) A elaboração do PPP demanda coordenação técnica da equipe gestora e fundamentação em referenciais especializados, sendo a participação da comunidade escolar incorporada principalmente na fase de consolidação das propostas.
- (C) O PPP organiza prioridades pedagógicas e administrativas da escola, estruturando metas e estratégias institucionais a partir das diretrizes educacionais vigentes e das decisões estabelecidas pelos órgãos de gestão.
- (D) A coerência entre o PPP e as Diretrizes Curriculares Nacionais assegura que a escola mantenha alinhamento às orientações do sistema de ensino, garantindo unidade pedagógica independentemente das especificidades socioculturais locais.

Questão 42

Nos termos da Lei nº 9.394/1996 (Lei de Diretrizes e Bases da Educação Nacional – LDB), a Educação Básica organiza-se em etapas, podendo também ser ofertada em diferentes modalidades. Considerando exclusivamente a organização em etapas da Educação Básica, julgue os itens a seguir:

- I. Ensino Fundamental.
- II. Educação de Jovens e Adultos (EJA).
- III. Educação Especial.

É CORRETO o que se afirma em:

- (A) I, apenas.
- (B) I e II, apenas.
- (C) II e III, apenas.
- (D) I, II e III.

Questão 43

Nos termos da Lei nº 14.113/2020 (Novo FUNDEB), sem considerar jurisprudência, doutrina ou quaisquer outras fontes, a distribuição dos recursos de que trata o art. 7º dar-se-á em função do número de alunos matriculados nas respectivas redes públicas de educação básica presencial. Conforme o Art. 10 da referida Lei, a complementação da União e os critérios de distribuição devem observar diferenças e ponderações relativas ao

valor anual por aluno, considerando determinados indicadores. Dentre as opções abaixo, assinale a alternativa INCORRETA.

- (A) Indicadores de disponibilidade de recursos vinculados à educação de cada ente federado.
- (B) Nível socioeconômico dos educandos.
- (C) Indicadores de utilização do potencial de arrecadação tributária de cada ente federado.
- (D) Nível educacional dos educandos.

Questão 44

Nos termos da Resolução CNE/CEB nº 07/2010, que fixa as Diretrizes Curriculares Nacionais para o Ensino Fundamental de 9 anos, e sem considerar jurisprudência, doutrina ou quaisquer outras fontes, o art. 5º estabelece o direito que se constitui como fundamento maior dessas Diretrizes. Assinale a alternativa CORRETA.

- (A) Direito à educação, entendido como direito inalienável do ser humano e condição para o exercício da cidadania.
- (B) Direito à formação técnica profissional integrada ao ensino fundamental, condicionada ao desempenho mínimo anual do estudante.
- (C) Direito à aprendizagem formal estruturada com base em conteúdos curriculares previamente definidos pelos sistemas de ensino.
- (D) Direito à progressão continuada independentemente da consolidação das aprendizagens essenciais.

Questão 45

Nos termos do art. 4º, inciso VII, da Lei nº 9.394/1996 (Lei de Diretrizes e Bases da Educação Nacional – LDB), sem considerar jurisprudência, doutrina ou quaisquer outras fontes, o dever do Estado será efetivado mediante a garantia de oferta de educação escolar regular para jovens e adultos, assegurando-se aos que forem trabalhadores condições de acesso e permanência na escola. De acordo com o referido dispositivo legal, assinale a alternativa CORRETA.

- (A) Com atendimento educacional complementar voltado ao reforço das aprendizagens básicas.
- (B) Com políticas de incentivo financeiro destinadas à permanência dos estudantes trabalhadores.
- (C) Com características e modalidades adequadas às suas necessidades e disponibilidades específicas.
- (D) Com organização curricular flexível e possibilidade de atividades pedagógicas não presenciais.

Questão 46

A Resolução CNE/CP nº 2/2019, sem considerar jurisprudência, doutrina ou quaisquer outras fontes, define as Diretrizes Curriculares Nacionais para a Formação Inicial de Professores para a Educação Básica e institui a Base Nacional Comum para a Formação Inicial de Professores da Educação Básica

(BNC-Formação). Conforme o disposto no art. 2º da referida Resolução, a formação docente pressupõe o desenvolvimento, pelo licenciando, das competências gerais previstas na (I), bem como das aprendizagens essenciais a serem garantidas aos estudantes, considerando os aspectos intelectual, físico, cultural, social e emocional, tendo como perspectiva o desenvolvimento pleno da pessoa, visando à (II). Assinale a alternativa que substitui CORRETAMENTE os itens (I) e (II):

- (A) I. Base Nacional Comum Curricular – Educação Básica; II. Educação Integral.
- (B) I. Base Nacional Comum Curricular – Educação Básica; II. Educação Inclusiva.
- (C) I. Constituição da República Federativa do Brasil; II. Educação Permanente.
- (D) I. Constituição da República Federativa do Brasil; II. Educação à Distância.

Questão 47

De acordo com o Decreto Federal nº 11.556/2023, que institui o Compromisso Nacional Criança Alfabetizada, e considerando exclusivamente os princípios previstos no art. 3º do referido decreto, sem considerar jurisprudência, doutrina ou outras fontes, analise os itens a seguir:

I. A valorização dos profissionais da educação infantil e dos anos iniciais do ensino fundamental.

II. A promoção individual pessoal, proporcionando o bem-estar humano e a valorização de cada ser.

III. O respeito à liberdade, a promoção da tolerância, o reconhecimento e a valorização da diversidade.

É CORRETO o que se afirma em:

- (A) II e III, apenas.
- (B) I, II e III.
- (C) I e III, apenas.
- (D) II, apenas.

Questão 48

Os Conselhos Escolares constituem instâncias colegiadas compostas por representantes da comunidade escolar e da comunidade local, com atribuições de natureza político-pedagógica, administrativa e financeira, no âmbito da unidade escolar. Configuram-se como instrumentos fundamentais para a efetivação da gestão democrática do ensino público.

Fonte: BRASIL. Ministério da Educação. Secretaria de Educação Básica. Conselhos escolares: democratização da escola e construção da cidadania. Brasília, DF: Ministério da Educação, Secretaria de Educação Básica, 2004.

Sobre os Conselhos Escolares, julgue os itens a seguir como Verdadeiros (V) ou Falsos (F):

() Caracterizam-se como espaço de participação institucionalizada, no qual diferentes segmentos da

comunidade escolar intervêm na definição de prioridades, no acompanhamento das ações pedagógicas e na aplicação dos recursos financeiros, fortalecendo a corresponsabilidade na gestão da escola.

(___) Embora promovam a participação da comunidade escolar, os Conselhos Escolares não possuem natureza deliberativa, restringindo-se à função consultiva e ao acompanhamento das decisões previamente definidas pela equipe gestora.

(___) Atuam como instância articuladora do Projeto Político-Pedagógico, contribuindo para a construção coletiva de metas, diretrizes e estratégias institucionais alinhadas aos princípios da gestão democrática.

Assinale a alternativa com a sequência CORRETA de cima para baixo.

- (A) V, V, F.
- (B) V, F, V.
- (C) F, F, V.
- (D) F, V, F.

Questão 49

A qualidade do ensino resulta de uma gestão escolar que integra suas diferentes dimensões. A literatura educacional destaca que a administração escolar deve articular as dimensões política e pedagógica, reconhecendo que o trabalho da gestão se organiza em dimensões que estruturam o cotidiano da escola. Tradicionalmente, identificam-se as dimensões administrativa, financeira e pedagógica, as quais podem receber outras nomenclaturas ao longo do tempo, mas mantêm características semelhantes. Considerando as dimensões da gestão escolar, assinale a alternativa CORRETA acerca daquela que se relaciona de forma predominante ao processo de ensino e aprendizagem:

- (A) A dimensão financeira é predominante, pois o planejamento orçamentário define as condições estruturais da aprendizagem.
- (B) Não há relação de predominância, visto que todas as dimensões possuem equivalência no processo educativo.
- (C) Há relação de predominância, sendo a dimensão pedagógica a que incide diretamente sobre o ensino e a aprendizagem.
- (D) A dimensão administrativa é predominante, uma vez que organiza os fluxos e rotinas escolares que sustentam o processo educativo.

Questão 50

A Base Nacional Comum Curricular (BNCC) estabelece dez Competências Gerais para a Educação Básica. Sem considerar jurisprudência, doutrina ou quaisquer outras fontes, e com base exclusivamente no texto da BNCC, assinale a alternativa CORRETA que corresponda à Competência Geral relacionada à Cultura Digital.

- (A) Valorizar e fruir manifestações artísticas e culturais, participando de práticas diversificadas da produção artístico-cultural em diferentes contextos.
- (B) Compreender, utilizar e criar tecnologias digitais de forma crítica, ética e reflexiva, produzindo conhecimentos e exercendo protagonismo nas práticas sociais.
- (C) Valorizar a diversidade de saberes e experiências culturais, realizando escolhas alinhadas ao projeto de vida e ao exercício da cidadania.
- (D) Argumentar com base em fatos, dados e informações confiáveis, formulando e defendendo ideias que promovam direitos humanos e consciência socioambiental.

PROPOSTA DE REDAÇÃO

ATENÇÃO! A redação deverá conter, no mínimo, 20 (vinte) e, no máximo, 30 (trinta) linhas. O texto deverá ser manuscrito, em letra legível, observando-se as normas da língua portuguesa padrão.

TEXTO DE REFERÊNCIA:

O Projeto Político-Pedagógico (PPP) é um instrumento fundamental para a organização do trabalho pedagógico da escola, pois orienta suas ações, objetivos, práticas educativas e identidade institucional. Sua elaboração deve ocorrer de forma coletiva, envolvendo gestores, professores, alunos, famílias e demais membros da comunidade escolar, de modo a refletir a realidade e as necessidades da instituição.

Durante o processo de construção do PPP de uma determinada escola, alguns professores relataram dificuldades que comprometiam a qualidade do trabalho. Entre os problemas apontados, destacam-se: a baixa participação da comunidade escolar no processo de elaboração; a compreensão limitada, por parte de alguns envolvidos, acerca da realidade da escola; e a sugestão de utilização de modelos prontos de PPP de outras instituições, sem a devida adaptação ao contexto local.

Diante desse cenário, redija um texto dissertativo-argumentativo, respondendo à seguinte questão:

COMO O PROCESSO DE ELABORAÇÃO DO PROJETO POLÍTICO-PEDAGÓGICO PODE SER CONDUZIDO DE FORMA PARTICIPATIVA, CONTEXTUALIZADA E EFICAZ, DE MODO A EVITAR OU MINIMIZAR OS PROBLEMAS APRESENTADOS?

Em seu texto, apresente argumentos consistentes, utilize exemplos, se julgar pertinente, e proponha possíveis estratégias para aprimorar o processo de construção do PPP.

Nº

RASCUNHO DA REDAÇÃO

1

2

3

4

5

6

7

8

9

10

11

12

13

14

15

16

17

18

19

20

21

22

23

24

25

26

27

28

29

30

RASCUNHO - NÃO DESTAQUE