

**EDITAL Nº 001/2026 DO CONCURSO PÚBLICO  
UNIFICADO PARA O MUNICÍPIO DE JATI (CE)**

**MUNICÍPIO DE JATI (CE)**

**PROFESSOR DE EDUCAÇÃO INFANTIL E  
CRECHE**

**MANHÃ**

**Atenção: Fraudar ou tentar fraudar Concursos Públicos é Crime previsto no art. 311-A do Código Penal.**

**ORIENTAÇÕES IMPORTANTES AO CANDIDATO:**

**1. Conferência de documentos:**

- ✓ Verifique seu nome, número do documento e número de inscrição em todos os materiais entregues.
- ✓ Confira o Caderno de Questões quanto a falhas de impressão ou numeração.

**2. Cumprimento das normas:**

- ✓ O descumprimento de qualquer regra constante no Edital, Caderno de Questões ou Folha de Respostas poderá acarretar a eliminação do candidato.

**3. Folha de Respostas:**

- ✓ É o único documento válido para avaliação.
- ✓ Preencha corretamente o campo da assinatura.
- ✓ Assinale apenas uma alternativa por item.
- ✓ Utilize apenas caneta esferográfica azul ou preta.
- ✓ Devolva a Folha de Respostas preenchida e assinada ao fiscal.

**4. Divulgação de provas e gabaritos:**

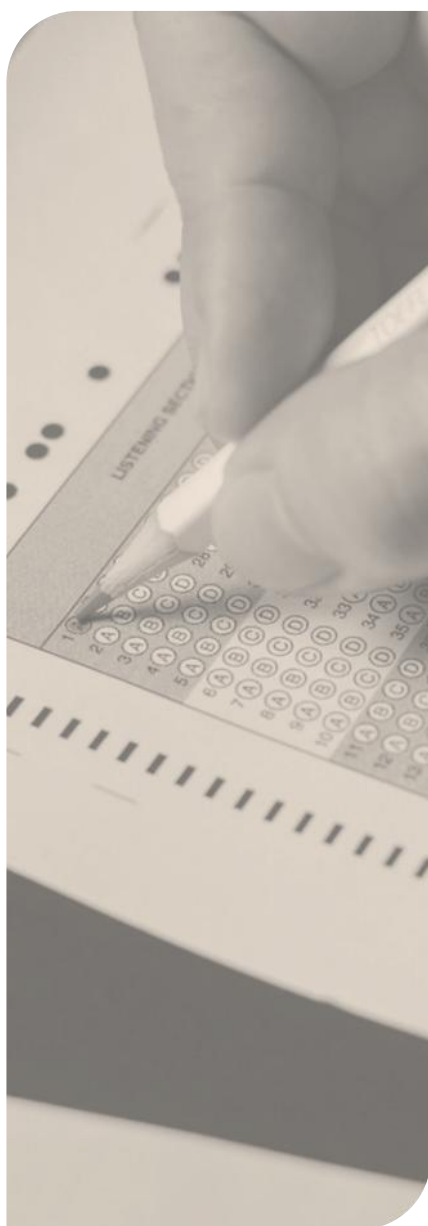
- ✓ Estarão disponíveis no site do Instituto IGEDUC ([www.igeduc.org.br](http://www.igeduc.org.br)), conforme o Edital.

**5. Condutas proibidas:**

- ✓ Manusear o Caderno de Questões antes do horário oficial.
- ✓ Comunicar-se com outros candidatos durante a prova.
- ✓ Usar aparelhos eletrônicos de qualquer tipo.
- ✓ Anotar o gabarito fora da Folha de Respostas.

**6. Exceto quando o enunciado da questão determinar o contrário, considere as seguintes regras:**

- ✓ As questões de Língua Portuguesa devem ser respondidas conforme a norma culta vigente à época da aplicação da prova; as de informática, com base na versão mais atualizada dos softwares mencionados na mesma data; e as de legislação, considerando a versão vigente e mais atual de cada lei.



## CONHECIMENTOS GERAIS

O texto seguinte servirá de base para responder às questões de 1 a 10.

### Os 'espelhos com IA' que estão mudando como cegos se veem

Lucy Edwards, criadora de conteúdo cega conhecida por falar sobre beleza e estilo, afirma que, durante muito tempo, pessoas cegas ouviram que não podiam se ver e que bastava serem bonitas por dentro. "De repente, temos acesso a informações sobre nós mesmas e sobre o mundo. Isso muda nossas vidas." A inteligência artificial, por meio de reconhecimento de imagens e processamento avançado, não apenas descreve ambientes, como também avalia, compara e sugere ajustes na aparência. Essa possibilidade altera a forma como pessoas cegas se percebem.

"Certa manhã, após enviar uma foto, recebi a resposta de que minha pele estava hidratada, mas distante do padrão de perfeição exibido em anúncios de beleza", disse uma entrevistada. "Pela primeira vez em muito tempo, senti minha insatisfação com a aparência de forma concreta." Helena Lewis-Smith, pesquisadora da Universidade de Bristol, explica que pessoas que buscam constantemente retorno sobre o corpo tendem a apresentar menor satisfação com a própria imagem. A IA agora amplia essa prática entre pessoas cegas.

A evolução é recente. Em 2017, segundo Karthik Mahadevan, CEO da Envision, as descrições geradas eram curtas e básicas. A empresa começou oferecendo leitura de textos impressos e passou a integrar modelos de IA em óculos inteligentes e assistentes digitais. Embora muitos usuários recorram à tecnologia para tarefas como ler cartas ou fazer compras, um número significativo a utiliza para se maquiar ou combinar roupas. A pergunta frequente é simples: "Como eu aparento?"

Hoje, diversos aplicativos avaliam usuários com base em padrões tradicionais de beleza, comparando-os a outras pessoas e sugerindo mudanças. Para Lucy Edwards, essa experiência é libertadora: depois de doze anos sem enxergar, ela passou a pedir detalhes ou até uma nota sobre sua aparência. No entanto, especialistas alertam que os impactos podem ser ambíguos. Sistemas de IA frequentemente reproduzem padrões de beleza ocidentais, refletindo os dados com que foram treinados.

Lewis-Smith observa que a comparação constante aumenta a pressão sobre o corpo e pode elevar os índices de ansiedade, depressão e busca por intervenções estéticas. Para pessoas cegas, o desafio é maior, pois as descrições recebidas tornam-se referência central, sem a possibilidade de conferência visual direta. Além disso, o algoritmo não considera subjetividade nem individualidade.

Em busca de respostas, uma entrevistada enviou diversas fotos à versão mais recente do ChatGPT, na tentativa de compreender como o aplicativo analisava os

padrões de beleza. As respostas, porém, revelaram limites: conceitos como "maxilar longo" permaneciam difíceis de interpretar sem contexto.

Meryl Alper, pesquisadora da Northeastern University, lembra que a imagem corporal envolve múltiplos fatores, como contexto, experiências e capacidades do corpo, elementos que a IA não capta de forma plena. Historicamente, modelos de inteligência artificial privilegiaram corpos magros, hipersexualizados e eurocêtricos, reforçando padrões restritos. Como descrevem tudo em termos estritamente visuais, podem gerar insatisfação quando falta contextualização.

Há, contudo, certo grau de controle. O modo como a pergunta é formulada altera a resposta. Mahadevan afirma que a IA aprende preferências e ajusta informações conforme o que a pessoa deseja receber. Edwards reconhece que descrições poéticas ou breves transformam sentimentos sobre si mesma, mas também admite que a ferramenta pode reforçar inseguranças ao sugerir mudanças específicas.

Outro risco são as chamadas "alucinações", quando a IA apresenta informações imprecisas como verdadeiras. Usuários relatam descrições equivocadas sobre cor de cabelo ou expressões faciais, o que pode gerar insegurança. Alguns serviços, como o Aira Explorer, oferecem verificação por agentes humanos, mas, na maioria dos casos, o "espelho textual" continua sendo produzido exclusivamente pela máquina.

Pesquisadores ressaltam que ainda há poucas investigações de grande escala sobre os impactos emocionais dessas tecnologias. Para muitas pessoas cegas, a experiência é simultaneamente empoderadora e desorientadora. Ainda assim, os ganhos são claros: a possibilidade de obter descrições detalhadas de fotos pessoais ou da internet amplia a autonomia e a sensação de pertencimento.

Para o bem ou para o mal, o espelho chegou. Agora, pessoas cegas precisam aprender a conviver com aquilo que ele revela e com as implicações de ver a si mesmas por meio da inteligência artificial.

<https://www.bbc.com/portuguese/articles/ckgxpe0z4nwo>. adaptado.

### Questão 01

Pesquisadores afirmam que, embora a tecnologia amplie a autonomia das pessoas cegas, ela pode reforçar padrões restritos de beleza.

Assinale a alternativa correta quanto à nova pontuação, sem alteração do sentido original da frase.

- (A) Embora a tecnologia amplie, a autonomia das pessoas cegas ela pode reforçar padrões restritos de beleza, pesquisadores afirmam que.
- (B) Embora a tecnologia amplie a autonomia das pessoas cegas pesquisadores, afirmam que ela pode reforçar padrões restritos de beleza.

- (C) Embora a tecnologia amplie a autonomia das pessoas cegas, ela pode reforçar padrões restritos de beleza, que pesquisadores afirmam.
- (D) Embora a tecnologia amplie a autonomia das pessoas cegas; pesquisadores afirmam que ela pode reforçar padrões restritos de beleza.

### Questão 02

Embora a inteligência artificial ofereça descrições detalhadas e amplie o acesso à informação, pesquisadores alertam que ela pode reforçar padrões restritivos quando é utilizada sem contextualização crítica.

Considerando a organização sintática do período acima, é CORRETO afirmar que:

- (A) O trecho "quando é utilizada sem contextualização crítica" corresponde a uma oração subordinada adverbial condicional, pois estabelece hipótese necessária para a ocorrência do reforço de padrões, equivalendo semanticamente a "se for utilizada".
- (B) A sequência "que ela pode reforçar padrões restritivos" tem valor de oração subordinada adjetiva, pois retoma o termo "pesquisadores" e especifica o conteúdo do grupo referido, delimitando seu referente no texto.
- (C) O período é composto por subordinação, e "Embora a inteligência artificial ofereça descrições detalhadas e amplie o acesso à informação" é uma única oração subordinada adverbial concessiva, com dois verbos coordenados no interior do mesmo predicado.
- (D) O período organiza-se por subordinação, mas a concessiva "Embora a inteligência artificial ofereça descrições detalhadas e amplie o acesso à informação" atua como principal, pois apresenta o conteúdo central, enquanto "pesquisadores alertam que..." funciona como comentário acessório que apenas avalia o dado inicial.

### Questão 03

O texto examina o impacto da inteligência artificial na construção da autoimagem de pessoas cegas, articulando relatos individuais, dados tecnológicos e análises acadêmicas para evidenciar uma transformação que envolve simultaneamente ampliação de autonomia e novos riscos simbólicos.

De acordo com o texto-base, é CORRETO afirmar que:

- (A) Ao enfatizar a reprodução de padrões estéticos tradicionais, o texto conclui que a inteligência artificial inviabiliza qualquer construção autônoma da autoimagem por pessoas cegas, tornando o processo de autoconhecimento exclusivamente dependente do algoritmo.
- (B) O texto defende que a incorporação de agentes humanos aos sistemas de inteligência artificial elimina definitivamente as imprecisões técnicas, garantindo total confiabilidade às descrições fornecidas aos usuários.

- (C) O texto sustenta que os efeitos negativos decorrentes do uso da inteligência artificial superam os benefícios relatados, defendendo, de modo implícito, a necessidade de restrição normativa imediata ao emprego dessas ferramentas por pessoas cegas.
- (D) O texto constrói uma argumentação que reconhece o caráter ambivalente da inteligência artificial, apresentando-a como instrumento de ampliação de autonomia e, simultaneamente, como potencial geradora de inseguranças.

### Questão 04

O texto articula terminologia técnica relacionada à inteligência artificial, depoimentos em discurso direto e referências acadêmicas, mantendo regularidade estrutural e unidade de registro ao longo do desenvolvimento argumentativo.

De acordo com o texto-base, é CORRETO afirmar que:

- (A) A predominância do registro formal é relativizada pela incorporação de terminologia técnica oriunda do campo digital, o que caracteriza variação diastrática especializada associada a um grupo socioprofissional específico.
- (B) Observa-se alternância entre variedade padrão escrita e traços de variação situacional informal, especialmente nos trechos em primeira pessoa, nos quais o enunciador adota construção mais subjetiva e menos monitorada.
- (C) O texto apresenta hibridização equilibrada entre registro técnico-científico e linguagem coloquial controlada, uma vez que a inserção de relatos pessoais introduz marcas de oralidade que flexibilizam a formalidade predominante.
- (D) Predomina a variedade formal da língua, com vocabulário técnico integrado a construções sintáticas monitoradas, compatíveis com registro jornalístico-analítico de ampla circulação e com padrão de linguagem cuidadosamente controlado.

### Questão 05

Em busca de respostas, uma entrevistada enviou diversas fotos "à" versão mais recente do ChatGPT, na tentativa de compreender como o aplicativo analisava os padrões de beleza.

Considerando o emprego do sinal indicativo de crase no trecho destacado, é CORRETO afirmar que:

- (A) O acento grave é facultativo, pois o verbo "enviar" admite complemento direto e indireto, sendo possível omitir a preposição sem prejuízo gramatical ou alteração sintática do período.
- (B) O uso de "à" decorre da presença obrigatória de crase diante de locuções adverbiais femininas, uma vez que "à versão mais recente do ChatGPT" expressa circunstância de finalidade.

- (C) O emprego do sinal indicativo de crase ocorre porque "versão" é substantivo feminino precedido de numeral implícito, situação em que o artigo feminino passa a ser obrigatório, gerando fusão automática com a preposição.
- (D) O uso de "à" justifica-se pela regência do verbo "enviou", que exige a preposição "a" para introduzir o destinatário, somada ao artigo feminino que determina o substantivo "versão".

### Questão 06

Muitas pessoas "recorrem" à inteligência artificial e "confiam" nas descrições fornecidas pelos aplicativos.

Considerando a regência dos verbos destacados no trecho acima, é CORRETO afirmar que:

- (A) Ambos os verbos são transitivos indiretos e regem a mesma preposição, estabelecendo paralelismo sintático perfeito entre "à inteligência artificial" e "nas descrições".
- (B) O verbo "recorrem" rege complemento introduzido pela preposição "a"; o verbo "confiam" rege complemento introduzido pela preposição "em", conforme a norma padrão da regência verbal da língua portuguesa.
- (C) O verbo "recorrem" rege complemento direto, admitindo supressão da preposição sem alteração sintática, ao passo que "confiam" admite dupla regência, com ou sem preposição, no contexto apresentado.
- (D) O verbo "recorrem" é intransitivo no contexto, pois expressa movimento figurado, enquanto "confiam" atua como transitivo direto ao receber complemento sem necessidade de preposição obrigatória.

### Questão 07

O texto articula relato experiencial, exposição de dados técnicos e manifestações de especialistas, estruturando-se a partir de informações factuais combinadas com análise interpretativa e inserções de discurso direto.

De acordo com o texto-base, é CORRETO afirmar que:

- (A) O gênero predominante é o ensaio acadêmico de natureza estritamente científica, estruturado por fundamentação teórica sistematizada, aparato referencial formalizado, citações metodologicamente organizadas e desenvolvimento analítico baseado em procedimento investigativo explícito.
- (B) O texto configura-se predominantemente como narrativa literária em primeira pessoa, estruturada a partir de progressão temporal contínua e foco centrado na experiência subjetiva da narradora, sem compromisso com dados objetivos.

- (C) Predomina a tipologia dissertativo-expositiva, no gênero reportagem informativa de caráter analítico, com inserção pontual de relato e discurso direto para sustentação argumentativa ao longo do desenvolvimento textual apresentado.
- (D) A organização textual corresponde à tipologia injuntiva, pois orienta o leitor quanto ao uso adequado da inteligência artificial e estabelece recomendações normativas implícitas para a construção da autoimagem.

### Questão 08

Historicamente, modelos de inteligência artificial privilegiaram corpos magros, hipersexualizados e eurocêtricos.

Considerando a organização sintática do período acima, é CORRETO afirmar que:

- (A) O conjunto "corpos magros, hipersexualizados e eurocêtricos" integra o predicado como termo acessório, pois apenas qualifica o objeto implícito da ação verbal, sem exercer função integrante na estrutura oracional.
- (B) O termo "de inteligência artificial" exerce função de complemento nominal do substantivo "modelos", por completar o sentido do núcleo e estabelecer relação semântica exigida pelo nome.
- (C) O termo "Historicamente" atua como adjunto adnominal do substantivo "modelos", atribuindo-lhe valor temporal, e o segmento "corpos magros, hipersexualizados e eurocêtricos" integra o predicado como complemento nominal exigido pelo verbo.
- (D) O termo "Historicamente" exerce função de adjunto adverbial, enquanto o sintagma "corpos magros, hipersexualizados e eurocêtricos" desempenha a função de objeto direto do verbo "privilegiaram".

### Questão 09

No desenvolvimento do texto, observa-se a utilização de recursos responsáveis pela retomada de informações já apresentadas e pela articulação progressiva dos argumentos, especialmente por meio de demonstrativos e expressões que evitam repetição lexical direta.

De acordo com o texto-base, é CORRETO afirmar que:

- (A) O emprego de expressões como "Essa possibilidade" e "Essa experiência" constitui mecanismo de retomada anafórica, garantindo continuidade temática sem repetição integral do referente anteriormente exposto.
- (B) O uso reiterado de retomadas demonstrativas introduz momentos de pausa temática que reorganizam o eixo discursivo, promovendo releituras internas e reorientando o foco argumentativo a partir de reformulações sucessivas do conteúdo já mencionado.

- (C) A utilização de demonstrativos no desenvolvimento do texto estabelece mecanismo catafórico predominante, pois antecipa referentes ainda não explicitados, deslocando o eixo temático para informações subseqüentes.
- (D) As expressões referenciais empregadas funcionam como mecanismo de substituição lexical plena e autossuficiente, eliminando dependência interpretativa do contexto anterior e permitindo compreensão integral mesmo na ausência do referente explicitado previamente no texto.

### Questão 10

Alguns serviços utilizam agentes humanos treinados, que podem verificar a precisão das descrições quando o usuário solicita.

Considerando a classificação morfológica dos vocábulos destacados no trecho acima, é CORRETO afirmar que:

- (A) O vocábulo "que" é pronome relativo, pois retoma um termo anterior e não exerce valor meramente conectivo.
- (B) O vocábulo "alguns" é artigo indefinido, porque introduz o substantivo "serviços" com valor de determinação não específica e pode ser substituído por "um".
- (C) O vocábulo "treinados" é verbo no particípio regular, pois apresenta a terminação típica "-ado" e indica resultado de ação previamente realizada.
- (D) O vocábulo "quando" é preposição, já que estabelece relação de subordinação entre termos e não admite flexão, funcionando como elemento exclusivamente relacional.

### Questão 11

As teorias da aprendizagem oferecem diferentes modelos explicativos sobre como o ser humano adquire e processa informações, orientando a escolha de metodologias de ensino. Considerando as divergências conceituais entre behaviorismo e construtivismo, analise as afirmativas a seguir:

I. O behaviorismo radical de Skinner foca na modificação do comportamento através do controle de contingências de reforçamento e punição.

II. O construtivismo piagetiano defende que o conhecimento é uma cópia fiel da realidade externa, impressa passivamente na mente do aluno pelo professor.

III. O sociointeracionismo vygotskyano postula que a aprendizagem é um processo socialmente mediado, onde a linguagem funciona como o principal instrumento psicológico.

Está CORRETO o que se afirma em:

- (A) II e III apenas.
- (B) I e III apenas.
- (C) I e II apenas.

- (D) I, II e III.

### Questão 12

A epistemologia genética de Piaget descreve que o desenvolvimento cognitivo precede a aprendizagem, sendo a equilíbrio majorante o motor que impulsiona a construção de estruturas mentais. No contexto da transição entre os estágios de desenvolvimento propostos por Jean Piaget, assinale a alternativa CORRETA.

- (A) A passagem do estágio pré-operatório para o operatório concreto é marcada pela aquisição da reversibilidade do pensamento, permitindo que a criança compreenda a conservação de quantidades apesar das mudanças na aparência física.
- (B) A passagem do estágio pré-operatório para o operatório concreto fundamenta-se na maturação biológica dos lobos frontais, tornando a criança capaz de realizar operações puramente abstratas e hipotético-dedutivas sem o apoio de objetos.
- (C) A passagem do estágio pré-operatório para o operatório concreto é inviabilizada se houver o desenvolvimento da função simbólica, uma vez que a representação mental bloqueia a percepção direta das propriedades físicas da matéria.
- (D) A passagem do estágio pré-operatório para o operatório concreto ocorre quando o pensamento se torna totalmente egocêntrico, impedindo que o sujeito coordene diferentes pontos de vista sobre uma mesma realidade espacial ou social.

### Questão 13

A Política Nacional de Educação Especial na Perspectiva da Educação Inclusiva determina que o sistema escolar deve se adaptar para acolher a diversidade de estudantes. Diante das diretrizes de acessibilidade e do papel do psicopedagogo na inclusão, assinale a alternativa CORRETA.

- (A) O Atendimento Educacional Especializado (AEE) é um serviço pedagógico que complementa ou suplementa a formação do aluno com deficiência, devendo ser realizado no contraturno.
- (B) A inclusão escolar deve ser garantida apenas para estudantes que apresentem desempenho acadêmico compatível com a média da turma, sem necessidade de apoios técnicos.
- (C) O Atendimento Educacional Especializado (AEE) deve substituir as aulas regulares de matemática e português em salas de aula segregadas para garantir a proteção do aluno.
- (D) O Plano de Desenvolvimento Individualizado (PDI) é um documento burocrático facultativo que visa justificar a exclusão de alunos autistas das atividades de educação física.

### Questão 14

A qualidade das interações estabelecidas na sala de

aula atua como um suporte emocional indispensável para a disposição subjetiva do aluno frente aos desafios intelectuais. Acerca do assunto, registre V, para as afirmativas verdadeiras, e F, para as falsas:

( ) A relação pedagógica de autoridade deve ser exercida de forma dialógica, baseando-se no respeito mútuo e na competência profissional, sem recorrer ao autoritarismo.

( ) O efeito Pigmalião demonstra que as expectativas positivas ou negativas do professor sobre o desempenho dos alunos tendem a influenciar os resultados alcançados por eles.

( ) O clima escolar é um constructo irrelevante para a aprendizagem, uma vez que o sucesso acadêmico depende unicamente do método didático utilizado pelo docente.

( ) A escuta sensível do professor permite identificar as necessidades afetivas do estudante, favorecendo a criação de um ambiente seguro para a exploração do erro.

Após análise, assinale a alternativa que apresenta a sequência CORRETA dos itens acima, de cima para baixo:

- (A) V, V, V, F.
- (B) F, V, V, V.
- (C) V, V, F, V.
- (D) V, F, V, F.

### Questão 15

A distinção diagnóstica entre dificuldades de aprendizagem e transtornos de aprendizagem é vital para a condução do acompanhamento psicopedagógico e para a adequação das práticas docentes em sala de aula. Diante do quadro clínico da Dislexia e dos fatores ambientais envolvidos na escolarização, assinale a alternativa CORRETA.

- (A) As dificuldades de aprendizagem são caracterizadas por alterações cromossômicas severas que impedem a aquisição da linguagem escrita, independentemente das intervenções pedagógicas realizadas.
- (B) A Dislexia é um transtorno do neurodesenvolvimento de origem biológica, caracterizado por dificuldades persistentes na precisão e fluência da leitura, que independe de motivação ou nível de instrução escolar.
- (C) Os transtornos de aprendizagem desaparecem completamente após os doze anos de idade se o estudante for submetido a métodos intensivos de caligrafia e memorização de textos clássicos.
- (D) A Dislexia é classificada como uma dificuldade de aprendizagem de ordem psicogênica, sendo causada pela falta de estimulação precoce da leitura e escrita no ambiente familiar.

### Questão 16

A avaliação psicopedagógica clínica e institucional busca compreender os obstáculos que impedem o sujeito de aprender, analisando o vínculo estabelecido com o objeto de conhecimento. Acerca do assunto, registre V, para as afirmativas verdadeiras, e F, para as falsas:

( ) A Entrevista Operativa Centrada na Aprendizagem (EOCA) tem como objetivo observar como o sujeito interage com materiais diversos para identificar seu esquema de aprendizagem.

( ) O diagnóstico psicopedagógico deve ser um processo estático e focado estritamente na mensuração do quociente de inteligência para classificar o nível de deficiência intelectual.

( ) As provas projetivas psicopedagógicas visam investigar a dimensão afetiva do aprender, revelando a percepção do sujeito sobre sua relação com a escola, a família e consigo mesmo.

( ) O erro, na perspectiva psicopedagógica contemporânea, é compreendido como uma evidência de patologia orgânica irreversível que deve ser corrigida através de métodos puramente mecânicos.

Após análise, assinale a alternativa que apresenta a sequência CORRETA dos itens acima, de cima para baixo:

- (A) F, V, V, F.
- (B) V, F, V, F.
- (C) V, F, F, V.
- (D) V, V, F, V.

### Questão 17

A neurociência e a psicologia da educação demonstram que as emoções exercem um papel modulador nos processos de atenção e consolidação da memória durante a atividade escolar. Considerando a influência da afetividade na aprendizagem, analise as afirmativas a seguir:

I. O sistema límbico, responsável pelo processamento emocional, atua em conjunto com o córtex pré-frontal para determinar a relevância dos estímulos de aprendizagem.

II. Estados de estresse crônico elevam os níveis de cortisol, o que favorece a neuroplasticidade hipocampal e acelera a recuperação de informações verbais complexas.

III. A motivação intrínseca, vinculada ao interesse próprio do sujeito pelo objeto de estudo, está associada a uma aprendizagem mais profunda e duradoura.

Está CORRETO o que se afirma em:

- (A) I e III apenas.
- (B) I, II e III.
- (C) I e II apenas.
- (D) II apenas.

### Questão 18

A zona de desenvolvimento proximal, conceito introduzido por Vygotsky, destaca a importância da mediação para a evolução das funções psicológicas superiores na criança. Diante da dinâmica entre o desenvolvimento real e o potencial, assinale a alternativa CORRETA.

- (A) A Zona de Desenvolvimento Proximal (ZDP) define o limite biológico intransponível de aprendizagem, impedindo que a cultura interfere no desenvolvimento de capacidades lógicas.
- (B) A intervenção pedagógica deve focar no nível de desenvolvimento real, evitando apresentar desafios que exijam a colaboração de colegas ou do professor.
- (C) O desenvolvimento das funções psicológicas superiores ocorre de forma independente das interações sociais, sendo um processo puramente endógeno e individual.
- (D) A Zona de Desenvolvimento Proximal (ZDP) é o espaço entre o que a criança consegue realizar sozinha e o que é capaz de fazer com o auxílio de um parceiro mais experiente.

### Questão 19

A intervenção psicopedagógica institucional foca na escuta dos sujeitos da escola e na análise dos processos que geram a queixa escolar, visando o fortalecimento das relações de ensino-aprendizagem. Acerca do assunto, registre V, para as afirmativas verdadeiras, e F, para as falsas:

- () A atuação preventiva do psicopedagogo na escola envolve a assessoria aos professores para a flexibilização do currículo frente às necessidades dos alunos.
- () O psicopedagogo institucional deve focar sua intervenção no atendimento clínico individualizado dos alunos indisciplinados dentro da biblioteca escolar.
- () A análise do Projeto Político Pedagógico (PPP) é um instrumento essencial para a compreensão das concepções de aprendizagem que norteiam as práticas docentes da instituição.
- () A intervenção institucional deve promover espaços de reflexão coletiva que permitam transformar o olhar da equipe escolar sobre o aluno que não aprende.

Após análise, assinale a alternativa que apresenta a sequência CORRETA dos itens acima, de cima para baixo:

- (A) V, V, V, V.
- (B) F, V, F, V.
- (C) V, F, V, V.
- (D) V, F, F, V.

### Questão 20

Henri Wallon propõe uma visão psicogenética integrada do desenvolvimento humano, onde a afetividade, a cognição e a motricidade se alternam em ciclos de predominância funcional. Considerando os estágios de desenvolvimento propostos por Wallon, analise as afirmativas a seguir:

I. O estágio personalista, que ocorre aproximadamente dos 3 aos 6 anos, é caracterizado pela crise de oposição, onde a criança busca afirmar sua individualidade através da negação do outro.

II. O estágio sensório-motor e projetivo é marcado pela predominância da afetividade sobre a razão, resultando em um comportamento voltado quase que para a exploração de símbolos abstratos.

III. A adolescência é descrita como um estágio predominantemente centrípeto, voltado para a reconstrução do eu e para a consolidação de valores morais e existenciais frente às pressões sociais.

Está CORRETO o que se afirma em:

- (A) I e II apenas.
- (B) I e III apenas.
- (C) I, II e III.
- (D) II apenas.

## CONHECIMENTOS ESPECÍFICOS

### Questão 21

Considere as afirmativas relacionadas à cultura infantil e ao protagonismo da criança, com base na Base Nacional Comum Curricular – BNCC (2017), na Resolução CNE/CEB nº 5/2009 e nas contribuições teóricas de autores contemporâneos. Registre V, para verdadeiras, e F, para falsas:

() A cultura infantil constitui-se nas interações entre as crianças e entre elas e os adultos, sendo marcada por processos de criação, interpretação e ressignificação das experiências vividas no cotidiano.

() O protagonismo infantil implica reconhecer a criança como participante ativa dos processos educativos, cabendo ao professor organizar contextos que favoreçam sua expressão, escuta e participação.

() A cultura infantil organiza-se como reprodução direta dos valores e práticas do mundo adulto, cabendo à instituição educativa orientar a assimilação progressiva dessas referências sociais.

Assinale a alternativa com a sequência CORRETO de cima para baixo:

- (A) V, V, V.
- (B) F, V, V.
- (C) V, V, F.
- (D) V, F, V.

## Questão 22

Analise a inserção das práticas relacionadas à educação ambiental, à saúde, à higiene e à alimentação na Educação Infantil, considerando sua função na constituição de experiências formativas e na produção de sentidos pelas crianças nas interações com o corpo, o outro e o ambiente. Assinale a alternativa CORRETA.

- (A) A inserção dessas práticas deve ocorrer como dimensão constitutiva do cotidiano educativo, articulando experiências corporais e ambientais que possibilitem construção progressiva de significados sobre cuidado, interdependência e pertencimento.
- (B) A inserção dessas práticas deve ocorrer como dimensão orientadora das experiências educativas, estruturando situações que favoreçam elaboração progressiva de condutas relacionadas à manutenção do bem-estar individual e coletivo.
- (C) A inserção dessas práticas deve ocorrer como dimensão organizadora das rotinas institucionais, estruturando experiências que favoreçam incorporação gradual de comportamentos relacionados à preservação e ao equilíbrio coletivo.
- (D) A inserção dessas práticas deve ocorrer como dimensão formativa mediada pelo adulto, organizando experiências que favoreçam assimilação progressiva de referências culturais associadas à regulação do corpo e do ambiente.

## Questão 23

Com base na Base Nacional Comum Curricular – BNCC (2017), especialmente no que se refere aos campos de experiências e à organização do planejamento pedagógico na Educação Infantil, analise o papel do professor na elaboração de práticas que articulem intencionalidade educativa, escuta sensível e direitos de aprendizagem, considerando a criança como sujeito ativo no processo educativo. Assinale a alternativa CORRETA.

- (A) O planejamento pedagógico deve articular campos de experiências e objetivos instrucionais definidos previamente, organizando situações que assegurem domínio progressivo de habilidades acadêmicas escolares convencionais.
- (B) O planejamento pedagógico deve articular campos de experiências e conteúdos escolares formais, organizando situações que priorizem aquisição progressiva de competências cognitivas sistematizadas curriculares escolares.
- (C) O planejamento pedagógico deve articular campos de experiências e direitos de aprendizagem, organizando situações que favoreçam interações significativas e ampliem progressivamente as formas de expressão infantil.
- (D) O planejamento pedagógico deve articular campos de experiências e atividades estruturadas sequencialmente, organizando situações que garantam preparação progressiva para exigências formais escolares posteriores.

## Questão 24

Considere as afirmativas relacionadas à Educação Inclusiva, à Educação das Relações Étnico-Raciais e à Educação Especial na perspectiva da inclusão, com base na Constituição Federal de 1988, na Lei nº 9.394/1996, na Lei nº 10.639/2003, na Lei nº 13.146/2015 (Lei Brasileira de Inclusão) e na Base Nacional Comum Curricular – BNCC, sem considerar jurisprudência ou doutrina. Registre V, para verdadeiras, e F, para falsas:

(\_\_\_) A educação inclusiva fundamenta-se no princípio de que todas as crianças têm direito de participar das experiências educativas, cabendo à instituição organizar condições pedagógicas que favoreçam sua participação.

(\_\_\_) A educação das relações étnico-raciais integra o currículo escolar como dimensão formativa, promovendo o reconhecimento das diferentes matrizes culturais que constituem a sociedade brasileira.

(\_\_\_) A educação especial na perspectiva da inclusão organiza-se como modalidade substitutiva à escolarização comum, garantindo atendimento educacional em espaços específicos conforme as necessidades dos estudantes.

Assinale a alternativa com a sequência CORRETA de cima para baixo:

- (A) V, V, F.
- (B) V, F, V.
- (C) F, V, V.
- (D) V, V, V.

## Questão 25

Considerando o papel do acolhimento, da escuta sensível e da organização do ambiente na promoção da segurança física e emocional das crianças, considerando sua função na constituição do vínculo pedagógico e no desenvolvimento infantil, analise as proposições a seguir e assinale a alternativa CORRETA.

- (A) A organização do ambiente e a escuta sensível constituem dimensões mediadoras da ação pedagógica, favorecendo assimilação gradual das referências relacionais presentes nas interações educativas.
- (B) A organização do ambiente e a escuta sensível constituem dimensões estruturantes da rotina institucional, favorecendo adaptação progressiva das crianças às exigências coletivas do contexto educativo.
- (C) A organização do ambiente e a escuta sensível constituem dimensões formativas da prática pedagógica, favorecendo elaboração progressiva de comportamentos compatíveis com a convivência institucional.

(D) A organização do ambiente e a escuta sensível constituem dimensões relacionais do trabalho pedagógico, favorecendo construção de vínculos que sustentam segurança emocional e participação ativa infantil.

### Questão 26

A Base Nacional Comum Curricular – BNCC (2017) e a Resolução CNE/CEB nº 5/2009 estabelecem que a transição da Educação Infantil para o Ensino Fundamental deve assegurar continuidade dos processos de aprendizagem, respeitando as especificidades do desenvolvimento infantil e evitando rupturas abruptas na experiência educativa. Nesse contexto, analise as asserções a seguir e a relação proposta entre elas:

I. O planejamento pedagógico deve considerar a continuidade das experiências vividas na Educação Infantil, assegurando que a transição para o Ensino Fundamental preserve formas de aprendizagem baseadas na interação e na construção de significados.

PORQUE

II. A organização curricular nos anos iniciais do Ensino Fundamental deve reconhecer os modos próprios de aprender das crianças, incorporando estratégias que favoreçam a continuidade dos processos formativos iniciados anteriormente.

A respeito dessas asserções, assinale a opção CORRETA:

- (A) A asserção I é uma proposição verdadeira e a II é uma proposição falsa.
- (B) As asserções I e II são proposições verdadeiras e a II é uma justificativa correta da I.
- (C) As asserções I e II são proposições verdadeiras, mas a II não é uma justificativa correta da I.
- (D) A asserção I é uma proposição falsa e a II é uma proposição verdadeira.

### Questão 27

Com base nas contribuições de autores como Vygotsky, Wallon e Piaget, analise a relação entre desenvolvimento infantil e aprendizagem, considerando os aspectos físicos, cognitivos, emocionais e sociais na organização das práticas pedagógicas na creche e pré-escola. Assinale a alternativa CORRETA.

- (A) O desenvolvimento infantil ocorre de forma progressiva, sendo impulsionado pela adaptação às exigências externas, exigindo práticas pedagógicas que orientem internalização de comportamentos sociais esperados.
- (B) O desenvolvimento infantil ocorre de forma cumulativa, sendo impulsionado pela aquisição gradual de conhecimentos, exigindo práticas pedagógicas que assegurem organização progressiva de conteúdos formais escolares.

(C) O desenvolvimento infantil ocorre de forma integrada, sendo impulsionado pelas interações e experiências vividas, exigindo práticas pedagógicas que favoreçam vínculos, exploração e expressão progressiva da criança.

(D) O desenvolvimento infantil ocorre de forma sequencial, sendo impulsionado pela maturação biológica, exigindo práticas pedagógicas que respeitem estágios naturais previamente determinados pelo crescimento orgânico.

### Questão 28

A rotina, a organização do tempo e dos espaços educativos são elementos essenciais para promover segurança, autonomia e desenvolvimento integral das crianças na Educação Infantil. Nesse sentido, analise o papel da rotina e da organização do ambiente educativo na promoção da autonomia, da interação e do desenvolvimento integral das crianças. Assinale a alternativa CORRETA.

- (A) A rotina deve estruturar tempos e espaços de forma hierarquizada e funcional, favorecendo cumprimento eficiente de atividades planejadas e preparação gradual para exigências escolares posteriores formais.
- (B) A rotina deve estruturar tempos e espaços de forma sequencial e padronizada, favorecendo adaptação progressiva às normas institucionais e consolidação de comportamentos organizacionais previamente definidos.
- (C) A rotina deve estruturar tempos e espaços de forma flexível e intencional, favorecendo autonomia, interações significativas e exploração do ambiente como dimensão constitutiva do processo educativo.
- (D) A rotina deve estruturar tempos e espaços de forma reguladora e estável, favorecendo previsibilidade comportamental e internalização progressiva de regras sociais institucionalizadas.

### Questão 29

Com base na Base Nacional Comum Curricular – BNCC (2017), nas Diretrizes Curriculares Nacionais para a Educação Infantil – Resolução CNE/CEB nº 5/2009 e nas contribuições teóricas de Soares, Ferreiro e Teberosky sobre alfabetização e letramento, analise o papel das práticas pedagógicas no desenvolvimento da linguagem oral e na inserção da criança nas práticas sociais de leitura e escrita, respeitando as especificidades da Educação Infantil. Assinale a alternativa CORRETA.

- (A) As práticas pedagógicas devem promover experiências dirigidas com a linguagem escrita, favorecendo reconhecimento progressivo de unidades linguísticas e domínio inicial das estruturas formais escolares.

- (B) As práticas pedagógicas devem promover experiências sistemáticas com a linguagem escrita, favorecendo aquisição progressiva do sistema alfabético e desenvolvimento de competências escolares estruturadas posteriormente.
- (C) As práticas pedagógicas devem promover experiências orientadas com a linguagem escrita, favorecendo internalização gradual das convenções gráficas e preparação para aprendizagem formal da leitura posterior.
- (D) As práticas pedagógicas devem promover experiências significativas com a linguagem oral e escrita, favorecendo participação em práticas sociais comunicativas sem antecipar sistematização formal do ensino alfabético.

### Questão 30

À luz das concepções contemporâneas de infância presentes nas Diretrizes Curriculares Nacionais para a Educação Infantil (Resolução CNE/CEB nº 5/2009), na Base Nacional Comum Curricular (2017) e nas contribuições de autores contemporâneos, analise a atuação docente em contextos pedagógicos que reconhecem a criança como sujeito histórico, social e cultural, produtor de significados nas interações cotidianas. Assinale a alternativa CORRETA.

- (A) Considerar a criança sujeito histórico implica organizar práticas pedagógicas voltadas à antecipação de competências escolares, assegurando continuidade linear entre experiências infantis e conteúdos sistematizados futuros.
- (B) Reconhecer a criança como sujeito cultural implica organizar práticas pedagógicas centradas na mediação adulta, priorizando a internalização progressiva dos significados socialmente consolidados pela tradição escolar formal.
- (C) Reconhecer a criança como sujeito social implica organizar práticas pedagógicas direcionadas à adaptação progressiva aos códigos institucionais, garantindo inserção eficiente nas estruturas educativas normativas existentes.
- (D) Considerar a criança sujeito social implica organizar práticas pedagógicas que valorizem sua participação ativa, reconhecendo suas interpretações culturais como produções legítimas e constitutivas do processo educativo.

### Questão 31

As práticas pedagógicas devem valorizar atividades corporais e artísticas como meios essenciais de aprendizagem, expressão e construção da identidade infantil. Nesse contexto, analise o papel do movimento, da expressão corporal e das linguagens artísticas na constituição do desenvolvimento integral da criança e na organização das práticas pedagógicas na Educação Infantil. Assinale a alternativa CORRETA.

- (A) O movimento e as linguagens artísticas constituem recursos pedagógicos auxiliares, permitindo à criança desenvolver habilidades motoras e favorecer adaptação progressiva às exigências escolares posteriores formais.
- (B) O movimento e as linguagens artísticas constituem estratégias educativas funcionais, permitindo à criança internalizar padrões culturais e desenvolver comportamentos corporais socialmente esperados.
- (C) O movimento e as linguagens artísticas constituem formas de expressão e conhecimento, permitindo à criança construir significados e desenvolver dimensões corporais, cognitivas e emocionais integradas.
- (D) O movimento e as linguagens artísticas constituem atividades expressivas complementares, permitindo à criança explorar capacidades motoras e preparar-se gradualmente para aprendizagem acadêmica estruturada futura.

### Questão 32

Com base na Constituição Federal de 1988 (Art. 208, IV), na Lei nº 9.394/1996 – LDB (Arts. 29 e 30), no Estatuto da Criança e do Adolescente – Lei nº 8.069/1990 (Art. 54, IV), nas Diretrizes Curriculares Nacionais para a Educação Infantil – Resolução CNE/CEB nº 5/2009 e na Base Nacional Comum Curricular (2017), analise o papel da Educação Infantil no sistema educacional brasileiro quanto à sua natureza jurídica, finalidade pedagógica e garantia de direitos educacionais. Assinale a alternativa CORRETA.

- (A) A Educação Infantil constitui direito subjetivo público assegurado constitucionalmente, integrando a Educação Básica com finalidade de desenvolvimento integral da criança e organização curricular orientada por interações e brincadeiras.
- (B) A Educação Infantil constitui política assistencial complementar à família, integrando serviço educacional facultativo com organização curricular orientada prioritariamente pela adaptação às exigências escolares posteriores formais.
- (C) A Educação Infantil constitui ação educativa institucional supletiva, integrando modalidade educacional transitória com organização curricular dirigida à preparação gradual para processos avaliativos escolares posteriores formais.
- (D) A Educação Infantil constitui direito social condicionado à disponibilidade administrativa, integrando etapa preparatória ao Ensino Fundamental com organização curricular voltada à introdução progressiva dos conteúdos escolares sistematizados.

### Questão 33

De acordo com a Lei nº 9.394/1996 – LDB (Art. 34 e Art. 31), com a Base Nacional Comum Curricular – BNCC (2017) e com as Diretrizes Curriculares Nacionais para a Educação Infantil – Resolução CNE/CEB nº 5/2009,

analise as afirmativas a seguir sobre a organização da Educação Infantil em tempo integral:

I. A Educação Infantil em tempo integral deve assegurar experiências educativas diversificadas que favoreçam o desenvolvimento integral da criança em suas dimensões físicas, emocionais, cognitivas e sociais.

II. A ampliação do tempo de permanência da criança na instituição implica reorganização das práticas pedagógicas, considerando o cuidado, o descanso, a alimentação e as interações como dimensões educativas.

III. A ampliação da jornada na Educação Infantil implica priorizar a intensificação de atividades estruturadas, com vistas ao desenvolvimento antecipado de competências relacionadas ao Ensino Fundamental.

É CORRETO o que se afirma em:

- (A) II e III, apenas.
- (B) I, II e III.
- (C) I e II, apenas.
- (D) I e III, apenas.

### Questão 34

Analise a indissociabilidade entre cuidar e educar como princípio estruturante da prática pedagógica na Educação Infantil, considerando a criança como sujeito de direitos e o caráter educativo das ações cotidianas de cuidado. Assinale a alternativa CORRETA.

- (A) Cuidar e educar constituem dimensões complementares da prática pedagógica, integrando ações que asseguram atendimento às necessidades físicas e introdução progressiva de experiências escolares formais posteriores.
- (B) Cuidar e educar constituem dimensões indissociáveis da prática pedagógica, integrando ações que promovem desenvolvimento integral por meio de interações, vínculos afetivos e experiências significativas cotidianas.
- (C) Cuidar e educar constituem dimensões distintas da prática pedagógica, integrando ações que garantem assistência física adequada e preparação gradual para atividades acadêmicas estruturadas futuras.
- (D) Cuidar e educar constituem dimensões articuladas da prática pedagógica, integrando ações que favorecem adaptação comportamental progressiva e desenvolvimento de hábitos institucionais socialmente esperados.

### Questão 35

Na Educação Infantil, as práticas pedagógicas devem ser organizadas de modo a valorizar a interação, a escuta e a participação ativa da criança em contextos coletivos de aprendizagem. Nesse contexto, analise o papel das interações sociais na constituição do desenvolvimento infantil e na organização das práticas pedagógicas na Educação Infantil. Assinale a alternativa CORRETA.

- (A) As interações constituem recurso educativo auxiliar do desenvolvimento infantil, possibilitando assimilação progressiva de normas sociais e organização comportamental adequada às expectativas institucionais.
- (B) As interações constituem fundamento do desenvolvimento infantil, possibilitando construção de significados e formação da identidade por meio da participação ativa nas relações sociais cotidianas.
- (C) As interações constituem mecanismo complementar do desenvolvimento infantil, possibilitando adaptação progressiva aos padrões sociais estabelecidos e internalização de comportamentos culturalmente definidos previamente.
- (D) As interações constituem instrumento facilitador do desenvolvimento infantil, possibilitando aquisição gradual de competências sociais necessárias ao desempenho escolar formal posterior estruturado.

### Questão 36

Com base na Base Nacional Comum Curricular – BNCC (2017), nas Diretrizes Curriculares Nacionais para a Educação Infantil – Resolução CNE/CEB nº 5/2009 e nas contribuições teóricas contemporâneas, analise o papel do brincar na organização da prática pedagógica, considerando sua função no desenvolvimento integral e na constituição das experiências educativas das crianças pequenas. Assinale a alternativa CORRETA.

- (A) O brincar constitui estratégia pedagógica complementar, permitindo à criança exercitar habilidades cognitivas específicas e preparar-se gradualmente para atividades escolares estruturadas formais posteriores.
- (B) O brincar constitui atividade recreativa orientada, permitindo à criança desenvolver comportamentos socialmente aceitos e internalizar padrões culturais estabelecidos previamente.
- (C) O brincar constitui eixo estruturante da prática pedagógica, permitindo à criança elaborar significados, desenvolver funções psíquicas superiores e participar ativamente da construção de conhecimentos.
- (D) O brincar constitui recurso metodológico auxiliar, permitindo à criança expressar interesses espontâneos e favorecer adaptação progressiva às normas institucionais educativas formais escolares.

### Questão 37

De acordo com a Base Nacional Comum Curricular – BNCC (2017), com as Diretrizes Curriculares Nacionais para a Educação Infantil – Resolução CNE/CEB nº 5/2009 e com as contribuições de autores como Moran e Barbosa sobre inovação pedagógica e tecnologias digitais na infância, analise as afirmativas a seguir:

I. Promover práticas pedagógicas inovadoras implica organizar experiências que favoreçam a participação ativa das crianças, considerando suas formas próprias

de explorar, comunicar e construir conhecimentos.

II. Integrar tecnologias digitais na Educação Infantil implica utilizá-las como instrumentos que ampliam possibilidades expressivas e investigativas, em articulação com as interações e as brincadeiras.

III. Utilizar tecnologias digitais na Educação Infantil implica introduzir sistematicamente conteúdos formais, com vistas ao desenvolvimento de competências relacionadas ao domínio operacional dos dispositivos tecnológicos.

É CORRETO o que se afirma em:

- (A) I, II e III.
- (B) I e II, apenas.
- (C) II e III, apenas.
- (D) I e III, apenas.

### Questão 38

Analise a função da avaliação na Educação Infantil considerando sua natureza formativa, qualitativa e não classificatória, bem como o papel da observação e dos registros pedagógicos no acompanhamento do desenvolvimento infantil. Assinale a alternativa CORRETA.

- (A) A avaliação deve fundamentar-se na observação contínua e nos registros pedagógicos, utilizando instrumentos que permitam verificar aquisição progressiva de competências escolares previamente estabelecidas formalmente.
- (B) A avaliação deve fundamentar-se na observação contínua e nos registros pedagógicos, utilizando documentação que evidencie processos de aprendizagem sem finalidade classificatória ou promocional escolar.
- (C) A avaliação deve fundamentar-se na observação contínua e nos registros pedagógicos, utilizando relatórios que permitam identificar níveis progressivos de desenvolvimento conforme expectativas acadêmicas formais posteriores.
- (D) A avaliação deve fundamentar-se na observação contínua e nos registros pedagógicos, utilizando procedimentos que assegurem verificação objetiva do desempenho infantil conforme parâmetros escolares definidos previamente.

### Questão 39

Acerca da gestão democrática e da corresponsabilidade educativa, analise o papel da participação da família e da comunidade na constituição das práticas pedagógicas e da organização institucional na Educação Infantil. Assinale a alternativa CORRETA.

- (A) A participação da família e da comunidade integra o campo relacional da instituição educativa, configurando espaço de interlocução que influencia a produção de sentidos e decisões pedagógicas compartilhadas.

- (B) A participação da família e da comunidade integra o campo interativo da instituição educativa, configurando espaço de aproximação que favorece reconhecimento das práticas pedagógicas estabelecidas institucionalmente.
- (C) A participação da família e da comunidade integra o campo comunicativo da instituição educativa, configurando espaço de integração que sustenta compreensão das orientações pedagógicas estruturadas institucionalmente.
- (D) A participação da família e da comunidade integra o campo organizacional da instituição educativa, configurando espaço de cooperação que contribui para consolidação das finalidades educativas definidas institucionalmente.

### Questão 40

Considerando a dimensão ética da atuação docente na Educação Infantil, considerando sua implicação na constituição das relações pedagógicas, na garantia dos direitos das crianças e na produção de práticas educativas fundamentadas na responsabilidade profissional, analise as proposições a seguir e assinale a alternativa CORRETA.

- (A) A dimensão ética da docência configura-se como compromisso com a dignidade e os direitos da criança, orientando decisões pedagógicas que reconhecem sua condição de sujeito e participante das relações educativas.
- (B) A dimensão ética da docência configura-se como princípio orientador da conduta profissional, sustentando práticas pedagógicas coerentes com as finalidades educativas estabelecidas institucionalmente.
- (C) A dimensão ética da docência configura-se como referência normativa da atuação profissional, estruturando práticas pedagógicas compatíveis com os valores que organizam o funcionamento institucional.
- (D) A dimensão ética da docência configura-se como fundamento da ação educativa, sustentando práticas pedagógicas alinhadas às diretrizes que orientam o trabalho pedagógico institucional.

### Questão 41

De acordo com o Decreto Federal nº 11.556/2023, que institui o Compromisso Nacional Criança Alfabetizada, e considerando exclusivamente os princípios previstos no art. 3º do referido decreto, sem considerar jurisprudência, doutrina ou outras fontes, analise os itens a seguir:

- I. A valorização dos profissionais da educação infantil e dos anos iniciais do ensino fundamental.
- II. A promoção individual pessoal, proporcionando o bem-estar humano e a valorização de cada ser.
- III. O respeito à liberdade, a promoção da tolerância, o reconhecimento e a valorização da diversidade.

É CORRETO o que se afirma em:

- (A) II e III, apenas.
- (B) I, II e III.
- (C) II, apenas.
- (D) I e III, apenas.

### Questão 42

A Base Nacional Comum Curricular (BNCC) estabelece dez Competências Gerais para a Educação Básica. Sem considerar jurisprudência, doutrina ou quaisquer outras fontes, e com base exclusivamente no texto da BNCC, assinale a alternativa CORRETA que corresponda à Competência Geral relacionada à Cultura Digital.

- (A) Valorizar a diversidade de saberes e experiências culturais, realizando escolhas alinhadas ao projeto de vida e ao exercício da cidadania.
- (B) Argumentar com base em fatos, dados e informações confiáveis, formulando e defendendo ideias que promovam direitos humanos e consciência socioambiental.
- (C) Valorizar e fruir manifestações artísticas e culturais, participando de práticas diversificadas da produção artístico-cultural em diferentes contextos.
- (D) Compreender, utilizar e criar tecnologias digitais de forma crítica, ética e reflexiva, produzindo conhecimentos e exercendo protagonismo nas práticas sociais.

### Questão 43

A qualidade do ensino resulta de uma gestão escolar que integra suas diferentes dimensões. A literatura educacional destaca que a administração escolar deve articular as dimensões política e pedagógica, reconhecendo que o trabalho da gestão se organiza em dimensões que estruturam o cotidiano da escola. Tradicionalmente, identificam-se as dimensões administrativa, financeira e pedagógica, as quais podem receber outras nomenclaturas ao longo do tempo, mas mantêm características semelhantes. Considerando as dimensões da gestão escolar, assinale a alternativa CORRETA acerca daquela que se relaciona de forma predominante ao processo de ensino e aprendizagem:

- (A) Não há relação de predominância, visto que todas as dimensões possuem equivalência no processo educativo.
- (B) A dimensão financeira é predominante, pois o planejamento orçamentário define as condições estruturais da aprendizagem.
- (C) A dimensão administrativa é predominante, uma vez que organiza os fluxos e rotinas escolares que sustentam o processo educativo.
- (D) Há relação de predominância, sendo a dimensão pedagógica a que incide diretamente sobre o ensino e a aprendizagem.

### Questão 44

A Resolução CNE/CP nº 2/2019, sem considerar jurisprudência, doutrina ou quaisquer outras fontes, define as Diretrizes Curriculares Nacionais para a Formação Inicial de Professores para a Educação Básica e institui a Base Nacional Comum para a Formação Inicial de Professores da Educação Básica (BNC-Formação). Conforme o disposto no art. 2º da referida Resolução, a formação docente pressupõe o desenvolvimento, pelo licenciando, das competências gerais previstas na (I), bem como das aprendizagens essenciais a serem garantidas aos estudantes, considerando os aspectos intelectual, físico, cultural, social e emocional, tendo como perspectiva o desenvolvimento pleno da pessoa, visando à (II). Assinale a alternativa que substitui CORRETAMENTE os itens (I) e (II):

- (A) I. Constituição da República Federativa do Brasil; II. Educação à Distância.
- (B) I. Constituição da República Federativa do Brasil; II. Educação Permanente.
- (C) I. Base Nacional Comum Curricular – Educação Básica; II. Educação Integral.
- (D) I. Base Nacional Comum Curricular – Educação Básica; II. Educação Inclusiva.

### Questão 45

Os Conselhos Escolares constituem instâncias colegiadas compostas por representantes da comunidade escolar e da comunidade local, com atribuições de natureza político-pedagógica, administrativa e financeira, no âmbito da unidade escolar. Configuram-se como instrumentos fundamentais para a efetivação da gestão democrática do ensino público.

Fonte: BRASIL. Ministério da Educação. Secretaria de Educação Básica. Conselhos escolares: democratização da escola e construção da cidadania. Brasília, DF: Ministério da Educação, Secretaria de Educação Básica, 2004.

Sobre os Conselhos Escolares, julgue os itens a seguir como Verdadeiros (V) ou Falsos (F):

- ( ) Caracterizam-se como espaço de participação institucionalizada, no qual diferentes segmentos da comunidade escolar intervêm na definição de prioridades, no acompanhamento das ações pedagógicas e na aplicação dos recursos financeiros, fortalecendo a corresponsabilidade na gestão da escola.
- ( ) Embora promovam a participação da comunidade escolar, os Conselhos Escolares não possuem natureza deliberativa, restringindo-se à função consultiva e ao acompanhamento das decisões previamente definidas pela equipe gestora.
- ( ) Atuam como instância articuladora do Projeto Político-Pedagógico, contribuindo para a construção coletiva de metas, diretrizes e estratégias institucionais alinhadas aos princípios da gestão democrática.

Assinale a alternativa com a sequência CORRETA de cima para baixo.

- (A) V, F, V.
- (B) F, V, F.
- (C) V, V, F.
- (D) F, F, V.

### Questão 46

Nos termos da Resolução CNE/CEB nº 07/2010, que fixa as Diretrizes Curriculares Nacionais para o Ensino Fundamental de 9 anos, e sem considerar jurisprudência, doutrina ou quaisquer outras fontes, o art. 5º estabelece o direito que se constitui como fundamento maior dessas Diretrizes. Assinale a alternativa CORRETA.

- (A) Direito à aprendizagem formal estruturada com base em conteúdos curriculares previamente definidos pelos sistemas de ensino.
- (B) Direito à formação técnica profissional integrada ao ensino fundamental, condicionada ao desempenho mínimo anual do estudante.
- (C) Direito à educação, entendido como direito inalienável do ser humano e condição para o exercício da cidadania.
- (D) Direito à progressão continuada independentemente da consolidação das aprendizagens essenciais.

### Questão 47

O Projeto Político-Pedagógico (PPP) constitui instrumento orientador da organização do trabalho escolar, articulando dimensões pedagógicas, normativas e sociopolíticas. Quando concebido em perspectiva democrática, sua elaboração envolve a participação da comunidade escolar e a definição coletiva de prioridades e compromissos institucionais. Com base nessa compreensão, assinale a alternativa CORRETA.

- (A) O PPP organiza prioridades pedagógicas e administrativas da escola, estruturando metas e estratégias institucionais a partir das diretrizes educacionais vigentes e das decisões estabelecidas pelos órgãos de gestão.
- (B) A construção coletiva do PPP articula a experiência profissional, a cultura da comunidade e os referenciais normativos, orientando-se por um projeto de sociedade comprometido com a ampliação da cidadania e a superação das desigualdades.
- (C) A coerência entre o PPP e as Diretrizes Curriculares Nacionais assegura que a escola mantenha alinhamento às orientações do sistema de ensino, garantindo unidade pedagógica independentemente das especificidades socioculturais locais.
- (D) A elaboração do PPP demanda coordenação técnica da equipe gestora e fundamentação em referenciais especializados, sendo a participação da comunidade escolar incorporada principalmente na fase de consolidação das propostas.

### Questão 48

Nos termos do art. 4º, inciso VII, da Lei nº 9.394/1996 (Lei de Diretrizes e Bases da Educação Nacional – LDB), sem considerar jurisprudência, doutrina ou quaisquer outras fontes, o dever do Estado será efetivado mediante a garantia de oferta de educação escolar regular para jovens e adultos, assegurando-se aos que forem trabalhadores condições de acesso e permanência na escola. De acordo com o referido dispositivo legal, assinale a alternativa CORRETA.

- (A) Com atendimento educacional complementar voltado ao reforço das aprendizagens básicas.
- (B) Com organização curricular flexível e possibilidade de atividades pedagógicas não presenciais.
- (C) Com características e modalidades adequadas às suas necessidades e disponibilidades específicas.
- (D) Com políticas de incentivo financeiro destinadas à permanência dos estudantes trabalhadores.

### Questão 49

Nos termos da Lei nº 14.113/2020 (Novo FUNDEB), sem considerar jurisprudência, doutrina ou quaisquer outras fontes, a distribuição dos recursos de que trata o art. 7º dar-se-á em função do número de alunos matriculados nas respectivas redes públicas de educação básica presencial. Conforme o Art. 10 da referida Lei, a complementação da União e os critérios de distribuição devem observar diferenças e ponderações relativas ao valor anual por aluno, considerando determinados indicadores. Dentre as opções abaixo, assinale a alternativa INCORRETA.

- (A) Indicadores de disponibilidade de recursos vinculados à educação de cada ente federado.
- (B) Nível socioeconômico dos educandos.
- (C) Nível educacional dos educandos.
- (D) Indicadores de utilização do potencial de arrecadação tributária de cada ente federado.

### Questão 50

Nos termos da Lei nº 9.394/1996 (Lei de Diretrizes e Bases da Educação Nacional – LDB), a Educação Básica organiza-se em etapas, podendo também ser ofertada em diferentes modalidades. Considerando exclusivamente a organização em etapas da Educação Básica, julgue os itens a seguir:

- I. Ensino Fundamental.
- II. Educação de Jovens e Adultos (EJA).
- III. Educação Especial.

É CORRETO o que se afirma em:

- (A) I, apenas.
- (B) I e II, apenas.
- (C) I, II e III.
- (D) II e III, apenas.

## **PROPOSTA DE REDAÇÃO**

**ATENÇÃO!** A redação deverá conter, no mínimo, 20 (vinte) e, no máximo, 30 (trinta) linhas. O texto deverá ser manuscrito, em letra legível, observando-se as normas da língua portuguesa padrão.

### **TEXTO DE REFERÊNCIA:**

O Projeto Político-Pedagógico (PPP) é um instrumento fundamental para a organização do trabalho pedagógico da escola, pois orienta suas ações, objetivos, práticas educativas e identidade institucional. Sua elaboração deve ocorrer de forma coletiva, envolvendo gestores, professores, alunos, famílias e demais membros da comunidade escolar, de modo a refletir a realidade e as necessidades da instituição.

Durante o processo de construção do PPP de uma determinada escola, alguns professores relataram dificuldades que comprometiam a qualidade do trabalho. Entre os problemas apontados, destacam-se: a baixa participação da comunidade escolar no processo de elaboração; a compreensão limitada, por parte de alguns envolvidos, acerca da realidade da escola; e a sugestão de utilização de modelos prontos de PPP de outras instituições, sem a devida adaptação ao contexto local.

Diante desse cenário, redija um texto dissertativo-argumentativo, respondendo à seguinte questão:

**COMO O PROCESSO DE ELABORAÇÃO DO PROJETO POLÍTICO-PEDAGÓGICO PODE SER CONDUZIDO DE FORMA PARTICIPATIVA, CONTEXTUALIZADA E EFICAZ, DE MODO A EVITAR OU MINIMIZAR OS PROBLEMAS APRESENTADOS?**

Em seu texto, apresente argumentos consistentes, utilize exemplos, se julgar pertinente, e proponha possíveis estratégias para aprimorar o processo de construção do PPP.

Nº

RASCUNHO DA REDAÇÃO

1

2

3

4

5

6

7

8

9

10

11

12

13

14

15

16

17

18

19

20

21

22

23

24

25

26

27

28

29

30

RASCUNHO - NÃO DESTAQUE