

EDITAL Nº 001/2026 DO CONCURSO PÚBLICO
UNIFICADO PARA O MUNICÍPIO DE JATI (CE)

MUNICÍPIO DE JATI (CE)

PROFESSOR DE ENSINO
FUNDAMENTAL I

MANHÃ

Atenção: Fraudar ou tentar fraudar Concursos Públicos é Crime previsto no art. 311-A do Código Penal.

ORIENTAÇÕES IMPORTANTES AO CANDIDATO:

1. Conferência de documentos:

- ✓ Verifique seu nome, número do documento e número de inscrição em todos os materiais entregues.
- ✓ Confira o Caderno de Questões quanto a falhas de impressão ou numeração.

2. Cumprimento das normas:

- ✓ O descumprimento de qualquer regra constante no Edital, Caderno de Questões ou Folha de Respostas poderá acarretar a eliminação do candidato.

3. Folha de Respostas:

- ✓ É o único documento válido para avaliação.
- ✓ Preencha corretamente o campo da assinatura.
- ✓ Assinale apenas uma alternativa por item.
- ✓ Utilize apenas caneta esferográfica azul ou preta.
- ✓ Devolva a Folha de Respostas preenchida e assinada ao fiscal.

4. Divulgação de provas e gabaritos:

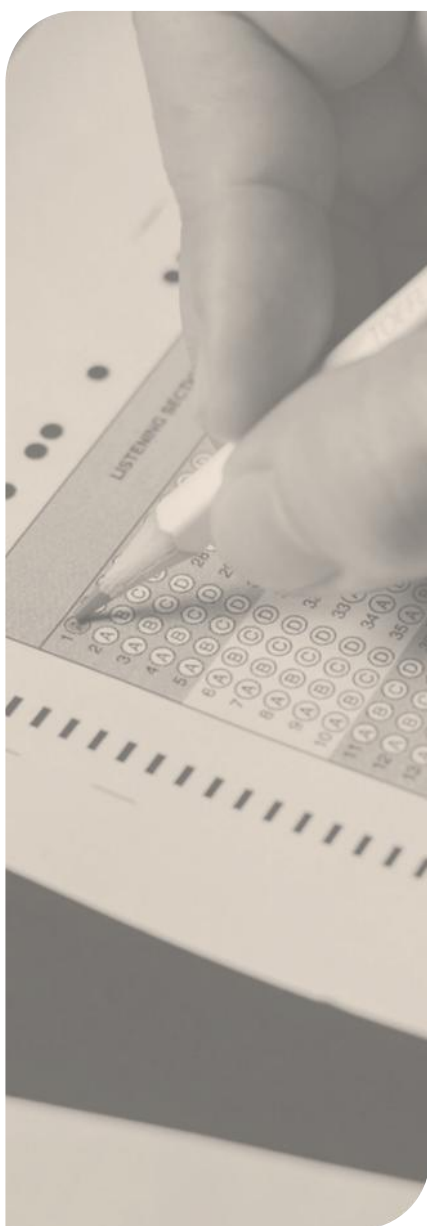
- ✓ Estarão disponíveis no site do Instituto IGEDUC (www.igeduc.org.br), conforme o Edital.

5. Condutas proibidas:

- ✓ Manusear o Caderno de Questões antes do horário oficial.
- ✓ Comunicar-se com outros candidatos durante a prova.
- ✓ Usar aparelhos eletrônicos de qualquer tipo.
- ✓ Anotar o gabarito fora da Folha de Respostas.

6. Exceto quando o enunciado da questão determinar o contrário, considere as seguintes regras:

- ✓ As questões de Língua Portuguesa devem ser respondidas conforme a norma culta vigente à época da aplicação da prova; as de informática, com base na versão mais atualizada dos softwares mencionados na mesma data; e as de legislação, considerando a versão vigente e mais atual de cada lei.



CONHECIMENTOS GERAIS

O texto seguinte servirá de base para responder às questões de 1 a 10.

Os 'espelhos com IA' que estão mudando como cegos se veem

Lucy Edwards, criadora de conteúdo cega conhecida por falar sobre beleza e estilo, afirma que, durante muito tempo, pessoas cegas ouviram que não podiam se ver e que bastava serem bonitas por dentro. "De repente, temos acesso a informações sobre nós mesmas e sobre o mundo. Isso muda nossas vidas." A inteligência artificial, por meio de reconhecimento de imagens e processamento avançado, não apenas descreve ambientes, como também avalia, compara e sugere ajustes na aparência. Essa possibilidade altera a forma como pessoas cegas se percebem.

"Certa manhã, após enviar uma foto, recebi a resposta de que minha pele estava hidratada, mas distante do padrão de perfeição exibido em anúncios de beleza", disse uma entrevistada. "Pela primeira vez em muito tempo, senti minha insatisfação com a aparência de forma concreta." Helena Lewis-Smith, pesquisadora da Universidade de Bristol, explica que pessoas que buscam constantemente retorno sobre o corpo tendem a apresentar menor satisfação com a própria imagem. A IA agora amplia essa prática entre pessoas cegas.

A evolução é recente. Em 2017, segundo Karthik Mahadevan, CEO da Envision, as descrições geradas eram curtas e básicas. A empresa começou oferecendo leitura de textos impressos e passou a integrar modelos de IA em óculos inteligentes e assistentes digitais. Embora muitos usuários recorram à tecnologia para tarefas como ler cartas ou fazer compras, um número significativo a utiliza para se maquiar ou combinar roupas. A pergunta frequente é simples: "Como eu aparento?"

Hoje, diversos aplicativos avaliam usuários com base em padrões tradicionais de beleza, comparando-os a outras pessoas e sugerindo mudanças. Para Lucy Edwards, essa experiência é libertadora: depois de doze anos sem enxergar, ela passou a pedir detalhes ou até uma nota sobre sua aparência. No entanto, especialistas alertam que os impactos podem ser ambíguos. Sistemas de IA frequentemente reproduzem padrões de beleza ocidentais, refletindo os dados com que foram treinados.

Lewis-Smith observa que a comparação constante aumenta a pressão sobre o corpo e pode elevar os índices de ansiedade, depressão e busca por intervenções estéticas. Para pessoas cegas, o desafio é maior, pois as descrições recebidas tornam-se referência central, sem a possibilidade de conferência visual direta. Além disso, o algoritmo não considera subjetividade nem individualidade.

Em busca de respostas, uma entrevistada enviou diversas fotos à versão mais recente do ChatGPT, na tentativa de compreender como o aplicativo analisava os

padrões de beleza. As respostas, porém, revelaram limites: conceitos como "maxilar longo" permaneciam difíceis de interpretar sem contexto.

Meryl Alper, pesquisadora da Northeastern University, lembra que a imagem corporal envolve múltiplos fatores, como contexto, experiências e capacidades do corpo, elementos que a IA não capta de forma plena. Historicamente, modelos de inteligência artificial privilegiaram corpos magros, hipersexualizados e eurocêntricos, reforçando padrões restritos. Como descrevem tudo em termos estritamente visuais, podem gerar insatisfação quando falta contextualização.

Há, contudo, certo grau de controle. O modo como a pergunta é formulada altera a resposta. Mahadevan afirma que a IA aprende preferências e ajusta informações conforme o que a pessoa deseja receber. Edwards reconhece que descrições poéticas ou breves transformam sentimentos sobre si mesma, mas também admite que a ferramenta pode reforçar inseguranças ao sugerir mudanças específicas.

Outro risco são as chamadas "alucinações", quando a IA apresenta informações imprecisas como verdadeiras. Usuários relatam descrições equivocadas sobre cor de cabelo ou expressões faciais, o que pode gerar insegurança. Alguns serviços, como o Aira Explorer, oferecem verificação por agentes humanos, mas, na maioria dos casos, o "espelho textual" continua sendo produzido exclusivamente pela máquina.

Pesquisadores ressaltam que ainda há poucas investigações de grande escala sobre os impactos emocionais dessas tecnologias. Para muitas pessoas cegas, a experiência é simultaneamente empoderadora e desorientadora. Ainda assim, os ganhos são claros: a possibilidade de obter descrições detalhadas de fotos pessoais ou da internet amplia a autonomia e a sensação de pertencimento.

Para o bem ou para o mal, o espelho chegou. Agora, pessoas cegas precisam aprender a conviver com aquilo que ele revela e com as implicações de ver a si mesmas por meio da inteligência artificial.

<https://www.bbc.com/portuguese/articles/ckgxpe0z4nwo>. adaptado.

Questão 01

Historicamente, modelos de inteligência artificial privilegiaram corpos magros, hipersexualizados e eurocêntricos.

Considerando a organização sintática do período acima, é CORRETO afirmar que:

- (A) O termo "de inteligência artificial" exerce função de complemento nominal do substantivo "modelos", por completar o sentido do núcleo e estabelecer relação semântica exigida pelo nome.
- (B) O termo "Historicamente" exerce função de adjunto adverbial, enquanto o sintagma "corpos magros, hipersexualizados e eurocêntricos" desempenha a função de objeto direto do verbo "privilegiaram".

- (C) O termo "Historicamente" atua como adjunto adnominal do substantivo "modelos", atribuindo-lhe valor temporal, e o segmento "corpos magros, hipersexualizados e eurocêntricos" integra o predicado como complemento nominal exigido pelo verbo.
- (D) O conjunto "corpos magros, hipersexualizados e eurocêntricos" integra o predicado como termo acessório, pois apenas qualifica o objeto implícito da ação verbal, sem exercer função integrante na estrutura oracional.

Questão 02

O texto examina o impacto da inteligência artificial na construção da autoimagem de pessoas cegas, articulando relatos individuais, dados tecnológicos e análises acadêmicas para evidenciar uma transformação que envolve simultaneamente ampliação de autonomia e novos riscos simbólicos.

De acordo com o texto-base, é CORRETO afirmar que:

- (A) O texto constrói uma argumentação que reconhece o caráter ambivalente da inteligência artificial, apresentando-a como instrumento de ampliação de autonomia e, simultaneamente, como potencial geradora de inseguranças.
- (B) Ao enfatizar a reprodução de padrões estéticos tradicionais, o texto conclui que a inteligência artificial inviabiliza qualquer construção autônoma da autoimagem por pessoas cegas, tornando o processo de autoconhecimento exclusivamente dependente do algoritmo.
- (C) O texto sustenta que os efeitos negativos decorrentes do uso da inteligência artificial superam os benefícios relatados, defendendo, de modo implícito, a necessidade de restrição normativa imediata ao emprego dessas ferramentas por pessoas cegas.
- (D) O texto defende que a incorporação de agentes humanos aos sistemas de inteligência artificial elimina definitivamente as imprecisões técnicas, garantindo total confiabilidade às descrições fornecidas aos usuários.

Questão 03

O texto articula terminologia técnica relacionada à inteligência artificial, depoimentos em discurso direto e referências acadêmicas, mantendo regularidade estrutural e unidade de registro ao longo do desenvolvimento argumentativo.

De acordo com o texto-base, é CORRETO afirmar que:

- (A) A predominância do registro formal é relativizada pela incorporação de terminologia técnica oriunda do campo digital, o que caracteriza variação diastrática especializada associada a um grupo socioprofissional específico.

- (B) Observa-se alternância entre variedade padrão escrita e traços de variação situacional informal, especialmente nos trechos em primeira pessoa, nos quais o enunciador adota construção mais subjetiva e menos monitorada.
- (C) O texto apresenta hibridização equilibrada entre registro técnico-científico e linguagem coloquial controlada, uma vez que a inserção de relatos pessoais introduz marcas de oralidade que flexibilizam a formalidade predominante.
- (D) Predomina a variedade formal da língua, com vocabulário técnico integrado a construções sintáticas monitoradas, compatíveis com registro jornalístico-analítico de ampla circulação e com padrão de linguagem cuidadosamente controlado.

Questão 04

Alguns serviços utilizam agentes humanos treinados, que podem verificar a precisão das descrições quando o usuário solicita.

Considerando a classificação morfológica dos vocábulos destacados no trecho acima, é CORRETO afirmar que:

- (A) O vocábulo "quando" é preposição, já que estabelece relação de subordinação entre termos e não admite flexão, funcionando como elemento exclusivamente relacional.
- (B) O vocábulo "que" é pronome relativo, pois retoma um termo anterior e não exerce valor meramente conectivo.
- (C) O vocábulo "alguns" é artigo indefinido, porque introduz o substantivo "serviços" com valor de determinação não específica e pode ser substituído por "um".
- (D) O vocábulo "treinados" é verbo no particípio regular, pois apresenta a terminação típica "-ado" e indica resultado de ação previamente realizada.

Questão 05

No desenvolvimento do texto, observa-se a utilização de recursos responsáveis pela retomada de informações já apresentadas e pela articulação progressiva dos argumentos, especialmente por meio de demonstrativos e expressões que evitam repetição lexical direta.

De acordo com o texto-base, é CORRETO afirmar que:

- (A) O uso reiterado de retomadas demonstrativas introduz momentos de pausa temática que reorganizam o eixo discursivo, promovendo releituras internas e reorientando o foco argumentativo a partir de reformulações sucessivas do conteúdo já mencionado.
- (B) O emprego de expressões como "Essa possibilidade" e "Essa experiência" constitui mecanismo de retomada anafórica, garantindo continuidade temática sem repetição integral do referente anteriormente exposto.

- (C) As expressões referenciais empregadas funcionam como mecanismo de substituição lexical plena e autossuficiente, eliminando dependência interpretativa do contexto anterior e permitindo compreensão integral mesmo na ausência do referente explicitado previamente no texto.
- (D) A utilização de demonstrativos no desenvolvimento do texto estabelece mecanismo catafórico predominante, pois antecipa referentes ainda não explicitados, deslocando o eixo temático para informações subseqüentes.

Questão 06

O texto articula relato experiencial, exposição de dados técnicos e manifestações de especialistas, estruturando-se a partir de informações factuais combinadas com análise interpretativa e inserções de discurso direto.

De acordo com o texto-base, é CORRETO afirmar que:

- (A) A organização textual corresponde à tipologia injuntiva, pois orienta o leitor quanto ao uso adequado da inteligência artificial e estabelece recomendações normativas implícitas para a construção da autoimagem.
- (B) Predomina a tipologia dissertativo-expositiva, no gênero reportagem informativa de caráter analítico, com inserção pontual de relato e discurso direto para sustentação argumentativa ao longo do desenvolvimento textual apresentado.
- (C) O gênero predominante é o ensaio acadêmico de natureza estritamente científica, estruturado por fundamentação teórica sistematizada, aparato referencial formalizado, citações metodologicamente organizadas e desenvolvimento analítico baseado em procedimento investigativo explícito.
- (D) O texto configura-se predominantemente como narrativa literária em primeira pessoa, estruturada a partir de progressão temporal contínua e foco centrado na experiência subjetiva da narradora, sem compromisso com dados objetivos.

Questão 07

Muitas pessoas "recorrem" à inteligência artificial e "confiam" nas descrições fornecidas pelos aplicativos.

Considerando a regência dos verbos destacados no trecho acima, é CORRETO afirmar que:

- (A) Ambos os verbos são transitivos indiretos e regem a mesma preposição, estabelecendo paralelismo sintático perfeito entre "à inteligência artificial" e "nas descrições".
- (B) O verbo "recorrem" rege complemento direto, admitindo supressão da preposição sem alteração sintática, ao passo que "confiam" admite dupla regência, com ou sem preposição, no contexto apresentado.

(C) O verbo "recorrem" é intransitivo no contexto, pois expressa movimento figurado, enquanto "confiam" atua como transitivo direto ao receber complemento sem necessidade de preposição obrigatória.

(D) O verbo "recorrem" rege complemento introduzido pela preposição "a"; o verbo "confiam" rege complemento introduzido pela preposição "em", conforme a norma padrão da regência verbal da língua portuguesa.

Questão 08

Em busca de respostas, uma entrevistada enviou diversas fotos "à" versão mais recente do ChatGPT, na tentativa de compreender como o aplicativo analisava os padrões de beleza.

Considerando o emprego do sinal indicativo de crase no trecho destacado, é CORRETO afirmar que:

- (A) O uso de "à" justifica-se pela regência do verbo "enviou", que exige a preposição "a" para introduzir o destinatário, somada ao artigo feminino que determina o substantivo "versão".
- (B) O acento grave é facultativo, pois o verbo "enviar" admite complemento direto e indireto, sendo possível omitir a preposição sem prejuízo gramatical ou alteração sintática do período.
- (C) O emprego do sinal indicativo de crase ocorre porque "versão" é substantivo feminino precedido de numeral implícito, situação em que o artigo feminino passa a ser obrigatório, gerando fusão automática com a preposição.
- (D) O uso de "à" decorre da presença obrigatória de crase diante de locuções adverbiais femininas, uma vez que "à versão mais recente do ChatGPT" expressa circunstância de finalidade.

Questão 09

Embora a inteligência artificial ofereça descrições detalhadas e amplie o acesso à informação, pesquisadores alertam que ela pode reforçar padrões restritivos quando é utilizada sem contextualização crítica.

Considerando a organização sintática do período acima, é CORRETO afirmar que:

- (A) O trecho "quando é utilizada sem contextualização crítica" corresponde a uma oração subordinada adverbial condicional, pois estabelece hipótese necessária para a ocorrência do reforço de padrões, equivalendo semanticamente a "se for utilizada".
- (B) O período é composto por subordinação, e "Embora a inteligência artificial ofereça descrições detalhadas e amplie o acesso à informação" é uma única oração subordinada adverbial concessiva, com dois verbos coordenados no interior do mesmo predicado.

- (C) O período organiza-se por subordinação, mas a concessiva "Embora a inteligência artificial ofereça descrições detalhadas e amplie o acesso à informação" atua como principal, pois apresenta o conteúdo central, enquanto "pesquisadores alertam que..." funciona como comentário acessório que apenas avalia o dado inicial.
- (D) A sequência "que ela pode reforçar padrões restritivos" tem valor de oração subordinada adjetiva, pois retoma o termo "pesquisadores" e especifica o conteúdo do grupo referido, delimitando seu referente no texto.

Questão 10

Pesquisadores afirmam que, embora a tecnologia amplie a autonomia das pessoas cegas, ela pode reforçar padrões restritos de beleza.

Assinale a alternativa correta quanto à nova pontuação, sem alteração do sentido original da frase.

- (A) Embora a tecnologia amplie a autonomia das pessoas cegas, ela pode reforçar padrões restritos de beleza, que pesquisadores afirmam.
- (B) Embora a tecnologia amplie, a autonomia das pessoas cegas ela pode reforçar padrões restritos de beleza, pesquisadores afirmam que.
- (C) Embora a tecnologia amplie a autonomia das pessoas cegas pesquisadores, afirmam que ela pode reforçar padrões restritos de beleza.
- (D) Embora a tecnologia amplie a autonomia das pessoas cegas; pesquisadores afirmam que ela pode reforçar padrões restritos de beleza.

Questão 11

A Política Nacional de Educação Especial na Perspectiva da Educação Inclusiva determina que o sistema escolar deve se adaptar para acolher a diversidade de estudantes. Diante das diretrizes de acessibilidade e do papel do psicopedagogo na inclusão, assinale a alternativa CORRETA.

- (A) A inclusão escolar deve ser garantida apenas para estudantes que apresentem desempenho acadêmico compatível com a média da turma, sem necessidade de apoios técnicos.
- (B) O Atendimento Educacional Especializado (AEE) deve substituir as aulas regulares de matemática e português em salas de aula segregadas para garantir a proteção do aluno.
- (C) O Plano de Desenvolvimento Individualizado (PDI) é um documento burocrático facultativo que visa justificar a exclusão de alunos autistas das atividades de educação física.
- (D) O Atendimento Educacional Especializado (AEE) é um serviço pedagógico que complementa ou suplementa a formação do aluno com deficiência, devendo ser realizado no contraturno.

Questão 12

A neurociência e a psicologia da educação demonstram que as emoções exercem um papel modulador nos processos de atenção e consolidação da memória durante a atividade escolar. Considerando a influência da afetividade na aprendizagem, analise as afirmativas a seguir:

I. O sistema límbico, responsável pelo processamento emocional, atua em conjunto com o córtex pré-frontal para determinar a relevância dos estímulos de aprendizagem.

II. Estados de estresse crônico elevam os níveis de cortisol, o que favorece a neuroplasticidade hipocampal e acelera a recuperação de informações verbais complexas.

III. A motivação intrínseca, vinculada ao interesse próprio do sujeito pelo objeto de estudo, está associada a uma aprendizagem mais profunda e duradoura.

Está CORRETO o que se afirma em:

- (A) I, II e III.
- (B) I e II apenas.
- (C) II apenas.
- (D) I e III apenas.

Questão 13

A avaliação psicopedagógica clínica e institucional busca compreender os obstáculos que impedem o sujeito de aprender, analisando o vínculo estabelecido com o objeto de conhecimento. Acerca do assunto, registre V, para as afirmativas verdadeiras, e F, para as falsas:

() A Entrevista Operativa Centrada na Aprendizagem (EOCA) tem como objetivo observar como o sujeito interage com materiais diversos para identificar seu esquema de aprendizagem.

() O diagnóstico psicopedagógico deve ser um processo estático e focado estritamente na mensuração do quociente de inteligência para classificar o nível de deficiência intelectual.

() As provas projetivas psicopedagógicas visam investigar a dimensão afetiva do aprender, revelando a percepção do sujeito sobre sua relação com a escola, a família e consigo mesmo.

() O erro, na perspectiva psicopedagógica contemporânea, é compreendido como uma evidência de patologia orgânica irreversível que deve ser corrigida através de métodos puramente mecânicos.

Após análise, assinale a alternativa que apresenta a sequência CORRETA dos itens acima, de cima para baixo:

- (A) V, V, F, V.
- (B) V, F, F, V.
- (C) V, F, V, F.
- (D) F, V, V, F.

Questão 14

A epistemologia genética de Piaget descreve que o desenvolvimento cognitivo precede a aprendizagem, sendo a equilibração majorante o motor que impulsiona a construção de estruturas mentais. No contexto da transição entre os estágios de desenvolvimento propostos por Jean Piaget, assinale a alternativa CORRETA.

- (A) A passagem do estágio pré-operatório para o operatório concreto é marcada pela aquisição da reversibilidade do pensamento, permitindo que a criança compreenda a conservação de quantidades apesar das mudanças na aparência física.
- (B) A passagem do estágio pré-operatório para o operatório concreto ocorre quando o pensamento se torna totalmente egocêntrico, impedindo que o sujeito coordene diferentes pontos de vista sobre uma mesma realidade espacial ou social.
- (C) A passagem do estágio pré-operatório para o operatório concreto é inviabilizada se houver o desenvolvimento da função simbólica, uma vez que a representação mental bloqueia a percepção direta das propriedades físicas da matéria.
- (D) A passagem do estágio pré-operatório para o operatório concreto fundamenta-se na maturação biológica dos lobos frontais, tornando a criança capaz de realizar operações puramente abstratas e hipotético-dedutivas sem o apoio de objetos.

Questão 15

As teorias da aprendizagem oferecem diferentes modelos explicativos sobre como o ser humano adquire e processa informações, orientando a escolha de metodologias de ensino. Considerando as divergências conceituais entre behaviorismo e construtivismo, analise as afirmativas a seguir:

I. O behaviorismo radical de Skinner foca na modificação do comportamento através do controle de contingências de reforçamento e punição.

II. O construtivismo piagetiano defende que o conhecimento é uma cópia fiel da realidade externa, impressa passivamente na mente do aluno pelo professor.

III. O sociointeracionismo vygotskyano postula que a aprendizagem é um processo socialmente mediado, onde a linguagem funciona como o principal instrumento psicológico.

Está CORRETO o que se afirma em:

- (A) I e II apenas.
- (B) I e III apenas.
- (C) I, II e III.
- (D) II e III apenas.

Questão 16

A qualidade das interações estabelecidas na sala de

aula atua como um suporte emocional indispensável para a disposição subjetiva do aluno frente aos desafios intelectuais. Acerca do assunto, registre V, para as afirmativas verdadeiras, e F, para as falsas:

() A relação pedagógica de autoridade deve ser exercida de forma dialógica, baseando-se no respeito mútuo e na competência profissional, sem recorrer ao autoritarismo.

() O efeito Pigmalião demonstra que as expectativas positivas ou negativas do professor sobre o desempenho dos alunos tendem a influenciar os resultados alcançados por eles.

() O clima escolar é um constructo irrelevante para a aprendizagem, uma vez que o sucesso acadêmico depende unicamente do método didático utilizado pelo docente.

() A escuta sensível do professor permite identificar as necessidades afetivas do estudante, favorecendo a criação de um ambiente seguro para a exploração do erro.

Após análise, assinale a alternativa que apresenta a sequência CORRETA dos itens acima, de cima para baixo:

- (A) V, V, F, V.
- (B) V, F, V, F.
- (C) V, V, V, F.
- (D) F, V, V, V.

Questão 17

A zona de desenvolvimento proximal, conceito introduzido por Vygotsky, destaca a importância da mediação para a evolução das funções psicológicas superiores na criança. Diante da dinâmica entre o desenvolvimento real e o potencial, assinale a alternativa CORRETA.

(A) A intervenção pedagógica deve focar no nível de desenvolvimento real, evitando apresentar desafios que exijam a colaboração de colegas ou do professor.

(B) A Zona de Desenvolvimento Proximal (ZDP) é o espaço entre o que a criança consegue realizar sozinha e o que é capaz de fazer com o auxílio de um parceiro mais experiente.

(C) O desenvolvimento das funções psicológicas superiores ocorre de forma independente das interações sociais, sendo um processo puramente endógeno e individual.

(D) A Zona de Desenvolvimento Proximal (ZDP) define o limite biológico intransponível de aprendizagem, impedindo que a cultura interfira no desenvolvimento de capacidades lógicas.

Questão 18

Henri Wallon propõe uma visão psicogenética integrada do desenvolvimento humano, onde a afetividade, a

cognição e a motricidade se alternam em ciclos de predominância funcional. Considerando os estágios de desenvolvimento propostos por Wallon, analise as afirmativas a seguir:

I. O estágio personalista, que ocorre aproximadamente dos 3 aos 6 anos, é caracterizado pela crise de oposição, onde a criança busca afirmar sua individualidade através da negação do outro.

II. O estágio sensório-motor e projetivo é marcado pela predominância da afetividade sobre a razão, resultando em um comportamento voltado quase que para a exploração de símbolos abstratos.

III. A adolescência é descrita como um estágio predominantemente centrípeto, voltado para a reconstrução do eu e para a consolidação de valores morais e existenciais frente às pressões sociais.

Está CORRETO o que se afirma em:

- (A) I e III apenas.
- (B) II apenas.
- (C) I e II apenas.
- (D) I, II e III.

Questão 19

A distinção diagnóstica entre dificuldades de aprendizagem e transtornos de aprendizagem é vital para a condução do acompanhamento psicopedagógico e para a adequação das práticas docentes em sala de aula. Diante do quadro clínico da Dislexia e dos fatores ambientais envolvidos na escolarização, assinale a alternativa CORRETA.

- (A) As dificuldades de aprendizagem são caracterizadas por alterações cromossômicas severas que impedem a aquisição da linguagem escrita, independentemente das intervenções pedagógicas realizadas.
- (B) A Dislexia é um transtorno do neurodesenvolvimento de origem biológica, caracterizado por dificuldades persistentes na precisão e fluência da leitura, que independe de motivação ou nível de instrução escolar.
- (C) A Dislexia é classificada como uma dificuldade de aprendizagem de ordem psicogênica, sendo causada pela falta de estimulação precoce da leitura e escrita no ambiente familiar.
- (D) Os transtornos de aprendizagem desaparecem completamente após os doze anos de idade se o estudante for submetido a métodos intensivos de caligrafia e memorização de textos clássicos.

Questão 20

A intervenção psicopedagógica institucional foca na escuta dos sujeitos da escola e na análise dos processos que geram a queixa escolar, visando o fortalecimento das relações de ensino-aprendizagem. Acerca do assunto, registre V, para as afirmativas verdadeiras, e F, para as falsas:

() A atuação preventiva do psicopedagogo na escola envolve a assessoria aos professores para a flexibilização do currículo frente às necessidades dos alunos.

() O psicopedagogo institucional deve focar sua intervenção no atendimento clínico individualizado dos alunos indisciplinados dentro da biblioteca escolar.

() A análise do Projeto Político Pedagógico (PPP) é um instrumento essencial para a compreensão das concepções de aprendizagem que norteiam as práticas docentes da instituição.

() A intervenção institucional deve promover espaços de reflexão coletiva que permitam transformar o olhar da equipe escolar sobre o aluno que não aprende.

Após análise, assinale a alternativa que apresenta a sequência CORRETA dos itens acima, de cima para baixo:

- (A) V, V, V, V.
- (B) V, F, F, V.
- (C) F, V, F, V.
- (D) V, F, V, V.

CONHECIMENTOS ESPECÍFICOS

Questão 21

A Base Nacional Comum Curricular (BNCC) estabelece que a organização do ensino de Língua Portuguesa nos anos iniciais deve fundamentar-se em concepções contemporâneas de linguagem, que a compreendem como prática social e histórica, mediadora das interações humanas e da construção de sentidos. Nessa perspectiva, o trabalho pedagógico precisa articular leitura, produção textual, oralidade e análise linguística de forma contextualizada, significativa e integrada às práticas sociais. É CORRETA a afirmativa que estabelece o ensino da Língua Portuguesa nesse contexto.

- (A) O ensino deve excluir a oralidade para evitar a informalidade linguística, priorizando exclusivamente a modalidade escrita formal e desconsiderando a diversidade linguística, as variações da língua e o papel da fala na constituição das interações sociais.
- (B) O ensino deve limitar-se à memorização de regras gramaticais isoladas, enfatizando classificações e nomenclaturas da norma-padrão de forma descontextualizada, independentemente das situações reais de uso da linguagem e das práticas sociais de leitura e escrita.
- (C) O ensino deve priorizar práticas reais de leitura e produção textual em diferentes gêneros discursivos, considerando suas finalidades comunicativas, contextos de circulação e interlocutores, de modo a desenvolver competências linguísticas e discursivas que possibilitem ao estudante atuar criticamente em diversas situações sociais.

(D) O ensino deve trabalhar apenas textos literários clássicos, restringindo o contato dos estudantes a obras consagradas pela tradição canônica e deixando de contemplar outros gêneros textuais presentes no cotidiano, nos meios digitais e nas diferentes esferas sociais.

Questão 22

De acordo com a Base Nacional Comum Curricular (BNCC), o ensino de geografia nos anos iniciais é fundamental para a formação da cidadania, permitindo que os alunos observem, analisem e representem o espaço, estabelecendo relações entre a natureza e a sociedade. De acordo com esse ensino analise as afirmativas e marque (V) para verdadeiro e (F) para falso:

() Prioriza apenas a memorização de capitais, estados e nomes de países, centrando-se na repetição de informações descontextualizadas, sem problematizar o espaço geográfico.

() Estuda as relações entre sociedade e natureza, analisando como as ações humanas interferem no meio ambiente e como os elementos naturais influenciam a organização da vida social.

() Trabalha a noção de lugar, território e pertencimento, permitindo que o estudante compreenda os espaços de vivência e suas dinâmicas sociais, culturais e econômicas.

() Analisa as paisagens e suas transformações ao longo do tempo, identificando permanências, mudanças e os impactos das atividades humanas no espaço geográfico.

Assinale a alternativa que apresenta a sequência CORRETA, de cima para baixo:

- (A) V, F, F, V.
- (B) V, V, F, V.
- (C) F, F, V, V.
- (D) F, V, V, V.

Questão 23

Avaliação da aprendizagem nos anos iniciais, deve servir como um instrumento para identificar avanços, focada em acompanhar o desenvolvimento do aluno durante o aprendizado, em vez de apenas atribuir uma nota final. Neste contexto formativo é CORRETO o que se afirma.

- (A) A avaliação formativa ocorre apenas ao final do bimestre ou período letivo, sendo aplicada exclusivamente para fins de registro formal de notas e cumprimento das exigências administrativas e burocráticas estabelecidas pela instituição escolar.
- (B) A avaliação formativa deve comparar sistematicamente os estudantes entre si, classificando-os em rankings de desempenho acadêmico com o objetivo de definir posições relativas e destacar aqueles que obtêm os melhores resultados escolares.

(C) A avaliação formativa acompanha continuamente o processo de ensino e aprendizagem, identifica dificuldades, potencialidades e avanços dos estudantes, orientando intervenções pedagógicas adequadas e ajustes no planejamento.

(D) A avaliação formativa tem como função principal decidir sobre a reprovação anual do estudante, concentrando-se na atribuição de resultados finais, sem considerar o percurso de aprendizagem ao longo do processo educativo.

Questão 24

A didática e as metodologias de ensino constituem o núcleo da prática pedagógica, organizando o processo de ensino-aprendizagem, planejando aulas e definindo as estratégias para que o aluno construa o conhecimento. Associe algumas metodologias de ensino (Coluna A) com suas características (Coluna B).

- I. Aula investigativa.
 - II. Sequência didática.
 - III. Aprendizagem cooperativa.
 - IV. Projeto didático.
 - V. Ensino tradicional expositivo.
- A. Resolução coletiva de problemas.
 - B. Encadeamento progressivo de atividades.
 - C. Pesquisa orientada.
 - D. Organização temática com produto final.
 - E. Centralidade do professor.

Assinale a alternativa com a associação CORRETA:

- (A) I.C, II.B, III.A, IV.D, V.E.
- (B) I.C, II.A, III.B, IV.D, V.E.
- (C) I.A, II.B, III.D, IV.C, V.E.
- (D) I.B, II.C, III.A, IV.E, V.D.

Questão 25

Embora sejam frequentemente usados juntos, alfabetização e letramento referem-se a processos distintos, porém interdependentes, na aquisição da linguagem escrita. Sobre alfabetização e letramento analise as assertivas.

- I. Alfabetização refere-se ao sistema de escrita, compreendendo o processo de apropriação do código alfabético, o reconhecimento das relações entre fonemas e grafemas, a compreensão do princípio alfabético e o desenvolvimento das habilidades de leitura e escrita de palavras e textos de forma convencional.
- II. Letramento refere-se ao uso social da escrita, envolvendo a participação do indivíduo em práticas sociais mediadas pela leitura e pela escrita, a compreensão das diferentes funções dos gêneros textuais e a capacidade de utilizar a linguagem escrita em contextos reais de comunicação e interação social.

III. São processos independentes, podendo ocorrer de maneira isolada, em momentos distintos da escolarização, sem necessidade de articulação entre a aprendizagem do sistema de escrita e a inserção nas práticas sociais letradas.

IV. Devem ocorrer de forma integrada, articulando a aprendizagem do sistema alfabético à vivência de situações reais de leitura e escrita, de modo que o estudante compreenda não apenas como se escreve, mas também para que se escreve e em quais contextos a escrita se faz necessária.

É CORRETO o que se afirma em:

- (A) Apenas I e II.
- (B) Apenas I, II e IV.
- (C) Apenas II, III e IV.
- (D) Apenas II e III.

Questão 26

Considerando as concepções contemporâneas de ensino da Matemática, que defendem uma abordagem investigativa, contextualizada e significativa, conforme orientações curriculares nacionais, como a Base Nacional Comum Curricular (BNCC), assinale a alternativa CORRETA que estabelece como deve ser o ensino da Matemática nos anos iniciais.

- (A) A aprendizagem matemática ocorre por meio da memorização sistemática de tabuadas, fórmulas e procedimentos padronizados, priorizando a repetição de exercícios como forma de garantir o domínio técnico, independentemente da compreensão conceitual ou da aplicação em situações do cotidiano escolar.
- (B) A aprendizagem matemática deve evitar o uso de situações do cotidiano e contextos reais, concentrando-se na apresentação de conteúdos abstratos de forma isolada, com o objetivo de assegurar o desenvolvimento das habilidades numéricas formais sem interferências externas.
- (C) A aprendizagem matemática exige a realização contínua de cálculos mecânicos e exercícios descontextualizados, centrados na reprodução de algoritmos, com pouca ênfase na reflexão, no diálogo ou na construção de estratégias próprias durante o processo de aprendizagem.
- (D) A aprendizagem matemática ocorre por meio da resolução de problemas contextualizados e significativos, que desafiam o estudante a elaborar, testar e reformular estratégias, promovendo a construção ativa de conceitos e o desenvolvimento do raciocínio lógico e da autonomia intelectual.

Questão 27

A Educação Inclusiva na Lei Brasileira de Inclusão da Pessoa com Deficiência em seu capítulo IV, compreende a diversidade como elemento constitutivo do processo educativo, reconhecendo as diferenças

individuais, culturais, sociais e cognitivas como oportunidades de enriquecimento coletivo. Dessa forma, é CORRETA a afirmativa que define como deve ser a Educação Inclusiva no contexto da diversidade:

- (A) A escola deve adaptar suas práticas pedagógicas, metodologias, recursos didáticos e formas de avaliação para atender a todos os estudantes, garantindo acessibilidade, participação, aprendizagem e respeito às diferenças individuais, sociais e culturais.
- (B) A inclusão ocorre somente em salas especiais separadas do ensino regular, destinadas exclusivamente aos estudantes com deficiência, mantendo-os afastados das demais turmas como forma principal de atendimento educacional.
- (C) A inclusão depende exclusivamente da atuação do professor especialista, sendo responsabilidade apenas desse profissional promover adaptações e garantir a aprendizagem dos estudantes com necessidades específicas.
- (D) A inclusão exige a adoção obrigatória de um currículo reduzido e simplificado para determinados estudantes, independentemente de suas potencialidades, limitando suas oportunidades de desenvolvimento acadêmico e social.

Questão 28

O processo de aquisição da leitura e da escrita é complexo, construtivista e evolutivo, não se limitando apenas ao ambiente escolar ou à alfabetização formal. Conforme esse processo, analise as afirmativas e marque (V) para verdadeiro e (F) para falso:

- () A criança formula hipóteses sobre a escrita, construindo explicações próprias acerca do funcionamento do sistema alfabético antes mesmo de dominar convencionalmente a leitura e a escrita.
- () O erro faz parte da aprendizagem, sendo compreendido como etapa necessária do processo de construção do conhecimento e como indicador das hipóteses que a criança está elaborando.
- () O professor deve considerar os diferentes níveis de escrita apresentados pelos alunos, planejando intervenções pedagógicas adequadas às hipóteses e às necessidades de cada etapa do desenvolvimento.
- () A aprendizagem da leitura e da escrita ocorre apenas por meio da repetição mecânica de letras, sílabas e palavras, sem a necessidade de compreensão, reflexão ou interação significativa com os textos.

Assinale a alternativa que apresenta a sequência CORRETA, de cima para baixo:

- (A) V, V, V, F.
- (B) F, F, V, V.
- (C) V, F, F, V.
- (D) V, V, F, V.

Questão 29

Segundo a Base Nacional Comum Curricular (BNCC), o foco do ensino de Ciências nos anos iniciais está na alfabetização científica, que vai além da memorização, incentivando a investigação, a argumentação e o uso de evidências. Neste enfoque associe as metodologias (Coluna A) e abordagens (Coluna B).

- I. Observação.
- II. Experimentação.
- III. Registro.
- IV. Hipótese.
- V. Conclusão.
- A. Explicação provisória.
- B. Análise de resultados.
- C. Contato com fenômeno.
- D. Teste controlado.
- E. Comunicação de dados.

Assinale a alternativa com a associação CORRETA:

- (A) I.D, II.C, III.A, IV.B, V.E.
- (B) I.C, II.E, III.D, IV.A, V.B.
- (C) I.C, II.D, III.E, IV.A, V.B.
- (D) I.A, II.C, III.B, IV.E, V.D.

Questão 30

Conforme a Base Nacional Comum Curricular (BNCC) que trata das Competências específicas de Linguagens para o Ensino Fundamental, é CORRETA a afirmativa que discorre como deve ser o uso das tecnologias digitais de informação e comunicação no âmbito escolar.

- (A) O uso pedagógico de tecnologias digitais deve ser compreendido e utilizado de forma crítica, significativa, reflexiva e ética.
- (B) O uso pedagógico da tecnologia deve ocorrer nas aulas de informática, sem integração com as demais áreas do currículo escolar.
- (C) O uso pedagógico da tecnologia dispensa planejamento sistematizado, podendo ser utilizado, sem definição clara de objetivos educacionais.
- (D) O uso pedagógico da tecnologia deve limitar-se apenas à substituição do quadro por apresentações em slides.

Questão 31

A legislação educacional brasileira aplicada ao Ensino Fundamental é um conjunto hierarquizado de normas que garantem o direito à educação, estabelecendo padrões de qualidade, obrigatoriedade e inclusão. Associe algumas dessas legislações (Coluna A) às suas determinações principais (Coluna B).

Coluna A

- I. Constituição Federal.

- II. Lei de Diretrizes e Bases da Educação (LDB).
- III. Estatuto da Criança e Adolescente (ECA).
- IV. Plano Nacional de Educação.
- V. Estatuto da Pessoa com Deficiência.

Coluna B

- A. Metas educacionais decenais.
- B. Prioridade absoluta à criança e Adolescente.
- C. Organização da educação nacional.
- D. Acessibilidade educacional.
- E. Direito subjetivo à educação.

Assinale a alternativa com a associação CORRETA:

- (A) I. E, II. C, III. B, IV. A, V. D.
- (B) I. C, II. E, III. A, IV. D, V. B.
- (C) I. D, II. A, III. C, IV. B, V. E.
- (D) I. B, II. D, III. E, IV. C, V. A.

Questão 32

Lei 10.639/2003, conforme Art. 26-A. Nos estabelecimentos de ensino fundamental e médio, oficiais e particulares, torna-se obrigatório o ensino sobre História e Cultura Afro-Brasileira. Neste contexto associe a temática (Coluna A) e suas identificações (Coluna B).

- I. 20 de novembro.
- II. Cultura afro-brasileira.
- III. Combate ao racismo.
- IV. Identidade cultural.
- V. Diversidade.

- A. Valorização histórica.
- B. Dia Nacional da Consciência Negra.
- C. Conscientização social.
- D. Pertencimento.
- E. Convivência plural.

Assinale a alternativa com a associação CORRETA:

- (A) I.B, II.A, III.C, IV.D, V.E.
- (B) I.C, II.A, III.B, IV.D, V.E.
- (C) I.A, II.B, III.C, IV.E, V.D.
- (D) I.B, II.D, III.A, IV.C, V.E.

Questão 33

As Diretrizes Curriculares Nacionais sendo um conjunto de definições doutrinárias sobre princípios, fundamentos e procedimentos na Educação Básica, em seu parecer CNE/CEB nº 4 de 29 de janeiro de 1998, estabelece as Diretrizes Curriculares Nacionais para o Ensino Fundamental. Sobre essas diretrizes analise as afirmativas e marque (V) para verdadeiro e (F) para falso:

() O ensino deve considerar o estudante sujeito histórico e social, reconhecendo-o como protagonista do processo educativo, inserido em determinado contexto cultural, político e econômico, cujas vivências, saberes prévios e experiências devem ser valorizados na construção do conhecimento.

() A avaliação deve ser classificatória e seletiva, tendo como finalidade principal hierarquizar os estudantes por meio de notas e resultados padronizados, priorizando a comparação entre desempenhos individuais e a definição de aprovação ou retenção ao final do período letivo.

() O currículo deve integrar conhecimentos e experiências, articulando conteúdos das diferentes áreas do saber às vivências dos estudantes, promovendo interdisciplinaridade, contextualização e significado social ao processo de ensino e aprendizagem.

() A escola deve promover inclusão e equidade, garantindo condições de acesso, permanência e aprendizagem a todos os estudantes, respeitando as diversidades culturais, sociais, étnicas e individuais, e adotando práticas pedagógicas que assegurem justiça social no ambiente educacional.

Assinale a alternativa que apresenta a sequência CORRETA, de cima para baixo:

- (A) V, V, F, V.
- (B) F, F, V, V.
- (C) V, F, V, V.
- (D) V, F, F, V.

Questão 34

A Base Nacional Comum Curricular (BNCC) é um documento normativo obrigatório que define as aprendizagens essenciais a serem desenvolvidas por todos os alunos da Educação Básica. Conforme esse documento analise as assertivas.

I. Define aprendizagens essenciais obrigatórias, estabelecendo um conjunto de direitos e objetivos de aprendizagem que devem ser assegurados a todos os estudantes da Educação Básica, garantindo uma base comum de conhecimentos, habilidades e competências em âmbito nacional.

II. Substitui o currículo das redes, assumindo integralmente a organização curricular das instituições de ensino e eliminando a necessidade de elaboração de propostas pedagógicas próprias pelos sistemas estaduais, municipais e escolares.

III. Orienta competências gerais para toda a Educação Básica, estruturando princípios formativos que envolvem dimensões cognitivas, socioemocionais, éticas e culturais, a serem desenvolvidas de forma progressiva desde a Educação Infantil até o Ensino Médio.

IV. Permite diversificação curricular regional, reconhecendo a autonomia dos sistemas de ensino para complementar a base comum com conteúdos e práticas que valorizem especificidades locais, contextos

socioculturais e demandas da comunidade escolar.

É CORRETO o que se afirma em:

- (A) Apenas I e II.
- (B) Apenas I e IV.
- (C) Apenas I, III e IV.
- (D) Apenas II, III e IV.

Questão 35

O ensino de história pela Base Nacional Comum Curricular (BNCC) foca na construção da identidade e no reconhecimento do aluno como sujeito histórico. Sobre o ensino de história analise as assertivas.

I. Trabalha a noção de temporalidade histórica, compreendendo permanências e mudanças ao longo do tempo, bem como as relações entre passado, presente e futuro.

II. Baseia-se exclusivamente na memorização de datas, fatos isolados e nomes de personagens históricos, priorizando a repetição mecânica de conteúdos.

III. Considera múltiplas perspectivas e interpretações sobre os acontecimentos históricos, valorizando diferentes grupos sociais e culturais na construção da narrativa histórica.

IV. Busca desenvolver a consciência histórica, estimulando a reflexão crítica, a análise de contextos e a participação ativa do estudante na sociedade.

É CORRETO o que se afirma em:

- (A) Apenas I, III e IV.
- (B) Apenas II e III.
- (C) Apenas I, II e IV.
- (D) Apenas I e II.

Questão 36

A interdisciplinaridade na Lei de Diretrizes e Bases da Educação Nacional (LDB - Lei nº 9.394/1996) não é abordada como um conceito teórico isolado, mas sim como uma prática pedagógica estruturante implícita e explícita. Constituem princípios pedagógicos que buscam superar a fragmentação do conhecimento. Essa perspectiva favorece uma aprendizagem conectada à realidade dos estudantes. Com base nesse tema, analise as afirmativas e marque (V) para verdadeiro e (F) para falso:

() Integra saberes de diferentes áreas do conhecimento, estabelecendo conexões entre conteúdos, experiências e contextos socioculturais dos estudantes.

() Fragmenta conteúdos em disciplinas isoladas, organizando o ensino de forma compartimentalizada e sem articulação entre os campos do saber.

() Relaciona teoria e prática, promovendo a aplicação dos conhecimentos construídos em situações concretas e contextualizadas.

(___) Parte de problemas reais e situações do cotidiano, estimulando a investigação, a reflexão crítica e a construção coletiva de soluções.

Assinale a alternativa que apresenta a sequência CORRETA, de cima para baixo:

- (A) V, V, F, V.
- (B) F, F, V, V.
- (C) V, F, V, V.
- (D) V, F, F, V.

Questão 37

O planejamento pedagógico deve otimizar o processo de ensino-aprendizagem, transformando metas educacionais em ações concretas e eficientes, promovendo uma prática pedagógica consciente e crítica. Nesse intuito é CORRETA a afirmativa que define como deve ser esse planejamento pedagógico.

- (A) O planejamento deve priorizar apenas os conteúdos previstos no livro didático oficial, desconsiderando outras fontes, metodologias diversificadas e a realidade sociocultural dos estudantes.
- (B) O planejamento deve ser fixo e imutável ao longo de todo o período letivo, sem considerar as necessidades da turma, a fim de garantir exclusivamente o controle disciplinar do professor.
- (C) O planejamento deve limitar-se ao simples preenchimento burocrático de documentos escolares, sendo elaborado apenas para cumprir exigências administrativas e prazos institucionais.
- (D) O planejamento deve ser flexível, articulado aos objetivos de aprendizagem, considerando as necessidades da turma, sendo revisto e ajustado conforme a avaliação do processo educativo.

Questão 38

O Plano Nacional de Educação em Direitos Humanos, propõe a transversalidade da educação em direitos humanos nas políticas públicas, estabelecendo objetivos, diretrizes e linhas de ações para a elaboração de programas e projetos na área da educação em direitos humanos. No contexto da Educação em direitos humanos, analise as assertivas.

I. Promove a cultura de paz por meio de práticas educativas fundamentadas no diálogo, na mediação de conflitos, no respeito mútuo e na construção de relações sociais baseadas na não violência.

II. Incentiva a participação democrática, estimulando o protagonismo estudantil, o exercício da cidadania ativa e a atuação consciente nos diferentes espaços de decisão coletiva.

III. Defende critérios diferentes de tratamento entre grupos sociais, admitindo distinções justificadas por características culturais, sociais ou econômicas no contexto educacional.

IV. Valoriza a dignidade humana, reconhecendo cada

pessoa como sujeito de direitos, merecedor de respeito, igualdade de oportunidades e justiça social.

É CORRETO o que se afirma em:

- (A) Apenas I e II.
- (B) Apenas I, II e IV.
- (C) Apenas I, III e IV.
- (D) Apenas II e III.

Questão 39

Considerando o disposto no Art. 205 da Constituição Federal de 1988, analise as concepções de finalidade da educação escolar no contexto do Ensino Fundamental e assinale a alternativa CORRETA em conformidade com o texto constitucional.

- (A) A educação escolar busca o desenvolvimento do educando, desde que orientado principalmente para o desempenho em avaliações externas e processos seletivos educacionais.
- (B) A educação escolar objetiva a preparação para o trabalho e a adaptação social do indivíduo, atribuindo menor relevância ao desenvolvimento pleno e ao exercício da cidadania.
- (C) A educação escolar tem como finalidade central a formação acadêmica do educando, priorizando conteúdos científicos formais como base exclusiva para sua inserção no mundo do trabalho.
- (D) A educação escolar visa ao pleno desenvolvimento do educando, ao preparo para o exercício da cidadania e à qualificação para o trabalho, integrando dimensões cognitivas, sociais e éticas.

Questão 40

Conforme a Lei Brasileira de Inclusão da Pessoa com Deficiência em seu Art. 28. Incumbe ao poder público assegurar, criar, desenvolver, implementar, incentivar, acompanhar e avaliar: I - sistema educacional inclusivo em todos os níveis e modalidades, bem como o aprendizado ao longo de toda a vida. Neste contexto é CORRETO o que se afirma sobre o Atendimento Educacional Especializado.

- (A) Elimina a necessidade de adaptações pedagógicas, dispensando ajustes curriculares, metodológicos e avaliativos, ao pressupor que todos os estudantes devem seguir as mesmas práticas e critérios, independentemente de suas necessidades educacionais.
- (B) Complementa e suplementa a escolarização comum, oferecendo recursos e estratégias específicas de apoio educacional, mas não a substitui em nenhuma etapa ou modalidade da educação básica, garantindo a inclusão do estudante no ensino regular.

- (C) Ocorre em instituições ou classes segregadas, organizadas de forma separada do convívio com os demais estudantes da escola comum, limitando as oportunidades de interação, participação e aprendizagem em ambientes educacionais inclusivos.
- (D) Substitui integralmente o ensino regular, assumindo de forma exclusiva todas as responsabilidades pelo processo de ensino e aprendizagem do estudante, desconsiderando a necessidade de articulação com a escola comum em qualquer etapa da educação básica.

Questão 41

A Base Nacional Comum Curricular (BNCC) estabelece dez Competências Gerais para a Educação Básica. Sem considerar jurisprudência, doutrina ou quaisquer outras fontes, e com base exclusivamente no texto da BNCC, assinale a alternativa CORRETA que corresponda à Competência Geral relacionada à Cultura Digital.

- (A) Compreender, utilizar e criar tecnologias digitais de forma crítica, ética e reflexiva, produzindo conhecimentos e exercendo protagonismo nas práticas sociais.
- (B) Valorizar e fruir manifestações artísticas e culturais, participando de práticas diversificadas da produção artístico-cultural em diferentes contextos.
- (C) Argumentar com base em fatos, dados e informações confiáveis, formulando e defendendo ideias que promovam direitos humanos e consciência socioambiental.
- (D) Valorizar a diversidade de saberes e experiências culturais, realizando escolhas alinhadas ao projeto de vida e ao exercício da cidadania.

Questão 42

Nos termos do art. 4º, inciso VII, da Lei nº 9.394/1996 (Lei de Diretrizes e Bases da Educação Nacional – LDB), sem considerar jurisprudência, doutrina ou quaisquer outras fontes, o dever do Estado será efetivado mediante a garantia de oferta de educação escolar regular para jovens e adultos, assegurando-se aos que forem trabalhadores condições de acesso e permanência na escola. De acordo com o referido dispositivo legal, assinale a alternativa CORRETA.

- (A) Com atendimento educacional complementar voltado ao reforço das aprendizagens básicas.
- (B) Com características e modalidades adequadas às suas necessidades e disponibilidades específicas.
- (C) Com organização curricular flexível e possibilidade de atividades pedagógicas não presenciais.
- (D) Com políticas de incentivo financeiro destinadas à permanência dos estudantes trabalhadores.

Questão 43

A Resolução CNE/CP nº 2/2019, sem considerar

jurisprudência, doutrina ou quaisquer outras fontes, define as Diretrizes Curriculares Nacionais para a Formação Inicial de Professores para a Educação Básica e institui a Base Nacional Comum para a Formação Inicial de Professores da Educação Básica (BNC-Formação). Conforme o disposto no art. 2º da referida Resolução, a formação docente pressupõe o desenvolvimento, pelo licenciando, das competências gerais previstas na (I), bem como das aprendizagens essenciais a serem garantidas aos estudantes, considerando os aspectos intelectual, físico, cultural, social e emocional, tendo como perspectiva o desenvolvimento pleno da pessoa, visando à (II). Assinale a alternativa que substitui CORRETAMENTE os itens (I) e (II):

- (A) I. Base Nacional Comum Curricular – Educação Básica; II. Educação Inclusiva.
- (B) I. Base Nacional Comum Curricular – Educação Básica; II. Educação Integral.
- (C) I. Constituição da República Federativa do Brasil; II. Educação à Distância.
- (D) I. Constituição da República Federativa do Brasil; II. Educação Permanente.

Questão 44

O Projeto Político-Pedagógico (PPP) constitui instrumento orientador da organização do trabalho escolar, articulando dimensões pedagógicas, normativas e sociopolíticas. Quando concebido em perspectiva democrática, sua elaboração envolve a participação da comunidade escolar e a definição coletiva de prioridades e compromissos institucionais. Com base nessa compreensão, assinale a alternativa CORRETA.

- (A) A elaboração do PPP demanda coordenação técnica da equipe gestora e fundamentação em referenciais especializados, sendo a participação da comunidade escolar incorporada principalmente na fase de consolidação das propostas.
- (B) A construção coletiva do PPP articula a experiência profissional, a cultura da comunidade e os referenciais normativos, orientando-se por um projeto de sociedade comprometido com a ampliação da cidadania e a superação das desigualdades.
- (C) O PPP organiza prioridades pedagógicas e administrativas da escola, estruturando metas e estratégias institucionais a partir das diretrizes educacionais vigentes e das decisões estabelecidas pelos órgãos de gestão.
- (D) A coerência entre o PPP e as Diretrizes Curriculares Nacionais assegura que a escola mantenha alinhamento às orientações do sistema de ensino, garantindo unidade pedagógica independentemente das especificidades socioculturais locais.

Questão 45

Os Conselhos Escolares constituem instâncias colegiadas compostas por representantes da

comunidade escolar e da comunidade local, com atribuições de natureza político-pedagógica, administrativa e financeira, no âmbito da unidade escolar. Configuram-se como instrumentos fundamentais para a efetivação da gestão democrática do ensino público.

Fonte: BRASIL. Ministério da Educação. Secretaria de Educação Básica. Conselhos escolares: democratização da escola e construção da cidadania. Brasília, DF: Ministério da Educação, Secretaria de Educação Básica, 2004.

Sobre os Conselhos Escolares, julgue os itens a seguir como Verdadeiros (V) ou Falsos (F):

() Caracterizam-se como espaço de participação institucionalizada, no qual diferentes segmentos da comunidade escolar intervêm na definição de prioridades, no acompanhamento das ações pedagógicas e na aplicação dos recursos financeiros, fortalecendo a corresponsabilidade na gestão da escola.

() Embora promovam a participação da comunidade escolar, os Conselhos Escolares não possuem natureza deliberativa, restringindo-se à função consultiva e ao acompanhamento das decisões previamente definidas pela equipe gestora.

() Atuam como instância articuladora do Projeto Político-Pedagógico, contribuindo para a construção coletiva de metas, diretrizes e estratégias institucionais alinhadas aos princípios da gestão democrática.

Assinale a alternativa com a sequência CORRETA de cima para baixo.

- (A) V, F, V.
- (B) F, V, F.
- (C) F, F, V.
- (D) V, V, F.

Questão 46

Nos termos da Resolução CNE/CEB nº 07/2010, que fixa as Diretrizes Curriculares Nacionais para o Ensino Fundamental de 9 anos, e sem considerar jurisprudência, doutrina ou quaisquer outras fontes, o art. 5º estabelece o direito que se constitui como fundamento maior dessas Diretrizes. Assinale a alternativa CORRETA.

- (A) Direito à formação técnica profissional integrada ao ensino fundamental, condicionada ao desempenho mínimo anual do estudante.
- (B) Direito à educação, entendido como direito inalienável do ser humano e condição para o exercício da cidadania.
- (C) Direito à progressão continuada independentemente da consolidação das aprendizagens essenciais.
- (D) Direito à aprendizagem formal estruturada com base em conteúdos curriculares previamente definidos pelos sistemas de ensino.

Questão 47

Nos termos da Lei nº 14.113/2020 (Novo FUNDEB), sem

considerar jurisprudência, doutrina ou quaisquer outras fontes, a distribuição dos recursos de que trata o art. 7º dar-se-á em função do número de alunos matriculados nas respectivas redes públicas de educação básica presencial. Conforme o Art. 10 da referida Lei, a complementação da União e os critérios de distribuição devem observar diferenças e ponderações relativas ao valor anual por aluno, considerando determinados indicadores. Dentre as opções abaixo, assinale a alternativa INCORRETA.

- (A) Indicadores de disponibilidade de recursos vinculados à educação de cada ente federado.
- (B) Nível educacional dos educandos.
- (C) Indicadores de utilização do potencial de arrecadação tributária de cada ente federado.
- (D) Nível socioeconômico dos educandos.

Questão 48

De acordo com o Decreto Federal nº 11.556/2023, que institui o Compromisso Nacional Criança Alfabetizada, e considerando exclusivamente os princípios previstos no art. 3º do referido decreto, sem considerar jurisprudência, doutrina ou outras fontes, analise os itens a seguir:

- I. A valorização dos profissionais da educação infantil e dos anos iniciais do ensino fundamental.
- II. A promoção individual pessoal, proporcionando o bem-estar humano e a valorização de cada ser.
- III. O respeito à liberdade, a promoção da tolerância, o reconhecimento e a valorização da diversidade.

É CORRETO o que se afirma em:

- (A) II, apenas.
- (B) II e III, apenas.
- (C) I, II e III.
- (D) I e III, apenas.

Questão 49

A qualidade do ensino resulta de uma gestão escolar que integra suas diferentes dimensões. A literatura educacional destaca que a administração escolar deve articular as dimensões política e pedagógica, reconhecendo que o trabalho da gestão se organiza em dimensões que estruturam o cotidiano da escola. Tradicionalmente, identificam-se as dimensões administrativa, financeira e pedagógica, as quais podem receber outras nomenclaturas ao longo do tempo, mas mantêm características semelhantes. Considerando as dimensões da gestão escolar, assinale a alternativa CORRETA acerca daquela que se relaciona de forma predominante ao processo de ensino e aprendizagem:

- (A) Não há relação de predominância, visto que todas as dimensões possuem equivalência no processo educativo.
- (B) A dimensão financeira é predominante, pois o planejamento orçamentário define as condições estruturais da aprendizagem.

- (C) A dimensão administrativa é predominante, uma vez que organiza os fluxos e rotinas escolares que sustentam o processo educativo.
- (D) Há relação de predominância, sendo a dimensão pedagógica a que incide diretamente sobre o ensino e a aprendizagem.

Questão 50

Nos termos da Lei nº 9.394/1996 (Lei de Diretrizes e Bases da Educação Nacional – LDB), a Educação Básica organiza-se em etapas, podendo também ser ofertada em diferentes modalidades. Considerando exclusivamente a organização em etapas da Educação Básica, julgue os itens a seguir:

- I. Ensino Fundamental.
- II. Educação de Jovens e Adultos (EJA).
- III. Educação Especial.

É CORRETO o que se afirma em:

- (A) I e II, apenas.
- (B) II e III, apenas.
- (C) I, apenas.
- (D) I, II e III.

PROPOSTA DE REDAÇÃO

ATENÇÃO! A redação deverá conter, no mínimo, 20 (vinte) e, no máximo, 30 (trinta) linhas. O texto deverá ser manuscrito, em letra legível, observando-se as normas da língua portuguesa padrão.

TEXTO DE REFERÊNCIA:

O Projeto Político-Pedagógico (PPP) é um instrumento fundamental para a organização do trabalho pedagógico da escola, pois orienta suas ações, objetivos, práticas educativas e identidade institucional. Sua elaboração deve ocorrer de forma coletiva, envolvendo gestores, professores, alunos, famílias e demais membros da comunidade escolar, de modo a refletir a realidade e as necessidades da instituição.

Durante o processo de construção do PPP de uma determinada escola, alguns professores relataram dificuldades que comprometiam a qualidade do trabalho. Entre os problemas apontados, destacam-se: a baixa participação da comunidade escolar no processo de elaboração; a compreensão limitada, por parte de alguns envolvidos, acerca da realidade da escola; e a sugestão de utilização de modelos prontos de PPP de outras instituições, sem a devida adaptação ao contexto local.

Diante desse cenário, redija um texto dissertativo-argumentativo, respondendo à seguinte questão:

COMO O PROCESSO DE ELABORAÇÃO DO PROJETO POLÍTICO-PEDAGÓGICO PODE SER CONDUZIDO DE FORMA PARTICIPATIVA, CONTEXTUALIZADA E EFICAZ, DE MODO A EVITAR OU MINIMIZAR OS PROBLEMAS APRESENTADOS?

Em seu texto, apresente argumentos consistentes, utilize exemplos, se julgar pertinente, e proponha possíveis estratégias para aprimorar o processo de construção do PPP.

Nº

RASCUNHO DA REDAÇÃO

1

2

3

4

5

6

7

8

9

10

11

12

13

14

15

16

17

18

19

20

21

22

23

24

25

26

27

28

29

30

RASCUNHO - NÃO DESTAQUE