

**EDITAL Nº 001/2026 DO CONCURSO PÚBLICO
UNIFICADO PARA O MUNICÍPIO DE JATI (CE)**

MUNICÍPIO DE JATI (CE)

PROFESSOR DE GEOGRAFIA

MANHÃ

Atenção: Fraudar ou tentar fraudar Concursos Públicos é Crime previsto no art. 311-A do Código Penal.

ORIENTAÇÕES IMPORTANTES AO CANDIDATO:

1. Conferência de documentos:

- ✓ Verifique seu nome, número do documento e número de inscrição em todos os materiais entregues.
- ✓ Confira o Caderno de Questões quanto a falhas de impressão ou numeração.

2. Cumprimento das normas:

- ✓ O descumprimento de qualquer regra constante no Edital, Caderno de Questões ou Folha de Respostas poderá acarretar a eliminação do candidato.

3. Folha de Respostas:

- ✓ É o único documento válido para avaliação.
- ✓ Preencha corretamente o campo da assinatura.
- ✓ Assinale apenas uma alternativa por item.
- ✓ Utilize apenas caneta esferográfica azul ou preta.
- ✓ Devolva a Folha de Respostas preenchida e assinada ao fiscal.

4. Divulgação de provas e gabaritos:

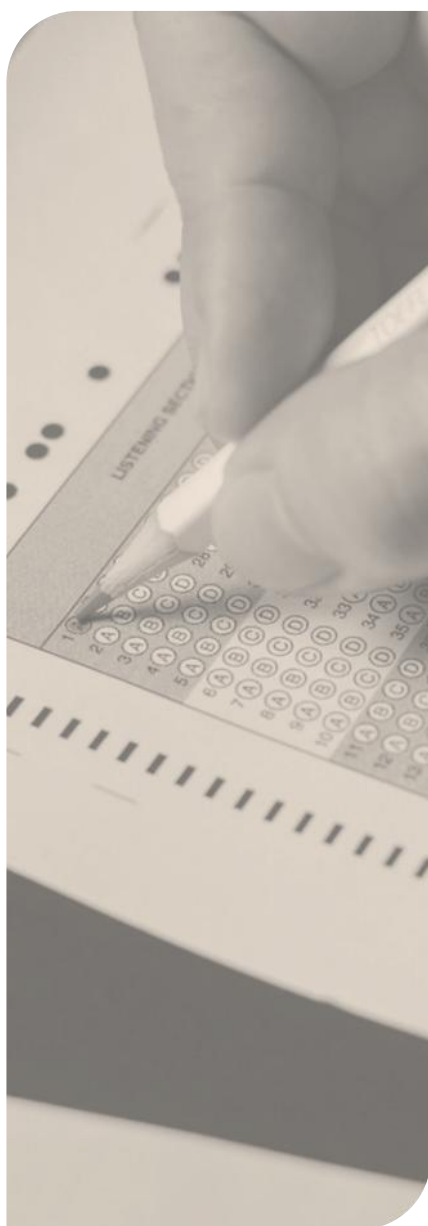
- ✓ Estarão disponíveis no site do Instituto IGEDUC (www.igeduc.org.br), conforme o Edital.

5. Condutas proibidas:

- ✓ Manusear o Caderno de Questões antes do horário oficial.
- ✓ Comunicar-se com outros candidatos durante a prova.
- ✓ Usar aparelhos eletrônicos de qualquer tipo.
- ✓ Anotar o gabarito fora da Folha de Respostas.

6. Exceto quando o enunciado da questão determinar o contrário, considere as seguintes regras:

- ✓ As questões de Língua Portuguesa devem ser respondidas conforme a norma culta vigente à época da aplicação da prova; as de informática, com base na versão mais atualizada dos softwares mencionados na mesma data; e as de legislação, considerando a versão vigente e mais atual de cada lei.



CONHECIMENTOS GERAIS

O texto seguinte servirá de base para responder às questões de 1 a 10.

Os 'espelhos com IA' que estão mudando como cegos se veem

Lucy Edwards, criadora de conteúdo cega conhecida por falar sobre beleza e estilo, afirma que, durante muito tempo, pessoas cegas ouviram que não podiam se ver e que bastava serem bonitas por dentro. "De repente, temos acesso a informações sobre nós mesmas e sobre o mundo. Isso muda nossas vidas." A inteligência artificial, por meio de reconhecimento de imagens e processamento avançado, não apenas descreve ambientes, como também avalia, compara e sugere ajustes na aparência. Essa possibilidade altera a forma como pessoas cegas se percebem.

"Certa manhã, após enviar uma foto, recebi a resposta de que minha pele estava hidratada, mas distante do padrão de perfeição exibido em anúncios de beleza", disse uma entrevistada. "Pela primeira vez em muito tempo, senti minha insatisfação com a aparência de forma concreta." Helena Lewis-Smith, pesquisadora da Universidade de Bristol, explica que pessoas que buscam constantemente retorno sobre o corpo tendem a apresentar menor satisfação com a própria imagem. A IA agora amplia essa prática entre pessoas cegas.

A evolução é recente. Em 2017, segundo Karthik Mahadevan, CEO da Envision, as descrições geradas eram curtas e básicas. A empresa começou oferecendo leitura de textos impressos e passou a integrar modelos de IA em óculos inteligentes e assistentes digitais. Embora muitos usuários recorram à tecnologia para tarefas como ler cartas ou fazer compras, um número significativo a utiliza para se maquiar ou combinar roupas. A pergunta frequente é simples: "Como eu aparento?"

Hoje, diversos aplicativos avaliam usuários com base em padrões tradicionais de beleza, comparando-os a outras pessoas e sugerindo mudanças. Para Lucy Edwards, essa experiência é libertadora: depois de doze anos sem enxergar, ela passou a pedir detalhes ou até uma nota sobre sua aparência. No entanto, especialistas alertam que os impactos podem ser ambíguos. Sistemas de IA frequentemente reproduzem padrões de beleza ocidentais, refletindo os dados com que foram treinados.

Lewis-Smith observa que a comparação constante aumenta a pressão sobre o corpo e pode elevar os índices de ansiedade, depressão e busca por intervenções estéticas. Para pessoas cegas, o desafio é maior, pois as descrições recebidas tornam-se referência central, sem a possibilidade de conferência visual direta. Além disso, o algoritmo não considera subjetividade nem individualidade.

Em busca de respostas, uma entrevistada enviou diversas fotos à versão mais recente do ChatGPT, na tentativa de compreender como o aplicativo analisava os

padrões de beleza. As respostas, porém, revelaram limites: conceitos como "maxilar longo" permaneciam difíceis de interpretar sem contexto.

Meryl Alper, pesquisadora da Northeastern University, lembra que a imagem corporal envolve múltiplos fatores, como contexto, experiências e capacidades do corpo, elementos que a IA não capta de forma plena. Historicamente, modelos de inteligência artificial privilegiaram corpos magros, hipersexualizados e eurocêtricos, reforçando padrões restritos. Como descrevem tudo em termos estritamente visuais, podem gerar insatisfação quando falta contextualização.

Há, contudo, certo grau de controle. O modo como a pergunta é formulada altera a resposta. Mahadevan afirma que a IA aprende preferências e ajusta informações conforme o que a pessoa deseja receber. Edwards reconhece que descrições poéticas ou breves transformam sentimentos sobre si mesma, mas também admite que a ferramenta pode reforçar inseguranças ao sugerir mudanças específicas.

Outro risco são as chamadas "alucinações", quando a IA apresenta informações imprecisas como verdadeiras. Usuários relatam descrições equivocadas sobre cor de cabelo ou expressões faciais, o que pode gerar insegurança. Alguns serviços, como o Aira Explorer, oferecem verificação por agentes humanos, mas, na maioria dos casos, o "espelho textual" continua sendo produzido exclusivamente pela máquina.

Pesquisadores ressaltam que ainda há poucas investigações de grande escala sobre os impactos emocionais dessas tecnologias. Para muitas pessoas cegas, a experiência é simultaneamente empoderadora e desorientadora. Ainda assim, os ganhos são claros: a possibilidade de obter descrições detalhadas de fotos pessoais ou da internet amplia a autonomia e a sensação de pertencimento.

Para o bem ou para o mal, o espelho chegou. Agora, pessoas cegas precisam aprender a conviver com aquilo que ele revela e com as implicações de ver a si mesmas por meio da inteligência artificial.

<https://www.bbc.com/portuguese/articles/ckgxpe0z4nwo>. adaptado.

Questão 01

O texto articula relato experiencial, exposição de dados técnicos e manifestações de especialistas, estruturando-se a partir de informações factuais combinadas com análise interpretativa e inserções de discurso direto.

De acordo com o texto-base, é CORRETO afirmar que:

- (A) A organização textual corresponde à tipologia injuntiva, pois orienta o leitor quanto ao uso adequado da inteligência artificial e estabelece recomendações normativas implícitas para a construção da autoimagem.

- (B) Predomina a tipologia dissertativo-expositiva, no gênero reportagem informativa de caráter analítico, com inserção pontual de relato e discurso direto para sustentação argumentativa ao longo do desenvolvimento textual apresentado.
- (C) O gênero predominante é o ensaio acadêmico de natureza estritamente científica, estruturado por fundamentação teórica sistematizada, aparato referencial formalizado, citações metodologicamente organizadas e desenvolvimento analítico baseado em procedimento investigativo explícito.
- (D) O texto configura-se predominantemente como narrativa literária em primeira pessoa, estruturada a partir de progressão temporal contínua e foco centrado na experiência subjetiva da narradora, sem compromisso com dados objetivos.

Questão 02

O texto examina o impacto da inteligência artificial na construção da autoimagem de pessoas cegas, articulando relatos individuais, dados tecnológicos e análises acadêmicas para evidenciar uma transformação que envolve simultaneamente ampliação de autonomia e novos riscos simbólicos.

De acordo com o texto-base, é CORRETO afirmar que:

- (A) O texto constrói uma argumentação que reconhece o caráter ambivalente da inteligência artificial, apresentando-a como instrumento de ampliação de autonomia e, simultaneamente, como potencial geradora de inseguranças.
- (B) O texto sustenta que os efeitos negativos decorrentes do uso da inteligência artificial superam os benefícios relatados, defendendo, de modo implícito, a necessidade de restrição normativa imediata ao emprego dessas ferramentas por pessoas cegas.
- (C) Ao enfatizar a reprodução de padrões estéticos tradicionais, o texto conclui que a inteligência artificial inviabiliza qualquer construção autônoma da autoimagem por pessoas cegas, tornando o processo de autoconhecimento exclusivamente dependente do algoritmo.
- (D) O texto defende que a incorporação de agentes humanos aos sistemas de inteligência artificial elimina definitivamente as imprecisões técnicas, garantindo total confiabilidade às descrições fornecidas aos usuários.

Questão 03

No desenvolvimento do texto, observa-se a utilização de recursos responsáveis pela retomada de informações já apresentadas e pela articulação progressiva dos argumentos, especialmente por meio de demonstrativos e expressões que evitam repetição lexical direta.

De acordo com o texto-base, é CORRETO afirmar que:

- (A) As expressões referenciais empregadas funcionam como mecanismo de substituição lexical plena e autossuficiente, eliminando dependência interpretativa do contexto anterior e permitindo compreensão integral mesmo na ausência do referente explicitado previamente no texto.
- (B) O uso reiterado de retomadas demonstrativas introduz momentos de pausa temática que reorganizam o eixo discursivo, promovendo releituras internas e reorientando o foco argumentativo a partir de reformulações sucessivas do conteúdo já mencionado.
- (C) A utilização de demonstrativos no desenvolvimento do texto estabelece mecanismo catafórico predominante, pois antecipa referentes ainda não explicitados, deslocando o eixo temático para informações subsequentes.
- (D) O emprego de expressões como "Essa possibilidade" e "Essa experiência" constitui mecanismo de retomada anafórica, garantindo continuidade temática sem repetição integral do referente anteriormente exposto.

Questão 04

O texto articula terminologia técnica relacionada à inteligência artificial, depoimentos em discurso direto e referências acadêmicas, mantendo regularidade estrutural e unidade de registro ao longo do desenvolvimento argumentativo.

De acordo com o texto-base, é CORRETO afirmar que:

- (A) A predominância do registro formal é relativizada pela incorporação de terminologia técnica oriunda do campo digital, o que caracteriza variação diastrática especializada associada a um grupo socioprofissional específico.
- (B) Predomina a variedade formal da língua, com vocabulário técnico integrado a construções sintáticas monitoradas, compatíveis com registro jornalístico-analítico de ampla circulação e com padrão de linguagem cuidadosamente controlado.
- (C) O texto apresenta hibridização equilibrada entre registro técnico-científico e linguagem coloquial controlada, uma vez que a inserção de relatos pessoais introduz marcas de oralidade que flexibilizam a formalidade predominante.
- (D) Observa-se alternância entre variedade padrão escrita e traços de variação situacional informal, especialmente nos trechos em primeira pessoa, nos quais o enunciador adota construção mais subjetiva e menos monitorada.

Questão 05

Alguns serviços utilizam agentes humanos treinados, que podem verificar a precisão das descrições quando o usuário solicita.

Considerando a classificação morfológica dos vocábulos destacados no trecho acima, é CORRETO afirmar que:

- (A) O vocábulo "quando" é preposição, já que estabelece relação de subordinação entre termos e não admite flexão, funcionando como elemento exclusivamente relacional.
- (B) O vocábulo "que" é pronome relativo, pois retoma um termo anterior e não exerce valor meramente conectivo.
- (C) O vocábulo "treinados" é verbo no particípio regular, pois apresenta a terminação típica "-ado" e indica resultado de ação previamente realizada.
- (D) O vocábulo "alguns" é artigo indefinido, porque introduz o substantivo "serviços" com valor de determinação não específica e pode ser substituído por "um".

Questão 06

Embora a inteligência artificial ofereça descrições detalhadas e amplie o acesso à informação, pesquisadores alertam que ela pode reforçar padrões restritivos quando é utilizada sem contextualização crítica.

Considerando a organização sintática do período acima, é CORRETO afirmar que:

- (A) O período organiza-se por subordinação, mas a concessiva "Embora a inteligência artificial ofereça descrições detalhadas e amplie o acesso à informação" atua como principal, pois apresenta o conteúdo central, enquanto "pesquisadores alertam que..." funciona como comentário acessório que apenas avalia o dado inicial.
- (B) O trecho "quando é utilizada sem contextualização crítica" corresponde a uma oração subordinada adverbial condicional, pois estabelece hipótese necessária para a ocorrência do reforço de padrões, equivalendo semanticamente a "se for utilizada".
- (C) O período é composto por subordinação, e "Embora a inteligência artificial ofereça descrições detalhadas e amplie o acesso à informação" é uma única oração subordinada adverbial concessiva, com dois verbos coordenados no interior do mesmo predicado.
- (D) A sequência "que ela pode reforçar padrões restritivos" tem valor de oração subordinada adjetiva, pois retoma o termo "pesquisadores" e especifica o conteúdo do grupo referido, delimitando seu referente no texto.

Questão 07

Pesquisadores afirmam que, embora a tecnologia amplie a autonomia das pessoas cegas, ela pode reforçar padrões restritos de beleza.

Assinale a alternativa correta quanto à nova pontuação, sem alteração do sentido original da frase.

- (A) Embora a tecnologia amplie a autonomia das pessoas cegas pesquisadores, afirmam que ela pode reforçar padrões restritos de beleza.

- (B) Embora a tecnologia amplie a autonomia das pessoas cegas; pesquisadores afirmam que ela pode reforçar padrões restritos de beleza.
- (C) Embora a tecnologia amplie a autonomia das pessoas cegas, ela pode reforçar padrões restritos de beleza, que pesquisadores afirmam.
- (D) Embora a tecnologia amplie, a autonomia das pessoas cegas ela pode reforçar padrões restritos de beleza, pesquisadores afirmam que.

Questão 08

Muitas pessoas "recorrem" à inteligência artificial e "confiam" nas descrições fornecidas pelos aplicativos.

Considerando a regência dos verbos destacados no trecho acima, é CORRETO afirmar que:

- (A) Ambos os verbos são transitivos indiretos e regem a mesma preposição, estabelecendo paralelismo sintático perfeito entre "à inteligência artificial" e "nas descrições".
- (B) O verbo "recorrem" é intransitivo no contexto, pois expressa movimento figurado, enquanto "confiam" atua como transitivo direto ao receber complemento sem necessidade de preposição obrigatória.
- (C) O verbo "recorrem" rege complemento introduzido pela preposição "a"; o verbo "confiam" rege complemento introduzido pela preposição "em", conforme a norma padrão da regência verbal da língua portuguesa.
- (D) O verbo "recorrem" rege complemento direto, admitindo supressão da preposição sem alteração sintática, ao passo que "confiam" admite dupla regência, com ou sem preposição, no contexto apresentado.

Questão 09

Em busca de respostas, uma entrevistada enviou diversas fotos "à" versão mais recente do ChatGPT, na tentativa de compreender como o aplicativo analisava os padrões de beleza.

Considerando o emprego do sinal indicativo de crase no trecho destacado, é CORRETO afirmar que:

- (A) O acento grave é facultativo, pois o verbo "enviar" admite complemento direto e indireto, sendo possível omitir a preposição sem prejuízo gramatical ou alteração sintática do período.
- (B) O uso de "à" justifica-se pela regência do verbo "enviou", que exige a preposição "a" para introduzir o destinatário, somada ao artigo feminino que determina o substantivo "versão".
- (C) O emprego do sinal indicativo de crase ocorre porque "versão" é substantivo feminino precedido de numeral implícito, situação em que o artigo feminino passa a ser obrigatório, gerando fusão automática com a preposição.

- (D) O uso de "à" decorre da presença obrigatória de crase diante de locuções adverbiais femininas, uma vez que "à versão mais recente do ChatGPT" expressa circunstância de finalidade.

Questão 10

Historicamente, modelos de inteligência artificial privilegiaram corpos magros, hipersexualizados e eurocêntricos.

Considerando a organização sintática do período acima, é CORRETO afirmar que:

- (A) O termo "de inteligência artificial" exerce função de complemento nominal do substantivo "modelos", por completar o sentido do núcleo e estabelecer relação semântica exigida pelo nome.
- (B) O termo "Historicamente" exerce função de adjunto adverbial, enquanto o sintagma "corpos magros, hipersexualizados e eurocêntricos" desempenha a função de objeto direto do verbo "privilegiaram".
- (C) O conjunto "corpos magros, hipersexualizados e eurocêntricos" integra o predicado como termo acessório, pois apenas qualifica o objeto implícito da ação verbal, sem exercer função integrante na estrutura oracional.
- (D) O termo "Historicamente" atua como adjunto adnominal do substantivo "modelos", atribuindo-lhe valor temporal, e o segmento "corpos magros, hipersexualizados e eurocêntricos" integra o predicado como complemento nominal exigido pelo verbo.

Questão 11

A qualidade das interações estabelecidas na sala de aula atua como um suporte emocional indispensável para a disposição subjetiva do aluno frente aos desafios intelectuais. Acerca do assunto, registre V, para as afirmativas verdadeiras, e F, para as falsas:

- () A relação pedagógica de autoridade deve ser exercida de forma dialógica, baseando-se no respeito mútuo e na competência profissional, sem recorrer ao autoritarismo.
- () O efeito Pigmalião demonstra que as expectativas positivas ou negativas do professor sobre o desempenho dos alunos tendem a influenciar os resultados alcançados por eles.
- () O clima escolar é um constructo irrelevante para a aprendizagem, uma vez que o sucesso acadêmico depende unicamente do método didático utilizado pelo docente.
- () A escuta sensível do professor permite identificar as necessidades afetivas do estudante, favorecendo a criação de um ambiente seguro para a exploração do erro.

Após análise, assinale a alternativa que apresenta a sequência CORRETA dos itens acima, de cima para baixo:

- (A) V, V, F, V.
(B) V, V, V, F.
(C) V, F, V, F.
(D) F, V, V, V.

Questão 12

A intervenção psicopedagógica institucional foca na escuta dos sujeitos da escola e na análise dos processos que geram a queixa escolar, visando o fortalecimento das relações de ensino-aprendizagem. Acerca do assunto, registre V, para as afirmativas verdadeiras, e F, para as falsas:

- () A atuação preventiva do psicopedagogo na escola envolve a assessoria aos professores para a flexibilização do currículo frente às necessidades dos alunos.
- () O psicopedagogo institucional deve focar sua intervenção no atendimento clínico individualizado dos alunos indisciplinados dentro da biblioteca escolar.
- () A análise do Projeto Político Pedagógico (PPP) é um instrumento essencial para a compreensão das concepções de aprendizagem que norteiam as práticas docentes da instituição.
- () A intervenção institucional deve promover espaços de reflexão coletiva que permitam transformar o olhar da equipe escolar sobre o aluno que não aprende.

Após análise, assinale a alternativa que apresenta a sequência CORRETA dos itens acima, de cima para baixo:

- (A) V, V, V, V.
(B) V, F, F, V.
(C) F, V, F, V.
(D) V, F, V, V.

Questão 13

A neurociência e a psicologia da educação demonstram que as emoções exercem um papel modulador nos processos de atenção e consolidação da memória durante a atividade escolar. Considerando a influência da afetividade na aprendizagem, analise as afirmativas a seguir:

- I. O sistema límbico, responsável pelo processamento emocional, atua em conjunto com o córtex pré-frontal para determinar a relevância dos estímulos de aprendizagem.
- II. Estados de estresse crônico elevam os níveis de cortisol, o que favorece a neuroplasticidade hipocampal e acelera a recuperação de informações verbais complexas.
- III. A motivação intrínseca, vinculada ao interesse próprio do sujeito pelo objeto de estudo, está associada a uma aprendizagem mais profunda e duradoura.

Está CORRETO o que se afirma em:

- (A) I e III apenas.
- (B) I e II apenas.
- (C) II apenas.
- (D) I, II e III.

Questão 14

A epistemologia genética de Piaget descreve que o desenvolvimento cognitivo precede a aprendizagem, sendo a equilibração majorante o motor que impulsiona a construção de estruturas mentais. No contexto da transição entre os estágios de desenvolvimento propostos por Jean Piaget, assinale a alternativa CORRETA.

- (A) A passagem do estágio pré-operatório para o operatório concreto ocorre quando o pensamento se torna totalmente egocêntrico, impedindo que o sujeito coordene diferentes pontos de vista sobre uma mesma realidade espacial ou social.
- (B) A passagem do estágio pré-operatório para o operatório concreto é inviabilizada se houver o desenvolvimento da função simbólica, uma vez que a representação mental bloqueia a percepção direta das propriedades físicas da matéria.
- (C) A passagem do estágio pré-operatório para o operatório concreto é marcada pela aquisição da reversibilidade do pensamento, permitindo que a criança compreenda a conservação de quantidades apesar das mudanças na aparência física.
- (D) A passagem do estágio pré-operatório para o operatório concreto fundamenta-se na maturação biológica dos lobos frontais, tornando a criança capaz de realizar operações puramente abstratas e hipotético-dedutivas sem o apoio de objetos.

Questão 15

A avaliação psicopedagógica clínica e institucional busca compreender os obstáculos que impedem o sujeito de aprender, analisando o vínculo estabelecido com o objeto de conhecimento. Acerca do assunto, registre V, para as afirmativas verdadeiras, e F, para as falsas:

- () A Entrevista Operativa Centrada na Aprendizagem (EOCA) tem como objetivo observar como o sujeito interage com materiais diversos para identificar seu esquema de aprendizagem.
- () O diagnóstico psicopedagógico deve ser um processo estático e focado estritamente na mensuração do quociente de inteligência para classificar o nível de deficiência intelectual.
- () As provas projetivas psicopedagógicas visam investigar a dimensão afetiva do aprender, revelando a percepção do sujeito sobre sua relação com a escola, a família e consigo mesmo.
- () O erro, na perspectiva psicopedagógica contemporânea, é compreendido como uma evidência de patologia orgânica irreversível que deve ser corrigida através de métodos puramente mecânicos.

Após análise, assinale a alternativa que apresenta a sequência CORRETA dos itens acima, de cima para baixo:

- (A) V, V, F, V.
- (B) V, F, F, V.
- (C) F, V, V, F.
- (D) V, F, V, F.

Questão 16

A zona de desenvolvimento proximal, conceito introduzido por Vygotsky, destaca a importância da mediação para a evolução das funções psicológicas superiores na criança. Diante da dinâmica entre o desenvolvimento real e o potencial, assinale a alternativa CORRETA.

- (A) A Zona de Desenvolvimento Proximal (ZDP) é o espaço entre o que a criança consegue realizar sozinha e o que é capaz de fazer com o auxílio de um parceiro mais experiente.
- (B) A Zona de Desenvolvimento Proximal (ZDP) define o limite biológico intransponível de aprendizagem, impedindo que a cultura interfira no desenvolvimento de capacidades lógicas.
- (C) A intervenção pedagógica deve focar no nível de desenvolvimento real, evitando apresentar desafios que exijam a colaboração de colegas ou do professor.
- (D) O desenvolvimento das funções psicológicas superiores ocorre de forma independente das interações sociais, sendo um processo puramente endógeno e individual.

Questão 17

A Política Nacional de Educação Especial na Perspectiva da Educação Inclusiva determina que o sistema escolar deve se adaptar para acolher a diversidade de estudantes. Diante das diretrizes de acessibilidade e do papel do psicopedagogo na inclusão, assinale a alternativa CORRETA.

- (A) O Atendimento Educacional Especializado (AEE) é um serviço pedagógico que complementa ou suplementa a formação do aluno com deficiência, devendo ser realizado no contraturno.
- (B) O Plano de Desenvolvimento Individualizado (PDI) é um documento burocrático facultativo que visa justificar a exclusão de alunos autistas das atividades de educação física.
- (C) O Atendimento Educacional Especializado (AEE) deve substituir as aulas regulares de matemática e português em salas de aula segregadas para garantir a proteção do aluno.
- (D) A inclusão escolar deve ser garantida apenas para estudantes que apresentem desempenho acadêmico compatível com a média da turma, sem necessidade de apoios técnicos.

Questão 18

A distinção diagnóstica entre dificuldades de aprendizagem e transtornos de aprendizagem é vital para a condução do acompanhamento psicopedagógico e para a adequação das práticas docentes em sala de aula. Diante do quadro clínico da Dislexia e dos fatores ambientais envolvidos na escolarização, assinale a alternativa CORRETA.

- (A) Os transtornos de aprendizagem desaparecem completamente após os doze anos de idade se o estudante for submetido a métodos intensivos de caligrafia e memorização de textos clássicos.
- (B) A Dislexia é um transtorno do neurodesenvolvimento de origem biológica, caracterizado por dificuldades persistentes na precisão e fluência da leitura, que independe de motivação ou nível de instrução escolar.
- (C) As dificuldades de aprendizagem são caracterizadas por alterações cromossômicas severas que impedem a aquisição da linguagem escrita, independentemente das intervenções pedagógicas realizadas.
- (D) A Dislexia é classificada como uma dificuldade de aprendizagem de ordem psicogênica, sendo causada pela falta de estimulação precoce da leitura e escrita no ambiente familiar.

Questão 19

Henri Wallon propõe uma visão psicogenética integrada do desenvolvimento humano, onde a afetividade, a cognição e a motricidade se alternam em ciclos de predominância funcional. Considerando os estágios de desenvolvimento propostos por Wallon, analise as afirmativas a seguir:

- I. O estágio personalista, que ocorre aproximadamente dos 3 aos 6 anos, é caracterizado pela crise de oposição, onde a criança busca afirmar sua individualidade através da negação do outro.
- II. O estágio sensório-motor e projetivo é marcado pela predominância da afetividade sobre a razão, resultando em um comportamento voltado quase que para a exploração de símbolos abstratos.
- III. A adolescência é descrita como um estágio predominantemente centrípeto, voltado para a reconstrução do eu e para a consolidação de valores morais e existenciais frente às pressões sociais.

Está CORRETO o que se afirma em:

- (A) I e II apenas.
- (B) I, II e III.
- (C) I e III apenas.
- (D) II apenas.

Questão 20

As teorias da aprendizagem oferecem diferentes modelos explicativos sobre como o ser humano adquire

e processa informações, orientando a escolha de metodologias de ensino. Considerando as divergências conceituais entre behaviorismo e construtivismo, analise as afirmativas a seguir:

I. O behaviorismo radical de Skinner foca na modificação do comportamento através do controle de contingências de reforçamento e punição.

II. O construtivismo piagetiano defende que o conhecimento é uma cópia fiel da realidade externa, impressa passivamente na mente do aluno pelo professor.

III. O sociointeracionismo vygotskyano postula que a aprendizagem é um processo socialmente mediado, onde a linguagem funciona como o principal instrumento psicológico.

Está CORRETO o que se afirma em:

- (A) I, II e III.
- (B) I e II apenas.
- (C) I e III apenas.
- (D) II e III apenas.

CONHECIMENTOS ESPECÍFICOS

Questão 21

Sobre tipos de paisagem e características analíticas usadas em Geografia, julgue as proposições a seguir e registre V, para verdadeiro, e F, para falso:

(___) A paisagem pode ser analisada como um recorte visível do espaço geográfico, integrando formas e marcas de diferentes tempos (camadas históricas) sobrepostas.

(___) Paisagem natural é aquela na qual não há qualquer intervenção humana direta ou indireta, sendo impossível que ações distantes (como poluição atmosférica) influenciem sua dinâmica.

(___) Paisagens culturais resultam da ação social sobre a natureza e podem ser lidas por padrões de uso do solo, técnicas, objetos e redes, sem se limitar a "beleza" cênica.

(___) A leitura da paisagem pode combinar descrição (inventário de formas) e explicação (processos e agentes), evitando confundir paisagem com "cenário" neutro.

Assinale a alternativa que apresenta a sequência CORRETA, de cima para baixo:

- (A) F, F, V, V.
- (B) F, V, V, F.
- (C) V, F, V, V.
- (D) V, V, F, V.

Questão 22

Em uma área periurbana, imagens de satélite de três anos distintos mostram: (i) redução de manchas verdes

contínuas e aumento de superfícies impermeáveis; (ii) retificação de um curso d'água e implantação de canalização; (iii) formação de "ilhas" de vegetação remanescente ao longo de encostas; (iv) ampliação de vias e de galpões logísticos. Em campo, registram-se maior escoamento superficial, erosão em pontos de talude e alteração na percepção visual do horizonte local.

Considerando o conceito geográfico de paisagem e suas características, assinale a alternativa CORRETA:

- (A) Trata-se de paisagem apenas perceptiva, pois as transformações observadas dependem exclusivamente da interpretação do observador, não envolvendo mudanças estruturais relevantes, nem relações materiais entre sociedade, natureza, formas espaciais e processos ambientais.
- (B) Trata-se de paisagem homogênea e reversível, pois as intervenções técnicas realizadas não modificam de forma significativa a estrutura do espaço, mantendo equilíbrio ambiental geral, continuidade funcional do relevo e estabilidade nas relações entre elementos naturais e humanos.
- (C) Trata-se de paisagem natural estática, pois a permanência de fragmentos de vegetação garante a conservação do sistema original, impedindo alterações estruturais relevantes, mantendo o funcionamento ambiental anterior e limitando a influência das ações humanas sobre o território.
- (D) Trata-se de paisagem dinâmica e material, resultante da interação entre ações antrópicas e processos naturais, permitindo interpretar mudanças morfológicas, funcionais e visuais no espaço, evidenciando transformação territorial associada à urbanização, à técnica e ao uso intensivo do solo.

Questão 23

Em uma região metropolitana, dados recentes indicam: crescimento do trabalho por aplicativo e de contratos intermitentes; aumento da informalidade em áreas periféricas; ampliação do tempo médio de deslocamento casa-trabalho; maior concentração de renda no topo; e expansão de assentamentos precários próximos a zonas de risco. Paralelamente, o poder público intensifica parcerias com empresas privadas para serviços urbanos, enquanto movimentos sociais denunciam barreiras de acesso a direitos e práticas de discriminação territorial.

Considerando desigualdades sociais e formas contemporâneas de exploração humana, assinale a alternativa CORRETA:

- (A) O quadro sugere reprodução de desigualdades pela combinação entre precarização do trabalho, segregação socioespacial e assimetrias de acesso a direitos, configurando exploração em novas formas de subordinação econômica e territorial.
- (B) O caso demonstra que tempo de deslocamento e moradia precária são variáveis individuais, sem relação com estrutura econômica, divisão social do trabalho ou políticas urbanas.

(C) A situação revela neutralização de conflitos sociais, já que parcerias público-privadas substituem disputas por direitos e eliminam discriminação territorial e barreiras de acesso.

(D) O cenário indica redução estrutural das desigualdades, pois a informalidade amplia autonomia e a concentração de renda tende a melhorar o bem-estar coletivo por efeito de "gotejamento".

Questão 24

Duas cidades localizam-se na mesma latitude e sob influência de massas de ar semelhantes. A Cidade A está a 1.800 m de altitude, no interior continental, enquanto a Cidade B situa-se ao nível do mar, próxima ao litoral. Ao longo do ano, observa-se que A apresenta temperaturas médias mais baixas e maior amplitude térmica diária, enquanto B registra temperaturas mais elevadas e menor amplitude, com maior umidade relativa.

Considerando fatores e elementos climáticos, assinale a alternativa CORRETA:

- (A) As distinções indicam que os elementos climáticos variam independentemente de fatores geográficos permanentes, sendo explicadas principalmente por oscilações ocasionais da atmosfera, que modificam temporariamente temperatura, umidade e pressão, sem qualquer relação significativa com altitude, relevo, maritimidade ou continentalidade ao longo do ano.
- (B) As distinções entre as cidades resultam exclusivamente da latitude, pois localidades situadas no mesmo paralelo recebem quantidades semelhantes de radiação solar, determinando padrões térmicos equivalentes, independentemente de fatores locais, como altitude, relevo, distância do mar ou cobertura vegetal, influenciando diretamente a distribuição climática anual observada.
- (C) O padrão climático descrito decorre da atuação uniforme da pressão atmosférica global, que mantém equilíbrio térmico entre diferentes regiões, reduzindo a influência de fatores locais, como altitude, relevo, distância do mar, cobertura vegetal e características da superfície terrestre, promovendo variações mínimas de temperatura e umidade ao longo do ano.
- (D) As diferenças observadas decorrem principalmente dos fatores altitude e maritimidade/continentalidade, que influenciam diretamente a temperatura, a umidade relativa e a amplitude térmica, fazendo com que áreas elevadas e interiores apresentem maior variação térmica, enquanto regiões litorâneas tendem a registrar maior umidade e menor amplitude térmica anual.

Questão 25

Durante uma atividade de campo, um grupo utiliza carta topográfica e bússola. No local, a bússola indica que uma trilha segue em direção de 060° em relação ao

norte indicado pela agulha. No entanto, a carta informa que, na área, a declinação magnética é de 10° E (leste). O objetivo é registrar na carta o rumo verdadeiro do deslocamento, coerente com o norte geográfico.

Considerando meios de orientação e declinação magnética, assinale a alternativa CORRETA:

- (A) O azimute verdadeiro é aproximadamente 050°, pois a declinação leste indica correção negativa do valor observado na bússola, exigindo subtrair o ângulo informado na carta para converter a direção magnética em direção referida ao norte geográfico.
- (B) O azimute verdadeiro permanece 060°, pois a declinação magnética não altera o valor medido em campo, sendo utilizada apenas para cálculos astronômicos ou navegação de longa distância, sem necessidade de qualquer correção em levantamentos cartográficos ou registros topográficos locais.
- (C) O azimute verdadeiro é aproximadamente 070°, pois a declinação leste indica que o norte magnético está deslocado para leste do norte geográfico, sendo necessário somar o valor da declinação ao azimute medido para obter a direção verdadeira indicada na carta topográfica.
- (D) O azimute verdadeiro é aproximadamente 240°, pois a conversão entre norte magnético e geográfico exige inverter o sentido do ângulo observado, tomando como referência o sul cartográfico e recalculando a direção com base no sistema angular completo de navegação terrestre e orientação cartográfica.

Questão 26

Um estudante analisa dois pontos do globo representados em um planisfério com grade de paralelos e meridianos.

O Ponto A localiza-se a 15° S e 45° O.

O Ponto B localiza-se a 15° N e 45° O.

Ambos estão sobre o mesmo meridiano, porém em hemisférios distintos.

Considerando o sistema de coordenadas geográficas e seus fundamentos, assinale a alternativa CORRETA:

- (A) Os pontos diferem apenas em longitude, pois a variação entre Norte e Sul indica mudança em relação ao Meridiano de Greenwich.
- (B) Os pontos estão no mesmo hemisfério, uma vez que a longitude Oeste define simultaneamente a posição latitudinal e longitudinal.
- (C) Os pontos ocupam a mesma posição absoluta, já que compartilham valores numéricos idênticos de graus e pertencem ao mesmo meridiano.
- (D) Os pontos diferem apenas em latitude, situando-se em hemisférios opostos em relação à Linha do Equador, mantendo a mesma longitude.

Questão 27

Um país periférico implementa, ao longo de três décadas, políticas de atração de investimento externo e expansão de infraestrutura logística. O parque industrial cresce por meio de filiais de empresas transnacionais, com forte integração a cadeias globais de valor. Apesar do aumento do volume produzido, persistem baixa densidade de inovação local, dependência tecnológica, elevada importação de componentes de maior valor agregado e vulnerabilidade a oscilações cambiais e a decisões tomadas fora do território nacional.

Considerando os processos contemporâneos de industrialização e a inserção produtiva no capitalismo global, assinale a alternativa CORRETA:

- (A) A situação descreve desindustrialização completa, pois a presença de transnacionais elimina a atividade manufatureira, substituindo-a integralmente por serviços e agricultura de subsistência.
- (B) O quadro sugere industrialização subordinada, com integração dependente às cadeias globais, na qual a produção local se concentra em etapas menos intensivas em tecnologia e reduz o controle nacional sobre segmentos estratégicos.
- (C) O processo caracteriza industrialização tardia plenamente soberana, na qual a dependência externa é superada automaticamente pelo aumento do volume exportado e pela expansão logística.
- (D) O cenário indica industrialização autônoma e endógena, marcada por domínio tecnológico interno, substituição consistente de importações de alta complexidade e liderança local em pesquisa e desenvolvimento.

Questão 28

Sobre critérios e limites analíticos na distinção entre regiões desenvolvidas e subdesenvolvidas, analise as proposições:

I. Regiões desenvolvidas tendem a concentrar atividades de maior valor agregado, inovação e comando corporativo-financeiro, influenciando fluxos e normas da economia mundial.

II. Subdesenvolvimento pode coexistir com modernização seletiva, formando ilhas de alta produtividade ao lado de ampla informalidade e carências de infraestrutura.

III. A condição de subdesenvolvimento decorre exclusivamente de fatores naturais (clima e relevo), sendo a história colonial e a inserção desigual no comércio mundial variáveis secundárias.

IV. Indicadores como renda per capita e IDH são úteis, mas não capturam sozinhos a posição de um território nas cadeias globais, nem suas dependências tecnológicas e financeiras.

Assinale a alternativa que apresenta apenas as proposições CORRETAS:

- (A) I, III e IV apenas.
- (B) II e III apenas.
- (C) I e III apenas.
- (D) I, II e IV apenas.

Questão 29

Sobre meios de orientação (naturais e instrumentais) e leitura cartográfica, analise as proposições:

I. A orientação por bússola depende do campo magnético terrestre e pode requerer correção por declinação para compatibilizar medidas com o norte geográfico.

II. A orientação pelo Sol pode ser feita pela sombra, mas requer cuidado com horário local, fuso e variações sazonais; não é um método "automático" sem contexto.

III. As coordenadas geográficas (latitude e longitude) são meios de localização e podem apoiar orientação, porém não substituem, por si só, referência direcional no terreno.

IV. A Rosa dos Ventos em mapas e cartas é um recurso decorativo, pois orientação real depende apenas de GPS e não se relaciona ao norte indicado no mapa.

Assinale a alternativa que apresenta apenas as proposições CORRETAS:

- (A) I, II e III apenas.
- (B) I, III e IV apenas.
- (C) I e IV apenas.
- (D) II e IV apenas.

Questão 30

Sobre as categorias de análise geográfica e implicações didáticas, analise as proposições:

I. O espaço geográfico pode ser ensinado como produto histórico de relações sociais, técnicas e natureza, evitando tratá-lo como mero "cenário" neutro.

II. O lugar, no ensino, pode ser mobilizado para conectar experiência vivida e escalas mais amplas, sem limitar-se ao "localismo" descritivo.

III. A região é uma realidade fixa e natural, devendo ser sempre ensinada apenas como divisão oficial, sem explicitar critérios de regionalização.

IV. O território envolve relações de poder, controle, apropriação e conflitos, podendo ser trabalhado com mapas, regras de uso e análise de atores.

Assinale a alternativa que apresenta apenas as proposições CORRETAS:

- (A) I, II e IV apenas.
- (B) I e III apenas.
- (C) II, III e IV apenas.
- (D) II e III apenas.

Questão 31

Uma extensa área do território brasileiro apresenta planaltos amplos, solos profundos e intensamente intemperizados, vegetação savânica com árvores retorcidas e gramíneas, regime climático tropical sazonal (verão chuvoso e inverno seco) e forte pressão recente da agropecuária mecanizada. Observa-se ainda a presença de chapadas e veredas associadas a nascentes.

Considerando os domínios morfoclimáticos do Brasil, assinale a alternativa CORRETA:

- (A) A descrição refere-se ao Domínio Amazônico, no qual predominam planícies fluviais, clima equatorial úmido e floresta densa perene.
- (B) O conjunto de características corresponde ao Domínio dos Cerrados, marcado pela interação entre clima tropical sazonal, relevo de planaltos e vegetação savânica.
- (C) O quadro indica o Domínio das Caatingas, caracterizado por clima semiárido, solos rasos e vegetação xerófila caducifólia.
- (D) A área descrita integra o Domínio dos Mares de Morros, associado a relevo fortemente dissecado, alta pluviosidade e florestas densas atlânticas.

Questão 32

Com base exclusivamente no texto da Base Nacional Comum Curricular (BNCC), na seção Ciências Humanas – Geografia, item "Competências específicas de Geografia para o Ensino Fundamental" (sem considerar interpretações externas), analise a situação:

Uma professora propõe que a turma elabore um mapa temático digital do entorno da escola, cruzando camadas de dados (uso do solo, equipamentos públicos e áreas de risco). Em seguida, os alunos devem argumentar, em debate regrado, quais intervenções seriam prioritárias, justificando-as com informações geográficas e critérios socioambientais.

Assinale a alternativa CORRETA quanto às competências específicas de Geografia mais diretamente mobilizadas:

- (A) Utilizar conhecimentos geográficos e agir coletivamente, priorizando soluções socioambientais, dispensando geotecnologias e informações geográficas na justificativa.
- (B) Desenvolver o pensamento espacial com linguagens cartográficas/geotecnologias e construir argumentos com base em informações geográficas, promovendo consciência socioambiental.
- (C) Desenvolver processos de investigação e agir pessoal e coletivamente, propondo ações socioambientais como princípio ético, democrático e solidário, sem uso de cartografia.

- (D) Utilizar conhecimentos geográficos para interação sociedade/natureza e estabelecer conexões entre temas, destacando objetos técnicos ao longo da história.

Questão 33

Sobre fatores de formação, propriedades e conservação dos solos, analise as proposições:

I. Clima e tempo de atuação influenciam o grau de intemperismo, afetando espessura do perfil e composição mineralógica.

II. Textura do solo relaciona-se à proporção de areia, silte e argila, condicionando infiltração, retenção de água e suscetibilidade à erosão.

III. A matéria orgânica é irrelevante para a fertilidade, pois nutrientes essenciais dependem exclusivamente do material de origem.

IV. Práticas conservacionistas (plantio em nível, cobertura do solo, terraceamento) reduzem perdas por erosão hídrica.

Assinale a alternativa que apresenta apenas as proposições CORRETAS:

- (A) II e III apenas.
- (B) I, II e IV apenas.
- (C) I, III e IV apenas.
- (D) I e III apenas.

Questão 34

Com base exclusivamente no texto da Base Nacional Comum Curricular - BNCC (Ciências Humanas – Geografia), analise as proposições:

I. A competência 2 destaca conexões entre temas e reconhece a importância dos objetos técnicos para compreender usos dos recursos naturais ao longo da história.

II. A competência 3 explicita o raciocínio geográfico e seus princípios: analogia, conexão, diferenciação, distribuição, extensão, localização e ordem.

III. A competência 4 restringe-se à leitura de mapas impressos, excluindo geotecnologias e resolução de problemas com informações geográficas.

IV. A competência 7 envolve agir pessoal e coletivamente e propor ações sobre questões socioambientais com base em princípios éticos, democráticos, sustentáveis e solidários.

Assinale a alternativa que apresenta apenas as proposições CORRETAS:

- (A) II e III apenas.
- (B) I, III e IV apenas.
- (C) I e III apenas.
- (D) I, II e IV apenas.

Questão 35

Sobre vegetação e paisagens naturais, analise as proposições:

I. O clima é fator determinante para a distribuição das formações vegetais, influenciando fisionomia, diversidade e adaptações das espécies.

II. Paisagens naturais resultam apenas de fatores bióticos, não sendo influenciadas por relevo, solos ou dinâmica climática.

III. A vegetação pode atuar como elemento estabilizador do solo e regulador do microclima, influenciando processos geomorfológicos.

IV. A substituição de vegetação nativa por usos antrópicos tende a alterar paisagens naturais, afetando biodiversidade e fluxos ecológicos.

Assinale a alternativa que apresenta apenas as proposições CORRETAS:

- (A) I e II apenas.
- (B) I, III e IV apenas.
- (C) II, III e IV apenas.
- (D) II e III apenas.

Questão 36

Uma empresa adota um "modelo híbrido" de contratação para atividades permanentes: parte dos trabalhadores possui vínculo formal; outra parte atua como pessoa jurídica; e um terceiro grupo presta serviços por plataforma, com remuneração variável e metas diárias. A gestão centraliza decisões por meio de algoritmos de produtividade, repassa custos ao trabalhador (equipamentos, transporte e tempo de espera) e aplica punições indiretas (redução de chamadas e bloqueios) quando metas não são atingidas. O sindicato relata enfraquecimento da negociação coletiva e aumento de rotatividade.

Considerando as relações de trabalho e suas transformações recentes, assinale a alternativa CORRETA:

- (A) O cenário revela superação de desigualdades laborais, pois a multiplicidade de contratos garante proteção social equivalente e reduz precarização.
- (B) A situação evidencia neutralidade tecnológica, já que algoritmos apenas medem desempenho, sem interferir em disciplina, punições e organização do trabalho.
- (C) O quadro demonstra autonomia plena do trabalhador, pois a ausência de vínculo formal elimina subordinação, assegura renda estável e reduz conflitos coletivos.
- (D) O caso indica reconfiguração do controle e da subordinação, com flexibilização contratual e transferência de riscos, mantendo assimetrias de poder típicas da relação capital-trabalho.

Questão 37

Em uma metrópole, observa-se: expansão de condomínios e parques logísticos em municípios periféricos; aumento de deslocamentos pendulares intermunicipais; reestruturação de centralidades (shopping centers e polos empresariais fora do centro tradicional); crescimento de assentamentos precários em áreas ambientalmente frágeis; e maior dependência de infraestrutura integrada (transportes, saneamento, energia e conectividade). Simultaneamente, o município-núcleo concentra funções de comando e serviços avançados, enquanto parte da produção e da moradia se dispersa.

Considerando urbanização e metropolização no contexto contemporâneo, assinale a alternativa CORRETA:

- (A) A situação aponta metropolização sem fragmentação territorial, pois a expansão periférica promove homogeneização das condições urbanas, distribuição equilibrada de serviços públicos, redução das diferenças sociais, estabilidade ambiental prolongada e integração funcional completa entre áreas centrais, periféricas e municípios próximos.
- (B) O processo reflete ruralização do espaço metropolitano, marcada pela diminuição das atividades terciárias, redução da dependência de redes técnicas, enfraquecimento das centralidades urbanas, queda dos deslocamentos pendulares e substituição progressiva das funções urbanas por práticas produtivas típicas do meio rural.
- (C) O quadro descreve metropolização com desconcentração relativa das formas urbanas e concentração funcional do comando, ampliando fluxos intermunicipais, integrando infraestrutura regional, reforçando a articulação da rede urbana e intensificando desigualdades socioespaciais entre centro metropolitano, periferias e municípios vizinhos.
- (D) O caso expressa urbanização estacionária e homogênea, caracterizada pela manutenção da hierarquia urbana, centralização das funções no núcleo principal, pouca expansão periférica, diminuição dos fluxos pendulares e integração econômica, social e territorial limitada, promovendo estabilidade urbana e mínima mudança demográfica.

Questão 38

Relacione as categorias da Coluna I às estratégias didáticas da Coluna II.

Coluna I

1. Espaço geográfico.
2. Lugar.
3. Região.
4. Território.
5. Paisagem.

Coluna II

() Inventário e interpretação de formas visíveis, registros (foto/desenho), leitura de mudanças e marcas temporais no ambiente.

() Construção de vínculos com vivências, trajetos, pertencimento, toponímia, memórias e significados atribuídos pelos sujeitos.

() Recortes comparativos por critérios explícitos (econômicos, físicos, sociais), uso de indicadores e mapas temáticos para explicar diferenças.

() Análise de controle, normas de uso, delimitações, conflitos e atores, com cartografia social e debate sobre poder.

() Integração das categorias anteriores para explicar redes, fluxos, técnicas e processos socioespaciais em múltiplas escalas.

Assinale a alternativa CORRETA:

- (A) 2, 4, 3, 5, 1.
- (B) 4, 2, 1, 5, 3.
- (C) 5, 2, 3, 4, 1.
- (D) 4, 3, 5, 2, 1.

Questão 39

Julgue as proposições a seguir e registre V, para verdadeiro, e F, para falso:

() A previsão do tempo busca estimar condições atmosféricas em curto prazo, enquanto a climatologia analisa padrões e variabilidade em escalas temporais mais longas.

() Uma onda de calor isolada, por si só, comprova mudança do clima, pois qualquer extremo representa automaticamente uma tendência permanente.

() Elementos como temperatura, umidade, pressão e ventos compõem o estado do tempo e também integram a caracterização climática quando analisados em séries longas.

() O clima de um lugar pode ser compreendido sem considerar circulação atmosférica e massas de ar, pois depende apenas da altitude e da latitude.

Assinale a alternativa que apresenta a sequência CORRETA, de cima para baixo:

- (A) F, V, V, F.
- (B) V, V, F, F.
- (C) V, F, V, F.
- (D) V, F, F, V.

Questão 40

Em uma região de fronteira agrícola, observa-se, em duas décadas, a substituição de áreas de vegetação nativa por grandes propriedades com cultivo mecanizado de grãos, uso intensivo de corretivos e fertilizantes, adoção de sementes melhoradas e integração parcial com atividades pecuárias. Paralelamente, há aumento da produção para exportação, valorização fundiária,

pressão sobre recursos hídricos e conflitos por terra.

Considerando a dinâmica contemporânea da agropecuária e a organização do espaço agrário, assinale a alternativa CORRETA:

- (A) O quadro descrito expressa modernização produtiva vinculada a cadeias globais de commodities, com mecanização intensiva, uso elevado de insumos, aumento da produtividade, concentração fundiária, expansão das exportações, pressão ambiental e ocorrência de conflitos sociais no território.
- (B) O quadro representa organização agrária equilibrada, com distribuição igualitária da terra, uso moderado de tecnologias produtivas, preservação ambiental ampla, crescimento voltado ao mercado interno, estabilidade no valor fundiário e ausência de disputas sociais relevantes no campo.
- (C) A situação corresponde à predominância de pequenas propriedades familiares, diversificação produtiva para abastecimento regional, baixa tecnificação agrícola, reduzida inserção no mercado externo, estabilidade no valor da terra, menor pressão ambiental e diminuição dos conflitos fundiários.
- (D) O processo indica expansão de sistemas agrícolas tradicionais, com baixa mecanização, uso reduzido de insumos industriais, produção voltada ao consumo interno, menor integração com mercados externos, manutenção da estrutura fundiária e redução dos conflitos territoriais existentes.

Questão 41

De acordo com o Decreto Federal nº 11.556/2023, que institui o Compromisso Nacional Criança Alfabetizada, e considerando exclusivamente os princípios previstos no art. 3º do referido decreto, sem considerar jurisprudência, doutrina ou outras fontes, analise os itens a seguir:

I. A valorização dos profissionais da educação infantil e dos anos iniciais do ensino fundamental.

II. A promoção individual pessoal, proporcionando o bem-estar humano e a valorização de cada ser.

III. O respeito à liberdade, a promoção da tolerância, o reconhecimento e a valorização da diversidade.

É CORRETO o que se afirma em:

- (A) II, apenas.
- (B) II e III, apenas.
- (C) I e III, apenas.
- (D) I, II e III.

Questão 42

A qualidade do ensino resulta de uma gestão escolar que integra suas diferentes dimensões. A literatura educacional destaca que a administração escolar deve articular as dimensões política e pedagógica, reconhecendo que o trabalho da gestão se organiza em dimensões que estruturam o cotidiano da escola.

Tradicionalmente, identificam-se as dimensões administrativa, financeira e pedagógica, as quais podem receber outras nomenclaturas ao longo do tempo, mas mantêm características semelhantes. Considerando as dimensões da gestão escolar, assinale a alternativa CORRETA acerca daquela que se relaciona de forma predominante ao processo de ensino e aprendizagem:

- (A) A dimensão financeira é predominante, pois o planejamento orçamentário define as condições estruturais da aprendizagem.
- (B) Há relação de predominância, sendo a dimensão pedagógica a que incide diretamente sobre o ensino e a aprendizagem.
- (C) A dimensão administrativa é predominante, uma vez que organiza os fluxos e rotinas escolares que sustentam o processo educativo.
- (D) Não há relação de predominância, visto que todas as dimensões possuem equivalência no processo educativo.

Questão 43

Nos termos da Lei nº 14.113/2020 (Novo FUNDEB), sem considerar jurisprudência, doutrina ou quaisquer outras fontes, a distribuição dos recursos de que trata o art. 7º dar-se-á em função do número de alunos matriculados nas respectivas redes públicas de educação básica presencial. Conforme o Art. 10 da referida Lei, a complementação da União e os critérios de distribuição devem observar diferenças e ponderações relativas ao valor anual por aluno, considerando determinados indicadores. Dentre as opções abaixo, assinale a alternativa INCORRETA.

- (A) Indicadores de disponibilidade de recursos vinculados à educação de cada ente federado.
- (B) Indicadores de utilização do potencial de arrecadação tributária de cada ente federado.
- (C) Nível socioeconômico dos educandos.
- (D) Nível educacional dos educandos.

Questão 44

A Base Nacional Comum Curricular (BNCC) estabelece dez Competências Gerais para a Educação Básica. Sem considerar jurisprudência, doutrina ou quaisquer outras fontes, e com base exclusivamente no texto da BNCC, assinale a alternativa CORRETA que corresponda à Competência Geral relacionada à Cultura Digital.

- (A) Argumentar com base em fatos, dados e informações confiáveis, formulando e defendendo ideias que promovam direitos humanos e consciência socioambiental.
- (B) Valorizar a diversidade de saberes e experiências culturais, realizando escolhas alinhadas ao projeto de vida e ao exercício da cidadania.
- (C) Valorizar e fruir manifestações artísticas e culturais, participando de práticas diversificadas da produção artístico-cultural em diferentes contextos.

- (D) Compreender, utilizar e criar tecnologias digitais de forma crítica, ética e reflexiva, produzindo conhecimentos e exercendo protagonismo nas práticas sociais.

Questão 45

Os Conselhos Escolares constituem instâncias colegiadas compostas por representantes da comunidade escolar e da comunidade local, com atribuições de natureza político-pedagógica, administrativa e financeira, no âmbito da unidade escolar. Configuram-se como instrumentos fundamentais para a efetivação da gestão democrática do ensino público.

Fonte: BRASIL. Ministério da Educação. Secretaria de Educação Básica. Conselhos escolares: democratização da escola e construção da cidadania. Brasília, DF: Ministério da Educação, Secretaria de Educação Básica, 2004.

Sobre os Conselhos Escolares, julgue os itens a seguir como Verdadeiros (V) ou Falsos (F):

() Caracterizam-se como espaço de participação institucionalizada, no qual diferentes segmentos da comunidade escolar intervêm na definição de prioridades, no acompanhamento das ações pedagógicas e na aplicação dos recursos financeiros, fortalecendo a corresponsabilidade na gestão da escola.

() Embora promovam a participação da comunidade escolar, os Conselhos Escolares não possuem natureza deliberativa, restringindo-se à função consultiva e ao acompanhamento das decisões previamente definidas pela equipe gestora.

() Atuam como instância articuladora do Projeto Político-Pedagógico, contribuindo para a construção coletiva de metas, diretrizes e estratégias institucionais alinhadas aos princípios da gestão democrática.

Assinale a alternativa com a sequência CORRETA de cima para baixo.

- (A) V, F, V.
- (B) F, V, F.
- (C) V, V, F.
- (D) F, F, V.

Questão 46

A Resolução CNE/CP nº 2/2019, sem considerar jurisprudência, doutrina ou quaisquer outras fontes, define as Diretrizes Curriculares Nacionais para a Formação Inicial de Professores para a Educação Básica e institui a Base Nacional Comum para a Formação Inicial de Professores da Educação Básica (BNC-Formação). Conforme o disposto no art. 2º da referida Resolução, a formação docente pressupõe o desenvolvimento, pelo licenciando, das competências gerais previstas na (I), bem como das aprendizagens essenciais a serem garantidas aos estudantes, considerando os aspectos intelectual, físico, cultural, social e emocional, tendo como perspectiva o

desenvolvimento pleno da pessoa, visando à (II). Assinale a alternativa que substitui CORRETAMENTE os itens (I) e (II):

- (A) I. Base Nacional Comum Curricular – Educação Básica; II. Educação Integral.
- (B) I. Constituição da República Federativa do Brasil; II. Educação à Distância.
- (C) I. Base Nacional Comum Curricular – Educação Básica; II. Educação Inclusiva.
- (D) I. Constituição da República Federativa do Brasil; II. Educação Permanente.

Questão 47

Nos termos do art. 4º, inciso VII, da Lei nº 9.394/1996 (Lei de Diretrizes e Bases da Educação Nacional – LDB), sem considerar jurisprudência, doutrina ou quaisquer outras fontes, o dever do Estado será efetivado mediante a garantia de oferta de educação escolar regular para jovens e adultos, assegurando-se aos que forem trabalhadores condições de acesso e permanência na escola. De acordo com o referido dispositivo legal, assinale a alternativa CORRETA.

- (A) Com organização curricular flexível e possibilidade de atividades pedagógicas não presenciais.
- (B) Com políticas de incentivo financeiro destinadas à permanência dos estudantes trabalhadores.
- (C) Com atendimento educacional complementar voltado ao reforço das aprendizagens básicas.
- (D) Com características e modalidades adequadas às suas necessidades e disponibilidades específicas.

Questão 48

O Projeto Político-Pedagógico (PPP) constitui instrumento orientador da organização do trabalho escolar, articulando dimensões pedagógicas, normativas e sociopolíticas. Quando concebido em perspectiva democrática, sua elaboração envolve a participação da comunidade escolar e a definição coletiva de prioridades e compromissos institucionais. Com base nessa compreensão, assinale a alternativa CORRETA.

- (A) A coerência entre o PPP e as Diretrizes Curriculares Nacionais assegura que a escola mantenha alinhamento às orientações do sistema de ensino, garantindo unidade pedagógica independentemente das especificidades socioculturais locais.
- (B) A construção coletiva do PPP articula a experiência profissional, a cultura da comunidade e os referenciais normativos, orientando-se por um projeto de sociedade comprometido com a ampliação da cidadania e a superação das desigualdades.
- (C) O PPP organiza prioridades pedagógicas e administrativas da escola, estruturando metas e estratégias institucionais a partir das diretrizes educacionais vigentes e das decisões estabelecidas pelos órgãos de gestão.

- (D) A elaboração do PPP demanda coordenação técnica da equipe gestora e fundamentação em referenciais especializados, sendo a participação da comunidade escolar incorporada principalmente na fase de consolidação das propostas.

Questão 49

Nos termos da Lei nº 9.394/1996 (Lei de Diretrizes e Bases da Educação Nacional – LDB), a Educação Básica organiza-se em etapas, podendo também ser ofertada em diferentes modalidades. Considerando exclusivamente a organização em etapas da Educação Básica, julgue os itens a seguir:

- I. Ensino Fundamental.
- II. Educação de Jovens e Adultos (EJA).
- III. Educação Especial.

É CORRETO o que se afirma em:

- (A) I, apenas.
- (B) II e III, apenas.
- (C) I e II, apenas.
- (D) I, II e III.

Questão 50

Nos termos da Resolução CNE/CEB nº 07/2010, que fixa as Diretrizes Curriculares Nacionais para o Ensino Fundamental de 9 anos, e sem considerar jurisprudência, doutrina ou quaisquer outras fontes, o art. 5º estabelece o direito que se constitui como fundamento maior dessas Diretrizes. Assinale a alternativa CORRETA.

- (A) Direito à formação técnica profissional integrada ao ensino fundamental, condicionada ao desempenho mínimo anual do estudante.
- (B) Direito à educação, entendido como direito inalienável do ser humano e condição para o exercício da cidadania.
- (C) Direito à aprendizagem formal estruturada com base em conteúdos curriculares previamente definidos pelos sistemas de ensino.
- (D) Direito à progressão continuada independentemente da consolidação das aprendizagens essenciais.

PROPOSTA DE REDAÇÃO

ATENÇÃO! A redação deverá conter, no mínimo, 20 (vinte) e, no máximo, 30 (trinta) linhas. O texto deverá ser manuscrito, em letra legível, observando-se as normas da língua portuguesa padrão.

TEXTO DE REFERÊNCIA:

O Projeto Político-Pedagógico (PPP) é um instrumento fundamental para a organização do trabalho pedagógico da escola, pois orienta suas ações, objetivos, práticas educativas e identidade institucional. Sua elaboração deve ocorrer de forma coletiva, envolvendo gestores, professores, alunos, famílias e demais membros da comunidade escolar, de modo a refletir a realidade e as necessidades da instituição.

Durante o processo de construção do PPP de uma determinada escola, alguns professores relataram dificuldades que comprometiam a qualidade do trabalho. Entre os problemas apontados, destacam-se: a baixa participação da comunidade escolar no processo de elaboração; a compreensão limitada, por parte de alguns envolvidos, acerca da realidade da escola; e a sugestão de utilização de modelos prontos de PPP de outras instituições, sem a devida adaptação ao contexto local.

Diante desse cenário, redija um texto dissertativo-argumentativo, respondendo à seguinte questão:

COMO O PROCESSO DE ELABORAÇÃO DO PROJETO POLÍTICO-PEDAGÓGICO PODE SER CONDUZIDO DE FORMA PARTICIPATIVA, CONTEXTUALIZADA E EFICAZ, DE MODO A EVITAR OU MINIMIZAR OS PROBLEMAS APRESENTADOS?

Em seu texto, apresente argumentos consistentes, utilize exemplos, se julgar pertinente, e proponha possíveis estratégias para aprimorar o processo de construção do PPP.

Nº

RASCUNHO DA REDAÇÃO

1

2

3

4

5

6

7

8

9

10

11

12

13

14

15

16

17

18

19

20

21

22

23

24

25

26

27

28

29

30

RASCUNHO - NÃO DESTAQUE