

**EDITAL Nº 001/2026 DO CONCURSO PÚBLICO
UNIFICADO PARA O MUNICÍPIO DE JATI (CE)**

MUNICÍPIO DE JATI (CE)

PROFESSOR DE HISTÓRIA

MANHÃ

Atenção: Fraudar ou tentar fraudar Concursos Públicos é Crime previsto no art. 311-A do Código Penal.

ORIENTAÇÕES IMPORTANTES AO CANDIDATO:

1. Conferência de documentos:

- ✓ Verifique seu nome, número do documento e número de inscrição em todos os materiais entregues.
- ✓ Confira o Caderno de Questões quanto a falhas de impressão ou numeração.

2. Cumprimento das normas:

- ✓ O descumprimento de qualquer regra constante no Edital, Caderno de Questões ou Folha de Respostas poderá acarretar a eliminação do candidato.

3. Folha de Respostas:

- ✓ É o único documento válido para avaliação.
- ✓ Preencha corretamente o campo da assinatura.
- ✓ Assinale apenas uma alternativa por item.
- ✓ Utilize apenas caneta esferográfica azul ou preta.
- ✓ Devolva a Folha de Respostas preenchida e assinada ao fiscal.

4. Divulgação de provas e gabaritos:

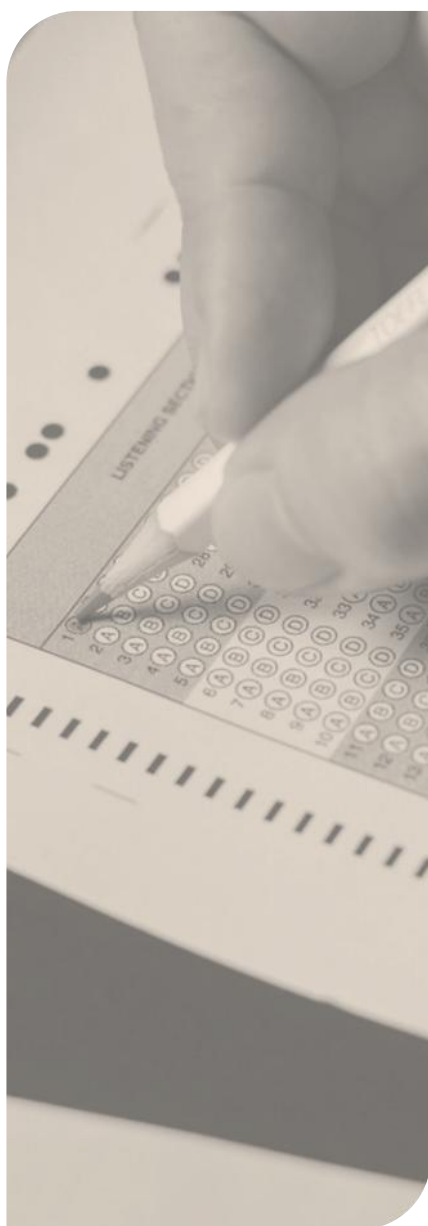
- ✓ Estarão disponíveis no site do Instituto IGEDUC (www.igeduc.org.br), conforme o Edital.

5. Condutas proibidas:

- ✓ Manusear o Caderno de Questões antes do horário oficial.
- ✓ Comunicar-se com outros candidatos durante a prova.
- ✓ Usar aparelhos eletrônicos de qualquer tipo.
- ✓ Anotar o gabarito fora da Folha de Respostas.

6. Exceto quando o enunciado da questão determinar o contrário, considere as seguintes regras:

- ✓ As questões de Língua Portuguesa devem ser respondidas conforme a norma culta vigente à época da aplicação da prova; as de informática, com base na versão mais atualizada dos softwares mencionados na mesma data; e as de legislação, considerando a versão vigente e mais atual de cada lei.



CONHECIMENTOS GERAIS

O texto seguinte servirá de base para responder às questões de 1 a 10.

Os 'espelhos com IA' que estão mudando como cegos se veem

Lucy Edwards, criadora de conteúdo cega conhecida por falar sobre beleza e estilo, afirma que, durante muito tempo, pessoas cegas ouviram que não podiam se ver e que bastava serem bonitas por dentro. "De repente, temos acesso a informações sobre nós mesmas e sobre o mundo. Isso muda nossas vidas." A inteligência artificial, por meio de reconhecimento de imagens e processamento avançado, não apenas descreve ambientes, como também avalia, compara e sugere ajustes na aparência. Essa possibilidade altera a forma como pessoas cegas se percebem.

"Certa manhã, após enviar uma foto, recebi a resposta de que minha pele estava hidratada, mas distante do padrão de perfeição exibido em anúncios de beleza", disse uma entrevistada. "Pela primeira vez em muito tempo, senti minha insatisfação com a aparência de forma concreta." Helena Lewis-Smith, pesquisadora da Universidade de Bristol, explica que pessoas que buscam constantemente retorno sobre o corpo tendem a apresentar menor satisfação com a própria imagem. A IA agora amplia essa prática entre pessoas cegas.

A evolução é recente. Em 2017, segundo Karthik Mahadevan, CEO da Envision, as descrições geradas eram curtas e básicas. A empresa começou oferecendo leitura de textos impressos e passou a integrar modelos de IA em óculos inteligentes e assistentes digitais. Embora muitos usuários recorram à tecnologia para tarefas como ler cartas ou fazer compras, um número significativo a utiliza para se maquiar ou combinar roupas. A pergunta frequente é simples: "Como eu aparento?"

Hoje, diversos aplicativos avaliam usuários com base em padrões tradicionais de beleza, comparando-os a outras pessoas e sugerindo mudanças. Para Lucy Edwards, essa experiência é libertadora: depois de doze anos sem enxergar, ela passou a pedir detalhes ou até uma nota sobre sua aparência. No entanto, especialistas alertam que os impactos podem ser ambíguos. Sistemas de IA frequentemente reproduzem padrões de beleza ocidentais, refletindo os dados com que foram treinados.

Lewis-Smith observa que a comparação constante aumenta a pressão sobre o corpo e pode elevar os índices de ansiedade, depressão e busca por intervenções estéticas. Para pessoas cegas, o desafio é maior, pois as descrições recebidas tornam-se referência central, sem a possibilidade de conferência visual direta. Além disso, o algoritmo não considera subjetividade nem individualidade.

Em busca de respostas, uma entrevistada enviou diversas fotos à versão mais recente do ChatGPT, na tentativa de compreender como o aplicativo analisava os

padrões de beleza. As respostas, porém, revelaram limites: conceitos como "maxilar longo" permaneciam difíceis de interpretar sem contexto.

Meryl Alper, pesquisadora da Northeastern University, lembra que a imagem corporal envolve múltiplos fatores, como contexto, experiências e capacidades do corpo, elementos que a IA não capta de forma plena. Historicamente, modelos de inteligência artificial privilegiaram corpos magros, hipersexualizados e eurocêtricos, reforçando padrões restritos. Como descrevem tudo em termos estritamente visuais, podem gerar insatisfação quando falta contextualização.

Há, contudo, certo grau de controle. O modo como a pergunta é formulada altera a resposta. Mahadevan afirma que a IA aprende preferências e ajusta informações conforme o que a pessoa deseja receber. Edwards reconhece que descrições poéticas ou breves transformam sentimentos sobre si mesma, mas também admite que a ferramenta pode reforçar inseguranças ao sugerir mudanças específicas.

Outro risco são as chamadas "alucinações", quando a IA apresenta informações imprecisas como verdadeiras. Usuários relatam descrições equivocadas sobre cor de cabelo ou expressões faciais, o que pode gerar insegurança. Alguns serviços, como o Aira Explorer, oferecem verificação por agentes humanos, mas, na maioria dos casos, o "espelho textual" continua sendo produzido exclusivamente pela máquina.

Pesquisadores ressaltam que ainda há poucas investigações de grande escala sobre os impactos emocionais dessas tecnologias. Para muitas pessoas cegas, a experiência é simultaneamente empoderadora e desorientadora. Ainda assim, os ganhos são claros: a possibilidade de obter descrições detalhadas de fotos pessoais ou da internet amplia a autonomia e a sensação de pertencimento.

Para o bem ou para o mal, o espelho chegou. Agora, pessoas cegas precisam aprender a conviver com aquilo que ele revela e com as implicações de ver a si mesmas por meio da inteligência artificial.

<https://www.bbc.com/portuguese/articles/ckgxpe0z4nwo>. adaptado.

Questão 01

Muitas pessoas "recorrem" à inteligência artificial e "confiam" nas descrições fornecidas pelos aplicativos.

Considerando a regência dos verbos destacados no trecho acima, é CORRETO afirmar que:

- (A) O verbo "recorrem" rege complemento direto, admitindo supressão da preposição sem alteração sintática, ao passo que "confiam" admite dupla regência, com ou sem preposição, no contexto apresentado.
- (B) Ambos os verbos são transitivos indiretos e regem a mesma preposição, estabelecendo paralelismo sintático perfeito entre "à inteligência artificial" e "nas descrições".

- (C) O verbo "recorrem" rege complemento introduzido pela preposição "a"; o verbo "confiam" rege complemento introduzido pela preposição "em", conforme a norma padrão da regência verbal da língua portuguesa.
- (D) O verbo "recorrem" é intransitivo no contexto, pois expressa movimento figurado, enquanto "confiam" atua como transitivo direto ao receber complemento sem necessidade de preposição obrigatória.

Questão 02

Pesquisadores afirmam que, embora a tecnologia amplie a autonomia das pessoas cegas, ela pode reforçar padrões restritos de beleza.

Assinale a alternativa correta quanto à nova pontuação, sem alteração do sentido original da frase.

- (A) Embora a tecnologia amplie a autonomia das pessoas cegas pesquisadores, afirmam que ela pode reforçar padrões restritos de beleza.
- (B) Embora a tecnologia amplie, a autonomia das pessoas cegas ela pode reforçar padrões restritos de beleza, pesquisadores afirmam que.
- (C) Embora a tecnologia amplie a autonomia das pessoas cegas; pesquisadores afirmam que ela pode reforçar padrões restritos de beleza.
- (D) Embora a tecnologia amplie a autonomia das pessoas cegas, ela pode reforçar padrões restritos de beleza, que pesquisadores afirmam.

Questão 03

Embora a inteligência artificial ofereça descrições detalhadas e amplie o acesso à informação, pesquisadores alertam que ela pode reforçar padrões restritivos quando é utilizada sem contextualização crítica.

Considerando a organização sintática do período acima, é CORRETO afirmar que:

- (A) O período organiza-se por subordinação, mas a concessiva "Embora a inteligência artificial ofereça descrições detalhadas e amplie o acesso à informação" atua como principal, pois apresenta o conteúdo central, enquanto "pesquisadores alertam que..." funciona como comentário acessório que apenas avalia o dado inicial.
- (B) A sequência "que ela pode reforçar padrões restritivos" tem valor de oração subordinada adjetiva, pois retoma o termo "pesquisadores" e especifica o conteúdo do grupo referido, delimitando seu referente no texto.
- (C) O trecho "quando é utilizada sem contextualização crítica" corresponde a uma oração subordinada adverbial condicional, pois estabelece hipótese necessária para a ocorrência do reforço de padrões, equivalendo semanticamente a "se for utilizada".

- (D) O período é composto por subordinação, e "Embora a inteligência artificial ofereça descrições detalhadas e amplie o acesso à informação" é uma única oração subordinada adverbial concessiva, com dois verbos coordenados no interior do mesmo predicado.

Questão 04

O texto articula terminologia técnica relacionada à inteligência artificial, depoimentos em discurso direto e referências acadêmicas, mantendo regularidade estrutural e unidade de registro ao longo do desenvolvimento argumentativo.

De acordo com o texto-base, é CORRETO afirmar que:

- (A) Observa-se alternância entre variedade padrão escrita e traços de variação situacional informal, especialmente nos trechos em primeira pessoa, nos quais o enunciador adota construção mais subjetiva e menos monitorada.
- (B) O texto apresenta hibridização equilibrada entre registro técnico-científico e linguagem coloquial controlada, uma vez que a inserção de relatos pessoais introduz marcas de oralidade que flexibilizam a formalidade predominante.
- (C) A predominância do registro formal é relativizada pela incorporação de terminologia técnica oriunda do campo digital, o que caracteriza variação diastrática especializada associada a um grupo socioprofissional específico.
- (D) Predomina a variedade formal da língua, com vocabulário técnico integrado a construções sintáticas monitoradas, compatíveis com registro jornalístico-analítico de ampla circulação e com padrão de linguagem cuidadosamente controlado.

Questão 05

O texto articula relato experiencial, exposição de dados técnicos e manifestações de especialistas, estruturando-se a partir de informações factuais combinadas com análise interpretativa e inserções de discurso direto.

De acordo com o texto-base, é CORRETO afirmar que:

- (A) A organização textual corresponde à tipologia injuntiva, pois orienta o leitor quanto ao uso adequado da inteligência artificial e estabelece recomendações normativas implícitas para a construção da autoimagem.
- (B) Predomina a tipologia dissertativo-expositiva, no gênero reportagem informativa de caráter analítico, com inserção pontual de relato e discurso direto para sustentação argumentativa ao longo do desenvolvimento textual apresentado.
- (C) O texto configura-se predominantemente como narrativa literária em primeira pessoa, estruturada a partir de progressão temporal contínua e foco centrado na experiência subjetiva da narradora, sem compromisso com dados objetivos.

- (D) O gênero predominante é o ensaio acadêmico de natureza estritamente científica, estruturado por fundamentação teórica sistematizada, aparato referencial formalizado, citações metodologicamente organizadas e desenvolvimento analítico baseado em procedimento investigativo explícito.

Questão 06

Historicamente, modelos de inteligência artificial privilegiaram corpos magros, hipersexualizados e eurocêntricos.

Considerando a organização sintática do período acima, é CORRETO afirmar que:

- (A) O termo "de inteligência artificial" exerce função de complemento nominal do substantivo "modelos", por completar o sentido do núcleo e estabelecer relação semântica exigida pelo nome.
- (B) O termo "Historicamente" exerce função de adjunto adverbial, enquanto o sintagma "corpos magros, hipersexualizados e eurocêntricos" desempenha a função de objeto direto do verbo "privilegiaram".
- (C) O termo "Historicamente" atua como adjunto adnominal do substantivo "modelos", atribuindo-lhe valor temporal, e o segmento "corpos magros, hipersexualizados e eurocêntricos" integra o predicado como complemento nominal exigido pelo verbo.
- (D) O conjunto "corpos magros, hipersexualizados e eurocêntricos" integra o predicado como termo acessório, pois apenas qualifica o objeto implícito da ação verbal, sem exercer função integrante na estrutura oracional.

Questão 07

Alguns serviços utilizam agentes humanos treinados, que podem verificar a precisão das descrições quando o usuário solicita.

Considerando a classificação morfológica dos vocábulos destacados no trecho acima, é CORRETO afirmar que:

- (A) O vocábulo "alguns" é artigo indefinido, porque introduz o substantivo "serviços" com valor de determinação não específica e pode ser substituído por "um".
- (B) O vocábulo "treinados" é verbo no particípio regular, pois apresenta a terminação típica "-ado" e indica resultado de ação previamente realizada.
- (C) O vocábulo "quando" é preposição, já que estabelece relação de subordinação entre termos e não admite flexão, funcionando como elemento exclusivamente relacional.
- (D) O vocábulo "que" é pronome relativo, pois retoma um termo anterior e não exerce valor meramente conectivo.

Questão 08

O texto examina o impacto da inteligência artificial na

construção da autoimagem de pessoas cegas, articulando relatos individuais, dados tecnológicos e análises acadêmicas para evidenciar uma transformação que envolve simultaneamente ampliação de autonomia e novos riscos simbólicos.

De acordo com o texto-base, é CORRETO afirmar que:

- (A) Ao enfatizar a reprodução de padrões estéticos tradicionais, o texto conclui que a inteligência artificial inviabiliza qualquer construção autônoma da autoimagem por pessoas cegas, tornando o processo de autoconhecimento exclusivamente dependente do algoritmo.
- (B) O texto sustenta que os efeitos negativos decorrentes do uso da inteligência artificial superam os benefícios relatados, defendendo, de modo implícito, a necessidade de restrição normativa imediata ao emprego dessas ferramentas por pessoas cegas.
- (C) O texto defende que a incorporação de agentes humanos aos sistemas de inteligência artificial elimina definitivamente as imprecisões técnicas, garantindo total confiabilidade às descrições fornecidas aos usuários.
- (D) O texto constrói uma argumentação que reconhece o caráter ambivalente da inteligência artificial, apresentando-a como instrumento de ampliação de autonomia e, simultaneamente, como potencial geradora de inseguranças.

Questão 09

No desenvolvimento do texto, observa-se a utilização de recursos responsáveis pela retomada de informações já apresentadas e pela articulação progressiva dos argumentos, especialmente por meio de demonstrativos e expressões que evitam repetição lexical direta.

De acordo com o texto-base, é CORRETO afirmar que:

- (A) As expressões referenciais empregadas funcionam como mecanismo de substituição lexical plena e autossuficiente, eliminando dependência interpretativa do contexto anterior e permitindo compreensão integral mesmo na ausência do referente explicitado previamente no texto.
- (B) A utilização de demonstrativos no desenvolvimento do texto estabelece mecanismo catafórico predominante, pois antecipa referentes ainda não explicitados, deslocando o eixo temático para informações subsequentes.
- (C) O emprego de expressões como "Essa possibilidade" e "Essa experiência" constitui mecanismo de retomada anafórica, garantindo continuidade temática sem repetição integral do referente anteriormente exposto.

- (D) O uso reiterado de retomadas demonstrativas introduz momentos de pausa temática que reorganizam o eixo discursivo, promovendo releituras internas e reorientando o foco argumentativo a partir de reformulações sucessivas do conteúdo já mencionado.

Questão 10

Em busca de respostas, uma entrevistada enviou diversas fotos "à" versão mais recente do ChatGPT, na tentativa de compreender como o aplicativo analisava os padrões de beleza.

Considerando o emprego do sinal indicativo de crase no trecho destacado, é CORRETO afirmar que:

- (A) O uso de "à" justifica-se pela regência do verbo "enviou", que exige a preposição "a" para introduzir o destinatário, somada ao artigo feminino que determina o substantivo "versão".
- (B) O uso de "à" decorre da presença obrigatória de crase diante de locuções adverbiais femininas, uma vez que "à versão mais recente do ChatGPT" expressa circunstância de finalidade.
- (C) O emprego do sinal indicativo de crase ocorre porque "versão" é substantivo feminino precedido de numeral implícito, situação em que o artigo feminino passa a ser obrigatório, gerando fusão automática com a preposição.
- (D) O acento grave é facultativo, pois o verbo "enviar" admite complemento direto e indireto, sendo possível omitir a preposição sem prejuízo gramatical ou alteração sintática do período.

Questão 11

A Política Nacional de Educação Especial na Perspectiva da Educação Inclusiva determina que o sistema escolar deve se adaptar para acolher a diversidade de estudantes. Diante das diretrizes de acessibilidade e do papel do psicopedagogo na inclusão, assinale a alternativa CORRETA.

- (A) O Plano de Desenvolvimento Individualizado (PDI) é um documento burocrático facultativo que visa justificar a exclusão de alunos autistas das atividades de educação física.
- (B) O Atendimento Educacional Especializado (AEE) deve substituir as aulas regulares de matemática e português em salas de aula segregadas para garantir a proteção do aluno.
- (C) O Atendimento Educacional Especializado (AEE) é um serviço pedagógico que complementa ou suplementa a formação do aluno com deficiência, devendo ser realizado no contraturno.
- (D) A inclusão escolar deve ser garantida apenas para estudantes que apresentem desempenho acadêmico compatível com a média da turma, sem necessidade de apoios técnicos.

Questão 12

A zona de desenvolvimento proximal, conceito introduzido por Vygotsky, destaca a importância da mediação para a evolução das funções psicológicas superiores na criança. Diante da dinâmica entre o desenvolvimento real e o potencial, assinale a alternativa CORRETA.

- (A) A Zona de Desenvolvimento Proximal (ZDP) é o espaço entre o que a criança consegue realizar sozinha e o que é capaz de fazer com o auxílio de um parceiro mais experiente.
- (B) A Zona de Desenvolvimento Proximal (ZDP) define o limite biológico intransponível de aprendizagem, impedindo que a cultura interfere no desenvolvimento de capacidades lógicas.
- (C) A intervenção pedagógica deve focar no nível de desenvolvimento real, evitando apresentar desafios que exijam a colaboração de colegas ou do professor.
- (D) O desenvolvimento das funções psicológicas superiores ocorre de forma independente das interações sociais, sendo um processo puramente endógeno e individual.

Questão 13

A intervenção psicopedagógica institucional foca na escuta dos sujeitos da escola e na análise dos processos que geram a queixa escolar, visando o fortalecimento das relações de ensino-aprendizagem. Acerca do assunto, registre V, para as afirmativas verdadeiras, e F, para as falsas:

() A atuação preventiva do psicopedagogo na escola envolve a assessoria aos professores para a flexibilização do currículo frente às necessidades dos alunos.

() O psicopedagogo institucional deve focar sua intervenção no atendimento clínico individualizado dos alunos indisciplinados dentro da biblioteca escolar.

() A análise do Projeto Político Pedagógico (PPP) é um instrumento essencial para a compreensão das concepções de aprendizagem que norteiam as práticas docentes da instituição.

() A intervenção institucional deve promover espaços de reflexão coletiva que permitam transformar o olhar da equipe escolar sobre o aluno que não aprende.

Após análise, assinale a alternativa que apresenta a sequência CORRETA dos itens acima, de cima para baixo:

- (A) V, V, V, V.
- (B) V, F, F, V.
- (C) V, F, V, V.
- (D) F, V, F, V.

Questão 14

A distinção diagnóstica entre dificuldades de aprendizagem e transtornos de aprendizagem é vital para a condução do acompanhamento psicopedagógico e para a adequação das práticas docentes em sala de aula. Diante do quadro clínico da Dislexia e dos fatores ambientais envolvidos na escolarização, assinale a alternativa CORRETA.

- (A) A Dislexia é classificada como uma dificuldade de aprendizagem de ordem psicogênica, sendo causada pela falta de estimulação precoce da leitura e escrita no ambiente familiar.
- (B) As dificuldades de aprendizagem são caracterizadas por alterações cromossômicas severas que impedem a aquisição da linguagem escrita, independentemente das intervenções pedagógicas realizadas.
- (C) A Dislexia é um transtorno do neurodesenvolvimento de origem biológica, caracterizado por dificuldades persistentes na precisão e fluência da leitura, que independe de motivação ou nível de instrução escolar.
- (D) Os transtornos de aprendizagem desaparecem completamente após os doze anos de idade se o estudante for submetido a métodos intensivos de caligrafia e memorização de textos clássicos.

Questão 15

A neurociência e a psicologia da educação demonstram que as emoções exercem um papel modulador nos processos de atenção e consolidação da memória durante a atividade escolar. Considerando a influência da afetividade na aprendizagem, analise as afirmativas a seguir:

- I. O sistema límbico, responsável pelo processamento emocional, atua em conjunto com o córtex pré-frontal para determinar a relevância dos estímulos de aprendizagem.
- II. Estados de estresse crônico elevam os níveis de cortisol, o que favorece a neuroplasticidade hipocampal e acelera a recuperação de informações verbais complexas.
- III. A motivação intrínseca, vinculada ao interesse próprio do sujeito pelo objeto de estudo, está associada a uma aprendizagem mais profunda e duradoura.

Está CORRETO o que se afirma em:

- (A) I e II apenas.
- (B) II apenas.
- (C) I, II e III.
- (D) I e III apenas.

Questão 16

A avaliação psicopedagógica clínica e institucional busca compreender os obstáculos que impedem o sujeito de aprender, analisando o vínculo estabelecido com o

objeto de conhecimento. Acerca do assunto, registre V, para as afirmativas verdadeiras, e F, para as falsas:

() A Entrevista Operativa Centrada na Aprendizagem (EOCA) tem como objetivo observar como o sujeito interage com materiais diversos para identificar seu esquema de aprendizagem.

() O diagnóstico psicopedagógico deve ser um processo estático e focado estritamente na mensuração do quociente de inteligência para classificar o nível de deficiência intelectual.

() As provas projetivas psicopedagógicas visam investigar a dimensão afetiva do aprender, revelando a percepção do sujeito sobre sua relação com a escola, a família e consigo mesmo.

() O erro, na perspectiva psicopedagógica contemporânea, é compreendido como uma evidência de patologia orgânica irreversível que deve ser corrigida através de métodos puramente mecânicos.

Após análise, assinale a alternativa que apresenta a sequência CORRETA dos itens acima, de cima para baixo:

- (A) F, V, V, F.
- (B) V, F, F, V.
- (C) V, F, V, F.
- (D) V, V, F, V.

Questão 17

Henri Wallon propõe uma visão psicogenética integrada do desenvolvimento humano, onde a afetividade, a cognição e a motricidade se alternam em ciclos de predominância funcional. Considerando os estágios de desenvolvimento propostos por Wallon, analise as afirmativas a seguir:

I. O estágio personalista, que ocorre aproximadamente dos 3 aos 6 anos, é caracterizado pela crise de oposição, onde a criança busca afirmar sua individualidade através da negação do outro.

II. O estágio sensório-motor e projetivo é marcado pela predominância da afetividade sobre a razão, resultando em um comportamento voltado quase que para a exploração de símbolos abstratos.

III. A adolescência é descrita como um estágio predominantemente centrípeto, voltado para a reconstrução do eu e para a consolidação de valores morais e existenciais frente às pressões sociais.

Está CORRETO o que se afirma em:

- (A) I e II apenas.
- (B) I, II e III.
- (C) I e III apenas.
- (D) II apenas.

Questão 18

A qualidade das interações estabelecidas na sala de

aula atua como um suporte emocional indispensável para a disposição subjetiva do aluno frente aos desafios intelectuais. Acerca do assunto, registre V, para as afirmativas verdadeiras, e F, para as falsas:

(___) A relação pedagógica de autoridade deve ser exercida de forma dialógica, baseando-se no respeito mútuo e na competência profissional, sem recorrer ao autoritarismo.

(___) O efeito Pigmalião demonstra que as expectativas positivas ou negativas do professor sobre o desempenho dos alunos tendem a influenciar os resultados alcançados por eles.

(___) O clima escolar é um constructo irrelevante para a aprendizagem, uma vez que o sucesso acadêmico depende unicamente do método didático utilizado pelo docente.

(___) A escuta sensível do professor permite identificar as necessidades afetivas do estudante, favorecendo a criação de um ambiente seguro para a exploração do erro.

Após análise, assinale a alternativa que apresenta a sequência CORRETA dos itens acima, de cima para baixo:

- (A) V, V, F, V.
- (B) V, V, V, F.
- (C) F, V, V, V.
- (D) V, F, V, F.

Questão 19

A epistemologia genética de Piaget descreve que o desenvolvimento cognitivo precede a aprendizagem, sendo a equilíbrio majorante o motor que impulsiona a construção de estruturas mentais. No contexto da transição entre os estágios de desenvolvimento propostos por Jean Piaget, assinale a alternativa CORRETA.

- (A) A passagem do estágio pré-operatório para o operatório concreto é marcada pela aquisição da reversibilidade do pensamento, permitindo que a criança compreenda a conservação de quantidades apesar das mudanças na aparência física.
- (B) A passagem do estágio pré-operatório para o operatório concreto ocorre quando o pensamento se torna totalmente egocêntrico, impedindo que o sujeito coordene diferentes pontos de vista sobre uma mesma realidade espacial ou social.
- (C) A passagem do estágio pré-operatório para o operatório concreto fundamenta-se na maturação biológica dos lobos frontais, tornando a criança capaz de realizar operações puramente abstratas e hipotético-dedutivas sem o apoio de objetos.
- (D) A passagem do estágio pré-operatório para o operatório concreto é inviabilizada se houver o desenvolvimento da função simbólica, uma vez que a representação mental bloqueia a percepção direta das propriedades físicas da matéria.

Questão 20

As teorias da aprendizagem oferecem diferentes modelos explicativos sobre como o ser humano adquire e processa informações, orientando a escolha de metodologias de ensino. Considerando as divergências conceituais entre behaviorismo e construtivismo, analise as afirmativas a seguir:

I. O behaviorismo radical de Skinner foca na modificação do comportamento através do controle de contingências de reforçamento e punição.

II. O construtivismo piagetiano defende que o conhecimento é uma cópia fiel da realidade externa, impressa passivamente na mente do aluno pelo professor.

III. O sociointeracionismo vygotskyano postula que a aprendizagem é um processo socialmente mediado, onde a linguagem funciona como o principal instrumento psicológico.

Está CORRETO o que se afirma em:

- (A) I e III apenas.
- (B) II e III apenas.
- (C) I, II e III.
- (D) I e II apenas.

CONHECIMENTOS ESPECÍFICOS

Questão 21

Em diferentes regiões do Oriente Antigo, sociedades organizaram-se em torno de grandes rios, desenvolveram agricultura irrigada, instituíram poder político centralizado e elaboraram normas jurídicas escritas. A autoridade do governante era frequentemente associada ao sagrado, e a administração mobilizava tributos, trabalho compulsório e obras públicas para manter a ordem e a produção.

Considerando as características gerais da Antiguidade Oriental, assinale a alternativa CORRETA:

- (A) O quadro descreve sociedades igualitárias, com poder descentralizado, ausência de leis escritas e economia baseada no comércio marítimo exclusivo.
- (B) Trata-se de comunidades nômades sem sedentarização, nas quais o poder político inexistia e a religião não influenciava a organização social.
- (C) Essas sociedades estruturaram Estados teocráticos ou sacralizados, com economia agrária irrigada, centralização política e legislação escrita como instrumento de controle social.
- (D) O cenário corresponde a democracias antigas, com participação política ampla e separação entre poder religioso e poder civil.

Questão 22

Entre 1799 e 1815, a Europa viveu profundas transformações políticas e territoriais. O governo de

Napoleão Bonaparte consolidou princípios herdados da Revolução Francesa — como igualdade jurídica e fim dos privilégios feudais — ao mesmo tempo em que estabeleceu um poder centralizado, expansionista e militarizado. Após sua derrota, as potências vencedoras reuniram-se no Congresso de Viena com o objetivo de redefinir fronteiras, restaurar monarquias e conter a difusão de ideias revolucionárias.

Considerando a Era Napoleônica e o Congresso de Viena, assinale a alternativa CORRETA:

- (A) O Congresso de Viena teve como principal objetivo expandir os ideais liberais e democráticos surgidos com a Revolução Francesa, incentivando a formação de governos representativos e apoiando movimentos nacionalistas que buscavam a unificação de territórios fragmentados na Europa.
- (B) O período posterior às guerras napoleônicas foi marcado pela adoção generalizada de regimes republicanos na Europa, resultado das decisões do Congresso de Viena, que buscou eliminar definitivamente as monarquias e instaurar sistemas políticos baseados na soberania popular.
- (C) Após a derrota de Napoleão, as potências europeias decidiram preservar as reformas políticas e sociais implantadas durante seu governo, ampliando direitos civis, fortalecendo constituições e promovendo a participação popular como forma de garantir a estabilidade no continente.
- (D) O Congresso de Viena buscou restaurar a ordem anterior à Revolução Francesa, recompondo monarquias e equilibrando o poder entre as potências, porém encontrou limites para conter mudanças políticas e sociais provocadas pela Revolução Francesa e pela expansão napoleônica.

Questão 23

Julgue as proposições a seguir sobre a Revolução Russa e registre V, para verdadeiro, e F, para falso:

() A Revolução Russa rompeu com o absolutismo czarista e abriu caminho para a construção de um Estado socialista.

() O lema "Paz, Terra e Pão" expressou demandas centrais das massas populares russas em 1917.

() A Revolução de Outubro contou com amplo apoio de todas as forças políticas russas, sem oposição significativa.

() A experiência revolucionária russa teve impacto internacional, influenciando movimentos socialistas e comunistas em diversos países.

Assinale a alternativa que apresenta a sequência CORRETA, de cima para baixo:

- (A) V, F, F, V.
- (B) F, V, V, F.
- (C) V, F, V, F.
- (D) V, V, F, V.

Questão 24

No início do século XXI, o Brasil tem buscado ampliar sua inserção internacional por meio da diversificação de parceiros comerciais, da atuação em fóruns multilaterais e da projeção diplomática em temas como meio ambiente, segurança alimentar e cooperação Sul-Sul. Ao mesmo tempo, enfrenta limites estruturais relacionados à dependência de commodities, às oscilações geopolíticas e às tensões entre política externa e dinâmica econômica interna.

Considerando o Brasil no atual contexto internacional, assinale a alternativa CORRETA:

- (A) A política externa brasileira apresenta continuidade predominante, com manutenção de parcerias internacionais, participação em organismos multilaterais, busca de crescimento econômico externo e tentativa de ampliar influência global, embora ainda existam restrições estruturais ligadas à economia, à tecnologia e ao comércio internacional.
- (B) O Brasil ampliou sua presença no sistema internacional com crescimento econômico, maior participação diplomática, fortalecimento das exportações e diversificação de parceiros, porém ainda enfrenta dependência de mercados externos, dificuldades tecnológicas, oscilações econômicas globais e limitações internas ao desenvolvimento produtivo.
- (C) A atuação brasileira combina protagonismo diplomático em organismos multilaterais, diversificação de parceiros comerciais, participação em cooperação Sul-Sul e busca de maior autonomia, mas convive com vulnerabilidades estruturais, como dependência de commodities, exposição a crises globais e limites produtivos internos.
- (D) O país ampliou sua inserção internacional com crescimento das exportações e maior presença diplomática, mantendo, porém, dependência de produtos primários, vulnerabilidade a crises externas, necessidade de negociação constante em fóruns multilaterais e limitações estruturais para competir em setores tecnológicos avançados.

Questão 25

Julgue as proposições a seguir sobre a Antiguidade Clássica e registre V, para verdadeiro, e F, para falso:

() As pólis gregas possuíam autonomia política e apresentavam diferentes formas de governo.

() A democracia ateniense estendeu direitos políticos a todos os habitantes da pólis, sem exclusões.

() Roma desenvolveu um complexo sistema administrativo e jurídico para governar amplos territórios.

() A Antiguidade Clássica não exerceu influência sobre sociedades posteriores, limitando-se ao seu contexto histórico imediato.

Assinale a alternativa que apresenta a sequência CORRETA, de cima para baixo:

- (A) V, V, F, F.
- (B) F, F, V, V.
- (C) F, V, V, F.
- (D) V, F, V, F.

Questão 26

Sobre causas, dinâmica e consequências da 2ª Guerra Mundial, analise as proposições:

I. O expansionismo territorial e ideológico de regimes totalitários esteve associado à revisão da ordem internacional estabelecida após a Primeira Guerra Mundial.

II. A crise econômica de 1929 contribuiu para o fortalecimento de projetos autoritários e nacionalistas, criando condições políticas para o conflito.

III. O conflito manteve intacta a ordem colonial europeia, pois as colônias permaneceram alheias ao esforço de guerra e às disputas geopolíticas.

IV. A guerra acelerou transformações geopolíticas, resultando no enfraquecimento da Europa e na ascensão de novas potências no pós-guerra.

Assinale a alternativa que apresenta apenas as proposições CORRETAS:

- (A) II, III e IV apenas.
- (B) I, III e IV apenas.
- (C) I, II e IV apenas.
- (D) II e III apenas.

Questão 27

Julgue as proposições a seguir sobre Civilização Grega e Romana e registre V, para verdadeiro, e F, para falso:

() A democracia ateniense fundamentava-se na participação direta dos cidadãos, mas excluía mulheres, estrangeiros e escravizados.

() O Império Romano prescindiu de aparato burocrático e jurídico, governando seus territórios apenas por meio da força militar.

() A herança cultural greco-romana influenciou campos como política, direito, artes e filosofia no mundo ocidental posterior.

() As experiências políticas gregas e romanas foram homogêneas, sem variações internas ao longo do tempo e do espaço.

Assinale a alternativa que apresenta a sequência CORRETA, de cima para baixo:

- (A) F, V, V, F.
- (B) F, F, V, V.
- (C) V, V, F, F.
- (D) V, F, V, F.

Questão 28

Em diferentes países da América Latina, ao longo do século XX e início do XXI, registram-se mobilizações camponesas por acesso à terra, greves operárias por direitos trabalhistas, movimentos indígenas por reconhecimento territorial e protestos urbanos contra desigualdades e políticas de austeridade. Esses processos ocorreram em contextos marcados por heranças coloniais, dependência econômica, concentração fundiária e instabilidade política.

Considerando as lutas sociais na América Latina, assinale a alternativa CORRETA:

- (A) As lutas sociais desapareceram com a industrialização, pois o crescimento econômico eliminou desigualdades e conflitos sociais.
- (B) Os movimentos sociais na região foram episódicos e desarticulados, sem relação com estruturas econômicas, políticas ou territoriais de longa duração.
- (C) As lutas sociais latino-americanas expressam conflitos estruturais relacionados à desigualdade social, à concentração de poder e às formas históricas de inserção dependente na economia mundial.
- (D) As mobilizações limitaram-se a disputas identitárias isoladas, desvinculadas de questões econômicas, agrárias ou trabalhistas.

Questão 29

Julgue as proposições a seguir sobre o absolutismo monárquico e registre V para verdadeiro, e F, para falso:

() O absolutismo esteve associado à formação de exércitos permanentes e à ampliação da burocracia estatal.

() A soberania popular foi o princípio central do absolutismo, garantindo ampla participação política da sociedade.

() Pensadores como Jean Bodin contribuíram para a formulação teórica da soberania absoluta do Estado.

() O absolutismo foi questionado por ideias iluministas e por revoluções que defendiam limites ao poder real.

Assinale a alternativa que apresenta a sequência CORRETA, de cima para baixo:

- (A) V, F, V, V.
- (B) V, V, F, F.
- (C) F, F, V, V.
- (D) V, F, F, V.

Questão 30

Entre 1822 e a década de 1850, o Estado brasileiro enfrentou tensões políticas, econômicas e territoriais que colocaram em risco sua unidade. Revoltas provinciais, disputas entre projetos centralizadores e autonomistas, instabilidade institucional durante o Período Regencial e

a redefinição das bases do poder imperial marcaram o processo de formação do Estado. A partir de meados do século XIX, observa-se maior estabilidade política, fortalecimento das instituições centrais e afirmação da autoridade imperial.

Considerando a crise e a consolidação do Estado monárquico no Brasil, assinale a alternativa CORRETA:

- (A) O Estado monárquico consolidou-se por meio da centralização política, do fortalecimento do poder imperial e da contenção das autonomias provinciais, após um período de intensa instabilidade regencial.
- (B) A crise do período pós-Independência levou à fragmentação territorial do Brasil, impossibilitando a manutenção da unidade política herdada do período colonial.
- (C) A consolidação do Império resultou da ampliação irrestrita da autonomia provincial, eliminando conflitos regionais e enfraquecendo o poder central.
- (D) A estabilidade do Estado monárquico decorreu exclusivamente do crescimento econômico, sem relação com reformas institucionais ou rearranjos políticos.

Questão 31

No século XVI, a cristandade ocidental foi atravessada por profundas rupturas religiosas e políticas. Críticas à autoridade papal, à venda de indulgências e à moral do clero coexistiram com disputas entre monarquias, expansão da imprensa e circulação de novas leituras bíblicas. Em resposta, a Igreja Católica reorganizou-se institucionalmente, redefiniu dogmas e intensificou mecanismos de controle da fé e da disciplina religiosa.

Considerando a Reforma Protestante e a Contrarreforma Católica, assinale a alternativa CORRETA:

- (A) A Reforma reforçou a autoridade do papado, ampliou a centralização e defendeu a uniformidade doutrinária e a obediência clerical, enquanto a Contrarreforma rompeu com a hierarquia tradicional, descentralizou a organização religiosa e flexibilizou normas litúrgicas históricas.
- (B) A Contrarreforma adotou amplamente críticas protestantes, modificando a doutrina católica, abolindo práticas tradicionais, aceitando novas interpretações bíblicas, reduzindo o poder papal e eliminando mecanismos institucionais de controle religioso consolidados desde a Idade Média.
- (C) A Reforma questionou a autoridade papal, criticou práticas da Igreja e propôs novas formas de relação entre fé e salvação, enquanto a Contrarreforma reafirmou dogmas tradicionais, promoveu reformas internas no clero e fortaleceu mecanismos institucionais de controle religioso e disciplinar.

- (D) Reforma e Contrarreforma ocorreram como movimentos convergentes, rejeitando tradições teológicas anteriores, substituindo fundamentos religiosos por princípios racionais e reduzindo a autoridade institucional em favor de práticas baseadas na interpretação individual das Escrituras.

Questão 32

No início do século XX, o Império Russo combinava um regime autocrático, uma economia majoritariamente agrária e profundas desigualdades sociais. A industrialização tardia concentrou operários em grandes centros urbanos, enquanto o campesinato permanecia submetido à escassez de terras. A participação russa na Primeira Guerra Mundial agravou a crise econômica e política, abrindo espaço para sucessivas rupturas revolucionárias em 1917.

Considerando o processo da Revolução Russa, assinale a alternativa CORRETA:

- (A) A Revolução Russa resultou da convergência entre crise estrutural do czarismo, impactos da guerra, mobilização operária e camponesa e atuação política dos soviets.
- (B) O movimento revolucionário foi consequência exclusiva da ação de líderes bolcheviques, sem relação com condições sociais ou econômicas prévias.
- (C) A Revolução de Fevereiro instaurou imediatamente um Estado socialista consolidado, eliminando disputas políticas internas.
- (D) O processo revolucionário ocorreu de forma linear e consensual, sem conflitos entre diferentes projetos de poder.

Questão 33

Sobre a República Oligárquica e a Revolução de 1930, analise as proposições:

- I. A política dos governadores e o coronelismo foram mecanismos centrais de sustentação do poder oligárquico durante a Primeira República.
- II. A dependência da economia cafeeira tornou o regime vulnerável a crises internacionais e à instabilidade do mercado externo.
- III. A Aliança Liberal representou uma articulação política de oposição às oligarquias dominantes, defendendo reformas institucionais.
- IV. A Revolução de 1930 promoveu imediata democratização do sistema político, com ampliação do sufrágio e estabilidade constitucional.
- V. A ruptura de 1930 redefiniu as relações entre poder central e estados, enfraquecendo a autonomia das oligarquias regionais.

Assinale a alternativa que apresenta apenas as proposições CORRETAS:

- (A) I, II, III e V apenas.

- (B) I, II, III, IV e V.
- (C) II, IV e V apenas.
- (D) I, II, IV e V apenas.

Questão 34

Sobre os fatores e manifestações da crise do sistema colonial no Brasil, analise as proposições:

I. O esgotamento relativo da mineração e a tentativa de intensificação fiscal por parte da Coroa ampliaram tensões na colônia.

II. Movimentos como a Inconfidência Mineira e a Conjuração Baiana expressaram diferentes projetos políticos e sociais, vinculados à crise do sistema colonial.

III. A crise do sistema colonial brasileiro ocorreu de forma isolada, sem relação com transformações políticas e econômicas no mundo atlântico.

IV. A abertura dos portos em 1808 representou uma ruptura significativa com o pacto colonial, evidenciando seu esgotamento.

Assinale a alternativa que apresenta apenas as proposições CORRETAS:

- (A) I e III apenas.
- (B) II e III apenas.
- (C) I, II e IV apenas.
- (D) II, III e IV apenas.

Questão 35

Sobre economia, sociedade e cultura das civilizações orientais citadas, analise as proposições:

I. No Egito e na Mesopotâmia, o controle das águas e da produção agrícola sustentou burocracias estatais e hierarquias sociais.

II. A Fenícia destacou-se pela navegação, pelo comércio de longa distância e pela difusão de um alfabeto fonético.

III. A Palestina antiga caracterizou-se por politeísmo estatal e ausência de códigos éticos de base religiosa.

IV. O Império Persa estruturou administração eficiente (satrapias), infraestrutura e política de respeito a costumes locais.

Assinale a alternativa que apresenta apenas as proposições CORRETAS:

- (A) I e III apenas.
- (B) II, III e IV apenas.
- (C) II e III apenas.
- (D) I, II e IV apenas.

Questão 36

Na década de 1880, intensificaram-se no Brasil ações articuladas de jornais, associações civis, clubes abolicionistas, parlamentares e lideranças negras livres e

libertas. Ao mesmo tempo, ocorreram fugas coletivas, redes de proteção a escravizados, pressões internacionais e disputas políticas no interior do Império, culminando na aprovação da Lei Áurea, sem medidas de integração social dos libertos.

Considerando a Campanha Abolicionista no Brasil, assinale a alternativa CORRETA:

- (A) A campanha abolicionista resultou no fim legal da escravidão após mobilização política e social, envolvendo debates parlamentares, pressões internas e externas, participação de diferentes grupos sociais e aprovação de lei que extinguiu o regime, sem garantir transformações estruturais imediatas na sociedade brasileira.
- (B) O processo abolicionista ocorreu com participação de diferentes grupos sociais, debates no parlamento, mobilizações públicas, tensões regionais e resistência de proprietários, resultando no fim jurídico da escravidão sem definição imediata de políticas sociais amplas voltadas à integração dos libertos na economia nacional.
- (C) A abolição ocorreu após conflitos políticos no Império, com participação de movimentos sociais, atuação parlamentar, pressões internacionais e tensões regionais, culminando na aprovação de lei que extinguiu a escravidão, sem estabelecer medidas concretas de inclusão social e econômica da população liberta.
- (D) O abolicionismo combinou mobilização social, articulação política e resistência escrava, envolvendo diferentes grupos e estratégias, mas resultou em abolição jurídica sem reformas estruturais, mantendo desigualdades sociais, exclusão econômica dos libertos e ausência de políticas efetivas de integração após o fim da escravidão.

Questão 37

Entre 1914 e 1918, o conflito europeu transformou-se em guerra de alcance global, envolvendo potências industriais, colônias e novas tecnologias bélicas. O impasse inicial nas frentes de batalha levou à adoção de estratégias defensivas prolongadas, enquanto a economia e a sociedade civil passaram a ser mobilizadas em escala inédita.

Considerando as características estruturais da 1ª Guerra Mundial, assinale a alternativa CORRETA:

- (A) O conflito manteve caráter regional limitado, com participação restrita de poucos países europeus, baixo envolvimento industrial, reduzida mobilização da população civil, frentes de batalha curtas e pouca utilização de tecnologias modernas no decorrer da guerra.
- (B) A guerra ocorreu sem mobilização ampla das economias nacionais, mantendo produção voltada ao consumo interno, com combates rápidos, uso reduzido de armamentos industriais, pequena participação das colônias e impacto social limitado sobre as populações civis.

- (C) O conflito consolidou a guerra total, marcada pela mobilização econômica e social dos países envolvidos, pelo uso intensivo de tecnologias militares modernas, pelo prolongamento das frentes de combate e pelo grande desgaste humano e material ao longo do confronto.
- (D) O confronto preservou padrões militares tradicionais do século XIX, com campanhas breves, decisões rápidas no campo de batalha, pouca interferência na vida econômica, ausência de mobilização social em larga escala e participação limitada das potências industriais do período.

Questão 38

Ao longo da segunda metade do século XX, Cuba e China implementaram projetos socialistas em contextos distintos. Em Cuba, após a revolução de 1959, o novo regime alinhou-se ao bloco socialista, promoveu reformas estruturais e enfrentou forte isolamento externo. Na China, a revolução de 1949 levou à construção de um Estado socialista que, após décadas de planejamento central rígido, passou por reformas econômicas graduais, mantendo o controle político do partido.

Considerando o socialismo em Cuba e na China, assinale a alternativa CORRETA:

- (A) Cuba e China mantiveram modelos socialistas centralizados desde as revoluções, com pouca alteração estrutural, preservando planejamento rígido, controle estatal amplo, baixa abertura ao mercado internacional, limitada participação do capital estrangeiro e forte isolamento econômico ao longo de todo o período.
- (B) Cuba e China mantiveram regimes socialistas de partido único, porém a China promoveu reformas econômicas com mecanismos de mercado e abertura controlada, preservando o poder político central, enquanto Cuba conservou maior centralização econômica, menor diversificação produtiva e maior dependência externa.
- (C) Cuba e China adotaram regimes socialistas de partido único, com economias planejadas e forte controle estatal, realizando ao longo do tempo reformas políticas e econômicas que ampliaram a participação do mercado, reduziram o papel do Estado e aumentaram a integração ao comércio internacional.
- (D) Cuba e China desenvolveram sistemas socialistas com reformas internas graduais, mantendo controle político do partido, ampliando relações comerciais externas, permitindo mudanças econômicas parciais e buscando adaptar o planejamento estatal às exigências do crescimento produtivo e da inserção internacional.

Questão 39

Sobre a inserção do Brasil no sistema internacional contemporâneo, analise as proposições:

- I. A participação brasileira em organismos multilaterais reflete a estratégia de ampliar influência política além do peso econômico estrito.
- II. A pauta exportadora brasileira permanece fortemente concentrada em produtos primários e semielaborados, o que limita o valor agregado das exportações.
- III. A relação do Brasil com países emergentes e do Sul Global busca ampliar margens de autonomia frente às potências centrais.
- IV. O Brasil encontra-se totalmente imune às disputas geopolíticas globais, mantendo-se isolado de tensões comerciais e estratégicas.
- V. A política ambiental tornou-se dimensão relevante da imagem internacional do Brasil, influenciando acordos e relações diplomáticas.

Assinale a alternativa que apresenta apenas as proposições CORRETAS:

- (A) III, IV e V apenas.
- (B) I, II, III, IV e V.
- (C) I, II, III e V apenas.
- (D) I, III e IV apenas.

Questão 40

Julgue as proposições a seguir sobre a 2ª Guerra Mundial e registre V, para verdadeiro, e F, para falso:

- (__) A Blitzkrieg combinou velocidade, coordenação entre forças terrestres e aéreas e uso intensivo de tecnologia para romper defesas inimigas.
- (__) O Holocausto resultou de ações isoladas e não se relacionou às políticas estatais dos regimes totalitários envolvidos.
- (__) O conflito acelerou o desenvolvimento científico-tecnológico, com impactos duradouros no período pós-guerra.
- (__) A 2ª Guerra Mundial encerrou-se sem redefinir a ordem internacional, mantendo intactas as estruturas políticas anteriores.

Assinale a alternativa que apresenta a sequência CORRETA, de cima para baixo:

- (A) V, V, F, F.
- (B) V, F, V, F.
- (C) V, F, F, V.
- (D) F, F, V, V.

Questão 41

O Projeto Político-Pedagógico (PPP) constitui instrumento orientador da organização do trabalho escolar, articulando dimensões pedagógicas, normativas e sociopolíticas. Quando concebido em perspectiva democrática, sua elaboração envolve a participação da comunidade escolar e a definição coletiva de prioridades e compromissos institucionais. Com base nessa compreensão, assinale a alternativa CORRETA.

- (A) A coerência entre o PPP e as Diretrizes Curriculares Nacionais assegura que a escola mantenha alinhamento às orientações do sistema de ensino, garantindo unidade pedagógica independentemente das especificidades socioculturais locais.
- (B) O PPP organiza prioridades pedagógicas e administrativas da escola, estruturando metas e estratégias institucionais a partir das diretrizes educacionais vigentes e das decisões estabelecidas pelos órgãos de gestão.
- (C) A construção coletiva do PPP articula a experiência profissional, a cultura da comunidade e os referenciais normativos, orientando-se por um projeto de sociedade comprometido com a ampliação da cidadania e a superação das desigualdades.
- (D) A elaboração do PPP demanda coordenação técnica da equipe gestora e fundamentação em referenciais especializados, sendo a participação da comunidade escolar incorporada principalmente na fase de consolidação das propostas.

Questão 42

Nos termos da Lei nº 14.113/2020 (Novo FUNDEB), sem considerar jurisprudência, doutrina ou quaisquer outras fontes, a distribuição dos recursos de que trata o art. 7º dar-se-á em função do número de alunos matriculados nas respectivas redes públicas de educação básica presencial. Conforme o Art. 10 da referida Lei, a complementação da União e os critérios de distribuição devem observar diferenças e ponderações relativas ao valor anual por aluno, considerando determinados indicadores. Dentre as opções abaixo, assinale a alternativa INCORRETA.

- (A) Nível socioeconômico dos educandos.
- (B) Nível educacional dos educandos.
- (C) Indicadores de disponibilidade de recursos vinculados à educação de cada ente federado.
- (D) Indicadores de utilização do potencial de arrecadação tributária de cada ente federado.

Questão 43

De acordo com o Decreto Federal nº 11.556/2023, que institui o Compromisso Nacional Criança Alfabetizada, e considerando exclusivamente os princípios previstos no art. 3º do referido decreto, sem considerar jurisprudência, doutrina ou outras fontes, analise os itens a seguir:

- I. A valorização dos profissionais da educação infantil e dos anos iniciais do ensino fundamental.
- II. A promoção individual pessoal, proporcionando o bem-estar humano e a valorização de cada ser.
- III. O respeito à liberdade, a promoção da tolerância, o reconhecimento e a valorização da diversidade.

É CORRETO o que se afirma em:

- (A) II e III, apenas.
- (B) II, apenas.

- (C) I e III, apenas.
- (D) I, II e III.

Questão 44

A Base Nacional Comum Curricular (BNCC) estabelece dez Competências Gerais para a Educação Básica. Sem considerar jurisprudência, doutrina ou quaisquer outras fontes, e com base exclusivamente no texto da BNCC, assinale a alternativa CORRETA que corresponda à Competência Geral relacionada à Cultura Digital.

- (A) Valorizar a diversidade de saberes e experiências culturais, realizando escolhas alinhadas ao projeto de vida e ao exercício da cidadania.
- (B) Valorizar e fruir manifestações artísticas e culturais, participando de práticas diversificadas da produção artístico-cultural em diferentes contextos.
- (C) Argumentar com base em fatos, dados e informações confiáveis, formulando e defendendo ideias que promovam direitos humanos e consciência socioambiental.
- (D) Compreender, utilizar e criar tecnologias digitais de forma crítica, ética e reflexiva, produzindo conhecimentos e exercendo protagonismo nas práticas sociais.

Questão 45

Os Conselhos Escolares constituem instâncias colegiadas compostas por representantes da comunidade escolar e da comunidade local, com atribuições de natureza político-pedagógica, administrativa e financeira, no âmbito da unidade escolar. Configuram-se como instrumentos fundamentais para a efetivação da gestão democrática do ensino público.

Fonte: BRASIL. Ministério da Educação. Secretaria de Educação Básica. Conselhos escolares: democratização da escola e construção da cidadania. Brasília, DF: Ministério da Educação, Secretaria de Educação Básica, 2004.

Sobre os Conselhos Escolares, julgue os itens a seguir como Verdadeiros (V) ou Falsos (F):

() Caracterizam-se como espaço de participação institucionalizada, no qual diferentes segmentos da comunidade escolar intervêm na definição de prioridades, no acompanhamento das ações pedagógicas e na aplicação dos recursos financeiros, fortalecendo a corresponsabilidade na gestão da escola.

() Embora promovam a participação da comunidade escolar, os Conselhos Escolares não possuem natureza deliberativa, restringindo-se à função consultiva e ao acompanhamento das decisões previamente definidas pela equipe gestora.

() Atuam como instância articuladora do Projeto Político-Pedagógico, contribuindo para a construção coletiva de metas, diretrizes e estratégias institucionais alinhadas aos princípios da gestão democrática.

Assinale a alternativa com a sequência CORRETA de

cima para baixo.

- (A) V, V, F.
- (B) F, F, V.
- (C) F, V, F.
- (D) V, F, V.

Questão 46

A qualidade do ensino resulta de uma gestão escolar que integra suas diferentes dimensões. A literatura educacional destaca que a administração escolar deve articular as dimensões política e pedagógica, reconhecendo que o trabalho da gestão se organiza em dimensões que estruturam o cotidiano da escola. Tradicionalmente, identificam-se as dimensões administrativa, financeira e pedagógica, as quais podem receber outras nomenclaturas ao longo do tempo, mas mantêm características semelhantes. Considerando as dimensões da gestão escolar, assinale a alternativa CORRETA acerca daquela que se relaciona de forma predominante ao processo de ensino e aprendizagem:

- (A) A dimensão administrativa é predominante, uma vez que organiza os fluxos e rotinas escolares que sustentam o processo educativo.
- (B) Não há relação de predominância, visto que todas as dimensões possuem equivalência no processo educativo.
- (C) A dimensão financeira é predominante, pois o planejamento orçamentário define as condições estruturais da aprendizagem.
- (D) Há relação de predominância, sendo a dimensão pedagógica a que incide diretamente sobre o ensino e a aprendizagem.

Questão 47

Nos termos da Resolução CNE/CEB nº 07/2010, que fixa as Diretrizes Curriculares Nacionais para o Ensino Fundamental de 9 anos, e sem considerar jurisprudência, doutrina ou quaisquer outras fontes, o art. 5º estabelece o direito que se constitui como fundamento maior dessas Diretrizes. Assinale a alternativa CORRETA.

- (A) Direito à aprendizagem formal estruturada com base em conteúdos curriculares previamente definidos pelos sistemas de ensino.
- (B) Direito à formação técnica profissional integrada ao ensino fundamental, condicionada ao desempenho mínimo anual do estudante.
- (C) Direito à progressão continuada independentemente da consolidação das aprendizagens essenciais.
- (D) Direito à educação, entendido como direito inalienável do ser humano e condição para o exercício da cidadania.

Questão 48

Nos termos da Lei nº 9.394/1996 (Lei de Diretrizes e Bases da Educação Nacional – LDB), a Educação

Básica organiza-se em etapas, podendo também ser ofertada em diferentes modalidades. Considerando exclusivamente a organização em etapas da Educação Básica, julgue os itens a seguir:

- I. Ensino Fundamental.
- II. Educação de Jovens e Adultos (EJA).
- III. Educação Especial.

É CORRETO o que se afirma em:

- (A) I e II, apenas.
- (B) II e III, apenas.
- (C) I, II e III.
- (D) I, apenas.

Questão 49

Nos termos do art. 4º, inciso VII, da Lei nº 9.394/1996 (Lei de Diretrizes e Bases da Educação Nacional – LDB), sem considerar jurisprudência, doutrina ou quaisquer outras fontes, o dever do Estado será efetivado mediante a garantia de oferta de educação escolar regular para jovens e adultos, assegurando-se aos que forem trabalhadores condições de acesso e permanência na escola. De acordo com o referido dispositivo legal, assinale a alternativa CORRETA.

- (A) Com atendimento educacional complementar voltado ao reforço das aprendizagens básicas.
- (B) Com políticas de incentivo financeiro destinadas à permanência dos estudantes trabalhadores.
- (C) Com características e modalidades adequadas às suas necessidades e disponibilidades específicas.
- (D) Com organização curricular flexível e possibilidade de atividades pedagógicas não presenciais.

Questão 50

A Resolução CNE/CP nº 2/2019, sem considerar jurisprudência, doutrina ou quaisquer outras fontes, define as Diretrizes Curriculares Nacionais para a Formação Inicial de Professores para a Educação Básica e institui a Base Nacional Comum para a Formação Inicial de Professores da Educação Básica (BNC-Formação). Conforme o disposto no art. 2º da referida Resolução, a formação docente pressupõe o desenvolvimento, pelo licenciando, das competências gerais previstas na (I), bem como das aprendizagens essenciais a serem garantidas aos estudantes, considerando os aspectos intelectual, físico, cultural, social e emocional, tendo como perspectiva o desenvolvimento pleno da pessoa, visando à (II). Assinale a alternativa que substitui CORRETAMENTE os itens (I) e (II):

- (A) I. Constituição da República Federativa do Brasil; II. Educação à Distância.
- (B) I. Constituição da República Federativa do Brasil; II. Educação Permanente.

- (C) I. Base Nacional Comum Curricular – Educação Básica; II. Educação Integral.
- (D) I. Base Nacional Comum Curricular – Educação Básica; II. Educação Inclusiva.

PROPOSTA DE REDAÇÃO

ATENÇÃO! A redação deverá conter, no mínimo, 20 (vinte) e, no máximo, 30 (trinta) linhas. O texto deverá ser manuscrito, em letra legível, observando-se as normas da língua portuguesa padrão.

TEXTO DE REFERÊNCIA:

O Projeto Político-Pedagógico (PPP) é um instrumento fundamental para a organização do trabalho pedagógico da escola, pois orienta suas ações, objetivos, práticas educativas e identidade institucional. Sua elaboração deve ocorrer de forma coletiva, envolvendo gestores, professores, alunos, famílias e demais membros da comunidade escolar, de modo a refletir a realidade e as necessidades da instituição.

Durante o processo de construção do PPP de uma determinada escola, alguns professores relataram dificuldades que comprometiam a qualidade do trabalho. Entre os problemas apontados, destacam-se: a baixa participação da comunidade escolar no processo de elaboração; a compreensão limitada, por parte de alguns envolvidos, acerca da realidade da escola; e a sugestão de utilização de modelos prontos de PPP de outras instituições, sem a devida adaptação ao contexto local.

Diante desse cenário, redija um texto dissertativo-argumentativo, respondendo à seguinte questão:

COMO O PROCESSO DE ELABORAÇÃO DO PROJETO POLÍTICO-PEDAGÓGICO PODE SER CONDUZIDO DE FORMA PARTICIPATIVA, CONTEXTUALIZADA E EFICAZ, DE MODO A EVITAR OU MINIMIZAR OS PROBLEMAS APRESENTADOS?

Em seu texto, apresente argumentos consistentes, utilize exemplos, se julgar pertinente, e proponha possíveis estratégias para aprimorar o processo de construção do PPP.

Nº

RASCUNHO DA REDAÇÃO

1

2

3

4

5

6

7

8

9

10

11

12

13

14

15

16

17

18

19

20

21

22

23

24

25

26

27

28

29

30

RASCUNHO - NÃO DESTAQUE