

**EDITAL Nº 001/2026 DO CONCURSO PÚBLICO  
UNIFICADO PARA O MUNICÍPIO DE JATI (CE)**

**MUNICÍPIO DE JATI (CE)**

**PROFESSOR DE LÍNGUA INGLESA**

**MANHÃ**

**Atenção: Fraudar ou tentar fraudar Concursos Públicos é Crime previsto no art. 311-A do Código Penal.**

**ORIENTAÇÕES IMPORTANTES AO CANDIDATO:**

**1. Conferência de documentos:**

- ✓ Verifique seu nome, número do documento e número de inscrição em todos os materiais entregues.
- ✓ Confira o Caderno de Questões quanto a falhas de impressão ou numeração.

**2. Cumprimento das normas:**

- ✓ O descumprimento de qualquer regra constante no Edital, Caderno de Questões ou Folha de Respostas poderá acarretar a eliminação do candidato.

**3. Folha de Respostas:**

- ✓ É o único documento válido para avaliação.
- ✓ Preencha corretamente o campo da assinatura.
- ✓ Assinale apenas uma alternativa por item.
- ✓ Utilize apenas caneta esferográfica azul ou preta.
- ✓ Devolva a Folha de Respostas preenchida e assinada ao fiscal.

**4. Divulgação de provas e gabaritos:**

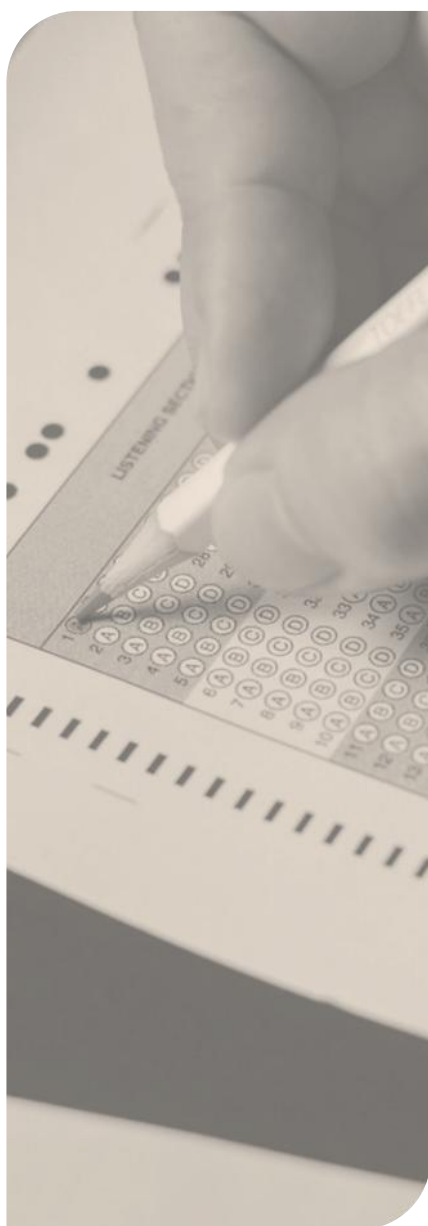
- ✓ Estarão disponíveis no site do Instituto IGEDUC ([www.igeduc.org.br](http://www.igeduc.org.br)), conforme o Edital.

**5. Condutas proibidas:**

- ✓ Manusear o Caderno de Questões antes do horário oficial.
- ✓ Comunicar-se com outros candidatos durante a prova.
- ✓ Usar aparelhos eletrônicos de qualquer tipo.
- ✓ Anotar o gabarito fora da Folha de Respostas.

**6. Exceto quando o enunciado da questão determinar o contrário, considere as seguintes regras:**

- ✓ As questões de Língua Portuguesa devem ser respondidas conforme a norma culta vigente à época da aplicação da prova; as de informática, com base na versão mais atualizada dos softwares mencionados na mesma data; e as de legislação, considerando a versão vigente e mais atual de cada lei.



## CONHECIMENTOS GERAIS

O texto seguinte servirá de base para responder às questões de 1 a 10.

### Os 'espelhos com IA' que estão mudando como cegos se veem

Lucy Edwards, criadora de conteúdo cega conhecida por falar sobre beleza e estilo, afirma que, durante muito tempo, pessoas cegas ouviram que não podiam se ver e que bastava serem bonitas por dentro. "De repente, temos acesso a informações sobre nós mesmas e sobre o mundo. Isso muda nossas vidas." A inteligência artificial, por meio de reconhecimento de imagens e processamento avançado, não apenas descreve ambientes, como também avalia, compara e sugere ajustes na aparência. Essa possibilidade altera a forma como pessoas cegas se percebem.

"Certa manhã, após enviar uma foto, recebi a resposta de que minha pele estava hidratada, mas distante do padrão de perfeição exibido em anúncios de beleza", disse uma entrevistada. "Pela primeira vez em muito tempo, senti minha insatisfação com a aparência de forma concreta." Helena Lewis-Smith, pesquisadora da Universidade de Bristol, explica que pessoas que buscam constantemente retorno sobre o corpo tendem a apresentar menor satisfação com a própria imagem. A IA agora amplia essa prática entre pessoas cegas.

A evolução é recente. Em 2017, segundo Karthik Mahadevan, CEO da Envision, as descrições geradas eram curtas e básicas. A empresa começou oferecendo leitura de textos impressos e passou a integrar modelos de IA em óculos inteligentes e assistentes digitais. Embora muitos usuários recorram à tecnologia para tarefas como ler cartas ou fazer compras, um número significativo a utiliza para se maquiar ou combinar roupas. A pergunta frequente é simples: "Como eu aparento?"

Hoje, diversos aplicativos avaliam usuários com base em padrões tradicionais de beleza, comparando-os a outras pessoas e sugerindo mudanças. Para Lucy Edwards, essa experiência é libertadora: depois de doze anos sem enxergar, ela passou a pedir detalhes ou até uma nota sobre sua aparência. No entanto, especialistas alertam que os impactos podem ser ambíguos. Sistemas de IA frequentemente reproduzem padrões de beleza ocidentais, refletindo os dados com que foram treinados.

Lewis-Smith observa que a comparação constante aumenta a pressão sobre o corpo e pode elevar os índices de ansiedade, depressão e busca por intervenções estéticas. Para pessoas cegas, o desafio é maior, pois as descrições recebidas tornam-se referência central, sem a possibilidade de conferência visual direta. Além disso, o algoritmo não considera subjetividade nem individualidade.

Em busca de respostas, uma entrevistada enviou diversas fotos à versão mais recente do ChatGPT, na tentativa de compreender como o aplicativo analisava os

padrões de beleza. As respostas, porém, revelaram limites: conceitos como "maxilar longo" permaneciam difíceis de interpretar sem contexto.

Meryl Alper, pesquisadora da Northeastern University, lembra que a imagem corporal envolve múltiplos fatores, como contexto, experiências e capacidades do corpo, elementos que a IA não capta de forma plena. Historicamente, modelos de inteligência artificial privilegiaram corpos magros, hipersexualizados e eurocêntricos, reforçando padrões restritos. Como descrevem tudo em termos estritamente visuais, podem gerar insatisfação quando falta contextualização.

Há, contudo, certo grau de controle. O modo como a pergunta é formulada altera a resposta. Mahadevan afirma que a IA aprende preferências e ajusta informações conforme o que a pessoa deseja receber. Edwards reconhece que descrições poéticas ou breves transformam sentimentos sobre si mesma, mas também admite que a ferramenta pode reforçar inseguranças ao sugerir mudanças específicas.

Outro risco são as chamadas "alucinações", quando a IA apresenta informações imprecisas como verdadeiras. Usuários relatam descrições equivocadas sobre cor de cabelo ou expressões faciais, o que pode gerar insegurança. Alguns serviços, como o Aira Explorer, oferecem verificação por agentes humanos, mas, na maioria dos casos, o "espelho textual" continua sendo produzido exclusivamente pela máquina.

Pesquisadores ressaltam que ainda há poucas investigações de grande escala sobre os impactos emocionais dessas tecnologias. Para muitas pessoas cegas, a experiência é simultaneamente empoderadora e desorientadora. Ainda assim, os ganhos são claros: a possibilidade de obter descrições detalhadas de fotos pessoais ou da internet amplia a autonomia e a sensação de pertencimento.

Para o bem ou para o mal, o espelho chegou. Agora, pessoas cegas precisam aprender a conviver com aquilo que ele revela e com as implicações de ver a si mesmas por meio da inteligência artificial.

<https://www.bbc.com/portuguese/articles/ckgxp0z4nwo>. adaptado.

### Questão 01

Em busca de respostas, uma entrevistada enviou diversas fotos "à" versão mais recente do ChatGPT, na tentativa de compreender como o aplicativo analisava os padrões de beleza.

Considerando o emprego do sinal indicativo de crase no trecho destacado, é CORRETO afirmar que:

- (A) O uso de "à" decorre da presença obrigatória de crase diante de locuções adverbiais femininas, uma vez que "à versão mais recente do ChatGPT" expressa circunstância de finalidade.
- (B) O uso de "à" justifica-se pela regência do verbo "enviou", que exige a preposição "a" para introduzir o destinatário, somada ao artigo feminino que determina o substantivo "versão".

- (C) O acento grave é facultativo, pois o verbo "enviar" admite complemento direto e indireto, sendo possível omitir a preposição sem prejuízo gramatical ou alteração sintática do período.
- (D) O emprego do sinal indicativo de crase ocorre porque "versão" é substantivo feminino precedido de numeral implícito, situação em que o artigo feminino passa a ser obrigatório, gerando fusão automática com a preposição.

### Questão 02

O texto articula relato experiencial, exposição de dados técnicos e manifestações de especialistas, estruturando-se a partir de informações factuais combinadas com análise interpretativa e inserções de discurso direto.

De acordo com o texto-base, é CORRETO afirmar que:

- (A) O texto configura-se predominantemente como narrativa literária em primeira pessoa, estruturada a partir de progressão temporal contínua e foco centrado na experiência subjetiva da narradora, sem compromisso com dados objetivos.
- (B) O gênero predominante é o ensaio acadêmico de natureza estritamente científica, estruturado por fundamentação teórica sistematizada, aparato referencial formalizado, citações metodologicamente organizadas e desenvolvimento analítico baseado em procedimento investigativo explícito.
- (C) Predomina a tipologia dissertativo-expositiva, no gênero reportagem informativa de caráter analítico, com inserção pontual de relato e discurso direto para sustentação argumentativa ao longo do desenvolvimento textual apresentado.
- (D) A organização textual corresponde à tipologia injuntiva, pois orienta o leitor quanto ao uso adequado da inteligência artificial e estabelece recomendações normativas implícitas para a construção da autoimagem.

### Questão 03

Pesquisadores afirmam que, embora a tecnologia amplie a autonomia das pessoas cegas, ela pode reforçar padrões restritos de beleza.

Assinale a alternativa correta quanto à nova pontuação, sem alteração do sentido original da frase.

- (A) Embora a tecnologia amplie a autonomia das pessoas cegas; pesquisadores afirmam que ela pode reforçar padrões restritos de beleza.
- (B) Embora a tecnologia amplie, a autonomia das pessoas cegas ela pode reforçar padrões restritos de beleza, pesquisadores afirmam que.
- (C) Embora a tecnologia amplie a autonomia das pessoas cegas pesquisadores, afirmam que ela pode reforçar padrões restritos de beleza.

- (D) Embora a tecnologia amplie a autonomia das pessoas cegas, ela pode reforçar padrões restritos de beleza, que pesquisadores afirmam.

### Questão 04

Muitas pessoas "recorrem" à inteligência artificial e "confiam" nas descrições fornecidas pelos aplicativos.

Considerando a regência dos verbos destacados no trecho acima, é CORRETO afirmar que:

- (A) O verbo "recorrem" rege complemento introduzido pela preposição "a"; o verbo "confiam" rege complemento introduzido pela preposição "em", conforme a norma padrão da regência verbal da língua portuguesa.
- (B) Ambos os verbos são transitivos indiretos e regem a mesma preposição, estabelecendo paralelismo sintático perfeito entre "à inteligência artificial" e "nas descrições".
- (C) O verbo "recorrem" rege complemento direto, admitindo supressão da preposição sem alteração sintática, ao passo que "confiam" admite dupla regência, com ou sem preposição, no contexto apresentado.
- (D) O verbo "recorrem" é intransitivo no contexto, pois expressa movimento figurado, enquanto "confiam" atua como transitivo direto ao receber complemento sem necessidade de preposição obrigatória.

### Questão 05

Embora a inteligência artificial ofereça descrições detalhadas e amplie o acesso à informação, pesquisadores alertam que ela pode reforçar padrões restritivos quando é utilizada sem contextualização crítica.

Considerando a organização sintática do período acima, é CORRETO afirmar que:

- (A) O período organiza-se por subordinação, mas a concessiva "Embora a inteligência artificial ofereça descrições detalhadas e amplie o acesso à informação" atua como principal, pois apresenta o conteúdo central, enquanto "pesquisadores alertam que..." funciona como comentário acessório que apenas avalia o dado inicial.
- (B) O trecho "quando é utilizada sem contextualização crítica" corresponde a uma oração subordinada adverbial condicional, pois estabelece hipótese necessária para a ocorrência do reforço de padrões, equivalendo semanticamente a "se for utilizada".
- (C) O período é composto por subordinação, e "Embora a inteligência artificial ofereça descrições detalhadas e amplie o acesso à informação" é uma única oração subordinada adverbial concessiva, com dois verbos coordenados no interior do mesmo predicado.

- (D) A sequência "que ela pode reforçar padrões restritivos" tem valor de oração subordinada adjetiva, pois retoma o termo "pesquisadores" e especifica o conteúdo do grupo referido, delimitando seu referente no texto.

### Questão 06

No desenvolvimento do texto, observa-se a utilização de recursos responsáveis pela retomada de informações já apresentadas e pela articulação progressiva dos argumentos, especialmente por meio de demonstrativos e expressões que evitam repetição lexical direta.

De acordo com o texto-base, é CORRETO afirmar que:

- (A) A utilização de demonstrativos no desenvolvimento do texto estabelece mecanismo catafórico predominante, pois antecipa referentes ainda não explicitados, deslocando o eixo temático para informações subsequentes.
- (B) O uso reiterado de retomadas demonstrativas introduz momentos de pausa temática que reorganizam o eixo discursivo, promovendo releituras internas e reorientando o foco argumentativo a partir de reformulações sucessivas do conteúdo já mencionado.
- (C) O emprego de expressões como "Essa possibilidade" e "Essa experiência" constitui mecanismo de retomada anafórica, garantindo continuidade temática sem repetição integral do referente anteriormente exposto.
- (D) As expressões referenciais empregadas funcionam como mecanismo de substituição lexical plena e autossuficiente, eliminando dependência interpretativa do contexto anterior e permitindo compreensão integral mesmo na ausência do referente explicitado previamente no texto.

### Questão 07

Alguns serviços utilizam agentes humanos treinados, que podem verificar a precisão das descrições quando o usuário solicita.

Considerando a classificação morfológica dos vocábulos destacados no trecho acima, é CORRETO afirmar que:

- (A) O vocábulo "que" é pronome relativo, pois retoma um termo anterior e não exerce valor meramente conectivo.
- (B) O vocábulo "quando" é preposição, já que estabelece relação de subordinação entre termos e não admite flexão, funcionando como elemento exclusivamente relacional.
- (C) O vocábulo "alguns" é artigo indefinido, porque introduz o substantivo "serviços" com valor de determinação não específica e pode ser substituído por "um".
- (D) O vocábulo "treinados" é verbo no particípio regular, pois apresenta a terminação típica "-ado" e indica resultado de ação previamente realizada.

### Questão 08

O texto examina o impacto da inteligência artificial na construção da autoimagem de pessoas cegas, articulando relatos individuais, dados tecnológicos e análises acadêmicas para evidenciar uma transformação que envolve simultaneamente ampliação de autonomia e novos riscos simbólicos.

De acordo com o texto-base, é CORRETO afirmar que:

- (A) O texto sustenta que os efeitos negativos decorrentes do uso da inteligência artificial superam os benefícios relatados, defendendo, de modo implícito, a necessidade de restrição normativa imediata ao emprego dessas ferramentas por pessoas cegas.
- (B) O texto defende que a incorporação de agentes humanos aos sistemas de inteligência artificial elimina definitivamente as imprecisões técnicas, garantindo total confiabilidade às descrições fornecidas aos usuários.
- (C) Ao enfatizar a reprodução de padrões estéticos tradicionais, o texto conclui que a inteligência artificial inviabiliza qualquer construção autônoma da autoimagem por pessoas cegas, tornando o processo de autoconhecimento exclusivamente dependente do algoritmo.
- (D) O texto constrói uma argumentação que reconhece o caráter ambivalente da inteligência artificial, apresentando-a como instrumento de ampliação de autonomia e, simultaneamente, como potencial geradora de inseguranças.

### Questão 09

Historicamente, modelos de inteligência artificial privilegiaram corpos magros, hipersexualizados e eurocêtricos.

Considerando a organização sintática do período acima, é CORRETO afirmar que:

- (A) O termo "Historicamente" exerce função de adjunto adverbial, enquanto o sintagma "corpos magros, hipersexualizados e eurocêtricos" desempenha a função de objeto direto do verbo "privilegiaram".
- (B) O termo "Historicamente" atua como adjunto adnominal do substantivo "modelos", atribuindo-lhe valor temporal, e o segmento "corpos magros, hipersexualizados e eurocêtricos" integra o predicado como complemento nominal exigido pelo verbo.
- (C) O termo "de inteligência artificial" exerce função de complemento nominal do substantivo "modelos", por completar o sentido do núcleo e estabelecer relação semântica exigida pelo nome.
- (D) O conjunto "corpos magros, hipersexualizados e eurocêtricos" integra o predicado como termo acessório, pois apenas qualifica o objeto implícito da ação verbal, sem exercer função integrante na estrutura oracional.

### Questão 10

O texto articula terminologia técnica relacionada à inteligência artificial, depoimentos em discurso direto e referências acadêmicas, mantendo regularidade estrutural e unidade de registro ao longo do desenvolvimento argumentativo.

De acordo com o texto-base, é CORRETO afirmar que:

- (A) O texto apresenta hibridização equilibrada entre registro técnico-científico e linguagem coloquial controlada, uma vez que a inserção de relatos pessoais introduz marcas de oralidade que flexibilizam a formalidade predominante.
- (B) Predomina a variedade formal da língua, com vocabulário técnico integrado a construções sintáticas monitoradas, compatíveis com registro jornalístico-analítico de ampla circulação e com padrão de linguagem cuidadosamente controlado.
- (C) Observa-se alternância entre variedade padrão escrita e traços de variação situacional informal, especialmente nos trechos em primeira pessoa, nos quais o enunciador adota construção mais subjetiva e menos monitorada.
- (D) A predominância do registro formal é relativizada pela incorporação de terminologia técnica oriunda do campo digital, o que caracteriza variação diastrática especializada associada a um grupo socioprofissional específico.

### Questão 11

A avaliação psicopedagógica clínica e institucional busca compreender os obstáculos que impedem o sujeito de aprender, analisando o vínculo estabelecido com o objeto de conhecimento. Acerca do assunto, registre V, para as afirmativas verdadeiras, e F, para as falsas:

( ) A Entrevista Operativa Centrada na Aprendizagem (EOCA) tem como objetivo observar como o sujeito interage com materiais diversos para identificar seu esquema de aprendizagem.

( ) O diagnóstico psicopedagógico deve ser um processo estático e focado estritamente na mensuração do quociente de inteligência para classificar o nível de deficiência intelectual.

( ) As provas projetivas psicopedagógicas visam investigar a dimensão afetiva do aprender, revelando a percepção do sujeito sobre sua relação com a escola, a família e consigo mesmo.

( ) O erro, na perspectiva psicopedagógica contemporânea, é compreendido como uma evidência de patologia orgânica irreversível que deve ser corrigida através de métodos puramente mecânicos.

Após análise, assinale a alternativa que apresenta a sequência CORRETA dos itens acima, de cima para baixo:

- (A) V, V, F, V.
- (B) F, V, V, F.

(C) V, F, F, V.

(D) V, F, V, F.

### Questão 12

Henri Wallon propõe uma visão psicogenética integrada do desenvolvimento humano, onde a afetividade, a cognição e a motricidade se alternam em ciclos de predominância funcional. Considerando os estágios de desenvolvimento propostos por Wallon, analise as afirmativas a seguir:

I. O estágio personalista, que ocorre aproximadamente dos 3 aos 6 anos, é caracterizado pela crise de oposição, onde a criança busca afirmar sua individualidade através da negação do outro.

II. O estágio sensório-motor e projetivo é marcado pela predominância da afetividade sobre a razão, resultando em um comportamento voltado quase que para a exploração de símbolos abstratos.

III. A adolescência é descrita como um estágio predominantemente centrípeto, voltado para a reconstrução do eu e para a consolidação de valores morais e existenciais frente às pressões sociais.

Está CORRETO o que se afirma em:

- (A) II apenas.
- (B) I e III apenas.
- (C) I e II apenas.
- (D) I, II e III.

### Questão 13

A qualidade das interações estabelecidas na sala de aula atua como um suporte emocional indispensável para a disposição subjetiva do aluno frente aos desafios intelectuais. Acerca do assunto, registre V, para as afirmativas verdadeiras, e F, para as falsas:

( ) A relação pedagógica de autoridade deve ser exercida de forma dialógica, baseando-se no respeito mútuo e na competência profissional, sem recorrer ao autoritarismo.

( ) O efeito Pigmalião demonstra que as expectativas positivas ou negativas do professor sobre o desempenho dos alunos tendem a influenciar os resultados alcançados por eles.

( ) O clima escolar é um constructo irrelevante para a aprendizagem, uma vez que o sucesso acadêmico depende unicamente do método didático utilizado pelo docente.

( ) A escuta sensível do professor permite identificar as necessidades afetivas do estudante, favorecendo a criação de um ambiente seguro para a exploração do erro.

Após análise, assinale a alternativa que apresenta a sequência CORRETA dos itens acima, de cima para baixo:

- (A) F, V, V, V.

- (B) V, V, V, F.
- (C) V, F, V, F.
- (D) V, V, F, V.

### Questão 14

As teorias da aprendizagem oferecem diferentes modelos explicativos sobre como o ser humano adquire e processa informações, orientando a escolha de metodologias de ensino. Considerando as divergências conceituais entre behaviorismo e construtivismo, analise as afirmativas a seguir:

I. O behaviorismo radical de Skinner foca na modificação do comportamento através do controle de contingências de reforçamento e punição.

II. O construtivismo piagetiano defende que o conhecimento é uma cópia fiel da realidade externa, impressa passivamente na mente do aluno pelo professor.

III. O sociointeracionismo vygotskyano postula que a aprendizagem é um processo socialmente mediado, onde a linguagem funciona como o principal instrumento psicológico.

Está CORRETO o que se afirma em:

- (A) I e II apenas.
- (B) II e III apenas.
- (C) I e III apenas.
- (D) I, II e III.

### Questão 15

A distinção diagnóstica entre dificuldades de aprendizagem e transtornos de aprendizagem é vital para a condução do acompanhamento psicopedagógico e para a adequação das práticas docentes em sala de aula. Diante do quadro clínico da Dislexia e dos fatores ambientais envolvidos na escolarização, assinale a alternativa CORRETA.

- (A) Os transtornos de aprendizagem desaparecem completamente após os doze anos de idade se o estudante for submetido a métodos intensivos de caligrafia e memorização de textos clássicos.
- (B) As dificuldades de aprendizagem são caracterizadas por alterações cromossômicas severas que impedem a aquisição da linguagem escrita, independentemente das intervenções pedagógicas realizadas.
- (C) A Dislexia é um transtorno do neurodesenvolvimento de origem biológica, caracterizado por dificuldades persistentes na precisão e fluência da leitura, que independe de motivação ou nível de instrução escolar.
- (D) A Dislexia é classificada como uma dificuldade de aprendizagem de ordem psicogênica, sendo causada pela falta de estimulação precoce da leitura e escrita no ambiente familiar.

### Questão 16

A Política Nacional de Educação Especial na Perspectiva da Educação Inclusiva determina que o sistema escolar deve se adaptar para acolher a diversidade de estudantes. Diante das diretrizes de acessibilidade e do papel do psicopedagogo na inclusão, assinale a alternativa CORRETA.

- (A) O Atendimento Educacional Especializado (AEE) é um serviço pedagógico que complementa ou suplementa a formação do aluno com deficiência, devendo ser realizado no contraturno.
- (B) A inclusão escolar deve ser garantida apenas para estudantes que apresentem desempenho acadêmico compatível com a média da turma, sem necessidade de apoios técnicos.
- (C) O Atendimento Educacional Especializado (AEE) deve substituir as aulas regulares de matemática e português em salas de aula segregadas para garantir a proteção do aluno.
- (D) O Plano de Desenvolvimento Individualizado (PDI) é um documento burocrático facultativo que visa justificar a exclusão de alunos autistas das atividades de educação física.

### Questão 17

A zona de desenvolvimento proximal, conceito introduzido por Vygotsky, destaca a importância da mediação para a evolução das funções psicológicas superiores na criança. Diante da dinâmica entre o desenvolvimento real e o potencial, assinale a alternativa CORRETA.

- (A) A intervenção pedagógica deve focar no nível de desenvolvimento real, evitando apresentar desafios que exijam a colaboração de colegas ou do professor.
- (B) A Zona de Desenvolvimento Proximal (ZDP) define o limite biológico intransponível de aprendizagem, impedindo que a cultura interfere no desenvolvimento de capacidades lógicas.
- (C) O desenvolvimento das funções psicológicas superiores ocorre de forma independente das interações sociais, sendo um processo puramente endógeno e individual.
- (D) A Zona de Desenvolvimento Proximal (ZDP) é o espaço entre o que a criança consegue realizar sozinha e o que é capaz de fazer com o auxílio de um parceiro mais experiente.

### Questão 18

A intervenção psicopedagógica institucional foca na escuta dos sujeitos da escola e na análise dos processos que geram a queixa escolar, visando o fortalecimento das relações de ensino-aprendizagem. Acerca do assunto, registre V, para as afirmativas verdadeiras, e F, para as falsas:

- (\_\_\_) A atuação preventiva do psicopedagogo na escola

envolve a assessoria aos professores para a flexibilização do currículo frente às necessidades dos alunos.

() O psicopedagogo institucional deve focar sua intervenção no atendimento clínico individualizado dos alunos indisciplinados dentro da biblioteca escolar.

() A análise do Projeto Político Pedagógico (PPP) é um instrumento essencial para a compreensão das concepções de aprendizagem que norteiam as práticas docentes da instituição.

() A intervenção institucional deve promover espaços de reflexão coletiva que permitam transformar o olhar da equipe escolar sobre o aluno que não aprende.

Após análise, assinale a alternativa que apresenta a sequência CORRETA dos itens acima, de cima para baixo:

- (A) V, F, V, V.
- (B) F, V, F, V.
- (C) V, F, F, V.
- (D) V, V, V, V.

### Questão 19

A neurociência e a psicologia da educação demonstram que as emoções exercem um papel modulador nos processos de atenção e consolidação da memória durante a atividade escolar. Considerando a influência da afetividade na aprendizagem, analise as afirmativas a seguir:

I. O sistema límbico, responsável pelo processamento emocional, atua em conjunto com o córtex pré-frontal para determinar a relevância dos estímulos de aprendizagem.

II. Estados de estresse crônico elevam os níveis de cortisol, o que favorece a neuroplasticidade hipocampal e acelera a recuperação de informações verbais complexas.

III. A motivação intrínseca, vinculada ao interesse próprio do sujeito pelo objeto de estudo, está associada a uma aprendizagem mais profunda e duradoura.

Está CORRETO o que se afirma em:

- (A) I e III apenas.
- (B) I e II apenas.
- (C) II apenas.
- (D) I, II e III.

### Questão 20

A epistemologia genética de Piaget descreve que o desenvolvimento cognitivo precede a aprendizagem, sendo a equilibração majorante o motor que impulsiona a construção de estruturas mentais. No contexto da transição entre os estágios de desenvolvimento propostos por Jean Piaget, assinale a alternativa CORRETA.

(A) A passagem do estágio pré-operatório para o operatório concreto fundamenta-se na maturação biológica dos lobos frontais, tornando a criança capaz de realizar operações puramente abstratas e hipotético-dedutivas sem o apoio de objetos.

(B) A passagem do estágio pré-operatório para o operatório concreto ocorre quando o pensamento se torna totalmente egocêntrico, impedindo que o sujeito coordene diferentes pontos de vista sobre uma mesma realidade espacial ou social.

(C) A passagem do estágio pré-operatório para o operatório concreto é inviabilizada se houver o desenvolvimento da função simbólica, uma vez que a representação mental bloqueia a percepção direta das propriedades físicas da matéria.

(D) A passagem do estágio pré-operatório para o operatório concreto é marcada pela aquisição da reversibilidade do pensamento, permitindo que a criança compreenda a conservação de quantidades apesar das mudanças na aparência física.

## CONHECIMENTOS ESPECÍFICOS

### Questão 21

In pragmatic theory, indirect speech acts occur when an utterance has a distinct illocutionary force that goes beyond its literal locutionary form. Based on the classification of speech acts in formal professional discourse, choose the alternative that CORRECTLY identifies the function of the following sentence: "I would appreciate it if you could submit the report by Friday."

(A) The utterance functions as an indirect directive because its primary communicative intent is to get the listener to perform a specific action despite its declarative form.

(B) The utterance functions as a declarative act because the inclusion of a specific deadline such as "Friday" establishes a new institutional reality within the workplace.

(C) The utterance functions as a commissive act because the conditional structure "if you could" implies a reciprocal promise made by the speaker to the interlocutor.

(D) The utterance functions as a primary expressive act because the modal verb "would" serves to describe the speaker's hypothetical psychological state regarding the report.

### Questão 22

Derivational morphology in English utilizes prefixes and suffixes to change the meaning or the word class of a lexical base. Regarding the semantic and grammatical properties of English affixes, mark T for True or F for False:

() The prefix "un-" can indicate the reversal of an action when attached to verbs, as in "untie" or "unlock."

() The suffix "-en" is used to derive verbs from

adjectives or nouns, signifying a change of state, as in "shorten" or "strengthen."

( ) Prefixes in English are primarily used to change the grammatical category of the base word, such as turning a noun into an adverb.

( ) The suffix "-ish" is used exclusively to denote nationality and can never be used to express an approximate quality or age.

After analysis, choose the alternative that presents the CORRECT sequence:

- (A) T, T, F, F.
- (B) T, F, T, T.
- (C) F, T, F, T.
- (D) F, F, T, F.

### Questão 23

Adverbial placement in English can significantly alter the focus and scope of a sentence, especially regarding negative inversion and focus adverbs like "only." Regarding the syntactic constraints of adverbials in formal written English, mark T for True or F for False:

( ) Negative adverbials such as "seldom" or "under no circumstances" trigger subject-auxiliary inversion when placed in the initial position of a clause.

( ) Focus adverbs should be placed immediately before the constituent they modify to avoid semantic ambiguity in formal registers.

( ) Adverbs of frequency must be positioned before the auxiliary verb "be" in all indicative sentences regardless of the presence of other modals.

( ) Viewpoint adverbs like "theoretically" function exclusively as adjuncts and are strictly prohibited from appearing in the initial sentence position.

After analysis, choose the alternative that presents the CORRECT sequence:

- (A) T, T, F, F.
- (B) T, F, T, T.
- (C) F, F, T, F.
- (D) F, T, F, T.

### Questão 24

Interpreting complex academic texts requires identifying "hedging" devices used by authors to soften claims and maintain professional scientific neutrality. Regarding the pragmatic function of epistemic modality in research papers, mark T for True or F for False:

( ) The use of modal verbs like "could" or "might" serves to indicate the tentative nature of a conclusion rather than a lack of knowledge.

( ) Authors employ hedging to protect their professional reputation by anticipating possible opposition to their theoretical interpretations.

( ) The presence of adverbs such as "presumably" or "likely" indicates a direct observation of facts considered indisputable by the community.

( ) Scientific writing avoids modal distance to ensure that all presented data is perceived as an absolute truth by the reader.

After analysis, choose the alternative that presents the CORRECT sequence:

- (A) F, F, T, F.
- (B) F, T, F, T.
- (C) T, T, F, F.
- (D) T, F, T, T.

### Questão 25

Advanced reading comprehension involves metacognitive strategies such as identifying text cohesion and inferring meaning through logical connectors. Regarding the application of reading strategies in the context of English for Specific Purposes (ESP), mark T for True or F for False:

( ) Scanning is a rapid reading technique used to locate specific details such as dates or names without reading the entire text.

( ) Skimming involves reading the first and last paragraphs and topic sentences to grasp the main idea and overall organization of a text.

( ) Predicting is a strategy that focuses exclusively on identifying the phonological patterns of words before the reader encounters them in the text.

( ) Summarizing requires the reader to translate every single word of the original text into their native language to ensure complete comprehension.

After analysis, choose the alternative that presents the CORRECT sequence:

- (A) T, F, T, T.
- (B) T, T, F, F.
- (C) F, T, F, T.
- (D) F, F, T, F.

### Questão 26

Lexico-grammar emphasizes the interdependence of vocabulary and syntax, particularly in the study of colligation and semantic preference within specific corpora. Analyze the following statements regarding lexico-grammatical patterns in contemporary English:

I. Colligation refers to the grammatical company a word keeps, such as a verb's preference for a specific clause pattern or part of speech.

II. Delexicalized verbs like "take," "make," and "do" function as semantic shells that carry grammatical weight in fixed phrases.

III. Semantic prosody is a neutral linguistic phenomenon that describes how words combine based solely on their

phonological properties.

Which of the following are CORRECT:

- (A) I and III only.
- (B) II and III only.
- (C) I and II only.
- (D) I, II, and III.

### Questão 27

Digital literacy in English education involves the use of Computer-Assisted Language Learning (CALL) and the understanding of digital genres. Regarding the impact of technological mediation on English language teaching (ELT), mark T for True or F for False:

() Blended learning combines traditional face-to-face classroom methods with online digital materials to create a more flexible learning environment.

() Gamification in ELT refers to the use of game design elements in non-game contexts to increase student motivation and engagement.

() Synchronous communication in digital learning environments occurs when students and teachers interact at different times using forums or emails.

() Digital immigrants are individuals who were born into the digital age and possess an innate ability to master all English-speaking software.

After analysis, choose the alternative that presents the CORRECT sequence:

- (A) T, T, F, F.
- (B) T, F, T, T.
- (C) F, F, T, F.
- (D) F, T, F, T.

### Questão 28

The use of "prop-it" and "anticipatory-it" in English involves specific syntactic structures where the pronoun serves as a placeholder for a delayed subject. Based on the rules for using pronouns as formal subjects in complex sentences, choose the CORRECT alternative.

- (A) "It is essential that all staff members attend the safety training" uses a referential "it" to point back to a previously mentioned training session.
- (B) "It is essential that all staff members attend the safety training" uses a deictic "it" to point directly to the physical environment of the office.
- (C) "It is essential that all staff members attend the safety training" uses a reflexive "it" to emphasize the internal obligation of the staff.
- (D) "It is essential that all staff members attend the safety training" uses an anticipatory "it" to displace the clausal subject to the end.

### Questão 29

The syntactic arrangement of multiple attributive adjectives in English is governed by a semantic hierarchy that dictates the distance of each modifier from the head noun. Based on the standard canonical order of adjectives in a complex noun phrase, choose the CORRECT alternative.

- (A) stunning, small, antique, square, black, French, wooden.
- (B) antique, stunning, small, black, square, French, wooden.
- (C) wooden, French, black, square, antique, small, stunning.
- (D) stunning, square, small, antique, French, black, wooden.

### Questão 30

The classification of nouns in English involves complex distinctions between count and non-count categories, often shifting based on specific semantic contexts. Based on the morphosyntactic behavior of mass nouns and partitive constructions in formal English, choose the CORRECT alternative.

- (A) The research team required several equipment items and three advice pieces to successfully complete the laboratory procedure.
- (B) The research team required several equipments and three advices to successfully complete the laboratory procedure.
- (C) The research team required several items of equipment and three pieces of advice to successfully complete the laboratory procedure.
- (D) The research team required many equipments and three pieces of advices to successfully complete the laboratory procedure.

### Questão 31

English for Specific Purposes (ESP) or Instrumental English focuses on the development of reading skills through the identification of cognates and discursive markers. Analyze the following statements regarding the methodology of ESP for academic researchers:

I. The focus of ESP is primarily on developing a deep understanding of the target professional field's lexicon and genre conventions.

II. In an instrumental approach, the learner is encouraged to use background knowledge to facilitate the top-down processing of the text.

III. Grammar is taught as an end in itself, requiring students to master all irregular verbs before attempting to read any specialized article.

Which of the following are CORRECT:

- (A) I and II only.
- (B) I, II, and III.

- (C) II and III only.
- (D) I and III only.

### Questão 32

Cohesion in English is achieved through grammatical and lexical devices, as categorized in the seminal work by Halliday and Hasan. Regarding the use of substitution and ellipsis as cohesive mechanisms in discourse, mark T for True or F for False:

() Substitution involves the replacement of one linguistic item by another, such as using "one" to replace a previously mentioned noun.

() Ellipsis can be defined as "substitution by zero," where a clause or part of it is omitted because it is understood from the context.

() Lexical cohesion is strictly limited to the repetition of the exact same word throughout a paragraph to maintain thematic unity.

() Anaphoric reference occurs when a pronoun refers forward to a noun that will only be introduced in the subsequent chapter of the book.

After analysis, choose the alternative that presents the CORRECT sequence:

- (A) F, F, T, F.
- (B) T, F, T, T.
- (C) T, T, F, F.
- (D) F, T, F, T.

### Questão 33

The noun phrase in English can reach high levels of complexity through various layers of pre-modification and post-modification. Based on the rules for noun phrase expansion and the use of appositives, choose the CORRECT alternative.

- (A) "Dr. Smith, the renowned cardiac surgeon, presented his findings" contains a restrictive relative clause that limits the reference of the subject.
- (B) "Dr. Smith, the renowned cardiac surgeon, presented his findings" contains an adjective phrase that functions as a predicator in the sentence.
- (C) "Dr. Smith, the renowned cardiac surgeon, presented his findings" contains a non-restrictive appositive that clarifies the identity of the head.
- (D) "Dr. Smith, the renowned cardiac surgeon, presented his findings" contains a prepositional phrase acting as the primary head of the construction.

### Questão 34

The divergence between spoken and written English is characterized by differences in lexical density, clausal complexity, and the use of deictic expressions. Based on the linguistic features of "Spoken Grammar" as described in corpus-based studies, choose the CORRECT alternative.

- (A) Spoken English follows more rigid syntactic patterns than written English due to the immediate presence of the interlocutor in the speech event.
- (B) Spoken English frequently exhibits ellipsis and "heads and tails" structures (left/right dislocation) to facilitate real-time cognitive processing.
- (C) Spoken English avoids the use of phrasal verbs and contractions because they increase the ambiguity of the message during oral interaction.
- (D) Spoken English maintains higher lexical density than written English to ensure that abstract concepts are conveyed with maximum precision.

### Questão 35

The distinction between phrasal verbs (verb + particle) and prepositional verbs (verb + preposition) is based on syntactic tests like particle movement. Based on the transitivity and separability of multi-word verbs, choose the CORRECT alternative.

- (A) The manager decided to call off the meeting, but it would be ungrammatical to say "to call the meeting off" due to the fixed nature of the particle.
- (B) The manager decided to call off the meeting, which can also be CORRECTLY phrased as "to call the meeting off" because it is a transitive phrasal verb.
- (C) The manager decided to put up with the noise, which allows for the particle "up" to be moved after the object "noise" in formal writing.
- (D) The manager decided to look after the files, which can also be CORRECTLY phrased as "to look the files after" because it is a prepositional verb.

### Questão 36

The internal structure of an adverb phrase allows for pre-modification and post-modification, usually to express degree or intensity. Analyze the following statements regarding the constituents of an adverbial phrase:

- I. An adverb phrase can be modified by another adverb, as in "quite remarkably," where "quite" functions as a pre-modifier.
- II. Post-modification in an adverb phrase is extremely rare but can occur with the adverb "enough," as in "well enough."
- III. Adverb phrases function exclusively as adjuncts and can never perform the role of a subject complement in an English sentence.

Which of the following are CORRECT:

- (A) I and III only.
- (B) II and III only.
- (C) I and II only.
- (D) I, II, and III.

### Questão 37

The distinction between text types (sequences) and

genres is fundamental for understanding how communicative purposes are institutionalized in English. Analyze the following statements regarding the classification of texts in the Common European Framework of Reference for Languages (CEFR):

I. A genre is a socially recognized communicative event, such as a business letter or a scientific article, with specific structural conventions.

II. A text type refers to internal rhetorical structures, such as narration or description, which may coexist within a single textual genre.

III. The primary difference between genre and type is that types are determined by social function, while genres are defined by linguistic internalities.

Which of the following are CORRECT:

- (A) II and III only.
- (B) I and II only.
- (C) I and III only.
- (D) I, II, and III.

### Questão 38

Prepositions in English can be simple or complex, the latter consisting of two or three-word phrases that function as a single unit. Based on the syntactic and semantic properties of complex prepositions in formal discourse, choose the CORRECT alternative.

- (A) The committee voted in favor of the new policy regarding to the budgetary concerns raised by the local administrative department.
- (B) The committee voted in favor of the new policy in spite the budgetary concerns raised by the local administrative department.
- (C) The committee voted in favor of the new policy notwithstanding the budgetary concerns raised by the local administrative department.
- (D) The committee voted in favor of the new policy by means for the budgetary concerns raised by the local administrative department.

### Questão 39

Passive constructions in formal English often involve complex transformations such as the "personal passive" and the use of deponents or pseudo-passives. Analyze the following statements regarding the transformation of active clauses into formal passive structures:

I. The sentence "They believe he is a genius" can be formally transformed into "He is believed to be a genius."

II. In the impersonal passive construction "It is said that...", the dummy subject "it" refers back to a specific preceding noun in the text.

III. The "get-passive" is considered more formal than the "be-passive" and is preferred in high-level legal and academic publications.

Which of the following are CORRECT:

- (A) II and III only.
- (B) I only.
- (C) I, II, and III.
- (D) I and II only.

### Questão 40

Syntactic complexity in English is achieved through coordination and subordination, with specific focus on the distinction between restrictive and non-restrictive relative clauses. Based on the rules of punctuation and the use of relative pronouns in formal English, choose the CORRECT alternative.

- (A) The researchers, who ignored the safety protocols were dismissed, while the equipment that was extremely expensive remained intact.
- (B) The researchers who ignored the safety protocols were dismissed, while the equipment which was extremely expensive remained intact.
- (C) The researchers, who ignored the safety protocols, were dismissed, while the equipment which was extremely expensive remained intact.
- (D) The researchers who ignored the safety protocols were dismissed, while the equipment, which was extremely expensive, remained intact.

### Questão 41

O Projeto Político-Pedagógico (PPP) constitui instrumento orientador da organização do trabalho escolar, articulando dimensões pedagógicas, normativas e sociopolíticas. Quando concebido em perspectiva democrática, sua elaboração envolve a participação da comunidade escolar e a definição coletiva de prioridades e compromissos institucionais. Com base nessa compreensão, assinale a alternativa CORRETA.

- (A) O PPP organiza prioridades pedagógicas e administrativas da escola, estruturando metas e estratégias institucionais a partir das diretrizes educacionais vigentes e das decisões estabelecidas pelos órgãos de gestão.
- (B) A construção coletiva do PPP articula a experiência profissional, a cultura da comunidade e os referenciais normativos, orientando-se por um projeto de sociedade comprometido com a ampliação da cidadania e a superação das desigualdades.
- (C) A elaboração do PPP demanda coordenação técnica da equipe gestora e fundamentação em referenciais especializados, sendo a participação da comunidade escolar incorporada principalmente na fase de consolidação das propostas.
- (D) A coerência entre o PPP e as Diretrizes Curriculares Nacionais assegura que a escola mantenha alinhamento às orientações do sistema de ensino, garantindo unidade pedagógica independentemente das especificidades socioculturais locais.

### Questão 42

Nos termos da Resolução CNE/CEB nº 07/2010, que fixa as Diretrizes Curriculares Nacionais para o Ensino Fundamental de 9 anos, e sem considerar jurisprudência, doutrina ou quaisquer outras fontes, o art. 5º estabelece o direito que se constitui como fundamento maior dessas Diretrizes. Assinale a alternativa CORRETA.

- (A) Direito à formação técnica profissional integrada ao ensino fundamental, condicionada ao desempenho mínimo anual do estudante.
- (B) Direito à progressão continuada independentemente da consolidação das aprendizagens essenciais.
- (C) Direito à educação, entendido como direito inalienável do ser humano e condição para o exercício da cidadania.
- (D) Direito à aprendizagem formal estruturada com base em conteúdos curriculares previamente definidos pelos sistemas de ensino.

### Questão 43

Nos termos do art. 4º, inciso VII, da Lei nº 9.394/1996 (Lei de Diretrizes e Bases da Educação Nacional – LDB), sem considerar jurisprudência, doutrina ou quaisquer outras fontes, o dever do Estado será efetivado mediante a garantia de oferta de educação escolar regular para jovens e adultos, assegurando-se aos que forem trabalhadores condições de acesso e permanência na escola. De acordo com o referido dispositivo legal, assinale a alternativa CORRETA.

- (A) Com atendimento educacional complementar voltado ao reforço das aprendizagens básicas.
- (B) Com organização curricular flexível e possibilidade de atividades pedagógicas não presenciais.
- (C) Com características e modalidades adequadas às suas necessidades e disponibilidades específicas.
- (D) Com políticas de incentivo financeiro destinadas à permanência dos estudantes trabalhadores.

### Questão 44

Nos termos da Lei nº 14.113/2020 (Novo FUNDEB), sem considerar jurisprudência, doutrina ou quaisquer outras fontes, a distribuição dos recursos de que trata o art. 7º dar-se-á em função do número de alunos matriculados nas respectivas redes públicas de educação básica presencial. Conforme o Art. 10 da referida Lei, a complementação da União e os critérios de distribuição devem observar diferenças e ponderações relativas ao valor anual por aluno, considerando determinados indicadores. Dentre as opções abaixo, assinale a alternativa INCORRETA.

- (A) Nível socioeconômico dos educandos.
- (B) Indicadores de disponibilidade de recursos vinculados à educação de cada ente federado.
- (C) Indicadores de utilização do potencial de arrecadação tributária de cada ente federado.

(D) Nível educacional dos educandos.

### Questão 45

A Resolução CNE/CP nº 2/2019, sem considerar jurisprudência, doutrina ou quaisquer outras fontes, define as Diretrizes Curriculares Nacionais para a Formação Inicial de Professores para a Educação Básica e institui a Base Nacional Comum para a Formação Inicial de Professores da Educação Básica (BNC-Formação). Conforme o disposto no art. 2º da referida Resolução, a formação docente pressupõe o desenvolvimento, pelo licenciando, das competências gerais previstas na (I), bem como das aprendizagens essenciais a serem garantidas aos estudantes, considerando os aspectos intelectual, físico, cultural, social e emocional, tendo como perspectiva o desenvolvimento pleno da pessoa, visando à (II). Assinale a alternativa que substitui CORRETAMENTE os itens (I) e (II):

- (A) I. Base Nacional Comum Curricular – Educação Básica; II. Educação Integral.
- (B) I. Constituição da República Federativa do Brasil; II. Educação à Distância.
- (C) I. Constituição da República Federativa do Brasil; II. Educação Permanente.
- (D) I. Base Nacional Comum Curricular – Educação Básica; II. Educação Inclusiva.

### Questão 46

Os Conselhos Escolares constituem instâncias colegiadas compostas por representantes da comunidade escolar e da comunidade local, com atribuições de natureza político-pedagógica, administrativa e financeira, no âmbito da unidade escolar. Configuram-se como instrumentos fundamentais para a efetivação da gestão democrática do ensino público.

Fonte: BRASIL. Ministério da Educação. Secretaria de Educação Básica. Conselhos escolares: democratização da escola e construção da cidadania. Brasília, DF: Ministério da Educação, Secretaria de Educação Básica, 2004.

Sobre os Conselhos Escolares, julgue os itens a seguir como Verdadeiros (V) ou Falsos (F):

( ) Caracterizam-se como espaço de participação institucionalizada, no qual diferentes segmentos da comunidade escolar intervêm na definição de prioridades, no acompanhamento das ações pedagógicas e na aplicação dos recursos financeiros, fortalecendo a corresponsabilidade na gestão da escola.

( ) Embora promovam a participação da comunidade escolar, os Conselhos Escolares não possuem natureza deliberativa, restringindo-se à função consultiva e ao acompanhamento das decisões previamente definidas pela equipe gestora.

( ) Atuam como instância articuladora do Projeto Político-Pedagógico, contribuindo para a construção coletiva de metas, diretrizes e estratégias institucionais

alinhadas aos princípios da gestão democrática.

Assinale a alternativa com a sequência CORRETA de cima para baixo.

- (A) V, V, F.
- (B) V, F, V.
- (C) F, F, V.
- (D) F, V, F.

### Questão 47

A qualidade do ensino resulta de uma gestão escolar que integra suas diferentes dimensões. A literatura educacional destaca que a administração escolar deve articular as dimensões política e pedagógica, reconhecendo que o trabalho da gestão se organiza em dimensões que estruturam o cotidiano da escola. Tradicionalmente, identificam-se as dimensões administrativa, financeira e pedagógica, as quais podem receber outras nomenclaturas ao longo do tempo, mas mantêm características semelhantes. Considerando as dimensões da gestão escolar, assinale a alternativa CORRETA acerca daquela que se relaciona de forma predominante ao processo de ensino e aprendizagem:

- (A) A dimensão financeira é predominante, pois o planejamento orçamentário define as condições estruturais da aprendizagem.
- (B) Não há relação de predominância, visto que todas as dimensões possuem equivalência no processo educativo.
- (C) A dimensão administrativa é predominante, uma vez que organiza os fluxos e rotinas escolares que sustentam o processo educativo.
- (D) Há relação de predominância, sendo a dimensão pedagógica a que incide diretamente sobre o ensino e a aprendizagem.

### Questão 48

De acordo com o Decreto Federal nº 11.556/2023, que institui o Compromisso Nacional Criança Alfabetizada, e considerando exclusivamente os princípios previstos no art. 3º do referido decreto, sem considerar jurisprudência, doutrina ou outras fontes, analise os itens a seguir:

- I. A valorização dos profissionais da educação infantil e dos anos iniciais do ensino fundamental.
- II. A promoção individual pessoal, proporcionando o bem-estar humano e a valorização de cada ser.
- III. O respeito à liberdade, a promoção da tolerância, o reconhecimento e a valorização da diversidade.

É CORRETO o que se afirma em:

- (A) I, II e III.
- (B) II, apenas.
- (C) I e III, apenas.
- (D) II e III, apenas.

### Questão 49

Nos termos da Lei nº 9.394/1996 (Lei de Diretrizes e Bases da Educação Nacional – LDB), a Educação Básica organiza-se em etapas, podendo também ser ofertada em diferentes modalidades. Considerando exclusivamente a organização em etapas da Educação Básica, julgue os itens a seguir:

- I. Ensino Fundamental.
- II. Educação de Jovens e Adultos (EJA).
- III. Educação Especial.

É CORRETO o que se afirma em:

- (A) I, II e III.
- (B) II e III, apenas.
- (C) I e II, apenas.
- (D) I, apenas.

### Questão 50

A Base Nacional Comum Curricular (BNCC) estabelece dez Competências Gerais para a Educação Básica. Sem considerar jurisprudência, doutrina ou quaisquer outras fontes, e com base exclusivamente no texto da BNCC, assinale a alternativa CORRETA que corresponda à Competência Geral relacionada à Cultura Digital.

- (A) Compreender, utilizar e criar tecnologias digitais de forma crítica, ética e reflexiva, produzindo conhecimentos e exercendo protagonismo nas práticas sociais.
- (B) Argumentar com base em fatos, dados e informações confiáveis, formulando e defendendo ideias que promovam direitos humanos e consciência socioambiental.
- (C) Valorizar e fruir manifestações artísticas e culturais, participando de práticas diversificadas da produção artístico-cultural em diferentes contextos.
- (D) Valorizar a diversidade de saberes e experiências culturais, realizando escolhas alinhadas ao projeto de vida e ao exercício da cidadania.

## **PROPOSTA DE REDAÇÃO**

**ATENÇÃO!** A redação deverá conter, no mínimo, 20 (vinte) e, no máximo, 30 (trinta) linhas. O texto deverá ser manuscrito, em letra legível, observando-se as normas da língua portuguesa padrão.

### **TEXTO DE REFERÊNCIA:**

O Projeto Político-Pedagógico (PPP) é um instrumento fundamental para a organização do trabalho pedagógico da escola, pois orienta suas ações, objetivos, práticas educativas e identidade institucional. Sua elaboração deve ocorrer de forma coletiva, envolvendo gestores, professores, alunos, famílias e demais membros da comunidade escolar, de modo a refletir a realidade e as necessidades da instituição.

Durante o processo de construção do PPP de uma determinada escola, alguns professores relataram dificuldades que comprometiam a qualidade do trabalho. Entre os problemas apontados, destacam-se: a baixa participação da comunidade escolar no processo de elaboração; a compreensão limitada, por parte de alguns envolvidos, acerca da realidade da escola; e a sugestão de utilização de modelos prontos de PPP de outras instituições, sem a devida adaptação ao contexto local.

Diante desse cenário, redija um texto dissertativo-argumentativo, respondendo à seguinte questão:

**COMO O PROCESSO DE ELABORAÇÃO DO PROJETO POLÍTICO-PEDAGÓGICO PODE SER CONDUZIDO DE FORMA PARTICIPATIVA, CONTEXTUALIZADA E EFICAZ, DE MODO A EVITAR OU MINIMIZAR OS PROBLEMAS APRESENTADOS?**

Em seu texto, apresente argumentos consistentes, utilize exemplos, se julgar pertinente, e proponha possíveis estratégias para aprimorar o processo de construção do PPP.

Nº

RASCUNHO DA REDAÇÃO

1

2

3

4

5

6

7

8

9

10

11

12

13

14

15

16

17

18

19

20

21

22

23

24

25

26

27

28

29

30

RASCUNHO - NÃO DESTAQUE