

**EDITAL Nº 001/2026 DO CONCURSO PÚBLICO
UNIFICADO PARA O MUNICÍPIO DE JATI (CE)**

MUNICÍPIO DE JATI (CE)

PROFESSOR DE MATEMÁTICA

MANHÃ

Atenção: Fraudar ou tentar fraudar Concursos Públicos é Crime previsto no art. 311-A do Código Penal.

ORIENTAÇÕES IMPORTANTES AO CANDIDATO:

1. Conferência de documentos:

- ✓ Verifique seu nome, número do documento e número de inscrição em todos os materiais entregues.
- ✓ Confira o Caderno de Questões quanto a falhas de impressão ou numeração.

2. Cumprimento das normas:

- ✓ O descumprimento de qualquer regra constante no Edital, Caderno de Questões ou Folha de Respostas poderá acarretar a eliminação do candidato.

3. Folha de Respostas:

- ✓ É o único documento válido para avaliação.
- ✓ Preencha corretamente o campo da assinatura.
- ✓ Assinale apenas uma alternativa por item.
- ✓ Utilize apenas caneta esferográfica azul ou preta.
- ✓ Devolva a Folha de Respostas preenchida e assinada ao fiscal.

4. Divulgação de provas e gabaritos:

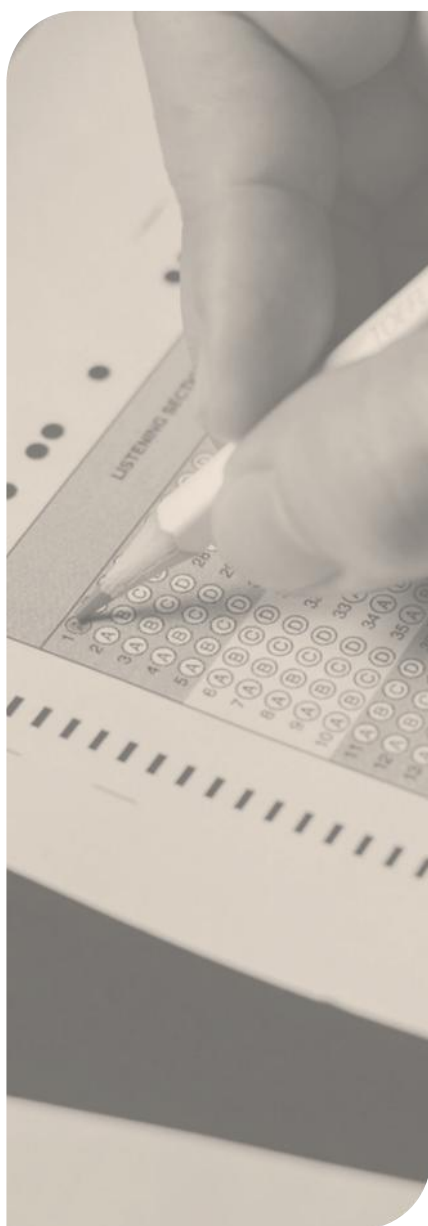
- ✓ Estarão disponíveis no site do Instituto IGEDUC (www.igeduc.org.br), conforme o Edital.

5. Condutas proibidas:

- ✓ Manusear o Caderno de Questões antes do horário oficial.
- ✓ Comunicar-se com outros candidatos durante a prova.
- ✓ Usar aparelhos eletrônicos de qualquer tipo.
- ✓ Anotar o gabarito fora da Folha de Respostas.

6. Exceto quando o enunciado da questão determinar o contrário, considere as seguintes regras:

- ✓ As questões de Língua Portuguesa devem ser respondidas conforme a norma culta vigente à época da aplicação da prova; as de informática, com base na versão mais atualizada dos softwares mencionados na mesma data; e as de legislação, considerando a versão vigente e mais atual de cada lei.



CONHECIMENTOS GERAIS

O texto seguinte servirá de base para responder às questões de 1 a 10.

Os 'espelhos com IA' que estão mudando como cegos se veem

Lucy Edwards, criadora de conteúdo cega conhecida por falar sobre beleza e estilo, afirma que, durante muito tempo, pessoas cegas ouviram que não podiam se ver e que bastava serem bonitas por dentro. "De repente, temos acesso a informações sobre nós mesmas e sobre o mundo. Isso muda nossas vidas." A inteligência artificial, por meio de reconhecimento de imagens e processamento avançado, não apenas descreve ambientes, como também avalia, compara e sugere ajustes na aparência. Essa possibilidade altera a forma como pessoas cegas se percebem.

"Certa manhã, após enviar uma foto, recebi a resposta de que minha pele estava hidratada, mas distante do padrão de perfeição exibido em anúncios de beleza", disse uma entrevistada. "Pela primeira vez em muito tempo, senti minha insatisfação com a aparência de forma concreta." Helena Lewis-Smith, pesquisadora da Universidade de Bristol, explica que pessoas que buscam constantemente retorno sobre o corpo tendem a apresentar menor satisfação com a própria imagem. A IA agora amplia essa prática entre pessoas cegas.

A evolução é recente. Em 2017, segundo Karthik Mahadevan, CEO da Envision, as descrições geradas eram curtas e básicas. A empresa começou oferecendo leitura de textos impressos e passou a integrar modelos de IA em óculos inteligentes e assistentes digitais. Embora muitos usuários recorram à tecnologia para tarefas como ler cartas ou fazer compras, um número significativo a utiliza para se maquiar ou combinar roupas. A pergunta frequente é simples: "Como eu aparento?"

Hoje, diversos aplicativos avaliam usuários com base em padrões tradicionais de beleza, comparando-os a outras pessoas e sugerindo mudanças. Para Lucy Edwards, essa experiência é libertadora: depois de doze anos sem enxergar, ela passou a pedir detalhes ou até uma nota sobre sua aparência. No entanto, especialistas alertam que os impactos podem ser ambíguos. Sistemas de IA frequentemente reproduzem padrões de beleza ocidentais, refletindo os dados com que foram treinados.

Lewis-Smith observa que a comparação constante aumenta a pressão sobre o corpo e pode elevar os índices de ansiedade, depressão e busca por intervenções estéticas. Para pessoas cegas, o desafio é maior, pois as descrições recebidas tornam-se referência central, sem a possibilidade de conferência visual direta. Além disso, o algoritmo não considera subjetividade nem individualidade.

Em busca de respostas, uma entrevistada enviou diversas fotos à versão mais recente do ChatGPT, na tentativa de compreender como o aplicativo analisava os

padrões de beleza. As respostas, porém, revelaram limites: conceitos como "maxilar longo" permaneciam difíceis de interpretar sem contexto.

Meryl Alper, pesquisadora da Northeastern University, lembra que a imagem corporal envolve múltiplos fatores, como contexto, experiências e capacidades do corpo, elementos que a IA não capta de forma plena. Historicamente, modelos de inteligência artificial privilegiaram corpos magros, hipersexualizados e eurocêtricos, reforçando padrões restritos. Como descrevem tudo em termos estritamente visuais, podem gerar insatisfação quando falta contextualização.

Há, contudo, certo grau de controle. O modo como a pergunta é formulada altera a resposta. Mahadevan afirma que a IA aprende preferências e ajusta informações conforme o que a pessoa deseja receber. Edwards reconhece que descrições poéticas ou breves transformam sentimentos sobre si mesma, mas também admite que a ferramenta pode reforçar inseguranças ao sugerir mudanças específicas.

Outro risco são as chamadas "alucinações", quando a IA apresenta informações imprecisas como verdadeiras. Usuários relatam descrições equivocadas sobre cor de cabelo ou expressões faciais, o que pode gerar insegurança. Alguns serviços, como o Aira Explorer, oferecem verificação por agentes humanos, mas, na maioria dos casos, o "espelho textual" continua sendo produzido exclusivamente pela máquina.

Pesquisadores ressaltam que ainda há poucas investigações de grande escala sobre os impactos emocionais dessas tecnologias. Para muitas pessoas cegas, a experiência é simultaneamente empoderadora e desorientadora. Ainda assim, os ganhos são claros: a possibilidade de obter descrições detalhadas de fotos pessoais ou da internet amplia a autonomia e a sensação de pertencimento.

Para o bem ou para o mal, o espelho chegou. Agora, pessoas cegas precisam aprender a conviver com aquilo que ele revela e com as implicações de ver a si mesmas por meio da inteligência artificial.

<https://www.bbc.com/portuguese/articles/ckgxpe0z4nwo>. adaptado.

Questão 01

O texto examina o impacto da inteligência artificial na construção da autoimagem de pessoas cegas, articulando relatos individuais, dados tecnológicos e análises acadêmicas para evidenciar uma transformação que envolve simultaneamente ampliação de autonomia e novos riscos simbólicos.

De acordo com o texto-base, é CORRETO afirmar que:

- (A) O texto constrói uma argumentação que reconhece o caráter ambivalente da inteligência artificial, apresentando-a como instrumento de ampliação de autonomia e, simultaneamente, como potencial geradora de inseguranças.

- (B) O texto sustenta que os efeitos negativos decorrentes do uso da inteligência artificial superam os benefícios relatados, defendendo, de modo implícito, a necessidade de restrição normativa imediata ao emprego dessas ferramentas por pessoas cegas.
- (C) O texto defende que a incorporação de agentes humanos aos sistemas de inteligência artificial elimina definitivamente as imprecisões técnicas, garantindo total confiabilidade às descrições fornecidas aos usuários.
- (D) Ao enfatizar a reprodução de padrões estéticos tradicionais, o texto conclui que a inteligência artificial inviabiliza qualquer construção autônoma da autoimagem por pessoas cegas, tornando o processo de autoconhecimento exclusivamente dependente do algoritmo.

Questão 02

Historicamente, modelos de inteligência artificial privilegiaram corpos magros, hipersexualizados e eurocêntricos.

Considerando a organização sintática do período acima, é CORRETO afirmar que:

- (A) O termo "de inteligência artificial" exerce função de complemento nominal do substantivo "modelos", por completar o sentido do núcleo e estabelecer relação semântica exigida pelo nome.
- (B) O conjunto "corpos magros, hipersexualizados e eurocêntricos" integra o predicado como termo acessório, pois apenas qualifica o objeto implícito da ação verbal, sem exercer função integrante na estrutura oracional.
- (C) O termo "Historicamente" exerce função de adjunto adverbial, enquanto o sintagma "corpos magros, hipersexualizados e eurocêntricos" desempenha a função de objeto direto do verbo "privilegiaram".
- (D) O termo "Historicamente" atua como adjunto adnominal do substantivo "modelos", atribuindo-lhe valor temporal, e o segmento "corpos magros, hipersexualizados e eurocêntricos" integra o predicado como complemento nominal exigido pelo verbo.

Questão 03

O texto articula relato experiencial, exposição de dados técnicos e manifestações de especialistas, estruturando-se a partir de informações factuais combinadas com análise interpretativa e inserções de discurso direto.

De acordo com o texto-base, é CORRETO afirmar que:

- (A) O texto configura-se predominantemente como narrativa literária em primeira pessoa, estruturada a partir de progressão temporal contínua e foco centrado na experiência subjetiva da narradora, sem compromisso com dados objetivos.

- (B) Predomina a tipologia dissertativo-expositiva, no gênero reportagem informativa de caráter analítico, com inserção pontual de relato e discurso direto para sustentação argumentativa ao longo do desenvolvimento textual apresentado.
- (C) O gênero predominante é o ensaio acadêmico de natureza estritamente científica, estruturado por fundamentação teórica sistematizada, aparato referencial formalizado, citações metodologicamente organizadas e desenvolvimento analítico baseado em procedimento investigativo explícito.
- (D) A organização textual corresponde à tipologia injuntiva, pois orienta o leitor quanto ao uso adequado da inteligência artificial e estabelece recomendações normativas implícitas para a construção da autoimagem.

Questão 04

Em busca de respostas, uma entrevistada enviou diversas fotos "à" versão mais recente do ChatGPT, na tentativa de compreender como o aplicativo analisava os padrões de beleza.

Considerando o emprego do sinal indicativo de crase no trecho destacado, é CORRETO afirmar que:

- (A) O emprego do sinal indicativo de crase ocorre porque "versão" é substantivo feminino precedido de numeral implícito, situação em que o artigo feminino passa a ser obrigatório, gerando fusão automática com a preposição.
- (B) O acento grave é facultativo, pois o verbo "enviar" admite complemento direto e indireto, sendo possível omitir a preposição sem prejuízo gramatical ou alteração sintática do período.
- (C) O uso de "à" justifica-se pela regência do verbo "enviou", que exige a preposição "a" para introduzir o destinatário, somada ao artigo feminino que determina o substantivo "versão".
- (D) O uso de "à" decorre da presença obrigatória de crase diante de locuções adverbiais femininas, uma vez que "à versão mais recente do ChatGPT" expressa circunstância de finalidade.

Questão 05

Pesquisadores afirmam que, embora a tecnologia amplie a autonomia das pessoas cegas, ela pode reforçar padrões restritos de beleza.

Assinale a alternativa correta quanto à nova pontuação, sem alteração do sentido original da frase.

- (A) Embora a tecnologia amplie a autonomia das pessoas cegas, ela pode reforçar padrões restritos de beleza, que pesquisadores afirmam.
- (B) Embora a tecnologia amplie, a autonomia das pessoas cegas ela pode reforçar padrões restritos de beleza, pesquisadores afirmam que.

- (C) Embora a tecnologia amplie a autonomia das pessoas cegas pesquisadores, afirmam que ela pode reforçar padrões restritos de beleza.
- (D) Embora a tecnologia amplie a autonomia das pessoas cegas; pesquisadores afirmam que ela pode reforçar padrões restritos de beleza.

Questão 06

O texto articula terminologia técnica relacionada à inteligência artificial, depoimentos em discurso direto e referências acadêmicas, mantendo regularidade estrutural e unidade de registro ao longo do desenvolvimento argumentativo.

De acordo com o texto-base, é CORRETO afirmar que:

- (A) Observa-se alternância entre variedade padrão escrita e traços de variação situacional informal, especialmente nos trechos em primeira pessoa, nos quais o enunciador adota construção mais subjetiva e menos monitorada.
- (B) O texto apresenta hibridização equilibrada entre registro técnico-científico e linguagem coloquial controlada, uma vez que a inserção de relatos pessoais introduz marcas de oralidade que flexibilizam a formalidade predominante.
- (C) A predominância do registro formal é relativizada pela incorporação de terminologia técnica oriunda do campo digital, o que caracteriza variação diastrática especializada associada a um grupo socioprofissional específico.
- (D) Predomina a variedade formal da língua, com vocabulário técnico integrado a construções sintáticas monitoradas, compatíveis com registro jornalístico-analítico de ampla circulação e com padrão de linguagem cuidadosamente controlado.

Questão 07

No desenvolvimento do texto, observa-se a utilização de recursos responsáveis pela retomada de informações já apresentadas e pela articulação progressiva dos argumentos, especialmente por meio de demonstrativos e expressões que evitam repetição lexical direta.

De acordo com o texto-base, é CORRETO afirmar que:

- (A) O emprego de expressões como "Essa possibilidade" e "Essa experiência" constitui mecanismo de retomada anafórica, garantindo continuidade temática sem repetição integral do referente anteriormente exposto.
- (B) A utilização de demonstrativos no desenvolvimento do texto estabelece mecanismo catafórico predominante, pois antecipa referentes ainda não explicitados, deslocando o eixo temático para informações subseqüentes.

- (C) As expressões referenciais empregadas funcionam como mecanismo de substituição lexical plena e autossuficiente, eliminando dependência interpretativa do contexto anterior e permitindo compreensão integral mesmo na ausência do referente explicitado previamente no texto.
- (D) O uso reiterado de retomadas demonstrativas introduz momentos de pausa temática que reorganizam o eixo discursivo, promovendo releituras internas e reorientando o foco argumentativo a partir de reformulações sucessivas do conteúdo já mencionado.

Questão 08

Muitas pessoas "recorrem" à inteligência artificial e "confiam" nas descrições fornecidas pelos aplicativos.

Considerando a regência dos verbos destacados no trecho acima, é CORRETO afirmar que:

- (A) O verbo "recorrem" rege complemento introduzido pela preposição "a"; o verbo "confiam" rege complemento introduzido pela preposição "em", conforme a norma padrão da regência verbal da língua portuguesa.
- (B) Ambos os verbos são transitivos indiretos e regem a mesma preposição, estabelecendo paralelismo sintático perfeito entre "à inteligência artificial" e "nas descrições".
- (C) O verbo "recorrem" é intransitivo no contexto, pois expressa movimento figurado, enquanto "confiam" atua como transitivo direto ao receber complemento sem necessidade de preposição obrigatória.
- (D) O verbo "recorrem" rege complemento direto, admitindo supressão da preposição sem alteração sintática, ao passo que "confiam" admite dupla regência, com ou sem preposição, no contexto apresentado.

Questão 09

Embora a inteligência artificial ofereça descrições detalhadas e amplie o acesso à informação, pesquisadores alertam que ela pode reforçar padrões restritivos quando é utilizada sem contextualização crítica.

Considerando a organização sintática do período acima, é CORRETO afirmar que:

- (A) O trecho "quando é utilizada sem contextualização crítica" corresponde a uma oração subordinada adverbial condicional, pois estabelece hipótese necessária para a ocorrência do reforço de padrões, equivalendo semanticamente a "se for utilizada".
- (B) O período é composto por subordinação, e "Embora a inteligência artificial ofereça descrições detalhadas e amplie o acesso à informação" é uma única oração subordinada adverbial concessiva, com dois verbos coordenados no interior do mesmo predicado.

- (C) O período organiza-se por subordinação, mas a concessiva "Embora a inteligência artificial ofereça descrições detalhadas e amplie o acesso à informação" atua como principal, pois apresenta o conteúdo central, enquanto "pesquisadores alertam que..." funciona como comentário acessório que apenas avalia o dado inicial.
- (D) A sequência "que ela pode reforçar padrões restritivos" tem valor de oração subordinada adjetiva, pois retoma o termo "pesquisadores" e especifica o conteúdo do grupo referido, delimitando seu referente no texto.

Questão 10

Alguns serviços utilizam agentes humanos treinados, que podem verificar a precisão das descrições quando o usuário solicita.

Considerando a classificação morfológica dos vocábulos destacados no trecho acima, é CORRETO afirmar que:

- (A) O vocábulo "que" é pronome relativo, pois retoma um termo anterior e não exerce valor meramente conectivo.
- (B) O vocábulo "treinados" é verbo no particípio regular, pois apresenta a terminação típica "-ado" e indica resultado de ação previamente realizada.
- (C) O vocábulo "alguns" é artigo indefinido, porque introduz o substantivo "serviços" com valor de determinação não específica e pode ser substituído por "um".
- (D) O vocábulo "quando" é preposição, já que estabelece relação de subordinação entre termos e não admite flexão, funcionando como elemento exclusivamente relacional.

Questão 11

A neurociência e a psicologia da educação demonstram que as emoções exercem um papel modulador nos processos de atenção e consolidação da memória durante a atividade escolar. Considerando a influência da afetividade na aprendizagem, analise as afirmativas a seguir:

- I. O sistema límbico, responsável pelo processamento emocional, atua em conjunto com o córtex pré-frontal para determinar a relevância dos estímulos de aprendizagem.
- II. Estados de estresse crônico elevam os níveis de cortisol, o que favorece a neuroplasticidade hipocampal e acelera a recuperação de informações verbais complexas.
- III. A motivação intrínseca, vinculada ao interesse próprio do sujeito pelo objeto de estudo, está associada a uma aprendizagem mais profunda e duradoura.

Está CORRETO o que se afirma em:

- (A) II apenas.
- (B) I e III apenas.

- (C) I, II e III.
- (D) I e II apenas.

Questão 12

A qualidade das interações estabelecidas na sala de aula atua como um suporte emocional indispensável para a disposição subjetiva do aluno frente aos desafios intelectuais. Acerca do assunto, registre V, para as afirmativas verdadeiras, e F, para as falsas:

() A relação pedagógica de autoridade deve ser exercida de forma dialógica, baseando-se no respeito mútuo e na competência profissional, sem recorrer ao autoritarismo.

() O efeito Pigmalião demonstra que as expectativas positivas ou negativas do professor sobre o desempenho dos alunos tendem a influenciar os resultados alcançados por eles.

() O clima escolar é um constructo irrelevante para a aprendizagem, uma vez que o sucesso acadêmico depende unicamente do método didático utilizado pelo docente.

() A escuta sensível do professor permite identificar as necessidades afetivas do estudante, favorecendo a criação de um ambiente seguro para a exploração do erro.

Após análise, assinale a alternativa que apresenta a sequência CORRETA dos itens acima, de cima para baixo:

- (A) V, V, F, V.
- (B) V, F, V, F.
- (C) V, V, V, F.
- (D) F, V, V, V.

Questão 13

A Política Nacional de Educação Especial na Perspectiva da Educação Inclusiva determina que o sistema escolar deve se adaptar para acolher a diversidade de estudantes. Diante das diretrizes de acessibilidade e do papel do psicopedagogo na inclusão, assinale a alternativa CORRETA.

- (A) O Atendimento Educacional Especializado (AEE) deve substituir as aulas regulares de matemática e português em salas de aula segregadas para garantir a proteção do aluno.
- (B) O Atendimento Educacional Especializado (AEE) é um serviço pedagógico que complementa ou suplementa a formação do aluno com deficiência, devendo ser realizado no contraturno.
- (C) O Plano de Desenvolvimento Individualizado (PDI) é um documento burocrático facultativo que visa justificar a exclusão de alunos autistas das atividades de educação física.

- (D) A inclusão escolar deve ser garantida apenas para estudantes que apresentem desempenho acadêmico compatível com a média da turma, sem necessidade de apoios técnicos.

Questão 14

A epistemologia genética de Piaget descreve que o desenvolvimento cognitivo precede a aprendizagem, sendo a equilíbrio majorante o motor que impulsiona a construção de estruturas mentais. No contexto da transição entre os estágios de desenvolvimento propostos por Jean Piaget, assinale a alternativa CORRETA.

- (A) A passagem do estágio pré-operatório para o operatório concreto fundamenta-se na maturação biológica dos lobos frontais, tornando a criança capaz de realizar operações puramente abstratas e hipotético-dedutivas sem o apoio de objetos.
- (B) A passagem do estágio pré-operatório para o operatório concreto ocorre quando o pensamento se torna totalmente egocêntrico, impedindo que o sujeito coordene diferentes pontos de vista sobre uma mesma realidade espacial ou social.
- (C) A passagem do estágio pré-operatório para o operatório concreto é marcada pela aquisição da reversibilidade do pensamento, permitindo que a criança compreenda a conservação de quantidades apesar das mudanças na aparência física.
- (D) A passagem do estágio pré-operatório para o operatório concreto é inviabilizada se houver o desenvolvimento da função simbólica, uma vez que a representação mental bloqueia a percepção direta das propriedades físicas da matéria.

Questão 15

A distinção diagnóstica entre dificuldades de aprendizagem e transtornos de aprendizagem é vital para a condução do acompanhamento psicopedagógico e para a adequação das práticas docentes em sala de aula. Diante do quadro clínico da Dislexia e dos fatores ambientais envolvidos na escolarização, assinale a alternativa CORRETA.

- (A) As dificuldades de aprendizagem são caracterizadas por alterações cromossômicas severas que impedem a aquisição da linguagem escrita, independentemente das intervenções pedagógicas realizadas.
- (B) A Dislexia é um transtorno do neurodesenvolvimento de origem biológica, caracterizado por dificuldades persistentes na precisão e fluência da leitura, que independe de motivação ou nível de instrução escolar.
- (C) A Dislexia é classificada como uma dificuldade de aprendizagem de ordem psicogênica, sendo causada pela falta de estimulação precoce da leitura e escrita no ambiente familiar.

- (D) Os transtornos de aprendizagem desaparecem completamente após os doze anos de idade se o estudante for submetido a métodos intensivos de caligrafia e memorização de textos clássicos.

Questão 16

A avaliação psicopedagógica clínica e institucional busca compreender os obstáculos que impedem o sujeito de aprender, analisando o vínculo estabelecido com o objeto de conhecimento. Acerca do assunto, registre V, para as afirmativas verdadeiras, e F, para as falsas:

() A Entrevista Operativa Centrada na Aprendizagem (EOCA) tem como objetivo observar como o sujeito interage com materiais diversos para identificar seu esquema de aprendizagem.

() O diagnóstico psicopedagógico deve ser um processo estático e focado estritamente na mensuração do quociente de inteligência para classificar o nível de deficiência intelectual.

() As provas projetivas psicopedagógicas visam investigar a dimensão afetiva do aprender, revelando a percepção do sujeito sobre sua relação com a escola, a família e consigo mesmo.

() O erro, na perspectiva psicopedagógica contemporânea, é compreendido como uma evidência de patologia orgânica irreversível que deve ser corrigida através de métodos puramente mecânicos.

Após análise, assinale a alternativa que apresenta a sequência CORRETA dos itens acima, de cima para baixo:

- (A) V, F, V, F.
(B) V, F, F, V.
(C) V, V, F, V.
(D) F, V, V, F.

Questão 17

Henri Wallon propõe uma visão psicogenética integrada do desenvolvimento humano, onde a afetividade, a cognição e a motricidade se alternam em ciclos de predominância funcional. Considerando os estágios de desenvolvimento propostos por Wallon, analise as afirmativas a seguir:

I. O estágio personalista, que ocorre aproximadamente dos 3 aos 6 anos, é caracterizado pela crise de oposição, onde a criança busca afirmar sua individualidade através da negação do outro.

II. O estágio sensorio-motor e projetivo é marcado pela predominância da afetividade sobre a razão, resultando em um comportamento voltado quase que para a exploração de símbolos abstratos.

III. A adolescência é descrita como um estágio predominantemente centrípeto, voltado para a reconstrução do eu e para a consolidação de valores morais e existenciais frente às pressões sociais.

Está CORRETO o que se afirma em:

- (A) II apenas.
- (B) I e II apenas.
- (C) I, II e III.
- (D) I e III apenas.

Questão 18

As teorias da aprendizagem oferecem diferentes modelos explicativos sobre como o ser humano adquire e processa informações, orientando a escolha de metodologias de ensino. Considerando as divergências conceituais entre behaviorismo e construtivismo, analise as afirmativas a seguir:

I. O behaviorismo radical de Skinner foca na modificação do comportamento através do controle de contingências de reforçamento e punição.

II. O construtivismo piagetiano defende que o conhecimento é uma cópia fiel da realidade externa, impressa passivamente na mente do aluno pelo professor.

III. O sociointeracionismo vygotskyano postula que a aprendizagem é um processo socialmente mediado, onde a linguagem funciona como o principal instrumento psicológico.

Está CORRETO o que se afirma em:

- (A) I e III apenas.
- (B) I e II apenas.
- (C) I, II e III.
- (D) II e III apenas.

Questão 19

A zona de desenvolvimento proximal, conceito introduzido por Vygotsky, destaca a importância da mediação para a evolução das funções psicológicas superiores na criança. Diante da dinâmica entre o desenvolvimento real e o potencial, assinale a alternativa CORRETA.

- (A) O desenvolvimento das funções psicológicas superiores ocorre de forma independente das interações sociais, sendo um processo puramente endógeno e individual.
- (B) A intervenção pedagógica deve focar no nível de desenvolvimento real, evitando apresentar desafios que exijam a colaboração de colegas ou do professor.
- (C) A Zona de Desenvolvimento Proximal (ZDP) é o espaço entre o que a criança consegue realizar sozinha e o que é capaz de fazer com o auxílio de um parceiro mais experiente.
- (D) A Zona de Desenvolvimento Proximal (ZDP) define o limite biológico intransponível de aprendizagem, impedindo que a cultura interfere no desenvolvimento de capacidades lógicas.

Questão 20

A intervenção psicopedagógica institucional foca na escuta dos sujeitos da escola e na análise dos processos que geram a queixa escolar, visando o fortalecimento das relações de ensino-aprendizagem. Acerca do assunto, registre V, para as afirmativas verdadeiras, e F, para as falsas:

() A atuação preventiva do psicopedagogo na escola envolve a assessoria aos professores para a flexibilização do currículo frente às necessidades dos alunos.

() O psicopedagogo institucional deve focar sua intervenção no atendimento clínico individualizado dos alunos indisciplinados dentro da biblioteca escolar.

() A análise do Projeto Político Pedagógico (PPP) é um instrumento essencial para a compreensão das concepções de aprendizagem que norteiam as práticas docentes da instituição.

() A intervenção institucional deve promover espaços de reflexão coletiva que permitam transformar o olhar da equipe escolar sobre o aluno que não aprende.

Após análise, assinale a alternativa que apresenta a sequência CORRETA dos itens acima, de cima para baixo:

- (A) V, F, V, V.
- (B) F, V, F, V.
- (C) V, F, F, V.
- (D) V, V, V, V.

CONHECIMENTOS ESPECÍFICOS

Questão 21

De um ponto no solo, o ângulo de elevação até o topo de uma torre é 35° . Ao caminhar 40 m em direção à base, o ângulo passa a 55° . Usando $\tan(35^\circ) = 0,700$ e $\tan(55^\circ) = 1,428$, determine a altura aproximada da torre, em metros e assinale a alternativa CORRETA.

- (A) A altura aproximada é 44,2 m.
- (B) A altura aproximada é 54,9 m.
- (C) A altura aproximada é 49,6 m.
- (D) A altura aproximada é 57,1 m.

Questão 22

Os tempos de atendimento (minutos) foram agrupados em classes com frequência: 0 - 10 (6), 10 - 20 (14), 20 - 30 (20), 30 - 40 (10). Usando pontos médios, assinale a alternativa que indica CORRETAMENTE qual é a variância populacional aproximada, em min^2 ?

- (A) Aproximadamente 77,25 min^2 .
- (B) Aproximadamente 85,76 min^2 .
- (C) Aproximadamente 70,00 min^2 .
- (D) Aproximadamente 91,00 min^2 .

Questão 23

Um sólido é um prisma reto de base triangular equilátera de lado 10 cm e altura 18 cm. Do interior, remove-se totalmente uma pirâmide reta de base quadrada de lado 6 cm e altura 12 cm. Usando $\sqrt{3} = 1,732$, determine o volume final, em cm^3 , aproximado a uma casa decimal e assinale a alternativa **CORRETA**.

- (A) O volume final é 648,4 cm^3 .
- (B) O volume final é 635,4 cm^3 .
- (C) O volume final é 620,4 cm^3 .
- (D) O volume final é 612,4 cm^3 .

Questão 24

Uma empresa compara duas projeções de receita (em milhares de reais), dadas por $R_1(x) = -2x + 180$ e $R_2(x) = -x^2 + 18x + 80$, com $x \geq 0$ (em milhares de unidades). Determine em qual valor de x as duas projeções se igualam e assinale a alternativa **CORRETA**.

- (A) Em $x = 8$.
- (B) Em $x = 12$.
- (C) Em $x = 10$.
- (D) Em $x = 6$.

Questão 25

Uma clínica realiza coletas provenientes de dois setores fixos: o setor A responde por 60% das amostras e o setor B por 40%, mantendo-se essa mesma proporção em todas as coletas realizadas ao longo do tempo. A probabilidade de uma amostra estar contaminada é de 3% quando proveniente do setor A e de 7% quando proveniente do setor B.

As amostras são independentes entre si, e cada nova coleta preserva a mesma mistura de setores (60% de A e 40% de B), sem qualquer influência do resultado anterior.

Sabe-se que uma amostra sorteada apresentou contaminação. Considerando que a próxima amostra será escolhida de forma independente e sob as mesmas proporções de origem, determine a probabilidade de essa nova amostra também estar contaminada. Assinale a alternativa **CORRETA**.

- (A) A probabilidade é de 5,4%.
- (B) A probabilidade é de 4,12%.
- (C) A probabilidade é de 4,6%.
- (D) A probabilidade é de 4,87%.

Questão 26

Um drone parte de um ponto A localizado na origem de um sistema cartesiano espacial. Inicialmente, ele sobe verticalmente 24 metros em linha reta até o ponto B. Em seguida, desloca-se 6 metros em linha reta, paralelamente ao eixo x, no sentido leste, até o ponto C. Por fim, desloca-se 8 metros em linha reta, paralelamente ao eixo y, no sentido norte, até o ponto D,

conforme ilustrado na imagem abaixo.

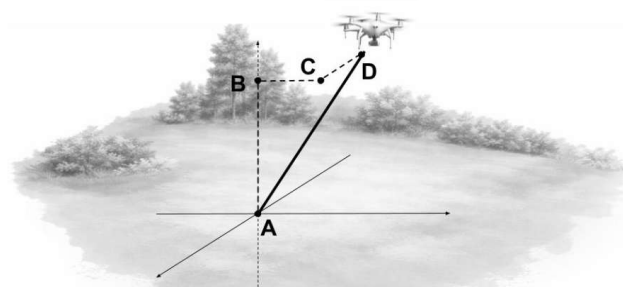


Imagem meramente ilustrativa

Calcule a distância, em linha reta, entre os pontos A e D e assinale a alternativa **CORRETA**.

- (A) A distância entre A e D é de 22 metros.
- (B) A distância entre A e D é de 24 metros.
- (C) A distância entre A e D é de 26 metros.
- (D) A distância entre A e D é de 25 metros.

Questão 27

Um sinal é modelado por $s(t) = \cos(2t - \pi/3)$, com t em segundos. O sincronismo usa a menor solução positiva de $s(t) = 0$. Analise as assertivas e classifique como verdadeira (V) ou falsa (F).

- () A menor solução positiva é $t = 5\pi/12$.
- () O período do sinal é π .
- () Em $t = \pi/6$, o valor de $s(t)$ é 1.
- () A amplitude do sinal é 2.

A sequência **CORRETA**, de cima para baixo, é:

- (A) V, V, V, F.
- (B) V, F, F, V.
- (C) F, V, V, F.
- (D) F, V, V, V.

Questão 28

Um modelo de desempenho é dado por $f(x) = x^3 - 6x^2 + 9x + 4$, com $x \geq 0$. A equipe quer classificar crescimento e decrescimento para definir faixas de operação automática.

- I. f é crescente em $(0, 1)$ e decrescente em $(1, 3)$.
- II. f é decrescente em $(0, 1)$ e crescente em $(1, 3)$.
- III. f é crescente em $(3, +\infty)$.
- IV. f tem ponto de inflexão em $x = 2$.

Está **CORRETO** o que se afirma em:

- (A) I, III e IV apenas.
- (B) II, III e IV apenas.
- (C) I e III apenas.
- (D) II e III apenas.

Questão 29

Em um quadrilátero ABCD, o ângulo em B é reto e os lados do triângulo ABC são $AB = 6$ e $BC = 7$. A diagonal AC é usada como referência de montagem. Encontre o comprimento de AC e assinale a alternativa **CORRETA**.

- (A) O comprimento de AC é $\sqrt{97}$ m.
- (B) O comprimento de AC é $\sqrt{109}$ m.
- (C) O comprimento de AC é $\sqrt{93}$ m.
- (D) O comprimento de AC é $\sqrt{85}$ m.

Questão 30

A função real é $g(x) = (x - 2)(x + 1)^2(3 - x)$. O sistema alerta A quando $g(x) > 0$ e alerta B quando $g(x) < 0$. De acordo com essas informações, analise as afirmações abaixo

- I. O zero $x = -1$ tem multiplicidade 2.
- II. $g(x) < 0$ no intervalo $(-1, 2)$.
- III. $g(x) > 0$ no intervalo $(2, 3)$.
- IV. $g(x) > 0$ no intervalo $(3, +\infty)$.

Está **CORRETO** o que se afirma em:

- (A) I, II e III apenas.
- (B) I, III e IV apenas.
- (C) II e IV apenas.
- (D) I e III apenas.

Questão 31

A quantidade de acessos diários ao portal de um órgão público em 9 dias foi: 120, 180, 150, 210, 150, 300, 180, 150, 210. Para entregar um relatório sobre a funcionalidade do portal, os técnicos precisam demonstrar a mediana e a moda destas quantidades. Determine quais são esses valores e assinale a alternativa **CORRETA**.

- (A) A mediana é 210 e a moda é 150.
- (B) A mediana é 150 e a moda é 180.
- (C) A mediana é 180 e a moda é 180.
- (D) A mediana é 180 e a moda é 150.

Questão 32

Três rotinas ocorrem em ciclos de 48, 60 e 84 minutos. A coordenação precisa do MMC para prever coincidências e do MDC para simplificar razões.

- I. O $\text{MMC}(48, 60, 84)$ é 1.680.
- II. O $\text{MDC}(48, 84)$ é 16.
- III. A primeira coincidência após o início ocorre em 28 horas.
- IV. A fração $60/84$ na forma irredutível é $5/7$.

Está **CORRETO** o que se afirma em:

- (A) II e IV apenas.

- (B) I e II apenas.
- (C) I, III e IV apenas.
- (D) I, II e IV apenas.

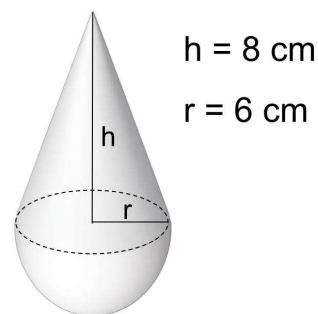
Questão 33

No plano cartesiano, o ponto $P = (2, -5)$ é submetido, nessa ordem, a três transformações sucessivas. Primeiro, faz-se a reflexão de P em relação à reta $y = x$. Em seguida, a imagem obtida sofre uma rotação de 90° no sentido horário em torno do ponto $C = (1, -1)$. Por fim, aplica-se uma translação pelo vetor determinado pela diferença entre os pontos $Q = (4, 3)$ e $R = (-2, 1)$. Determine as coordenadas do ponto final e assinale a alternativa **CORRETA**.

- (A) As coordenadas do ponto final são $(10, 7)$.
- (B) As coordenadas do ponto final são $(11, 5)$.
- (C) As coordenadas do ponto final são $(9, 6)$.
- (D) As coordenadas do ponto final são $(8, 9)$.

Questão 34

Uma peça metálica é formada por um hemisfério de raio 6 cm colado a um cone reto de raio 6 cm e altura 8 cm, pela base circular comum, conforme imagem abaixo.



Assim, determine a área externa total desta peça e assinale a alternativa **CORRETA**. (considere $\pi = 3,14$)

- (A) A área externa total é $344,19 \text{ cm}^2$.
- (B) A área externa total é $414,48 \text{ cm}^2$.
- (C) A área externa total é $128,96 \text{ cm}^2$.
- (D) A área externa total é $521,45 \text{ cm}^2$.

Questão 35

Uma plataforma cobra $C(x)$ em reais, por consumo mensal x (em GB), com a seguinte regra: $C(x) = 40$ para $0 \leq x \leq 10$; $C(x) = 40 + 3(x - 10)$ para $10 < x \leq 30$; $C(x) = 100 + 2(x - 30)$ para $x > 30$. Um usuário consumiu 45 GB. Qual das alternativas abaixo indica **CORRETAMENTE** o valor que foi cobrado.

- (A) R\$ 120,00.
- (B) R\$ 125,00.
- (C) R\$ 135,00.
- (D) R\$ 130,00.

Questão 36

Um capital de R\$ 8.000,00 pode ser aplicado por 9 meses em duas modalidades: A com juros simples de 2,2% ao mês e B com juros compostos de 2,0% ao mês. Analise as assertivas e classifique como verdadeira (V) ou falsa (F).

- () O montante na modalidade A é R\$ 9.584,00.
() O montante na modalidade B é aproximadamente R\$ 9.384,20.
() A modalidade A gera montante maior do que a modalidade B.
() A taxa efetiva total da modalidade B em 9 meses é aproximadamente 21,62%.

A sequência CORRETA, de cima para baixo, é:

- (A) F, V, V, F.
(B) V, V, F, V.
(C) V, F, V, V.
(D) V, F, V, F.

Questão 37

Durante a etapa de calibração de um sensor angular, registrou-se um ângulo θ pertencente ao 2º quadrante, cujo seno é igual a $3/5$. Para a determinação das demais razões trigonométricas, deve-se utilizar a identidade fundamental $\sin^2(\theta) + \cos^2(\theta) = 1$, obtendo-se o valor de $\cos(\theta)$ a partir dessa relação e considerando o sinal adequado ao quadrante indicado.

Com base nisso, calcule a expressão $E = 2 * \cos(\theta) + \tan(\theta)$, observando que, no 2º quadrante, o cosseno e a tangente são negativos. Determine o valor numérico de E.

Assinale a alternativa CORRETA

- (A) O valor de E é -1,25.
(B) O valor de E é -2,35.
(C) O valor de E é 2,35.
(D) O valor de E é 1,25.

Questão 38

O tempo T (em horas) para avaliar n itens é diretamente proporcional a n e inversamente proporcional ao número m de avaliadores, com produtividade igual. Em um teste, 4 avaliadores analisaram 360 itens em 6 horas.

- I. A constante k do modelo $T = k * (n / m)$ vale $1/15$.
II. Com 6 avaliadores, 540 itens exigem 6 horas.
III. Com 360 itens, dobrar m reduz T à metade.
IV. Se n triplica e m triplica, então T triplica.

Está CORRETO o que se afirma em:

- (A) I e III apenas.
(B) I, III e IV apenas.
(C) I, II e III apenas.

- (D) II e III apenas.

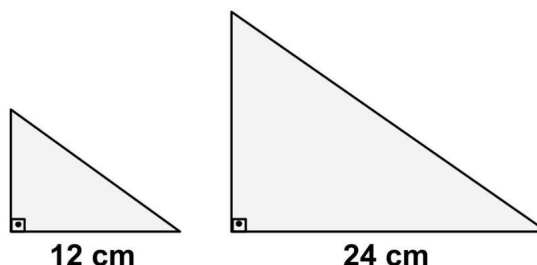
Questão 39

Um serviço reajusta seu preço em 12% e, no mês seguinte, aplica desconto de 10% sobre o preço reajustado. O preço inicial era R\$ 250,00. Determine a variação percentual líquida em relação ao preço inicial e assinale a alternativa CORRETA.

- (A) A variação líquida foi uma redução de 0,9%.
(B) A variação líquida foi um aumento de 0,8%.
(C) A variação líquida foi um aumento de 1,2%.
(D) A variação líquida foi um aumento de 2,3%.

Questão 40

Um logotipo usa um triângulo com lados 9 cm, 12 cm e 15 cm. Uma ampliação produz um triângulo semelhante em que o lado correspondente ao de 12 cm passa a medir 24 cm, conforme representado na imagem abaixo.



Assim, qual das alternativas abaixo indica CORRETAMENTE a área do triângulo ampliado?

- (A) A área do triângulo ampliado é 240 cm².
(B) A área do triângulo ampliado é 200 cm².
(C) A área do triângulo ampliado é 216 cm².
(D) A área do triângulo ampliado é 180 cm².

Questão 41

A Base Nacional Comum Curricular (BNCC) estabelece dez Competências Gerais para a Educação Básica. Sem considerar jurisprudência, doutrina ou quaisquer outras fontes, e com base exclusivamente no texto da BNCC, assinale a alternativa CORRETA que corresponda à Competência Geral relacionada à Cultura Digital.

- (A) Valorizar a diversidade de saberes e experiências culturais, realizando escolhas alinhadas ao projeto de vida e ao exercício da cidadania.
(B) Compreender, utilizar e criar tecnologias digitais de forma crítica, ética e reflexiva, produzindo conhecimentos e exercendo protagonismo nas práticas sociais.
(C) Argumentar com base em fatos, dados e informações confiáveis, formulando e defendendo ideias que promovam direitos humanos e consciência socioambiental.

- (D) Valorizar e fruir manifestações artísticas e culturais, participando de práticas diversificadas da produção artístico-cultural em diferentes contextos.

Questão 42

Os Conselhos Escolares constituem instâncias colegiadas compostas por representantes da comunidade escolar e da comunidade local, com atribuições de natureza político-pedagógica, administrativa e financeira, no âmbito da unidade escolar. Configuram-se como instrumentos fundamentais para a efetivação da gestão democrática do ensino público.

Fonte: BRASIL. Ministério da Educação. Secretaria de Educação Básica. Conselhos escolares: democratização da escola e construção da cidadania. Brasília, DF: Ministério da Educação, Secretaria de Educação Básica, 2004.

Sobre os Conselhos Escolares, julgue os itens a seguir como Verdadeiros (V) ou Falsos (F):

() Caracterizam-se como espaço de participação institucionalizada, no qual diferentes segmentos da comunidade escolar intervêm na definição de prioridades, no acompanhamento das ações pedagógicas e na aplicação dos recursos financeiros, fortalecendo a corresponsabilidade na gestão da escola.

() Embora promovam a participação da comunidade escolar, os Conselhos Escolares não possuem natureza deliberativa, restringindo-se à função consultiva e ao acompanhamento das decisões previamente definidas pela equipe gestora.

() Atuam como instância articuladora do Projeto Político-Pedagógico, contribuindo para a construção coletiva de metas, diretrizes e estratégias institucionais alinhadas aos princípios da gestão democrática.

Assinale a alternativa com a sequência CORRETA de cima para baixo.

- (A) F, F, V.
(B) V, F, V.
(C) F, V, F.
(D) V, V, F.

Questão 43

De acordo com o Decreto Federal nº 11.556/2023, que institui o Compromisso Nacional Criança Alfabetizada, e considerando exclusivamente os princípios previstos no art. 3º do referido decreto, sem considerar jurisprudência, doutrina ou outras fontes, analise os itens a seguir:

- I. A valorização dos profissionais da educação infantil e dos anos iniciais do ensino fundamental.
II. A promoção individual pessoal, proporcionando o bem-estar humano e a valorização de cada ser.
III. O respeito à liberdade, a promoção da tolerância, o reconhecimento e a valorização da diversidade.

É CORRETO o que se afirma em:

- (A) I e III, apenas.
(B) II, apenas.
(C) II e III, apenas.
(D) I, II e III.

Questão 44

Nos termos da Resolução CNE/CEB nº 07/2010, que fixa as Diretrizes Curriculares Nacionais para o Ensino Fundamental de 9 anos, e sem considerar jurisprudência, doutrina ou quaisquer outras fontes, o art. 5º estabelece o direito que se constitui como fundamento maior dessas Diretrizes. Assinale a alternativa CORRETA.

- (A) Direito à progressão continuada independentemente da consolidação das aprendizagens essenciais.
(B) Direito à aprendizagem formal estruturada com base em conteúdos curriculares previamente definidos pelos sistemas de ensino.
(C) Direito à formação técnica profissional integrada ao ensino fundamental, condicionada ao desempenho mínimo anual do estudante.
(D) Direito à educação, entendido como direito inalienável do ser humano e condição para o exercício da cidadania.

Questão 45

O Projeto Político-Pedagógico (PPP) constitui instrumento orientador da organização do trabalho escolar, articulando dimensões pedagógicas, normativas e sociopolíticas. Quando concebido em perspectiva democrática, sua elaboração envolve a participação da comunidade escolar e a definição coletiva de prioridades e compromissos institucionais. Com base nessa compreensão, assinale a alternativa CORRETA.

- (A) A construção coletiva do PPP articula a experiência profissional, a cultura da comunidade e os referenciais normativos, orientando-se por um projeto de sociedade comprometido com a ampliação da cidadania e a superação das desigualdades.
(B) A coerência entre o PPP e as Diretrizes Curriculares Nacionais assegura que a escola mantenha alinhamento às orientações do sistema de ensino, garantindo unidade pedagógica independentemente das especificidades socioculturais locais.
(C) A elaboração do PPP demanda coordenação técnica da equipe gestora e fundamentação em referenciais especializados, sendo a participação da comunidade escolar incorporada principalmente na fase de consolidação das propostas.
(D) O PPP organiza prioridades pedagógicas e administrativas da escola, estruturando metas e estratégias institucionais a partir das diretrizes educacionais vigentes e das decisões estabelecidas pelos órgãos de gestão.

Questão 46

A Resolução CNE/CP nº 2/2019, sem considerar

jurisprudência, doutrina ou quaisquer outras fontes, define as Diretrizes Curriculares Nacionais para a Formação Inicial de Professores para a Educação Básica e institui a Base Nacional Comum para a Formação Inicial de Professores da Educação Básica (BNC-Formação). Conforme o disposto no art. 2º da referida Resolução, a formação docente pressupõe o desenvolvimento, pelo licenciando, das competências gerais previstas na (I), bem como das aprendizagens essenciais a serem garantidas aos estudantes, considerando os aspectos intelectual, físico, cultural, social e emocional, tendo como perspectiva o desenvolvimento pleno da pessoa, visando à (II). Assinale a alternativa que substitui CORRETAMENTE os itens (I) e (II):

- (A) I. Base Nacional Comum Curricular – Educação Básica; II. Educação Inclusiva.
- (B) I. Base Nacional Comum Curricular – Educação Básica; II. Educação Integral.
- (C) I. Constituição da República Federativa do Brasil; II. Educação Permanente.
- (D) I. Constituição da República Federativa do Brasil; II. Educação à Distância.

Questão 47

Nos termos do art. 4º, inciso VII, da Lei nº 9.394/1996 (Lei de Diretrizes e Bases da Educação Nacional – LDB), sem considerar jurisprudência, doutrina ou quaisquer outras fontes, o dever do Estado será efetivado mediante a garantia de oferta de educação escolar regular para jovens e adultos, assegurando-se aos que forem trabalhadores condições de acesso e permanência na escola. De acordo com o referido dispositivo legal, assinale a alternativa CORRETA.

- (A) Com atendimento educacional complementar voltado ao reforço das aprendizagens básicas.
- (B) Com organização curricular flexível e possibilidade de atividades pedagógicas não presenciais.
- (C) Com características e modalidades adequadas às suas necessidades e disponibilidades específicas.
- (D) Com políticas de incentivo financeiro destinadas à permanência dos estudantes trabalhadores.

Questão 48

Nos termos da Lei nº 9.394/1996 (Lei de Diretrizes e Bases da Educação Nacional – LDB), a Educação Básica organiza-se em etapas, podendo também ser ofertada em diferentes modalidades. Considerando exclusivamente a organização em etapas da Educação Básica, julgue os itens a seguir:

- I. Ensino Fundamental.
- II. Educação de Jovens e Adultos (EJA).
- III. Educação Especial.

É CORRETO o que se afirma em:

- (A) II e III, apenas.

- (B) I, II e III.
- (C) I e II, apenas.
- (D) I, apenas.

Questão 49

A qualidade do ensino resulta de uma gestão escolar que integra suas diferentes dimensões. A literatura educacional destaca que a administração escolar deve articular as dimensões política e pedagógica, reconhecendo que o trabalho da gestão se organiza em dimensões que estruturam o cotidiano da escola. Tradicionalmente, identificam-se as dimensões administrativa, financeira e pedagógica, as quais podem receber outras nomenclaturas ao longo do tempo, mas mantêm características semelhantes. Considerando as dimensões da gestão escolar, assinale a alternativa CORRETA acerca daquela que se relaciona de forma predominante ao processo de ensino e aprendizagem:

- (A) A dimensão financeira é predominante, pois o planejamento orçamentário define as condições estruturais da aprendizagem.
- (B) A dimensão administrativa é predominante, uma vez que organiza os fluxos e rotinas escolares que sustentam o processo educativo.
- (C) Não há relação de predominância, visto que todas as dimensões possuem equivalência no processo educativo.
- (D) Há relação de predominância, sendo a dimensão pedagógica a que incide diretamente sobre o ensino e a aprendizagem.

Questão 50

Nos termos da Lei nº 14.113/2020 (Novo FUNDEB), sem considerar jurisprudência, doutrina ou quaisquer outras fontes, a distribuição dos recursos de que trata o art. 7º dar-se-á em função do número de alunos matriculados nas respectivas redes públicas de educação básica presencial. Conforme o Art. 10 da referida Lei, a complementação da União e os critérios de distribuição devem observar diferenças e ponderações relativas ao valor anual por aluno, considerando determinados indicadores. Dentre as opções abaixo, assinale a alternativa INCORRETA.

- (A) Nível socioeconômico dos educandos.
- (B) Nível educacional dos educandos.
- (C) Indicadores de utilização do potencial de arrecadação tributária de cada ente federado.
- (D) Indicadores de disponibilidade de recursos vinculados à educação de cada ente federado.

PROPOSTA DE REDAÇÃO

ATENÇÃO! A redação deverá conter, no mínimo, 20 (vinte) e, no máximo, 30 (trinta) linhas. O texto deverá ser manuscrito, em letra legível, observando-se as normas da língua portuguesa padrão.

TEXTO DE REFERÊNCIA:

O Projeto Político-Pedagógico (PPP) é um instrumento fundamental para a organização do trabalho pedagógico da escola, pois orienta suas ações, objetivos, práticas educativas e identidade institucional. Sua elaboração deve ocorrer de forma coletiva, envolvendo gestores, professores, alunos, famílias e demais membros da comunidade escolar, de modo a refletir a realidade e as necessidades da instituição.

Durante o processo de construção do PPP de uma determinada escola, alguns professores relataram dificuldades que comprometiam a qualidade do trabalho. Entre os problemas apontados, destacam-se: a baixa participação da comunidade escolar no processo de elaboração; a compreensão limitada, por parte de alguns envolvidos, acerca da realidade da escola; e a sugestão de utilização de modelos prontos de PPP de outras instituições, sem a devida adaptação ao contexto local.

Diante desse cenário, redija um texto dissertativo-argumentativo, respondendo à seguinte questão:

COMO O PROCESSO DE ELABORAÇÃO DO PROJETO POLÍTICO-PEDAGÓGICO PODE SER CONDUZIDO DE FORMA PARTICIPATIVA, CONTEXTUALIZADA E EFICAZ, DE MODO A EVITAR OU MINIMIZAR OS PROBLEMAS APRESENTADOS?

Em seu texto, apresente argumentos consistentes, utilize exemplos, se julgar pertinente, e proponha possíveis estratégias para aprimorar o processo de construção do PPP.

Nº

RASCUNHO DA REDAÇÃO

1

2

3

4

5

6

7

8

9

10

11

12

13

14

15

16

17

18

19

20

21

22

23

24

25

26

27

28

29

30

RASCUNHO - NÃO DESTAQUE