

**EDITAL Nº 001/2026 DO CONCURSO PÚBLICO  
UNIFICADO PARA O MUNICÍPIO DE JATI (CE)**

**MUNICÍPIO DE JATI (CE)**

**TÉCNICO EM ENFERMAGEM**

**MANHÃ**

**Atenção: Fraudar ou tentar fraudar Concursos Públicos é Crime previsto no art. 311-A do Código Penal.**

**ORIENTAÇÕES IMPORTANTES AO CANDIDATO:**

**1. Conferência de documentos:**

- ✓ Verifique seu nome, número do documento e número de inscrição em todos os materiais entregues.
- ✓ Confira o Caderno de Questões quanto a falhas de impressão ou numeração.

**2. Cumprimento das normas:**

- ✓ O descumprimento de qualquer regra constante no Edital, Caderno de Questões ou Folha de Respostas poderá acarretar a eliminação do candidato.

**3. Folha de Respostas:**

- ✓ É o único documento válido para avaliação.
- ✓ Preencha corretamente o campo da assinatura.
- ✓ Assinale apenas uma alternativa por item.
- ✓ Utilize apenas caneta esferográfica azul ou preta.
- ✓ Devolva a Folha de Respostas preenchida e assinada ao fiscal.

**4. Divulgação de provas e gabaritos:**

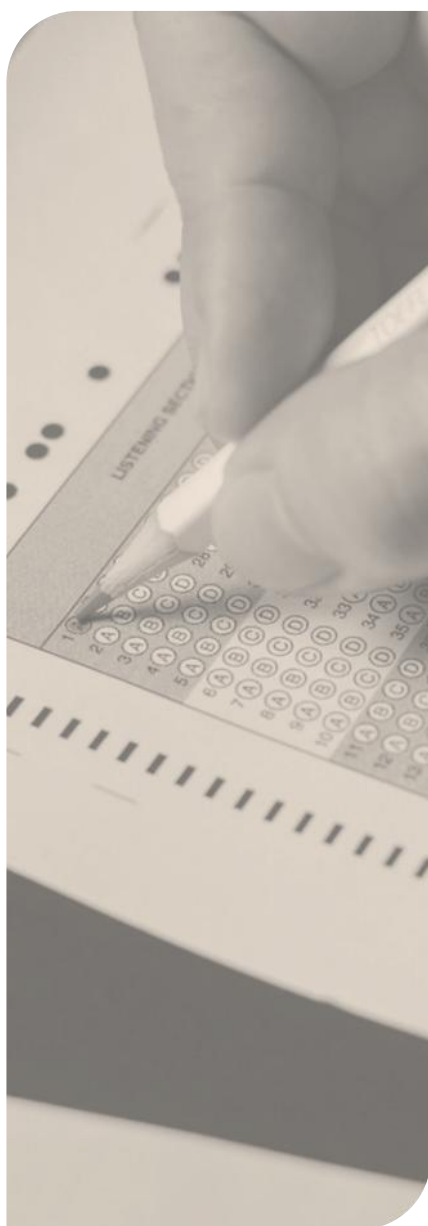
- ✓ Estarão disponíveis no site do Instituto IGEDUC ([www.igeduc.org.br](http://www.igeduc.org.br)), conforme o Edital.

**5. Condutas proibidas:**

- ✓ Manusear o Caderno de Questões antes do horário oficial.
- ✓ Comunicar-se com outros candidatos durante a prova.
- ✓ Usar aparelhos eletrônicos de qualquer tipo.
- ✓ Anotar o gabarito fora da Folha de Respostas.

**6. Exceto quando o enunciado da questão determinar o contrário, considere as seguintes regras:**

- ✓ As questões de Língua Portuguesa devem ser respondidas conforme a norma culta vigente à época da aplicação da prova; as de informática, com base na versão mais atualizada dos softwares mencionados na mesma data; e as de legislação, considerando a versão vigente e mais atual de cada lei.



## CONHECIMENTOS GERAIS

O texto seguinte servirá de base para responder às questões de 1 a 10.

### Theia: o planeta que a Terra pode ter engolido, ajudando a formar a Lua

Na próxima vez que você observar uma Lua cheia, vale lembrar de Theia. Esse é o nome dado a um planeta hipotético que pode ter colidido com a Terra ainda jovem há cerca de quatro bilhões e quinhentos milhões de anos, liberando material que deu origem à Lua. Segundo os cientistas, sem esse evento, o satélite natural permanente da Terra talvez não existisse, o que poderia ter alterado profundamente a história da vida no planeta.

A explicação mais aceita para esse processo é a hipótese do impacto gigante. De acordo com ela, um corpo com tamanho aproximado ao de Marte colidiu com a Terra, lançando detritos suficientes para que, ao se aglomerarem, formassem a Lua. Esse acontecimento teve consequências duradouras, pois a presença do satélite ajudou a estabilizar a rotação da Terra ao longo de bilhões de anos, favorecendo a manutenção de um clima relativamente estável. Sem essa influência gravitacional, as condições climáticas e meteorológicas seriam muito mais extremas, dificultando o desenvolvimento da vida.

Estudos recentes reforçaram essa hipótese ao comparar a composição química da Terra e da Lua. Pesquisas publicadas no ano passado indicam que ambos os corpos se formaram em regiões próximas durante um período caótico da formação do Sistema Solar, o que explicaria suas semelhanças químicas. Essas conclusões foram possíveis graças à análise detalhada de amostras lunares e ao avanço das técnicas de modelagem computacional.

Antes dessas descobertas, outras teorias tentaram explicar a origem da Lua. Algumas defendiam que ela se despreendeu da Terra, enquanto outras sugeriam que foi capturada pela gravidade terrestre ou que ambos os corpos se formaram juntos. As missões espaciais que trouxeram amostras da Lua, porém, mostraram que as rochas lunares apresentam sinais de formação sob calor extremo e perda de elementos voláteis, reforçando a ideia de um impacto massivo.

Um dos principais mistérios ainda sem resposta é o destino de Theia. Ao contrário de outros impactos conhecidos, esse planeta não deixou uma cratera evidente. A explicação mais provável é que ele tivesse cerca de dez por cento da massa da Terra e tenha sido amplamente absorvido após a colisão, com parte de seu material integrando a Lua. A ausência de uma assinatura química clara de Theia pode ser explicada pelo fato de ele e a Terra terem composições muito semelhantes, por suas formações na mesma região do Sistema Solar.

Apesar dos avanços, muitas perguntas permanecem. Novas missões espaciais pretendem explorar regiões pouco estudadas da Lua e trazer amostras de áreas

diferentes das já analisadas, ampliando o conhecimento sobre sua origem e evolução. Assim, embora ainda haja incertezas, a ciência indica que a Lua e a própria estabilidade do planeta devem muito a Theia e ao impacto que marcou profundamente a história do Sistema Solar.

<https://www.bbc.com/portuguese/articles/ckg19kzkje2o> .adaptado.

### Questão 01

O texto desenvolve uma explicação científica articulando conceitos, hipóteses e evidências por meio de recursos linguísticos que asseguram continuidade referencial e progressão argumentativa.

De acordo com o texto-base, é CORRETO afirmar que:

- (A) A forma pronominal "ela", empregada após a apresentação da hipótese do impacto gigante, estabelece coesão ao substituir o termo "Lua", reforçando a relação entre satélite e estabilidade climática no texto.
- (B) A expressão "esse processo" retoma a hipótese do impacto gigante, permitindo ao texto avançar sem repetir integralmente a explicação anterior, mantendo a continuidade do desenvolvimento argumentativo.
- (C) A expressão "apesar dos avanços" cria coesão por oposição lógica, mas rompe a progressão textual ao introduzir um tema desvinculado das hipóteses discutidas ao longo do desenvolvimento do texto.
- (D) A construção "essas conclusões" promove coesão catafórica, pois antecipa informações que serão desenvolvidas posteriormente, organizando a progressão do texto com base em elementos ainda não apresentados.

### Questão 02

O texto apresenta explicações científicas sobre a origem da Lua a partir de diferentes hipóteses construídas ao longo do tempo, com destaque para evidências que relacionam eventos físicos iniciais a efeitos de longa duração sobre a Terra.

De acordo com o texto-base, é CORRETO afirmar que:

- (A) O texto sugere que os avanços científicos recentes eliminaram as incertezas sobre a formação da Lua, estabelecendo uma explicação definitiva e conclusiva.
- (B) As semelhanças químicas entre Terra e Lua indicam que ambas se formaram de modo simultâneo, tornando dispensável a hipótese de uma colisão entre corpos distintos.
- (C) A formação da Lua é apresentada como resultado de um evento inicial extremo cujos efeitos se prolongaram ao influenciar a estabilidade física do planeta.

- (D) A estabilidade climática mencionada no texto decorre sobretudo das características internas da Terra, sendo a Lua apenas um elemento secundário no equilíbrio descrito.

### Questão 03

Antes dessas descobertas, outras teorias tentaram explicar a origem da Lua.

Considerando a análise sintática da oração acima, é CORRETO afirmar que:

- (A) O termo "Antes dessas descobertas" exerce função de adjunto adverbial e, por estar deslocado, altera a estrutura fundamental do predicado ao integrar-se ao verbo.
- (B) A expressão "a origem da Lua" constitui objeto direto cujo núcleo é "origem", sendo "da Lua" adjunto adnominal com valor especificador do substantivo.
- (C) O sujeito é simples, tendo como núcleo o substantivo abstrato no plural "teorias"; e o predicado é verbal.
- (D) O sujeito é simples e o predicado classifica-se como verbo-nominal, pois a expressão "a origem da Lua" exerce função de predicativo do objeto.

### Questão 04

[...] Terra ainda jovem há cerca de quatro bilhões e quinhentos milhões de anos, liberando material que deu origem "à" Lua.

Assinale a alternativa CORRETA em relação ao sinal indicativo de crase:

- (A) O acento grave justifica-se pelo fato de "Lua" ser substantivo feminino singular antecedido por numeral implícito, o que impõe a duplicidade da vogal "a" como artigo definido feminino.
- (B) A crase é empregada por se tratar de locução adverbial feminina de lugar singular, equivalente a "ao espaço", sendo obrigatória diante de nomes próprios astronômicos.
- (C) O acento indicativo de crase ocorre porque o verbo "dar" rege a preposição "a" e o substantivo "Lua" admite artigo feminino, resultando na fusão de "a" + "a".
- (D) A crase é obrigatória porque todos os nomes próprios femininos que designam corpos celestes exigem artigo, independentemente da regência do termo anterior.

### Questão 05

A explicação mais provável é que ele "tivesse" cerca de dez por cento da massa da Terra e "tenha sido" amplamente absorvido após a colisão.

Considerando a conjugação de tempo e modo dos verbos destacados, é CORRETO afirmar que:

- (A) "Tivesse" está no pretérito imperfeito do indicativo, e "tenha sido" encontra-se no pretérito perfeito do indicativo em forma composta passiva analítica.
- (B) "Tivesse" está no pretérito imperfeito do subjuntivo, e "tenha sido" é forma composta do modo subjuntivo: verbo auxiliar no presente do subjuntivo e particípio.
- (C) Ambos os verbos estão no modo indicativo, sendo "tivesse" forma simples de passado e "tenha sido" construção composta com valor de passado perfeito estruturado no indicativo..
- (D) "Tivesse" corresponde ao futuro do subjuntivo, e "tenha sido" constitui locução verbal nominal formada por verbo de ligação e particípio com valor atributivo em estrutura subordinada.

### Questão 06

Sem essa influência gravitacional, as condições climáticas e meteorológicas seriam muito mais extremas, dificultando o desenvolvimento "da vida".

Considerando o termo destacado, de acordo com a análise das classes de palavras envolvidas em sua constituição, é CORRETO afirmar que:

- (A) Configura uma locução adjetiva, pois expressa valor semântico equivalente a um adjetivo simples que caracteriza o substantivo abstrato e simples "desenvolvimento".
- (B) Classifica-se como locução prepositiva, pois a sequência "da" introduz relação obrigatória entre dois substantivos de natureza abstrata.
- (C) Corresponde a uma locução nominal, uma vez que resulta da união fixa entre dois vocábulos que funcionam como um único substantivo de características abstratas.
- (D) Trata-se de um sintagma nominal preposicionado formado pela contração da preposição "de" com o artigo definido feminino "a", seguida do substantivo "vida".

### Questão 07

"Assim, embora ainda haja incertezas", a ciência indica que a Lua e a própria estabilidade do planeta devem muito a Theia.

Considerando a análise sintática do trecho destacado, é CORRETO afirmar que:

- (A) O termo "incertezas" exerce função de sujeito posposto, o que justifica a flexão singular de "haja" por concordância com o núcleo mais próximo na estrutura analisada.
- (B) A forma verbal "haja" concorda com o substantivo "incertezas", que funciona como sujeito simples da oração subordinada concessiva presente no período analisado.
- (C) O verbo "haja" assume valor de ligação, tendo "incertezas" como predicativo do sujeito implícito na oração concessiva presente no período analisado.

- (D) O verbo "haja" é impessoal, empregado com sentido de "existir", logo a oração não apresenta sujeito sintático na estrutura analisada no período destacado.

### Questão 08

O texto aborda aspectos explicativos e interpretativos sobre a formação da Lua, destacando tanto as evidências científicas disponíveis quanto os limites atuais do conhecimento sobre esse processo.

De acordo com o texto-base, é CORRETO afirmar que:

- (A) O desaparecimento de Theia representa uma falha definitiva da hipótese do impacto gigante, uma vez que a ciência não conseguiu localizar evidências materiais diretas desse planeta.
- (B) A semelhança entre a Terra e planetas vizinhos é mencionada apenas de forma ilustrativa, sem relação com a dificuldade de identificar a contribuição de Theia na formação da Lua.
- (C) A ausência de vestígios claros de Theia é explicada pela possibilidade de sua assimilação pela Terra e pela semelhança composicional entre os corpos envolvidos.
- (D) As missões espaciais futuras são apresentadas como capazes de encerrar as incertezas sobre a formação da Lua, substituindo as hipóteses atuais por explicações conclusivas.

### Questão 09

Pesquisas publicadas no ano passado indicam que ambos os corpos se formaram em regiões próximas durante um período caótico da formação do Sistema Solar, o que explicaria suas semelhanças químicas.

Considerando a sintaxe do período acima, é CORRETO afirmar que:

- (A) O período apresenta predicado verbo-nominal na oração principal, pois o verbo "indicam" atribui simultaneamente ação e estado ao sujeito "pesquisas publicadas no ano passado".
- (B) A expressão "o que explicaria suas semelhanças químicas" constitui oração subordinada adjetiva explicativa referente ao conteúdo da oração anterior.
- (C) A oração iniciada por "que ambos os corpos se formaram" exerce função de oração subordinada adjetiva restritiva, especificando o termo "pesquisas".
- (D) O segmento "durante um período caótico da formação do Sistema Solar" constitui oração subordinada adverbial temporal reduzida de infinitivo, integrando-se sintaticamente ao verbo "formaram".

### Questão 10

As missões espaciais que trouxeram amostras da Lua, porém, mostraram "que" as rochas lunares apresentam sinais de formação sob calor extremo.

Considerando o vocábulo destacado, de acordo com o

emprego das classes de palavras, é CORRETO afirmar que:

- (A) O termo "que" classifica-se como conjunção subordinativa causal, pois introduz a causa do fato expresso por "mostraram", estabelecendo relação lógica entre as orações com base em valor semântico explicativo.
- (B) O vocábulo "que" exerce função de pronome relativo, pois retoma o substantivo "amostras" e estabelece relação entre as orações, funcionando como elemento de coesão referencial no encadeamento do período.
- (C) O termo "que" classifica-se como conjunção integrante, pois introduz oração subordinada que completa o verbo "mostraram", exercendo função de objeto direto e sem retomar termo antecedente no período.
- (D) O vocábulo "que" desempenha função de partícula de realce, podendo ser omitido sem prejuízo sintático, pois sua presença não interfere na estrutura argumental do verbo "mostraram" no período analisado.

### Questão 11

Os computadores do laboratório de uma instituição de ensino utilizam tanto o Windows quanto distribuições Linux. Os alunos precisam salvar arquivos em pastas específicas, instalar atualizações disponibilizadas pelo setor de TI e utilizar ferramentas básicas do sistema para organizar documentos e executar programas. Considerando esse contexto e conhecimentos sobre sistemas operacionais (Windows e Linux) e uso de aplicativos e ferramentas digitais, assinale a alternativa CORRETA:

- (A) No Windows, o Gerenciador de Tarefas permite visualizar programas em execução e encerrar processos quando necessário; no Linux, ferramentas como o Monitor do Sistema ou comandos no terminal podem desempenhar função semelhante.
- (B) No Windows, as atualizações do sistema dependem exclusivamente da reinstalação completa do sistema operacional, não havendo mecanismo próprio de atualização periódica.
- (C) No Linux, arquivos e pastas só podem ser manipulados por meio de comandos digitados no terminal, não sendo possível realizar tais operações por interface gráfica.
- (D) Em ambos os sistemas, a organização de arquivos é feita apenas na memória RAM, não havendo estrutura hierárquica de diretórios para armazenamento permanente.

### Questão 12

A equipe administrativa de uma instituição passou a utilizar com maior frequência serviços baseados na Internet para envio de comunicados aos responsáveis, acesso ao sistema acadêmico on-line e preenchimento

de formulários eletrônicos. Durante uma reunião, surgiram dúvidas sobre o funcionamento dos navegadores e do correio eletrônico. Analise as afirmativas a seguir:

I. O navegador de Internet interpreta códigos como HTML e exibe páginas da web ao usuário, permitindo também o uso de extensões que ampliam funcionalidades, conforme a configuração adotada.

II. O endereço eletrônico iniciado por "https" indica que há utilização de protocolo com camada de segurança, o que contribui para proteger dados transmitidos entre o navegador e o servidor.

III. No uso de e-mail, os campos "Cc" e "Cco" possuem finalidades distintas, sendo que o "Cco" tende a ocultar os destinatários adicionais dos demais receptores da mensagem.

IV. Cookies armazenados pelo navegador podem guardar preferências de navegação, mas também podem ser gerenciados ou excluídos nas configurações do próprio programa.

V. O envio de anexos por e-mail dispensa cuidados adicionais, pois os provedores de correio eletrônico realizam verificação integral de qualquer arquivo malicioso antes da entrega.

Assinale a alternativa CORRETA:

- (A) Apenas as afirmativas I, II, III e IV são verdadeiras.
- (B) Apenas as afirmativas I, III e V são verdadeiras.
- (C) Apenas as afirmativas II, IV e V são verdadeiras.
- (D) As afirmativas I, II, III, IV e V são verdadeiras.

### Questão 13

Um analista está organizando um relatório anual que reúne textos descritivos, tabelas com dados orçamentários e uma apresentação para exposição em audiência pública. Durante o trabalho, foi utilizado editor de texto, planilha eletrônica e software de apresentações. Considerando situações comuns no uso desses aplicativos, analise as assertivas abaixo e assinale V (verdadeira) ou F (falsa):

( ) Em editores de texto, recursos como estilos e formatação automática podem auxiliar na padronização de títulos e subtítulos ao longo de um documento extenso.

( ) Em planilhas eletrônicas, fórmulas iniciam-se, em geral, pelo sinal de igual (=), permitindo realizar cálculos com base nos valores inseridos nas células.

( ) Ao inserir um gráfico em uma planilha, a representação visual tende a ser atualizada quando os dados de origem são alterados, conforme o tipo de vínculo mantido com a tabela.

( ) Em programas de apresentação, o uso do slide mestre pode contribuir para uniformizar elementos visuais, como logotipo e padrão de fonte, em vários slides.

( ) A simples digitação de valores numéricos em uma planilha garante que o conteúdo será tratado como dado válido para qualquer operação estatística, independentemente do formato aplicado à célula.

( ) Em editores de texto, é possível inserir tabelas para organizar informações, recurso que pode ser empregado inclusive na elaboração de relatórios administrativos.

Assinale a alternativa que apresenta a sequência CORRETA, de cima para baixo:

- (A) V, F, V, V, V, F.
- (B) V, V, F, V, F, F.
- (C) V, V, V, V, F, V.
- (D) F, V, V, F, V, V.

### Questão 14

Em uma repartição, os servidores utilizam e-mail institucional, planilhas compartilhadas e aplicativos de armazenamento em nuvem para organizar documentos administrativos que contêm dados pessoais de cidadãos. O setor de TI orientou a equipe sobre boas práticas de segurança da informação e proteção de dados. Considerando essa situação e os princípios básicos de segurança da informação e uso adequado de ferramentas digitais, assinale a alternativa CORRETA:

- (A) A instalação de antivírus torna desnecessária a realização de backups periódicos, já que a proteção contra malware impede perda de dados em qualquer circunstância operacional previsível ou imprevisível ao longo do tempo independentemente de falhas humanas, técnicas, sistêmicas ou eventos externos críticos e inevitáveis.
- (B) O compartilhamento de planilhas contendo dados pessoais deve ocorrer apenas com usuários autorizados, devendo ser configurado, nas ferramentas de nuvem, com restrição de acesso por autenticação robusta (incluindo múltiplos fatores), controle de permissões granulares e mecanismos de monitoramento e auditoria contínua.
- (C) A utilização de senha simples facilita o acesso rápido aos sistemas e não compromete significativamente a segurança quando os arquivos estão armazenados em nuvem institucional com protocolos internos básicos de proteção adicional devidamente padronizados, documentados e amplamente reconhecidos como suficientes em todos os contextos operacionais.
- (D) O envio de dados pessoais por e-mail dispensa qualquer cuidado adicional quando realizado dentro da própria organização, pois o ambiente interno elimina riscos relevantes previamente identificados e formalmente aceitos em conformidade com diretrizes institucionais amplamente adotadas e consideradas suficientes.

### Questão 15

Uma secretaria pretende reorganizar a forma como

armazena seus documentos digitais, relatórios e planilhas. Atualmente, os arquivos ficam salvos apenas nos computadores individuais dos servidores. A equipe de TI sugeriu a adoção de soluções de armazenamento em nuvem para ampliar a disponibilidade das informações e facilitar o acesso controlado entre os setores. Considerando conceitos básicos de armazenamento de dados e computação em nuvem, assinale a alternativa CORRETA.

- (A) Ao utilizar serviços de computação em nuvem, os dados podem ser armazenados em infraestrutura remota acessível pela internet, permitindo compartilhamento controlado conforme permissões definidas pelo administrador.
- (B) O armazenamento em nuvem consiste, necessariamente, na guarda de arquivos em um único servidor físico externo centralizado e dedicado exclusivo, acessado exclusivamente por meio de download manual.
- (C) A adoção de armazenamento em nuvem elimina a necessidade de qualquer política de segurança ou controle de acesso, pois os provedores garantem proteção integral automática, contínua, irrestrita e totalmente infalível das informações.
- (D) A computação em nuvem restringe-se ao armazenamento de arquivos, não envolvendo processamento, execução de sistemas ou uso de aplicações online em ambientes externos compartilhados e dinâmicos altamente controlados, isolados e tecnicamente limitados.

### Questão 16

Em uma escola pública, a equipe administrativa passou a utilizar um sistema digital para cadastrar alunos e responsáveis, armazenando informações como nome, endereço, telefone e histórico escolar. Durante uma reunião, discutiu-se a necessidade de adequar os procedimentos internos às normas de proteção de dados pessoais. Considerando princípios da ética no uso da informação e disposições gerais da Lei nº 13.709/2018 (Lei Geral de Proteção de Dados – LGPD), assinale a alternativa CORRETA:

- (A) A coleta e o tratamento de dados pessoais podem ocorrer quando houver finalidade legítima e informada ao titular, devendo-se limitar o uso das informações ao propósito declarado.
- (B) O consentimento do titular torna desnecessária qualquer outra medida de segurança da informação, pois transfere integralmente a responsabilidade pelo uso dos dados ao próprio titular.
- (C) A LGPD aplica-se apenas a empresas privadas, não alcançando órgãos públicos que utilizem dados exclusivamente para fins administrativos internos.
- (D) Uma vez armazenados em sistema protegido por senha, os dados pessoais podem ser compartilhados livremente entre servidores da instituição, independentemente da necessidade funcional.

### Questão 17

Em uma escola pública, o laboratório de informática passou por manutenção após apresentar lentidão em diversos computadores. Durante a vistoria, o técnico identificou problemas relacionados tanto a componentes físicos quanto a programas instalados nas máquinas. Para orientar a equipe administrativa, ele explicou diferenças entre hardware e software, bem como suas funções no funcionamento do sistema. Considerando esse contexto, analise as afirmativas a seguir:

- I. O processador (CPU) é um componente de hardware responsável pela execução de instruções e pelo processamento de dados.
- II. A memória RAM armazena dados de forma permanente, mesmo após o desligamento do computador.
- III. O sistema operacional é classificado como software e atua como intermediário entre o usuário e os componentes físicos do computador.
- IV. Dispositivos como teclado, mouse e monitor são considerados periféricos de entrada e/ou saída, integrando a estrutura física do equipamento.
- V. Um programa antivírus é exemplo de hardware voltado à proteção contra ameaças digitais.

Assinale a alternativa CORRETA:

- (A) Apenas as afirmativas I, II e V são verdadeiras.
- (B) Apenas as afirmativas II, III e IV são verdadeiras.
- (C) Apenas as afirmativas I, III e IV são verdadeiras.
- (D) Apenas as afirmativas I, III, IV e V são verdadeiras.

### Questão 18

O técnico responsável pelos computadores de uma escola, recebeu a tarefa de instalar um novo editor de textos gratuito, atualizar o navegador de Internet já existente e verificar se os programas instalados estão funcionando corretamente após as mudanças. Durante o processo, ele deve observar boas práticas relacionadas à instalação e manutenção de softwares. Com base nessa situação, assinale a alternativa CORRETA:

- (A) Para garantir melhor desempenho, recomenda-se instalar múltiplos antivírus simultaneamente, mesmo que executem verificações em tempo real de forma contínua, redundante, paralela e complementar em todos os sistemas operacionais disponíveis.
- (B) A instalação de programas deve ser realizada, preferencialmente, a partir de fontes confiáveis, como o site oficial do desenvolvedor ou repositórios reconhecidos, verificando-se a compatibilidade com o sistema operacional antes da execução do instalador.
- (C) Após instalar um software, não há necessidade de reiniciar o sistema, já que os sistemas operacionais atuais aplicam todas as alterações automaticamente, sem exceções em qualquer cenário técnico possível e em todos os ambientes computacionais existentes.

(D) Atualizações de software podem ser ignoradas quando o programa já estiver funcionando, pois normalmente não interferem em aspectos críticos relevantes e sensíveis de segurança ou desempenho operacional contínuo adequado.

### Questão 19

Durante treinamento interno os colaboradores receberam orientações sobre navegação na Internet, uso de navegadores e boas práticas relacionadas ao correio eletrônico institucional. O instrutor destacou aspectos técnicos sobre protocolos, segurança e funcionamento dos aplicativos utilizados no cotidiano de trabalho. Considerando esse contexto, analise as assertivas a seguir e assinale V (Verdadeiro) ou F (Falso):

( ) O protocolo HTTPS é uma variação do HTTP que utiliza mecanismos de criptografia para proteger os dados transmitidos entre o navegador e o servidor.

( ) Navegadores armazenam arquivos temporários e cookies, que podem influenciar na experiência de navegação e no desempenho de carregamento de páginas.

( ) O protocolo SMTP está associado ao envio de mensagens eletrônicas, enquanto POP3 e IMAP são usualmente empregados no recebimento de e-mails.

( ) O modo de navegação anônima impede que o provedor de acesso à Internet registre os sites visitados pelo usuário.

( ) Endereços de e-mail possuem estrutura padronizada, composta por identificador do usuário, símbolo "@" e domínio associado ao servidor de correio.

( ) Anexos recebidos por e-mail, mesmo quando provenientes de remetentes conhecidos, podem representar riscos caso contenham arquivos executáveis ou links maliciosos.

Assinale a alternativa que apresenta a sequência CORRETA, de cima para baixo.

- (A) F, V, F, V, V, F.
- (B) V, V, V, F, V, V.
- (C) V, V, F, F, V, F.
- (D) V, F, V, F, V, V.

### Questão 20

Um posto de atendimento ao cidadão implantou um sistema informatizado para registrar atendimentos realizados à população. Os computadores estão conectados em rede local, permitindo que diferentes setores acessem um banco de dados centralizado onde as informações são armazenadas. Com base em noções básicas de redes de computadores e banco de dados, analise as afirmativas a seguir.

I. Em uma rede local (LAN), os computadores podem compartilhar recursos, como arquivos e impressoras, desde que estejam interligados por dispositivos como switches e configurados adequadamente.

II. O banco de dados centralizado permite que múltiplos usuários acessem as mesmas informações, sendo comum a utilização de um Sistema Gerenciador de Banco de Dados (SGBD) para controlar inserções, consultas e alterações.

III. Em um banco de dados relacional, as informações costumam ser organizadas em tabelas compostas por linhas e colunas, podendo haver relacionamento entre elas por meio de chaves.

IV. O uso de senhas individuais para acesso ao sistema contribui para o controle de usuários e para a rastreabilidade de operações realizadas no banco de dados.

V. O endereço IP é utilizado exclusivamente para identificar páginas da internet, não tendo função na identificação de dispositivos dentro de uma rede interna.

Assinale a alternativa CORRETA:

- (A) Apenas as afirmativas II, III e V estão corretas.
- (B) Apenas as afirmativas I, IV e V estão corretas.
- (C) Apenas as afirmativas II, III, IV e V estão corretas.
- (D) Apenas as afirmativas I, II, III e IV estão corretas.

## CONHECIMENTOS ESPECÍFICOS

### Questão 21

O técnico de enfermagem recebe prescrição médica para administrar antibiótico intravenoso (ceftriaxona 1g diluído em 100 mL de soro fisiológico 0,9%) em paciente adulto de 45 anos, internado com pneumonia bacteriana. O paciente possui acesso venoso periférico em membro superior direito instalado há 72 horas. Durante avaliação do acesso, o técnico observa que o local da punção apresenta hiperemia, endurecimento ao redor do cateter, dor à palpação e calor local. O paciente relata que "o local está dolorido desde ontem". Sinais vitais: PA 120/80 mmHg, FC 88 bpm, Temperatura 38,2°C. Considerando os princípios de terapia intravenosa, sinais de complicações e condutas de enfermagem, qual é a ação CORRETA?

- (A) Retirar imediatamente o acesso; realizar antisepsia com clorexidina alcoólica; aplicar compressa morna; puncionar novo acesso em local diferente; comunicar e registrar complicação.
- (B) Manter acesso atual pois permaneceu 72 horas, inferior ao limite de 96 horas; administrar medicação mais lentamente; aplicar pomada anti-inflamatória no local da punção.
- (C) Trocar apenas o curativo realizando limpeza com clorexidina alcoólica; administrar medicação em maior volume de soro para reduzir concentração; reavaliar local após 24 horas.
- (D) Administrar antibiótico pelo acesso atual após flush com soro fisiológico; aplicar compressa fria para reduzir inflamação; observar sinais de piora durante infusão da medicação.

## Questão 22

O técnico de enfermagem atua em unidade de internação hospitalar e participa das ações de prevenção e controle de infecções relacionadas à assistência à saúde (IRAS). Considerando as medidas de precaução padrão e específicas estabelecidas pela ANVISA, analise as proposições abaixo:

I. A higienização das mãos com água e sabão ou preparação alcoólica deve ser realizada antes e após contato com o paciente, após remoção de luvas, e após contato com superfícies próximas ao paciente, sendo considerada a medida isolada mais eficaz na prevenção de infecções.

II. O uso de equipamentos de proteção individual (EPI) como luvas, máscara cirúrgica, avental e óculos de proteção deve ser adotado em todos os procedimentos com risco de exposição a sangue, fluidos corporais, secreções e excreções, independentemente do diagnóstico do paciente.

III. A precaução de contato deve ser implementada para pacientes colonizados ou infectados por microrganismos multirresistentes, exigindo uso de luvas e avental durante todo contato com o paciente ou ambiente próximo, e os materiais e equipamentos devem ser de uso exclusivo do paciente.

IV. A precaução respiratória por gotículas requer uso de máscara cirúrgica ao entrar no quarto do paciente com distância menor que 1 metro, sendo indicada para doenças como meningite meningocócica, coqueluche e rubéola, dispensando necessidade de quarto privativo,

V. O descarte de materiais perfurocortantes deve ser realizado imediatamente após uso em caixas coletoras rígidas e resistentes à perfuração, posicionadas próximo ao local de utilização, sendo proibido reencapar agulhas ou desconectá-las manualmente das seringas.

Assinale a alternativa CORRETA:

- (A) Apenas as proposições I, II e III estão corretas
- (B) Apenas as proposições I, II, III e V estão corretas.
- (C) Apenas as proposições II, III, IV e V estão corretas.
- (D) Todas as proposições I, II, III, IV e V estão corretas.

## Questão 23

O técnico de enfermagem está preparando medicações para administração no turno da manhã em uma enfermaria clínica. Um paciente de 72 anos, com diagnóstico de insuficiência cardíaca congestiva e hipertensão arterial, possui prescrição médica de: "Furosemida 40 mg, via oral, 8h; Captopril 25 mg, via oral, 8h; Digoxina 0,25 mg, via oral, 8h". Ao chegar no quarto para administrar os medicamentos, o técnico verifica que o paciente está sonolento mas desperta ao chamado, apresenta dificuldade para deglutir comprimidos, tosse durante tentativa de ingestão de água, e queixa-se de náusea. Sinais vitais: PA 90/60 mmHg, FC 52 bpm, FR 20 irpm. Considerando os princípios de administração segura de medicamentos e a

avaliação clínica do paciente, qual é a conduta CORRETA?

- (A) Suspender administração dos medicamentos, verificar reflexos de deglutição, comunicar imediatamente o enfermeiro e médico sobre hipotensão e bradicardia antes de administrar medicações e aguardar reavaliação.
- (B) Administrar medicamentos conforme prescrição utilizando seringa oral para facilitar ingestão, posicionar em decúbito dorsal horizontal durante administração e observar por 15 minutos após medicação.
- (C) Administrar apenas furosemida e captopril mantendo paciente em jejum, suspender apenas digoxina devido à bradicardia, e aguardar melhora de náusea para administrar demais medicamentos conforme prescrição.
- (D) Macerar os comprimidos e misturar com alimento pastoso para facilitar deglutição, administrar os três medicamentos simultaneamente, orientar ingestão de água e registrar administração no prontuário do paciente.

## Questão 24

O técnico de enfermagem realiza a verificação de sinais vitais em pacientes adultos internados na clínica médica. Considerando as técnicas corretas de aferição e os valores de referência para adultos segundo as diretrizes vigentes, julgue as afirmativas a seguir como VERDADEIRAS (V) ou FALSAS (F):

(\_\_ ) A pressão arterial deve ser aferida com o paciente em repouso por no mínimo 5 minutos, sentado ou deitado com o braço apoiado na altura do coração, utilizando manguito com largura equivalente a 40% da circunferência do braço; segundo a VII Diretriz Brasileira de Hipertensão Arterial (SBC, 2016), valores ótimos para adultos são inferiores a 120/80 mmHg, e valores entre 120–129/80 mmHg são classificados como pressão normal.

(\_\_ ) A frequência cardíaca deve ser verificada preferencialmente pela palpação da artéria radial; em pacientes com arritmia ou pulso irregular, recomenda-se a contagem por 60 segundos completos para maior precisão; os valores de referência para adultos em repouso são de 60 a 100 batimentos por minuto, sendo abaixo de 60 bpm denominado bradicardia e acima de 100 bpm denominado taquicardia.

(\_\_ ) A frequência respiratória deve ser verificada sem que o paciente perceba que está sendo observado, para evitar alteração voluntária do padrão respiratório; em respiração regular, a contagem por 30 segundos multiplicada por dois é técnica aceita; em pacientes com padrão irregular, recomenda-se a contagem por 60 segundos completos; os valores normais para adultos situam-se entre 12 e 20 incursões respiratórias por minuto.

(\_\_ ) A temperatura axilar deve ser verificada com termômetro clínico (de mercúrio ou digital) posicionado

no centro da axila, com o braço do paciente aduzido junto ao tórax, mantendo o contato por 3 a 5 minutos no termômetro de mercúrio ou até o sinal sonoro no digital; os valores normais para temperatura axilar em adultos situam-se entre 36,0°C e 37,0°C, sendo valores acima de 37,5°C sugestivos de febre segundo referências de enfermagem clínica.

() A saturação periférica de oxigênio (SpO<sub>2</sub>) deve ser verificada com oxímetro de pulso posicionado em dedo indicador ou médio sem esmalte, com o dígito aquecido e sem compressão; em adultos saudáveis sem doença pulmonar prévia, valores normais situam-se entre 95% e 100%; valores abaixo de 90% indicam hipoxemia grave e requerem avaliação clínica imediata e comunicação à equipe de enfermagem e médica responsável.

Assinale a alternativa CORRETA, de cima para baixo:

- (A) F, V, V, F, V.
- (B) V, F, V, V, F.
- (C) V, V, V, V, V.
- (D) V, V, F, V, V.

### Questão 25

Um técnico de enfermagem que atua em unidade de pronto atendimento presencia um colega de trabalho fotografando com seu celular o prontuário de um paciente vítima de acidente automobilístico que possui grande repercussão na mídia local, e posteriormente compartilhando as informações em grupo de mensagens com outros profissionais não envolvidos no atendimento. Considerando exclusivamente o disposto na Lei nº 7.498/1986 que regulamenta o exercício profissional de enfermagem e no Código de Ética dos Profissionais de Enfermagem (Resolução COFEN nº 564/2017), qual é a conduta CORRETA que o técnico deve adotar?

- (A) Solicitar ao colega que apague imediatamente as fotografias e exclua as mensagens enviadas, considerando que essa ação é suficiente para regularizar a situação e não configura mais infração ética após exclusão do material, dispensando comunicação formal à chefia ou ao sistema de ouvidoria.
- (B) Orientar o colega sobre a infração ética cometida e comunicar formalmente o fato ao enfermeiro responsável pelo plantão e à chefia de enfermagem, pois a quebra de sigilo profissional e o uso indevido de informações de prontuário configuram infrações éticas graves passíveis de penalidades pelo Conselho Regional de Enfermagem.
- (C) Ignorar a situação por se tratar de conduta praticada por colega de trabalho, considerando que a responsabilidade ética e legal recai exclusivamente sobre o profissional que cometeu a infração, sem necessidade de comunicação às instâncias superiores ou ao Conselho Regional de Enfermagem.

- (D) Registrar a ocorrência apenas em relatório interno da unidade sem identificar o profissional envolvido, preservando o colega de trabalho de possíveis sanções administrativas e éticas, visto que se trata de primeira infração e não houve dano direto ao paciente ou prejuízo à sua saúde.

### Questão 26

O técnico de enfermagem presta cuidados a um paciente de 75 anos, internado com acidente vascular cerebral isquêmico há 5 dias, disfagia grave e risco elevado de broncoaspiração. O paciente utiliza sonda nasoenteral posicionada em jejuno para nutrição enteral contínua. Durante o plantão, o técnico observa agitação, tosse persistente e dispneia, com a sonda nasoenteral exteriorizada cerca de 15 cm em relação à marca de referência da narina e a bomba de infusão pausada. Sinais vitais: PA 140/85 mmHg, FC 105 bpm, FR 26 irpm e SpO<sub>2</sub> 88% em ar ambiente. Considerando os princípios de segurança na terapia nutricional enteral, assinale a alternativa que apresenta a conduta correta do técnico de enfermagem.

- (A) Reintroduzir sonda empurrando 15 cm até marca de referência, verificar posicionamento por ausculta epigástrica com injeção de ar e reiniciar infusão de dieta em fluxo reduzido após confirmar.
- (B) Suspender infusão da dieta, retirar sonda diante de suspeita de deslocamento para via aérea, posicionar em Fowler, iniciar oxigenoterapia e comunicar imediatamente enfermeiro e médico.
- (C) Manter sonda na posição atual, suspender temporariamente infusão, administrar oxigênio por cateter nasal, aguardar estabilização clínica e solicitar radiografia de tórax antes de adotar.
- (D) Aspirar conteúdo pela sonda para verificar resíduo gástrico, mensurar pH do aspirado para confirmar posicionamento, reintroduzir sonda até marca de referência e reiniciar dieta.

### Questão 27

Com base exclusivamente nas técnicas padronizadas de verificação de sinais vitais estabelecidas nos Procedimentos Operacionais Padrão (POP) do Ministério da Saúde e nas diretrizes da Sociedade Brasileira de Cardiologia para aferição da pressão arterial, julgue as afirmativas a seguir como VERDADEIRAS (V) ou FALSAS (F):

() A aferição da pressão arterial pelo método auscultatório em adultos deve ser realizada com o paciente em repouso de pelo menos 5 minutos, bexiga vazia, sem ter praticado exercícios físicos nos 60 minutos anteriores, utilizando manguito com largura correspondente a 40% da circunferência do braço e comprimento envolvendo 80% a 100% da circunferência braquial, posicionado 2 a 3 cm acima da fossa antecubital.

() A verificação da frequência cardíaca (pulso) deve ser realizada preferencialmente na artéria radial na face

ventral do punho, utilizando as polpas digitais dos dedos indicador e médio (nunca o polegar que possui pulso próprio), contando os batimentos durante 30 segundos e multiplicando por dois para obter batimentos por minuto, sendo considerados valores normais em adultos entre 60 e 100 bpm em repouso.

( ) A frequência respiratória deve ser verificada sem que o paciente perceba para evitar alteração voluntária do padrão respiratório, observando os movimentos torácicos ou abdominais durante 1 minuto completo, sendo considerados valores normais em adultos entre 12 e 20 incursões respiratórias por minuto (irpm), devendo o técnico de enfermagem avaliar também o ritmo, profundidade e simetria dos movimentos respiratórios.

( ) A oximetria de pulso (SpO<sub>2</sub>) é método não invasivo de monitorização da saturação de oxigênio arterial, devendo o sensor ser posicionado em dedo da mão sem esmalte ou base, aguardando estabilização da leitura por pelo menos 30 segundos, sendo considerados valores normais de saturação entre 95% e 100% em adultos saudáveis ao nível do mar, e valores abaixo de 90% indicam hipoxemia grave.

Assinale a alternativa CORRETA, de cima para baixo:

- (A) F, F, F, V, V.
- (B) F, V, F, V, V.
- (C) V, F, V, F, V.
- (D) V, V, V, V, V.

### Questão 28

Na Unidade Básica de Saúde, uma paciente de 52 anos com Diabetes Mellitus tipo 2 comparece para aplicação de insulina prescrita: "Insulina NPH 20 UI, via subcutânea, às 8h (antes do café da manhã)". A paciente relata que aplica sempre na região abdominal periumbilical. Durante exame, o técnico observa áreas endurecidas, nódulos e depressões na pele abdominal (lipodistrofia). A paciente está em jejum há 10 horas, apresenta tremor nas mãos e sudorese, e informa que "esqueceu de tomar café em casa". Glicemia capilar verificada: 68 mg/dL. Considerando as técnicas de administração de insulina e a situação clínica apresentada, qual é a conduta CORRETA?

- (A) Reduzir dose para 10 UI devido à hipoglicemia, administrar via subcutânea em local sem lipodistrofia, oferecer alimento após aplicação e registrar intercorrência no prontuário comunicando ao enfermeiro.
- (B) Aplicar insulina em região diferente do abdome para iniciar rodízio, orientar sobre riscos da lipodistrofia, solicitar que aguarde 30 minutos na unidade para observação e liberar com orientação de retorno.
- (C) Não administrar insulina devido à hipoglicemia, oferecer carboidrato de absorção rápida imediatamente, aguardar 15 minutos e verificar nova glicemia, orientar sobre desjejum antes de insulina e agendar retorno.

(D) Administrar insulina NPH conforme prescrição na região abdominal respeitando preferência da paciente, orientar alimentação imediata após aplicação e agendar consulta de enfermagem para orientações sobre rodízio.

### Questão 29

Em uma enfermaria de clínica médica, o técnico de enfermagem está responsável pelos cuidados de um paciente do sexo masculino, 68 anos, internado há 8 dias com diagnóstico de pneumonia bilateral grave e insuficiência respiratória. O paciente encontra-se acamado, dependente total para atividades de vida diária, em uso de oxigenoterapia contínua por cateter nasal a 3 L/min, mantendo saturação de oxigênio em 91-93%, com acesso venoso periférico em membro superior esquerdo, sonda vesical de demora, e dieta via oral pastosa com aceitação de aproximadamente 60% do volume oferecido. Durante a avaliação matinal, o técnico identifica que o paciente apresenta-se sudoreico, refere desconforto e prurido em região dorsal, queixa-se de "sentir-se sujo", e solicita higiene corporal. Ao exame físico, observa-se pele íntegra com discreta descamação, mucosas ressecadas, presença de saburra lingual esbranquiçada, e pequena área de hiperemia em região sacral. Os sinais vitais são: pressão arterial 110/70 mmHg, frequência cardíaca 92 bpm, frequência respiratória 24 irpm, temperatura axilar 37,8°C, saturação de oxigênio 92%. Considerando as técnicas padronizadas de banho no leito, os princípios de conforto e segurança do paciente, qual é a conduta CORRETA?

- (A) Posicionar paciente em decúbito lateral, remover cateter de oxigenoterapia por 15 minutos, utilizar clorexidina 2% para higiene corporal completa, massagear vigorosamente região sacral hiperemiada, não aplicar hidratante para evitar infecções.
- (B) Reunir material previamente, explicar procedimento, manter oxigenoterapia durante banho, realizar banho por etapas expondo apenas segmento, utilizar água morna, secar adequadamente, hidratar pele, realizar higiene oral e comunicar hiperemia sacral ao enfermeiro.
- (C) Realizar banho rápido contínuo sem interrupções, expor completamente o corpo retirando toda roupa de cama, utilizar água fria, ensaboar todo corpo simultaneamente iniciando por região genital, aplicar talco em dobras para prevenir umidade e desconforto.
- (D) Suspender oxigenoterapia durante banho para evitar umidificação do cateter, transportar paciente em cadeira de rodas até chuveiro, orientar que realize própria higiene para estimular independência, lavar cabelo com shampoo e secar vigorosamente com toalha para conforto.

### Questão 30

O técnico de enfermagem é responsável pela conservação adequada dos imunobiológicos na sala de

vacinas. Durante a rotina diária, ele verifica a temperatura da geladeira exclusiva para vacinas e identifica que o termômetro registra +10°C, acima da faixa recomendada. Considerando as normas técnicas do Programa Nacional de Imunizações (PNI) do Ministério da Saúde, qual é a conduta CORRETA que o técnico deve adotar imediatamente?

- (A) Desligar a geladeira por 2 horas para resfriamento adequado, organizar as vacinas em caixa térmica com gelo reciclável durante esse período, religar o equipamento e retornar as vacinas quando a temperatura estiver entre +2°C e +8°C.
- (B) Descartar imediatamente todas as vacinas armazenadas na geladeira, pois qualquer exposição a temperatura acima de +8°C torna os imunobiológicos inutilizáveis e representa risco à segurança dos pacientes, conforme determinação da ANVISA para produtos termolábeis.
- (C) Transferir todas as vacinas imediatamente para outra geladeira com temperatura adequada, aplicar as vacinas normalmente nos pacientes agendados, e registrar o ocorrido apenas no livro de ocorrências interno da unidade de saúde.
- (D) Manter as vacinas na geladeira sem abrir a porta, comunicar imediatamente o responsável técnico, preencher formulário de notificação de desvio de temperatura, e aguardar orientação sobre avaliação da viabilidade dos imunobiológicos antes de descartá-los ou utilizá-los.

### Questão 31

Com base exclusivamente nas diretrizes da Agência Nacional de Vigilância Sanitária (ANVISA) estabelecidas na RDC nº 36/2013 e nas Medidas de Prevenção de Infecção Relacionada à Assistência à Saúde, publicadas em 2017, julgue as afirmativas a seguir como VERDADEIRAS (V) ou FALSAS (F):

( ) A higienização das mãos com preparação alcoólica a 70% (fricção antisséptica) é indicada quando as mãos não apresentam sujidade visível, devendo ser aplicada em quantidade suficiente para cobrir toda superfície das mãos e friccionada por pelo menos 20 a 30 segundos até completa secagem,

( ) O uso de Equipamentos de Proteção Individual (EPI) deve seguir a hierarquia de precauções padrão e específicas, sendo obrigatório o uso de luvas de procedimento, avental, máscara cirúrgica e óculos de proteção em todos os procedimentos invasivos sem exceção, independentemente do risco de exposição a fluidos corporais,

( ) A técnica asséptica cirúrgica exige preparo da pele do paciente com antisséptico degermante seguido de antisséptico alcoólico, uso de campos estéreis para delimitação do sítio cirúrgico, paramentação cirúrgica completa da equipe (gorro, máscara, avental estéril e luvas estéreis), e manutenção rigorosa da área estéril durante todo procedimento,

( ) A prevenção de infecção de corrente sanguínea

relacionada a cateter venoso central inclui higienização das mãos antes e após manipulação, antissepsia do hub do cateter com álcool 70% ou clorexidina alcoólica a 0,5% antes de cada acesso, troca de curativos transparentes a cada 7 dias ou sempre que houver sujidade ou descolamento, e avaliação diária da necessidade de manutenção do dispositivo,

( ) O descarte de resíduos de serviços de saúde deve seguir a classificação estabelecida pela ANVISA, sendo os perfurocortantes descartados em coletores rígidos de paredes resistentes preenchidos até no máximo 2/3 de sua capacidade total, e os resíduos infectantes do grupo A (sangue, secreções) acondicionados em sacos brancos leitosos identificados com símbolo de substância infectante.

Assinale a alternativa CORRETA, de cima para baixo:

(A) V, F, V, F, V.

(B) F, V, F, V, F.

(C) F, F, F, V, V.

(D) V, F, V, V, V.

### Questão 32

O técnico de enfermagem atua em unidade de internação clínica e presta assistência a pacientes em uso de oxigenoterapia. Considerando os princípios de administração de oxigênio, dispositivos utilizados, cuidados de enfermagem e complicações, julgue as afirmativas a seguir como VERDADEIRAS (V) ou FALSAS (F):

( ) O cateter nasal tipo óculos permite administração de oxigênio com fluxo de 1 a 6 L/min proporcionando concentração de oxigênio (FiO<sub>2</sub>) entre 24% e 44%, sendo confortável para uso prolongado e permitindo que o paciente se alimente e converse durante o uso.

( ) A máscara de Venturi é indicada para pacientes que necessitam de concentrações precisas e controladas de oxigênio, pois possui conectores coloridos que permitem ajustar FiO<sub>2</sub> específica independentemente do padrão respiratório do paciente, sendo especialmente útil em pacientes com doença pulmonar obstrutiva crônica (DPOC).

( ) A máscara não reinalante com reservatório deve ser utilizada com fluxo de oxigênio mínimo de 10 L/min para manter o reservatório insuflado, fornecendo concentrações elevadas de oxigênio (80% a 95%), sendo indicada para pacientes em situações de emergência com hipoxemia grave.

( ) O umidificador deve ser utilizado obrigatoriamente em todos os sistemas de oxigenoterapia independentemente do fluxo administrado, deve ser preenchido com água estéril até o nível indicado e trocado a cada 12 horas para prevenir proliferação bacteriana e infecção respiratória.

( ) Os principais cuidados de enfermagem na oxigenoterapia incluem verificar permeabilidade das vias aéreas, monitorar saturação de oxigênio continuamente,

observar sinais de toxicidade por oxigênio em uso prolongado de altas concentrações, manter sistema livre de dobras e obstruções, e orientar sobre proibição de fumar próximo à fonte de oxigênio devido ao risco de combustão.

Assinale a alternativa CORRETA, de cima para baixo:

- (A) V, F, V, F, V.
- (B) V, V, F, V, V.
- (C) V, V, V, F, V.
- (D) F, V, V, V, F.

### Questão 33

Um técnico de enfermagem está prestando cuidados a um paciente adulto acamado, com 80 kg, diagnóstico de acidente vascular cerebral (AVC) há 5 dias, apresentando hemiplegia à direita e dependência total para mobilização. Durante a avaliação, observa-se hiperemia não branqueável em região sacral. Considerando as recomendações técnicas para prevenção de lesões por pressão e segurança na mobilização de pacientes, qual é a conduta CORRETA?

- (A) Realizar mudança de decúbito a cada 2 horas, manter cabeceira elevada no máximo 30 graus, utilizar coxins para proteção de áreas de pressão e solicitar auxílio de outro profissional para mobilização segura do paciente acamado.
- (B) Realizar mudança de decúbito apenas uma vez por turno, aplicar ácidos graxos essenciais massageando vigorosamente a região sacral, e mobilizar o paciente sozinho puxando-o pelos braços para evitar esforço físico excessivo.
- (C) Manter o paciente em decúbito dorsal permanente com cabeceira a 45 graus, realizar massagem vigorosa na região sacral, aplicar compressa de gelo na área hiperemiada e posicionar o paciente sozinho durante todo o turno de trabalho.
- (D) Posicionar o paciente em decúbito lateral direito durante todo o plantão, manter cabeceira totalmente horizontal, utilizar almofadas circulares tipo boia sob a região sacral e realizar mudança apenas quando o paciente referir desconforto ou incômodo.

### Questão 34

Considerando exclusivamente as diretrizes técnicas estabelecidas no Manual de Curativos do Ministério da Saúde e nas recomendações da International Wound Infection Institute para avaliação e manejo de feridas, analise as proposições abaixo:

I. A avaliação inicial de feridas deve incluir mensuração das dimensões (comprimento, largura e profundidade em centímetros), caracterização do leito da ferida quanto à presença de tecido de granulação (vermelho), tecido de esfacelo (amarelo) ou tecido necrótico (preto ou marrom), avaliação das bordas e pele perilesional, quantidade e aspecto do exsudato (seroso, sanguinolento, purulento), presença de odor e sinais de

infecção local,

II. A limpeza de feridas deve ser realizada preferencialmente com soro fisiológico 0,9% em temperatura ambiente ou morna, utilizando técnica de irrigação com pressão suficiente para remover debris sem causar trauma ao tecido de granulação, sendo contraindicado o uso de antissépticos como PVPI (polivinilpirrolidona-iodo) e clorexidina diretamente no leito de feridas abertas por serem citotóxicos e retardarem a cicatrização,

III. As coberturas de feridas devem ser selecionadas conforme características da lesão: hidrocoloide para feridas superficiais com exsudato leve a moderado, alginato de cálcio para feridas com exsudato intenso, hidrogel para feridas secas com tecido necrótico ou esfacelo favorecendo desbridamento autolítico, espuma de poliuretano para feridas com exsudato moderado a intenso, e ácidos graxos essenciais (AGE) para hidratação de pele íntegra perilesional e prevenção de lesões por pressão,

IV. Os sinais clínicos de infecção em feridas incluem aumento da dor local, eritema e calor na pele perilesional, edema, presença de exsudato purulento, odor fétido, aumento da temperatura local, retardo na cicatrização, friabilidade do tecido de granulação e presença de tecido de esfacelo, sendo obrigatória a coleta de cultura microbiológica por swab de todas as feridas crônicas independentemente da presença de sinais clínicos de infecção.

Assinale a alternativa CORRETA:

- (A) Todas as proposições estão corretas, demonstrando conhecimento técnico completo sobre avaliação de feridas, técnicas de limpeza, seleção de coberturas, sinais de infecção e indicações de coleta de cultura microbiológica em feridas crônicas.
- (B) Apenas as proposições I, II e III estão corretas, pois a coleta de cultura não é obrigatória em todas as feridas crônicas, sendo indicada apenas quando há sinais clínicos de infecção ou ausência de resposta ao tratamento adequado.
- (C) Apenas as proposições I e IV estão corretas, uma vez que a limpeza com antissépticos é recomendada em feridas colonizadas criticamente e nem todas as coberturas mencionadas têm as indicações descritas corretamente.
- (D) Apenas as proposições II e III estão corretas, pois a avaliação de feridas não precisa incluir todos os parâmetros citados e a coleta de cultura de rotina está indicada para todas as feridas crônicas conforme protocolos atuais.

### Questão 35

O técnico de enfermagem recebe prescrição médica para realizar sondagem vesical de demora em paciente do sexo masculino, 65 anos, com retenção urinária aguda secundária a hiperplasia prostática benigna. O paciente está ansioso, queixando-se de dor intensa em região suprapúbica, e relata que "não consegue urinar há mais

de 12 horas". Ao exame físico, observa-se bexigoma (distensão vesical palpável). Sinais vitais: PA 150/90 mmHg, FC 98 bpm, Tax 36,8°C. Considerando as técnicas assépticas de sondagem vesical de demora e os princípios de segurança do paciente, qual é a conduta CORRETA?

- (A) Realizar antissepsia apenas da glândula com álcool 70%, introduzir sonda lubrificada até resistência prostática forçando passagem, insuflar balão após 5 cm de introdução e conectar sistema coletor aberto para drenagem rápida.
- (B) Reunir material estéril, realizar antissepsia com clorexidina ou PVPI em movimentos circulares, introduzir sonda com técnica asséptica até refluxo de urina, insuflar balão conforme fabricante e conectar sistema coletor fechado.
- (C) Solicitar higiene íntima prévia do paciente, utilizar luvas de procedimento limpas para execução, introduzir sonda número 12 para minimizar trauma e drenar todo volume vesical imediatamente sem controle de fluxo.
- (D) Aplicar compressa quente em região suprapúbica, introduzir sonda sem gel lubrificante para evitar contaminação, insuflar balão com 30 mL de água para fixação adequada e clampear sonda por 2 horas após inserção.

### Questão 36

O técnico de enfermagem está realizando cuidados a um paciente de 68 anos, acamado há 8 dias com pneumonia bilateral grave e insuficiência respiratória. O paciente está em oxigenoterapia contínua por cateter nasal a 3 L/min (SpO<sub>2</sub> 92%), dependente total, fatigado ao menor esforço com dispnéia aos movimentos. Apresenta-se sudoreico, com descamação em dorso e membros, e pequena hiperemia em região sacral. Sinais vitais: PA 110/70 mmHg, FC 92 bpm, FR 24 irpm, Tax 37,8°C. O paciente solicita banho no leito. Qual é a conduta CORRETA?

- (A) Suspender oxigenoterapia durante banho para evitar umidificação do cateter, transportar paciente em cadeira de rodas até chuveiro para banho de aspersão, orientar autocuidado para estimular independência e retornar ao leito após secagem.
- (B) Remover oxigenoterapia por 15 minutos, usar clorexidina 2% para higiene corporal completa, massagear vigorosamente região sacral hiperemiada, não aplicar hidratante na pele descamada para evitar infecções.
- (C) Manter oxigenoterapia durante banho, realizar por etapas expondo um segmento por vez, usar água morna em sequência céfalo-caudal, secar adequadamente, hidratar a pele e comunicar hiperemia sacral ao enfermeiro.

- (D) Realizar banho rápido contínuo sem interrupções, expor completamente o corpo retirando toda roupa de cama, usar água fria, ensaboar iniciando por região genital, enxaguar com água corrente sobre leito e aplicar talco em dobras.

### Questão 37

Considerando exclusivamente as diretrizes da American Heart Association (AHA) 2020 para Suporte Básico de Vida e Reanimação Cardiopulmonar, atualizadas e adotadas pelo Ministério da Saúde no Brasil, analise as proposições abaixo:

I. A sequência de atendimento em parada cardiorrespiratória (PCR) para profissionais de saúde segue o algoritmo C-A-B (Circulação-Abertura de vias aéreas-Ventilação), iniciando imediatamente as compressões torácicas de alta qualidade antes da ventilação, com profundidade de 5 a 6 centímetros em adultos, frequência de 100 a 120 compressões por minuto, e relação compressão-ventilação de 30:2 quando houver um socorrista

II. As compressões torácicas de alta qualidade em adultos devem ser realizadas no terço inferior do esterno (centro do tórax entre os mamilos), com retorno completo do tórax entre as compressões, mínima interrupção das compressões (não superior a 10 segundos), profundidade adequada de 5 a 6 cm, frequência de 100 a 120 compressões por minuto, e revezamento do socorrista que realiza as compressões a cada 5 minutos para evitar fadiga.

III. O uso do Desfibrilador Externo Automático (DEA) deve ser priorizado assim que disponível, sendo indicado ligar o equipamento, posicionar as pás adesivas conforme orientação do aparelho, afastar-se do paciente durante análise do ritmo e choque, e retomar imediatamente as compressões torácicas após o choque sem verificar pulso ou ritmo, mantendo o ciclo de RCP por 2 minutos até nova análise pelo DEA.

IV. A ventilação com bolsa-válvula-máscara (AMBU) deve ser realizada com oxigênio suplementar a 15 L/min, sendo cada ventilação aplicada em 1 segundo com volume suficiente para produzir elevação visível do tórax, evitando hiperventilação que pode causar distensão gástrica, diminuição do retorno venoso e redução da perfusão coronariana e cerebral durante a RCP.

Assinale a alternativa CORRETA:

- (A) Apenas as proposições II e IV estão corretas, uma vez que a sequência C-A-B não é recomendada para profissionais de saúde e o DEA não deve ser utilizado imediatamente sem avaliação médica prévia do paciente.
- (B) Apenas as proposições I, III e IV estão corretas, pois o revezamento do socorrista nas compressões deve ocorrer a cada 2 minutos (não 5 minutos) para prevenir fadiga e manter qualidade das compressões conforme diretrizes AHA 2020.

- (C) Apenas as proposições I, II e III estão corretas, pois a ventilação com AMBU não requer oxigênio suplementar em todas as situações e o volume de cada ventilação não precisa produzir elevação visível do tórax segundo protocolos atuais.
- (D) Todas as proposições estão corretas, demonstrando conhecimento técnico completo sobre sequência de atendimento em PCR, técnica de compressões torácicas, uso de DEA e ventilação com dispositivo bolsa-válvula-máscara conforme AHA 2020.

### Questão 38

O técnico de enfermagem está realizando curativo em paciente de 58 anos com úlcera venosa em terço distal de perna direita há 3 meses. Durante avaliação, observa-se ferida com dimensões de 8 x 6 cm, presença de tecido de granulação em 70% do leito, esfacelo em 30%, exsudato moderado seroso, bordas maceradas, pele perilesional íntegra com presença de edema e hiperpigmentação. Sinais vitais estáveis, ausente sinais de infecção. A prescrição de enfermagem indica: "Realizar limpeza com SF 0,9%, aplicar cobertura adequada e enfaixamento compressivo". Considerando os princípios de tratamento de feridas e características da lesão apresentada, qual é a conduta CORRETA?

- (A) Realizar limpeza com soro fisiológico aquecido, aplicar cobertura adequada e realizar enfaixamento compressivo distal-proximal.
- (B) Realizar limpeza com clorexidina aquosa 2%, aplicar gaze seca estéril para absorver exsudato e realizar enfaixamento compressivo apertado em sentido proximal-distal para impedir edema.
- (C) Realizar desbridamento químico com papaína 10% em todo leito, aplicar pomada antibiótica, ocluir com filme transparente e não realizar enfaixamento para permitir aeração.
- (D) Realizar limpeza friccionando gaze em soro fisiológico, aplicar PVPI tópico em todo leito, cobrir com compressa úmida e realizar enfaixamento frouxo sem compressão adequada.

### Questão 39

Entendido! Vou reconstruir completamente a questão corrigindo todas as imprecisões técnicas, usando o conteúdo programático idêntico ao edital e garantindo alternativas com extensão equivalente. **QUESTÃO REFORMULADA** — Vias de Administração de Medicamentos Conteúdo programático: Vias de administração de medicamentos (oral, intramuscular, intravenosa, subcutânea) Nível de dificuldade: Difícil Considerando as técnicas padronizadas de administração de medicamentos por vias parenterais, conforme os manuais técnicos do Ministério da Saúde, as diretrizes da ANVISA e as recomendações da Organização Mundial da Saúde, analise as proposições abaixo:

I. A via intramuscular no músculo vasto lateral da coxa é indicada para medicamentos irritantes e de absorção

lenta, permitindo volumes de até 4 mL em adultos, com inserção da agulha em ângulo de 90 graus; as diretrizes atuais da OMS não recomendam a aspiração prévia como etapa obrigatória nas aplicações intramusculares em sítios de baixa vascularização, como vasto lateral e deltoide.

II. A via subcutânea é indicada para medicamentos de absorção gradual como insulina e heparina, permitindo volumes de até 1,5 mL por aplicação em adultos, sendo os sítios recomendados o abdome periumbilical (respeitando 5 cm ao redor do umbigo), a face anterior e lateral da coxa, a face posterior do braço e a região escapular, com rodízio sistemático dos locais de aplicação.

III. A via intravenosa em bolus requer antisepsia com álcool 70% em movimento único e unidirecional, confirmação do posicionamento do cateter por refluxo sanguíneo, administração lenta do fármaco conforme prescrição e lavagem do acesso com solução fisiológica 0,9% ao término da administração para reduzir o risco de flebite química e assegurar a infusão completa do medicamento.

IV. A técnica segura de administração de medicamentos injetáveis inclui higienização das mãos antes e após o procedimento, uso de luvas de procedimento não estéreis nas vias periféricas de rotina (IM, SC e IV em acesso já estabelecido), limpeza de ampolas e frascos com álcool 70% antes do preparo e descarte imediato de perfurocortantes em coletor rígido sem reencape da agulha.

Assinale a alternativa CORRETA:

- (A) Apenas as proposições I, II e III estão corretas; a proposição IV está incorreta porque a higienização das mãos substitui o uso de luvas nas administrações de medicamentos por vias periféricas de rotina, sendo o uso de luvas dispensável quando o profissional não apresenta lesões nas mãos.
- (B) Apenas as proposições II e III estão corretas; a proposição I está incorreta porque a aspiração prévia é etapa obrigatória em todas as vias intramusculares, e a proposição IV está incorreta porque luvas estéreis são exigidas em qualquer procedimento que envolva contato com material biológico.
- (C) Apenas as proposições I e II estão corretas; a proposição III está incorreta porque a lavagem do acesso venoso com solução fisiológica não integra o protocolo padrão para administração em bolus, e a proposição IV está incorreta por dispensar o uso de luvas estéreis em administrações intramusculares profundas.
- (D) Todas as proposições estão corretas, pois refletem as técnicas padronizadas para administração parenteral com respaldo nas diretrizes vigentes do Ministério da Saúde, da ANVISA e da OMS para segurança na administração de medicamentos por vias parenterais.

### Questão 40

Com base nas normas técnicas do Programa Nacional de Imunizações (PNI), conforme o Manual de Normas e Procedimentos para Vacinação do Ministério da Saúde e o Calendário Nacional de Vacinação vigente, julgue as afirmativas a seguir como VERDADEIRAS (V) ou FALSAS (F):

( ) A conservação de imunobiológicos requer armazenamento em temperatura entre +2°C e +8°C em geladeira de uso exclusivo para vacinas, com termômetro de máxima e mínima posicionado na prateleira central, registro da temperatura duas vezes ao dia, organização das vacinas nas prateleiras centrais com afastamento mínimo de 10 cm das paredes e vedação interna, e não utilização da porta para armazenamento de imunobiológicos.

( ) A via intramuscular em crianças menores de 2 anos deve ser realizada preferencialmente no músculo vasto lateral da coxa com agulha de 25 x 6 mm ou 25 x 7 mm em ângulo de 90 graus; em crianças maiores de 2 anos, adolescentes e adultos, utiliza-se o músculo deltoide com agulha de 25 x 7 mm ou 30 x 7 mm; a região dorsoglútea não é recomendada para administração de vacinas pelo PNI devido ao risco de lesão nervosa e absorção inadequada.

( ) A vacina BCG deve ser administrada em dose única ao nascer ou até o primeiro mês de vida, por via intradérmica na inserção do músculo deltoide direito, com formação de pápula característica; suas contraindicações incluem recém-nascidos com peso inferior a 2 kg, imunodepressão sintomática e infecção pelo HIV com manifestações clínicas, sendo a vacinação adiada até a recuperação clínica e imunológica.

( ) As vacinas tríplice viral e varicela são contraindicadas durante a gestação por serem compostas de vírus vivos atenuados, devendo ser orientada a prevenção da gravidez por 30 dias após a vacinação; são também contraindicadas em pessoas com imunodepressão grave, história de anafilaxia a componentes das vacinas e naquelas que receberam imunoglobulinas ou hemoderivados recentemente, conforme intervalos preconizados pelo PNI.

( ) A notificação de eventos adversos pós-vacinação (EAPV) deve ser realizada para eventos graves (hospitalização, anafilaxia, convulsões, óbito e sequelas), eventos inusitados, erros de imunização com repercussão clínica e agregação de casos semelhantes em tempo e local; eventos esperados e leves como dor local discreta, eritema pequeno e febre baixa não requerem notificação obrigatória individual, devendo ser registrados no prontuário e orientados ao usuário.

Assinale a alternativa CORRETA, de cima para baixo:

- (A) V, V, V, V, V.
- (B) F, V, F, V, F.
- (C) V, V, V, V, F.
- (D) V, F, V, F, V.

### Questão 41

A Lei Complementar nº 141/2012 regulamenta os percentuais mínimos que cada ente da federação deve aplicar anualmente em ações e serviços públicos de saúde. Com base exclusivamente no disposto na Lei Complementar nº 141, de 13 de janeiro de 2012, especialmente nos arts. 4º e 7º (sem considerar alterações constitucionais posteriores, jurisprudência ou doutrina), analise as afirmativas a seguir.

I. Os Municípios e o Distrito Federal devem aplicar, anualmente, no mínimo 15% da arrecadação dos impostos a que se refere o art. 156 da Constituição Federal.

II. A União deve aplicar o valor empenhado no exercício anterior, acrescido da variação nominal do Produto Interno Bruto (PIB) do ano que antecede o da elaboração da lei orçamentária.

III. São consideradas despesas com ações e serviços públicos de saúde as voltadas ao pagamento de pensões e aposentadorias de servidores da área da saúde municipal.

Está CORRETO o que se afirma em:

- (A) II e III apenas.
- (B) I e II apenas.
- (C) I, II e III.
- (D) I apenas.

### Questão 42

A Lei nº 8.142/1990 dispõe sobre a participação da comunidade na gestão do Sistema Único de Saúde (SUS) e sobre as transferências intergovernamentais de recursos financeiros. Com base exclusivamente no disposto na Lei nº 8.142, de 28 de dezembro de 1990, que dispõe sobre a participação da comunidade na gestão do Sistema Único de Saúde e sobre as transferências intergovernamentais de recursos financeiros na área da saúde (sem considerar jurisprudência, doutrina ou outras fontes normativas), assinale a alternativa CORRETA.

- (A) A participação dos usuários nos Conselhos de Saúde e nas Conferências de Saúde deve ser minoritária em relação aos representantes do governo, visando garantir a governabilidade técnica das decisões sanitárias.
- (B) A Conferência de Saúde deve reunir-se a cada dois anos com a representação dos vários segmentos sociais para avaliar a situação de saúde e propor as diretrizes para a formulação da política de saúde.
- (C) Os recursos do Fundo Nacional de Saúde serão alocados para o pagamento de pessoal ativo das secretarias municipais de saúde, sendo vedada sua utilização em investimentos de infraestrutura.

- (D) O Conselho de Saúde, em caráter permanente e deliberativo, é o órgão colegiado composto por representantes do governo, prestadores de serviço, profissionais de saúde e usuários do sistema público.

### Questão 43

O Município é o ente federado responsável pela execução direta da maioria das ações de saúde, atuando na ponta do sistema para atender o cidadão em seu território. Com base exclusivamente no disposto na Lei nº 8.080, de 19 de setembro de 1990 (Lei Orgânica da Saúde), especialmente no art. 18 (sem considerar jurisprudência, doutrina ou outras normas complementares), assinale a alternativa CORRETA.

- (A) Instituir normas gerais de financiamento para todos os estados da federação, definindo os percentuais de repasse obrigatório da União para os governos estaduais.
- (B) Coordenar e executar as ações de vigilância sanitária em portos de entrada internacional, sem responsabilidade sobre os estabelecimentos locais.
- (C) Planejar, organizar, controlar e avaliar as ações e os serviços de saúde e gerir e executar os serviços públicos de saúde no âmbito do território municipal.
- (D) Gerir o sistema de alta complexidade hospitalar de referência nacional, possuindo autoridade para fechar leitos de unidades federais.

### Questão 44

A Lei nº 8.080/1990 detalha o funcionamento do sistema público de saúde, definindo competências e o campo de atuação das ações desenvolvidas em território nacional. Com base exclusivamente no disposto na Lei nº 8.080, de 19 de setembro de 1990 (Lei Orgânica da Saúde), especialmente nos arts. 6º, 16 e 19-C (sem considerar jurisprudência, doutrina ou outras normas complementares), registre V, para as afirmativas verdadeiras, e F, para as falsas:

( ) Entende-se por vigilância sanitária um conjunto de ações capaz de eliminar, diminuir ou prevenir riscos à saúde e de intervir nos problemas sanitários decorrentes do meio ambiente e da produção.

( ) A saúde do trabalhador abrange a assistência à vítima de acidente de trabalho ou ao portador de doença profissional, além da participação em estudos e pesquisas sobre os riscos no ambiente laboral.

( ) A direção nacional do Sistema Único de Saúde deve executar as ações de vigilância sanitária de portos, aeroportos e fronteiras, podendo essa atribuição ser suplementada pelos Estados e Municípios.

( ) As populações indígenas possuem um subsistema próprio de atenção, que deve ser financiado com recursos dos orçamentos municipais onde as aldeias estão localizadas geograficamente.

Após análise, assinale a alternativa que apresenta a sequência CORRETA dos itens acima, de cima para baixo:

- (A) V, V, F, V.  
(B) V, V, V, F.  
(C) F, V, V, F.  
(D) V, F, V, V.

### Questão 45

Os princípios doutrinários do Sistema Único de Saúde (SUS) norteiam a garantia de acesso e a qualidade da atenção prestada aos cidadãos brasileiros em todos os níveis de complexidade. Considerando a aplicação desses princípios e diretrizes na organização do sistema, analise as afirmativas a seguir:

I. A universalidade estabelece que a saúde é um direito fundamental do ser humano, cabendo ao Estado assegurar as condições indispensáveis ao seu pleno exercício para todos os cidadãos.

II. A integralidade pressupõe um conjunto articulado de ações e serviços preventivos e curativos, individuais e coletivos, exigidos para cada caso em todos os níveis de complexidade.

III. A equidade consiste na igualdade de assistência à saúde, sem privilégios ou distinções, tratando de forma desigual os desiguais para garantir o acesso conforme a necessidade de cada indivíduo.

Está CORRETO o que se afirma em:

- (A) I, II e III.  
(B) I e II apenas.  
(C) II e III apenas.  
(D) I e III apenas.

### Questão 46

A Constituição Federal de 1988 estabelece que a saúde é um direito social fundamental, estruturado por meio de políticas públicas que visam à redução do risco de doenças. Com base exclusivamente no disposto nos arts. 196 a 200 da Constituição da República Federativa do Brasil de 1988 (sem considerar jurisprudência, doutrina ou outras normas infraconstitucionais), acerca da execução das ações e serviços públicos de saúde, assinale a alternativa CORRETA.

- (A) As diretrizes do sistema único de saúde incluem a centralização política das ações em nível federal, com atendimento integral e prioridade para as atividades assistenciais curativas em detrimento das preventivas.
- (B) A assistência à saúde é livre à iniciativa privada, permitindo-se a destinação de recursos públicos para auxílios ou subvenções às instituições com fins lucrativos que colaborem com o sistema público em caráter emergencial.

- (C) As instituições privadas podem participar do Sistema Único de Saúde de forma irrestrita, possuindo preferência sobre as entidades filantrópicas e as sem fins lucrativos no processo de contratação pela administração pública.
- (D) As ações e serviços de saúde são de relevância pública, cabendo ao Poder Público dispor, nos termos da lei, sobre sua regulamentação, fiscalização e controle, devendo sua execução ser feita diretamente ou através de terceiros.

### Questão 47

A participação da comunidade é uma das diretrizes do Sistema Único de Saúde (SUS), garantindo que as políticas atendam aos anseios da população. Com base exclusivamente no disposto na Resolução nº 453, de 10 de maio de 2012, do Conselho Nacional de Saúde (sem considerar jurisprudência, doutrina ou outras normas), assinale a alternativa CORRETA.

- (A) Os Conselhos de Saúde possuem funções consultivas, não possuindo autoridade para desaprovar as contas da Secretaria de Saúde se os gastos forem autorizados pelo Prefeito Municipal.
- (B) O Conselho de Saúde é instância colegiada, deliberativa e permanente do Sistema Único de Saúde em cada esfera de Governo, espaço de participação da comunidade nas políticas públicas e na administração da saúde.
- (C) A participação de prestadores de serviços de saúde privados nos Conselhos deve representar metade das cadeiras totais, visando o equilíbrio entre o lucro e o interesse social.
- (D) As reuniões dos Conselhos de Saúde devem ser fechadas ao público externo para garantir a segurança dos conselheiros durante a discussão de temas polêmicos sobre a gestão do sistema.

### Questão 48

As Redes de Atenção à Saúde (RAS) são arranjos organizativos de ações e serviços de saúde, de diferentes densidades tecnológicas, integrados para garantir a continuidade do cuidado. Considerando os elementos constitutivos da Rede de Atenção à Saúde, analise as afirmativas a seguir:

- I. A região de saúde é o espaço geográfico contínuo constituído por agrupamentos de municípios limítrofes, com a finalidade de integrar o planejamento e a execução de serviços.
- II. O acesso à Rede de Atenção à Saúde deve ocorrer preferencialmente pelos serviços de atenção primária, que funcionam como o centro de comunicação da rede.
- III. A hierarquização da rede estabelece que a atenção terciária detém a coordenação política de todos os postos de saúde da família para otimizar o fluxo de pacientes.

Está CORRETO o que se afirma em:

- (A) I apenas.
- (B) I e II apenas.
- (C) II e III apenas.
- (D) I, II e III.

### Questão 49

As políticas nacionais de saúde definem estratégias específicas para grupos vulneráveis, visando a equidade e a proteção da vida em diferentes ciclos. Sobre as diretrizes da Rede de Atenção Psicossocial (RAPS) e demais políticas prioritárias, registre V, para as afirmativas verdadeiras, e F, para as falsas:

( ) O Centro de Atenção Psicossocial (CAPS) é um serviço de saúde de caráter aberto e comunitário destinado a pessoas com transtornos mentais graves e persistentes.

( ) A Política Nacional de Atenção Integral à Saúde da Mulher foca no atendimento ao ciclo reprodutivo, sem considerar questões de gênero ou violência doméstica.

( ) A Caderneta de Saúde da Criança é um instrumento de registro essencial para o acompanhamento do crescimento e desenvolvimento infantil pela equipe de saúde.

( ) O Estatuto do Idoso assegura a atenção integral à saúde do idoso no Sistema Único de Saúde, garantindo o acesso universal e igualitário às ações e serviços.

Após análise, assinale a alternativa que apresenta a sequência CORRETA dos itens acima, de cima para baixo:

- (A) V, F, V, V.
- (B) V, V, V, F.
- (C) V, V, F, V.
- (D) F, V, V, F.

### Questão 50

A Política Nacional de Atenção Básica (PNAB) estabelece as diretrizes para a organização da atenção primária no Brasil, focando na proximidade com a comunidade e na integralidade do cuidado. Considerando as atribuições comuns a todos os membros das equipes de atenção básica segundo a PNAB, assinale a alternativa CORRETA.

- (A) Participar do planejamento, monitoramento e avaliação das ações, bem como manter atualizados os cadastros das famílias e dos indivíduos no sistema de informação vigente.
- (B) Definir de forma isolada os protocolos clínicos da unidade de saúde, ignorando as diretrizes municipais e estaduais para garantir a liberdade de cátedra dos profissionais envolvidos.
- (C) Priorizar o atendimento às demandas administrativas da Secretaria de Saúde em detrimento das visitas domiciliares programadas para o acompanhamento de grupos vulneráveis.

- (D) Executar as atividades de cura de baixa complexidade cirúrgica em domicílio de forma autônoma, independentemente da supervisão técnica do enfermeiro ou do médico responsável.

RASCUNHO - NÃO DESTAQUE