

**EDITAL Nº 001/2026 DO CONCURSO PÚBLICO
UNIFICADO PARA O MUNICÍPIO DE JATI (CE)**

MUNICÍPIO DE JATI (CE)

VISITADOR SOCIAL

MANHÃ

Atenção: Fraudar ou tentar fraudar Concursos Públicos é Crime previsto no art. 311-A do Código Penal.

ORIENTAÇÕES IMPORTANTES AO CANDIDATO:

1. Conferência de documentos:

- ✓ Verifique seu nome, número do documento e número de inscrição em todos os materiais entregues.
- ✓ Confira o Caderno de Questões quanto a falhas de impressão ou numeração.

2. Cumprimento das normas:

- ✓ O descumprimento de qualquer regra constante no Edital, Caderno de Questões ou Folha de Respostas poderá acarretar a eliminação do candidato.

3. Folha de Respostas:

- ✓ É o único documento válido para avaliação.
- ✓ Preencha corretamente o campo da assinatura.
- ✓ Assinale apenas uma alternativa por item.
- ✓ Utilize apenas caneta esferográfica azul ou preta.
- ✓ Devolva a Folha de Respostas preenchida e assinada ao fiscal.

4. Divulgação de provas e gabaritos:

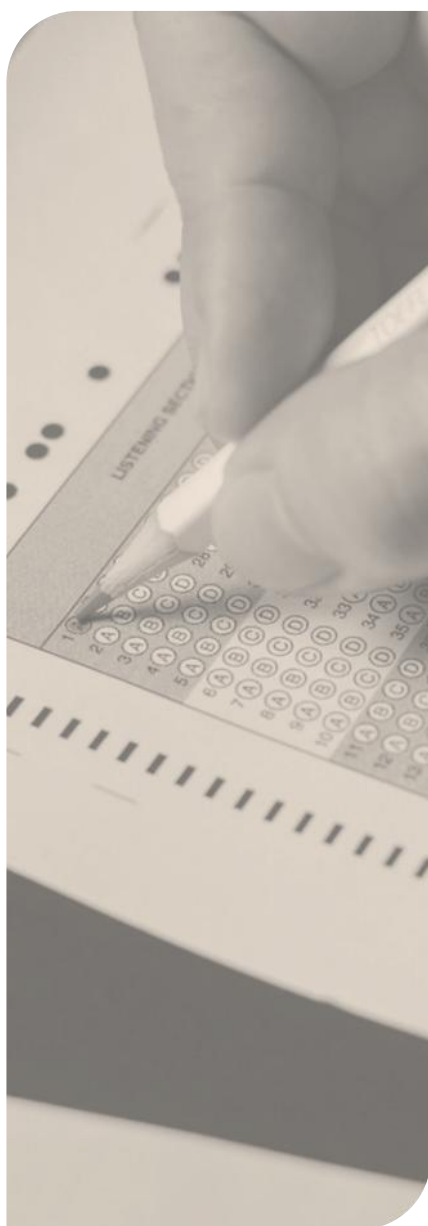
- ✓ Estarão disponíveis no site do Instituto IGEDUC (www.igeduc.org.br), conforme o Edital.

5. Condutas proibidas:

- ✓ Manusear o Caderno de Questões antes do horário oficial.
- ✓ Comunicar-se com outros candidatos durante a prova.
- ✓ Usar aparelhos eletrônicos de qualquer tipo.
- ✓ Anotar o gabarito fora da Folha de Respostas.

6. Exceto quando o enunciado da questão determinar o contrário, considere as seguintes regras:

- ✓ As questões de Língua Portuguesa devem ser respondidas conforme a norma culta vigente à época da aplicação da prova; as de informática, com base na versão mais atualizada dos softwares mencionados na mesma data; e as de legislação, considerando a versão vigente e mais atual de cada lei.



CONHECIMENTOS GERAIS

O texto seguinte servirá de base para responder às questões de 1 a 10.

Theia: o planeta que a Terra pode ter engolido, ajudando a formar a Lua

Na próxima vez que você observar uma Lua cheia, vale lembrar de Theia. Esse é o nome dado a um planeta hipotético que pode ter colidido com a Terra ainda jovem há cerca de quatro bilhões e quinhentos milhões de anos, liberando material que deu origem à Lua. Segundo os cientistas, sem esse evento, o satélite natural permanente da Terra talvez não existisse, o que poderia ter alterado profundamente a história da vida no planeta.

A explicação mais aceita para esse processo é a hipótese do impacto gigante. De acordo com ela, um corpo com tamanho aproximado ao de Marte colidiu com a Terra, lançando detritos suficientes para que, ao se aglomerarem, formassem a Lua. Esse acontecimento teve consequências duradouras, pois a presença do satélite ajudou a estabilizar a rotação da Terra ao longo de bilhões de anos, favorecendo a manutenção de um clima relativamente estável. Sem essa influência gravitacional, as condições climáticas e meteorológicas seriam muito mais extremas, dificultando o desenvolvimento da vida.

Estudos recentes reforçaram essa hipótese ao comparar a composição química da Terra e da Lua. Pesquisas publicadas no ano passado indicam que ambos os corpos se formaram em regiões próximas durante um período caótico da formação do Sistema Solar, o que explicaria suas semelhanças químicas. Essas conclusões foram possíveis graças à análise detalhada de amostras lunares e ao avanço das técnicas de modelagem computacional.

Antes dessas descobertas, outras teorias tentaram explicar a origem da Lua. Algumas defendiam que ela se desprende da Terra, enquanto outras sugeriam que foi capturada pela gravidade terrestre ou que ambos os corpos se formaram juntos. As missões espaciais que trouxeram amostras da Lua, porém, mostraram que as rochas lunares apresentam sinais de formação sob calor extremo e perda de elementos voláteis, reforçando a ideia de um impacto massivo.

Um dos principais mistérios ainda sem resposta é o destino de Theia. Ao contrário de outros impactos conhecidos, esse planeta não deixou uma cratera evidente. A explicação mais provável é que ele tivesse cerca de dez por cento da massa da Terra e tenha sido amplamente absorvido após a colisão, com parte de seu material integrando a Lua. A ausência de uma assinatura química clara de Theia pode ser explicada pelo fato de ele e a Terra terem composições muito semelhantes, por suas formações na mesma região do Sistema Solar.

Apesar dos avanços, muitas perguntas permanecem. Novas missões espaciais pretendem explorar regiões pouco estudadas da Lua e trazer amostras de áreas

diferentes das já analisadas, ampliando o conhecimento sobre sua origem e evolução. Assim, embora ainda haja incertezas, a ciência indica que a Lua e a própria estabilidade do planeta devem muito a Theia e ao impacto que marcou profundamente a história do Sistema Solar.

<https://www.bbc.com/portuguese/articles/ckg19kzkje2o> .adaptado.

Questão 01

[...] Terra ainda jovem há cerca de quatro bilhões e quinhentos milhões de anos, liberando material que deu origem "à" Lua.

Assinale a alternativa CORRETA em relação ao sinal indicativo de crase:

- (A) A crase é obrigatória porque todos os nomes próprios femininos que designam corpos celestes exigem artigo, independentemente da regência do termo anterior.
- (B) O acento grave justifica-se pelo fato de "Lua" ser substantivo feminino singular antecedido por numeral implícito, o que impõe a duplicidade da vogal "a" como artigo definido feminino.
- (C) O acento indicativo de crase ocorre porque o verbo "dar" rege a preposição "a" e o substantivo "Lua" admite artigo feminino, resultando na fusão de "a" + "a".
- (D) A crase é empregada por se tratar de locução adverbial feminina de lugar singular, equivalente a "ao espaço", sendo obrigatória diante de nomes próprios astronômicos.

Questão 02

O texto apresenta explicações científicas sobre a origem da Lua a partir de diferentes hipóteses construídas ao longo do tempo, com destaque para evidências que relacionam eventos físicos iniciais a efeitos de longa duração sobre a Terra.

De acordo com o texto-base, é CORRETO afirmar que:

- (A) A formação da Lua é apresentada como resultado de um evento inicial extremo cujos efeitos se prolongaram ao influenciar a estabilidade física do planeta.
- (B) As semelhanças químicas entre Terra e Lua indicam que ambas se formaram de modo simultâneo, tornando dispensável a hipótese de uma colisão entre corpos distintos.
- (C) A estabilidade climática mencionada no texto decorre sobretudo das características internas da Terra, sendo a Lua apenas um elemento secundário no equilíbrio descrito.
- (D) O texto sugere que os avanços científicos recentes eliminaram as incertezas sobre a formação da Lua, estabelecendo uma explicação definitiva e conclusiva.

Questão 03

A explicação mais provável é que ele "tivesse" cerca de dez por cento da massa da Terra e "tenha sido" amplamente absorvido após a colisão.

Considerando a conjugação de tempo e modo dos verbos destacados, é CORRETO afirmar que:

- (A) "Tivesse" está no pretérito imperfeito do indicativo, e "tenha sido" encontra-se no pretérito perfeito do indicativo em forma composta passiva analítica.
- (B) Ambos os verbos estão no modo indicativo, sendo "tivesse" forma simples de passado e "tenha sido" construção composta com valor de passado perfeito estruturado no indicativo..
- (C) "Tivesse" está no pretérito imperfeito do subjuntivo, e "tenha sido" é forma composta do modo subjuntivo: verbo auxiliar no presente do subjuntivo e particípio.
- (D) "Tivesse" corresponde ao futuro do subjuntivo, e "tenha sido" constitui locução verbal nominal formada por verbo de ligação e particípio com valor atributivo em estrutura subordinada.

Questão 04

O texto aborda aspectos explicativos e interpretativos sobre a formação da Lua, destacando tanto as evidências científicas disponíveis quanto os limites atuais do conhecimento sobre esse processo.

De acordo com o texto-base, é CORRETO afirmar que:

- (A) As missões espaciais futuras são apresentadas como capazes de encerrar as incertezas sobre a formação da Lua, substituindo as hipóteses atuais por explicações conclusivas.
- (B) A semelhança entre a Terra e planetas vizinhos é mencionada apenas de forma ilustrativa, sem relação com a dificuldade de identificar a contribuição de Theia na formação da Lua.
- (C) A ausência de vestígios claros de Theia é explicada pela possibilidade de sua assimilação pela Terra e pela semelhança composicional entre os corpos envolvidos.
- (D) O desaparecimento de Theia representa uma falha definitiva da hipótese do impacto gigante, uma vez que a ciência não conseguiu localizar evidências materiais diretas desse planeta.

Questão 05

Antes dessas descobertas, outras teorias tentaram explicar a origem da Lua.

Considerando a análise sintática da oração acima, é CORRETO afirmar que:

- (A) O termo "Antes dessas descobertas" exerce função de adjunto adverbial e, por estar deslocado, altera a estrutura fundamental do predicado ao integrar-se ao verbo.

- (B) A expressão "a origem da Lua" constitui objeto direto cujo núcleo é "origem", sendo "da Lua" adjunto adnominal com valor especificador do substantivo.
- (C) O sujeito é simples, tendo como núcleo o substantivo abstrato no plural "teorias"; e o predicado é verbal.
- (D) O sujeito é simples e o predicado classifica-se como verbo-nominal, pois a expressão "a origem da Lua" exerce função de predicativo do objeto.

Questão 06

O texto desenvolve uma explicação científica articulando conceitos, hipóteses e evidências por meio de recursos linguísticos que asseguram continuidade referencial e progressão argumentativa.

De acordo com o texto-base, é CORRETO afirmar que:

- (A) A expressão "apesar dos avanços" cria coesão por oposição lógica, mas rompe a progressão textual ao introduzir um tema desvinculado das hipóteses discutidas ao longo do desenvolvimento do texto.
- (B) A construção "essas conclusões" promove coesão catafórica, pois antecipa informações que serão desenvolvidas posteriormente, organizando a progressão do texto com base em elementos ainda não apresentados.
- (C) A forma pronominal "ela", empregada após a apresentação da hipótese do impacto gigante, estabelece coesão ao substituir o termo "Lua", reforçando a relação entre satélite e estabilidade climática no texto.
- (D) A expressão "esse processo" retoma a hipótese do impacto gigante, permitindo ao texto avançar sem repetir integralmente a explicação anterior, mantendo a continuidade do desenvolvimento argumentativo.

Questão 07

Sem essa influência gravitacional, as condições climáticas e meteorológicas seriam muito mais extremas, dificultando o desenvolvimento "da vida".

Considerando o termo destacado, de acordo com a análise das classes de palavras envolvidas em sua constituição, é CORRETO afirmar que:

- (A) Corresponde a uma locução nominal, uma vez que resulta da união fixa entre dois vocábulos que funcionam como um único substantivo de características abstratas.
- (B) Configura uma locução adjetiva, pois expressa valor semântico equivalente a um adjetivo simples que caracteriza o substantivo abstrato e simples "desenvolvimento".
- (C) Classifica-se como locução prepositiva, pois a sequência "da" introduz relação obrigatória entre dois substantivos de natureza abstrata.

- (D) Trata-se de um sintagma nominal preposicionado formado pela contração da preposição "de" com o artigo definido feminino "a", seguida do substantivo "vida".

Questão 08

"Assim, embora ainda haja incertezas", a ciência indica que a Lua e a própria estabilidade do planeta devem muito a Theia.

Considerando a análise sintática do trecho destacado, é CORRETO afirmar que:

- (A) O verbo "haja" assume valor de ligação, tendo "incertezas" como predicativo do sujeito implícito na oração concessiva presente no período analisado.
- (B) O termo "incertezas" exerce função de sujeito posposto, o que justifica a flexão singular de "haja" por concordância com o núcleo mais próximo na estrutura analisada.
- (C) A forma verbal "haja" concorda com o substantivo "incertezas", que funciona como sujeito simples da oração subordinada concessiva presente no período analisado.
- (D) O verbo "haja" é impessoal, empregado com sentido de "existir", logo a oração não apresenta sujeito sintático na estrutura analisada no período destacado.

Questão 09

Pesquisas publicadas no ano passado indicam que ambos os corpos se formaram em regiões próximas durante um período caótico da formação do Sistema Solar, o que explicaria suas semelhanças químicas.

Considerando a sintaxe do período acima, é CORRETO afirmar que:

- (A) O período apresenta predicado verbo-nominal na oração principal, pois o verbo "indicam" atribui simultaneamente ação e estado ao sujeito "pesquisas publicadas no ano passado".
- (B) O segmento "durante um período caótico da formação do Sistema Solar" constitui oração subordinada adverbial temporal reduzida de infinitivo, integrando-se sintaticamente ao verbo "formaram".
- (C) A expressão "o que explicaria suas semelhanças químicas" constitui oração subordinada adjetiva explicativa referente ao conteúdo da oração anterior.
- (D) A oração iniciada por "que ambos os corpos se formaram" exerce função de oração subordinada adjetiva restritiva, especificando o termo "pesquisas".

Questão 10

As missões espaciais que trouxeram amostras da Lua, porém, mostraram "que" as rochas lunares apresentam sinais de formação sob calor extremo.

Considerando o vocábulo destacado, de acordo com o emprego das classes de palavras, é CORRETO afirmar

que:

- (A) O termo "que" classifica-se como conjunção subordinativa causal, pois introduz a causa do fato expresso por "mostraram", estabelecendo relação lógica entre as orações com base em valor semântico explicativo.
- (B) O vocábulo "que" exerce função de pronome relativo, pois retoma o substantivo "amostras" e estabelece relação entre as orações, funcionando como elemento de coesão referencial no encadeamento do período.
- (C) O vocábulo "que" desempenha função de partícula de realce, podendo ser omitido sem prejuízo sintático, pois sua presença não interfere na estrutura argumental do verbo "mostraram" no período analisado.
- (D) O termo "que" classifica-se como conjunção integrante, pois introduz oração subordinada que completa o verbo "mostraram", exercendo função de objeto direto e sem retomar termo antecedente no período.

Questão 11

Os computadores do laboratório de uma instituição de ensino utilizam tanto o Windows quanto distribuições Linux. Os alunos precisam salvar arquivos em pastas específicas, instalar atualizações disponibilizadas pelo setor de TI e utilizar ferramentas básicas do sistema para organizar documentos e executar programas. Considerando esse contexto e conhecimentos sobre sistemas operacionais (Windows e Linux) e uso de aplicativos e ferramentas digitais, assinale a alternativa CORRETA:

- (A) Em ambos os sistemas, a organização de arquivos é feita apenas na memória RAM, não havendo estrutura hierárquica de diretórios para armazenamento permanente.
- (B) No Linux, arquivos e pastas só podem ser manipulados por meio de comandos digitados no terminal, não sendo possível realizar tais operações por interface gráfica.
- (C) No Windows, as atualizações do sistema dependem exclusivamente da reinstalação completa do sistema operacional, não havendo mecanismo próprio de atualização periódica.
- (D) No Windows, o Gerenciador de Tarefas permite visualizar programas em execução e encerrar processos quando necessário; no Linux, ferramentas como o Monitor do Sistema ou comandos no terminal podem desempenhar função semelhante.

Questão 12

Um posto de atendimento ao cidadão implantou um sistema informatizado para registrar atendimentos realizados à população. Os computadores estão conectados em rede local, permitindo que diferentes setores acessem um banco de dados centralizado onde

as informações são armazenadas. Com base em noções básicas de redes de computadores e banco de dados, analise as afirmativas a seguir.

I. Em uma rede local (LAN), os computadores podem compartilhar recursos, como arquivos e impressoras, desde que estejam interligados por dispositivos como switches e configurados adequadamente.

II. O banco de dados centralizado permite que múltiplos usuários acessem as mesmas informações, sendo comum a utilização de um Sistema Gerenciador de Banco de Dados (SGBD) para controlar inserções, consultas e alterações.

III. Em um banco de dados relacional, as informações costumam ser organizadas em tabelas compostas por linhas e colunas, podendo haver relacionamento entre elas por meio de chaves.

IV. O uso de senhas individuais para acesso ao sistema contribui para o controle de usuários e para a rastreabilidade de operações realizadas no banco de dados.

V. O endereço IP é utilizado exclusivamente para identificar páginas da internet, não tendo função na identificação de dispositivos dentro de uma rede interna.

Assinale a alternativa CORRETA:

- (A) Apenas as afirmativas I, IV e V estão corretas.
- (B) Apenas as afirmativas II, III, IV e V estão corretas.
- (C) Apenas as afirmativas I, II, III e IV estão corretas.
- (D) Apenas as afirmativas II, III e V estão corretas.

Questão 13

Uma secretaria pretende reorganizar a forma como armazena seus documentos digitais, relatórios e planilhas. Atualmente, os arquivos ficam salvos apenas nos computadores individuais dos servidores. A equipe de TI sugeriu a adoção de soluções de armazenamento em nuvem para ampliar a disponibilidade das informações e facilitar o acesso controlado entre os setores. Considerando conceitos básicos de armazenamento de dados e computação em nuvem, assinale a alternativa CORRETA.

- (A) O armazenamento em nuvem consiste, necessariamente, na guarda de arquivos em um único servidor físico externo centralizado e dedicado exclusivo, acessado exclusivamente por meio de download manual.
- (B) A adoção de armazenamento em nuvem elimina a necessidade de qualquer política de segurança ou controle de acesso, pois os provedores garantem proteção integral automática, contínua, irrestrita e totalmente infalível das informações.
- (C) Ao utilizar serviços de computação em nuvem, os dados podem ser armazenados em infraestrutura remota acessível pela internet, permitindo compartilhamento controlado conforme permissões definidas pelo administrador.

(D) A computação em nuvem restringe-se ao armazenamento de arquivos, não envolvendo processamento, execução de sistemas ou uso de aplicações online em ambientes externos compartilhados e dinâmicos altamente controlados, isolados e tecnicamente limitados.

Questão 14

A equipe administrativa de uma instituição passou a utilizar com maior frequência serviços baseados na Internet para envio de comunicados aos responsáveis, acesso ao sistema acadêmico on-line e preenchimento de formulários eletrônicos. Durante uma reunião, surgiram dúvidas sobre o funcionamento dos navegadores e do correio eletrônico. Analise as afirmativas a seguir:

I. O navegador de Internet interpreta códigos como HTML e exibe páginas da web ao usuário, permitindo também o uso de extensões que ampliam funcionalidades, conforme a configuração adotada.

II. O endereço eletrônico iniciado por "https" indica que há utilização de protocolo com camada de segurança, o que contribui para proteger dados transmitidos entre o navegador e o servidor.

III. No uso de e-mail, os campos "Cc" e "Cco" possuem finalidades distintas, sendo que o "Cco" tende a ocultar os destinatários adicionais dos demais receptores da mensagem.

IV. Cookies armazenados pelo navegador podem guardar preferências de navegação, mas também podem ser gerenciados ou excluídos nas configurações do próprio programa.

V. O envio de anexos por e-mail dispensa cuidados adicionais, pois os provedores de correio eletrônico realizam verificação integral de qualquer arquivo malicioso antes da entrega.

Assinale a alternativa CORRETA:

- (A) Apenas as afirmativas I, III e V são verdadeiras.
- (B) As afirmativas I, II, III, IV e V são verdadeiras.
- (C) Apenas as afirmativas II, IV e V são verdadeiras.
- (D) Apenas as afirmativas I, II, III e IV são verdadeiras.

Questão 15

O técnico responsável pelos computadores de uma escola, recebeu a tarefa de instalar um novo editor de textos gratuito, atualizar o navegador de Internet já existente e verificar se os programas instalados estão funcionando corretamente após as mudanças. Durante o processo, ele deve observar boas práticas relacionadas à instalação e manutenção de softwares. Com base nessa situação, assinale a alternativa CORRETA:

- (A) A instalação de programas deve ser realizada, preferencialmente, a partir de fontes confiáveis, como o site oficial do desenvolvedor ou repositórios reconhecidos, verificando-se a compatibilidade com o sistema operacional antes da execução do instalador.
- (B) Após instalar um software, não há necessidade de reiniciar o sistema, já que os sistemas operacionais atuais aplicam todas as alterações automaticamente, sem exceções em qualquer cenário técnico possível e em todos os ambientes computacionais existentes.
- (C) Atualizações de software podem ser ignoradas quando o programa já estiver funcionando, pois normalmente não interferem em aspectos críticos relevantes e sensíveis de segurança ou desempenho operacional contínuo adequado.
- (D) Para garantir melhor desempenho, recomenda-se instalar múltiplos antivírus simultaneamente, mesmo que executem verificações em tempo real de forma contínua, redundante, paralela e complementar em todos os sistemas operacionais disponíveis.

Questão 16

Durante treinamento interno os colaboradores receberam orientações sobre navegação na Internet, uso de navegadores e boas práticas relacionadas ao correio eletrônico institucional. O instrutor destacou aspectos técnicos sobre protocolos, segurança e funcionamento dos aplicativos utilizados no cotidiano de trabalho. Considerando esse contexto, analise as assertivas a seguir e assinale V (Verdadeiro) ou F (Falso):

- () O protocolo HTTPS é uma variação do HTTP que utiliza mecanismos de criptografia para proteger os dados transmitidos entre o navegador e o servidor.
- () Navegadores armazenam arquivos temporários e cookies, que podem influenciar na experiência de navegação e no desempenho de carregamento de páginas.
- () O protocolo SMTP está associado ao envio de mensagens eletrônicas, enquanto POP3 e IMAP são usualmente empregados no recebimento de e-mails.
- () O modo de navegação anônima impede que o provedor de acesso à Internet registre os sites visitados pelo usuário.
- () Endereços de e-mail possuem estrutura padronizada, composta por identificador do usuário, símbolo "@" e domínio associado ao servidor de correio.
- () Anexos recebidos por e-mail, mesmo quando provenientes de remetentes conhecidos, podem representar riscos caso contenham arquivos executáveis ou links maliciosos.

Assinale a alternativa que apresenta a sequência CORRETA, de cima para baixo.

- (A) F, V, F, V, V, F.
- (B) V, V, F, F, V, F.
- (C) V, F, V, F, V, V.

- (D) V, V, V, F, V, V.

Questão 17

Em uma escola pública, a equipe administrativa passou a utilizar um sistema digital para cadastrar alunos e responsáveis, armazenando informações como nome, endereço, telefone e histórico escolar. Durante uma reunião, discutiu-se a necessidade de adequar os procedimentos internos às normas de proteção de dados pessoais. Considerando princípios da ética no uso da informação e disposições gerais da Lei nº 13.709/2018 (Lei Geral de Proteção de Dados – LGPD), assinale a alternativa CORRETA:

- (A) O consentimento do titular torna desnecessária qualquer outra medida de segurança da informação, pois transfere integralmente a responsabilidade pelo uso dos dados ao próprio titular.
- (B) A LGPD aplica-se apenas a empresas privadas, não alcançando órgãos públicos que utilizem dados exclusivamente para fins administrativos internos.
- (C) Uma vez armazenados em sistema protegido por senha, os dados pessoais podem ser compartilhados livremente entre servidores da instituição, independentemente da necessidade funcional.
- (D) A coleta e o tratamento de dados pessoais podem ocorrer quando houver finalidade legítima e informada ao titular, devendo-se limitar o uso das informações ao propósito declarado.

Questão 18

Em uma escola pública, o laboratório de informática passou por manutenção após apresentar lentidão em diversos computadores. Durante a vistoria, o técnico identificou problemas relacionados tanto a componentes físicos quanto a programas instalados nas máquinas. Para orientar a equipe administrativa, ele explicou diferenças entre hardware e software, bem como suas funções no funcionamento do sistema. Considerando esse contexto, analise as afirmativas a seguir:

- I. O processador (CPU) é um componente de hardware responsável pela execução de instruções e pelo processamento de dados.
- II. A memória RAM armazena dados de forma permanente, mesmo após o desligamento do computador.
- III. O sistema operacional é classificado como software e atua como intermediário entre o usuário e os componentes físicos do computador.
- IV. Dispositivos como teclado, mouse e monitor são considerados periféricos de entrada e/ou saída, integrando a estrutura física do equipamento.
- V. Um programa antivírus é exemplo de hardware voltado à proteção contra ameaças digitais.

Assinale a alternativa CORRETA:

- (A) Apenas as afirmativas I, III e IV são verdadeiras.

- (B) Apenas as afirmativas I, III, IV e V são verdadeiras.
- (C) Apenas as afirmativas I, II e V são verdadeiras.
- (D) Apenas as afirmativas II, III e IV são verdadeiras.

Questão 19

Em uma repartição, os servidores utilizam e-mail institucional, planilhas compartilhadas e aplicativos de armazenamento em nuvem para organizar documentos administrativos que contêm dados pessoais de cidadãos. O setor de TI orientou a equipe sobre boas práticas de segurança da informação e proteção de dados. Considerando essa situação e os princípios básicos de segurança da informação e uso adequado de ferramentas digitais, assinale a alternativa CORRETA:

- (A) O envio de dados pessoais por e-mail dispensa qualquer cuidado adicional quando realizado dentro da própria organização, pois o ambiente interno elimina riscos relevantes previamente identificados e formalmente aceitos em conformidade com diretrizes institucionais amplamente adotadas e consideradas suficientes.
- (B) O compartilhamento de planilhas contendo dados pessoais deve ocorrer apenas com usuários autorizados, devendo ser configurado, nas ferramentas de nuvem, com restrição de acesso por autenticação robusta (incluindo múltiplos fatores), controle de permissões granulares e mecanismos de monitoramento e auditoria contínua.
- (C) A utilização de senha simples facilita o acesso rápido aos sistemas e não compromete significativamente a segurança quando os arquivos estão armazenados em nuvem institucional com protocolos internos básicos de proteção adicional devidamente padronizados, documentados e amplamente reconhecidos como suficientes em todos os contextos operacionais.
- (D) A instalação de antivírus torna desnecessária a realização de backups periódicos, já que a proteção contra malware impede perda de dados em qualquer circunstância operacional previsível ou imprevisível ao longo do tempo independentemente de falhas humanas, técnicas, sistêmicas ou eventos externos críticos e inevitáveis.

Questão 20

Um analista está organizando um relatório anual que reúne textos descritivos, tabelas com dados orçamentários e uma apresentação para exposição em audiência pública. Durante o trabalho, foi utilizado editor de texto, planilha eletrônica e software de apresentações. Considerando situações comuns no uso desses aplicativos, analise as assertivas abaixo e assinale V (verdadeira) ou F (falsa):

() Em editores de texto, recursos como estilos e formatação automática podem auxiliar na padronização de títulos e subtítulos ao longo de um documento extenso.

() Em planilhas eletrônicas, fórmulas iniciam-se, em geral, pelo sinal de igual (=), permitindo realizar cálculos com base nos valores inseridos nas células.

() Ao inserir um gráfico em uma planilha, a representação visual tende a ser atualizada quando os dados de origem são alterados, conforme o tipo de vínculo mantido com a tabela.

() Em programas de apresentação, o uso do slide mestre pode contribuir para uniformizar elementos visuais, como logotipo e padrão de fonte, em vários slides.

() A simples digitação de valores numéricos em uma planilha garante que o conteúdo será tratado como dado válido para qualquer operação estatística, independentemente do formato aplicado à célula.

() Em editores de texto, é possível inserir tabelas para organizar informações, recurso que pode ser empregado inclusive na elaboração de relatórios administrativos.

Assinale a alternativa que apresenta a sequência CORRETA, de cima para baixo:

- (A) V, V, F, V, F, F.
- (B) V, F, V, V, V, F.
- (C) F, V, V, F, V, V.
- (D) V, V, V, V, F, V.

CONHECIMENTOS ESPECÍFICOS

Questão 21

O Programa Criança Feliz tem como foco o apoio e o acompanhamento do desenvolvimento infantil integral na primeira infância, com ênfase no fortalecimento de vínculos parentais. Com base exclusivamente nas diretrizes do Programa Criança Feliz (PIS), assinale a alternativa CORRETA.

- (A) O programa fundamenta-se na realização de visitas domiciliares para apoiar a gestante e a família na preparação para o nascimento e no cuidado com a criança de até setenta e dois meses.
- (B) Os objetivos do programa restringem-se à entrega de cestas básicas para famílias com crianças, não havendo qualquer orientação sobre o desenvolvimento da linguagem ou das habilidades motoras.
- (C) A metodologia do programa exige que o visitador realize o diagnóstico clínico das doenças neurológicas da criança, substituindo o papel do médico pediatra durante o atendimento doméstico.
- (D) As visitas domiciliares do programa destinam-se a todas as famílias do país, independentemente da renda mensal ou da inscrição no Cadastro Único para Programas Sociais do Governo Federal.

Questão 22

O SUAS organiza a proteção social no Brasil de forma hierarquizada e descentralizada, garantindo acesso a

serviços e benefícios monetários. Com base exclusivamente na organização do SUAS, analise as afirmativas a seguir:

I. O Benefício de Prestação Continuada (BPC) e os benefícios eventuais são formas de proteção social que visam o suporte financeiro em situações de vulnerabilidade ou emergência.

II. O Centro de Referência Especializado de Assistência Social (CREAS) atende famílias cujos direitos foram violados ou que sofreram algum tipo de violência física ou psicológica.

III. O visitador social tem autonomia para autorizar o pagamento do Bolsa Família diretamente na residência do usuário, utilizando recursos em espécie guardados na mochila profissional.

Está CORRETO o que se afirma em:

- (A) I, II e III.
- (B) I e II apenas.
- (C) II e III apenas.
- (D) I e III apenas.

Questão 23

A Política Nacional de Assistência Social organiza os serviços em níveis de complexidade para atender as diversas situações de risco enfrentadas pela população. Com base exclusivamente no disposto na PNAS de 2004, assinale a alternativa CORRETA.

- (A) A gratuidade da assistência social aplica-se apenas às famílias que residem em áreas rurais, devendo os moradores das áreas urbanas pagar taxas administrativas para receber visitas domiciliares.
- (B) Os serviços de assistência social devem ser ofertados de forma fragmentada, sem correlação entre as ações de proteção básica e as situações de violação de direitos que geram a proteção especial.
- (C) A Proteção Social Especial de Alta Complexidade destina-se a famílias cujos vínculos estão preservados, mas que necessitam de orientação pontual sobre como realizar a matrícula escolar dos filhos.
- (D) A Proteção Social Básica tem como objetivo prevenir situações de risco por meio do desenvolvimento de potencialidades e do fortalecimento de vínculos familiares e comunitários.

Questão 24

O acolhimento no âmbito das visitas domiciliares pressupõe uma postura ética que reconheça as subjetividades e as histórias de vida das famílias atendidas pela rede socioassistencial. Com base exclusivamente nas diretrizes de atendimento humanizado no Sistema Único de Assistência Social (SUAS), assinale a alternativa CORRETA.

- (A) O estabelecimento de vínculos de confiança exige que o visitador reconheça o saber da família sobre sua própria realidade, evitando posturas impositivas que possam gerar resistência durante o acompanhamento.
- (B) A neutralidade técnica impede que o visitador demonstre qualquer forma de empatia ou acolhimento emocional, devendo o profissional restringir-se à coleta de dados estatísticos sem interagir com as narrativas familiares.
- (C) A construção de vínculos deve ser pautada na amizade pessoal entre o visitador e a família, permitindo que o profissional compartilhe problemas da sua vida íntima para gerar empatia e reciprocidade no atendimento.
- (D) O acolhimento deve ser realizado de forma padronizada, ignorando as particularidades culturais do território visitado para garantir que o tratamento técnico seja idêntico para todas as famílias da área de abrangência.

Questão 25

A abordagem territorial no âmbito do trabalho social com famílias permite identificar as potencialidades e os riscos que permeiam o cotidiano das comunidades atendidas. Com base exclusivamente nas diretrizes do Sistema Único de Assistência Social (SUAS) para o trabalho de campo, registre V, para as afirmativas verdadeiras, e F, para as falsas:

- () A abordagem no território deve considerar as redes informais de apoio e os movimentos sociais locais como parceiros estratégicos na proteção social das famílias.
- () O visitador social deve atuar como um fiscal das normas domésticas, intervindo de forma punitiva caso a organização da casa não esteja de acordo com padrões estéticos convencionais.
- () O reconhecimento do território vivo envolve a compreensão das dinâmicas de poder e as barreiras de acesso aos serviços públicos que impactam a vida da população.
- () A abordagem socioassistencial dispensa a articulação com outros serviços da rede, como saúde e educação, devendo o visitador focar em ações isoladas da assistência social.

Após análise, assinale a alternativa que apresenta a sequência CORRETA dos itens acima, de cima para baixo:

- (A) V, V, F, V.
- (B) F, V, V, F.
- (C) V, F, F, V.
- (D) V, F, V, F.

Questão 26

A entrevista e a escuta qualificada são os principais instrumentos de trabalho do visitador social para compreender a realidade das famílias. Com base

exclusivamente nas técnicas de comunicação em contextos de atendimento social, assinale a alternativa CORRETA.

- (A) A escuta qualificada envolve a suspensão do julgamento moral, permitindo que o usuário exponha suas vivências sem ser interrompido por críticas ou opiniões preconceituosas do profissional.
- (B) Durante uma entrevista domiciliar, o visitador deve priorizar o preenchimento de formulários extensos, evitando olhar nos olhos dos moradores para não criar vínculos desnecessários com o público.
- (C) A escuta qualificada restringe-se ao silêncio absoluto do visitador, que deve permanecer mudo durante toda a visita, independentemente das perguntas feitas pelos membros da família.
- (D) As técnicas de entrevista sugerem que o visitador deve usar termos técnicos complexos e gírias acadêmicas para demonstrar superioridade intelectual e autoridade sobre a família visitada.

Questão 27

A Tipificação Nacional padroniza os serviços oferecidos no SUAS, definindo o que deve ser ofertado em cada nível de proteção social. Com base exclusivamente na Resolução nº 109, de 11 de novembro de 2009 (sem considerar jurisprudência ou doutrina), assinale a alternativa CORRETA.

- (A) O Serviço de Proteção e Atendimento Integral à Família (PAIF) é ofertado no âmbito do CRAS e visa o fortalecimento da função protetiva das famílias em situação de vulnerabilidade.
- (B) O Serviço de Proteção Social a Adolescentes em Cumprimento de Medida Socioeducativa de Liberdade Assistida é uma atribuição exclusiva das unidades de saúde de alta complexidade.
- (C) O Serviço de Acolhimento em República é uma modalidade de proteção básica que oferece moradia temporária para famílias que desejam viver em comunidades agrícolas autossustentáveis.
- (D) O Serviço de Convivência e Fortalecimento de Vínculos destina-se apenas a crianças menores de cinco anos, sendo proibida a participação de idosos em qualquer atividade de grupo no território.

Questão 28

Os princípios do SUAS orientam a oferta de serviços para que o cidadão seja protagonista do seu processo de superação das desproteções sociais. Com base exclusivamente nos princípios éticos e organizativos do SUAS, assinale a alternativa CORRETA.

- (A) A seletividade das ações de assistência social estabelece que apenas crianças que não possuem certidão de nascimento podem ser visitadas pelas equipes do Programa Criança Feliz.

- (B) A política de assistência social é pautada pelo princípio da caridade religiosa, devendo os serviços ser ofertados por instituições de fé que exigem a conversão dos usuários.
- (C) A supremacia do atendimento às necessidades sociais sobre as exigências de rentabilidade econômica é um princípio que garante que a assistência não seja pautada pelo lucro.
- (D) O princípio da universalidade garante que apenas os cidadãos que votaram no atual prefeito tenham acesso aos serviços de acompanhamento familiar ofertados pelo CRAS.

Questão 29

A Lei Orgânica da Assistência Social define a assistência como política de seguridade social não contributiva que provê os mínimos sociais aos cidadãos. Com base exclusivamente no texto da Lei nº 8.742, de 7 de dezembro de 1993 (sem considerar jurisprudência ou doutrina), registre V, para as afirmativas verdadeiras, e F, para as falsas:

() A assistência social tem por objetivo a proteção social, que visa à garantia de vida, à redução de danos e à prevenção de incidência de riscos.

() O Benefício de Prestação Continuada é a garantia de um salário-mínimo mensal à pessoa com deficiência e ao idoso que comprovem não possuir meios de prover a própria manutenção.

() A organização da assistência social no Brasil tem como diretriz a centralização político-administrativa na esfera federal para garantir a uniformidade das ações.

() As entidades e organizações de assistência social podem prestar serviços sem inscrição nos Conselhos de Assistência Social, desde que possuam fins lucrativos declarados.

Após análise, assinale a alternativa que apresenta a sequência CORRETA dos itens acima, de cima para baixo:

- (A) V, V, V, F.
- (B) V, V, F, F.
- (C) F, V, V, F.
- (D) V, F, V, V.

Questão 30

A integração entre a assistência social e a saúde é fundamental para a promoção da qualidade de vida das famílias em situação de vulnerabilidade. Com base exclusivamente nas noções gerais de Atenção Primária à Saúde e suas diretrizes, assinale a alternativa CORRETA.

- (A) O acompanhamento de gestantes e crianças na atenção básica dispensa a realização de exames laboratoriais, focando exclusivamente no aconselhamento espiritual dado pelo visitador.

- (B) A vacinação é uma atividade de responsabilidade única da proteção social especial, devendo os visitantes sociais do CRAS aplicar doses de imunizantes durante as visitas.
- (C) As visitas domiciliares na saúde visam o tratamento de doenças agudas complexas, sendo vedado às equipes de saúde atuar em ações de prevenção de doenças crônicas ou promoção da saúde.
- (D) A Atenção Primária à Saúde é a porta de entrada preferencial do sistema público de saúde, atuando como ordenadora da rede e coordenadora do cuidado em cada território.

Questão 31

A articulação intersetorial entre saúde e assistência social permite uma abordagem integral das necessidades dos sujeitos atendidos pelos programas sociais. Com base exclusivamente nas diretrizes de integração de políticas públicas, analise as afirmativas a seguir:

- I. A identificação de crianças com atraso no desenvolvimento durante a visita social deve ser comunicada à equipe de saúde para avaliação clínica e acompanhamento especializado.
- II. O Programa Saúde na Escola é uma estratégia de integração entre saúde e educação que também envolve a participação dos serviços de assistência social no território.
- III. O visitador social tem autonomia para prescrever medicações para idosos hipertensos, desde que a farmácia da unidade básica de saúde esteja fechada para balanço.

Está CORRETO o que se afirma em:

- (A) II e III apenas.
- (B) I e III apenas.
- (C) I, II e III.
- (D) I e II apenas.

Questão 32

A Norma Operacional Básica do SUAS disciplina a gestão pública da política de assistência social em todo o território nacional, estabelecendo critérios de habilitação e metas. Com base exclusivamente no texto da NOB/SUAS de 2012, assinale a alternativa CORRETA.

- (A) A gestão do trabalho no SUAS permite a contratação temporária de visitantes sociais sem a necessidade de qualquer capacitação prévia, priorizando a economia de recursos públicos no nível municipal.
- (B) Os estados possuem a responsabilidade de executar diretamente as visitas domiciliares da proteção social básica em todos os bairros, retirando essa competência administrativa dos municípios.

- (C) A vigilância socioassistencial é uma função facultativa da gestão, devendo ser implementada apenas em municípios que apresentem altos índices de criminalidade urbana no centro comercial.
- (D) As instâncias de pactuação intergestores têm como função a negociação e o acordo entre gestores para a operacionalização da política, mas não substituem a competência deliberativa dos conselhos.

Questão 33

O diagnóstico social é uma ferramenta de planejamento que permite ao visitador e à equipe técnica compreender os fatores que geram exclusão ou risco social. Com base exclusivamente nas noções de vulnerabilidade adotadas pela Política Nacional de Assistência Social (PNAS), analise as afirmativas a seguir:

- I. A vulnerabilidade social no diagnóstico familiar compreende a ausência ou precariedade de renda, mas também a fragilização de vínculos afetivos e o acesso limitado a direitos sociais.
- II. O diagnóstico deve identificar situações de desproteção, como a presença de trabalho infantil ou o isolamento social de idosos, para subsidiar o plano de acompanhamento familiar.
- III. A identificação de vulnerabilidades justifica a retirada imediata do benefício financeiro da família caso o visitador perceba que o domicílio possui eletrodomésticos considerados modernos.

Está CORRETO o que se afirma em:

- (A) II e III apenas.
- (B) I e II apenas.
- (C) I, II e III.
- (D) I e III apenas.

Questão 34

A organização da Assistência Social pressupõe a integração entre as esferas de governo e a participação da sociedade civil no controle das políticas públicas. Com base exclusivamente na Lei nº 8.742, de 7 de dezembro de 1993 (sem considerar jurisprudência ou doutrina), analise as afirmativas a seguir:

- I. A instância de pactuação entre os gestores estaduais e municipais na organização do SUAS é denominada Comissão Intergestores Bipartite.
- II. O Conselho Nacional de Assistência Social é um órgão superior de deliberação colegiada, vinculado ao órgão da Administração Pública Federal responsável pela assistência social.
- III. O financiamento da assistência social deve ser realizado por meio de recursos provenientes exclusivamente das doações de empresas privadas, sem aporte de recursos orçamentários da União.

Está CORRETO o que se afirma em:

- (A) I e II apenas.

- (B) I e III apenas.
- (C) I, II e III.
- (D) II e III apenas.

Questão 35

A gestão financeira e o repasse de recursos no SUAS seguem o modelo de fundo a fundo para garantir a agilidade e a continuidade dos serviços socioassistenciais. Com base exclusivamente na Norma Operacional Básica do SUAS de 2012, assinale a alternativa CORRETA.

- (A) A transferência de recursos entre fundos é automática e não exige a existência de um Plano de Assistência Social aprovado pelo conselho local, bastando o requerimento administrativo do prefeito.
- (B) A prestação de contas da utilização dos recursos do SUAS é de responsabilidade única da câmara de vereadores, ficando os conselhos de assistência social impedidos de analisar os balancetes financeiros.
- (C) O Fundo de Assistência Social é o instrumento de gestão para a destinação de recursos, devendo ser constituído como unidade orçamentária para a execução das ações e serviços da política de assistência.
- (D) Os recursos repassados pelo Fundo Nacional de Saúde podem ser utilizados para o pagamento de gratificações de desempenho de visitantes que atuam no CRAS, sem necessidade de prestação de contas.

Questão 36

O planejamento das visitas domiciliares é essencial para que o trabalho social atinja seus objetivos pedagógicos e protetivos de forma eficiente. Com base exclusivamente nas metodologias de acompanhamento familiar no SUAS, assinale a alternativa CORRETA.

- (A) As visitas domiciliares devem ocorrer sem agendamento prévio e em horários de repouso noturno para que o visitador possa surpreender a família em situações de conduta moral inadequada.
- (B) O monitoramento do acompanhamento familiar consiste apenas no preenchimento de uma lista de presença, sem a necessidade de avaliar se as ações propostas resultaram em melhoria da proteção social.
- (C) O planejamento da visita é de responsabilidade única do beneficiário do programa, cabendo ao visitador social apenas comparecer ao local indicado e escutar as reclamações sobre a vizinhança.
- (D) O cronograma de visitas deve ser flexível para se ajustar às demandas urgentes da família, mas deve manter uma regularidade que permita o monitoramento contínuo das vulnerabilidades identificadas.

Questão 37

O Estatuto do Idoso assegura prioridade absoluta na efetivação dos direitos à vida, à saúde e à assistência social para pessoas com idade igual ou superior a sessenta anos. Com base exclusivamente no disposto na Lei nº 10.741, de 1º de outubro de 2003 (sem considerar jurisprudência ou doutrina), assinale a alternativa CORRETA.

- (A) A assistência social aos idosos será prestada de forma articulada, priorizando-se o atendimento no próprio domicílio e no seio da família em detrimento do asilamento, ressalvadas as situações de risco.
- (B) O acolhimento de idosos em instituições de longa permanência é a primeira opção recomendada pelo poder público, visando aliviar a sobrecarga de cuidado das famílias de baixa renda.
- (C) O dever de denunciar violações aos direitos do idoso restringe-se aos seus parentes diretos, sendo facultativo aos profissionais da rede socioassistencial o registro de suspeitas de abandono material.
- (D) O idoso que não possua meios de prover sua própria subsistência tem o direito de receber benefícios da assistência social, mas a família fica isenta da obrigação alimentar se o idoso residir em casa própria.

Questão 38

O Estatuto da Criança e do Adolescente estabelece o dever de todos de prevenir a ocorrência de ameaça ou violação dos direitos da criança e do adolescente. Com base exclusivamente no disposto na Lei nº 8.069, de 13 de julho de 1990 (sem considerar jurisprudência ou doutrina), assinale a alternativa CORRETA.

- (A) A responsabilidade pela garantia dos direitos fundamentais das crianças recai sobre a família nuclear, sendo o Estado desobrigado de prover assistência em casos de negligência parental comprovada.
- (B) Os profissionais de saúde, assistência social e educação que tiverem suspeita de maus-tratos contra criança ou adolescente devem obrigatoriamente comunicar o fato ao Conselho Tutelar da respectiva localidade.
- (C) O castigo físico que resulte em sofrimento físico ou lesão é permitido como método pedagógico de correção, desde que seja aplicado pelos pais com o intuito comprovado de educar o menor.
- (D) O adolescente tem o direito de ser informado sobre o conteúdo de seu prontuário social, porém as crianças não possuem qualquer direito à informação sobre os serviços de proteção que recebem.

Questão 39

O registro das informações coletadas durante as visitas domiciliares deve ser feito de forma ética e técnica no Prontuário SUAS para garantir a continuidade do atendimento. Com base exclusivamente nas normas de

documentação socioassistencial, registre V, para as afirmativas verdadeiras, e F, para as falsas:

() O prontuário social é um documento de uso restrito da equipe técnica, devendo as informações ser registradas de forma clara e respeitosa sobre a vida da família.

() Relatórios sociais podem conter julgamentos de valor e opiniões pessoais do visitador sobre as escolhas religiosas ou políticas dos usuários atendidos.

() O registro sistemático das visitas permite que a equipe do CRAS avalie a evolução das situações de vulnerabilidade e o acesso das famílias aos serviços.

() Os dados registrados no prontuário devem ser compartilhados publicamente em redes sociais para que a comunidade ajude na solução dos problemas familiares.

Após análise, assinale a alternativa que apresenta a sequência CORRETA dos itens acima, de cima para baixo:

- (A) V, V, F, V.
- (B) V, F, F, V.
- (C) V, F, V, F.
- (D) F, V, V, F.

Questão 40

O modelo de gestão da assistência social no Brasil é descentralizado e participativo, envolvendo a rede socioassistencial governamental e não governamental. Com base exclusivamente na Política Nacional de Assistência Social de 2004, registre V, para as afirmativas verdadeiras, e F, para as falsas:

() O Centro de Referência de Assistência Social (CRAS) é a unidade pública estatal descentralizada de referência da Proteção Social Básica no território.

() O controle social é exercido pelos conselhos, que devem ter composição paritária entre representantes do governo e da sociedade civil.

() A assistência social, como política pública, deve ser ofertada sob demanda e exclusivamente para quem realizar contribuição prévia à previdência social.

() O acompanhamento de famílias em situação de vulnerabilidade visa a superação das condições que impedem o acesso pleno à cidadania.

Após análise, assinale a alternativa que apresenta a sequência CORRETA dos itens acima, de cima para baixo:

- (A) V, F, V, V.
- (B) F, V, V, F.
- (C) V, V, F, V.
- (D) V, V, V, F.

Questão 41

Em almoxarifado público, auditoria interna identificou

produtos químicos armazenados sem identificação visível, posicionados próximos a fontes de calor e com recipientes parcialmente abertos. Alguns frascos estavam sem rótulo original, impossibilitando a verificação de composição e instruções de segurança. A situação foi considerada risco potencial para acidentes, reações incompatíveis e contaminações ambientais. Diante desse cenário, a gestão determinou a imediata reorganização do espaço, cabendo ao servidor responsável adotar medidas adequadas para o correto manuseio e armazenamento desses materiais, conforme as boas práticas de segurança química.

Considerando essa situação, assinale CORRETAMENTE a alternativa que indica a conduta correta a ser adotada.

- (A) Transferir o conteúdo para frascos diversos, ainda que sem rotulagem adequada e identificação padronizada.
- (B) Manter recipientes parcialmente abertos, com o objetivo de facilitar o uso frequente dos produtos armazenados.
- (C) Identificar corretamente os produtos e seguir as orientações técnicas adequadas de armazenamento e manuseio.
- (D) Agrupar produtos distintos em um mesmo espaço, priorizando exclusivamente a otimização da área disponível.

Questão 42

Um cidadão formaliza pedido de informação perante órgão público municipal, buscando esclarecimentos sobre determinado procedimento administrativo. O servidor responsável indefere o requerimento sem verificar eventual classificação legal de sigilo, alegando tratar-se de matéria sensível. O interessado contesta a negativa, afirmando exercer direito garantido ao usuário do serviço público. A chefia é instada a reavaliar a decisão adotada. Considerando os direitos do usuário do serviço público, assinale a alternativa CORRETA.

- (A) Condicionar resposta à autorização informal superior.
- (B) Garantir acesso à informação não sigilosa.
- (C) Negar acesso quando houver dúvida funcional.
- (D) Exigir justificativa pessoal detalhada do solicitante.

Questão 43

O servidor decidiu flexibilizar procedimento padronizado previsto em norma interna, por considerá-lo excessivamente burocrático, sem comunicar formalmente à chefia. A divergência foi identificada em auditoria e gerou inconsistência documental e retrabalho administrativo. A situação evidenciou descumprimento das rotinas institucionais estabelecidas. Considerando rotinas de trabalho e cumprimento de normas, assinale a alternativa CORRETA.

- (A) Desconsiderar protocolos por julgá-los excessivos.
- (B) Ajustar rotinas individualmente para agilizar tarefas.
- (C) Priorizar eficiência pessoal sobre padronização.

(D) Cumprir normas e comunicar mudanças formais.

Questão 44

Em uma central de atendimento municipal com alto fluxo diário de usuários, o servidor responsável pela orientação ao público passou a adotar linguagem predominantemente técnica ao explicar procedimentos administrativos, utilizando termos jurídicos e expressões formais pouco acessíveis. Embora as informações prestadas estivessem corretas do ponto de vista normativo, observou-se aumento significativo de reclamações relacionadas à dificuldade de compreensão, insegurança quanto aos procedimentos a serem adotados e necessidade de retornos sucessivos para novos esclarecimentos, o que impactou negativamente a eficiência do atendimento.

Diante desse cenário, a chefia imediata orientou a revisão da conduta do servidor, destacando a necessidade de adequação da comunicação no atendimento ao público. Considerando essa orientação e os princípios que regem a prestação de serviços públicos, assinale CORRETAMENTE a alternativa que indica a conduta mais adequada a ser adotada pelo servidor.

- (A) Manter linguagem técnica padronizada, independentemente do perfil do público atendido no serviço público.
- (B) Restringir a prestação de esclarecimentos adicionais, com o objetivo de evitar questionamentos frequentes dos usuários.
- (C) Adequar a linguagem ao perfil do usuário atendido, garantindo a compreensão das informações prestadas.
- (D) Priorizar a rapidez no atendimento, ainda que prejudique a compreensão adequada das informações pelo usuário.

Questão 45

Servidor responsável pelo atendimento presencial mantém postura distante, evita contato visual e responde de forma monossilábica aos usuários, embora cumpra prazos formais. Reclamações indicam sensação de desrespeito e falta de acolhimento. A chefia reforça necessidade de postura adequada no atendimento. Considerando postura profissional, assinale a alternativa CORRETA.

- (A) Demonstrar respeito e clareza no atendimento.
- (B) Reduzir diálogo para evitar questionamentos.
- (C) Limitar interação ao mínimo indispensável.
- (D) Priorizar prazos em detrimento cordialidade.

Questão 46

Durante o expediente em um prédio público, um equipamento elétrico apresentou falha e iniciou um princípio de incêndio, com emissão de fumaça e risco de propagação para outros dispositivos conectados à rede.

O servidor presente, previamente treinado, iniciou a evacuação parcial do ambiente, priorizando a segurança dos ocupantes, e avaliou a possibilidade de conter o foco inicial utilizando os meios disponíveis no local.

Considerando tratar-se de incêndio em equipamento energizado e a sequência adequada de ações em situações de emergência, assinale CORRETAMENTE a alternativa que indica a conduta correta a ser adotada.

- (A) Lançar água diretamente sobre o equipamento energizado, contendo rapidamente o incêndio.
- (B) Abrir janelas do ambiente, com o objetivo de aumentar a circulação de ar e dispersar a fumaça.
- (C) Ignorar a presença de fumaça enquanto as chamas permanecerem pequenas no equipamento elétrico.
- (D) Utilizar extintor adequado ao fogo elétrico, como CO2 ou pó químico, conforme orientações de segurança.

Questão 47

Durante atividade de limpeza pesada em prédio público, o servidor deixou de utilizar luvas e óculos de proteção, alegando possuir experiência na função. A tarefa envolvia contato com resíduos potencialmente contaminados e objetos perfurocortantes. No decorrer da atividade, ocorreu pequeno acidente, sem maiores consequências, mas suficiente para gerar registro interno. A chefia destacou a necessidade de observância das normas de segurança. Considerando o uso correto de Equipamentos de Proteção Individual (EPI), assinale a alternativa CORRETA.

- (A) Usar proteção apenas em tarefas complexas.
- (B) Utilizar EPI conforme risco da atividade.
- (C) Substituir EPI por experiência profissional prévia.
- (D) Avaliar necessidade conforme preferência individual.

Questão 48

Em prédio administrativo municipal, resíduos recicláveis e orgânicos passaram a ser descartados no mesmo recipiente, em razão da ausência de orientação interna estruturada. A prática comprometeu o programa de coleta seletiva, inviabilizou o reaproveitamento de materiais e elevou custos de destinação final.

Diante desse cenário, a gestão determinou a implantação de rotina formal de segregação na fonte geradora, cabendo aos servidores adotar condutas adequadas no descarte dos resíduos. Considerando essa situação, assinale CORRETAMENTE a alternativa que indica a conduta correta a ser adotada.

- (A) Separar os resíduos conforme a classificação estabelecida, garantindo a adequada destinação de cada material.
- (B) Priorizar a rapidez no descarte dos resíduos, ainda que não seja realizada a correta segregação dos materiais.

- (C) Misturar resíduos recicláveis e orgânicos, visando agilizar o processo de descarte e a rotina de coleta interna.
- (D) Compactar todos os resíduos gerados, buscando reduzir o volume destinado à coleta e ao armazenamento interno.

Questão 49

Conflitos interpessoais de natureza funcional, sem infração disciplinar grave, passaram a comprometer prazos e comunicação interna em unidade administrativa. A chefia observou queda na produtividade e aumento de retrabalho, tornando necessária intervenção para restabelecer cooperação e alinhamento das rotinas. Considerando trabalho em equipe no serviço público, assinale a alternativa CORRETA.

- (A) Aplicar advertências formais sem mediação.
- (B) Incentivar competição interna como estratégia.
- (C) Promover diálogo e cooperação profissional.
- (D) Ignorar conflitos enquanto metas forem cumpridas.

Questão 50

No setor de manutenção de prédio público, ferramentas eram frequentemente deixadas dispersas após o uso, dificultando controle e aumentando risco de acidentes. A chefia identificou extravios e retrabalho decorrentes da desorganização. Foi proposta rotina de conferência e armazenamento padronizado. Considerando organização e conservação de materiais e ferramentas, assinale a alternativa CORRETA.

- (A) Organizar materiais previne perdas e acidentes.
- (B) Transferir responsabilidade apenas à chefia imediata.
- (C) Ignorar controle reduz tarefas administrativas internas.
- (D) Deixar ferramentas dispersas facilita acesso rápido.

RASCUNHO - NÃO DESTAQUE