

**EDITAL Nº 001/2026 DO CONCURSO PÚBLICO
UNIFICADO PARA O MUNICÍPIO DE JATI (CE)**

MUNICÍPIO DE JATI (CE)

ZELADOR

TARDE

Atenção: Fraudar ou tentar fraudar Concursos Públicos é Crime previsto no art. 311-A do Código Penal.

ORIENTAÇÕES IMPORTANTES AO CANDIDATO:

1. Conferência de documentos:

- ✓ Verifique seu nome, número do documento e número de inscrição em todos os materiais entregues.
- ✓ Confira o Caderno de Questões quanto a falhas de impressão ou numeração.

2. Cumprimento das normas:

- ✓ O descumprimento de qualquer regra constante no Edital, Caderno de Questões ou Folha de Respostas poderá acarretar a eliminação do candidato.

3. Folha de Respostas:

- ✓ É o único documento válido para avaliação.
- ✓ Preencha corretamente o campo da assinatura.
- ✓ Assinale apenas uma alternativa por item.
- ✓ Utilize apenas caneta esferográfica azul ou preta.
- ✓ Devolva a Folha de Respostas preenchida e assinada ao fiscal.

4. Divulgação de provas e gabaritos:

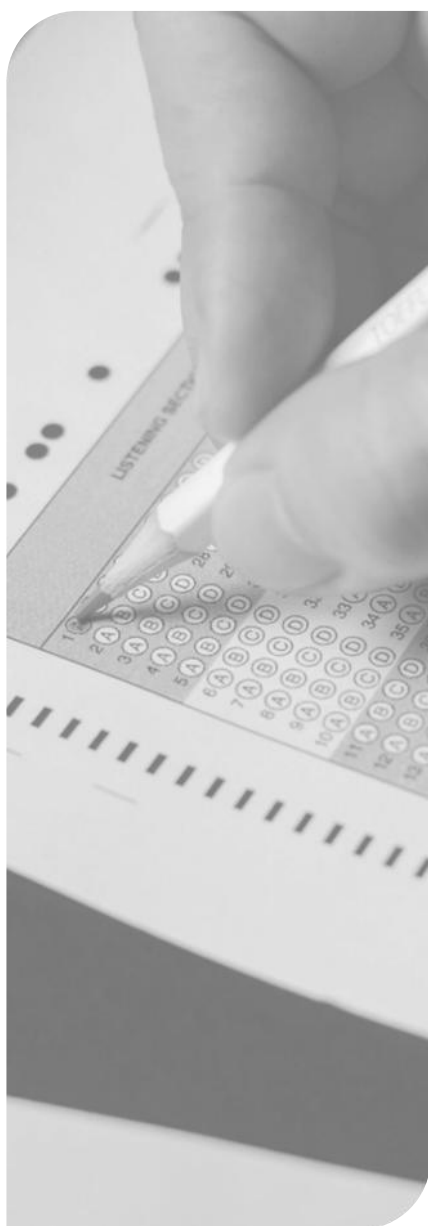
- ✓ Estarão disponíveis no site do Instituto IGEDUC (www.igeduc.org.br), conforme o Edital.

5. Condutas proibidas:

- ✓ Manusear o Caderno de Questões antes do horário oficial.
- ✓ Comunicar-se com outros candidatos durante a prova.
- ✓ Usar aparelhos eletrônicos de qualquer tipo.
- ✓ Anotar o gabarito fora da Folha de Respostas.

6. Exceto quando o enunciado da questão determinar o contrário, considere as seguintes regras:

- ✓ As questões de Língua Portuguesa devem ser respondidas conforme a norma culta vigente à época da aplicação da prova; as de informática, com base na versão mais atualizada dos softwares mencionados na mesma data; e as de legislação, considerando a versão vigente e mais atual de cada lei.



CONHECIMENTOS GERAIS

O texto seguinte servirá de base para responder às questões de 1 a 5.

A crescente demanda por acompanhantes de saúde em um Brasil com famílias mais enxutas e cada vez mais velho

O envelhecimento acelerado da população brasileira, aliado à redução do número de filhos e à diminuição das redes familiares, tem tornado mais comum a contratação de cuidadores e acompanhantes de saúde. Esse movimento amplia o debate sobre a regulamentação da profissão e revela uma expansão das atividades desses profissionais, que vão além do cuidado de idosos e passam a atuar no acompanhamento em exames, consultas e procedimentos hospitalares, inclusive para pessoas mais jovens.

Plataformas digitais facilitam esse tipo de contratação, geralmente informal, sem contratos de trabalho e com pagamento acordado por diária. Girlaine Ferreira, cuidadora há seis anos na região metropolitana de São Paulo, relata que esse serviço ainda é pouco conhecido, mas permite complementar a renda. Ela cobra valores que variam conforme a duração e o dia do atendimento e afirma que consegue aumentar significativamente o ganho mensal. Segundo sua experiência, a maioria dos clientes pertence às classes média e alta, tanto pelo custo quanto pela falta de informação sobre a existência desse tipo de serviço entre pessoas com menor escolaridade.

Ao longo de sua atuação, Girlaine já acompanhou pacientes em exames, procedimentos e longas internações hospitalares, inclusive em unidades de terapia intensiva. Embora tenha formação no cuidado de idosos, ela explica que não é obrigatório ter curso específico de enfermagem, desde que os limites do serviço estejam claros entre cliente e profissional.

A auxiliar de enfermagem Edineusa Matos também encontrou nesse tipo de acompanhamento uma oportunidade de renda extra. Com jornada de trabalho que alterna longos períodos de serviço e descanso, ela consegue assumir atendimentos como acompanhante, tanto na capital paulista quanto na região do ABC. No início, teve dificuldade em divulgar seu trabalho, mas hoje recebe boas avaliações e novos clientes por indicação. Entre os casos atendidos, destaca o acompanhamento de uma mãe que precisava levar o filho autista ao médico e não tinha condições de dirigir ou usar transporte por aplicativo.

Além de acompanhar consultas, Edineusa já auxiliou pacientes com necessidades específicas e atualmente acompanha um idoso em sessões regulares de hemodiálise. Seu rendimento como acompanhante, em alguns meses, supera o salário do emprego formal, o que lhe permitiu financiar a compra de um imóvel. Os valores cobrados variam conforme a complexidade do serviço e o esforço exigido.

Apesar do crescimento dessa atividade, a informalidade traz riscos. O trabalho de cuidador está previsto na Classificação Brasileira de Ocupações, o que permite contratação formal, com direitos trabalhistas. As atribuições incluem acompanhamento em consultas, auxílio em exercícios leves, administração de medicamentos prescritos e observação de sinais de emergência, sem diagnóstico ou prescrição médica. No entanto, a categoria ainda carece de regulamentação específica e de representação sindical unificada. Um projeto de lei sobre o tema tramita na Câmara dos Deputados.

Segundo a advogada Patrícia Schüller Fava, serviços eventuais não configuram vínculo empregatício, mas a prestação habitual gera obrigações formais para o contratante. Comparecer à residência ao menos três vezes por semana já caracteriza relação de trabalho doméstico, com exigência de registro e garantia de direitos.

Especialistas associam a maior demanda por acompanhantes ao envelhecimento populacional e à redução das redes de apoio familiar. A médica Roberta França destaca que o Brasil envelheceu em poucas décadas, um processo que levou mais de um século na Europa, sem a mesma preparação econômica e social. O demógrafo Márcio Minamiguchi observa que a geração mais idosa teve menos filhos e conta com apoio familiar mais limitado, o que amplia a procura por profissionais e por instituições de longa permanência.

A antropóloga Valquíria Renk lembra que muitas famílias não têm condições financeiras de contratar esses serviços, fazendo com que o cuidado recaia sobre parentes, sobretudo mulheres, sem remuneração. Para famílias com maior renda, o principal obstáculo costuma ser a falta de tempo, o que torna a contratação de acompanhantes uma alternativa. Embora a Política Nacional do Cuidado, sancionada em 2024, busque reconhecer e estruturar essas atividades, sua efetividade ainda é limitada, mantendo grande parte das famílias sem apoio adequado.

<https://www.bbc.com/portuguese/articles/c0jvq82v755o>. adaptado.

Questão 01

O texto trata das diferentes experiências profissionais de acompanhantes de saúde, evidenciando formas de atuação, limites do serviço e estratégias de inserção no mercado.

De acordo com o texto-base, é CORRETO afirmar que:

- (A) A divulgação do trabalho como acompanhante de saúde ocorre exclusivamente por meios formais, independentemente de avaliações ou indicações de clientes anteriores.
- (B) A principal dificuldade enfrentada por acompanhantes de saúde refere-se à impossibilidade de conciliar essa atividade com outras jornadas de trabalho formais.

- (C) O trabalho como acompanhante de saúde exige formação técnica específica em enfermagem, sobretudo para atendimentos em ambientes hospitalares e em situações prolongadas.
- (D) A atuação como acompanhante de saúde pode ocorrer mesmo sem formação em enfermagem, desde que haja clareza quanto aos limites do serviço prestado.

Questão 02

O texto discute a atuação dos acompanhantes de saúde, relacionando aspectos econômicos da atividade às condições formais de trabalho e aos limites definidos para essa função profissional.

De acordo com o texto-base, é CORRETO afirmar que:

- (A) Os valores cobrados pelo acompanhamento em saúde dependem prioritariamente do tempo de atendimento, sendo a complexidade do serviço um fator secundário na definição do preço.
- (B) A atuação como acompanhante de saúde pode gerar renda relevante e, apesar de constar na Classificação Brasileira de Ocupações, ainda enfrenta lacunas de regulamentação.
- (C) A inclusão da função de acompanhante de saúde na Classificação Brasileira de Ocupações assegura relações de trabalho estáveis, uma vez que define plenamente direitos, deveres e formas de contratação no mercado.
- (D) As atribuições do acompanhante de saúde englobam apoio em consultas e exercícios leves, bem como a possibilidade de orientar decisões clínicas simples em situações emergenciais, de modo a suprir a falta imediata de profissionais especializados.

Questão 03

O texto apresenta aspectos relacionados às formas de contratação e ao perfil socioeconômico dos usuários de determinados serviços de apoio à saúde, destacando práticas comuns no mercado atual.

De acordo com o texto-base, é CORRETO afirmar que:

- (A) As plataformas digitais facilitam a contratação informal de acompanhantes de saúde, permitindo complementar a renda por meio de pagamentos ajustados por diária.
- (B) A contratação realizada por plataformas digitais é predominantemente formal, com contratos de trabalho definidos e pagamentos padronizados.
- (C) A procura por acompanhantes de saúde por meio de plataformas digitais ocorre de forma homogênea entre diferentes grupos sociais, devido à ampla divulgação desse tipo de serviço.
- (D) O uso de plataformas digitais garante estabilidade financeira aos cuidadores, independentemente da duração do serviço ou do perfil econômico dos clientes atendidos.

Questão 04

O texto aborda mudanças sociais relacionadas às formas de cuidado em saúde, considerando transformações demográficas e familiares que afetam a organização desse tipo de serviço na sociedade brasileira.

De acordo com o texto-base, é CORRETO afirmar que:

- (A) A atuação dos acompanhantes de saúde se intensifica principalmente em função das discussões sobre a regulamentação profissional, sendo as mudanças familiares um aspecto secundário nesse processo.
- (B) A ampliação da atuação dos acompanhantes de saúde associa-se a mudanças demográficas e à reorganização das redes familiares, o que favorece o atendimento de diferentes perfis de pessoas.
- (C) O aumento da procura por acompanhantes de saúde reflete mudanças na organização familiar, embora esse tipo de serviço permaneça concentrado em necessidades específicas do envelhecimento.
- (D) A expansão das atividades dos acompanhantes de saúde ocorre paralelamente às transformações sociais, mas mantém foco prioritário no cuidado direto de idosos.

Questão 05

O texto discute aspectos legais e sociais relacionados ao trabalho de acompanhantes de saúde, considerando tanto as regras que definem vínculos de trabalho quanto fatores demográficos e familiares que influenciam a demanda por esses serviços.

De acordo com o texto-base, é CORRETO afirmar que:

- (A) A atuação de acompanhantes de saúde caracteriza vínculo empregatício sempre que ocorre, independentemente da frequência semanal, e decorre principalmente das transformações econômicas recentes.
- (B) A prestação habitual de serviços como acompanhante pode gerar vínculo formal, e o aumento da demanda relaciona-se ao envelhecimento populacional e à redução das redes familiares.
- (C) A Política Nacional do Cuidado resolveu as dificuldades enfrentadas pelas famílias, garantindo apoio suficiente e reduzindo a necessidade de contratação de acompanhantes de saúde.
- (D) A maior procura por acompanhantes de saúde decorre do envelhecimento populacional, mas não apresenta relação significativa com o tamanho das redes familiares nem com a redução do número de filhos.

O texto seguinte servirá de base para responder às questões de 6 a 10.

O que está por trás do aumento de navios abandonados no mar

Nos últimos meses, cresceu de forma significativa o número de petroleiros e de outras embarcações comerciais abandonadas por seus proprietários em diversas regiões do mundo. Esse fenômeno levanta questionamentos sobre suas causas e, principalmente, sobre os impactos humanos sofridos pelos marinheiros mercantes envolvidos.

Um tripulante, cuja identidade foi preservada, relatou à imprensa a partir de um petroleiro abandonado fora das águas territoriais de um país asiático que a tripulação enfrentou falta de alimentos básicos, como carne, grãos e peixe. A escassez comprometeu a saúde dos trabalhadores e agravou o clima a bordo, marcado por fome, tensão e incerteza quanto ao futuro.

A embarcação transporta cerca de setecentos e cinquenta mil barris de petróleo bruto, avaliados em aproximadamente cinquenta milhões de dólares, e havia partido do Extremo Oriente da Rússia com destino à Ásia no início de novembro. Após meses sem pagamento de salários, o navio foi considerado abandonado por uma federação sindical internacional. A embarcação permanece em águas internacionais, sem autorização para atracar, mas houve intervenção sindical para garantir parte dos salários atrasados e o envio de alimentos, água potável e suprimentos essenciais. Apesar da repatriação de alguns tripulantes, a maioria segue a bordo.

Dados sindicais indicam que, em 2016, foram registrados apenas vinte navios abandonados no mundo. Em 2025, esse número saltou para mais de quatrocentos, afetando mais de seis mil marinheiros, um aumento expressivo em relação ao ano anterior. A instabilidade geopolítica, conflitos armados e os efeitos prolongados da pandemia contribuíram para interrupções nas cadeias de suprimento e variações nos custos de frete, dificultando a sobrevivência financeira de algumas empresas marítimas.

Outro fator relevante é a expansão das chamadas frotas fantasmas, compostas principalmente por embarcações antigas, com estruturas de propriedade pouco transparentes, condições precárias de navegação e ausência de seguro adequado. Esses navios costumam operar sob bandeiras de conveniência, registradas em países com fiscalização limitada, o que permite contornar sanções internacionais e exportar petróleo em desacordo com restrições impostas a determinados Estados.

O uso de bandeiras de conveniência não é recente e historicamente tem sido adotado para escapar de legislações nacionais mais rigorosas. Atualmente, poucos países concentram grande parte do registro dessas embarcações, recebendo taxas em troca do uso de suas bandeiras. Nos últimos anos, novos Estados passaram a oferecer esse tipo de registro, ampliando o problema.

A maioria dos navios abandonados em 2025 navegava sob bandeiras de conveniência. Embora não seja possível determinar quantos pertencem diretamente às frotas fantasmas, o estado precário dessas embarcações e a falta de transparência aumentam os riscos tanto para

os navios quanto para suas tripulações.

Segundo diretrizes internacionais, um marinheiro é considerado abandonado quando o armador deixa de garantir sua repatriação, o sustento básico ou o pagamento de salários por pelo menos dois meses. No ano passado, tripulações abandonadas acumularam mais de vinte e cinco milhões de dólares em salários atrasados, dos quais cerca de dois terços foram recuperados por meio de intervenções sindicais.

As nacionalidades mais afetadas pelo abandono marítimo em 2025 foram a indiana, a filipina e a síria. Diante desse cenário, alguns governos passaram a restringir a atuação de embarcações envolvidas em violações de direitos trabalhistas, especialmente aquelas com proprietários difíceis de identificar ou sem resposta dos Estados de registro.

Especialistas do setor marítimo apontam que os países que oferecem bandeiras de conveniência frequentemente deixam de assumir responsabilidades sobre as embarcações registradas, apesar de o direito marítimo internacional prever a existência de um vínculo efetivo entre o navio, seus proprietários e o Estado de bandeira. Na prática, esse vínculo ainda é frágil e pouco definido.

O tripulante que relatou sua experiência afirma que, no futuro, será mais criterioso ao escolher em que navio trabalhar, buscando informações sobre condições de trabalho, salários, provisões e eventuais sanções. Marinheiros frequentemente dependem das oportunidades disponíveis, e, enquanto as frotas fantasmas continuarem a desempenhar papel central no transporte de petróleo, especialistas alertam que apenas uma cooperação internacional mais ampla poderá reduzir os riscos e proteger os trabalhadores do mar.

<https://www.bbc.com/portuguese/articles/cd9gd4ee4zvo>. adaptado.

Questão 06

O texto aborda fatos recentes relacionados ao abandono de embarcações comerciais, articulando informações sobre a situação vivida por tripulações e dados que evidenciam a ampliação desse fenômeno em escala global.

De acordo com o texto-base, é CORRETO afirmar que:

- (A) O abandono de navios envolve atrasos salariais e levou à atuação sindical, ao mesmo tempo em que o problema se intensificou nos últimos anos, com aumento no número de embarcações abandonadas.
- (B) O abandono de embarcações decorre exclusivamente de fatores econômicos internos às empresas, sem relação com contextos internacionais mais amplos ou crises recentes, segundo o texto em questão.
- (C) Os dados apresentados indicam que o número de navios abandonados se manteve estável ao longo dos anos, apesar das dificuldades enfrentadas pelas tripulações em relação à repatriação.

- (D) A intervenção sindical ocorre apenas após a repatriação completa das tripulações, não incluindo o envio de recursos básicos enquanto os navios permanecem em águas internacionais.

Questão 07

O texto apresenta informações sobre características dos navios abandonados e critérios utilizados para definir o abandono de marinheiros, além de consequências financeiras enfrentadas pelas tripulações.

De acordo com o texto-base, é CORRETO afirmar que:

- (A) Os salários atrasados das tripulações abandonadas foram totalmente recuperados, eliminando prejuízos financeiros e garantindo compensação integral aos trabalhadores afetados no período analisado.
- (B) Um marinheiro é considerado abandonado apenas quando ocorre falha na repatriação, sem relação direta com atrasos salariais ou ausência de sustento básico durante a permanência a bordo.
- (C) A identificação de navios pertencentes às frotas fantasmas é precisa, permitindo ações preventivas eficazes e redução significativa dos riscos enfrentados pelas tripulações em operações marítimas.
- (D) Navios sob bandeiras de conveniência concentram grande parte dos casos de abandono, aumentando riscos operacionais e humanos para as tripulações envolvidas nesse tipo de atividade marítima.

Questão 08

O texto analisa práticas recorrentes no transporte marítimo internacional, destacando estratégias utilizadas para reduzir controles legais e regulatórios sobre determinadas embarcações.

De acordo com o texto-base, é CORRETO afirmar que:

- (A) O uso de bandeiras de conveniência surgiu recentemente como resposta às sanções internacionais, sendo prática restrita a poucos países no cenário marítimo atual.
- (B) As bandeiras de conveniência garantem maior transparência nas estruturas de propriedade e ampliam a fiscalização sobre as embarcações registradas em nível internacional.
- (C) As frotas fantasmas são formadas por embarcações modernas e bem estruturadas, que adotam bandeiras de conveniência como estratégia regular de atuação no mercado internacional.
- (D) As frotas fantasmas utilizam bandeiras de conveniência para operar com menor fiscalização e contornar restrições legais impostas a determinadas embarcações.

Questão 09

O texto discute medidas adotadas por governos e reflexões de especialistas diante do abandono marítimo, ressaltando responsabilidades institucionais e escolhas

individuais dos trabalhadores do setor.

De acordo com o texto-base, é CORRETO afirmar que:

- (A) As restrições impostas por governos solucionaram o abandono marítimo, tornando desnecessária a cooperação internacional para reduzir riscos envolvidos e garantir proteção efetiva aos trabalhadores no setor marítimo global.
- (B) A dependência dos marinheiros em relação às oportunidades elimina escolhas criteriosas, impedindo qualquer avaliação prévia das condições de trabalho oferecidas pelas embarcações disponíveis no setor marítimo.
- (C) O abandono marítimo motivou restrições governamentais e levou marinheiros a adotarem cautela na escolha de embarcações, considerando riscos e a necessidade de avaliar a confiabilidade dos empregadores no setor marítimo.
- (D) A responsabilização dos países que oferecem bandeiras de conveniência está plenamente definida e aplicada, assegurando vínculo efetivo entre navios, proprietários e Estados no cenário marítimo internacional contemporâneo.

Questão 10

O texto apresenta um quadro recente ligado ao transporte marítimo, destacando não apenas a ocorrência do problema, mas também suas repercussões diretas sobre trabalhadores embarcados.

De acordo com o texto-base, é CORRETO afirmar que:

- (A) O crescimento de navios abandonados pode expor tripulações a escassez de recursos básicos em situações específicas relatadas, sem que o texto afirme tratar-se de condição generalizada do fenômeno.
- (B) O relato do tripulante indica que o abandono de petroleiros tende a se relacionar mais a dificuldades de abastecimento, repercutindo no bem-estar e no ambiente de trabalho a bordo.
- (C) O aumento de embarcações abandonadas envolve proprietários e trabalhadores, gerando insegurança estrutural no setor marítimo internacional.
- (D) O aumento de navios abandonados traz impactos humanos, afetando a vida e o trabalho dos marinheiros mercantes.

Questão 11

Em uma feira, foram organizadas caixas com 24 maçãs cada. Ao todo, havia 15 caixas e 36 maçãs foram vendidas. Sobre este contexto, analise as assertivas e classifique como verdadeira (V) ou falsa (F).

() O total inicial de maçãs era 360 unidades.

() Após a venda, restaram 324 maçãs.

() Se as maçãs restantes forem divididas em 12 caixas iguais, cada caixa terá 27 maçãs.

() A diferença entre o total inicial e o restante é 30

maçãs.

A sequência CORRETA, de cima para baixo, é:

- (A) V, F, F, V.
- (B) V, V, F, F.
- (C) F, V, V, F.
- (D) V, V, V, F.

Questão 12

Uma escola organizou 420 lápis em 7 caixas iguais para um evento. Depois, recebeu mais 35 lápis e decidiu distribuí-los igualmente entre as mesmas 7 caixas. Qual das alternativas abaixo indica **CORRETAMENTE** quantos lápis cada caixa ficou ao final?

- (A) Com 60 lápis.
- (B) Com 70 lápis.
- (C) Com 63 lápis.
- (D) Com 65 lápis.

Questão 13

Em uma escola, três turmas do 5º ano participaram de uma campanha de arrecadação de alimentos. A primeira turma arrecadou 125 kg, a segunda arrecadou o dobro da primeira e a terceira arrecadou 98 kg. Assinale a alternativa que indica a quantidade total **CORRETA** de alimentos arrecadados pelas três turmas.

- (A) 473 kg.
- (B) 498 kg.
- (C) 448 kg.
- (D) 523 kg.

Questão 14

Mariana comprou 4 pacotes de figurinhas com 25 unidades cada e ganhou mais 15 figurinhas de uma amiga. Depois, percebeu que 20 estavam repetidas e resolveu separá-las. Qual alternativa indica **CORRETAMENTE** a quantidade de figurinhas que Mariana ficou?

- (A) Mariana ficou com 85 figurinhas.
- (B) Mariana ficou com 100 figurinhas.
- (C) Mariana ficou com 90 figurinhas.
- (D) Mariana ficou com 95 figurinhas.

Questão 15

Em uma loja, foram vendidos 32 bonés pela manhã e 45 à tarde, cada um custando R\$ 25,00. Com base nesses dados, analise as afirmativas:

- I. O total de bonés vendidos foi de 88 unidades.
- II. O valor arrecadado pela manhã foi de R\$ 800,00.
- III. O valor arrecadado à tarde foi de R\$ 1.125,00.
- IV. O valor total arrecadado foi de R\$ 1.925,00.

Está CORRETO o que se afirma em:

- (A) I, III e IV apenas.
- (B) II e IV apenas.
- (C) II, III e IV apenas.
- (D) I e III apenas.

Questão 16

Em uma excursão, participaram 48 alunos do turno da manhã e 36 do turno da tarde. Para o transporte, todos foram acomodados igualmente em 6 ônibus. Desta forma, indique a alternativa que informa **CORRETAMENTE** quantos alunos viajaram em cada ônibus?

- (A) 12 alunos.
- (B) 14 alunos.
- (C) 16 alunos.
- (D) 18 alunos.

Questão 17

Rafael comprou 9 caixas de bombons, cada uma com 18 unidades, para distribuir em uma reunião de família. Antes do evento, ele consumiu 27 bombons. Assim, assinale a alternativa que indica a quantidade **CORRETA** de bombons que restaram para serem distribuídos?

- (A) Restaram 135 bombons.
- (B) Restaram 126 bombons.
- (C) Restaram 129 bombons.
- (D) Restaram 144 bombons.

Questão 18

Uma transportadora organizou 18 caixas com 35 produtos cada. Depois, 90 produtos foram retirados para entrega imediata. Analise as assertivas e classifique como verdadeira (V) ou falsa (F).

- () O total inicial de produtos era 630 unidades.
- () Após a retirada, restaram 540 produtos.
- () Se os produtos restantes forem divididos em 9 grupos iguais, cada grupo terá 60 produtos.
- () A diferença entre o total inicial e o restante é 100 produtos.

A sequência CORRETA, de cima para baixo, é:

- (A) F, F, V, V.
- (B) F, V, V, F.
- (C) V, V, V, F.
- (D) V, F, F, V.

Questão 19

Uma lanchonete vende sucos em copos de 300 ml. Em uma manhã, foram vendidos 28 copos e, à tarde, o dobro dessa quantidade. Desta forma, assinale a alternativa que traz a quantidade **CORRETA** de mililitros de suco

foram vendidos ao todo nesse dia?

- (A) 25.200 ml.
- (B) 16.800 ml.
- (C) 21.000 ml.
- (D) 18.200 ml.

Questão 20

Uma rede de lojas recebeu 560 camisetas para distribuir igualmente entre 8 filiais. Antes da distribuição, 40 camisetas apresentaram defeito e foram descartadas. Qual das alternativas abaixo indica CORRETAMENTE a quantidade de camisetas que cada filial recebeu?

- (A) 68 camisetas.
- (B) 70 camisetas.
- (C) 60 camisetas.
- (D) 65 camisetas.

CONHECIMENTOS ESPECÍFICOS

Questão 21

A ética e a responsabilidade no serviço público são pilares para garantir confiança social, legalidade dos atos e qualidade no atendimento. Sobre a ética e responsabilidade no serviço público, julgue as afirmativas abaixo:

- I. O zelo pelo patrimônio público visa a economia de recursos da coletividade.
- II. O desvio de materiais de limpeza para uso doméstico configura ato de improbidade.
- III. A pontualidade e a assiduidade são reflexos do compromisso ético do profissional.
- IV. O Zelador pode aceitar presentes de fornecedores para facilitar a entrada no prédio.

Está CORRETO o que se afirma em:

- (A) II, III e IV, apenas.
- (B) I, II e IV, apenas.
- (C) I, III e IV, apenas.
- (D) I, II e III, apenas.

Questão 22

A conservação das áreas externas de um prédio público é fundamental para garantir segurança, acessibilidade, higiene e boa apresentação do espaço. Quanto à conservação das áreas externas do prédio público, julgue as afirmativas abaixo:

- I. A retirada de lixo das calçadas deve ser feita diariamente para evitar entupimentos.
- II. O zelador deve inspecionar bueiros e ralos para prevenir alagamentos em dias de chuva.
- III. A pintura de guias e calçadas pode ser feita sem proteção de pedestres.

IV. A identificação de focos de água parada é dever do zelador para combater endemias.

Está CORRETO o que se afirma em:

- (A) I, II e III, apenas.
- (B) I, III e IV, apenas.
- (C) I, II e IV, apenas.
- (D) II, III e IV, apenas.

Questão 23

As noções de manutenção predial básica envolvem cuidados preventivos e corretivos simples que mantêm a estrutura, os sistemas e os equipamentos de um prédio em condições seguras e funcionais. No que tange às noções de manutenção predial básica, marque verdadeiro (V) ou falso (F) nas afirmativas abaixo:

- () O zelador deve saber trocar vedações de torneiras para evitar desperdício de água.
- () A limpeza frequente dos filtros de ar-condicionado melhora a qualidade do ar.
- () Vazamentos em telhados devem ser ignorados até a próxima reforma geral programada.
- () A lubrificação de dobradiças e fechaduras evita o desgaste prematuro das peças.

Assinale a alternativa que apresenta a sequência CORRETA de cima para baixo.

- (A) V, V, F, V.
- (B) V, F, V, V.
- (C) F, V, V, F.
- (D) V, V, V, V.

Questão 24

Os materiais de limpeza têm funções específicas para remover sujeira, reduzir microrganismos e conservar superfícies. Conhecer os tipos e suas finalidades ajuda a garantir higiene eficaz, segurança e uso racional dos produtos. Sobre os tipos de materiais de limpeza e suas finalidades, marque verdadeiro (V) ou falso (F) nas afirmativas abaixo:

- () O detergente neutro é indicado para a maioria das superfícies por não agredir acabamentos.
- () O saponáceo deve ser usado em superfícies espelhadas para garantir o brilho intenso.
- () O desinfetante possui ação germicida necessária para áreas críticas como sanitários.
- () O álcool 70% serve tanto para limpeza de pisos quanto para assepsia.

Assinale a alternativa que apresenta a sequência CORRETA de cima para baixo.

- (A) F, V, V, F.
- (B) V, F, V, V.
- (C) V, V, F, F.

(D) V, F, V, F.

Questão 25

A postura profissional e o sigilo funcional no serviço público são fundamentos para a confiança da população, a legalidade dos atos administrativos e a proteção de informações sensíveis. Em relação à postura profissional e ao sigilo funcional no serviço público, assinale a alternativa que descreve a atitude CORRETA.

- (A) Comentar com usuários externos sobre processos administrativos sigilosos em andamento.
- (B) Facilitar a entrada de pessoas estranhas em salas restritas sem identificação oficial.
- (C) Resguardar informações internas e documentos acessados durante a limpeza de gabinetes.
- (D) Utilizar o telefone da repartição para resolver assuntos particulares de longa duração.

Questão 26

Sobre a higienização de sanitários em locais de grande fluxo, é CORRETO afirmar que a técnica de limpeza adequada prevê que o Zelador:

- (A) Dispense o uso de Equipamento de Proteção Individual por se tratar de limpeza rápida.
- (B) Misture desinfetante e sabão em pó no mesmo balde para otimizar o tempo.
- (C) Utilize panos e utensílios exclusivos para este ambiente para evitar contaminação cruzada.
- (D) Aplique jato de água abundante em paredes secas antes da retirada do lixo.

Questão 27

A organização de ambientes e o controle de materiais são práticas essenciais para manter o trabalho eficiente, seguro e econômico. Um espaço organizado facilita rotinas, reduz desperdícios e melhora a qualidade do serviço. Sobre a organização de ambientes e controle de materiais, é CORRETO afirmar que o Zelador deve:

- (A) Estocar papel higiênico e sabonete líquido em locais úmidos e sem ventilação.
- (B) Descartar produtos vencidos diretamente no lixo comum sem notificar a chefia.
- (C) Manter o estoque de materiais de limpeza organizado e conferir a validade.
- (D) Armazenar vassouras e rodos com as cerdas para baixo para facilitar a secagem.

Questão 28

A prevenção de riscos ambientais no trabalho de zeladoria é essencial para proteger a saúde dos trabalhadores, manter ambientes seguros e evitar impactos ao meio ambiente. Acerca da prevenção de riscos ambientais no trabalho de zeladoria, marque verdadeiro (V) ou falso (F) nas afirmativas abaixo:

() O ruído excessivo de enceradeiras industriais configura um risco físico.

() Fungos e bactérias presentes no lixo orgânico representam riscos biológicos.

() O levantamento de peso excessivo de forma inadequada é um risco ergonômico.

() A iluminação adequada das escadarias é irrelevante para a segurança do zelador.

Assinale a alternativa que apresenta a sequência CORRETA de cima para baixo:

(A) V, F, V, V.

(B) V, V, V, F.

(C) F, V, V, F.

(D) V, V, F, F.

Questão 29

O trabalho em equipe e a cooperação são fundamentais para que pessoas com funções diferentes atuem de forma integrada, alcançando objetivos comuns com mais eficiência e qualidade. Sobre o trabalho em equipe e cooperação, marque verdadeiro (V) ou falso (F) nas afirmativas abaixo:

() A divisão de tarefas deve respeitar as competências de cada membro da equipe.

() A comunicação clara entre os turnos de zeladoria evita a duplicidade de tarefas.

() O Zelador deve ocultar erros dos colegas para manter a harmonia do grupo.

() A ajuda mútua no transporte de móveis pesados previne lesões individuais.

Assinale a alternativa que apresenta a sequência CORRETA de cima para baixo.

(A) F, V, V, F.

(B) V, V, F, V.

(C) V, V, V, F.

(D) V, F, F, V.

Questão 30

As noções de cuidados com instalações elétricas em prédios públicos são essenciais para prevenir acidentes, proteger equipamentos e garantir a continuidade dos serviços. Quanto às noções de cuidados com instalações elétricas em prédios públicos, é CORRETO afirmar que o Zelador deve:

(A) Substituir disjuntores de alta tensão sempre que ocorrer queda de energia constante.

(B) Instalar adaptadores múltiplos (benjamins) para conectar diversos aparelhos em uma tomada.

(C) Realizar reparos internos em quadros de força sem o desligamento da chave geral.

(D) Identificar e reportar imediatamente fios expostos ou tomadas com sinais de aquecimento.

Questão 31

A prevenção de acidentes de trabalho é essencial para proteger a vida, a saúde e a integridade dos trabalhadores, além de garantir a continuidade das atividades e reduzir custos humanos e materiais. Na prevenção de acidentes de trabalho, o uso de equipamentos de proteção coletiva é essencial. É um exemplo CORRETO de equipamentos de proteção coletiva.

- (A) A utilização de luvas de cano longo para manipulação de ácidos fortes.
- (B) O emprego de máscaras descartáveis contra poeira em ambientes de arquivo.
- (C) O uso de botas de borracha antiderrapantes com biqueira de aço reforçada.
- (D) A colocação de placas de sinalização de "piso molhado" durante a lavagem.

Questão 32

A resolução básica de conflitos no ambiente de trabalho é uma habilidade essencial para manter relações saudáveis, produtividade e um clima organizacional equilibrado. Um zelador observa um conflito entre dois servidores na área comum do prédio. Sobre resolução de conflitos, julgue as afirmativas abaixo:

- I. O profissional deve manter a neutralidade e não alimentar fofocas no ambiente.
- II. A intervenção física imediata é a única forma de separar discussões verbais graves.
- III. O relato do ocorrido à chefia imediata deve ser feito de forma objetiva e imparcial.
- IV. A cooperação mútua entre os funcionários previne o surgimento de desgastes interpessoais.

Está CORRETO o que se afirmar em:

- (A) I, III e IV, apenas.
- (B) I, II e III, apenas.
- (C) I, II e IV, apenas.
- (D) II, III e IV, apenas.

Questão 33

As técnicas de limpeza diária e periódica são essenciais para manter ambientes seguros, saudáveis e organizados. No que se refere às técnicas de limpeza diária e periódica, julgue as afirmativas abaixo:

- I. A varredura úmida é preferível à varredura seca para evitar a suspensão de poeira.
- II. A limpeza deve começar das áreas mais limpas em direção às áreas mais sujas.
- III. A limpeza de vidros externos em alturas elevadas dispensa o uso de cinto de segurança.
- IV. A limpeza periódica inclui tarefas como enceramento de pisos e lavagem de fachadas.

Está CORRETO o que se afirma em:

- (A) I, II e IV, apenas.
- (B) I, II e III, apenas.
- (C) I, III e IV, apenas.
- (D) II, III e IV, apenas.

Questão 34

O atendimento ao público e a comunicação interpessoal são fundamentais para a qualidade dos serviços, especialmente em ambientes institucionais. No atendimento ao público e comunicação interpessoal, é CORRETO afirmar que a conduta esperada do zelador em uma repartição é:

- (A) Ignorar perguntas de visitantes para não interromper o cronograma de limpeza diária.
- (B) Decidir por conta própria quais cidadãos podem ou não adentrar ao prédio público.
- (C) Responder com gírias e informalidade para gerar proximidade com os usuários externos.
- (D) Fornecer informações claras e cordiais, encaminhando o cidadão ao setor responsável.

Questão 35

No que se refere à vigilância de prédios públicos, o zelador desempenha papel fundamental na segurança patrimonial. É CORRETO afirmar que, ao encerrar o expediente, o profissional deve:

- (A) Delegar a conferência das chaves ao primeiro servidor que deixar o recinto.
- (B) Inspeccionar todas as janelas e pontos de acesso antes do trancamento final.
- (C) Manter as luzes internas acesas para facilitar a visualização por transeuntes.
- (D) Ignorar o estado dos aparelhos elétricos pois o desligamento é automático.

Questão 36

A conservação de mobiliário e equipamentos de escritório é essencial para manter o ambiente de trabalho funcional, seguro e produtivo. Sobre a conservação de mobiliário e equipamentos de escritório, é CORRETO afirmar que o Zelador deve:

- (A) Empregar flanelas levemente umedecidas para evitar o estufamento de superfícies de madeira.
- (B) Lavar computadores e teclados com água corrente para remover o excesso de poeira.
- (C) Utilizar palha de aço seca para polir tampos de mesas metálicas com pintura.
- (D) Aplicar solventes derivados de petróleo para remover manchas em cadeiras de tecido.

Questão 37

As noções básicas de primeiros socorros em acidentes

de trabalho são essenciais para agir rapidamente diante de uma emergência, reduzir danos e preservar a vida até a chegada de atendimento especializado. Sobre as noções básicas de primeiros socorros em acidentes de trabalho, julgue as afirmativas abaixo:

I. Em queimaduras químicas, deve-se lavar a área com água corrente em abundância.

II. Em caso de quedas com suspeita de fratura, não se deve movimentar a vítima.

III. O zelador deve realizar manobras de ressuscitação mesmo sem treinamento prévio.

IV. O acionamento do serviço de emergência (SAMU/Bombeiros) deve ser a primeira ação.

Está CORRETO o que se afirma em:

- (A) I, II e IV, apenas.
- (B) II, III e IV, apenas.
- (C) I, II e III, apenas.
- (D) I, III e IV, apenas.

Questão 38

Com base exclusivamente nas normas de segurança química e nos protocolos de higiene hospitalar e predial, sem considerar interpretações doutrinárias. Sobre o manuseio de saneantes e desinfetantes, julgue as assertivas abaixo:

I. A diluição de produtos concentrados deve seguir estritamente a proporção indicada pelo fabricante, sendo a técnica a olho uma infração às normas de segurança do trabalho.

II. O hipoclorito de sódio, quando misturado a produtos que contenham amoníaco ou ácidos fortes, reage liberando gases tóxicos que podem causar danos graves ao sistema respiratório.

III. O armazenamento de produtos químicos deve ser realizado em prateleiras elevadas, organizadas por ordem alfabética, independentemente da compatibilidade química entre os reagentes.

Está CORRETO o que se afirma em:

- (A) I e III, apenas.
- (B) II e III, apenas.
- (C) II, apenas.
- (D) I e II, apenas.

Questão 39

Em caso de princípios de incêndio em equipamentos elétricos (Classe C), é CORRETO afirmar que o zelador deve utilizar o extintor de:

- (A) Dióxido de carbono (CO₂) ou pó químico seco para evitar a condução elétrica, por não conduzirem eletricidade.
- (B) Água pressurizada para garantir o resfriamento imediato dos componentes internos.

(C) Areia seca espalhada diretamente sobre os cabos sem o desligamento da rede.

(D) Espuma mecânica para abafar as chamas e impedir a propagação para móveis.

Questão 40

A diluição e o manuseio seguro de produtos químicos de limpeza são fundamentais para proteger a saúde das pessoas, preservar superfícies e garantir a eficácia da higienização. Sobre a diluição e o manuseio seguro de produtos químicos de limpeza, assinale a alternativa que apresenta a conduta CORRETA do zelador.

- (A) Armazenar produtos inflamáveis junto a quadros de energia para fácil acesso.
- (B) Seguir rigorosamente as proporções indicadas pelo fabricante no rótulo do produto.
- (C) Utilizar embalagens de bebidas descartadas para fracionar detergentes concentrados.
- (D) Misturar água sanitária com amoníaco para potencializar a desinfecção de pisos.

Questão 41

Em unidade administrativa municipal, um servidor realiza limpeza de sanitários utilizando produtos químicos de uso frequente. Apesar da existência de luvas e máscaras fornecidas pelo órgão, ele decide não utilizá-las, alegando que a atividade será rápida e simples. O supervisor observa a conduta e identifica exposição desnecessária a agentes potencialmente nocivos. A situação demonstra risco evitável à saúde do trabalhador. Considerando as normas sobre uso correto de Equipamentos de Proteção Individual, assinale a alternativa CORRETA.

- (A) Utilizar EPI diante de riscos.
- (B) Dispensar EPI em atividades rápidas.
- (C) Utilizar EPI apenas hospitalarmente obrigatório.
- (D) Escolher livremente quando usar proteção.

Questão 42

Ao iniciar sua jornada de trabalho na equipe de limpeza de um prédio público municipal, o servidor observa que usuários descartam resíduos recicláveis, como papéis e embalagens plásticas, juntamente com resíduos orgânicos nos mesmos recipientes. Embora o município disponha de programa formal de coleta seletiva, com lixeiras identificadas para cada tipo de material, a prática inadequada tem sido recorrente, comprometendo o reaproveitamento dos resíduos e aumentando custos ambientais e administrativos.

Considerando que cabe ao servidor zelar pela correta separação e destinação dos resíduos no exercício de suas atividades, assinale a alternativa que indica CORRETAMENTE a conduta adequada a ser adotada.

- (A) Separar os resíduos conforme a classificação correta.

- (B) Ignorar a reciclagem quando o volume de resíduos for pequeno.
- (C) Delegar a separação dos resíduos apenas à empresa coletora.
- (D) Descartar todos os resíduos nos mesmos recipientes.

Questão 43

Em prédio administrativo com intensa circulação diária, o servidor organiza a rotina de limpeza para evitar retrabalho e desgaste dos materiais. Ele precisa definir sequência adequada para higienizar salas, corredores e sanitários, reduzindo propagação de sujeira entre os ambientes. A aplicação incorreta de técnicas compromete a conservação das superfícies e a qualidade do serviço prestado. A escolha da metodologia impacta diretamente na eficiência da atividade. Considerando as técnicas de limpeza, assinale a alternativa CORRETA.

- (A) Utilizar excesso água e produto de limpeza constantemente.
- (B) Limpar áreas menos sujas primeiro.
- (C) Limpar todas áreas simultaneamente sempre.
- (D) Aplicar mesma técnica qualquer superfície.

Questão 44

Em uma central municipal de atendimento ao cidadão, o servidor responsável pela recepção enfrenta situação de tensão após falha temporária no sistema eletrônico. A fila aumenta rapidamente e uma usuária passa a reclamar em voz alta, questionando a competência da equipe. Outros usuários observam a cena, aguardando providências. Mesmo diante da pressão, o servidor deve agir com equilíbrio emocional e profissionalismo, preservando a imagem institucional e assegurando tratamento digno a todos. Considerando os princípios do atendimento ao público, assinale a alternativa CORRETA.

- (A) Responder com aspereza para impor autoridade.
- (B) Encerrar diálogo sem prestar esclarecimentos necessários.
- (C) Manter calma, respeito e clareza informativa.
- (D) Ignorar reclamações e continuar atendimento normalmente.

Questão 45

No almoxarifado de uma repartição pública, o servidor recém-designado observa que diversos frascos de produtos de limpeza estão armazenados sem identificação adequada e próximos a materiais utilizados em eventos institucionais. Alguns recipientes foram reaproveitados sem rótulo visível, dificultando o reconhecimento do conteúdo. A situação representa risco potencial de contaminação e acidentes. O ambiente exige organização e cumprimento de normas básicas de segurança. Considerando o manuseio e armazenamento

de produtos de limpeza, assinale a alternativa CORRETA.

- (A) Armazenar produtos separados de alimentos.
- (B) Reutilizar recipientes sem rotulagem correta.
- (C) Guardar frascos sem identificação adequada.
- (D) Misturar produtos para maior eficácia e rendimento.

Questão 46

Durante o expediente em prédio administrativo, ocorre princípio de incêndio causado por curto-circuito em equipamento elétrico. O servidor treinado identifica fumaça inicial e verifica a existência de extintor devidamente sinalizado nas proximidades. Pessoas começam a se aglomerar no corredor, demonstrando preocupação. A situação exige ação imediata, priorização da segurança e observância de procedimentos básicos de combate a incêndio. Considerando noções básicas de prevenção e combate a incêndios, assinale a alternativa CORRETA.

- (A) Ignorar a fumaça enquanto as chamas ainda forem pequenas.
- (B) Utilizar extintor adequado ao fogo elétrico disponível.
- (C) Abrir janelas para aumentar a circulação do ar.
- (D) Lançar água em equipamento elétrico energizado.

Questão 47

Em um posto municipal, um cidadão solicita informações sobre processo administrativo protocolado anteriormente. O servidor verifica atraso interno na tramitação e percebe que o documento é necessário para exercício de direito social do requerente. O usuário exige explicações formais quanto ao prazo e andamento da demanda. A situação envolve respeito às garantias do administrado perante a Administração Pública. Considerando os direitos do usuário do serviço público, assinale a alternativa CORRETA.

- (A) Negar informações alegando sigilo administrativo interno.
- (B) Informar inexistência de dever explicativo público.
- (C) Prestar informações claras sobre andamento processual.
- (D) Orientar espera indefinida sem justificativa formal ou informal.

Questão 48

Em setor de manutenção de prédio público, ferramentas são frequentemente deixadas espalhadas após o uso, dificultando o controle e aumentando o risco de acidentes. O servidor responsável decide implementar rotina de conferência diária e identificação visual dos materiais. A reorganização busca reduzir perdas, melhorar a eficiência e preservar os equipamentos. A prática adequada depende de disciplina e responsabilidade coletiva. Considerando a organização e conservação de materiais, equipamentos e ferramentas,

assinale a alternativa CORRETA.

- (A) Ignorar o controle reduz tarefas administrativas.
- (B) Organizar materiais previne perdas e acidentes.
- (C) Transferir a responsabilidade somente à chefia imediata.
- (D) Deixar ferramentas dispersas facilita o acesso.

Questão 49

Durante a limpeza de corredor movimentado em prédio público, o servidor realiza lavagem do piso no horário de expediente. Não há sinalização indicando risco de escorregamento, apesar da circulação constante de usuários. Um cidadão quase sofre queda ao atravessar o local. A situação evidencia falha na adoção de medidas preventivas no ambiente laboral. Considerando os conceitos básicos de segurança no trabalho, assinale a alternativa CORRETA.

- (A) Manter piso molhado sem advertência.
- (B) Desconsiderar risco sem ocorrência registrada.
- (C) Sinalizar riscos e prevenir possíveis acidentes.
- (D) Transferir responsabilidade integral aos usuários.

Questão 50

Em escola pública municipal, o servidor responsável pela conservação recolhe resíduos das salas e, logo em seguida, auxilia na organização do refeitório utilizado pelos estudantes. Entretanto, deixa de higienizar as mãos adequadamente antes de tocar mesas e cadeiras. A direção identifica risco potencial à saúde coletiva da comunidade escolar, evidenciando descuido com normas sanitárias básicas. Considerando a higiene pessoal no ambiente de trabalho, assinale a alternativa CORRETA.

- (A) Dispensar a higienização das mãos fora da cozinha.
- (B) Utilizar uniforme sem limpeza periódica adequada.
- (C) Lavar as mãos apenas uma vez ao dia, sem periodicidade.
- (D) Higienizar as mãos após manipular resíduos.

RASCUNHO - NÃO DESTAQUE