

Interpretação de texto

O texto seguinte servirá de base para responder às questões de 1 a 10.

O trabalho sobre computadores quânticos que deu Prêmio Nobel de Física a pesquisadores

O Prêmio Nobel de Física de 2025 foi concedido ao britânico John Clarke, ao francês Michel H. Devoret e ao americano John M. Martinis por suas contribuições à mecânica quântica, fundamentais para o avanço de uma nova geração de computadores de altíssimo desempenho. O anúncio foi feito pela Academia Real de Ciências da Suécia, em Estocolmo.

Segundo o comitê do Nobel, não há tecnologia avançada hoje que não dependa da mecânica quântica, incluindo telefones celulares, câmeras e cabos de fibra óptica. Clarke, nascido em Cambridge e atualmente professor na Universidade da Califórnia em Berkeley, declarou-se surpreso com o reconhecimento: "Na época, não imaginávamos que esse trabalho poderia se tornar a base para um Prêmio Nobel."

Os três vencedores dividirão onze milhões de coroas suecas. O prêmio reconhece experimentos realizados nos anos 1980 com circuitos elétricos, que levaram à descoberta do tunelamento macroscópico da mecânica quântica e da quantização de energia em um circuito elétrico.

Essas descobertas transformaram o campo da física aplicada, abrindo caminho para a criação de dispositivos eletrônicos mais eficientes e para o desenvolvimento dos computadores quânticos. "Muitas pessoas trabalham nessa área hoje, e nossa descoberta é, em muitos aspectos, a base de tudo isso", afirmou Clarke.

A mecânica quântica estuda o comportamento de partículas subatômicas, como os elétrons, capazes de atravessar barreiras de energia que a física clássica considerava intransponíveis — fenômeno conhecido como tunelamento quântico. O trabalho dos premiados demonstrou que esse efeito pode ser reproduzido em circuitos elétricos do mundo macroscópico, aplicando conceitos teóricos à prática experimental.

Essa conquista tornou-se fundamental para a produção de chips quânticos modernos e para o desenvolvimento dos chamados supercondutores — unidades básicas do processamento de informações quânticas. A professora Lesley Cohen, do Imperial College London, destacou que o trabalho dos três cientistas estabeleceu as bases para as principais tecnologias de hardware quântico atualmente em uso.

Quatro décadas depois, as experiências que pareciam apenas teóricas se mostram decisivas para o futuro da computação e confirmam a importância do estudo pioneiro dos laureados em unir teoria quântica e engenharia de precisão.

<https://www.bbc.com/portuguese/articles/c4gk5n50kp5o>. adaptado.

Questão 01

[...] e confirmam a importância do estudo pioneiro dos "laureados" em unir teoria quântica e engenharia de precisão.

De acordo com o contexto em que aparece no texto, o termo destacado refere-se a:

- (A) cientistas premiados.
- (B) estudiosos dedicados.
- (C) pesquisadores participantes.
- (D) professores homenageados.

Questão 02

Segundo o comitê do Nobel, não há tecnologia avançada hoje.

Sintaticamente, é correto afirmar que, nesta frase:

- (A) o termo "tecnologia avançada hoje" exerce a função de sujeito simples do verbo "haver".
- (B) o verbo "haver", empregado com o sentido de "existir", é impessoal, motivo pelo qual a oração é sem sujeito, permanecendo o verbo obrigatoriamente na 3ª pessoa do singular.
- (C) a expressão "segundo o comitê do Nobel" desempenha o papel de sujeito simples, por introduzir a fonte da informação.
- (D) o verbo "haver" é pessoal e concorda com o termo "tecnologia avançada", razão pela qual a frase admite a forma "hão tecnologias avançadas hoje".

Questão 03

O prêmio reconhece experimentos realizados nos anos 1980 com circuitos elétricos.

De acordo com a classificação dos predicados, é correto afirmar que o predicado da oração apresentada é:

- (A) verbal.
- (B) verbo de ligação.
- (C) verbo-nominal.
- (D) nominal.

Questão 04

Quatro décadas depois, as experiências "que" pareciam apenas teóricas se mostram decisivas.

Em relação à classe gramatical, o vocábulo destacado denomina-se, nesta frase:

- (A) conjunção integrante.
- (B) pronome demonstrativo.
- (C) pronome relativo.
- (D) partícula expletiva.

Questão 05

[...] que levaram à descoberta do tunelamento

macroscópico da mecânica quântica e da quantização de energia em um circuito elétrico.

Assinale a alternativa que contenha apenas preposição.

- (A) de – em – a
- (B) à – da – um
- (C) em – um – da
- (D) do – da – e

Questão 06

Não há tecnologia avançada hoje que não "dependa" da mecânica quântica.

O verbo destacado na frase encontra-se conjugado no modo:

- (A) indicativo.
- (B) particípio.
- (C) infinitivo.
- (D) subjuntivo.

Questão 07

Essas descobertas transformaram "o campo da física aplicada", abrindo caminho para "a criação de dispositivos eletrônicos".

De acordo com as regras de colocação pronominal, as formas corretas dos pronomes oblíquos para substituir os termos destacados são:

- (A) Essas descobertas transformaram-lhe, abrindo caminho para eles.
- (B) Essas descobertas transformaram-no, abrindo caminho para ela.
- (C) Essas descobertas lhe transformaram, abrindo caminho para ela.
- (D) Essas descobertas o transformaram, abrindo caminho para ela.

Questão 08

Esse efeito pode ser reproduzido em circuitos elétricos do mundo macroscópico, "aplicando" conceitos teóricos à prática experimental.

De acordo com as regras de regência verbal, o verbo destacado nesta frase funciona como:

- (A) transitivo indireto.
- (B) intransitivo.
- (C) transitivo direto.
- (D) transitivo direto e indireto.

Questão 09

Muitas pessoas trabalham nessa área hoje, e nossa descoberta é, em muitos aspectos, a base de tudo isso, afirmou Clarke.

Assinale a alternativa correta quanto à nova pontuação, sem alteração do sentido original da frase.

- (A) Em muitos aspectos, muitas pessoas trabalham nessa área hoje, e nossa descoberta é a base de tudo isso, afirmou Clarke.
- (B) Muitas pessoas trabalham nessa área hoje, dependendo do contexto e, nossa descoberta é em muitos aspectos, a base de tudo isso, afirmou Clarke.
- (C) Muitas pessoas trabalham nessa área hoje e nossa descoberta é, em muitos aspectos, a base de tudo isso; afirmou Clarke.
- (D) Muitas pessoas trabalham nessa área: hoje e — em muitos aspectos — nossa descoberta é a base de tudo isso, afirmou Clarke.

Questão 10

O texto aborda o reconhecimento concedido a três cientistas pelo Prêmio Nobel de Física de 2025, destacando as implicações teóricas e práticas de suas pesquisas em mecânica quântica.

Com base nas informações e nas relações de causa e consequência presentes no texto, é correto afirmar que:

- (A) o reconhecimento dos pesquisadores pela Academia Real de Ciências da Suécia ocorreu de forma imediata à publicação de seus estudos, em virtude do impacto imediato das descobertas.
- (B) as descobertas dos premiados foram decisivas para a transposição de princípios quânticos do campo teórico para a experimentação aplicada, resultando em inovações concretas no desenvolvimento de dispositivos e computadores quânticos.
- (C) a mecânica quântica é apresentada como um domínio exclusivamente teórico, com pouca correspondência empírica e aplicabilidade tecnológica.
- (D) os experimentos conduzidos pelos laureados se limitaram ao campo da observação subatômica, sem repercussões para os circuitos elétricos e sistemas macroscópicos.

Raciocínio Lógico

Questão 11

Tiago foi ministrar um curso de manutenção doméstica e colocou três caixas idênticas sobre uma bancada. A caixa A contém 5 chaves de fenda e 3 martelos; a caixa B contém 4 chaves de fenda e 2 martelos; e a caixa C contém 3 chaves de fenda e 5 martelos. Para iniciar sua explicação sobre ferramentas, Tiago escolhe aleatoriamente uma das caixas e retira, também ao acaso, uma ferramenta de seu interior. Considerando essa situação, qual é a probabilidade de Tiago retirar uma chave de fenda?

- (A) A probabilidade é $1/2$.
- (B) A probabilidade é $3/5$.
- (C) A probabilidade é $4/9$.
- (D) A probabilidade é $5/9$.

Questão 12

Na empresa "TechVisão", os funcionários foram avaliados em três critérios:

- Assiduidade (peso 2)
- Produtividade (peso 3)
- Colaboração (peso 5).

O colaborador André obteve as notas 8,0; 7,0 e 9,0, respectivamente.

Levando em consideração as suas notas e o peso de cada uma, qual é a média de André?

- (A) A média de André é 7,8.
- (B) A média de André é 8,2.
- (C) A média de André é 8,5.
- (D) A média de André é 7,5.

Questão 13

Uma equipe de limpeza formada por 4 funcionários leva 6 horas para limpar 3 salas.

Mantendo o mesmo ritmo de trabalho, quantas horas 6 funcionários levariam para limpar 9 salas?

- (A) 9 horas.
- (B) 4 horas.
- (C) 12 horas.
- (D) 15 horas.

Questão 14

O professor Lucas escreveu no quadro a seguinte sentença aberta:

"O estudante xxx será aprovado na disciplina de Lógica se e somente se xxx entregar todas as tarefas e participar das avaliações."

Considere as proposições:

P(x): "O estudante x entrega todas as tarefas."

Q(x): "O estudante x participa das avaliações."

R(x): "O estudante x será aprovado na disciplina."

Formalização: $R(x) \leftrightarrow (P(x) \wedge Q(x))$

Qual é o valor lógico da proposição $R(\text{Ana}) \wedge (P(\text{Ana}) \wedge Q(\text{Ana}))$?

- (A) Falso, porque a bicondicional exige equivalência completa e Ana não cumpriu todas as condições.
- (B) Verdadeiro, porque uma bicondicional é sempre verdadeira quando o conseqüente é incerto.
- (C) Verdadeiro, porque Ana cumpriu uma das condições do antecedente.
- (D) Indefinido, pois depende da avaliação subjetiva do professor.

Questão 15

O estudante Vinícius analisou a proposição:

"Se chove, então chove ou faz sol."

Qual é a classificação lógica dessa proposição?

- (A) A proposição é uma contradição, pois nunca é verdadeira.
- (B) A proposição é falsa, pois o sol pode não aparecer.
- (C) A proposição é uma tautologia, pois é sempre verdadeira.
- (D) A proposição é uma contingência, pois depende do tempo.

Conhecimentos Específicos

Questão 16

A pintura Sol Poente marcou o início das tensões modernistas no Brasil ao desafiar o academicismo vigente. De acordo com a crítica modernista, o principal aspecto inovador da obra de Anita Malfatti é:

- (A) A representação idealizada da natureza com traços neoclássicos.
- (B) A cor subjetiva e o uso expressionista da pincelada, que traduzem emoção em vez de descrição.
- (C) A estrutura geométrica rígida que remete ao cubismo analítico.
- (D) A adesão à estética simbolista, voltada à transcendência espiritual.

Questão 17

Um professor de arte está desenvolvendo projeto sobre diversidade de linguagens coreográficas mundiais, incluindo estudo da dança Butoh (Ankoku Butoh), movimento japonês surgido no final dos anos 1950 fundado por Tatsumi Hijikata e Kazuo Ohno. O objetivo pedagógico é ampliar repertório estético dos estudantes para além do balé clássico e dança moderna ocidental, promovendo valorização de epistemologias corporais diversas e desconstruindo hierarquias culturais eurocêntricas no campo da dança. Sobre as características estéticas, filosóficas e contextuais da dança Butoh, identifique a afirmação INCORRETA:

- (A) Características estéticas do Butoh incluem corpo frequentemente pintado de branco (associado à morte e renascimento), movimentos extremamente lentos ou convulsivos, rostos contorcidos em expressões intensas, temas relacionados à decadência, morte, sexualidade e tabus sociais.
- (B) Influências do Butoh na dança contemporânea ocidental incluem valorização de estados corporais alterados, exploração de limites físicos e psíquicos, questionamento de padrões de beleza normativos, e interesse por corporalidade não-virtuosística que rompe com espetacularização do corpo dançante.

- (C) O Butoh representa continuidade harmoniosa das tradições clássicas japonesas de dança (Noh, Kabuki) sem rupturas ou contestações, preservando integralmente códigos corporais ancestrais e mantendo estruturas hierárquicas tradicionais de transmissão de conhecimento coreográfico.
- (D) O Butoh surgiu no Japão pós-Segunda Guerra Mundial como resposta à devastação atômica e crise identitária, rejeitando tanto a ocidentalização da dança japonesa quanto formas tradicionais consideradas elitistas, propondo corpo grotesco, lento e visceral que expressa trauma coletivo e condição humana limítrofe.

Questão 18

Considere a imagem abaixo:



Fonte: <https://portalmorada.com.br/oficina-teatro-corporal-propoe-expressividade-coreografia-e-imagens-do-corpo-em-cena/>

Durante oficina prática de criação coreográfica com estudantes do ensino médio, uma professora de dança propôs exercício de improvisação estruturado explorando os fatores de movimento segundo o Sistema Laban de Análise do Movimento (LMA). Os alunos foram orientados a executar mesma sequência gestual alterando sistematicamente qualidades dinâmicas: primeiro com movimento súbito, leve e direto; depois com movimento sustentado, forte e flexível. A professora explicou que compreender os quatro fatores de movimento permite aos dançarinos expandir vocabulário expressivo e criar partituras corporais mais sofisticadas. Para fundamentar teoricamente a prática e auxiliar estudantes a identificarem conscientemente as qualidades dinâmicas mobilizadas em seus corpos, a professora deve esclarecer que o fator de movimento denominado:

- (A) Espaço refere-se à velocidade de deslocamento do corpo no palco, medida pela distância percorrida por unidade de tempo durante a execução coreográfica.
- (B) Fluência descreve trajetória espacial linear ou curvilínea que o movimento percorre no espaço cênico, sendo sinônimo de desenho espacial ou kinesfera.

- (C) Peso relaciona-se com a atitude do dançarino em relação à gravidade, manifestando-se em qualidade leve ou forte, não sendo determinado pela massa corporal real do intérprete.
- (D) Tempo refere-se à duração cronométrica mensurável em segundos do movimento executado, independentemente de percepção subjetiva de urgência ou lentidão.

Questão 19

Durante curso de formação continuada sobre pedagogia do teatro, uma formadora apresentou dois paradigmas fundamentais da atuação teatral do século XX que influenciaram profundamente práticas cênicas contemporâneas e processos pedagógicos teatrais. O primeiro método enfatiza identificação psicológica profunda do ator com a personagem através de memória emotiva, construção detalhada de biografia e motivações internas, subtexto e busca por "verdade cênica" através de experiência emocional autêntica do intérprete. O segundo paradigma, em contraposição dialética, propõe distanciamento crítico onde o ator apresenta a personagem sem identificação ilusionista, utilizando recursos de quebra da quarta parede, comentários diretos ao público, cartazes explicativos e *gestus* social que evidenciam contradições sociais e estimulam reflexão crítica ao invés de catarse emocional. Para fundamentar teoricamente abordagens pedagógicas de improvisação e construção de cenas com estudantes, o professor de teatro deve compreender que o contraste descrito refere-se, respectivamente, aos sistemas de:

- (A) Teatro do Absurdo de Beckett e Teatro Documentário de Peter Weiss.
- (B) Constantin Stanislavski e Bertolt Brecht.
- (C) Peter Brook e Ariane Mnouchkine.
- (D) Antonin Artaud e Jerzy Grotowski.

Questão 20

Na análise musical, há um elemento fundamental que atua como princípio organizador da duração dos sons e silêncios, articulando pulsação, acentuação e variação métrica. Esse elemento é responsável por criar tensão, movimento e coerência na percepção temporal da música, funcionando como eixo de relação entre execução, composição e escuta. Em termos estéticos e estruturais, tal princípio define-se como:

- (A) Timbre.
- (B) Melodia.
- (C) Ritmo.
- (D) Textura.

Questão 21

Em determinadas vertentes do teatro contemporâneo, especialmente nas práticas de encenação derivadas de Grotowski, Eugenio Barba e Pina Bausch, a dramaturgia não se constrói a partir do texto verbal, mas do corpo em

movimento, da repetição precisa de ações e da estruturação rítmica do gesto. Esse tipo de escrita cênica, em que o movimento físico se organiza como partitura corporal que antecede ou substitui a palavra, é denominado:

- (A) improvisação dirigida.
- (B) dramaturgia do ator.
- (C) mise-en-scène simbólica.
- (D) score físico.

Questão 22

As partituras criativas configuram um campo expandido da notação musical e da composição contemporânea, no qual o registro do som transcende a representação tradicional (pentagrama, claves, notas e compassos) para se tornar um dispositivo de criação, interpretação e mediação estética. Sobre esse assunto, julgue as sentenças abaixo como VERDADEIRAS (V) ou FALSAS (F).

() O conceito de partitura criativa se baseia na ideia de que a notação musical é linguagem e imagem, e, portanto, carrega dimensões semióticas, performativas e poéticas. Ela desloca o foco da prescrição sonora para a proposição de experiência. Em vez de representar de forma rígida o som a ser produzido, propõe um espaço de invenção entre compositor, intérprete e público.

() Em contextos educacionais, as partituras criativas são estudadas à luz das teorias da educação estética (Dewey, Eisner, Ana Mae Barbosa), enfatizando a criação como processo reflexivo e sensorial.

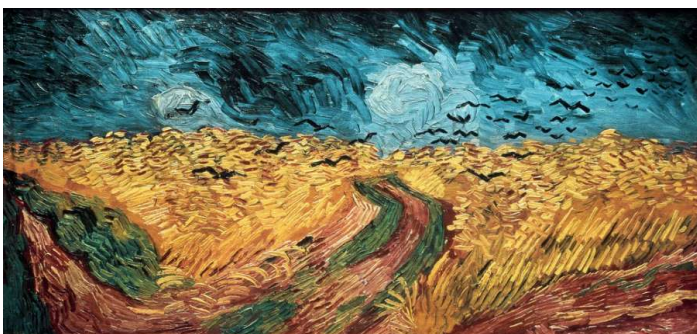
() O tratamento técnico dessas partituras requer do intérprete uma leitura intersemiótica, que envolve decodificação visual, sensorial e conceitual. A leitura passa a ser interpretativa, não apenas executiva, demandando autonomia criadora e pensamento improvisacional.

A sequência CORRETA é:

- (A) V, V, F.
- (B) V, V, V.
- (C) V, F, F.
- (D) V, F, V.

Questão 23

Considere a imagem abaixo:



Fonte: [https://www.meisterdrucke.ie/fine-art-prints/Vincent-van-](https://www.meisterdrucke.ie/fine-art-prints/Vincent-van-Gogh/1522956/Wheatfield-with-Crows.html)

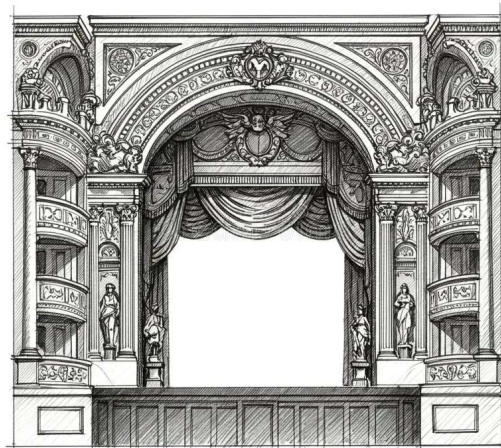
[Gogh/1522956/Wheatfield-with-Crows.html](https://www.meisterdrucke.ie/fine-art-prints/Vincent-van-Gogh/1522956/Wheatfield-with-Crows.html)

Em *Campo de Trigo com Corvos* (1890), Vincent Van Gogh utiliza o contraste entre o campo dourado e o céu tempestuoso para expressar tensão emocional. Considerando os elementos constitutivos das artes visuais, qual aspecto contribui para intensificar o sentimento de inquietude na composição?

- (A) O enquadramento fechado, sem perspectiva, que anula a profundidade espacial.
- (B) O uso de linhas diagonais que conduzem o olhar em direção ao horizonte e criam instabilidade visual.
- (C) A ausência de movimento, reforçando a ideia de contemplação estática.
- (D) A simetria centralizada da estrada, que transmite sensação de equilíbrio e serenidade.

Questão 24

Considere a imagem abaixo:



Fonte: <https://pt.dreamstime.com/illustration/prosc%C3%AAnio.html>

A introdução do arco de proscênio no teatro europeu, consolidada a partir do século XVII, coincidiu com a emergência da perspectiva renascentista e com a valorização da cena como imagem organizada para o olhar. Considerando as implicações estéticas, espaciais e simbólicas dessa estrutura, qual análise revela sua função dentro do sistema representacional do teatro moderno?

- (A) O arco atua como dispositivo ótico e ideológico: emoldura a cena, centraliza o ponto de vista e naturaliza a hierarquia entre quem observa e quem é observado.
- (B) O arco inaugura um modelo participativo de encenação, em que o público é incorporado à ação cênica e ocupa o mesmo espaço simbólico dos atores.

- (C) A presença do arco constitui um artifício decorativo típico do barroco, sem repercussões na organização da narrativa teatral.
- (D) O arco institui uma fronteira simbólica que converte o espaço teatral em extensão da realidade cotidiana, dissolvendo a mediação entre público e cena.

Questão 25

Um professor de arte está desenvolvendo projeto pedagógico sobre diversidade de sistemas de registro musical além da notação tradicional em pentagrama, apresentando partituras gráficas, notação verbal, notação gestual e outras formas experimentais utilizadas por compositores contemporâneos. O objetivo é ampliar compreensão dos estudantes sobre possibilidades de documentação sonora e questionar naturalização da notação tradicional como único sistema legítimo. Sobre notações não convencionais na música contemporânea, identifique a afirmação INCORRETA:

- (A) A notação proporcional, onde distâncias horizontais representam durações temporais relativas ao invés de valores rítmicos convencionais, foi utilizada por compositores como Ligeti, Penderecki e Crumb para representar texturas complexas, clusters, glissandi e sonoridades que a notação tradicional não consegue registrar adequadamente.
- (B) Todas as notações não convencionais representam deficiência técnica de compositores que não dominam teoria musical tradicional e recorrem a grafismos improvisados por incapacidade de utilizar o sistema de notação ocidental padrão, sendo estratégias de mascaramento de insuficiência teórico-musical dos criadores.
- (C) Notações não convencionais questionam universalidade da notação ocidental tradicional, revelando-a como sistema culturalmente específico europeu que privilegia certos parâmetros (altura e duração precisas) enquanto negligencia outros (timbre, textura, espacialização), sendo pedagogicamente relevante apresentar aos estudantes diversidade de sistemas de registro sonoro incluindo notações orais, coreográficas e multimídia.
- (D) Partituras gráficas, utilizadas por compositores como John Cage, Cornelius Cardew e Anestis Logothetis, empregam símbolos visuais, formas abstratas, cores e desenhos para sugerir parâmetros sonoros, permitindo interpretações abertas e transferindo parte da autoria criativa aos intérpretes que traduzem visualmente as notações em som.

Questão 26

Conforme estabelecido nas Diretrizes Curriculares Nacionais e na Base Nacional Comum Curricular (BNCC), o ensino de Arte deve promover equidade de gêneros e combater discriminações. Um professor de arte comprometido com educação antissexista está desenvolvendo projeto que questiona naturalização de papéis de gênero na dança. Sobre esse assunto, julgue

as sentenças abaixo como VERDADEIRAS (V) ou FALSAS (F):

(__)A associação histórica entre dança e feminilidade, que resultou em estigmatização de meninos dançarinos como "afeminados" ou questionamento de sua masculinidade, constitui construção social heteronormativa que deve ser pedagogicamente desconstruída através de abordagem crítica que apresente dançarinos homens em diferentes estilos, discuta historicamente participação masculina na dança e crie ambiente escolar acolhedor livre de bullying.

(__)É pedagogicamente adequado reforçar divisões rígidas entre "danças de meninas" (balé, jazz, dança do ventre) e "danças de meninos" (breaking, hip hop), atribuindo certas modalidades a cada gênero e desencorajando estudantes que desejam explorar estilos supostamente não correspondentes ao seu gênero, pois respeitar essas divisões preserva tradições culturais autênticas da dança.

(__)Danças de salão tradicionais frequentemente reproduzem papéis de gênero estereotipados onde homens conduzem ativamente e mulheres seguem passivamente; abordagem pedagógica crítica pode questionar essas convenções propondo inversão de papéis, condução compartilhada, ou formações de pares não heteronormativos, sem desrespeitar a técnica mas ampliando possibilidades expressivas e relacionais.

A sequência CORRETA é:

- (A) F, F, V.
 (B) V, V, F.
 (C) V, F, V.
 (D) F, V, V.

Questão 27

Um professor de arte está planejando sequência didática interdisciplinar com História sobre música de protesto, analisando como canções funcionaram como ferramentas de mobilização, conscientização e resistência em diferentes contextos: ditadura militar brasileira, movimento dos direitos civis nos EUA, apartheid sul-africano, e movimentos sociais contemporâneos. Sobre esse assunto, avalie as proposições:

I. Durante a ditadura militar brasileira (1964-1985), compositores como Chico Buarque, Geraldo Vandré, Gilberto Gil e Caetano Veloso utilizaram metáforas, alegorias e ambiguidades poéticas em suas letras para criticar o regime autoritário e escapar da censura, transformando canções em formas codificadas de resistência política que a população decodificava coletivamente, fortalecendo solidariedade oposicionista.

II. A função política da música de protesto reside nas letras e conteúdo verbal das canções, sendo os elementos musicais propriamente ditos (melodia, harmonia, ritmo, arranjo, instrumentação) politicamente neutros para a construção do significado contestatório, servindo como suporte estético secundário para

veiculação da mensagem textual que concentra toda a carga crítica e mobilizadora.

III. O freedom song "We Shall Overcome", adaptado de hino gospel afro-americano, tornou-se hino do movimento dos direitos civis nos EUA nos anos 1960, sendo cantado em marchas, protestos e atos de desobediência civil, demonstrando como música coletiva compartilhada fortalece identidade grupal, coesão comunitária e coragem para enfrentar violência do Estado segregacionista.

Está(ão) CORRETA(S) a(s) seguinte(s) proposição(ões).

- (A) Apenas I e III.
- (B) Apenas II.
- (C) Apenas III.
- (D) Apenas II e III.

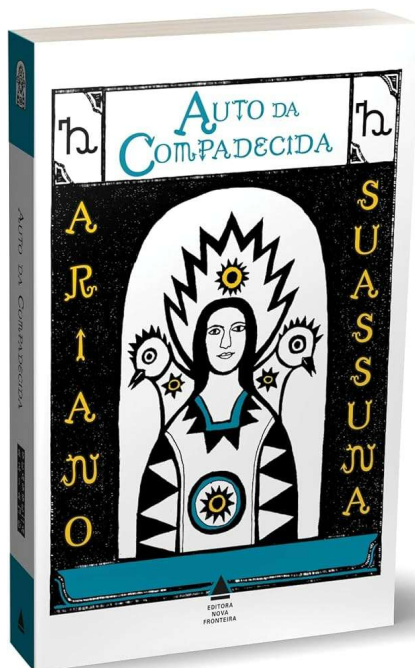
Questão 28

A obra *Uma e Três Cadeiras* (1965) de Joseph Kosuth apresenta uma cadeira real, sua fotografia e a definição da palavra "chair". Essa tríade questiona:

- (A) A relação entre objeto, imagem e linguagem na construção do significado artístico.
- (B) O papel do artista como artesão e executor da obra.
- (C) O processo de industrialização da arte através da reprodução fotográfica.
- (D) A função estética do mobiliário no design moderno.

Questão 29

Considere a imagem abaixo:



Fonte: <https://www.amazon.com.br/Auto-compadecida-Ariano-Suassuna/dp/8520938396>

Escrita no contexto do pós-Segunda Guerra e da busca

por uma identidade cultural genuinamente brasileira, *O Auto da Compadecida* representa um trabalho de excelência no campo das artes brasileiras. Ariano Suassuna constrói uma dramaturgia que combina humor, crítica moral e religiosidade, inserindo personagens arquetípicos — o malandro, o beato, o cangaceiro — em um enredo que oscila entre o sagrado e o profano. Dentro dessa perspectiva, a peça exemplifica uma síntese estética que articula:

- (A) a estilização expressionista e a ausência de referências regionais.
- (B) a estética do absurdo e a fragmentação do enredo.
- (C) o auto medieval e o cordel nordestino, combinando comicidade, religiosidade e crítica social.
- (D) o existencialismo francês e a crítica à fé cristã institucional.

Questão 30

Leia o excerto abaixo:

Um professor de arte comprometido com educação emancipatória está implementando metodologia do *Teatro do Oprimido* em escola pública periférica, utilizando diversas técnicas. No âmbito do _____ a apresentação de cena mostra situação de opressão com desfecho negativo ou insatisfatório, seguida de reapresentação onde espectadores podem interromper gritando "stop!", substituir protagonista oprimido e propor ações alternativas que são improvisadas pelos atores, testando cenicamente viabilidade de estratégias de resistência e transformação social.

Preencha a lacuna e assinale a alternativa correta.

- (A) teatro-imagem
- (B) teatro-invisível
- (C) teatro-sublime
- (D) teatro-fórum

Questão 31

Considere a imagem abaixo:



Julgue as sentenças abaixo como VERDADEIRAS (V) ou FALSAS (F) quanto às pinturas rupestres do *Parque Nacional Serra da Capivara* e suas implicações para o ensino de artes.

(___)As pinturas rupestres da Serra da Capivara foram

executadas exclusivamente com pigmentos de origem mineral (óxidos de ferro para tons vermelhos e ocres, carvão para pretos) aplicados diretamente com dedos ou através de técnicas de sopro, não havendo evidências de utilização de instrumentos como pincéis rudimentares, carimbos ou estênceis, o que limitava drasticamente as possibilidades expressivas dos grupos pré-históricos.

() A interpretação das cenas representadas nas pinturas rupestres da Serra da Capivara permanece especulativa, uma vez que sistemas simbólicos de sociedades extintas há milênios são inacessíveis; contudo, pesquisadores identificam padrões iconográficos recorrentes incluindo figuras antropomorfas em atividades coletivas (danças, rituais, caçadas), representações de fauna (cervídeos, emas, tatus), e possíveis narrativas sequenciais, sugerindo função comunicativa, ritual ou mítico-cosmológica dessas manifestações visuais.

() As datações realizadas pela arqueóloga Niède Guidon e equipe indicam ocupação humana na Serra da Capivara há mais de 30 mil anos, com algumas pinturas datadas entre 25 mil e 12 mil anos atrás, cronologia que contradiz teoria dominante de povoamento das Américas via Estreito de Bering há aproximadamente 15 mil anos, gerando debates científicos sobre rotas migratórias, métodos de datação e interpretação de vestígios arqueológicos que desafiam paradigmas estabelecidos.

A sequência CORRETA é:

- (A) F, V, V.
- (B) F, F, V.
- (C) V, V, F.
- (D) V, F, V.

Questão 32

Considere a seguinte situação abaixo.

Um professor de artes visuais está ministrando aula prática sobre teoria da cor e percepção cromática, utilizando como referência os estudos de Josef Albers expressos em sua obra *A Interação das Cores (Interaction of Color, 1963)*. Para demonstrar fenômenos perceptivos da cor aos estudantes do ensino médio, o professor realizou experimento: pintou quadrado de cor laranja idêntica em dois fundos diferentes - um fundo amarelo claro e outro fundo vermelho escuro. Solicitou aos estudantes que observassem ambas as composições e descrevessem suas percepções. A maioria relatou que o quadrado laranja sobre fundo amarelo "parecia mais avermelhado e escuro", enquanto o quadrado laranja sobre fundo vermelho "parecia mais amarelado e claro", embora os quadrados fossem fisicamente idênticos. O professor explicou que esse fenômeno perceptivo demonstra princípio fundamental da cor na arte visual. Ao contextualizar teoricamente essa experiência e suas implicações para práticas artísticas e pedagógicas, o professor deve afirmar que este fenômeno:

- (A) Reflete limitação do sistema visual humano que deve ser corrigida através de treinamento técnico rigoroso, permitindo artistas profissionais eventualmente perceberem cores de modo puramente objetivo sem influências de cores circundantes ou contextos compositivos.
- (B) Comprova teoria de que cores possuem significados psicológicos universais invariáveis independentemente de contexto cultural, histórico ou relações compositivas, sendo o laranja sempre percebido identicamente por todos os observadores em quaisquer circunstâncias.
- (C) Indica erro metodológico do experimento causado por iluminação inadequada da sala de aula, sendo necessário eliminar todas as variáveis ambientais para garantir que cores sejam sempre percebidas objetivamente conforme suas características físicas absolutas.
- (D) Ilustra o princípio do contraste simultâneo, onde cores são percebidas relacionalmente e não isoladamente; cada cor modifica visualmente cores adjacentes empurrando-as em direção à sua complementar, evidenciando que percepção cromática é fenômeno contextual e subjetivo, não apenas propriedade física mensurável.

Questão 33

Considere a imagem abaixo:



Fonte: <https://floatingsound.at/Pierre-Schaeffer>

Movimento musical surgido na França no final da década de 1940, fundado por Pierre Schaeffer, que revolucionou a composição musical ao utilizar sons gravados de fontes acústicas diversas (objetos cotidianos, vozes, instrumentos) como matéria-prima composicional. Através de técnicas de manipulação em fita magnética - incluindo transposição, inversão, loop, filtragem e montagem -, sons reconhecíveis eram transformados em material sonoro abstrato, desvinculando-se de suas fontes originais. Esta abordagem contestou o paradigma da música instrumental tradicional e da notação convencional, propondo que qualquer som poderia constituir material musical legítimo, antecipando práticas de sampling, música eletrônica e sound art contemporâneas. Estamos falando do(a):

- (A) Música Eletrônica Pura.

- (B) Serialismo Integral.
- (C) Música Concreta.
- (D) Espectralismo.

Questão 34

Julgue as sentenças abaixo como VERDADEIRAS (V) ou FALSAS (F) quanto à obra e contribuições de Hannah Höch para o desenvolvimento da colagem e fotomontagem nas artes visuais.

(___) Hannah Höch desenvolveu fotomontagens dadaístas na República de Weimar (anos 1920) utilizando recortes de revistas de moda, jornais ilustrados e publicações de massa, justapondo fragmentos heterogêneos para criar composições absurdas, satirizar convenções sociais burguesas, criticar papéis de gênero normativos e denunciar glorificação da tecnologia e militarismo no entreguerras alemão.

(___) A técnica de fotomontagem de Höch consiste em desenhos e pinturas figurativas tradicionais recortadas, não envolvendo qualquer uso de fotografias ou materiais de cultura visual de massa, mantendo-se dentro de convenções acadêmicas.

(___) Como única mulher artista regularmente participante do grupo dadaísta berlinense dominado por homens (Raoul Hausmann, George Grosz, John Heartfield), Höch enfrentou marginalização e condescendência dos colegas masculinos, mas persistiu criando obras que frequentemente abordavam criticamente construção social da feminilidade, padrões de beleza opressivos e objetificação do corpo feminino pela cultura visual moderna.

A sequência CORRETA é:

- (A) V, F, V.
- (B) F, V, V.
- (C) F, F, V.
- (D) V, V, F.

Questão 35

No campo da estética digital e da teoria dos novos meios, há um conceito que descreve o processo pelo qual dados culturais (imagens, sons, textos ou gestos) são convertidos em estruturas numéricas passíveis de manipulação computacional, alterando a própria lógica de criação e recepção artística. Esse fenômeno, segundo Lev Manovich, não se reduz à simples digitalização, mas implica uma reconfiguração simbólica e técnica entre a forma cultural e o código computacional. Tal processo é denominado:

- (A) intersemiose.
- (B) transcoding.
- (C) compressão digital.
- (D) hibridização estética.

Questão 36

Em um experimento de design para uma performance multimídia, dois modelos espaciais foram testados:

I. No primeiro, o cenário reproduz fielmente texturas, iluminação natural e som ambiente real, buscando máxima imersão perceptiva;

II. No segundo, o mesmo espaço é representado por formas simplificadas, cores planas e sons apenas sugestivos, enfatizando o conceito sobre a verossimilhança.

Considerando os níveis de fidelidade estética aplicados ao design e à cenografia, as duas versões correspondem, respectivamente, a:

- (A) naturalista / expressionista.
- (B) figurativa / abstrata.
- (C) hi-fi / lo-fi.
- (D) realista / simbólica.

Questão 37

Uma professora de arte está planejando projeto escolar onde estudantes criarão intervenções coreográficas em espaços não convencionais da escola (pátio, biblioteca, escadaria, corredor), rompendo com uso exclusivo da sala de aula ou auditório. O objetivo é desenvolver consciência espacial ampliada, criatividade na adaptação de movimentos a contextos arquitetônicos distintos, e compreensão de que dança não se restringe a palcos tradicionais. Avalie as proposições sobre dança site-specific:

I. A dança site-specific caracteriza-se por criações coreográficas concebidas especificamente para determinado espaço não convencional, cujas características arquitetônicas, históricas, sociais e simbólicas informam e condicionam as escolhas de movimento, tornando a obra indissociável do local onde foi criada e dificultando sua transposição para outros contextos espaciais.

II. Apresentações de dança em espaços não convencionais (ruas, praças, museus, estações de metrô, prédios abandonados) democratizam acesso à arte ao alcançar públicos que não frequentam teatros tradicionais, questionam elitização da dança, e promovem ressignificação de espaços urbanos através da intervenção artística efêmera.

III. A dança site-specific dispensa qualquer pesquisa prévia sobre o espaço escolhido, bastando que os dançarinos executem coreografias previamente criadas em estúdio transportando-as mecanicamente para qualquer local público, independentemente das especificidades arquitetônicas, acústicas ou simbólicas do ambiente.

Está(ão) CORRETA(S) a(s) seguinte(s) proposição(ões).

- (A) Apenas I e III.
- (B) Apenas II e III.

- (C) Apenas III.
- (D) Apenas I e II.

Questão 38

Composta no auge do Estado Novo, Aquarela do Brasil consolidou o gênero conhecido como "samba-exaltação". Ari Barroso combinou elementos orquestrais da música erudita com o ritmo sincopado do samba, criando uma estética sonora que celebra um novo modelo de Brasil. Nesse sentido, a canção se destaca por:

- (A) integrar elementos sinfônicos e ritmo de samba, exaltando o Brasil como nação moderna e harmônica.
- (B) reproduzir formas do samba de morro, sem influência de arranjos orquestrais.
- (C) explorar experimentalismo atonal e fragmentação melódica.
- (D) ironizar a identidade nacional e criticar o ufanismo político do Estado Novo.

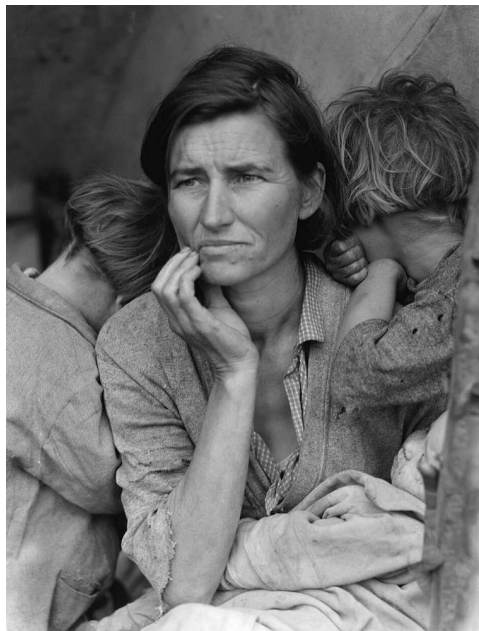
Questão 39

Durante oficina prática de lutheria experimental e criação de instrumentos não convencionais com estudantes do ensino fundamental II, um professor de arte propôs construção de instrumentos musicais utilizando materiais recicláveis e objetos cotidianos. Para fundamentar teoricamente a atividade e desenvolver compreensão organológica nos estudantes, o professor apresentou o sistema de classificação Hornbostel-Sachs (1914), que organiza instrumentos musicais de todas as culturas em categorias baseadas no modo de produção sonora, independentemente de origem geográfica ou função cultural. Os alunos construíram: (1) chocalho com garrafa PET e grãos; (2) tambor com lata e bexiga; (3) berimbau improvisado com arame, madeira e cabaça; (4) flauta com cano PVC. Quando questionado sobre classificação organológica destes instrumentos segundo o sistema Hornbostel-Sachs e princípios acústico-físicos de produção sonora, o professor deve afirmar que:

- (A) O berimbau é membranofone.
- (B) O chocalho é idiofone.
- (C) O tambor é aerofone.
- (D) A flauta é cordofone.

Questão 40

Considere a imagem abaixo:



Fonte: <https://www.moma.org/collection/works/50989>

Durante curadoria educativa para exposição escolar sobre fotografia documental e função social da arte, uma professora de arte selecionou "Migrant Mother" (1936) de Dorothea Lange como obra central para discussão com estudantes sobre fotografia como documento histórico, questões éticas da representação do outro, e papel da arte na conscientização social. A imagem, que retrata Florence Owens Thompson, mãe migrante durante a Grande Depressão americana, tornou-se ícone do sofrimento econômico da época. Ao contextualizar histórica e criticamente a obra, considerando debates contemporâneos sobre ética documental, representação de vulnerabilidade social e agência dos sujeitos fotografados, a professora deve abordar que:

- (A) Discussões sobre ética documental são relevantes no ensino de arte, mas os professores devem focar prioritariamente em aspectos formais como composição, iluminação e enquadramento, evitando temas controversos como poder, representação e desigualdade que politizam indevidamente o campo artístico.
- (B) Dorothea Lange, contratada pela Farm Security Administration, produziu imagem tecnicamente sofisticada que equilibra sensibilidade humanista com função propagandística de documentar efeitos da Depressão, mas questões éticas emergem sobre consentimento informado, exploração da vulnerabilidade alheia para fins artísticos, e ausência de benefícios materiais para a fotografada que permaneceu em situação precária.

- (C) A ampla circulação e canonização de "Migrant Mother" demonstra sucesso absoluto da fotografia em resolver problemas sociais documentados, uma vez que a imagem sozinha eliminou desigualdades econômicas e transformou materialmente a vida dos trabalhadores migrantes retratados.
- (D) A fotografia documental é objetiva, neutra e transparente, funcionando como "janela para o mundo" que captura realidade sem mediação, portanto "Migrant Mother" representa documento factual inquestionável desprovido de construção estética ou escolhas autorais que influenciem significados.

