



ESTADO DO TOCANTINS  
PREFEITURA MUNICIPAL DE COUTO MAGALHÃES

IV CONCURSO PÚBLICO PARA PROVIMENTO DE VAGAS EM CARGOS  
DE NÍVEL SUPERIOR, NÍVEL TÉCNICO, MÉDIO E FUNDAMENTAL

EDITAL Nº 01, 16 DE JANEIRO DE 2026

204

Fiscal de Obras, Postura e Serviços

Data da prova:

Domingo,  
19  
de abril de 2026

Manhã

## INSTRUÇÕES

- Você recebeu do fiscal:
  - 1 (um) caderno contendo as provas objetiva e redação. A prova objetiva é composta por 40 (quarenta) questões de múltipla escolha, com 5 (cinco) alternativas de resposta cada uma e apenas 1 (uma) alternativa correta;
  - 1 (uma) folha de respostas personalizada da prova objetiva; e
  - 1 (uma) folha de texto definitivo da prova de redação.
- Quando autorizado pelo fiscal do IADES, no momento da identificação, escreva no espaço apropriado da folha de respostas da prova objetiva, com a sua caligrafia usual, a seguinte frase:

*A confiança em si mesmo é o primeiro segredo do sucesso.*

- Verifique se estão corretas a numeração das questões e a paginação do caderno de provas, bem como a codificação da folha de respostas da prova objetiva e da folha de texto definitivo da prova de redação.
- Você dispõe de 4 (quatro) horas para fazer as provas objetiva e redação e deve controlar o tempo, pois não haverá prorrogação desse prazo. Esse tempo inclui a marcação da folha de respostas da prova objetiva e o preenchimento da folha de texto definitivo da prova de redação.
- Somente 1 (uma) hora após o início das provas, você poderá entregar sua folha de respostas da prova objetiva, a folha de texto definitivo da prova de redação, o caderno de provas e retirar-se da sala.
- Você poderá deixar o local levando consigo o caderno de provas somente quando faltarem 30 (trinta) minutos para o término do tempo fixado para a realização das provas.
- Após o término das provas, entregue ao fiscal do IADES a folha de respostas da prova objetiva, devidamente assinada, e a folha de texto definitivo da prova de redação.
- Deixe sobre a carteira apenas o documento de identidade e a caneta esferográfica de tinta preta, fabricada com material transparente.
- Não é permitida a utilização de nenhum aparelho eletrônico ou de comunicação.
- Não é permitida a consulta a livros, dicionários, apontamentos e (ou) apostilas.
- Você somente poderá sair e retornar à sala de aplicação das provas na companhia de um fiscal do IADES.
- Não será permitida a utilização de lápis em nenhum momento das provas.

### INSTRUÇÕES PARA AS PROVAS OBJETIVA E PARA A REDAÇÃO

- Verifique se os seus dados estão corretos na folha de respostas da prova objetiva e na folha de texto definitivo da redação. Caso haja algum dado incorreto, comunique ao fiscal.
- Leia atentamente cada questão e assinale, na folha de respostas da prova objetiva, uma única alternativa.
- A folha de respostas da prova objetiva e a folha de texto definitivo da redação não podem ser dobradas, amassadas, rasuradas ou manchadas e nem podem conter nenhum registro fora dos locais destinados às respostas.
- O candidato deverá transcrever, com caneta esferográfica de tinta preta, as respostas da prova objetiva para a folha de respostas e o texto definitivo da redação para a folha de texto definitivo.
- A maneira correta de assinalar a alternativa na folha de respostas da prova objetiva é cobrir, fortemente, com caneta esferográfica de tinta preta, o espaço a ela correspondente.
- Marque as respostas assim: ●

Tipo "U"

Realização



**PROVA OBJETIVA****CONHECIMENTOS BÁSICOS**

Questões de 1 a 25

**LÍNGUA PORTUGUESA**

Questões de 1 a 10

**Texto para responder às questões de 1 a 4.**

A mudança social não é resultado exclusivo de líderes carismáticos nem produto automático de forças históricas impessoais. Ela emerge da interação entre indivíduos estrategicamente posicionados e configurações estruturais em transformação.

Talvez perguntar se um indivíduo pode mudar a sociedade seja formular mal a questão. A pergunta mais produtiva é: como indivíduos podem contribuir para alinhar forças em sistemas complexos?

Se a direção coletiva resulta de múltiplas forças, o papel do indivíduo não é substituir o sistema, mas atuar nele para aumentar a probabilidade de convergência.

Disponível em: <<https://jornal.usp.br/articulas/marcos-buckeridge/um-individuo-pode-mudar-a-sociedade/>>. Acesso em 25 mar. 2026.

**QUESTÃO 1**

O texto defende que a mudança social

- (A) depende principalmente de indivíduos dotados de liderança.
- (B) ocorre de forma automática no contexto social.
- (C) resulta da interação entre indivíduos e estruturas sociais.
- (D) apresenta caráter imprevisível do ponto de vista social.
- (E) independe da atuação consciente do indivíduo.

**QUESTÃO 2**

Assinale a alternativa de reescrita que preserva o sentido e mantém a correção gramatical do trecho “A mudança social não é resultado exclusivo de líderes carismáticos”.

- (A) Líderes carismáticos não resultam-se da mudança social.
- (B) Líderes carismáticos não necessariamente geram mudança social.
- (C) É resultado exclusivo de líderes carismáticos, a mudança social.
- (D) A mudança social não faz-se exclusivamente de líderes carismáticos.
- (E) Exclusivamente, a mudança social não resulta de líderes carismáticos.

**QUESTÃO 3**

Dados os sentidos do texto, o vocábulo “emerge” foi empregado com o mesmo sentido de

- (A) desaparece.
- (B) realiza.
- (C) diminui.
- (D) estabiliza.
- (E) surge.

**QUESTÃO 4**

O sinal de dois-pontos empregado no trecho “A pergunta mais produtiva é:” introduz uma(um)

- (A) fala.
- (B) síntese.
- (C) conclusão.
- (D) esclarecimento.
- (E) citação.

**Texto para responder às questões de 5 a 7.**

O número de consumidores de livros cresceu em 2025 no Brasil, de acordo com pesquisa divulgada pela Câmara Brasileira do Livro (CBL) em parceria com a Nielsen BookData. Os dados mostram que 18% da população acima de 18 anos comprou ao menos um livro, impresso ou digital, no ano passado. O número representa um aumento de 2 pontos percentuais – 3 milhões de novos consumidores – em relação a 2024.

Segundo o levantamento, as mulheres representam 61% do total de consumidores de livros. Considerando recorte de raça, classe e gênero, a pesquisa indicou que as mulheres negras da classe C são o maior grupo consumidor de livros do país, alcançando 15% do total.

A pesquisa apontou ainda que o maior crescimento ocorreu entre os jovens. Na faixa de 18 a 34 anos, houve aumento de 3,4 pontos percentuais em relação ao ano anterior. Para a diretora da CBL, as redes sociais se tornaram uma porta de entrada importante para novos leitores.

Disponível em: <<https://agenciabrasil.ebc.com.br/cultura/noticia/2026-03/numero-de-consumidores-de-livros-aumenta-e-chega-a-18-da-populacao>>. Acesso em: 26 mar. 2026.

**QUESTÃO 5**

No primeiro parágrafo do texto, a expressão “Os dados mostram” introduz um(uma)

- (A) resultado da informação contida no período anterior.
- (B) oposição à informação apresentada anteriormente.
- (C) conclusão acerca da população que comprou livros.
- (D) evidência para o aumento de consumidores de livros.
- (E) causa para o aumento do número de leitores no país.

**QUESTÃO 6**

As expressões “de acordo com pesquisa” e “Segundo o levantamento” foram empregadas com ideia de

- (A) conformidade.
- (B) condição.
- (C) oposição.
- (D) tempo.
- (E) causa.

**Área livre**

## QUESTÃO 7

De acordo com as ideias do texto, assinale a alternativa correta.

- (A) Os leitores mais jovens passaram a consumir mais livros impressos.
- (B) O aumento da quantidade de pessoas que compra livros no país foi inexpressivo.
- (C) Mulheres negras que têm maior acesso à cultura são as que mais consomem livros no país.
- (D) A predominância feminina no consumo de livros indica equilíbrio entre os diferentes grupos sociais.
- (E) A ampliação do público leitor está relacionada a novos mediadores culturais que facilitam o contato inicial com o livro.

### Texto para responder às questões de 8 a 10.

Memória é onde se guardam as coisas do passado.

Há dois tipos de memórias: memórias sem vida própria e memórias com vida própria.

As memórias sem vida própria são inertes. Não têm vontade. Sua existência é semelhante à das ferramentas guardadas numa caixa. Não se mexem. Ficam imóveis nos seus lugares, à espera. À espera de quê? À espera de que as chamemos. Ao chegar a um hotel, a recepcionista me entrega uma ficha para ser preenchida. Lá estão os espaços em branco onde deverei escrever meu nome, endereço, número da carteira de identidade, do CPF, número do telefone, *e-mail*. Abro a minha caixa de memórias sem vida própria e encontro as informações pedidas.

As memórias com vida própria, ao contrário, não ficam quietas dentro de uma caixa. São como pássaros em voo. Vão para onde querem. Viajando, olhando a paisagem com pensamento perdido, vemos um rio. E nos lembramos então do riachinho em que brincávamos quando crianças.

Alves, Rubem. *O velho que acordou o menino*. São Paulo: Editora Planeta, 2005, com adaptações.

## QUESTÃO 8

Com relação à tipologia textual, o texto apresentado é predominantemente

- (A) argumentativo.
- (B) injuntivo.
- (C) descritivo.
- (D) expositivo.
- (E) narrativo.

## QUESTÃO 9

A respeito do emprego do sinal indicativo de crase e das relações de coesão e coerência no texto, assinale a alternativa correta.

- (A) A correção gramatical estaria mantida caso o trecho “As memórias sem vida própria são inertes” fosse iniciado com crase: **Às memórias sem vida própria...**
- (B) Em “Sua existência é semelhante à das ferramentas”, a crase é obrigatória, pois marca a fusão da preposição exigida por “supressão” com o artigo que retoma o termo “existência”.

- (C) Em “Ficam imóveis nos seus lugares, à espera”, a crase é obrigatória, pois introduz uma circunstância de finalidade.
- (D) Em “À espera de que as chamemos”, a crase poderia ser eliminada sem prejuízo de sentido, pois seu uso é facultativo.
- (E) Em “Vão para onde querem”, seria possível substituir “para” pela contração **à**, sem prejuízo gramatical.

## QUESTÃO 10

Os sentidos e a concordância verbal do texto seriam mantidos caso o trecho “Há dois tipos de memórias” fosse reescrito da seguinte forma.

- (A) Existem dois tipos de memórias
- (B) Existe dois tipos de memória
- (C) Tem dois tipos de memória
- (D) Houveram dois tipos de memórias
- (E) Havia dois tipos de memória

### MATEMÁTICA E RACIOCÍNIO LÓGICO

Questões de 11 a 15

## QUESTÃO 11

Tabela 1			Tabela 2			Tabela 3		
P	Q	$P \wedge Q$	$\sim P$	Q	$\sim P \vee Q$	P	$\sim Q$	$P \rightarrow Q$
V	F	X	F	F	Y	V	V	Z

Considere duas proposições lógicas P e Q, cujos valores lógicos são, respectivamente, verdadeiro (V) e falso (F). Nas três tabelas verdade apresentadas, quais são os valores lógicos representados, respectivamente, pelas letras X, Y e Z?

- (A) F, F, F
- (B) F, V, V
- (C) F, V, F
- (D) F, F, V
- (E) V, F, V

### Área livre

## QUESTÃO 12

Suponha que, para comemorar o próprio aniversário, um servidor da prefeitura de determinada cidade tenha levado um bolo de aniversário para compartilhar com seus 7 colegas da repartição. Por motivo de força maior, dois desses colegas não estavam presentes no momento da comemoração. Entoada a canção popular de parabéns, o bolo, que era circular, foi fracionado em 8 partes iguais. Qual é a fração do bolo que foi reservada para os dois servidores ausentes?

- (A)  $\frac{1}{8}$
- (B)  $\frac{1}{4}$
- (C)  $\frac{1}{3}$
- (D)  $\frac{1}{2}$
- (E)  $\frac{2}{5}$

## QUESTÃO 13

Há cinco anos, um pai tinha o triplo da idade de seu filho. Daqui a dez anos, o pai terá o dobro da idade do filho. Quantos anos tem o filho?

- (A) 20
- (B) 30
- (C) 35
- (D) 40
- (E) 50

## QUESTÃO 14

Suponha que, em determinada cidade, existam 5 escolas municipais e que, mensalmente, o subsecretário de educação faça uma visita às cinco escolas no mesmo dia. De quantas maneiras distintas ele pode escolher a ordem de visita às escolas?

- (A) 5
- (B) 24
- (C) 60
- (D) 120
- (E) 240

## QUESTÃO 15

Suponha que, em determinado município, a secretaria de educação tenha estabelecido que a média de aprovação para os alunos seria igual a 6,00, e que certo aluno de uma das escolas tenha ficado com média 6,00 nos três primeiros bimestres do ano. Qual deve ser a média bimestral mínima desse aluno no quarto bimestre, para que ele garanta a aprovação direta, sem necessidade de recuperação escolar?

- (A) 4,00
- (B) 4,5
- (C) 5,00
- (D) 5,50
- (E) 6,00

## INFORMÁTICA BÁSICA

### Questões de 16 a 20

## QUESTÃO 16

Considere que, durante o regime de teletrabalho, um servidor público precise acessar o sistema interno de folha de pagamento do seu órgão utilizando a conexão de internet da sua residência. Para garantir que os dados trafegados entre o seu computador pessoal e o servidor do órgão não sejam lidos ou interceptados por cibercriminosos, a equipe de TI recomendou o uso obrigatório de uma VPN. No contexto de redes e segurança da informação, a sigla VPN significa

- (A) *Virtual Public Network*, uma rede aberta que aumenta fisicamente a velocidade de conexão da internet residencial do usuário.
- (B) *Virtual Private Network*, que cria um túnel criptografado e seguro para o tráfego de dados sobre uma rede pública.
- (C) *Virus Protection Node*, um sistema de antivírus de rede focado exclusivamente em bloquear *malwares* contidos em anexos de *e-mail*.
- (D) *Visual Processing Network*, uma placa de vídeo virtual na nuvem utilizada para renderizar gráficos e imagens em 3D.
- (E) *Voice Protocol Network*, um protocolo desenvolvido exclusivamente para a realização de chamadas de voz e de vídeo pela internet.

## QUESTÃO 17

No ambiente corporativo, a implementação de uma VPN é uma prática padrão de segurança para proteger o acesso de usuários remotos aos sistemas internos da instituição por meio da internet pública. Para que essa ferramenta consiga evitar que as informações da empresa sejam lidas ou interceptadas por cibercriminosos (*sniffing*) durante o trajeto na rede, ela aplica métodos específicos aos pacotes de dados. Assinale a alternativa que descreve corretamente o princípio técnico fundamental utilizado pelas conexões VPN modernas para garantir essa proteção em trânsito.

- (A) Convertem permanentemente o endereço IP do usuário em um endereço físico (MAC), isolando o computador da internet e conectando-o ao órgão exclusivamente via ondas de rádio de curta distância.
- (B) Utilizam o protocolo FTP (*File Transfer Protocol*) na porta 21 para comprimir os dados da rede em arquivos compactados do tipo .zip com senha, antes de enviá-los ao servidor.
- (C) Atuam como um *firewall* de filtro de pacotes estático que rejeita todo tráfego de entrada na máquina local, à exceção dos pacotes vindos de endereços de *e-mail* previamente aprovados pelo administrador.
- (D) Bloqueiam o funcionamento da camada de rede do modelo OSI, forçando toda a comunicação do computador a ser realizada unicamente pelo protocolo HTTP simples em formato de texto claro.
- (E) Empregam o processo de tunelamento (*tunneling*), no qual o pacote de dados original do usuário é criptografado e encapsulado (escondido) dentro de um novo pacote de rede seguro (como no protocolo IPsec) para transitar na internet.

## QUESTÃO 18

Suponha que, durante uma auditoria de segurança nos servidores de determinado órgão público, a equipe de TI tenha percebido que a máquina de um servidor estava se comunicando com um endereço de rede suspeito na internet. No entanto, ao abrir o "Gerenciador de Tarefas" do Windows e executar o antivírus, nenhum processo malicioso ou arquivo infectado foi listado ou detectado. Após uma análise forense mais profunda, descobriu-se um conjunto de programas maliciosos que havia alterado o núcleo (*kernel*) do sistema operacional. O objetivo dessa praga era interceptar as requisições do sistema para camuflar e esconder a sua própria existência, seus arquivos e suas conexões de rede, garantindo assim que o invasor mantivesse o acesso privilegiado (nível de administrador) à máquina de maneira furtiva e persistente. No caso, trata-se de um

- (A) *ransomware*.
- (B) *spyware* do tipo Keylogger.
- (C) rootkit.
- (D) vírus de macro.
- (E) *adware*.

## QUESTÃO 19

Considere que determinado servidor público do setor administrativo tenha recebido um *notebook* corporativo com um *software* antivírus instalado. No entanto, o equipamento ficou guardado no almoxarifado, por mais de um ano, sem acesso à internet. Ao ligar a máquina pela primeira vez e inserir um *pendrive* contendo arquivos infectados por um código malicioso (*malware*) recém-criado por *hackers*, o antivírus residente não detectou a ameaça, o que resultou na infecção do sistema operacional.

Considerando o funcionamento básico de um *software* antivírus tradicional, assinale a alternativa que explica corretamente o principal motivo dessa falha na detecção.

- (A) O antivírus atua exclusivamente como um filtro de rede (*firewall*), protegendo apenas contra invasores externos provenientes da internet, e não têm a capacidade de verificar arquivos físicos inseridos via *pendrive*.
- (B) O antivírus é um componente físico de *hardware* instalado na placa-mãe, que possui um prazo de validade programado e precisa ser substituído após longos períodos de inatividade.
- (C) O antivírus baseia-se em um banco de dados de assinaturas (definições de vírus) para reconhecer as ameaças. Como a máquina ficou um ano *offline*, esse banco não foi atualizado, e o programa foi incapaz de reconhecer um vírus novo.
- (D) O antivírus tem como função primária fazer cópias de segurança (*backup*) dos arquivos para a nuvem. Sem a internet, o antivírus paralisou todas as suas funções de varredura.
- (E) O antivírus funciona criptografando os dados do *pendrive* antes de abri-los. Como a máquina não tinha internet para validar a senha, o antivírus permitiu a entrada livre do *malware*.

Área livre

## QUESTÃO 20

Suponha que, em determinada repartição pública, um servidor tenha recebido uma mensagem de correio eletrônico (*e-mail*) que aparentava ser do setor de Recursos Humanos, exigindo a atualização urgente de seus dados cadastrais para evitar a suspensão do pagamento do salário. A mensagem continha a logomarca oficial do órgão e um *link* no corpo do texto. Acreditando ser uma solicitação legítima, o servidor clicou no *link* e baixou um arquivo disfarçado de formulário (com um ícone de PDF, mas que, na verdade, era um executável malicioso). Minutos após a execução desse arquivo, o servidor percebeu que todos os seus documentos de texto e planilhas de trabalho tinham sido bloqueados, recebendo uma extensão estranha, e uma mensagem apareceu na tela exigindo o pagamento de um resgate em criptomoedas (como o Bitcoin) para liberar a chave que restauraria o acesso aos dados originais.

Com base no cenário descrito, assinale a alternativa que classifica corretamente a técnica de engenharia social utilizada na mensagem de *e-mail* e o tipo de praga virtual que infectou o computador, respectivamente.

- (A) *Phishing* e *Ransomware*.
- (B) *Pharming* e *Worm*.
- (C) *Spam* e *Spyware*.
- (D) *Spoofing* e *Adware*.
- (E) Hoax e Cavalo de Troia Bancário (*Trojan-Banker*).

### CONHECIMENTOS GERAIS E ATUALIDADES

Questões de 21 a 25

## QUESTÃO 21

A Missão Artemis II entra na órbita da Lua e se aproxima de feito histórico. Os astronautas devem bater recorde de distância da Terra, sobrevoar o lado oculto da Lua e presenciar um eclipse solar inédito. A Missão marca avanço decisivo no plano da Agência Espacial para levar humanos de volta ao satélite. O objetivo é avançar com novos testes e tecnologias para viabilizar uma futura missão de pouso, prevista para ocorrer até 2028, com a Artemis IV.

Disponível em: <<https://www.noticiasominuto.com.br/tech/2372251/missao-artemis-ii-entra-na-orbita-da-lua-e-se-aproxima-de-feito-historico>>. Acesso em: 6 abr. 2026, com adaptações.

Acerca do assunto, assinale a alternativa que indica o país a que pertencem a missão e a agência espacial mencionadas no texto.

- (A) China
- (B) Rússia
- (C) Reino Unido
- (D) Japão
- (E) Estados Unidos da América

Área livre

## QUESTÃO 22

A guerra, que teve início em 28 de fevereiro de 2026, gerou uma crise energética global, com alta do petróleo e do gás e risco de desabastecimento, especialmente após o bloqueio do Estreito de Ormuz – por onde passa cerca de 20% da energia mundial.

Disponível em: <<https://www.bbc.com/portuguese/articles/ckge01zmd7vo>>. Acesso em: 6 abr. 2026.

Quais são os países diretamente envolvidos na guerra referida?

- (A) Estados Unidos da América, Irã e Israel
- (B) Rússia, Ucrânia e Polônia
- (C) China, Índia e Paquistão
- (D) França, Argélia e Líbia
- (E) Reino Unido, Iraque e Japão

## QUESTÃO 23

Estados Unidos criticam Pix e soberania do Brasil em relatório comercial. O Escritório de Representação Comercial dos Estados Unidos (USTR) aponta medidas brasileiras como barreiras, mas ignora protecionismo norte-americano e contradições de Washington.

Disponível em: <<https://contee.org.br/eua-criticam-pix-e-soberania-do-brasil-em-relatorio-comercial/>>. Acesso em: 6 abr. 2026, com adaptações.

Acerca do Pix, é correto afirmar que foi lançado oficialmente pela(o)

- (A) Casa da Moeda do Brasil em 2021.
- (B) Banco Central do Brasil em 2020.
- (C) Banco do Brasil em 2023.
- (D) Federação Brasileira de Bancos (Febraban) em 2019.
- (E) Caixa Econômica Federal em 2022.

## QUESTÃO 24



Fonte: Fórum Brasileiro de Segurança Pública (FBSP). 19º Anuário Brasileiro de Segurança Pública. 20025.

De acordo com o infográfico apresentado, é correto afirmar que a maioria das vítimas de feminicídio no Brasil são mulheres

- (A) negras, com idade inferior a 18 anos.
- (B) não negras, com idade superior a 18 anos.
- (C) brancas, com idade superior a 25 anos.
- (D) negras, com idade superior a 18 anos.
- (E) índias, com idade superior a 20 anos.

## QUESTÃO 25

Quanto aos aspectos históricos e geográficos de Couto Magalhães – TO, assinale a alternativa correta.

- (A) O município de Couto Magalhães foi oficialmente emancipado no início do século XVIII.
- (B) O município de Couto Magalhães foi oficialmente emancipado no início do século XIX.
- (C) O município faz parte da região geográfica de Guaraí, no norte tocantinense.
- (D) O município faz parte da pequena região geográfica de Guaraí, no sul tocantinense.
- (E) A economia do município é fortemente baseada na indústria pesada.

### CONHECIMENTOS ESPECÍFICOS

Questões de 26 a 40

## QUESTÃO 26

Na execução de obras, a camada de concreto ou argamassa utilizada para nivelar superfícies antes da aplicação de revestimentos denomina-se

- (A) radier.
- (B) baldrame.
- (C) pilar.
- (D) sapata.
- (E) contrapiso.

## QUESTÃO 27

Suponha que, após a conclusão de uma obra, o proprietário tenha solicitado à prefeitura municipal a emissão do documento que atesta que a edificação foi construída conforme o projeto aprovado e que pode ser utilizada para a finalidade prevista. O documento administrativo que formaliza essa autorização é o(a)

- (A) alvará de funcionamento, que autoriza a utilização do imóvel para qualquer atividade econômica.
- (B) habite-se, que certifica a conformidade da obra com o projeto aprovado e permite sua ocupação.
- (C) licença ambiental prévia, que autoriza a construção de edificações em área urbana.
- (D) auto de vistoria, que substitui a necessidade de licenciamento da construção.
- (E) registro imobiliário, que autoriza o início da construção da edificação.

Área livre

## QUESTÃO 28

Suponha que, durante uma fiscalização municipal, tenha sido constatado que determinado empreendimento realizava atividade com potencial de gerar poluição atmosférica e lançamento de efluentes sem nenhum controle ambiental. Situações dessa natureza são classificadas pela legislação ambiental como atividades potencialmente poluidoras. Acerca do assunto, e de acordo com a Lei nº 6.938/1981 (Política Nacional do Meio Ambiente), considera-se atividade potencialmente poluidora aquela que

- (A) apresenta possibilidade de provocar degradação ambiental em razão da natureza de seus processos, insumos ou resíduos gerados.
- (B) causa necessariamente dano ambiental imediato e mensurável no local onde é desenvolvida.
- (C) depende exclusivamente da quantidade de trabalhadores envolvidos na atividade.
- (D) é caracterizada somente quando há reincidência de infrações ambientais registradas pelo órgão fiscalizador.
- (E) ocorre exclusivamente em empreendimentos industriais classificados como de grande porte.

## QUESTÃO 29

Após vistoria em um estabelecimento, o fiscal lavrou auto de infração em razão de irregularidade constatada no local. Na sequência, o responsável pelo estabelecimento foi cientificado da autuação para apresentação de manifestação administrativa. Nesse caso, o direito de defesa do autuado consiste na possibilidade de

- (A) impedir a produção de efeitos do auto de infração por simples discordância verbal no momento da fiscalização.
- (B) substituir a autuação por compromisso informal de regularização firmado diretamente com o fiscal.
- (C) apresentar manifestação e argumentos no processo administrativo, com observância do contraditório e da ampla defesa.
- (D) exigir o cancelamento automático do auto de infração até decisão final da autoridade competente.
- (E) transferir a responsabilidade administrativa ao agente fiscalizador que realizou a vistoria.

## QUESTÃO 30

Suponha que, durante uma vistoria em determinada obra em andamento, o fiscal municipal tenha verificado a presença de trabalhadores executando atividades em altura sem a utilização de equipamentos de proteção individual adequados. Situações dessa natureza representam risco ocupacional relevante em ambientes de construção civil. Assinale a alternativa que indica a principal finalidade da adoção de medidas de segurança em obras.

- (A) Reduzir o tempo necessário para a execução das atividades da obra.
- (B) Prevenir acidentes e proteger a integridade física dos trabalhadores no ambiente de trabalho.
- (C) Diminuir os custos operacionais relacionados à execução da obra.
- (D) Substituir a necessidade de capacitação técnica dos trabalhadores envolvidos na obra.
- (E) Garantir exclusivamente o cumprimento de prazos estabelecidos no cronograma da construção.

## QUESTÃO 31

Em obras de infraestrutura e construção civil, a terraplenagem é utilizada para adequar o terreno às condições necessárias para a implantação de edificações ou vias. Esse processo pode ser realizado por métodos manuais ou mecanizados, de acordo com as características da obra. Diante disso, a terraplenagem mecanizada caracteriza-se principalmente pelo

- (A) uso exclusivo de ferramentas manuais para movimentação de solo em pequenas áreas.
- (B) nivelamento do terreno realizado apenas por meio de processos naturais de acomodação do solo.
- (C) uso restrito a áreas urbanas com grandes movimentações de terra.
- (D) transporte manual do material escavado sem utilização de equipamentos.
- (E) emprego de equipamentos e máquinas para escavação, transporte e compactação de grandes volumes de solo.

## QUESTÃO 32

O saneamento básico está relacionado a um conjunto de serviços e infraestruturas destinados à melhoria das condições ambientais e da saúde pública. No caso, é correto afirmar que o saneamento básico compreende

- (A) abastecimento de água, manutenção de vias públicas e limpeza urbana.
- (B) tratamento de água para consumo humano e controle da poluição atmosférica.
- (C) coleta de resíduos sólidos, drenagem urbana e pavimentação de ruas.
- (D) abastecimento de água potável, esgotamento sanitário, manejo de resíduos sólidos e drenagem das águas pluviais urbanas.
- (E) distribuição de água potável, manejo de resíduos sólidos e manutenção de áreas verdes urbanas.

## QUESTÃO 33

Em fiscalização realizada em área pública do município, suponha que se tenha verificado que um vendedor realizava comércio ambulante em via pública sem possuir autorização da administração municipal. Nesse contexto, a atividade de comércio ambulante em logradouros públicos depende, em regra, de

- (A) registro da atividade exclusivamente na junta comercial do estado.
- (B) autorização ou licença concedida pela administração municipal para utilização do espaço público.
- (C) autorização do proprietário dos imóveis situados nas proximidades do local de venda.
- (D) comunicação prévia ao órgão estadual responsável pelo comércio varejista.
- (E) autorização judicial específica para exercício da atividade em vias públicas.

Área livre

## QUESTÃO 34

Considere que, durante uma vistoria em certa área urbana com infraestrutura de saneamento básico, o fiscal municipal tenha verificado que um imóvel realizava lançamento de esgoto doméstico diretamente em um curso d'água próximo, sem nenhuma forma de coleta ou tratamento. Do ponto de vista do saneamento básico, a solução adequada para essa situação consiste no

- (A) lançamento do esgoto em redes de drenagem pluvial existentes na via pública.
- (B) armazenamento do esgoto em recipientes fechados no interior da residência.
- (C) despejo do esgoto em terrenos baldios próximos ao imóvel.
- (D) encaminhamento do esgoto para sistema de coleta e tratamento adequado antes de sua disposição final.
- (E) lançamento do esgoto diretamente no solo para absorção natural.

## QUESTÃO 35

A arborização urbana é considerada parte do patrimônio ambiental das cidades e contribui para a qualidade ambiental e paisagística dos espaços públicos. Por esse motivo, intervenções como poda ou corte de árvores em vias públicas são disciplinadas pela administração municipal. Nesse contexto, o corte de árvores situadas em áreas públicas depende, em regra, de

- (A) comunicação posterior à prefeitura após a retirada da árvore.
- (B) autorização do proprietário do imóvel situado em frente ao local da árvore.
- (C) autorização dos moradores vizinhos diretamente afetados.
- (D) autorização prévia do órgão municipal competente responsável pela gestão ambiental ou urbana.
- (E) registro da atividade em cartório de registro de imóveis.

## QUESTÃO 36

No exercício da fiscalização administrativa, o agente público deve atuar dentro dos limites estabelecidos pela lei e pela finalidade do interesse público. Quando esses limites são ultrapassados, pode ocorrer abuso de poder. Nesse contexto, o abuso de poder ocorre quando o agente público

- (A) deixa de agir por ausência de competência legal para determinada atividade.
- (B) atua dentro de suas atribuições legais com observância do interesse público.
- (C) ultrapassa os limites de sua competência ou utiliza o poder administrativo para finalidade diversa da prevista em lei.
- (D) utiliza suas competências administrativas de forma adequada à finalidade prevista em lei.
- (E) executa atividades administrativas conforme normas regulamentares vigentes.

## QUESTÃO 37

A execução de obras de construção civil em área urbana normalmente depende de autorização prévia da administração municipal, a qual verifica a conformidade do projeto com as normas urbanísticas e edificações vigentes. Nesse sentido, o alvará de construção corresponde ao ato administrativo que

- (A) certifica que a obra foi concluída conforme o projeto aprovado e permite sua ocupação.

- (B) concede permissão para funcionamento de atividades comerciais em determinado imóvel.
- (C) autoriza o início da execução de obra após análise e aprovação do projeto pela administração municipal.
- (D) substitui o registro do imóvel no cartório competente.
- (E) dispensa a necessidade de apresentação de projeto técnico à administração municipal antes do início da obra.

## QUESTÃO 38

Em atividades de fiscalização de obras e serviços urbanos, a adoção de medidas de segurança é importante para reduzir riscos associados ao ambiente de trabalho e às condições do local vistoriado. Uma medida adequada de segurança durante atividades de vistoria consiste em

- (A) realizar a inspeção do local sem considerar as condições estruturais da obra.
- (B) dispensar o uso de equipamentos de proteção quando a vistoria for rápida.
- (C) permanecer em áreas de risco para observar diretamente a execução das atividades.
- (D) evitar qualquer contato com responsáveis técnicos durante a vistoria.
- (E) avaliar previamente os riscos existentes no local antes de iniciar a fiscalização.

## QUESTÃO 39

A saúde pública envolve ações organizadas pelo poder público destinadas à promoção, proteção e recuperação da saúde da população, considerando fatores sociais, ambientais e sanitários. Uma ação típica de saúde pública consiste em

- (A) desenvolver medidas preventivas voltadas à melhoria das condições de saúde da coletividade.
- (B) garantir atendimento médico exclusivamente em hospitais especializados.
- (C) priorizar o atendimento individual em detrimento das ações coletivas de saúde.
- (D) restringir as políticas de saúde apenas ao tratamento de doenças já instaladas.
- (E) transferir integralmente a responsabilidade pelas ações de saúde à iniciativa privada.

## QUESTÃO 40

Suponha que, durante a fiscalização municipal, tenha sido constatado que uma construção estava sendo realizada às margens de um curso d'água natural, em área caracterizada como área de preservação permanente (APP). A proteção dessas áreas tem como objetivo preservar funções ambientais relevantes. Acerca da ocupação ou construção em APP, é correto afirmar que

- (A) é permitida em qualquer situação, desde que o imóvel esteja localizado em área urbana.
- (B) pode ocorrer livremente quando a obra for destinada a uso residencial.
- (C) é admitida apenas em situações específicas previstas em lei e mediante autorização do órgão competente.
- (D) depende exclusivamente da autorização do proprietário do terreno onde se localiza a área.
- (E) é permitida quando houver interesse econômico comprovado do proprietário.

## O R I E N T A Ç Õ E S

Orientações para a elaboração do texto da redação.

- A prova é composta por 1 (uma) redação.
- A redação deverá ser manuscrita, em letra legível, com caneta esferográfica de tinta preta, fabricada com material transparente.
- A **folha de texto definitivo** da redação não poderá ser assinada, rubricada e nem conter, em outro local que não o apropriado, nenhuma palavra ou marca que identifique o candidato, sob pena de anulação da prova.
- A detecção de qualquer marca identificadora, no espaço destinado à transcrição de texto definitivo, acarretará anulação da prova do candidato.
- A **folha de texto definitivo** é o único documento válido para a avaliação da redação.
- O espaço para rascunho, contido no caderno de prova, é de preenchimento facultativo e não valerá para avaliação da redação.
- A redação deverá ter extensão mínima de 20 (vinte) linhas e máxima de 30 (trinta) linhas.
- Inicie, impreterivelmente, o seu texto na linha identificada com o número 1 na página inicial da folha de texto definitivo. A falta de observação dessa orientação acarretará a anulação da prova do candidato.

## R E D A Ç Ã O

Leia, com atenção, os infográficos e o texto a seguir.

### Infográfico 1



## Brasil registra recorde de feminicídios em 2025; quatro mulheres são assassinadas por dia

Foram 1.470 casos no ano, contra 1.464 em 2024, a maior marca até então. Tipificação foi criada em 2015, quando ocorreram 535 mortes – crescimento de 316% em 10 anos.

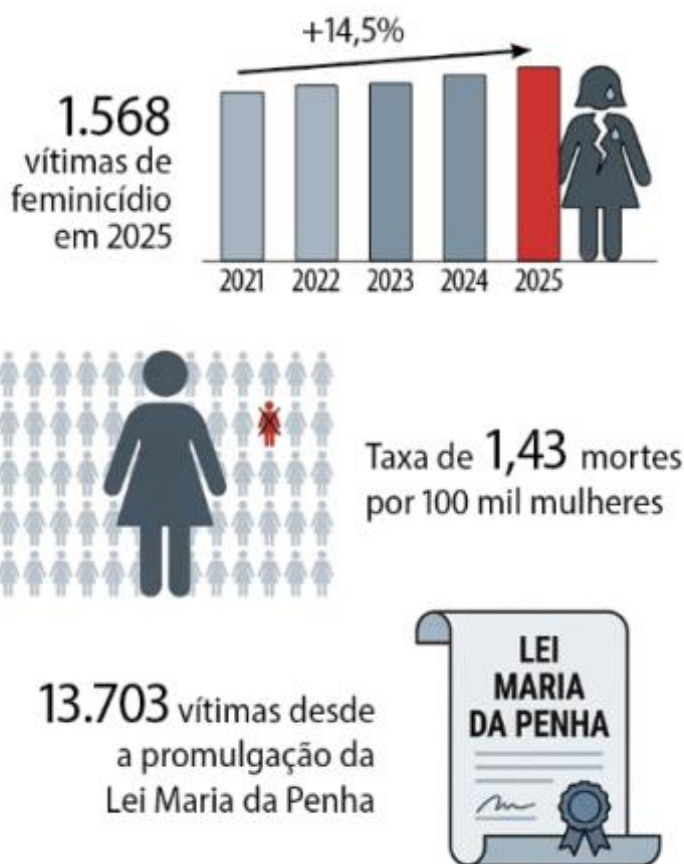
Disponível em: <<https://g1.globo.com/politica/noticia/2026/01/20/brasil-registra-recorde-historicos-de-feminicidios-em-2025-quatro-mulheres-sao-assassinadas-por-dia-no-pais.ghtml>>. Acesso em 21 mar. 2026.

### Infográfico 2



Infográfico 3

# Panorama do feminicídio no Brasil



Disponível em: <<https://www12.senado.leg.br/noticias/materias/2026/03/11/>>. Acesso em: 21 mar. 2026.

## Texto 1

A persistência da violência contra as mulheres no Brasil segue sendo uma das expressões mais alarmantes das desigualdades de gênero no país. Em mais um ano, os dados do sistema de saúde revelam números elevados de homicídios femininos e de agressões a mulheres, evidenciando a continuidade desse fenômeno estrutural. Os registros do sistema de saúde brasileiro indicam que as mulheres continuam expostas a diferentes formas de violência e que parte delas acontece dentro de suas próprias casas. A análise dos dados mais recentes confirma também que a violência letal contra as mulheres segue uma dinâmica estrutural, atingindo de forma desproporcional mulheres negras. A reincidência de padrões já identificados em anos anteriores aponta para a insuficiência das estratégias atuais de enfrentamento, sugerindo a urgência de medidas mais eficazes na proteção das vítimas e na responsabilização dos agressores.

Atlas da violência – 2025. Disponível em: <<https://www.ipea.gov.br/atlasviolencia/arquivos/artigos/5999-atlasdaviolencia2025.pdf>>. Acesso em: 22 mar. 2026, com adaptações.

Considerando que os infográficos e o texto apresentados têm caráter apenas motivador, redija um texto dissertativo-argumentativo a respeito do seguinte tema:

### Desafios para o combate à violência contra a mulher no Brasil.

#### Área livre

**RASCUNHO**

<b>1</b>	
<b>5</b>	
<b>10</b>	
<b>15</b>	
<b>20</b>	
<b>25</b>	
<b>30</b>	

# ATENÇÃO

**Aguarde a autorização do  
fiscal para iniciar a prova.**

Realização

**iades**

Instituto Americano de Desenvolvimento