



Domingo de tarde

PREFEITURA MUNICIPAL DE PONTÃO/RS CONCURSO E PROCESSO SELETIVO PÚBLICO Nº 01/2026

42 – TÉCNICO DE INFORMÁTICA

Instruções

Leia atentamente e cumpra rigorosamente as instruções que seguem, pois elas são parte integrante das provas e das normas que regem esse certame.

1. ATENTE-SE AOS AVISOS CONTIDOS NO QUADRO DA SALA E **AGUARDE O 2º SINAL SONORO PARA ABRIR ESTE CADERNO DE QUESTÕES E INICIAR A PROVA.**
2. Seus **pertences deverão estar armazenados dentro do saco plástico fornecido pelo fiscal**, permanecendo em sua posse somente caneta esferográfica de ponta grossa, de material transparente, com tinta preferencialmente preta, lanche e água, se houver. A UTILIZAÇÃO DE QUALQUER MATERIAL NÃO PERMITIDO EM EDITAL É EXPRESSAMENTE PROIBIDA, **ACARRETANDO A SUA IMEDIATA EXCLUSÃO DO CERTAME.**
3. APÓS O 2º SINAL, CERTIFIQUE-SE DE QUE:
 - ESTE CADERNO DE QUESTÕES CONTÉM **40 QUESTÕES LEGÍVEIS;**
 - ESTE CADERNO DE QUESTÕES APRESENTA O **NÚMERO E O CARGO/EMPREGO** REFERENTES À INSCRIÇÃO REALIZADA;
 - OS FISCALIS INFORMARAM CORRETAMENTE O **TEMPO PARA REALIZAÇÃO DE PROVA DE 03 HORAS.**
4. Cada questão oferece **4 alternativas** de respostas, representadas pelas letras **A, B, C e D**, sendo apenas 1 (uma) a resposta correta.
5. A PESSOA CANDIDATA **DEVE ASSINAR** A(S) SUA(S) FOLHA(S) DEFINITIVA(S) DE RESPOSTA(S), **SOB PENA DE ELIMINAÇÃO.**
6. Será respeitado o tempo para realização da prova conforme previsto em edital, incluindo o preenchimento da(s) folha(s) definitiva(s) de respostas.
7. **HAVERÁ O TOQUE DO 3º SINAL SONORO DE ENCERRAMENTO DAS PROVAS**, CONFORME CONTROLE DO QUADRO DE SALA.
8. As três últimas pessoas candidatas deverão retirar-se da sala de prova ao mesmo tempo, devendo assinar a Ata de Prova.
9. **A RESPONSABILIDADE REFERENTE À INTERPRETAÇÃO DOS CONTEÚDOS DAS QUESTÕES É EXCLUSIVA DA PESSOA CANDIDATA.**
10. No caderno de questões, você poderá rabiscar, riscar e calcular.
11. Os gabaritos preliminares da prova objetiva serão divulgados na data descrita no Cronograma de Execução desse certame.

Controle de
QUALIDADE
Fundatec



Eco
Friendly

A Fundatec utiliza papel
com certificação florestal
e tinta biodegradável.

Concursos
fundatec
ISO 9001

Que tal unir viagem e leitura? Confira ideias de viagens literárias para todo tipo de amante de livros

Por Amy Thomas

01 Um dos aspectos mais prazerosos de viajar é que ____ tempo para ler um bom livro.
02 Gabi Valladares afirma que “as férias literárias oferecem uma conexão natural”. Valladares é
03 fundadora de um clube de leitura presencial e online chamado A Liga Literária, que já organizou
04 retiros literários para si e para o resort A Casa do Escrivão, nas montanhas Catskill, no estado
05 de Nova York, Estados Unidos.

06 Centros literários e bibliotecas

07 Quando o prolífico romancista, ensaísta e roteirista estadunidense Larry McMurtry estava
08 vivo, ele era dono de uma livraria repleta de livros raros e usados na pequena cidade de Archer
09 City, no Texas. A livraria, Reservado, fechou as portas após sua morte em 2021, mas a
10 organização sem fins lucrativos Oficina de Escritores da Cidade de Archer a reabriu na primavera
11 de 2025. Além dos aproximadamente 300 mil livros que ele colecionou, os responsáveis pela
12 organização também exibem objetos pessoais, incluindo duas máquinas de escrever.
13 Eles também oferecem palestras, oficinas e lançamentos de livros.

14 Feiras e festivais

15 Maratonas de leitura, saraus de poesia, oficinas de contação de histórias — ____ variedade
16 de programação em feiras e festivais literários é tão diversa quanto os próprios eventos.
17 Os amantes da leitura buscam celebrar a literatura em diferentes partes do mundo. Como, por
18 exemplo, todos os anos, milhares de leitores, escritores, editores e curiosos do mundo literário
19 vão ____ pequena cidade de Paraty, no litoral sul do Rio de Janeiro, para o maior festival literário
20 do Brasil.

21 Livrarias de autores

22 As livrarias costumam ser destinos favoritos para leitores assíduos. Ann Patchett, autora
23 que publicou mais de uma dúzia de romances, livros de não ficção e livros infantis, é dona da
24 livraria Livros Parnaso em Nashville, Tennessee, nos Estados Unidos. Seu interior clássico de
25 madeira abriga uma residência rotativa de “cães funcionários”, além de prateleiras repletas de
26 livros de todos os gêneros, incluindo edições autografadas dos livros de Patchett.

(Disponível em: www.nationalgeographicbrasil.com/viagem/2026/02/que-tal-unir-viagem-e-leitura-confira-ideias-de-viagens-literarias-para-todo-tipo-de-amante-de-livros – texto adaptado especialmente para esta prova)

QUESTÃO 01 – Assinale a alternativa que apresenta corretamente uma síntese sobre as experiências de viagem relacionadas à literatura mencionadas no texto.

- A) A imersão literária é melhor quando feita durante viagens longas, pois apenas nelas temos tempo suficiente para aproveitar bons livros.
- B) Existem diferentes maneiras de unir viagem e literatura, algumas delas são retiros literários, centros dedicados a escritores, festivais e livrarias ligadas a autores.
- C) O turismo literário assume um aspecto elitista, pois eventos e livrarias voltados à literatura atraem apenas especialistas e estudiosos.
- D) A forma mais adequada de vivenciar a literatura em viagens é visitar livrarias tradicionais em grandes cidades.

QUESTÃO 02 – Qual estabelecimento foi reaberto pela Oficina de Escritores da Cidade de Archer?

- A) A livraria Reservado.
- B) A Liga Literária.
- C) O resort A Casa do Escrivão.
- D) A livraria Archer.

QUESTÃO 03 – Qual é a informação retomada pelo pronome sublinhado “Eles” (l. 13) no texto?

- A) “Centros literários e bibliotecas” (l. 06).
- B) “os responsáveis pela organização” (l. 11-12).
- C) “300 mil livros” (l. 11).
- D) “objetos pessoais” (l. 12).

QUESTÃO 04 – De acordo com o texto, sobre literatura e viagens, assinale a alternativa INCORRETA.

- A) Gabi Valladares é fundadora da livraria Reservado, onde funciona um clube de leitura presencial e online chamado A Casa do Escrivão.
- B) Larry McMurtry foi dono de uma livraria localizada na cidade de Archer.
- C) Uma das formas de aliar a prática da leitura às experiências de viagem é a participação em feiras e festivais literários.
- D) A livraria Livros Parnaso é conhecida por seu interior clássico de madeira.

QUESTÃO 05 – Em relação à regência verbal e ao acento indicativo de crase, assinale a alternativa que preenche, correta e respectivamente, as lacunas tracejadas nas linhas 01, 15 e 19 do texto.

- A) a – há – à
- B) à – a – à
- C) há – à – a
- D) há – a – à

QUESTÃO 06 – Qual é a forma correta de conjugação do verbo “organizar” no presente do indicativo, na primeira pessoa do plural?

- A) Organizara.
- B) Organizo.
- C) Organizamos.
- D) Organizávamos.

QUESTÃO 07 – São palavras paroxítonas, EXCETO:

- A) Ensaísta – roteirista.
- B) Diversa – repleta.
- C) Festivais – primavera.
- D) Gêneros – prolífico.

QUESTÃO 08 – No trecho a seguir, retirado do texto, a forma verbal destacada “reabriu” está empregada em qual tipo de voz verbal?

“A livraria, Reservado, fechou as portas após sua morte em 2021, mas a organização sem fins lucrativos Oficina de Escritores da Cidade de Archer a **reabriu** na primavera de 2025”.

- A) Voz ativa.
- B) Voz passiva analítica.
- C) Voz passiva sintética.
- D) Voz reflexiva.

QUESTÃO 09 – Assinale a alternativa que apresenta um antônimo para a palavra “prolífico” no seguinte trecho, retirado do texto, considerando seu contexto.

“Quando o **prolífico** romancista, ensaísta e roteirista estadunidense Larry McMurtry estava vivo, ele era dono de uma livraria repleta de livros raros”.

- A) Frutífero.
- B) Ocioso.
- C) Produtivo.
- D) Fecundo.

QUESTÃO 10 – Considerando o trecho a seguir, retirado do texto, se a palavra destacada “interior” for flexionada no plural, quantas outras alterações serão necessárias para manter a correção gramatical?

“Seu **interior** clássico de madeira abriga uma residência rotativa de ‘cães funcionários’, além de prateleiras repletas de livros de todos os gêneros [...]”.

- A) 1.
- B) 2.
- C) 3.
- D) 4.

LEGISLAÇÃO

QUESTÃO 11 – Considerando as disposições da Lei Orgânica de Pontão/RS, assinale a alternativa que NÃO apresenta uma entidade da administração indireta do Município de Pontão/RS.

- A) Autarquias.
- B) Órgãos integrantes da Prefeitura Municipal.
- C) Fundações públicas.
- D) Empresas públicas.

QUESTÃO 12 – Ambrósio foi nomeado servidor público no Município de Pontão/RS. Contudo, na data agendada para posse, Ambrósio tinha uma viagem agendada para Frederico Westphalen/RS e não pôde comparecer ao ato de posse, razão pela qual constituiu Atena como sua procuradora. Considerando a situação narrada e as disposições do Regime Jurídico dos Servidores Públicos de Pontão/RS, assinale a alternativa correta.

- A) Não é possível que Ambrósio tome posse em seu cargo público por procuração.
- B) É possível que a posse de Ambrósio seja prorrogada independentemente de pedido.
- C) É dispensável a apresentação, no ato de posse, de declaração de bens e valores que constituem o patrimônio de Ambrósio.
- D) É possível que Ambrósio tome posse mediante procuração específica para este ato.

QUESTÃO 13 – Considerando as disposições do Código de Posturas de Pontão/RS, assinale a alternativa que apresenta a espécie de bem público municipal na qual se enquadram os edifícios e terrenos destinados a serviço ou estabelecimento municipal.

- A) Bens de uso especial.
- B) Bens de uso comum do povo.
- C) Bens dominicais.
- D) Via pública.

QUESTÃO 14 – Com base nas disposições do Estatuto Estadual da Igualdade Racial (Lei Estadual do Rio do Grande do Sul nº 13.694/2011), analise as assertivas abaixo:

- I. As iniciativas que objetivem a criação de núcleos de estudos sobre a saúde da população negra deverão ser priorizadas pelo Poder Público.
- II. As pessoas negras não estarão inclusas em políticas públicas destinadas à redução do risco de doenças como o diabetes.
- III. A inclusão do quesito raça será obrigatória em todos os registros administrativos direcionados a empregadores e trabalhadores do setor privado.
- IV. Não serão beneficiários de incentivos específicos para melhorias no saneamento básico os membros das comunidades remanescentes de quilombos.

Quais estão corretas?

- A) Apenas I.
- B) Apenas III.
- C) Apenas II e IV.
- D) Apenas III e IV.

QUESTÃO 15 – Considerando as disposições da Constituição do Rio Grande do Sul, assinale a alternativa correta.

- A) São Poderes do Município, independentes e harmônicos entre si, o Legislativo, exercido pela Câmara Municipal, o Executivo, exercido pelo Prefeito, e o Judiciário, exercido pelos Juizes de Direito lotados na comarca cuja circunscrição territorial abranja o Município.
- B) Ao Estado é permitido ato de discriminação sindical em relação a seus servidores e empregados, bem como influência nas respectivas organizações.
- C) É dever do Estado proteger e estimular as manifestações culturais dos diferentes grupos étnicos formadores da sociedade rio-grandense.
- D) A Constituição do Rio Grande do Sul não poderá ser emendada mediante proposta de iniciativa popular.

QUESTÃO 16 – Assinale a alternativa que NÃO prevê um direito social previsto pelo art. 7º da Constituição Federal.

- A) Seguro-desemprego, em caso de desemprego involuntário.
- B) Repouso semanal remunerado, obrigatoriamente aos domingos.
- C) Licença à gestante, sem prejuízo do emprego e do salário, com a duração de cento e vinte dias.
- D) Aposentadoria.

QUESTÃO 17 – Considerando as disposições da Constituição Federal sobre os municípios, assinale a alternativa correta.

- A) A posse do Prefeito e do Vice-Prefeito ocorrerá no dia 1º de janeiro do ano subsequente ao da eleição.
- B) Independentemente do tamanho do município, se nenhum candidato alcançar maioria absoluta na primeira votação, far-se-á nova eleição em até vinte dias após a proclamação do resultado, concorrendo os dois candidatos mais votados e considerando-se eleito aquele que obtiver a maioria dos votos válidos.
- C) O prefeito de qualquer município deverá ser julgado perante o Superior Tribunal de Justiça.
- D) A eleição do Prefeito e do Vice-Prefeito ocorre em dias distintos em cada parte do país.

QUESTÃO 18 – Raquel exerce atividade com efetiva exposição a agentes químicos prejudiciais à saúde dela. Considerando a situação narrada e as disposições da Constituição Federal, assinale a alternativa correta.

- A) Apenas se Raquel fosse segurada com deficiência é que poderiam ser adotados requisitos ou critérios diferenciados para concessão de benefícios.
- B) Não há qualquer ressalva constitucional que permita a adoção de critérios ou requisitos diferenciados para a concessão de benefícios na situação em que Raquel se encontra.
- C) Apenas poderiam ser adotados requisitos ou critérios diferenciados para concessão de benefícios no caso de efetiva exposição a agentes físicos e biológicos.
- D) No caso de Raquel, poderão ser adotados, nos termos de lei complementar, requisitos ou critérios diferenciados para concessão de benefícios no que diz respeito à idade e tempo de contribuição.

QUESTÃO 19 – Giba, servidor público do Município de Pontão/RS, revelou propositalmente um fato de que teve ciência em razão das suas atribuições e que deveria permanecer em segredo, propiciando beneficiamento por informação privilegiada e colocando em risco a segurança da sociedade e do Estado. É correto afirmar que ele cometeu um ato de improbidade administrativa

- A) decorrente de concessão ou aplicação indevida de benefício financeiro ou tributário.
- B) que atenta contra os princípios da administração pública.
- C) que causa prejuízo ao erário.
- D) que importa enriquecimento ilícito.

QUESTÃO 20 – Assinale a alternativa que NÃO indica uma medida que deve ser assegurada pelo juiz à mulher em situação de violência doméstica e familiar, para preservar sua integridade física e psicológica.

- A) Manutenção do vínculo trabalhista, quando necessário o afastamento do local de trabalho, por até seis meses.
- B) Encaminhamento à assistência judiciária, quando for o caso, inclusive para eventual ajuizamento da ação de separação judicial, de divórcio, de anulação de casamento ou de dissolução de união estável perante o juízo competente.
- C) Acompanhar pessoal e obrigatoriamente a ofendida para assegurar a retirada de seus pertences do local da ocorrência ou do domicílio familiar.
- D) Acesso prioritário à remoção quando servidora pública, integrante da administração direta ou indireta.

CONHECIMENTOS GERAIS

QUESTÃO 21 – Assinale a alternativa que apresenta corretamente o gentílico de quem nasce no município de Pontão.

- A) Pontense.
- B) Pontanense.
- C) Pontonense.
- D) Pontalense.

QUESTÃO 22 – A origem do município de Pontão está relacionada às rotas tropeiras e a elementos geográficos que serviam de referência para os viajantes da época. O nome do município deriva de uma expressão utilizada para identificar uma formação natural que servia como ponto de parada e abrigo para os tropeiros, que a chamavam de:

- A) Ponto de passagem.
- B) Ponta de rio.
- C) Ponta de campo.
- D) Ponta de mato.

QUESTÃO 23 – De acordo com o Censo IBGE 2022, o Rio Grande do Sul possui oficialmente quatro etnias indígenas: Charrua, Kaingang, Mbyá-Guarani e

- A) Xokleng.
- B) Terena.
- C) Yanomami.
- D) Pataxó.

QUESTÃO 24 – No município de Pontão, registros recentes apontam episódios de ocupações em áreas rurais por grupos que se autodeclararam descendentes da etnia Kaingang. Essas ocorrências, registradas nos anos de 2005, 2013 e 2024, envolveram acampamentos às margens da rodovia RS-324 e posterior ocupação de área de preservação permanente. Como justificativa, o grupo alega a existência de um cemitério indígena na região, supostamente localizado entre duas comunidades do município. Assinale a alternativa que apresenta corretamente uma dessas comunidades.

- A) Capão Alto.
- B) Lagoa Bonita.
- C) Passo Fundo.
- D) Barra do Leão.

QUESTÃO 25 – De acordo com informações históricas disponíveis no site do município, a origem territorial de Pontão está diretamente relacionada à divisão de grandes propriedades rurais no século XIX. O povoamento inicial ocorreu a partir da divisa de duas fazendas, fato que marcou o surgimento da localidade. Quais foram essas fazendas?

- A) Fazenda Sarandi e Fazenda do Cedro.
- B) Fazenda Sarandi e Fazenda Lagoa Bonita.
- C) Fazenda do Cedro e Fazenda Passo Fundo.
- D) Fazenda Montevidéu e Fazenda Sarandi.

MATEMÁTICA/RACIOCÍNIO LÓGICO

QUESTÃO 26 – Durante um treinamento na prefeitura municipal, os servidores públicos foram instruídos sobre a área de uma sala retangular que será reformada para o atendimento ao público. A área da sala é equivalente a 4^3 m². Quantos m² mede a área da sala em questão?

- A) 12.
- B) 16.
- C) 56.
- D) 64.

QUESTÃO 27 – Durante uma vistoria técnica, o servidor público municipal responsável identificou que uma praça deverá ser revitalizada. No centro da praça, será construído um canteiro circular com um monumento. A prefeitura determinou que todo o contorno desse canteiro (a circunferência externa) receberá uma mureta de proteção. Sabendo que o raio do canteiro circular é de 7 metros e adotando $\pi = 3,14$, o comprimento total dessa mureta, em metros, será:

- A) 21,98.
- B) 43,96.
- C) 64,80.
- D) 82,28.

QUESTÃO 28 – A prefeitura municipal iniciou um programa de capacitação de seus servidores. No primeiro mês, 3 servidores concluíram a formação. A meta é, a cada mês, triplicar o número de servidores que completam a formação. Mantendo a progressão, o número de servidores a completar a formação no quarto mês do programa será:

- A) 12.
- B) 27.
- C) 81.
- D) 243.

QUESTÃO 29 – A prefeitura municipal está projetando uma nova praça pública que terá um jardim em formato retangular. Por questões estéticas e de aproveitamento de espaço, a área do jardim será determinada pela largura x (em metros) de suas laterais, de acordo com a função quadrática

$$A(x) = -x^2 + 20x$$

em que $A(x)$ representa a área do jardim, em metros quadrados, e x deve estar compreendido entre 0 e 20 metros. Para que o jardim tenha a maior área possível, o valor da largura x que deverá ser adotada é, em metros:

- A) 20.
- B) 15.
- C) 10.
- D) 5.

QUESTÃO 30 – O servidor responsável pela manutenção dos carros da prefeitura verificou que, para trocar o óleo de 12 carros, são necessários 36 litros de lubrificante. Considerando que a frota tem 30 carros, de quantos litros de lubrificante precisará o servidor para trocar o óleo de todos os carros?

- A) 63.
- B) 72.
- C) 81.
- D) 90.

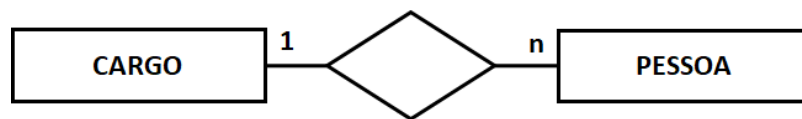
CONHECIMENTOS ESPECÍFICOS

QUESTÃO 31 – Pilhas e filas são estruturas de dados lineares que organizam elementos de forma sequencial (**1ª parte**). Em uma pilha, os elementos entram por uma extremidade e são removidos pela outra extremidade (**2ª parte**). Já em uma fila, o primeiro elemento que entra só pode ser removido por último, após todos os outros elementos serem removidos (**3ª parte**).

Quais partes estão corretas?

- A) Apenas a 1ª parte.
- B) Apenas a 2ª parte.
- C) Apenas a 1ª e a 3ª partes.
- D) Apenas a 2ª e a 3ª partes.

QUESTÃO 32 – Assinale a alternativa que corresponde ao tipo de diagrama representado na imagem abaixo.



- A) Fluxograma.
- B) Diagrama de Chapin.
- C) Diagrama Entidade-Relacionamento.
- D) Diagrama de Fluxo de Dados.

QUESTÃO 33 – São comandos padrão da linguagem SQL (Structured Query Language), EXCETO:

- A) SELECT
- B) INSERT
- C) DELETE
- D) UPGRADE

QUESTÃO 34 – Assinale a alternativa que corresponde à definição de VPN (Virtual Private Network).

- A) É um sistema de segurança que atua como uma barreira entre uma rede confiável (como um computador ou uma rede doméstica) e redes não confiáveis (como a Internet), monitorando e filtrando o tráfego de dados de entrada e saída.
- B) É uma ferramenta que cria uma conexão segura e criptografada entre o seu dispositivo e a Internet, protegendo suas informações em redes públicas.
- C) É um protocolo da camada de aplicação que permite o espelhamento de tráfego de redes locais para servidores de armazenamento em nuvem, com o objetivo exclusivo de realizar backup em tempo real.
- D) É uma tecnologia que converte redes Wi-Fi em redes de rádio de longo alcance, permitindo o acesso à internet em locais em que não há sinal de operadoras de telefonia.

QUESTÃO 35 – Em sistemas operacionais Windows, é um comando utilizado para testar a velocidade de comunicação e a conectividade entre dispositivos conectados à mesma rede:

- A) cmd
- B) ping
- C) netstat
- D) ipconfig

QUESTÃO 36 – Sobre protocolos de rede, analise as assertivas a seguir:

- I. O protocolo DNS converte nomes de domínio em endereços IP.
- II. O protocolo SSH é um método para login remoto seguro de um computador para outro.
- III. O protocolo DHCP é utilizado para monitorar e gerenciar dispositivos em redes IP.

Quais estão corretas?

- A) Apenas I.
- B) Apenas III.
- C) Apenas I e II.
- D) Apenas II e III.

QUESTÃO 37 – Sobre os conceitos de Segurança da Informação, assinale a alternativa que corresponde ao princípio que garante que uma informação não foi alterada de forma não autorizada desde que foi disponibilizada pelo seu proprietário.

- A) Disponibilidade.
- B) Responsabilidade.
- C) Formalidade.
- D) Integridade.

QUESTÃO 38 – Em relação a códigos maliciosos (malwares), um worm diferencia-se de um vírus tradicional principalmente porque:

- A) O worm é capaz de se propagar automaticamente pelas redes, enviando cópias de si mesmo de computador para computador.
- B) O worm é projetado para monitorar as atividades de um sistema e enviar as informações coletadas para terceiros.
- C) O worm utiliza mensagens com conteúdo alarmante ou falso e que, geralmente, têm como remetente, ou apontam como autora, alguma instituição, empresa ou órgão governamental.
- D) O worm depende da execução do programa ou arquivo hospedeiro, ou seja, para que o seu computador seja infectado é preciso que um programa já infectado seja executado.

QUESTÃO 39 – Em sistemas operacionais Linux, qual é a função do utilitário "sudo"?

- A) Monitorar o tráfego de rede em tempo real.
- B) Criptografar os arquivos do diretório pessoal do usuário.
- C) Reiniciar o sistema operacional de forma segura.
- D) Executar comandos como se fosse outro usuário.

QUESTÃO 40 – É considerado como a identidade digital de pessoas físicas e jurídicas na Internet, com validade jurídica prevista em lei:

- A) Token de autenticação.
- B) Certificado digital.
- C) Protocolo criptográfico.
- D) Assinatura eletrônica.