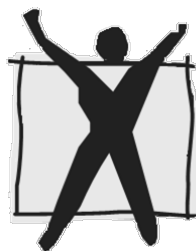




CADERNO DE PROVA

ANALISTA DE TECNOLOGIA DA INFORMAÇÃO



COPERVE

LÍNGUA PORTUGUESA

Texto 1

01 'Parabém' pra você? no dia da língua portuguesa, confira curiosidades do idioma

02 Dia 5 de maio, os países lusófonos comemoram o Dia Mundial da Língua Portuguesa. E um dos
03 temas de estudo mais interessantes de qualquer língua é a origem das palavras.

04 Todo mundo adora as curiosidades sobre as mudanças que ocorrem ao longo da história. De
05 onde veio essa palavra? Como o sentido mudou tanto? Por que escrevemos dessa forma?

06 Então, neste dia especial, a **CNN** homenageia o jeitinho brasileiro de usar o português. Veja
07 algumas curiosidades de nosso idioma:

08 1. Igreja

09 Essa palavra tem a origem latina *ICCLÉSIA*. Por isso, os assuntos relacionados à igreja são
10 chamados de eclesiásticos. Qual a curiosidade? Somente no português, o "L" de *icclesia* mudou
11 para o "R" de Igreja. Em francês ficou *église*, em espanhol *iglesia*, em italiano *chiesa*. A mudança
12 ocorreu apenas no português.

13 Talvez, agora, você entenda por que acontece o uso de *pobrema*, *chicrete*, *brusa*, *framengo* e
14 *Creusa*. A mudança de L para R é uma característica do português. E ainda tem a palavra
15 *escravo*, cuja origem é a forma latina *sclavum*, que também vai gerar a forma inglesa *slave*. O
16 *sclavum* (com L) se tornou *escravo* (com R). [...]

17 3. Parabéns ou Parabém?

18 Você sabia que a palavra *parabéns*, usada para felicitar uma pessoa, é originada da forma
19 singular "parabém"? É a junção de "para+bem", ou seja, desejo algo para o bem de alguém.
20 Portanto, se você quiser desejar apenas "uma felicidade" a alguém, pode dizer, tranquilamente,
21 *parabém* a você. [...]

22 6. Tratante

23 *Tratante* é uma pessoa que trata de negócios. Esse foi o sentido inicial da palavra. É o mesmo
24 caso de *estudante* (aquele que estuda) e *falante* (aquele que fala). Há alguns séculos, *tratante*
25 era a pessoa que tratava dos negócios de pessoas nobres. Ele fazia a intermediação entre os
26 negociantes. Mas, como os envolvidos não se falavam, o *tratante* começou a tratar muito mais
27 dele mesmo e, assim, aumentar seus próprios ganhos, sem a ciência dos envolvidos. Por essa
28 razão, o *tratante* ficou com a fama de *desonesto* ou *trapaceiro*. [...]

29 10. Nhe-nhe-nhem

30 Sim, essa palavra existe. É um substantivo masculino. A origem é na língua tupi, na qual
31 "nheem" significa falar. Em meados do século XVI, aqui no Brasil, os portugueses achavam que
32 os índios falavam muito. Então, eles usavam três vezes a palavra "falar" para representar esse
33 tal "falatório". Surge daí o *nhe-nhe-nhem*, que quer dizer "falar, falar, falar". [...]

Disponível em: <https://www.cnnbrasil.com.br/entretenimento/parabem-pra-voce-no-dia-da-lingua-portuguesa-confira-curiosidades-do-idioma>.

01) Com base no texto 1 e na variedade padrão da língua escrita, assinale a alternativa correta.

- A () "Sim, essa palavra existe" (linha 30) denota a antecipação de resposta a uma suposta pergunta do autor.
- B () O primeiro e segundo parágrafos são exclusivamente opinativos; já os demais, informativos.
- C () "Tratante" (linha 23), "estudante" (linha 24) e "falante" (linha 24) são exemplos de palavras que mantiveram o sentido inalterado desde sua origem até os nossos dias.
- D () O texto oferece uma compreensão de um fenômeno linguístico que se caracteriza pela mudança de fonemas específicos, estigmatizado e alvo de preconceito.
- E () A palavra "Nhe-nhe-nhem" (linha 29) é uma onomatopeia, pois remete à forma como os portugueses, no século XVI, imitavam a fala dos tupis de modo pejorativo.

02) Com base no texto 1 e na variedade padrão da língua escrita, identifique as afirmativas a seguir como verdadeiras (V) ou falsas (F) e assinale a alternativa com a sequência correta de cima para baixo.

- () A expressão “‘Parabém’ pra você?” (linha 01) é empregada como estratégia para despertar a atenção do leitor para o processo de formação que envolve algumas palavras do português.
- () A troca de “L” para “R” nas palavras do português não constitui desvio da norma culta, considerando o processo de formação que envolve vocábulos com essas letras.
- () O sufixo “-nte”, que figura nas palavras “tratante” (linha 23), “estudante” (linha 24) e “falante” (linha 24), tem o significado agentivo, referindo-se a quem realiza a ação descrita pela base das palavras.
- () A palavra “nhe-nhe-nhem” (linha 33) é gerada a partir do processo de formação denominado derivação, com o acréscimo de dois prefixos a uma base verbal.
- () A palavra francesa “église” (linha 11), a espanhola “iglesia” (linha 11) e a italiana “chiesa” (linha 11) não derivam da palavra latina “*ICCLESLIA*”, por isso não houve a mudança de “L” para “R”.

A () V – F – V – F – F

B () F – V – V – V – V

C () V – V – F – F – F

D () V – F – F – V – F

E () F – F – V – F – V

Texto 2

- 01 — Ellis Boyd Redding, sua ficha diz que você cumpriu 40 anos de sua prisão perpétua. Se sente
02 reabilitado?
03 — Reabilitado? Bom, vamos ver, não tenho ideia do que isso significa.
04 — Significa poder voltar a viver em sociedade...
05 — Sei o que significa pra você, filho. Pra mim, isso é apenas uma frase vazia, inventada por
06 políticos, pra que jovens como você vistam terno e gravata e tenham um exemplo. O que você
07 quer saber? Se eu estou arrependido?
08 — Está?
09 — Não há dia que não lamento. Não porque eu esteja aqui, ou porque eu ache que tenha que
10 fazer isso. Penso no que eu era antes. Um rapaz estúpido que cometeu um crime terrível. Quero
11 contar como tudo aconteceu, mas não posso. Esse rapaz já não existe mais, só restou esse
12 velho. Devo viver com isso. Reabilitado? Que tristeza de palavra.

Um sonho de liberdade. Direção de Frank Darabont. Estados Unidos: Columbia Pictures, 1994.

03) Com base no texto 2 e na variedade padrão da língua escrita, identifique as afirmativas a seguir como verdadeiras (V) ou falsas (F) e assinale a alternativa com a sequência correta de cima para baixo.

- () O pronome “isso” (linhas 03 e 05) tem a mesma referência.
- () “Se” (linha 01) corresponde a um índice de indeterminação do sujeito.
- () O sufixo “eza” (linha 12) é formador de substantivo a partir de adjetivo.
- () O termo “arrependido” (linha 07) está exercendo a função de adjunto do nome.
- () A forma verbal “posso” (linha 11) significa capacidade.
- () A palavra “reabilitado” (linhas 02, 03 e 12) tem mais de um sentido a depender de quem a emprega.

A () F – F – F – F – V – V

B () F – V – V – V – F – V

C () F – F – V – F – V – V

D () V – V – F – F – V – F

E () V – F – F – V – F – F

Texto 3

a palavra não vem

pen^{sa}
pen^{sa}
pen^{sa}

e a palavra não vem

nunca
nun^{ca}
nun^{ca}
nun^{ca}
nun^{ca}
nun^{ca}
nun^{ca}
nun^{ca}

ANTUNES, A. *Todos*. 3. ed., São Paulo: Iluminuras, 1993.

04) Com base no texto 3 e na variedade padrão da língua escrita, assinale a alternativa correta.

- A () A repetição do substantivo “palavra” sugere que ela está se aproximando.
- B () O advérbio “nunca” só é empregado em orações que tenham “não”, como em “e a palavra não vem nunca”, para reforçar a negação.
- C () A forma verbal “vem” está flexionada no modo imperativo para reforçar a busca pela palavra.
- D () A coerência do texto fica prejudicada pela ausência de pontuação.
- E () A repetição e a projeção em gradação da forma verbal “pen^{sa}” e do advérbio “nunca” produzem um efeito de passagem do tempo.

Texto 4

“Estudei uma dúvida. O que será que seria o ser daquele homem, tudo? Algum tinha referido que ele era casado, com mulher e filhos. Como podia? Ai-de vai, meu pensamento constante querendo entender a natureza dele, virada diferente de todas, a inocência daquela maldade.”

GUIMARÃES ROSA, J. *Grande sertão: veredas*. Rio de Janeiro: Nova Fronteira, 2006, p. 234.

05) Com base no texto 4 e na variedade padrão da língua escrita, assinale a alternativa correta.

- A () A palavra “dúvida” se refere ao fato de o homem ser casado, com mulher e filhos.
- B () “querendo entender a natureza dele” reforça a ideia da dúvida apontada no trecho “O que será que seria o ser daquele homem, tudo?”.
- C () As formas “será”, “seria” e “ser” correspondem a verbos que descrevem o destino “daquele homem”.
- D () As duas ocorrências da palavra “que” sublinhadas no texto correspondem a pronomes interrogativos, indagando ambos sobre a identidade do homem citado no enunciado.
- E () “a inocência daquela maldade” estabelece uma relação metonímica.

Texto 5



Disponível em: <https://www.dedepaiva.com.br/psitiras>.

06) Com base no texto 5 e na variedade padrão da língua escrita, assinale a alternativa correta.

- A () A palavra “nada”, no segundo quadro, está exercendo a função de enfatizar a negação feita pelo advérbio “não”, reforçando a propriedade descrita.
- B () A expressão “do tipo”, nos segundo e terceiro quadros, insere a analista citada no grupo daqueles que somente escutam.
- C () “É do tipo que não fala nada?” (segundo quadro) é uma paráfrase de “...É do tipo que escuta!” (terceiro quadro).
- D () A palavra “como”, no primeiro quadro, estabelece uma comparação entre quem não faz psicanálise e aqueles que fazem.
- E () A palavra “negócio”, no primeiro quadro, associa a psicanálise a um mercado lucrativo, em que o profissional não precisa fazer nada.

Texto 6

O roubo do pato

Diz a lenda que Rui Barbosa, ao chegar em casa, ouviu um barulho estranho vindo do seu quintal. Foi averiguar e constatou haver um ladrão tentando levar seus patos de criação. Aproximou-se vagarosamente do indivíduo e, surpreendendo-o ao tentar pular o muro com seus patos, disse-lhe: Oh, bucéfalo anácrono!... Não o interpelo pelo valor intrínseco dos bípedes palmípedes, mas sim pelo ato vil e sorrateiro de profanares o recôndito da minha habitação, levando meus ovíparos à sorrelfa e à socapa. Se fazes isso por necessidade, transijo; mas se é para zombares da minha elevada prosopopeia de cidadão digno e honrado, dar-te-ei com minha bengala fosfórica, bem no alto da tua sinagoga, e o farei com tal ímpeto que te reduzirei á quinquagésima potência que o vulgo denomina nada.

E o ladrão, confuso, diz:

Dotô, eu levo ou dêxo os pato?

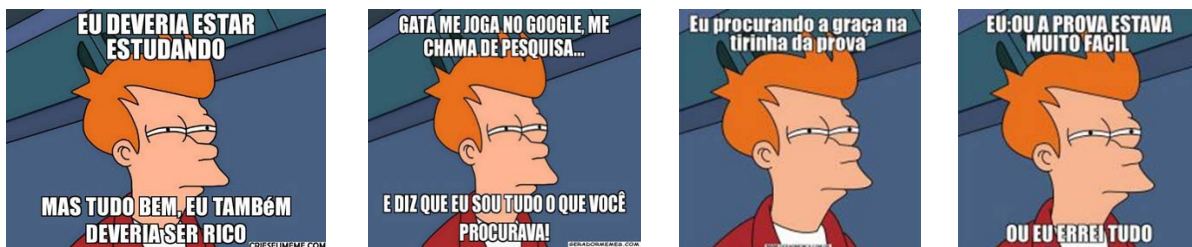
Disponível em: <https://www.tirodeletra.com.br/piadas/Oroubodopato.htm>.

07) Com base no texto 6 e de acordo com a variedade padrão da língua escrita, assinale a alternativa correta.

- A () Rui Barbosa e o ladrão falam idiomas diferentes, por isso este não compreende aquele.
- B () A linguagem culta de Rui Barbosa é um exemplo da forma de comunicação que deve ser empregada no desempenho da função de um servidor público.
- C () Ocorre uma variação diastrática do português, decorrente, sobretudo, das diferenças sociais dos envolvidos na situação comunicativa.
- D () A língua falada pelo ladrão não segue regras que garantam o seu funcionamento.
- E () A fala refere-se ao código de domínio social, enquanto a língua é o modo como cada indivíduo mobiliza esse código.

Texto 7

Gerador de Memes



Disponível em: <https://www.gerarmemes.com.br/memes-galeria/574-futurama-fry/3>. [Adaptado].

Texto 8

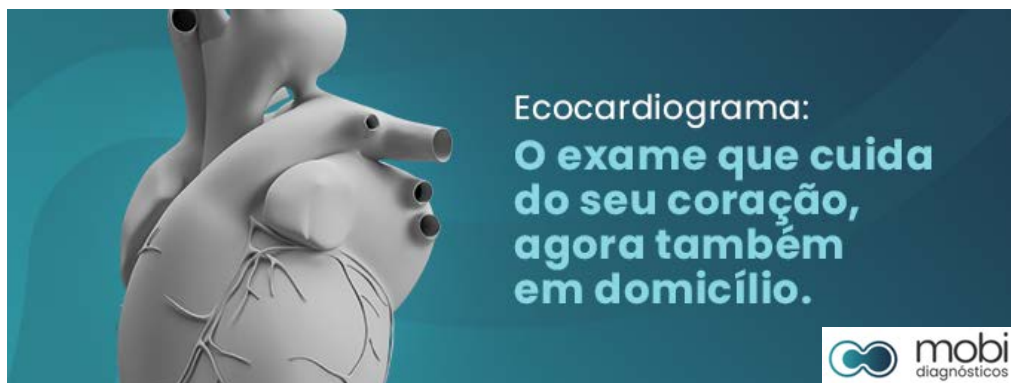
O meme surge como uma forma de enunciado, muitas vezes, cômico, crítico, irônico, que busca reproduzir de forma caricaturada um fato, um acontecimento, um pronunciamento, uma cena, uma imagem... Os memes, geralmente compartilhados nas redes sociais, se caracterizam como uma prática cultural propagadora de sentidos novos a partir de um sentido estabilizado.

BRAGA, S. O meme na escola: quando ler e escrever fazem sentido. In: BUTTURI JUNIOR, A.; BRAGA, S.; SOARES, T. B. (org.). *No campo discursivo: teoria e análise*. Campinas: Pontes, 2020, p. 300.

08) De acordo com o texto 7, o texto 8 e a variedade padrão da língua escrita, assinale a alternativa correta.

- A () Os memes são enunciados produzidos com o fim de repetir o mesmo sentido de um texto-fonte.
- B () Para ser um meme, é necessário ser constituído de linguagem verbal e não verbal.
- C () Os memes não podem ser considerados gêneros, porque são formas novas de produzir enunciados que ainda não foram classificados pelos estudiosos.
- D () Os memes são propagadores de *fake news*, porque distorcem o conteúdo de um texto original e não referenciam suas fontes.
- E () Os memes são produzidos numa relação entre a repetição de parte de um enunciado e sua atualização.

Texto 9



Disponível em: <https://mobidiagnosticos.com.br/ecocardiograma-o-exame-que-cuida-do-seu-coracao-agora-tambem-em-domicilio>. [Adaptado].

09) Com base no texto 9, considere as seguintes afirmativas e assinale a alternativa correta.

- I. Há dois pressupostos no enunciado, um de que antes o ecocardiograma não era realizado em domicílio e outro de que o exame continua podendo ser realizado fora do domicílio.
 - II. Os pressupostos são informações explícitas no enunciado, que no texto 9 são depreendidos pelas marcas linguísticas “agora” e “também”.
 - III. No contexto do anúncio publicitário do ecocardiograma, pode-se subentender que está mais cômodo realizar o exame pela praticidade de fazê-lo em casa.
 - IV. Os subentendidos são informações implícitas no texto, não expressas formalmente, apenas sugeridas pelo contexto.
- A () Somente as afirmativas II, III e IV estão corretas.
 - B () Somente as afirmativas I, II e III estão corretas.
 - C () Somente as afirmativas I, II e IV estão corretas.
 - D () Somente as afirmativas I, III e IV estão corretas.
 - E () Todas as afirmativas estão corretas.

Texto 10

Evidentemente, cada enunciado particular é individual, mas cada campo de utilização da língua elabora seus *tipos relativamente estáveis* de enunciados, os quais denominamos gêneros do discurso.

BAKHTIN, M. *Estética da Criação Verbal*. São Paulo: Martins Fontes, 2006, p. 262.

- 10) Considerando a noção de gênero do discurso bakhtiniana, relacione a primeira coluna com a segunda e assinale a alternativa correta, de cima para baixo, acerca da correspondência de cada gênero.

Gênero	Descrição/Função
(1) Ata	() Ato normativo expedido com o objetivo de publicizar normas e procedimentos e disciplinar matérias não reguladas em lei.
(2) Atestado	() Documento específico de solicitação de algo a que se tem direito (ou supõe-se tê-lo).
(3) Certidão	() Registro fiel, porém resumido, em texto narrativo, das ocorrências de uma reunião cuja função é fazer valer o que foi acordado pela maioria dos participantes.
(4) Requerimento	() Ato escrito oficial que veicula de forma pública aquilo que determina e estabelece.
(5) Parecer	() Documento que assevera algo que consta de assentamentos públicos.
(6) Portaria	() Documento firmado por uma pessoa em favor de outra, asseverando a verdade a respeito de determinado fato transitório.
(7) Edital	() Resultado da análise de um caso, ou uma opinião técnica sobre um ato, projeto, processo ou relatório.

- A () 6 – 4 – 5 – 6 – 2 – 3 – 1
B () 6 – 4 – 1 – 7 – 3 – 2 – 5
C () 7 – 5 – 1 – 6 – 3 – 2 – 4
D () 7 – 1 – 2 – 4 – 6 – 3 – 5
E () 3 – 6 – 1 – 7 – 4 – 2 – 5

Texto 11

Os textos da Redação Oficial produzidos nas mais diversas esferas profissionais – públicas e privadas – devem apresentar objetividade, impessoalidade, linguagem padrão culta, formalidade, padronização, clareza e concisão.

FLÔRES, L. L. *Redação oficial e revisão gramatical*. Florianópolis: UFSC, 2012. [Adaptado].

- 11) Considerando o texto 11, acerca da produção de textos em esferas profissionais, e de acordo com a variedade padrão da língua escrita, assinale a alternativa que melhor apresenta a reescrita do parágrafo abaixo, mantendo o mesmo propósito.

Cumpr-me informar que a decisão tomada no âmbito da diretoria sobre o difícil e alarmante problema da enchente no Rio Grande do Sul foi fazer uma redação para solicitar recursos ao excelentíssimo Presidente da República.

- A () Informa-se que a decisão da diretoria sobre o problema da enchente no Rio Grande do Sul foi redigir uma solicitação de recursos ao Presidente da República.
B () Informamos que a decisão no âmbito da diretoria sobre o problema foi redigir redação para solicitar recursos ao Senhor Presidente da República.
C () Fica informado a todos que diretoria decidiu, sobre o difícil problema da enchente no Rio Grande do Sul, solicitar recursos ao Presidente da República.
D () Informo que a decisão da diretoria sobre o problema da enchente foi solicitar recursos ao Presidente da República.
E () A diretoria redigiu uma solicitação de recursos.

Texto 12

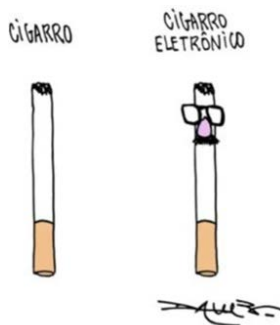


Disponível em: <https://diplomatie.org.br/novas-tirinhas-de-andre-dahmer-transformam-algoritmo-em-personagem-intrometido>.

12) Com base no texto 12 e na variedade padrão da língua escrita, assinale a alternativa correta.

- A () “Outra”, no quadro 3, corresponde a um pronome indefinido que substitui o nome “opinião”.
- B () A palavra “ainda”, no quadro 2, pode ser substituída por “até este exato momento”, mantendo o sentido do texto e a adequação à variedade padrão da língua escrita.
- C () “hoje” e “amanhã”, nos quadros 2 e 3 respectivamente, são advérbios dêiticos, cuja referência depende do contexto da enunciação.
- D () O til nas palavras “opinião” e “amanhã”, nos quadros 2 e 3 respectivamente, indica que as vogais nas quais ele aparece são nasais, por serem pronunciadas com escapamento total do ar pelas narinas.
- E () O “por quê” do quadro 2 indaga sobre a razão do que foi afirmado na fala anterior, enquanto o “porque” do quadro 3 introduz uma causa.

Texto 13



Charge de @andredahmer divulgada na campanha da Sociedade Paulista de Pneumologia e Tisiologia (SPPT)

Disponível em: <https://sbpt.org.br/porta/dia-mundial-sem-tabaco-2023>.

13) Com base no texto 13 e na variedade padrão da língua escrita, indique se as afirmativas abaixo são verdadeiras (V) ou falsas (F) e assinale a alternativa com a sequência correta de cima para baixo.

- () Há dois tipos de cigarro bem diferentes: um que causa dano ao organismo humano, e outro que não.
- () Há um único tipo de cigarro, sem nenhuma diferença na forma e/ou no dano causado ao organismo humano.
- () Há dois tipos de cigarro cuja forma é diferente, mas o dano causado ao organismo humano é semelhante.
- () Os óculos, o nariz e o bigode em um dos cigarros simbolizam um disfarce para sugerir que cigarro eletrônico não é tão danoso quanto o cigarro tradicional.

- A () F – F – V – F
- B () F – V – F – V
- C () V – F – F – V
- D () V – V – V – F
- E () F – F – V – V

- 14) Com base na variedade padrão da língua escrita, analise a situação descrita abaixo e assinale a alternativa correta.

Em uma tribo imaginária denominada Naomi, ao nascer os meninos recebem no final do seu nome o morfema final do nome do pai. Ao se casarem, é acrescentado ao seu nome o morfema final do nome do pai da sua mulher. Jurupari é filho de Moar, e o pai de sua mulher chama-se Kenai. Dentre os nomes abaixo, qual deles atende à regra da tribo Naomi para nomear o filho de Jurupari?

- A () Amary
- B () Raoni
- C () Jair
- D () Anoar
- E () Kenaiar

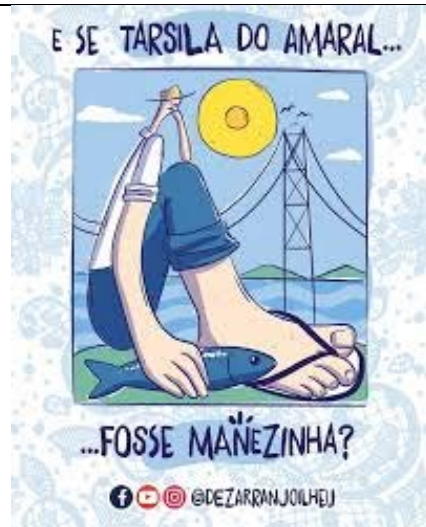
Texto 4



Abaporu, obra de Tarsila do Amaral

Disponível em: <https://www.gazetadopovo.com.br/vozes/jorge-caldeira/tarsila-do-amaral-1-a-artista-do-seculo-e-seu-plano>.

Texto 5



Disponível em: @Dezarranjoilheu

- 15) Em relação aos textos 4 e 5, assinale a alternativa correta.

- A () No texto 5, o diminutivo “-inha”, em “manezinha”, assume uma conotação de grau diminutivo, expressando ideia de tamanho.
- B () No texto 4, a obra “Abaporu”, de Tarsila do Amaral, estabelece uma intertextualidade com elementos da cultura manezinha.
- C () As reticências empregadas no texto 5 unem uma sentença condicional a uma sentença interrogativa.
- D () No texto 5, a sentença interrogativa tem como resposta o enunciado não verbal.
- E () No texto 5, a conjunção “e” introduz uma sentença com conteúdo factual.

CONHECIMENTOS GERAIS

- 16)** A poluição e contaminação por resíduos sólidos é um dos maiores problemas ambientais da atualidade. A dispersão dos plásticos nos oceanos, a disseminação de doenças causadas por vetores e a emissão de gases de efeito estufa são alguns dos pontos mais recorrentes nos noticiários e mídias. Para atuar na redução de tais impactos, o Brasil conta com a Política Nacional de Resíduos Sólidos (PNRS – Lei nº 12.305/2010). Sobre a gestão de resíduos sólidos, assinale a alternativa correta.
- A () A logística reversa contempla um conjunto de ações, procedimentos e meios destinados a viabilizar a coleta e a restituição dos resíduos sólidos ao setor empresarial.
 - B () O compartilhamento de responsabilidades pelo ciclo de vida dos produtos é referente apenas aos produtos agropecuários, uma vez que os produtos inertes não possuem ciclo de vida.
 - C () O encaminhamento dos resíduos para a reciclagem contribui para a diminuição da vida útil dos aterros sanitários.
 - D () A utilização de descartáveis de uso único em instituições como a UFSC deve ser incentivado, uma vez que se trata de embalagens leves e recicláveis.
 - E () A fração orgânica dos resíduos sólidos é representada por plásticos e outros derivados de petróleo que contêm carbono em sua composição.
- 17)** ESG é uma sigla que foi criada por volta de 2005, por um ex-secretário geral da Organização das Nações Unidas (ONU). Nos últimos 5 anos, as práticas adotadas e a comunicação sobre as iniciativas ESG no âmbito corporativo têm crescido vertiginosamente. Sobre essa temática, assinale a alternativa correta.
- A () ESG é uma sigla criada para designar Empresas Sociais Globais, classificando as empresas de atuação multinacional que incorporam práticas sociais.
 - B () A descarbonização das indústrias está associada ao eixo de governança (G) conforme o padrão de redação da maioria dos relatórios ESG.
 - C () Assim como ESG trata de práticas sociais, o eixo ambiental está relacionado ao ambiente de trabalho, com melhorias em ergonomia e espaços de convívio das empresas.
 - D () O Relatório de Sustentabilidade, geralmente feito dentro de padrões internacionais como o GRI (*Global Reporting Initiative*), é uma ferramenta por meio da qual as empresas informam as suas práticas ESG.
 - E () Por ser de adesão voluntária, ainda não existem normas ou padrões para reportar as práticas ESG.
- 18)** A Universidade Federal de Santa Catarina (UFSC), por meio de seu Plano de Logística Sustentável (PLS) 2025-2029, reafirma seu compromisso com a gestão eficiente de recursos e a redução de impactos ambientais, alinhando-se à Política Nacional de Resíduos Sólidos (PNRS). Com base nas diretrizes de gerenciamento de resíduos sólidos estabelecidas tanto no âmbito institucional da UFSC quanto na legislação nacional, assinale a alternativa correta.
- A () Os bens inservíveis da UFSC, como móveis danificados e equipamentos eletrônicos quebrados, devem ser prioritariamente encaminhados ao aterro sanitário para evitar-se a contaminação do meio ambiente.
 - B () O Plano Nacional de Resíduos Sólidos (Planares) estabelece que a disposição de resíduos em lixões e aterros controlados é uma prática permitida para municípios de pequeno porte até o ano de 2040, desde que possuam um plano municipal de gestão integrada.
 - C () A gestão e o gerenciamento de resíduos devem observar obrigatoriamente uma ordem de prioridade que consiste em: não geração, redução, reutilização, reciclagem, tratamento dos resíduos sólidos e, por fim, disposição final ambientalmente adequada apenas dos rejeitos.
 - D () De acordo com o PLS 2025-2029, a meta para a gestão de resíduos orgânicos gerados no Restaurante Universitário (RU) e nas áreas verdes da UFSC é priorizar o seu encaminhamento para aterros sanitários municipais, visando o prolongamento da vida útil dessas unidades.
 - E () A logística reversa, aplicada na UFSC para itens como lâmpadas fluorescentes e pilhas, é definida como um serviço público de limpeza urbana sob responsabilidade da prefeitura do *campus*, com a participação de fabricantes ou importadores apenas no gerenciamento das embalagens.

19) O termo “Desenvolvimento Sustentável” surge e cresce no cenário Global como uma forma de embasar práticas produtivas e políticas públicas que *“garantam o progresso que satisfaz as necessidades da geração atual sem comprometer a capacidade das gerações futuras de atenderem às suas próprias necessidades”*. Sobre essa temática, assinale a alternativa correta.

- A () O desenvolvimento sustentável prioriza a preservação ambiental em detrimento do crescimento econômico e da justiça social.
- B () O termo Desenvolvimento Sustentável foi consolidado e popularizado em 1987 no relatório Nosso Futuro Comum, elaborado pela Comissão Mundial sobre Meio Ambiente e Desenvolvimento.
- C () O termo desenvolvimento sustentável foi criado na Conferência Rio-92, juntamente com os ODS.
- D () O desenvolvimento sustentável corresponde à substituição completa dos sistemas produtivos industriais por modelos tradicionais de baixa tecnologia, visando eliminar impactos ambientais.
- E () O termo sustenta que o desenvolvimento deve estar pautado pelo tripé Meio Ambiente, Economia e Tecnologia.

20) A Constituição Federal de 1988, especialmente nos artigos 37 em diante, estabeleceu regras e princípios constitucionais para reger a República Federativa do Brasil. Sobre essas regras e seus desdobramentos, assinale a alternativa correta.

- A () Não é obrigatório à Administração Pública ser eficiente; eficiência é princípio e exigência das instituições privadas, devendo as instituições públicas respeitar a legalidade, bem como agir com publicidade, impessoalidade e moralidade.
- B () Não há previsão constitucional para contratação temporária de excepcional interesse público.
- C () A remuneração dos servidores docentes e técnico-administrativos de universidades federais poderá exceder o subsídio dos ministros do Supremo Tribunal Federal desde que haja justificativa, como o recebimento de bolsas de pesquisa e extensão.
- D () Os servidores públicos federais, inclusive os técnico-administrativos em Educação, têm direito à livre associação sindical, porém o seu direito de greve não é reconhecido por se tratar de serviço público essencial à sociedade, independentemente do cargo.
- E () Há previsibilidade para regime próprio de previdência social de servidores titulares de cargos efetivos.

21) Assinale a alternativa correta em relação ao Estágio Probatório dos servidores públicos da União, das autarquias e das fundações federais.

- A () Servidor não estável, ou seja, que ainda esteja no período de estágio probatório, poderá ser membro de Comissão de Processo Administrativo Disciplinar, desde que haja autorização pela autoridade disciplinar do órgão.
- B () O servidor não aprovado no estágio probatório será demitido sem direito ao contraditório e à ampla defesa.
- C () Ao servidor em estágio probatório poderá ser concedida licença para tratar de assuntos particulares, sem remuneração.
- D () No estágio probatório, serão avaliados, por comissão constituída para este fim, os seguintes aspectos e competências do servidor: assiduidade; disciplina; capacidade de iniciativa; produtividade; e responsabilidade.
- E () A Emenda Constitucional nº 19/1998 confirmou o que estava contido na Lei nº 8.112/90, em que consta o prazo de dois anos para o estágio probatório.

22) Sobre o Plano de Carreira dos cargos Técnico-Administrativos em Educação (PCCTAE) no âmbito das Instituições Federais de Ensino vinculadas ao Ministério da Educação, contido na Lei nº 11.091/2005, bem como sobre o cumprimento das obrigações dessa carreira, assinale a alternativa correta.

- A () Conforme o Plano de Carreira, a escolarização não influencia nos níveis de capacitação e classificação dos servidores técnico-administrativos em Educação.
- B () As atribuições gerais contidas no art. 8º do PCCTAE esgotam as atribuições e funções dos servidores técnico-administrativos em Educação, pois é vedado estabelecer atribuições específicas em regulamento próprio.
- C () A progressão por mérito profissional ocorre automaticamente com o passar do tempo e independe do resultado da avaliação de desempenho do servidor.
- D () Na progressão por capacitação profissional, será acrescentada uma porcentagem ao vencimento básico de cada servidor para cada nível de graduação em que ele obtiver o certificado: graduação, especialização, mestrado e doutorado.
- E () É permitido a alguns servidores públicos, dentre eles os servidores técnicos-administrativos em Educação, ter outra fonte de renda e até outro emprego com vínculo trabalhista, desde que haja compatibilidade de horários e que o servidor não tenha sido contratado em regime de Dedicção Exclusiva.

ATENÇÃO

Responda às questões **23**, **24** e **25** de acordo com a língua estrangeira (**Espanhol** ou **Inglês**) selecionada na inscrição.
Atenção ao preenchimento do cartão-resposta.

ESPAÑHOL

Texto 1



Recomendaciones para uso de lenguaje inclusivo y no sexista

Les invitamos a reflexionar en cuanto a la importancia de cuidar nuestras expresiones, respetando la pluralidad y considerando la diversidad de identidades de género.

El lenguaje inclusivo de género hace referencia a toda expresión verbal o escrita, que utiliza preferiblemente vocabulario neutro, o bien hace evidente el masculino y el femenino, evitando generalizaciones del masculino, para situaciones o actividades donde aparecen mujeres y hombres. (Consejo Nacional de las Artes: Guía de Lenguaje inclusivo de Género, año 2016. Pág. 4.)

El uso no sexista del lenguaje es la utilización de expresiones lingüísticamente correctas sustitutivas de aquellas que, aun siendo correctas o no, ocultan lo femenino o lo sitúan en un plano secundario o de menor valor respecto al masculino. (Instituto Salvadoreño para el Desarrollo de la Mujer)

Por su parte, el sexismo es un conjunto de valores, interpretaciones, comportamientos, acciones, y/o actitudes, que legitiman la superioridad o inferioridad sexual y el lenguaje es sexista cuando la forma de expresión verbal, escrita o gráfica, produce distinciones jerárquicas y excluyentes entre personas, en razón de su sexo.

Como afirma la lingüista Eulalia Lledó, “el lenguaje no es sexista en sí mismo, sí lo es su utilización. Si se utiliza correctamente también puede contribuir a la visibilización de la mujer”.

El sistema lingüístico ofrece diversas posibilidades para evitar la discriminación en su uso, utilizando términos y conceptos neutros, que incluyan a toda la humanidad. Existen diferentes formas para emplear un lenguaje inclusivo, en todo tipo de situaciones y formas de comunicarnos. Como ejemplificación, al referirnos al género humano, se pueden emplear términos colectivos neutrales, como los que aparecen en el cuadro a continuación:

Lo que no se debe usar	Lo que se debería usar
“la cultura nos pertenece a todos, y su construcción...”	“la cultura le pertenece a toda la ciudadanía, y su construcción...”
“El origen del hombre...”	“El origen de la especie humana...”
“Todos los hombres son iguales ante la ley...”	“Todas las personas son iguales ante la ley...”
“La cultura da al hombre la capacidad de reflexión sobre sí mismo.”	“La cultura da a la humanidad la capacidad de reflexión sobre sí misma.”
“Es bueno para el bienestar del hombre.”	“... de la humanidad, los seres humanos, la gente, las personas.” “Es bueno para nuestro bienestar”

Disponible en: <https://www.udem.cl/universidad/genero-y-equidad/recomendaciones-para-uso-de-lenguaje-inclusivo-y-no-sexista>. [Adaptado].

23) Considera las proposiciones a continuación y, al final, marca la secuencia correcta referente a las que son verdaderas (V) o falsas (F).

- () Se trata de una noticia sobre la desigualdad de género y sus efectos en el sector público.
- () Se trata de un texto que busca sensibilizar al lector sobre la relevancia de repensar el uso del lenguaje considerando la pluralidad y la diversidad de identidades de género.
- () Se trata de un compendio de normas publicado por la Facultad de Letras de la Universidad Tecnológica Metropolitana de Chile.
- () El reportaje sensibiliza al lector sobre la desigualdad de género entre el grupo de estudiantes de la Universidad Tecnológica Metropolitana de Chile.

- A () V – F – V – V
- B () F – V – V – F
- C () F – V – F – F
- D () F – V – F – V
- E () V – F – F – F

24) Marca la proposición correcta según las informaciones del texto 1.

- A () Entre las características del lenguaje inclusivo de género está el empleo de un vocabulario que evidencie mujeres y hombres, como también el reemplazo de expresiones que ocultan o minimizan lo femenino.
- B () El sexismo practicado en el ámbito universitario es un conjunto de valores, interpretaciones, comportamientos, acciones, y/o actitudes, que legitiman la superioridad o inferioridad sexual entre los académicos.
- C () Para la lingüista Eulalia Lledó, el lenguaje es sexista desde sus orígenes, pero es posible ajustarla de modo a visibilizar a las mujeres.
- D () Según informa el texto, la lengua no es el único mecanismo de exclusión social. Desde ahí, el uso del lenguaje inclusivo de género no garantiza la inclusión de las mujeres en el ámbito académico.
- E () El lenguaje inclusivo ha recibido muchas críticas por parte de la sociedad, sobre todo por las complejidades morfológicas que conlleva.

25) Marca la proposición que preserva el sentido de lo que expresan los párrafos 3 y 4 del texto 1, los cuales van reproducidos a continuación.

El uso no sexista del lenguaje es la utilización de expresiones lingüísticamente correctas sustitutivas de aquellas que, aun siendo correctas o no, ocultan lo femenino o lo sitúan en un plano secundario o de menor valor respecto al masculino. (Instituto Salvadoreño para el Desarrollo de la Mujer)

Por su parte, el sexismo es un conjunto de valores, interpretaciones, comportamientos, acciones, y/o actitudes, que legitiman la superioridad o inferioridad sexual y el lenguaje es sexista cuando la forma de expresión verbal, escrita o gráfica, produce distinciones jerárquicas y excluyentes entre personas, en razón de su sexo.

- A () Es importante que las universidades y otros sectores públicos apliquen dinámicas y lenguaje no sexistas.
- B () El sexismo es una forma de legitimar la superioridad o inferioridad sexual; en el lenguaje, suele situar lo femenino en plano secundario.
- C () El sexismo cultural y lingüístico es un conjunto de normas fundamentadas en la diferencia inherente entre los géneros.
- D () El lenguaje no es capaz de producir distinciones jerárquicas y excluyentes entre personas.
- E () El lenguaje refleja los valores, interpretaciones, comportamientos, acciones y/o actitudes de una estructura social; por tanto, el cambio lingüístico no afecta a las dinámicas sociales.

INGLÊS

Text 1

Popular career choices

Researching popular career choices gives you an idea of the job opportunities other job seekers are interested in. Here are some popular career choices to consider:

<p>School teacher</p> <p>National average salary: \$51,497 per year Primary duties: School teachers prepare a lesson plan and learning materials for a group of students in a classroom. They assess each student's performance and academic development. School teachers also grade assignments, assign homework and administer tests.</p>	<p>Flight attendant</p> <p>National median salary: \$63,760 per year Primary duties: Flight attendants guide passengers to their seats on an airplane. They educate them on safety measures, perform a safety check before a flight, greet passengers and prepare and serve snacks, food and drinks to a flight's passengers.</p>
<p>Physical therapist</p> <p>National average salary: \$85,831 per year Primary duties: Physical therapists diagnose a patient's movement dysfunction. After identifying their needs, they develop a treatment plan and teach them specific exercises to help with their diagnosis. Physical therapists may also massage their patients to aid in healing and alleviate any pain.</p>	<p>Nurse practitioner</p> <p>National average salary: \$120,621 per year Primary duties: Nurse practitioners are advanced practice registered nurses who determine a patient's needs, diagnose diseases, develop treatment plans and perform both laboratory and diagnostic tests. They also prescribe medications as needed, record a patient's symptoms and perform physical exams.</p>

Sources: <https://www.indeed.com>. [Adapted].

23) Text 1 brings information about:

- A () how much each professional earns in different states.
- B () supplementary financial payments for each career.
- C () job description with main activities for each career.
- D () degree required for each career in different states.
- E () potential health risks for each career.

24) All the translations for the words below are correct, according to their use in text 1, except:

- A () duties: taxas
- B () average: médio(a)
- C () to aid: ajudar
- D () greet: cumprimentam
- E () needs: necessidades

Text 2

	Average salary per year in the United States (2024)	Average salary per year in Brazil (2024)
School teacher	\$ 51,497	R\$ 34.000
Nurse practitioner	\$ 120,621	R\$ 50.000
Physical therapist	\$ 85,831	R\$ 40.000
Flight Attendant	\$ 63,760	R\$ 35.000

Sources: <https://www.salario.com.br/tabela-salarial>; <https://www.indeed.com>. [Adapted].

25) Comparing information from the chart in text 2, select the correct proposition.

- A () Teachers have a higher salary in Brazil than in the United States.
- B () Nurse practitioners have the highest salary in both countries.
- C () Physical therapists have a higher salary in Brazil than in the United States.
- D () Flight attendants have the worst salary in the United States.
- E () The salaries are similar in both countries.

CONHECIMENTOS ESPECÍFICOS

26) Analise as afirmativas sobre a configuração do serviço SSH e assinale a alternativa correta.

- I. Utilização de senha é uma configuração opcional na autenticação.
- II. Autenticação por certificado pode ser realizada sem conectividade com a internet.
- III. O atributo *Match* permite combinar múltiplas expressões.

- A () Todas as afirmativas estão corretas.
- B () Somente as afirmativas I e III estão corretas.
- C () Somente as afirmativas I e II estão corretas.
- D () Somente as afirmativas II e III estão corretas.
- E () Nenhuma afirmativa está correta.

27) Analise as afirmativas sobre protocolos e serviços de rede e assinale a alternativa correta.

- I. Registros AAAA seguem o padrão de endereços IPv4.
- II. Servidores DHCP devem estar dentro da LAN (camada 2) para distribuir IP aos clientes da rede.
- III. PUT é um método de requisição depreciado no protocolo HTTPS.

- A () Somente as afirmativas I e II estão corretas.
- B () Somente as afirmativas I e III estão corretas.
- C () Somente as afirmativas II e III estão corretas.
- D () Todas as afirmativas estão corretas.
- E () Nenhuma afirmativa está correta.

28) Considere a seguinte tabela de rotas de um sistema operacional Linux:

<i>Destination</i>	<i>Gateway</i>	<i>Genmask</i>	<i>Flags</i>	<i>Metric</i>	<i>Ref</i>	<i>Use</i>	<i>Iface</i>
0.0.0.0	192.168.0.1	0.0.0.0	UG	0	0	0	eno2
192.168.0.0	0.0.0.0	255.255.255.0	U	0	0	0	vlan100
192.168.100.0	0.0.0.0	255.255.255.0	U	0	0	0	eno2
1.1.1.1	0.0.0.0	255.255.255.255	U	0	0	0	eno2

Analise as afirmativas abaixo e assinale a alternativa correta.

- I. O tráfego à internet obrigatoriamente passa pelo IP 192.168.0.1.
- II. A rede 192.168.100.0/24 obrigatoriamente recebe a *tag* de VLAN 100.
- III. A última regra pode ser considerada um buraco negro (*blackhole*).

- A () Nenhuma afirmativa está correta.
- B () Somente a afirmativa II está correta.
- C () Somente a afirmativa I está correta.
- D () Somente a afirmativa III está correta.
- E () Todas as afirmativas estão corretas.

29) Analise as opções sobre os comportamentos que podem gerar vulnerabilidades e assinale alternativa correta.

- I. Armazenar chaves assimétricas com permissões erradas.
- II. Assinar documentos digitais sem assinatura de conforto (representação gráfica da assinatura).
- III. Não utilizar múltiplos fatores de autenticação (MFA) no processo de autenticação.

- A () Nenhuma das opções está correta.
- B () Somente as opções I e III estão corretas.
- C () Somente as opções I e II estão corretas.
- D () Somente as opções II e III estão corretas.
- E () Todas as opções estão corretas.

30) Analise as afirmativas sobre certificados digitais e assinale a alternativa correta.

- I. É possível autoassinar um certificado.
- II. Lista de Revogação de Certificados (CRL) serve para listar os certificados expirados.
- III. A requisição de assinatura de certificado (CSR) é utilizada na inicialização (*handshake*) da comunicação segura entre duas máquinas.

- A () Somente a afirmativa I está correta.
- B () Somente a afirmativa II está correta.
- C () Somente a afirmativa III está correta.
- D () Todas as afirmativas estão corretas.
- E () Nenhuma afirmativa está correta.

31) Analise as afirmativas sobre documentos assinados digitalmente e assinale a alternativa correta.

- I. Apresentam obrigatoriamente assinaturas de conforto (representação gráfica da assinatura).
- II. Garantem a não refutabilidade do assinador.
- III. Possibilitam a identificação de futuras alterações no documento.

- A () Somente as afirmativas I e II estão corretas.
- B () Somente a afirmativa II está correta.
- C () Somente as afirmativas II e III estão corretas.
- D () Nenhuma afirmativa está correta.
- E () Todas as afirmativas estão corretas.

32) Considere os seguintes comandos básicos do *Ubuntu*:

- 1 - find /caminho -exec rm -f {} \;
- 2 - grep -v "^#" documento.txt
- 3 - cut -d \. -f 2 arquivos.txt

Analise as afirmativas a seguir e assinale a alternativa correta.

- I. O comando 1 não apaga diretórios dentro da pasta/caminho.
- II. O comando 2 não exibirá as linhas iniciadas com o caractere "#".
- III. O comando 3 quebrará as linhas que possuem "." e mostrará apenas a segunda coluna.

- A () Nenhuma afirmativa está correta.
- B () Todas as afirmativas estão corretas.
- C () Somente as afirmativas I e III estão corretas.
- D () Somente as afirmativas I e II estão corretas.
- E () Somente as afirmativas II e III estão corretas.

33) Analise as afirmativas sobre *script* em *Bash* e assinale a alternativa correta.

- I. "set -e" interrompe a execução de um *script* caso ocorra um erro.
- II. "set -x" exibe os comandos do *script* na saída padrão após sua execução.
- III. "set" exibe as variáveis de ambiente definidas.

- A () Todas as afirmativas estão corretas.
- B () Nenhuma afirmativa está correta.
- C () Somente as afirmativas I e II estão corretas.
- D () Somente as afirmativas II e III estão corretas.
- E () Somente as afirmativas I e III estão corretas.

34) Considere as seguintes descrições, correspondentes ao conteúdo da seção “intenção” do catálogo de *design patterns* (padrões de projeto), e assinale a alternativa que completa correta e respectivamente as três lacunas, considerando sua ordem numérica destacada no texto.

1. _____: incorpora responsabilidades adicionais a um objeto dinamicamente. Esse padrão fornece uma alternativa flexível à produção de subclasses para estender a funcionalidade.
2. _____: provê um substituto ou espaço reservado a outro objeto, para controlar o acesso a este.
3. _____: fornece uma interface unificada para um conjunto de interfaces em um subsistema. Esse padrão define uma interface de nível mais alto, que torna o subsistema mais fácil de usar.

- A () 1. *Decorator* (decorador); 2. *Proxy* (procurador); 3. *Facade* (fachada).
B () 1. *Adapter* (adaptador); 2. *Mediator* (mediador); 3. *Strategy* (Estratégia).
C () 1. *Visitor* (Visitante); 2. *Bridge* (ponte); 3. *Strategy* (Estratégia).
D () 1. *Decorator* (decorador); 2. *Bridge* (ponte); 3. *Mediator* (mediador).
E () 1. *Adapter* (adaptador); 2. *Proxy* (procurador); 3. *Mediator* (mediador).

35) Sobre a Instrução Normativa SGD/ME nº 1, de 4 de abril de 2019, que “dispõe sobre o processo de contratação de soluções de Tecnologia da Informação e Comunicação – TIC pelos órgãos e entidades integrantes do Sistema de Administração dos Recursos de Tecnologia da Informação – SISP do Poder Executivo Federal”, analise as seguintes afirmativas e assinale a alternativa correta.

- I. A aplicação da norma é obrigatória para todas as contratações de soluções de Tecnologia da Informação e Comunicação pelos órgãos e entidades considerados.
- II. A norma proíbe prever em edital a remuneração dos funcionários da contratada.
- III. A norma prevê a possibilidade de indicação de pessoas para compor o quadro funcional da contratada, em situações que demandem acompanhamento técnico especializado.
- IV. A norma estabelece que o órgão ou entidade contratante deve prever o papel de Fiscal Técnico do Contrato, a ser assumido por servidor representante da área de TIC da contratante.

- A () Somente as afirmativas I e III estão corretas.
B () Somente as afirmativas I, II e III estão corretas.
C () Somente as afirmativas I e IV estão corretas.
D () Somente as afirmativas II e IV estão corretas.
E () Somente as afirmativas II, III e IV estão corretas.

36) Sobre a Instrução Normativa nº 73, de 5 de agosto de 2020, que “dispõe sobre o procedimento administrativo para a realização de pesquisa de preços para a aquisição de bens e contratação de serviços em geral, no âmbito da administração pública federal direta, autárquica e fundacional”, analise as seguintes afirmativas e assinale a alternativa correta.

- I. A norma classifica como sobrepreço o preço contratado em valor expressivamente superior aos preços referenciais de mercado.
- II. Dados de pesquisa publicada em mídia especializada, de sítios eletrônicos especializados ou de domínio amplo constituem um dos parâmetros previstos a serem considerados para fins de determinação do preço estimado em processo licitatório.
- III. Aquisições e contratações similares de outros entes públicos, ocorridas em qualquer data anterior à data de divulgação do instrumento convocatório, constituem um dos parâmetros previstos a serem considerados para fins de determinação do preço estimado em processo licitatório.
- IV. O preço máximo a ser praticado na contratação não poderá assumir valor distinto do preço estimado na pesquisa de preços.

- A () Somente as afirmativas I, II e III estão corretas.
B () Somente as afirmativas III e IV estão corretas.
C () Somente as afirmativas I e II estão corretas.
D () Somente as afirmativas I e IV estão corretas.
E () Somente as afirmativas II, III e IV estão corretas.

37) Considere o código em *Python*, a seguir:

```
def funcao1(funcao, dado):
    return funcao(dado + 5)

def funcao2(funcao, dado):
    return funcao(dado * 2)

def funcao3(dado):
    return dado * 3

def auxiliar_funcao2(dado):
    return funcao2(lambda x: x, dado)

def auxiliar_funcao1(dado):
    return funcao1(lambda x: x, dado)

print(funcao1(auxiliar_funcao2, funcao3(10)))
print(funcao2(auxiliar_funcao1, funcao3(10)))
```

O resultado da sua execução (os dois valores gerados pelas execuções da função *print*) será:

- A () 70; 65
- B () 160; 152
- C () 75; 65
- D () 50; 40
- E () 40; 35

38) Considere o código da função “funcao1”, em *Python*, a seguir:

```
def funcao1(dado):
    aux_collection = []
    if dado > 12:
        aux_dado = 12
    elif dado < 4:
        aux_dado = 4
    else:
        aux_dado = int(dado)
    for valor in range(aux_dado):
        aux_collection.append(valor)
    return aux_collection
```

Os resultados da sua execução, por três vezes, passando como argumento -5; 6.28318 e 40, serão, nesta ordem:

- A () [1, 2, 3, 4], [1, 2, 3, 4, 5, 6] e [1, 2, 3, 4, 5, 6, 7, 8, 9, 10, 11, 12]
- B () [0, 1, 2, 3], [0, 1, 2, 3, 4, 5] e [0, 1, 2, 3, 4, 5, 6, 7, 8, 9, 10, 11]
- C () [0, 1, 2, 3], [0, 1, 2, 3] e [0, 1, 2, 3, 4, 5, 6, 7, 8, 9, 10, 11]
- D () [1, 2, 3, 4], [1, 2, 3, 4] e [1, 2, 3, 4, 5, 6, 7, 8, 9, 10, 11, 12]
- E () [4, 5, 6, 7, 8, 9, 10, 11, 12], [4, 5, 6, 7, 8, 9, 10, 11, 12] e [4, 5, 6, 7, 8, 9, 10, 11, 12]

39) Considere o código da função “funcao1”, em *Python*, a seguir:

```
def funcao1(dado):
    aux_dado = int(dado)
    if aux_dado > 0:
        for i in range(aux_dado, 0, -1):
            return 3 + funcao1(aux_dado - 1)
    elif aux_dado < 0:
        for i in range(aux_dado, 0):
            return 4 + funcao1(aux_dado + 1)
    else:
        return 5+dado*2
```

Os resultados da sua execução, por três vezes, passando como argumento 0.5, 3.14159 e -8, serão, nesta ordem:

- A () 5, 14 e -29
- B () 5, 3 e 4
- C () 6, 23 e -37
- D () 15, 23 e 69
- E () 6, 14 e 37

40) Analise o texto a seguir, relacionado à programação, e assinale a alternativa que completa correta e respectivamente as duas lacunas, considerando a ordem numérica destacada no texto.

Uma das características cruciais da _____ (1) é a necessidade de que as estruturas de controle estejam completamente contidas umas nas outras, formando um aninhamento claro e previsível. Isso significa que uma estrutura de controle deve começar e terminar no mesmo bloco de código, sem interferir ou ser interrompida por outra estrutura de controle. O comando _____ (2) permite saltar incondicionalmente para outra parte do programa, rompendo a estrutura clara e previsível das instruções aninhadas. O uso desse comando pode levar a código espaguete, no qual o fluxo de controle é difícil de seguir e entender, comprometendo a legibilidade e a manutenção do código.

- A () 1 – programação estruturada; 2 – *break*.
- B () 1 – programação imperativa; 2 – *goto*.
- C () 1 – programação estruturada; 2 – *goto*.
- D () 1 – programação imperativa; 2 – *break*.
- E () 1 – programação lógica; 2 – *break*.

41) Assinale a alternativa que contém apenas papéis previstos no *framework* ágil *Scrum*.

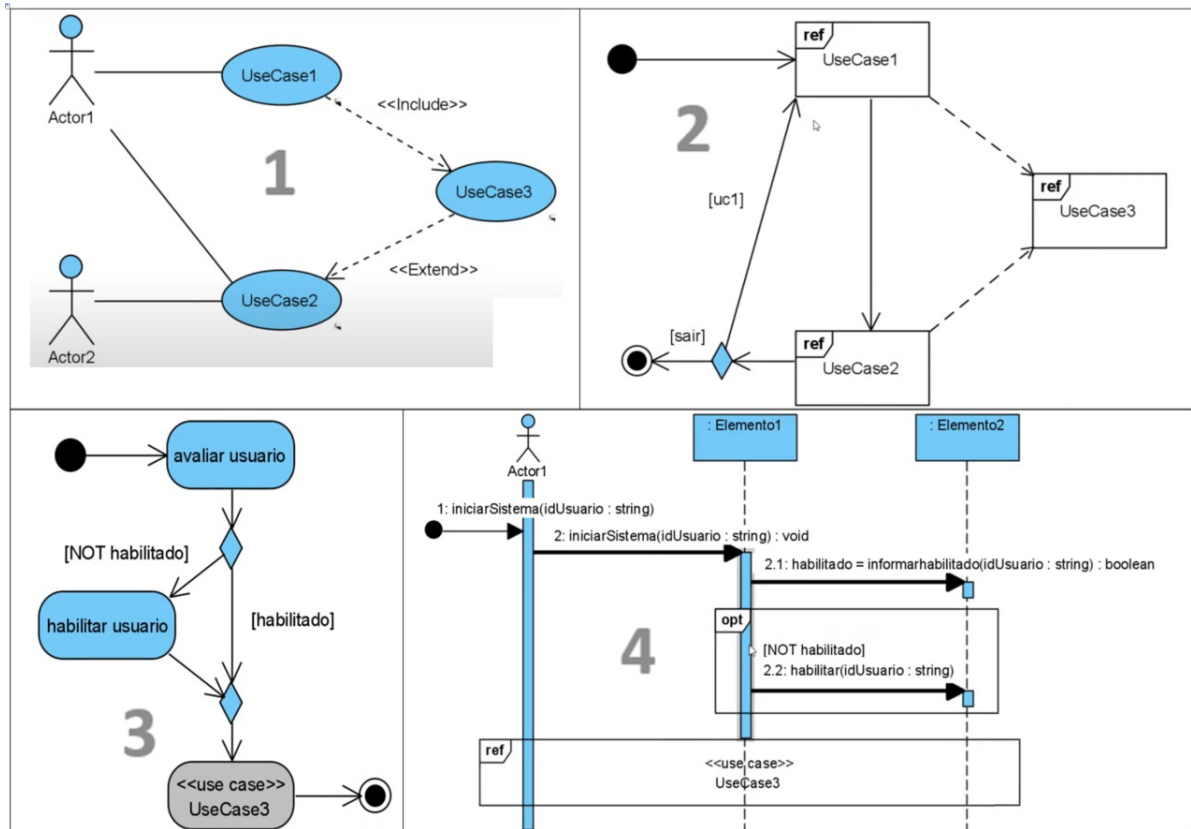
- A () *Product Owner, Process Owner, Configuration Manager*.
- B () *Project Manager, Scrum Referee, Scrum Master*.
- C () *Process Owner, Membro de Time de Desenvolvimento, Quality Assurance Manager*.
- D () *Product Owner, Scrum Master, membro de time de Desenvolvimento*.
- E () *Project Manager, Configuration Manager, Scrum Referee*.

42) Analise as afirmativas sobre o serviço *Docker* e assinale a alternativa correta.

- I. *Docker swarm* é um modo em que múltiplos *host docker* trabalham em conjunto.
- II. Imagens podem receber, opcionalmente, *tags* de identificação.
- III. Dentro de um *container*, por padrão, ao acessarmos o endereço de 127.0.0.1, acessamos o *host* que está hospedando o *container*.

- A () Todas as afirmativas estão corretas.
- B () Somente as afirmativas I e II estão corretas.
- C () Somente as afirmativas I e III estão corretas.
- D () Somente as afirmativas II e III estão corretas.
- E () Nenhuma afirmativa está correta.

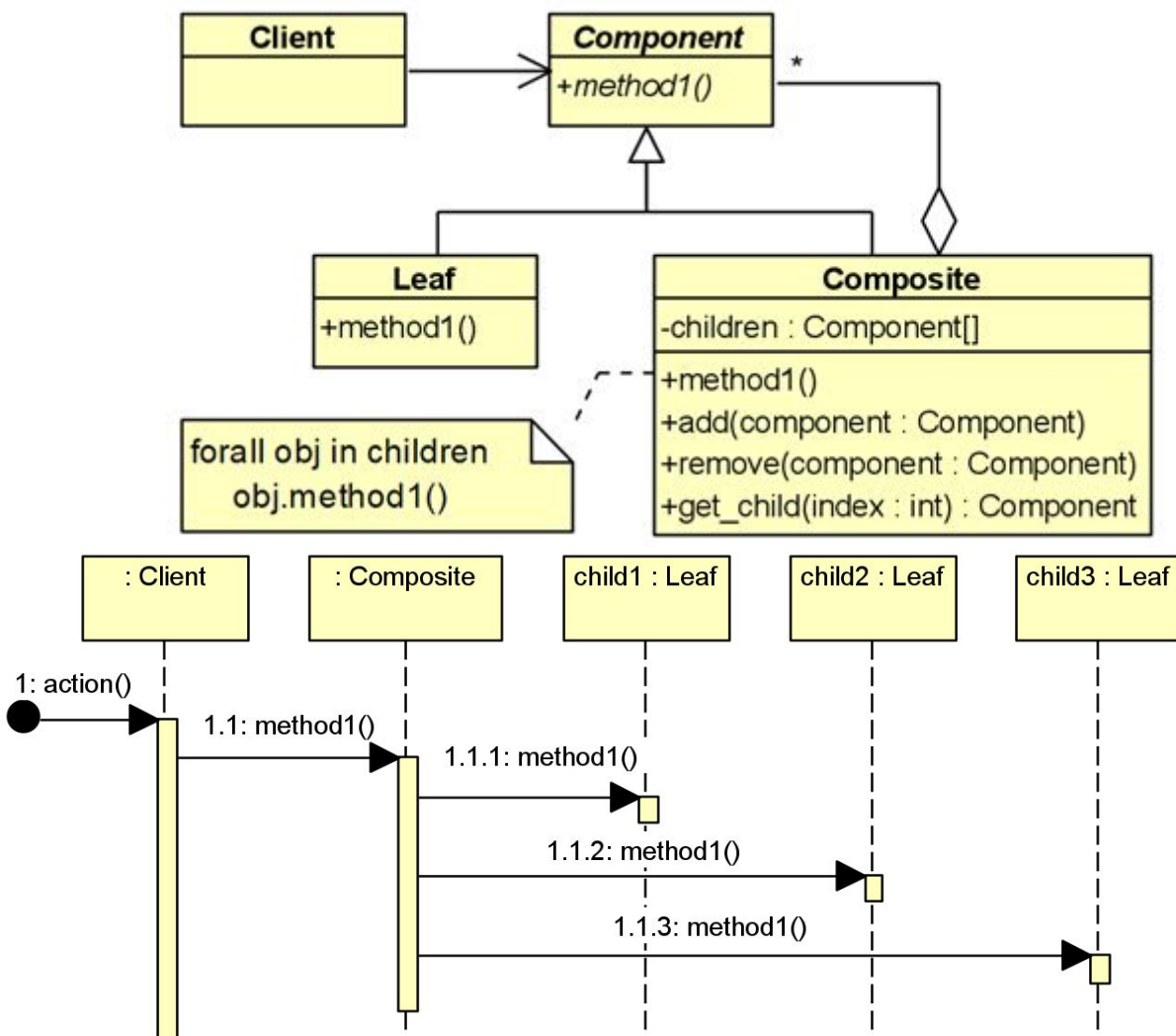
43) Considere os quatro diagramas UML a seguir.



Assinale a alternativa que identifica corretamente os tipos de diagrama, considerando sua ordem numérica destacada na imagem.

- A () 1. Diagrama de visão geral de interação; 2. Diagrama de casos de uso; 3. Diagrama de máquina de estados; 4. Diagrama de comunicação.
- B () 1. Diagrama de ações; 2. Diagrama de sequência; 3. Diagrama de casos de uso; 4. Diagrama de interação.
- C () 1. Diagrama de atividades; 2. Diagrama de dependência; 3. Diagrama de ações; 4. Diagrama de objetos.
- D () 1. Diagrama de fluxo de processo; 2. Diagrama de máquina de estados; 3. Diagrama de fluxo de dados; 4. Diagrama de mensagens.
- E () 1. Diagrama de casos de uso; 2. Diagrama de visão geral de interação; 3. Diagrama de atividades; 4. Diagrama de sequência.

44) Considere os dois diagramas UML a seguir, referentes ao *design pattern* (padrão de projeto) *Composite* (composto) e assinale a alternativa que completa correta e respectivamente as três lacunas, considerando sua ordem numérica destacada no texto.



O padrão *Composite*, assim como outros padrões, é baseado fortemente no conceito de (1) _____, o que pode ser observado em sua estrutura, em que a classe principal do padrão (classe *Composite*) é uma especialização de uma classe existente e não é a única especialização dessa classe. Além disso, um segundo conceito importante no padrão *Composite*, assim como em outros padrões, é (2) _____, o que se observa na uniformidade das assinaturas de métodos invocados no segundo diagrama. Um terceiro conceito relevante nesse padrão, assim como em outros, é (3) _____, observável no segundo diagrama, quando uma responsabilidade atribuída à instância de *Composite* – método '*method1()*' – é repartida com instâncias agregadas da classe *Leaf*.

- A () 1. Herança; 2. Polimorfismo; 3. Delegação.
- B () 1. Especialização; 2. Sobrecarga; 3. Atribuição.
- C () 1. Derivação; 2. Coerção; 3. Agregação.
- D () 1. Especialização; 2. Polimorfismo; 3. Composição.
- E () 1. Derivação; 2. Sobrecarga; 3. Delegação.

45) Considere as afirmativas a seguir a respeito das linguagens de programação *Python* e PHP e assinale a alternativa correta.

- I. Tanto PHP quanto *Python* admitem a passagem de funções como parâmetros.
- II. Apenas PHP admite a passagem de funções como parâmetros, enquanto *Python* não apresenta tal característica.
- III. Tanto PHP quanto *Python* podem ser embutidos em código HTML, permitindo a criação de páginas *web* dinâmicas sem a necessidade de arquivos separados para o *script*.
- IV. Apenas PHP pode ser embutido em código HTML, permitindo a criação de páginas *web* dinâmicas sem a necessidade de arquivos separados para o *script*, não sendo esta uma característica da linguagem Python.
- V. Tanto PHP quanto *Python* suportam herança, característica do paradigma de orientação a objetos.
- VI. Tanto PHP quanto *Python* suportam herança múltipla.

- A () Somente as afirmativas II, III, V e VI estão corretas.
- B () Somente as afirmativas I e III estão corretas.
- C () Somente as afirmativas I, IV e V estão corretas.
- D () Somente as afirmativas II, IV e V estão corretas.
- E () Somente as afirmativas I, III, V e VI estão corretas.

46) Analise as afirmativas a seguir a respeito de *Web Services* e REST e assinale a alternativa correta.

- I. *Web Services* são projetados para serem independentes de plataforma e linguagem de programação, permitindo que diferentes sistemas e aplicativos se comuniquem entre si.
- II. HTML, XML e JSON são exemplos de formatos adotados por *Web Services* para enviar e receber dados.
- III. REST é um estilo arquitetural para sistemas distribuídos, muitas vezes utilizado para construir *Web Services* leves e escaláveis.
- IV. Um dos princípios de REST é a adoção de URL única para acesso a todos os recursos (dados, serviços).

- A () Somente as afirmativas I, III e IV estão corretas.
- B () Somente as afirmativas II e IV estão corretas.
- C () Somente as afirmativas III e IV estão corretas.
- D () Somente as afirmativas I e II estão corretas.
- E () Somente as afirmativas I, II e III estão corretas.

47) Analise as afirmativas a seguir a respeito da ferramenta de versionamento *Git* e assinale a alternativa correta.

- I. *Git* é um sistema de controle de versão distribuído, o que significa que cada desenvolvedor possui uma cópia completa do repositório, incluindo todo o histórico de mudanças.
- II. Uma *branch* (ramificação) permite que você trabalhe em uma cópia do código separadamente do resto do projeto. Isso é útil para desenvolver novas funcionalidades, corrigir *bugs* ou experimentar novas ideias sem afetar o código principal.
- III. Criar um *clone* de um repositório significa copiar um repositório inteiro da sua máquina local para um servidor.
- IV. O *pull* é o processo de enviar suas mudanças locais para um repositório remoto.

- A () Somente as afirmativas I, II e III estão corretas.
- B () Somente as afirmativas I e II estão corretas.
- C () Somente as afirmativas II e IV estão corretas.
- D () Somente as afirmativas III e IV estão corretas.
- E () Somente as afirmativas I, III e IV estão corretas.

48) Considere as seguintes definições do contexto dos tipos de atributo previstos no modelo Entidade-Relacionamento e assinale a alternativa que completa correta e respectivamente as três definições, considerando sua ordem numérica.

1. Atributo _____: Pode ser subdividido em outros atributos.
2. Atributo _____: Pode conter vários valores para uma entidade.
3. Atributo _____: Valor que pode ser derivado de outros atributos.

A () 1 – multivalorado; 2 – composto; 3 – derivado.

B () 1 – n-ário; 2 – tupla; 3 – redundante.

C () 1 – multiforme; 2 – múltiplo; 3 – inferido.

D () 1 – composto; 2 – multivalorado; 3 – derivado.

E () 1 – tupla; 2 – múltiplo; 3 – inferido.

49) Considerando o quadro abaixo, contido em um hipotético banco de dados relacional, analise as afirmativas a seguir e assinale a alternativa correta.

Livro

index (PK)	titulo	ano	autor
01	O Guarani	1857	José de Alencar
02	Iracema	1865	José de Alencar
03	Vidas Secas	1938	Graciliano Ramos
04	Grande Sertão: Veredas	1956	João Guimarães Rosa
05	O Primo Basílio	1878	Eça de Queirós
06	A Moreninha	1844	Joaquim Manuel de Macedo
07	O Cortiço	1890	Aluísio Azevedo
08	Capitães da Areia	1937	Jorge Amado
09	A Hora da Estrela	1977	Clarice Lispector
10	Quincas Borba	1891	Machado de Assis

- I. O comando "SELECT titulo FROM Livro WHERE ano > 1900;" retornaria os valores Vidas Secas, Grande Sertão: Veredas, Capitães da Areia e A Hora da Estrela.
- II. O comando "SELECT titulo FROM Livro WHERE autor IN (SELECT autor FROM Livro GROUP BY autor HAVING COUNT(titulo) > 1);" retornaria os valores O Guarani, Iracema, O Primo Basílio e Quincas Borba.
- III. O comando "SELECT ano FROM Livro WHERE ano < 1870;" retornaria os valores O Guarani, Iracema e A Moreninha.
- IV. O comando "SELECT titulo FROM Livro WHERE autor >= 'A' AND autor < 'I';" retornaria os valores O Cortiço, A Hora da Estrela, O Primo Basílio e Vidas Secas.

A () Somente as afirmativas I, II e III estão corretas.

B () Somente as afirmativas III e IV estão corretas.

C () Somente as afirmativas I e IV estão corretas.

D () Somente as afirmativas II e III estão corretas.

E () Somente as afirmativas I, II e IV estão corretas.

50) Considere as seguintes definições de propriedades que caracterizam as transações dos bancos de dados relacionais e assinale a alternativa que completa correta e respectivamente as quatro definições, considerando sua ordem numérica.

1. _____: A transação deve ser concluída em sua totalidade ou não ocorrer de forma alguma.
2. _____: A transação deve levar o banco de dados de um estado consistente a outro estado consistente.
3. _____: As operações de uma transação não devem ser visíveis para outras transações até que estejam completas.
4. _____: Uma vez que a transação é concluída, suas mudanças persistem, mesmo em caso de falha do sistema.

A () 1 – Integridade; 2 – Coerência; 3 – Independência; 4 – Constância.

B () 1 – Abrangência; 2 – Congruência; 3 – Segregação; 4 – Estabilidade.

C () 1 – Abrangência; 2 – Coerência; 3 – Isolamento; 4 – Durabilidade.

D () 1 – Atomicidade; 2 – Consistência; 3 – Independência; 4 – Estabilidade.

E () 1 – Atomicidade; 2 – Consistência; 3 – Isolamento; 4 – Durabilidade.



PRÓ-REITORIA DE DESENVOLVIMENTO E GESTÃO DE PESSOAS

Concurso Público – Edital 001/2026/DDP

Cargo/Especialidade – ANALISTA DE TECNOLOGIA DA INFORMAÇÃO

Atenção: NÃO ABRA este caderno antes da autorização do fiscal.

INSTRUÇÕES

- O tempo total para a resolução desta prova (**Língua Portuguesa, Conhecimentos Gerais e Conhecimentos Específicos**) é de **quatro horas**, incluindo o tempo destinado ao preenchimento do cartão-resposta.
- Confira no cartão-resposta seu nome, número de inscrição e o cargo/especialidade para o qual se inscreveu e registre essas informações nos espaços abaixo. Assine no local indicado. Verifique no cartão-resposta se há marcações indevidas nos campos destinados às respostas. Se houver, comunique imediatamente ao fiscal.
- Depois da autorização do fiscal, verifique se faltam folhas neste caderno, se a sequência de **cinquenta** questões está correta e se há imperfeições gráficas que possam causar dúvidas. Se houver, comunique imediatamente ao fiscal.
- As questões objetivas contêm **cinco** alternativas de respostas (de “A” a “E”). Apenas **uma** é **correta**.
- A interpretação das questões é parte da prova, não sendo permitidas perguntas aos fiscais. Use os espaços e/ou páginas em branco para rascunho. Não destaque folhas deste caderno, **exceto** a grade ao lado, que poderá ser levada com você.
- Utilize caneta esferográfica, fabricada em material transparente, de tinta **preta** (preferencialmente) ou **azul** para transcrever as respostas para o cartão-resposta, que será o único documento válido para efeito de correção da prova objetiva. Em hipótese alguma ele será substituído por erro de preenchimento ou qualquer dano causado por você.
- Durante a realização da prova, não poderá ocorrer comunicação de qualquer tipo entre candidatas(os), porte/uso de material didático-pedagógico ou de qualquer outro material de consulta, porte/uso de telefone celular, controle remoto, relógio (qualquer tipo), fone de ouvido, protetor auricular, *pen drive*, *tags* e chave eletrônica, arma, boné, chapéu e demais acessórios de chapelaria, óculos escuros, calculadora, *tablet*, cigarro eletrônico, copo/garrafa digital, cartões eletrônicos (bancários, de transporte etc.), dispositivos vestíveis (*wearable tech*), qualquer tipo de aparelho eletrônico ou material estranho à realização da prova.
- Caso esteja portando algum dos objetos mencionados acima, ele deverá ser deixado sob a carteira/cadeira antes do início da prova. Objetos eletrônicos deverão estar desligados.
- A partir das **16h**, caso tenha terminado, você poderá entregar o material de prova ao fiscal e retirar-se definitivamente do local da prova.
- As(Os) **três** últimas(os) candidatas(os) deverão retirar-se do local simultaneamente após entregar o material de prova e assinar a ata.

SOMENTE ESTA GRADE PODERÁ SER DESTACADA E LEVADA COM VOCÊ

01		26	
02		27	
03		28	
04		29	
05		30	
06		31	
07		32	
08		33	
09		34	
10		35	
11		36	
12		37	
13		38	
14		39	
15		40	
16		41	
17		42	
18		43	
19		44	
20		45	
21		46	
22		47	
23		48	
24		49	
25		50	

ASSINATURA DA(O) CANDIDATA(O)

NOME	Nº DE INSCRIÇÃO
CARGO/ESPECIALIDADE	