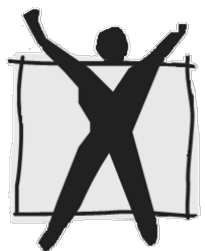




CADERNO DE PROVA

BIBLIOTECÁRIO- DOCUMENTALISTA



COPERVE

LÍNGUA PORTUGUESA

Texto 1

01 'Parabém' pra você? no dia da língua portuguesa, confira curiosidades do idioma

02 Dia 5 de maio, os países lusófonos comemoram o Dia Mundial da Língua Portuguesa. E um dos
03 temas de estudo mais interessantes de qualquer língua é a origem das palavras.

04 Todo mundo adora as curiosidades sobre as mudanças que ocorrem ao longo da história. De
05 onde veio essa palavra? Como o sentido mudou tanto? Por que escrevemos dessa forma?

06 Então, neste dia especial, a **CNN** homenageia o jeitinho brasileiro de usar o português. Veja
07 algumas curiosidades de nosso idioma:

08 1. Igreja

09 Essa palavra tem a origem latina *ICCLÉSIA*. Por isso, os assuntos relacionados à igreja são
10 chamados de eclesiásticos. Qual a curiosidade? Somente no português, o "L" de *icclesia* mudou
11 para o "R" de Igreja. Em francês ficou *église*, em espanhol *iglesia*, em italiano *chiesa*. A mudança
12 ocorreu apenas no português.

13 Talvez, agora, você entenda por que acontece o uso de *pobrema*, *chicrete*, *brusa*, *framengo* e
14 *Creusa*. A mudança de L para R é uma característica do português. E ainda tem a palavra
15 *escravo*, cuja origem é a forma latina *sclavum*, que também vai gerar a forma inglesa *slave*. O
16 *sclavum* (com L) se tornou *escravo* (com R). [...]

17 3. Parabéns ou Parabém?

18 Você sabia que a palavra *parabéns*, usada para felicitar uma pessoa, é originada da forma
19 singular "parabém"? É a junção de "para+bem", ou seja, desejo algo para o bem de alguém.
20 Portanto, se você quiser desejar apenas "uma felicidade" a alguém, pode dizer, tranquilamente,
21 *parabém* a você. [...]

22 6. Tratante

23 *Tratante* é uma pessoa que trata de negócios. Esse foi o sentido inicial da palavra. É o mesmo
24 caso de *estudante* (aquele que estuda) e *falante* (aquele que fala). Há alguns séculos, *tratante*
25 era a pessoa que tratava dos negócios de pessoas nobres. Ele fazia a intermediação entre os
26 negociantes. Mas, como os envolvidos não se falavam, o *tratante* começou a tratar muito mais
27 dele mesmo e, assim, aumentar seus próprios ganhos, sem a ciência dos envolvidos. Por essa
28 razão, o *tratante* ficou com a fama de *desonesto* ou *trapaceiro*. [...]

29 10. Nhe-nhe-nhem

30 Sim, essa palavra existe. É um substantivo masculino. A origem é na língua tupi, na qual
31 "nheem" significa falar. Em meados do século XVI, aqui no Brasil, os portugueses achavam que
32 os índios falavam muito. Então, eles usavam três vezes a palavra "falar" para representar esse
33 tal "falatório". Surge daí o *nhe-nhe-nhem*, que quer dizer "falar, falar, falar". [...]

Disponível em: <https://www.cnnbrasil.com.br/entretenimento/parabem-pra-voce-no-dia-da-lingua-portuguesa-confira-curiosidades-do-idioma>.

01) Com base no texto 1 e na variedade padrão da língua escrita, assinale a alternativa correta.

- A () "Sim, essa palavra existe" (linha 30) denota a antecipação de resposta a uma suposta pergunta do autor.
- B () O primeiro e segundo parágrafos são exclusivamente opinativos; já os demais, informativos.
- C () "Tratante" (linha 23), "estudante" (linha 24) e "falante" (linha 24) são exemplos de palavras que mantiveram o sentido inalterado desde sua origem até os nossos dias.
- D () O texto oferece uma compreensão de um fenômeno linguístico que se caracteriza pela mudança de fonemas específicos, estigmatizado e alvo de preconceito.
- E () A palavra "Nhe-nhe-nhem" (linha 29) é uma onomatopeia, pois remete à forma como os portugueses, no século XVI, imitavam a fala dos tupis de modo pejorativo.

02) Com base no texto 1 e na variedade padrão da língua escrita, identifique as afirmativas a seguir como verdadeiras (V) ou falsas (F) e assinale a alternativa com a sequência correta de cima para baixo.

- () A expressão “‘Parabém’ pra você?” (linha 01) é empregada como estratégia para despertar a atenção do leitor para o processo de formação que envolve algumas palavras do português.
- () A troca de “L” para “R” nas palavras do português não constitui desvio da norma culta, considerando o processo de formação que envolve vocábulos com essas letras.
- () O sufixo “-nte”, que figura nas palavras “tratante” (linha 23), “estudante” (linha 24) e “falante” (linha 24), tem o significado agentivo, referindo-se a quem realiza a ação descrita pela base das palavras.
- () A palavra “nhe-nhe-nhem” (linha 33) é gerada a partir do processo de formação denominado derivação, com o acréscimo de dois prefixos a uma base verbal.
- () A palavra francesa “église” (linha 11), a espanhola “iglesia” (linha 11) e a italiana “chiesa” (linha 11) não derivam da palavra latina “*ICCLESLIA*”, por isso não houve a mudança de “L” para “R”.

A () V – F – V – F – F

B () F – V – V – V – V

C () V – V – F – F – F

D () V – F – F – V – F

E () F – F – V – F – V

Texto 2

- 01 — Ellis Boyd Redding, sua ficha diz que você cumpriu 40 anos de sua prisão perpétua. Se sente
02 reabilitado?
03 — Reabilitado? Bom, vamos ver, não tenho ideia do que isso significa.
04 — Significa poder voltar a viver em sociedade...
05 — Sei o que significa pra você, filho. Pra mim, isso é apenas uma frase vazia, inventada por
06 políticos, pra que jovens como você vistam terno e gravata e tenham um exemplo. O que você
07 quer saber? Se eu estou arrependido?
08 — Está?
09 — Não há dia que não lamento. Não porque eu esteja aqui, ou porque eu ache que tenha que
10 fazer isso. Penso no que eu era antes. Um rapaz estúpido que cometeu um crime terrível. Quero
11 contar como tudo aconteceu, mas não posso. Esse rapaz já não existe mais, só restou esse
12 velho. Devo viver com isso. Reabilitado? Que tristeza de palavra.

Um sonho de liberdade. Direção de Frank Darabont. Estados Unidos: Columbia Pictures, 1994.

03) Com base no texto 2 e na variedade padrão da língua escrita, identifique as afirmativas a seguir como verdadeiras (V) ou falsas (F) e assinale a alternativa com a sequência correta de cima para baixo.

- () O pronome “isso” (linhas 03 e 05) tem a mesma referência.
- () “Se” (linha 01) corresponde a um índice de indeterminação do sujeito.
- () O sufixo “eza” (linha 12) é formador de substantivo a partir de adjetivo.
- () O termo “arrependido” (linha 07) está exercendo a função de adjunto do nome.
- () A forma verbal “posso” (linha 11) significa capacidade.
- () A palavra “reabilitado” (linhas 02, 03 e 12) tem mais de um sentido a depender de quem a emprega.

A () F – F – F – F – V – V

B () F – V – V – V – F – V

C () F – F – V – F – V – V

D () V – V – F – F – V – F

E () V – F – F – V – F – F

Texto 3

a palavra não vem

pen^{sa}
pen^{sa}
pen^{sa}

e a palavra não vem

nun^{ca}
nun^{ca}
nun^{ca}
nun^{ca}
nun^{ca}
nun^{ca}
nun^{ca}
nun^{ca}

ANTUNES, A. *Todos*. 3. ed., São Paulo: Iluminuras, 1993.

04) Com base no texto 3 e na variedade padrão da língua escrita, assinale a alternativa correta.

- A () A repetição do substantivo “palavra” sugere que ela está se aproximando.
- B () O advérbio “nunca” só é empregado em orações que tenham “não”, como em “e a palavra não vem nunca”, para reforçar a negação.
- C () A forma verbal “vem” está flexionada no modo imperativo para reforçar a busca pela palavra.
- D () A coerência do texto fica prejudicada pela ausência de pontuação.
- E () A repetição e a projeção em gradação da forma verbal “pen^{sa}” e do advérbio “nunca” produzem um efeito de passagem do tempo.

Texto 4

“Estudei uma dúvida. O que será que seria o ser daquele homem, tudo? Algum tinha referido que ele era casado, com mulher e filhos. Como podia? Ai-de vai, meu pensamento constante querendo entender a natureza dele, virada diferente de todas, a inocência daquela maldade.”

GUIMARÃES ROSA, J. *Grande sertão: veredas*. Rio de Janeiro: Nova Fronteira, 2006, p. 234.

05) Com base no texto 4 e na variedade padrão da língua escrita, assinale a alternativa correta.

- A () A palavra “dúvida” se refere ao fato de o homem ser casado, com mulher e filhos.
- B () “querendo entender a natureza dele” reforça a ideia da dúvida apontada no trecho “O que será que seria o ser daquele homem, tudo?”.
- C () As formas “será”, “seria” e “ser” correspondem a verbos que descrevem o destino “daquele homem”.
- D () As duas ocorrências da palavra “que” sublinhadas no texto correspondem a pronomes interrogativos, indagando ambos sobre a identidade do homem citado no enunciado.
- E () “a inocência daquela maldade” estabelece uma relação metonímica.

Texto 5



Disponível em: <https://www.dedepaiva.com.br/psitiras>.

06) Com base no texto 5 e na variedade padrão da língua escrita, assinale a alternativa correta.

- A () A palavra “nada”, no segundo quadro, está exercendo a função de enfatizar a negação feita pelo advérbio “não”, reforçando a propriedade descrita.
- B () A expressão “do tipo”, nos segundo e terceiro quadros, insere a analista citada no grupo daqueles que somente escutam.
- C () “É do tipo que não fala nada?” (segundo quadro) é uma paráfrase de “...É do tipo que escuta!” (terceiro quadro).
- D () A palavra “como”, no primeiro quadro, estabelece uma comparação entre quem não faz psicanálise e aqueles que fazem.
- E () A palavra “negócio”, no primeiro quadro, associa a psicanálise a um mercado lucrativo, em que o profissional não precisa fazer nada.

Texto 6

O roubo do pato

Diz a lenda que Rui Barbosa, ao chegar em casa, ouviu um barulho estranho vindo do seu quintal. Foi averiguar e constatou haver um ladrão tentando levar seus patos de criação. Aproximou-se vagarosamente do indivíduo e, surpreendendo-o ao tentar pular o muro com seus patos, disse-lhe: Oh, bucéfalo anácrono!... Não o interpelo pelo valor intrínseco dos bípedes palmípedes, mas sim pelo ato vil e sorrateiro de profanares o recôndito da minha habitação, levando meus ovíparos à sorrelfa e à socapa. Se fazes isso por necessidade, transijo; mas se é para zombares da minha elevada prosopopeia de cidadão digno e honrado, dar-te-ei com minha bengala fosfórica, bem no alto da tua sinagoga, e o farei com tal ímpeto que te reduzirei á quinquagésima potência que o vulgo denomina nada.

E o ladrão, confuso, diz:

Dotô, eu levo ou dêxo os pato?

Disponível em: <https://www.tirodeletra.com.br/piadas/Oroubodopato.htm>.

07) Com base no texto 6 e de acordo com a variedade padrão da língua escrita, assinale a alternativa correta.

- A () Rui Barbosa e o ladrão falam idiomas diferentes, por isso este não compreende aquele.
- B () A linguagem culta de Rui Barbosa é um exemplo da forma de comunicação que deve ser empregada no desempenho da função de um servidor público.
- C () Ocorre uma variação diastrática do português, decorrente, sobretudo, das diferenças sociais dos envolvidos na situação comunicativa.
- D () A língua falada pelo ladrão não segue regras que garantam o seu funcionamento.
- E () A fala refere-se ao código de domínio social, enquanto a língua é o modo como cada indivíduo mobiliza esse código.

Texto 7

Gerador de Memes



Disponível em: <https://www.gerarmemes.com.br/memes-galeria/574-futurama-fry/3>. [Adaptado].

Texto 8

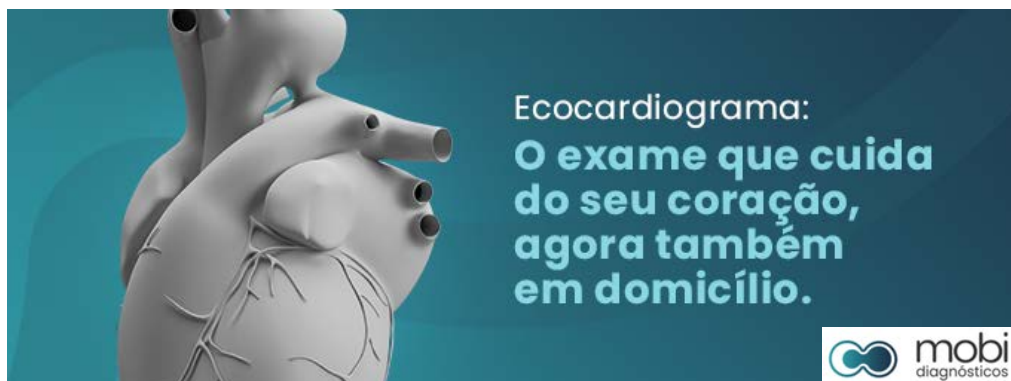
O meme surge como uma forma de enunciado, muitas vezes, cômico, crítico, irônico, que busca reproduzir de forma caricaturada um fato, um acontecimento, um pronunciamento, uma cena, uma imagem... Os memes, geralmente compartilhados nas redes sociais, se caracterizam como uma prática cultural propagadora de sentidos novos a partir de um sentido estabilizado.

BRAGA, S. O meme na escola: quando ler e escrever fazem sentido. In: BUTTURI JUNIOR, A.; BRAGA, S.; SOARES, T. B. (org.). *No campo discursivo: teoria e análise*. Campinas: Pontes, 2020, p. 300.

08) De acordo com o texto 7, o texto 8 e a variedade padrão da língua escrita, assinale a alternativa correta.

- A () Os memes são enunciados produzidos com o fim de repetir o mesmo sentido de um texto-fonte.
- B () Para ser um meme, é necessário ser constituído de linguagem verbal e não verbal.
- C () Os memes não podem ser considerados gêneros, porque são formas novas de produzir enunciados que ainda não foram classificados pelos estudiosos.
- D () Os memes são propagadores de *fake news*, porque distorcem o conteúdo de um texto original e não referenciam suas fontes.
- E () Os memes são produzidos numa relação entre a repetição de parte de um enunciado e sua atualização.

Texto 9



Disponível em: <https://mobidiagnosticos.com.br/ecocardiograma-o-exame-que-cuida-do-seu-coracao-agora-tambem-em-domicilio>. [Adaptado].

09) Com base no texto 9, considere as seguintes afirmativas e assinale a alternativa correta.

- I. Há dois pressupostos no enunciado, um de que antes o ecocardiograma não era realizado em domicílio e outro de que o exame continua podendo ser realizado fora do domicílio.
 - II. Os pressupostos são informações explícitas no enunciado, que no texto 9 são depreendidos pelas marcas linguísticas “agora” e “também”.
 - III. No contexto do anúncio publicitário do ecocardiograma, pode-se subentender que está mais cômodo realizar o exame pela praticidade de fazê-lo em casa.
 - IV. Os subentendidos são informações implícitas no texto, não expressas formalmente, apenas sugeridas pelo contexto.
- A () Somente as afirmativas II, III e IV estão corretas.
 - B () Somente as afirmativas I, II e III estão corretas.
 - C () Somente as afirmativas I, II e IV estão corretas.
 - D () Somente as afirmativas I, III e IV estão corretas.
 - E () Todas as afirmativas estão corretas.

Texto 10

Evidentemente, cada enunciado particular é individual, mas cada campo de utilização da língua elabora seus *tipos relativamente estáveis* de enunciados, os quais denominamos gêneros do discurso.

BAKHTIN, M. *Estética da Criação Verbal*. São Paulo: Martins Fontes, 2006, p. 262.

- 10) Considerando a noção de gênero do discurso bakhtiniana, relacione a primeira coluna com a segunda e assinale a alternativa correta, de cima para baixo, acerca da correspondência de cada gênero.

| Gênero | Descrição/Função |
|------------------|--|
| (1) Ata | () Ato normativo expedido com o objetivo de publicizar normas e procedimentos e disciplinar matérias não reguladas em lei. |
| (2) Atestado | () Documento específico de solicitação de algo a que se tem direito (ou supõe-se tê-lo). |
| (3) Certidão | () Registro fiel, porém resumido, em texto narrativo, das ocorrências de uma reunião cuja função é fazer valer o que foi acordado pela maioria dos participantes. |
| (4) Requerimento | () Ato escrito oficial que veicula de forma pública aquilo que determina e estabelece. |
| (5) Parecer | () Documento que assevera algo que consta de assentamentos públicos. |
| (6) Portaria | () Documento firmado por uma pessoa em favor de outra, asseverando a verdade a respeito de determinado fato transitório. |
| (7) Edital | () Resultado da análise de um caso, ou uma opinião técnica sobre um ato, projeto, processo ou relatório. |

- A () 6 – 4 – 5 – 6 – 2 – 3 – 1
B () 6 – 4 – 1 – 7 – 3 – 2 – 5
C () 7 – 5 – 1 – 6 – 3 – 2 – 4
D () 7 – 1 – 2 – 4 – 6 – 3 – 5
E () 3 – 6 – 1 – 7 – 4 – 2 – 5

Texto 11

Os textos da Redação Oficial produzidos nas mais diversas esferas profissionais – públicas e privadas – devem apresentar objetividade, impessoalidade, linguagem padrão culta, formalidade, padronização, clareza e concisão.

FLÔRES, L. L. *Redação oficial e revisão gramatical*. Florianópolis: UFSC, 2012. [Adaptado].

- 11) Considerando o texto 11, acerca da produção de textos em esferas profissionais, e de acordo com a variedade padrão da língua escrita, assinale a alternativa que melhor apresenta a reescrita do parágrafo abaixo, mantendo o mesmo propósito.

Cumpr-me informar que a decisão tomada no âmbito da diretoria sobre o difícil e alarmante problema da enchente no Rio Grande do Sul foi fazer uma redação para solicitar recursos ao excelentíssimo Presidente da República.

- A () Informa-se que a decisão da diretoria sobre o problema da enchente no Rio Grande do Sul foi redigir uma solicitação de recursos ao Presidente da República.
B () Informamos que a decisão no âmbito da diretoria sobre o problema foi redigir redação para solicitar recursos ao Senhor Presidente da República.
C () Fica informado a todos que diretoria decidiu, sobre o difícil problema da enchente no Rio Grande do Sul, solicitar recursos ao Presidente da República.
D () Informo que a decisão da diretoria sobre o problema da enchente foi solicitar recursos ao Presidente da República.
E () A diretoria redigiu uma solicitação de recursos.

Texto 12

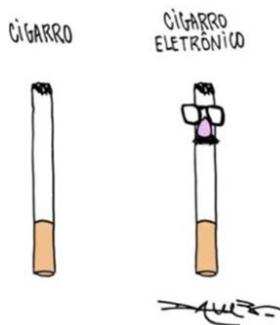


Disponível em: <https://diplomatiq.org.br/novas-tirinhas-de-andre-dahmer-transformam-algoritmo-em-personagem-intrometido>.

12) Com base no texto 12 e na variedade padrão da língua escrita, assinale a alternativa correta.

- A () “Outra”, no quadro 3, corresponde a um pronome indefinido que substitui o nome “opinião”.
- B () A palavra “ainda”, no quadro 2, pode ser substituída por “até este exato momento”, mantendo o sentido do texto e a adequação à variedade padrão da língua escrita.
- C () “hoje” e “amanhã”, nos quadros 2 e 3 respectivamente, são advérbios dêiticos, cuja referência depende do contexto da enunciação.
- D () O til nas palavras “opinião” e “amanhã”, nos quadros 2 e 3 respectivamente, indica que as vogais nas quais ele aparece são nasais, por serem pronunciadas com escapamento total do ar pelas narinas.
- E () O “por quê” do quadro 2 indaga sobre a razão do que foi afirmado na fala anterior, enquanto o “porque” do quadro 3 introduz uma causa.

Texto 13



Charge de @andredahmer divulgada na campanha da Sociedade Paulista de Pneumologia e Tisiologia (SPPT)

Disponível em: <https://sbpt.org.br/porta/dia-mundial-sem-tabaco-2023>.

13) Com base no texto 13 e na variedade padrão da língua escrita, indique se as afirmativas abaixo são verdadeiras (V) ou falsas (F) e assinale a alternativa com a sequência correta de cima para baixo.

- () Há dois tipos de cigarro bem diferentes: um que causa dano ao organismo humano, e outro que não.
- () Há um único tipo de cigarro, sem nenhuma diferença na forma e/ou no dano causado ao organismo humano.
- () Há dois tipos de cigarro cuja forma é diferente, mas o dano causado ao organismo humano é semelhante.
- () Os óculos, o nariz e o bigode em um dos cigarros simbolizam um disfarce para sugerir que cigarro eletrônico não é tão danoso quanto o cigarro tradicional.

- A () F – F – V – F
- B () F – V – F – V
- C () V – F – F – V
- D () V – V – V – F
- E () F – F – V – V

- 14) Com base na variedade padrão da língua escrita, analise a situação descrita abaixo e assinale a alternativa correta.

Em uma tribo imaginária denominada Naomi, ao nascer os meninos recebem no final do seu nome o morfema final do nome do pai. Ao se casarem, é acrescentado ao seu nome o morfema final do nome do pai da sua mulher. Jurupari é filho de Moar, e o pai de sua mulher chama-se Kenai. Dentre os nomes abaixo, qual deles atende à regra da tribo Naomi para nomear o filho de Jurupari?

- A () Amary
- B () Raoni
- C () Jair
- D () Anoar
- E () Kenaiar

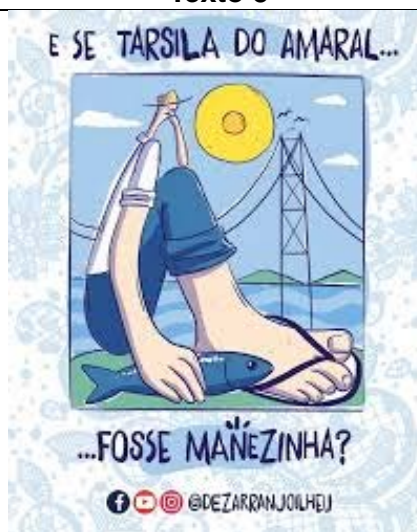
Texto 4



Abaporu, obra de Tarsila do Amaral

Disponível em: <https://www.gazetadopovo.com.br/vozes/jorge-caldeira/tarsila-do-amaral-1-a-artista-do-seculo-e-seu-plano>.

Texto 5



Disponível em: @Dezarranjoilheu

- 15) Em relação aos textos 4 e 5, assinale a alternativa correta.

- A () No texto 5, o diminutivo “-inha”, em “manezinha”, assume uma conotação de grau diminutivo, expressando ideia de tamanho.
- B () No texto 4, a obra “Abaporu”, de Tarsila do Amaral, estabelece uma intertextualidade com elementos da cultura manezinha.
- C () As reticências empregadas no texto 5 unem uma sentença condicional a uma sentença interrogativa.
- D () No texto 5, a sentença interrogativa tem como resposta o enunciado não verbal.
- E () No texto 5, a conjunção “e” introduz uma sentença com conteúdo factual.

CONHECIMENTOS GERAIS

16) ESG é uma sigla que foi criada por volta de 2005, por um ex-secretário geral da Organização das Nações Unidas (ONU). Nos últimos 5 anos, as práticas adotadas e a comunicação sobre as iniciativas ESG no âmbito corporativo têm crescido vertiginosamente. Sobre essa temática, assinale a alternativa correta.

- A () O Relatório de Sustentabilidade, geralmente feito dentro de padrões internacionais como o GRI (*Global Reporting Initiative*), é uma ferramenta por meio da qual as empresas informam as suas práticas ESG.
- B () ESG é uma sigla criada para designar Empresas Sociais Globais, classificando as empresas de atuação multinacional que incorporam práticas sociais.
- C () A descarbonização das indústrias está associada ao eixo de governança (G) conforme o padrão de redação da maioria dos relatórios ESG.
- D () Considerando que ESG trata de práticas sociais, o eixo ambiental está relacionado ao ambiente de trabalho, com melhorias em ergonomia e espaços de convívio das empresas.
- E () Por ser de adesão voluntária, ainda não existem normas ou padrões para reportar as práticas ESG.

17) A Universidade Federal de Santa Catarina (UFSC), por meio de seu Plano de Logística Sustentável (PLS) 2025-2029, reafirma seu compromisso com a gestão eficiente de recursos e a redução de impactos ambientais, alinhando-se à Política Nacional de Resíduos Sólidos (PNRS). Com base nas diretrizes de gerenciamento de resíduos sólidos estabelecidas tanto no âmbito institucional da UFSC quanto na legislação nacional, assinale a alternativa correta.

- A () Os bens inservíveis da UFSC, como móveis danificados e equipamentos eletrônicos quebrados, devem ser prioritariamente encaminhados ao aterro sanitário para evitar-se a contaminação do meio ambiente.
- B () O Plano Nacional de Resíduos Sólidos (Planares) estabelece que a disposição de resíduos em lixões e aterros controlados é uma prática permitida para municípios de pequeno porte até o ano de 2040, desde que possuam um plano municipal de gestão integrada.
- C () De acordo com o PLS 2025-2029, a meta para a gestão de resíduos orgânicos gerados no Restaurante Universitário (RU) e nas áreas verdes da UFSC é priorizar o seu encaminhamento para aterros sanitários municipais, visando o prolongamento da vida útil dessas unidades.
- D () A gestão e o gerenciamento de resíduos devem observar obrigatoriamente uma ordem de prioridade que consiste em: não geração, redução, reutilização, reciclagem, tratamento dos resíduos sólidos e, por fim, disposição final ambientalmente adequada apenas dos rejeitos.
- E () A logística reversa, aplicada na UFSC para itens como lâmpadas fluorescentes e pilhas, é definida como um serviço público de limpeza urbana sob responsabilidade da prefeitura do *campus*, com a participação de fabricantes ou importadores apenas no gerenciamento das embalagens.

18) Assinale a alternativa correta sobre os aplicativos Firefox e o Thunderbird:

- A () Ambos permitem acesso a endereços *web* fornecidos pelo usuário na barra de endereços do aplicativo.
- B () O Firefox possui um filtro de *spam* embutido que analisa e bloqueia *e-mails* indesejados ou suspeitos.
- C () O Firefox é um navegador de *Internet*, enquanto Thunderbird é um cliente de *e-mail*.
- D () O Thunderbird permite o salvamento e preenchimento automático de informações de contas de usuário em páginas *web*.
- E () Ambos são aplicativos padrão do Windows 11.

19) Analise as afirmativas sobre segurança e prevenção na *web* e assinale a alternativa correta.

- I. O acesso não autorizado a sistemas e redes com o objetivo de obter informações, causar danos, utilizar recursos e/ou interromper serviços é considerado uma intrusão.
- II. Hackers não utilizam somente técnicas computacionais para realizar invasões. Eles também usam técnicas de engenharia social para obter informações.
- III. Conscientização dos usuários é um método de prevenção de intrusão.

- A () Nenhuma afirmativa está correta.
- B () Todas as afirmativas estão corretas.
- C () Somente as afirmativas I e II estão corretas.
- D () Somente as afirmativas I e III estão corretas.
- E () Somente as afirmativas II e III estão corretas.

20) No Microsoft Word, qual das seguintes opções é usada para inserir uma quebra de página manual?

- A () CTRL + SHIFT + P
- B () ALT + F4
- C () SHIFT + ENTER
- D () CTRL + P
- E () CTRL + ENTER

21) Assinale a alternativa correta em relação ao Estágio Probatório dos servidores públicos da União, das autarquias e das fundações federais.

- A () Servidor não estável, ou seja, que ainda esteja no período de estágio probatório, poderá ser membro de Comissão de Processo Administrativo Disciplinar, desde que haja autorização pela autoridade disciplinar do órgão.
- B () O servidor não aprovado no estágio probatório será demitido sem direito ao contraditório e à ampla defesa.
- C () Ao servidor em estágio probatório poderá ser concedida licença para tratar de assuntos particulares, sem remuneração.
- D () No estágio probatório, serão avaliados, por comissão constituída para este fim, os seguintes aspectos e competências do servidor: assiduidade; disciplina; capacidade de iniciativa; produtividade; e responsabilidade.
- E () A Emenda Constitucional nº 19/1998 confirmou o que estava contido na Lei nº 8.112/1990, em que consta o prazo de dois anos para o estágio probatório.

22) Sobre o Plano de Carreira dos cargos Técnico-Administrativos em Educação (PCCTAE) no âmbito das Instituições Federais de Ensino vinculadas ao Ministério da Educação, contido na Lei nº 11.091/2005, bem como sobre o cumprimento das obrigações dessa carreira, assinale a alternativa correta.

- A () Conforme o Plano de Carreira, a escolarização não influencia os níveis de capacitação e classificação dos servidores técnico-administrativos em Educação.
- B () As atribuições gerais contidas no art. 8º do PCCTAE esgotam as atribuições e funções dos servidores técnico-administrativos em Educação, pois é vedado estabelecer atribuições específicas em regulamento próprio.
- C () A progressão por mérito profissional ocorre automaticamente com o passar do tempo e independe do resultado da avaliação de desempenho do servidor.
- D () Na progressão por capacitação profissional, será acrescentada uma porcentagem ao vencimento básico de cada servidor para cada nível de graduação em que ele obtiver o certificado: graduação, especialização, mestrado e doutorado.
- E () É permitido a alguns servidores públicos, dentre eles os servidores técnicos-administrativos em Educação, ter outra fonte de renda e até outro emprego com vínculo trabalhista, desde que haja compatibilidade de horários e que o servidor não tenha sido contratado em regime de Dedicção Exclusiva.

ATENÇÃO

Responda às questões **23**, **24** e **25** de acordo com a língua estrangeira (**Espanhol** ou **Inglês**) selecionada na inscrição.
Atenção ao preenchimento do cartão-resposta.

ESPAÑHOL

Texto 1



Recomendaciones para uso de lenguaje inclusivo y no sexista

Les invitamos a reflexionar en cuanto a la importancia de cuidar nuestras expresiones, respetando la pluralidad y considerando la diversidad de identidades de género.

El lenguaje inclusivo de género hace referencia a toda expresión verbal o escrita, que utiliza preferiblemente vocabulario neutro, o bien hace evidente el masculino y el femenino, evitando generalizaciones del masculino, para situaciones o actividades donde aparecen mujeres y hombres. (Consejo Nacional de las Artes: Guía de Lenguaje inclusivo de Género, año 2016. Pág. 4.)

El uso no sexista del lenguaje es la utilización de expresiones lingüísticamente correctas sustitutivas de aquellas que, aun siendo correctas o no, ocultan lo femenino o lo sitúan en un plano secundario o de menor valor respecto al masculino. (Instituto Salvadoreño para el Desarrollo de la Mujer)

Por su parte, el sexismo es un conjunto de valores, interpretaciones, comportamientos, acciones, y/o actitudes, que legitiman la superioridad o inferioridad sexual y el lenguaje es sexista cuando la forma de expresión verbal, escrita o gráfica, produce distinciones jerárquicas y excluyentes entre personas, en razón de su sexo.

Como afirma la lingüista Eulalia Lledó, “el lenguaje no es sexista en sí mismo, sí lo es su utilización. Si se utiliza correctamente también puede contribuir a la visibilización de la mujer”.

El sistema lingüístico ofrece diversas posibilidades para evitar la discriminación en su uso, utilizando términos y conceptos neutros, que incluyan a toda la humanidad. Existen diferentes formas para emplear un lenguaje inclusivo, en todo tipo de situaciones y formas de comunicarnos. Como ejemplificación, al referirnos al género humano, se pueden emplear términos colectivos neutrales, como los que aparecen en el cuadro a continuación:

| Lo que no se debe usar | Lo que se debería usar |
|---|---|
| “la cultura nos pertenece a todos, y su construcción...” | “la cultura le pertenece a toda la ciudadanía, y su construcción...” |
| “El origen del hombre...” | “El origen de la especie humana...” |
| “Todos los hombres son iguales ante la ley...” | “Todas las personas son iguales ante la ley...” |
| “La cultura da al hombre la capacidad de reflexión sobre sí mismo.” | “La cultura da a la humanidad la capacidad de reflexión sobre sí misma.” |
| “Es bueno para el bienestar del hombre.” | “... de la humanidad, los seres humanos, la gente, las personas.” “Es bueno para nuestro bienestar” |

Disponible en: <https://www.utem.cl/universidad/genero-y-equidad/recomendaciones-para-uso-de-lenguaje-inclusivo-y-no-sexista>. [Adaptado].

23) Considera las proposiciones a continuación y, al final, marca la secuencia correcta referente a las que son verdaderas (V) o falsas (F).

- () Se trata de una noticia sobre la desigualdad de género y sus efectos en el sector público.
- () Se trata de un texto que busca sensibilizar al lector sobre la relevancia de repensar el uso del lenguaje considerando la pluralidad y la diversidad de identidades de género.
- () Se trata de un compendio de normas publicado por la Facultad de Letras de la Universidad Tecnológica Metropolitana de Chile.
- () El reportaje sensibiliza al lector sobre la desigualdad de género entre el grupo de estudiantes de la Universidad Tecnológica Metropolitana de Chile.

- A () V – F – V – V
- B () F – V – V – F
- C () F – V – F – F
- D () F – V – F – V
- E () V – F – F – F

24) Marca la proposición correcta según las informaciones del Texto 1.

- A () Entre las características del lenguaje inclusivo de género está el empleo de un vocabulario que evidencie mujeres y hombres, como también el reemplazo de expresiones que ocultan o minimizan lo femenino.
- B () El sexismo practicado en el ámbito universitario es un conjunto de valores, interpretaciones, comportamientos, acciones, y/o actitudes, que legitiman la superioridad o inferioridad sexual entre los académicos.
- C () Para la lingüista Eulalia Lledó, el lenguaje es sexista desde sus orígenes, pero es posible ajustarla de modo a visibilizar a las mujeres.
- D () Según informa el texto, la lengua no es el único mecanismo de exclusión social. Desde ahí, el uso del lenguaje inclusivo de género no garantiza la inclusión de las mujeres en el ámbito académico.
- E () El lenguaje inclusivo ha recibido muchas críticas por parte de la sociedad, sobre todo por las complejidades morfológicas que conlleva.

25) Marca la proposición que preserva el sentido de lo que expresan los párrafos 3 y 4 del Texto 1, los cuales van reproducidos a continuación.

El uso no sexista del lenguaje es la utilización de expresiones lingüísticamente correctas sustitutivas de aquellas que, aun siendo correctas o no, ocultan lo femenino o lo sitúan en un plano secundario o de menor valor respecto al masculino. (Instituto Salvadoreño para el Desarrollo de la Mujer)

Por su parte, el sexismo es un conjunto de valores, interpretaciones, comportamientos, acciones, y/o actitudes, que legitiman la superioridad o inferioridad sexual y el lenguaje es sexista cuando la forma de expresión verbal, escrita o gráfica, produce distinciones jerárquicas y excluyentes entre personas, en razón de su sexo.

- A () Es importante que las universidades y otros sectores públicos apliquen dinámicas y lenguaje no sexistas.
- B () El sexismo es una forma de legitimar la superioridad o inferioridad sexual; en el lenguaje, suele situar lo femenino en plano secundario.
- C () El sexismo cultural y lingüístico es un conjunto de normas fundamentadas en la diferencia inherente entre los géneros.
- D () El lenguaje no es capaz de producir distinciones jerárquicas y excluyentes entre personas.
- E () El lenguaje refleja los valores, interpretaciones, comportamientos, acciones y/o actitudes de una estructura social; por tanto, el cambio lingüístico no afecta a las dinámicas sociales.

INGLÊS

Text 1

Popular career choices

Researching popular career choices gives you an idea of the job opportunities other job seekers are interested in. Here are some popular career choices to consider:

| | |
|---|---|
| <p>School teacher</p> <p>National average salary: \$51,497 per year Primary duties: School teachers prepare a lesson plan and learning materials for a group of students in a classroom. They assess each student's performance and academic development. School teachers also grade assignments, assign homework and administer tests.</p> | <p>Flight attendant</p> <p>National median salary: \$63,760 per year Primary duties: Flight attendants guide passengers to their seats on an airplane. They educate them on safety measures, perform a safety check before a flight, greet passengers and prepare and serve snacks, food and drinks to a flight's passengers.</p> |
| <p>Physical therapist</p> <p>National average salary: \$85,831 per year Primary duties: Physical therapists diagnose a patient's movement dysfunction. After identifying their needs, they develop a treatment plan and teach them specific exercises to help with their diagnosis. Physical therapists may also massage their patients to aid in healing and alleviate any pain.</p> | <p>Nurse practitioner</p> <p>National average salary: \$120,621 per year Primary duties: Nurse practitioners are advanced practice registered nurses who determine a patient's needs, diagnose diseases, develop treatment plans and perform both laboratory and diagnostic tests. They also prescribe medications as needed, record a patient's symptoms and perform physical exams.</p> |

Sources: <https://www.indeed.com>. [Adapted].

23) Text 1 brings information about:

- A () how much each professional earns in different states.
- B () supplementary financial payments for each career.
- C () job description with main activities for each career.
- D () degree required for each career in different states.
- E () potential health risks for each career.

24) All the translations for the words below are correct, according to their use in text 1, except:

- A () duties: taxas
- B () average: médio(a)
- C () to aid: ajudar
- D () greet: cumprimentam
- E () needs: necessidades

Text 2

| | Average salary per year in the United States (2024) | Average salary per year in Brazil (2024) |
|--------------------|---|--|
| School teacher | \$ 51,497 | R\$ 34.000 |
| Nurse practitioner | \$ 120,621 | R\$ 50.000 |
| Physical therapist | \$ 85,831 | R\$ 40.000 |
| Flight Attendant | \$ 63,760 | R\$ 35.000 |

Sources: <https://www.salario.com.br/tabela-salarial>; <https://www.indeed.com>. [Adapted].

25) Comparing information from the chart in text 2, select the correct proposition.

- A () Teachers have a higher salary in Brazil than in the United States.
- B () Nurse practitioners have the highest salary in both countries.
- C () Physical therapists have a higher salary in Brazil than in the United States.
- D () Flight attendants have the worst salary in the United States.
- E () The salaries are similar in both countries.

CONHECIMENTOS ESPECÍFICOS

26) De acordo com Page *et al.* (2022), revisão sistemática é um tipo de revisão que usa métodos explícitos e sistemáticos para agrupar e sintetizar resultados dos estudos que abordam uma questão claramente formulada. Para garantir que uma revisão sistemática agregue valor aos usuários, os autores devem preparar um relato transparente, completo e preciso de por que a revisão foi feita, o que eles fizeram e o que encontraram. Assinale a alternativa que faça referência a um protocolo utilizado por autores para relatar revisões sistemáticas e meta-análises em Ciências da Saúde.

- A () PRISMA.
- B () Vancouver.
- C () ABNT NBR 14724:2024.
- D () TCP-IP.
- E () ISO 690:2010.

27) Os Descritores em Ciências da Saúde (DeCS) constituem um vocabulário estruturado utilizado na indexação e recuperação da informação em fontes disponíveis na Biblioteca Virtual em Saúde (BVS). O DeCS faz parte da metodologia LILACS e é um componente integrador da BVS. Sobre o DeCS, analise as afirmativas abaixo e assinale a alternativa correta.

- I. É um sistema de classificação numérica utilizado para organizar periódicos da área de saúde.
- II. Os conceitos que compõe o DeCS são organizados em uma estrutura hierárquica, permitindo a pesquisa em termos amplos, específicos ou todos os termos de uma mesma hierarquia.
- III. É uma ferramenta utilizada exclusivamente por profissionais de saúde.
- IV. Substitui completamente a busca livre por palavras-chave ou termos não controlados.
- V. Foi desenvolvido a partir do Medical Subject Headings (MeSH) com o objetivo de permitir o uso de terminologia comum para pesquisa em múltiplos idiomas, incluindo o português e o espanhol.

- A () Somente as afirmativas I e III estão corretas.
- B () Somente as afirmativas I, II e IV estão corretas.
- C () Somente as afirmativas II, III e V estão corretas.
- D () Somente as afirmativas IV e V estão corretas.
- E () Somente as afirmativas II e V estão corretas.

28) Qualis é o conjunto de procedimentos utilizados pela Capes para estratificação da qualidade da produção intelectual dos programas de pós-graduação. Tal processo foi concebido para atender as necessidades específicas do sistema de avaliação e é baseado nas informações fornecidas por meio do aplicativo Coleta de Dados. Como resultado, é disponibilizada uma lista com a classificação dos veículos utilizados pelos programas de pós-graduação para a divulgação da sua produção. Assinale a alternativa correta sobre a plataforma usada para consultar o estrato de um periódico científico.

- A () Plataforma BDTD.
- B () Plataforma Cariniana.
- C () Plataforma de Infraestrutura para Ciência Cidadã (CITIS).
- D () Plataforma Sucupira.
- E () Plataforma inteli.gente.

29) O livro Dicionário de Biblioteconomia e arquivologia (2008), de autoria de Murilo Bastos da Cunha e Cordélia Robalinho de Oliveira Cavalcante, possui como objetivo definir, de forma clara, sucinta e simples, os termos utilizados por bibliotecários e demais profissionais da ampla e multifacetada área de ciência da informação. Indique se os verbetes abaixo são verdadeiros (V) ou falsos (F) e assinale a alternativa com a sequência correta de cima para baixo.

-) Antologia – Coleção de trechos escolhidos de um ou vários autores, que apresentam, em geral, uma característica comum.
-) Indexar – Elaborar índices. Indicar os temas tratados em um texto por meio de descritores, palavras-chave, cabeçalho de assunto, índices de classificação.
-) Prólogo – Cada um dos lados de uma folha de papel.
-) Normalização – Conjunto de regras e padrões técnicos, cujo objetivo é desunificar e dificultar os processos para a obtenção de melhores resultados.
-) Retirar de circulação – Ação de restringir a circulação de determinado documento de um acervo.

A) V – F – V – F – F

B) V – V – F – F – V

C) F – V – F – V – V

D) F – F – V – F – F

E) V – V – F – F – F

30) Sobre a Classificação Decimal Universal (CDU), assinale a alternativa correta.

- A) É um esquema de classificação uniformizado e normalizado, que visa cobrir e organizar a totalidade do conhecimento humano. Trata-se de um dos sistemas de classificação utilizados internacionalmente para a indexação e recuperação por assunto em sistemas de informação bibliográfica.
- B) Foi desenvolvida por Melville Dewey.
- C) Compreende a descrição do recurso informacional e a atribuição dos pontos de acesso relacionados aos títulos e aos responsáveis pelo recurso.
- D) Trata-se de um sistema desenvolvido pela Biblioteca Nacional em parceria com o IBICT.
- E) Na CDU, a classe vaga é a de número 5.

31) A ABNT NBR ISO 2108:2006 Informação e documentação – Número Padrão Internacional de Livro (ISBN) estabelece alguns critérios para a atribuição do ISBN. Indique se as afirmativas abaixo são verdadeiras (V) ou falsas (F) e assinale a alternativa com a sequência correta de cima para baixo.

-) Sempre que um ISBN é atribuído, o registrante deve fornecer, à agência de registro pertinente ou à agência bibliográfica designada, metadados específicos da publicação à qual o ISBN foi atribuído.
-) Uma vez que um ISBN é atribuído a uma publicação, ele deverá ser alterado, substituído ou utilizado novamente.
-) Um ISBN separado é atribuído se houver uma mudança no título da publicação.
-) Um ISBN separado é atribuído a cada edição de um idioma diferente de uma publicação monográfica.
-) Formas diferentes de produtos (por exemplo, capa dura, brochura, Braille, audiolivro, vídeo, publicação eletrônica *on-line*) devem receber ISBN separados.

A) V – F – F – F – F

B) F – V – V – V – F

C) V – F – V – V – V

D) F – F – V – V – V

E) V – V – F – F – F

32) A Classificação Internacional de Patentes (IPC, na sigla em inglês) é um sistema de símbolos independentes de idioma utilizado para classificação de patentes e modelos de utilidade de acordo com as diferentes áreas da tecnologia a que pertencem. Sobre o IPC, analise as afirmativas abaixo e assinale a alternativa correta.

- I. É um sistema de classificação não hierárquico do tipo facetado, inspirado no Código de Classificação de Ranganathan.
- II. É organizado em cinco níveis: seções, classes, subclasses, grupos e subgrupos.
- III. É utilizado exclusivamente para classificação de invenções em áreas tecnológicas, não auxiliando a recuperação da informação em bases de dados especializadas.
- IV. É traduzido para o português e utilizado no Brasil pelo Instituto Brasileiro de Propriedade Industrial (INPI).
- V. Desde a sua criação, o IPC mantém a mesma estrutura e redação, sem modificações em seu texto original.

- A () Somente as afirmativas I e III estão corretas.
B () Somente as afirmativas II e IV estão corretas.
C () Somente as afirmativas I, II e IV estão corretas.
D () Somente as afirmativas II, III e V estão corretas.
E () Somente as afirmativas IV e V estão corretas.

33) Considerando as orientações e práticas que contribuem para a conservação do acervo, analise as opções abaixo e assinale a alternativa correta.

- I. Evitar o uso de bibliocantos, pois podem marcar o item e promover desgaste físico.
- II. Manter a umidade relativa do ar entre 75% e 80%.
- III. Manter a temperatura constante, preferencialmente entre 28 °C e 30 °C.
- IV. Controlar a incidência de luz solar e artificial, com relação à intensidade e ao tempo de exposição.
- V. Promover a ventilação.

- A () Somente as opções III e V estão corretas.
B () Somente as opções I e II estão corretas.
C () Somente as opções I, III e IV estão corretas.
D () Somente a opção IV está correta.
E () Somente as opções IV e V estão corretas.

34) A acessibilidade em bibliotecas não se trata de um benefício ou uma inovação. Está no escopo da biblioteca promover o acesso à informação contemplando os mais variados perfis e necessidades de usuários. Nesse contexto, é importante promover serviços acessíveis.

O Glossário de Acessibilidade da Câmara dos Deputados define capacitismo como “um ato de discriminação, preconceito ou opressão contra pessoa com deficiência. Em geral, ocorre quando alguém considera uma pessoa incapaz, por conta de diferenças e impedimentos corporais. O capacitismo está focado nas supostas ‘capacidades das pessoas sem deficiência’ como referência para mostrar as supostas ‘limitações das pessoas com deficiência’. No capacitismo, a ênfase é colocada nas supostas ‘pessoas capazes’, as quais constituem a maioria da população e são supostamente consideradas ‘normais’”. Nessa conjuntura, analise quais das opções abaixo reforçam uma cultura capacitista e assinale a alternativa correta.

- I. Pensar no planejamento do mobiliário com base nas diretrizes do Desenho Universal.
- II. Adaptar os acessos com piso podotátil conforme observados os espaços que as pessoas com deficiência mais utilizam na Biblioteca.
- III. Avaliar a acessibilidade na ocasião da concepção de um serviço, considerando que se torna um processo mais complexo e talvez não haja demanda de pessoas com deficiência para aquele serviço.
- IV. Convidar as pessoas com deficiência para que contribuam com suas opiniões, preferências e necessidades quando são pensadas soluções para esse público.

- A () Somente as opções II e III estão corretas.
B () Somente as opções I e IV estão corretas.
C () Somente as opções III e IV estão corretas.
D () Somente as opções I, II e III estão corretas.
E () Todas as opções estão corretas.

35) A Política de Desenvolvimento de Coleções (PDC) consiste em um documento formal que aponta diretrizes para formação e desenvolvimento de acervos para bibliotecas e unidades de informação em geral. As bibliotecas possuem processos distintos para formação de suas coleções, mas, de maneira geral, as PDCs visam apoiar a gestão na tomada de decisão e nortear os processos com relação ao desenvolvimento da coleção. Sobre a Política de Desenvolvimento de Coleções em bibliotecas universitárias, analise as afirmativas abaixo e assinale a alternativa correta.

- I. Deve prever aspectos com relação ao descarte de material, pois uma coleção relevante passa por avaliação constante, de modo que o processo de desbaste resulta invariavelmente em descarte.
- II. Para além das coleções físicas, é importante considerar a coleção eletrônica, pois o acervo digital, apesar de não ser considerado na política quanto a sua avaliação, precisa ser previsto nos aspectos relativos à aquisição.
- III. É importante definir prioridades de aquisição, considerando que a PDC pode contribuir para a tomada de decisão quanto à alocação de recursos.
- IV. Deve ser elaborada pela equipe da biblioteca e validada pelo corpo docente, uma vez que, via de regra, as Bibliotecas Universitárias não possuem poder deliberativo.
- V. Todas as ações de descarte realizadas precisam ser registradas na PDC, por isso sua atualização precisa ser periódica.

- A () Somente as afirmativas II e III estão corretas.
B () Somente as afirmativas I e IV estão corretas.
C () Somente as afirmativas I e V estão corretas.
D () Somente a afirmativa III está correta.
E () Nenhuma afirmativa está correta.

36) As bibliotecas, em muitas situações, estão estruturadas em Sistemas, quando consistem em mais de uma unidade. Faqueti *et al.* (2017, p. 723) apresentam sistema de bibliotecas como uma organização composta por um conjunto de bibliotecas ou departamentos, inter-relacionados em uma dada estrutura, compondo uma unidade com objetivos comuns que identificam esse conjunto como tal. Nesse contexto, fica evidente a contribuição de um documento que possa traçar as diretrizes do “Sistema”, ou seja, um regimento. Considerando a temática exposta, analise as afirmativas abaixo e assinale a alternativa correta.

- I. O regimento é uma ferramenta capaz de abrigar aspectos relevantes para uma organização, dentre os quais destacam-se: procedimentos operacionais padronizados; diretrizes de recrutamento e seleção; políticas de gestão da informação; códigos de ética e de disciplina; e demais aspectos complementares aos direitos e às obrigações já fixadas em lei ou definidos por meio de negociação coletiva.
- II. O planejamento estrutural de um Sistema de Bibliotecas Universitárias visa não somente integrar as bibliotecas, como também configurar uma rede consolidada de serviços e de conteúdos, além de proporcionar uma melhor distribuição de recursos e infraestrutura.
- III. A estruturação das bibliotecas em Sistema proporciona a padronização de produtos e serviços de forma cooperativa e com qualidade, sendo necessária uma política de gestão que permita o gerenciamento da estrutura funcional do Sistema.
- IV. O regimento é um conjunto de regras que orientam o serviço interno ou o funcionamento de entidades coletivas, determinando os deveres e/ou as atribuições dos membros ou colaboradores dessas entidades.
- V. Um regimento frágil pode ocasionar a perda de conhecimento, a replicação futura de erros, a falta de padronização e a dificuldade de alcance dos resultados esperados.

- A () Somente as afirmativas II, III e V estão corretas.
B () Somente as afirmativas I, III, IV e V estão corretas.
C () Somente as afirmativas II, III, IV e V estão corretas.
D () Somente as afirmativas I, III e IV estão corretas.
E () Somente as afirmativas I e II estão corretas.

37) Considerando os aspectos relativos às obras raras, analise as afirmativas abaixo e assinale a alternativa correta.

- I. Um livro raro pode ser aquele difícil de encontrar por ser muito antigo.
- II. Um livro raro pode tratar-se de um exemplar manuscrito.
- III. Um livro pode ser raro por ter pertencido a uma personalidade de reconhecida projeção e influência ou reconhecidamente importante para determinada área do conhecimento.
- IV. Um livro, para ser considerado raro, precisa atender no mínimo três requisitos: ser de baixa tiragem; tratar de uma área de conhecimento de muito destaque; e ser de difícil ou impossível aquisição.

- A () Somente as afirmativas I, II e III estão corretas.
- B () Somente as afirmativas I e II estão corretas.
- C () Somente a afirmativa IV está correta.
- D () Somente as afirmativas III e IV estão corretas.
- E () Todas as afirmativas estão corretas.

38) As Bibliotecas Universitárias têm evoluído e se modificado com relação às suas funções. Nesse sentido, é importante fazer uso de instrumentos avaliativos (padrões, indicadores, requisitos, normativas) a fim de verificar o desempenho de tais bibliotecas e se as ações executadas levam aos resultados propostos. Não há muitas opções no que se refere a ferramentas específicas de avaliação para bibliotecas. De qualquer forma, há opções genéricas que podem ser utilizadas e/ou adaptadas para o contexto das Bibliotecas Universitárias. Assinale a alternativa que contempla instrumentos que podem ser utilizados em Bibliotecas Universitárias no que se refere à avaliação destas.

- A () Escala ServQual, Indicadores Nacionais de Avaliação de Bibliotecas (INAB) da Comissão Brasileira de Bibliotecas Universitárias (CBBU).
- B () Sistema Nacional de Avaliação do Ensino Superior (SINAES); Norma ISO 11620: 2014 – Information and Documentation – Library Performance Indicators.
- C () Sistema Nacional de Avaliação do Ensino Superior (SINAES), Módulo de Avaliação de Bibliotecas do Sistema Pergamum.
- D () Indicadores Nacionais de Avaliação de Bibliotecas (INAB) da Comissão Brasileira de Bibliotecas Universitárias (CBBU). Measuring quality: performance measurement in libraries da International Federation of Library Associations and Institutions (IFLA).
- E () Módulo de Avaliação de Bibliotecas do Sistema Pergamum. Sistema Nacional de Avaliação do Ensino Superior (SINAES).

39) Sobre as regras do Código de Catalogação Anglo-Americano (AACR2), analise as afirmativas abaixo e assinale a alternativa correta.

- I. Quando um nome da língua portuguesa inclui um grau de parentesco (Filho, Neto, Sobrinho, Júnior), ele é transcrito após o último sobrenome.
- II. Data de publicação: o verso da página de rosto nunca deve ser fonte de informação prescrita para data de publicação.
- III. Cabeçalho é a forma padronizada para um nome de pessoa, entidade, título ou assunto. O Apêndice Brasileiro estabelece que, para cabeçalho de nome de língua portuguesa, o acréscimo da data de nascimento é obrigatório.
- IV. Quando o local de publicação se encontra de forma incompleta na fonte de informação, acrescenta-se a forma completa entre colchetes. Mesmo que haja dois ou mais locais de publicação citados na página de rosto, registra-se apenas o primeiro.
- V. No caso de uma única obra escrita por mais de três autores, faz-se o ponto de acesso principal pelo título, com ponto de acesso secundário para o primeiro autor citado.

- A () Todas as afirmativas estão corretas.
- B () Somente as afirmativas I e II estão corretas.
- C () Somente a afirmativa III está correta.
- D () Somente as afirmativas IV e V estão corretas.
- E () Somente as afirmativas I, IV e V estão corretas.

40) Assinale a alternativa correta de acordo com a legislação que rege o exercício da profissão de Bibliotecário no Brasil.

- A () O exercício da profissão de Bibliotecário será permitido aos bibliotecários portadores de diplomas de instituições estrangeiras que apresentem os seus diplomas revalidados no Brasil, de acordo com a legislação vigente, inclusive aos diplomados por escolas ou cursos cujos estudos hajam sido feitos através de ensino a distância, semipresencial ou cursos intensivos e por correspondência.
- B () A fiscalização do exercício da Profissão do Bibliotecário será exercida pelo Conselho Federal de Biblioteconomia, pelos Conselhos regionais de Biblioteconomia e pelas Associações de Bibliotecários.
- C () As Bibliotecas Públicas localizadas em Municípios com até dez mil habitantes e cujo acervo não ultrapasse a duzentos exemplares catalogados poderão funcionar sob a supervisão de um Técnico em Biblioteconomia, devidamente registrado perante o Conselho e, neste caso, deverão comunicar ao respectivo Conselho Regional de Biblioteconomia a criação, o funcionamento e a responsabilidade técnica da Biblioteca, para fins de anotação e controle, sendo isentas de qualquer taxa ou contribuição.
- D () O Conselho Federal de Biblioteconomia e os Conselhos Regionais de Biblioteconomia são dotados de personalidade jurídica de direito público, autonomia administrativa e patrimonial, não estando submetidos, portanto, à prestação de contas perante o Tribunal de Contas da União.
- E () São atribuições dos Bacharéis em Biblioteconomia a organização, direção e execução dos serviços técnicos de repartições públicas federais, estaduais, municipais e autárquicas e empresas particulares concernentes à administração e direção de bibliotecas, de arquivos e de centros de documentação.

41) De acordo com Henning *et al.* (2019), “o acrônimo FAIR [...] visa implementar um conjunto de metadados definidos tanto para uso por mecanismos computacionais automatizados, quanto para uso por pessoas. Estes, se forem devidamente adotados viabilizam a interoperabilidade entre diferentes ambientes de dados.” Considerando os padrões internacionais de gestão de dados de pesquisa, assinale a alternativa que descreve, na língua portuguesa, o significado dos quatro princípios FAIR.

- A () Flexíveis; acessíveis; identificáveis; reproduzíveis.
- B () Licenciados; atribuídos; importados; registrados.
- C () Licenciamento; atribuição; identificação; registro.
- D () Localizáveis; acessíveis; interoperáveis; reutilizáveis.
- E () Falseáveis; acessíveis; interoperáveis; registráveis.

42) Em estudos bibliométricos, em revisões de literatura e em outros procedimentos de pesquisa acadêmica e científica, a extração de resultados de busca em bases de dados e repositórios pode facilitar o armazenamento, o gerenciamento e a análise de conjuntos de registros bibliográficos sobre um determinado tema de pesquisa. Assinale a alternativa que indica corretamente quais são os formatos padronizados utilizados para extração de registros em bases de dados para utilização em *softwares* gerenciadores bibliográficos.

- A () Marc21 e Python.
- B () BibTeX e RIS.
- C () Python e XML.
- D () Z39.50 e RIS.
- E () Marc21 e rtf.

43) De acordo com a Iniciativa de Acesso Aberto de Budapeste, o “acesso aberto à literatura científica revisada por pares significa a disponibilidade livre na Internet, permitindo a qualquer usuário ler, fazer *download*, copiar, distribuir, imprimir, pesquisar ou referenciar o texto integral desses artigos, recolhê-los para indexação, introduzi-los como dados em *software*, ou usá-los para outro qualquer fim legal, sem barreiras financeiras, legais ou técnicas que não sejam inseparáveis ao próprio acesso a uma conexão à Internet. As únicas restrições de reprodução ou distribuição e o único papel para o direito autoral neste domínio é dar aos autores o controle sobre a integridade do seu trabalho e o direito de ser devidamente reconhecido e citado”. Uma das formas de garantir o acesso aberto ao conteúdo científico publicado na Internet é a atribuição de licenças *Creative Commons* ou equivalentes. Sobre as licenças *Creative Commons*, analise as afirmativas abaixo e assinale a alternativa correta.

- I. As licenças públicas *Creative Commons* de direito de autor e de direitos conexos incorporam um *design* único e inovador em “três camadas”, quais sejam: texto legal, legível por humanos e legível por máquinas.
- II. A indicação BY-NC de uma licença *Creative Commons* permite que terceiros remixem, adaptem e criem a partir do seu trabalho para fins não comerciais, desde que atribuam ao autor original o devido crédito e que licenciem as novas criações sob termos idênticos.
- III. Embora a BY-NC-ND seja considerada a mais restritiva de todas as licenças *Creative Commons*, ela permite que terceiros façam algumas modificações na obra original, tais como a tradução para outro idioma e a adaptação para outro formato.
- IV. Uma determinação comum a todos os tipos de licença *Creative Commons* é a necessidade de atribuição do devido crédito ao autor pela criação original da obra.

- A () Somente as afirmativas I, II e IV estão corretas.
- B () Somente as afirmativas II e III estão corretas.
- C () Somente as afirmativas III e IV estão corretas.
- D () Somente a afirmativa I está correta.
- E () Somente as afirmativas I e IV estão corretas.

44) O artigo 46 da Lei de Direitos Autorais brasileira (Lei nº 9.610, de 19 fevereiro de 1998) estabelece situações nas quais o regime de proteção de obras literárias, artísticas ou científicas é relativizado, ou seja, situações que não constituem ofensa aos direitos autorais. Com base nesse dispositivo legal, analise as afirmativas abaixo e assinale a alternativa que indica corretamente essas situações.

- I. A reprodução de obras literárias, artísticas ou científicas, para uso exclusivo de deficientes visuais, sempre que a reprodução, sem fins comerciais, seja feita mediante o sistema Braille ou outro procedimento em qualquer suporte para esses destinatários.
- II. A reprodução de obra literária, em um só exemplar de pequenos trechos, desde que feita pelo copista, independente da finalidade de uso da cópia.
- III. A citação em livros, de passagens de qualquer obra, para fins de estudo, crítica ou polêmica, na medida justificada para o fim a atingir, indicando-se o nome do autor e a origem da obra.
- IV. A utilização de obras literárias, artísticas ou científicas para produção de prova em um processo administrativo disciplinar.
- V. A tradução de obra em idioma estrangeiro para o português, desde que a obra seja mantida em formato eletrônico, sendo vedada a impressão.

- A () Somente as afirmativas I, III e IV estão corretas.
- B () Somente as afirmativas I, II e V estão corretas.
- C () Somente as afirmativas III e V estão corretas.
- D () Somente as afirmativas II e IV estão corretas.
- E () Somente as afirmativas II, III e V estão corretas.

45) Com relação à NBR 6023:2025 – Informação e documentação – Referências – Elaboração, identifique se as afirmativas abaixo são verdadeiras (V) ou falsas (F) e assinale a alternativa com a sequência correta de cima para baixo.

- () Apresenta alguns modelos de referência tais como: patente, jurisprudência e documentos de cartório.
- () Quando houver quatro ou mais autores, convém indicar todos. Permite-se que se indique apenas o primeiro, seguido da expressão *et al.*
- () Utiliza-se a expressão *sine loco*, abreviada, entre colchetes [s. l.] caso não seja possível identificar a editora.
- () Quando houver indicação explícita de responsabilidade pelo conjunto da obra, em coletâneas de vários autores, a entrada deve ser feita pelo responsável, seguido da abreviação, em letras maiúsculas e no plural, do tipo de participação (organizador, compilador, editor, coordenador, entre outros), entre parênteses.
- () As obras de responsabilidade de pessoa jurídica (órgãos governamentais, empresas, associações, entre outros) têm entrada pela forma conhecida ou como se destaca no documento, por extenso ou abreviada.

A () V – V – V – F – F

B () F – V – F – V – V

C () V – V – F – F – V

D () F – F – V – F – V

E () V – F – V – V – F

46) Sobre bases de dados, repositórios e outras fontes de informação frequentemente utilizadas por bibliotecários que atuam em bibliotecas universitárias, analise as afirmativas abaixo e assinale a alternativa correta.

- I. A *Web of Science* e a *Scopus* são bases de dados multidisciplinares utilizadas para a recuperação de artigos publicados em periódicos científicos revisados por pares, para revisões de literatura, para análises bibliométricas e para outros procedimentos de pesquisa científica.
- II. O Portal Brasileiro de Publicações e Dados Científicos em Acesso Aberto – Oasisbr é um mecanismo de busca multidisciplinar que permite o acesso gratuito à produção científica de autores vinculados a universidades e institutos de pesquisa brasileiros, incluindo teses e dissertações.
- III. O Latindex é uma base de dados de acesso aberto que contém artigos científicos, revisões sistemáticas, editoriais e outros tipos de publicações exclusivas da área de Medicina. É uma fonte amplamente utilizada por profissionais da saúde, pesquisadores e estudantes como uma fonte confiável e acessível de informações científicas atualizadas.
- IV. O DOAJ é um diretório internacional sobre publicações de acesso aberto, que abrange informações sobre artigos e periódicos científicos, incluindo modelos de acesso, licenças e idiomas das publicações.
- V. O SciFinder é uma plataforma de buscas por informações científicas e tecnológicas desenvolvida pelo *Chemical Abstracts Service – CAS*. Essa plataforma permite o acesso a informações relacionadas à Química e a áreas afins.

A () Somente as afirmativas I, II e V estão corretas.

B () Somente as afirmativas III, IV e V estão corretas.

C () Somente as afirmativas II, III e V estão corretas.

D () Somente as afirmativas I, III e IV estão corretas.

E () Somente as afirmativas I, II, IV e V estão corretas.

47) Com o aumento da produção acadêmica, cresce também a preocupação com questões éticas na elaboração de artigos, livros, teses, dissertações e outros documentos produzidos em âmbito universitário. Nesse sentido, cabe aos profissionais que atuam em bibliotecas universitárias contribuir para o combate à má conduta em publicações acadêmicas e científicas.

Com base nas melhores práticas na publicação da literatura acadêmica listadas pelo *Committee on Publication Ethics* (COPE) e nos conceitos de metodologia da pesquisa, analise as afirmativas abaixo e assinale a alternativa correta.

- I. O plágio pode ser conceituado como a reprodução total ou parcial de obra de terceiro como se própria fosse, isto é, sem a indicação da autoria original da obra.
- II. A publicação dos resultados de uma mesma pesquisa divididos em diferentes trabalhos científicos é uma ótima estratégia para aumentar a produtividade e a visibilidade de pesquisadores ou de grupos de pesquisa, não sendo considerada uma má prática acadêmica.
- III. Em alguns casos, a manipulação ou alteração de dados de pesquisa é recomendada, quando os resultados obtidos desagradem ou contrariem a opinião de gestores, financiadores da pesquisa ou autoridades públicas.
- IV. Para atribuição de coautoria em artigos submetidos a periódicos científicos, a indicação da contribuição individual de cada coautor na realização da pesquisa é considerada uma boa prática.
- V. Como o plágio se configura somente com a reprodução literal de conteúdo de terceiro, o uso da paráfrase na escrita acadêmica torna desnecessária a atribuição da autoria original da obra utilizada.

- A () Somente as afirmativas I, II e V estão corretas.
- B () Somente as afirmativas I, II e IV estão corretas.
- C () Somente as afirmativas III, IV e V estão corretas.
- D () Somente as afirmativas II, III e V estão corretas.
- E () Somente as afirmativas III e IV estão corretas.

48) Uma das áreas de atuação do bibliotecário que trabalha em bibliotecas universitárias é a gestão de portais de periódicos editados pelos programas de pós-graduação, graduação, núcleos de pesquisa e laboratórios vinculados às universidades. Algumas das atividades realizadas pelos profissionais nesse contexto são a capacitação das equipes editoriais, a orientação sobre questões de ética editorial e a assessoria acerca de critérios e procedimentos de indexação em bases de dados. Além disso, cabe ao Bibliotecário orientar editores a evitar altas taxas de endogenia nos periódicos universitários, pois isso pode comprometer o rigor científico das publicações e dificultar a sua indexação em bases de dados. Assinale a alternativa que melhor descreve o conceito de endogenia em periódicos científicos.

- A () A manipulação de citações visando aumentar o índice h do periódico.
- B () A cobrança de taxas para leitura e *download* de artigos.
- C () A alta concentração de artigos publicados sobre um mesmo tema de pesquisa.
- D () O vínculo institucional comum entre o periódico e os autores dos artigos nele publicados.
- E () Atrasos recorrentes na data de publicação de fascículos.

49) A recuperação da informação é um processo que envolve a indexação, o armazenamento e a recuperação de documentos visando a satisfação das necessidades informacionais dos usuários. A precisão e a revocação são duas medidas utilizadas para avaliação da eficiência de um Sistema de Recuperação da Informação (SRI). Com base nos conceitos de precisão e de revocação, analise as afirmativas abaixo e assinale a alternativa correta.

- I. O coeficiente de precisão representa a relação entre o número de documentos relevantes recuperados pelo usuário em uma dada consulta em relação ao número total de documentos recuperados em um Sistema de Recuperação da Informação (SRI).
- II. O coeficiente de revocação representa a relação entre o número total de documentos recuperados pelo usuário em uma dada consulta em relação ao número total de documentos indexados em um Sistema de Recuperação da Informação (SRI).
- III. Os coeficientes de precisão e de revocação estão estreitamente relacionados à especificidade e à exaustividade na indexação.
- IV. A exaustividade na indexação de documentos em um Sistema de Recuperação da Informação (SRI) implica maior revocação na recuperação da informação.
- V. A especificidade na indexação de documentos em um Sistema de Recuperação da Informação (SRI) favorece tanto a precisão quanto a revocação.

- A () Somente as afirmativas I, II e V estão corretas.
B () Somente as afirmativas III, IV e V estão corretas.
C () Somente as afirmativas I, III e IV estão corretas.
D () Somente as afirmativas II e V estão corretas.
E () Somente as afirmativas III e IV estão corretas.

50) A Agenda 2030 da Organização das Nações Unidas (ONU) é um plano global para que, em 2030, estejamos em um mundo melhor para todos os povos e nações. Para tanto, esse plano abrange as dimensões social, ambiental e econômica por meio de 17 Objetivos de Desenvolvimento Sustentável (ODS). A *International Federation of Library Associations and Institutions (IFLA)*, signatária da ONU como representante da sociedade civil organizada, evidenciou que as bibliotecas são fundamentais para alcançar os Objetivos do Desenvolvimento Sustentável (ODS). Nesse contexto, analise as opções abaixo e assinale a alternativa que propõe exemplos de serviços e/ou ações que as bibliotecas podem realizar de acordo com cada ODS.

- I. Erradicação da pobreza: promover palestras, cursos e oficinas, gerando oportunidade para melhorar a vida das pessoas e a instrução destas.
- II. Saúde e bem-estar: disponibilizar cartazes com orientações para higienização das mãos, etiqueta da tosse, entre outros; e realizar atendimento especializado para revisões sistemáticas na área da saúde.
- III. Educação de qualidade: promover visitas orientadas; disponibilizar recursos informacionais impressos; e disponibilizar vagas de estágios obrigatórios curriculares.
- IV. Energia limpa e acessível: realizar a substituição das lâmpadas fluorescentes por lâmpadas de Led.
- V. Paz, justiça e instituições eficazes: disponibilizar bases de dados de acesso livre; e tornar públicos os relatórios de atividades da biblioteca.

- A () Somente as opções I e III estão corretas.
B () Somente as opções I, II, III e V estão corretas.
C () Somente as opções I, IV e V estão corretas.
D () Somente as opções II, III, IV e V estão corretas.
E () Todas as opções estão corretas.



PRÓ-REITORIA DE DESENVOLVIMENTO E GESTÃO DE PESSOAS

Concurso Público – Edital 001/2026/DDP

Cargo/Especialidade – BIBLIOTECÁRIO-DOCUMENTALISTA

Atenção: NÃO ABRA este caderno antes da autorização do fiscal.

INSTRUÇÕES

1. O tempo total para a resolução desta prova (**Língua Portuguesa, Conhecimentos Gerais e Conhecimentos Específicos**) é de **quatro horas**, incluindo o tempo destinado ao preenchimento do cartão-resposta.
2. Confira no cartão-resposta seu nome, número de inscrição e o cargo/especialidade para o qual se inscreveu e registre essas informações nos espaços abaixo. Assine no local indicado. Verifique no cartão-resposta se há marcações indevidas nos campos destinados às respostas. Se houver, comunique imediatamente ao fiscal.
3. Depois da autorização do fiscal, verifique se faltam folhas neste caderno, se a sequência de **cinquenta** questões está correta e se há imperfeições gráficas que possam causar dúvidas. Se houver, comunique imediatamente ao fiscal.
4. As questões objetivas contêm **cinco** alternativas de respostas (de “A” a “E”). Apenas **uma** é **correta**.
5. A interpretação das questões é parte da prova, não sendo permitidas perguntas aos fiscais. Use os espaços e/ou páginas em branco para rascunho. Não destaque folhas deste caderno, **exceto** a grade ao lado, que poderá ser levada com você.
6. Utilize caneta esferográfica, fabricada em material transparente, de tinta **preta** (preferencialmente) ou **azul** para transcrever as respostas para o cartão-resposta, que será o único documento válido para efeito de correção da prova objetiva. Em hipótese alguma ele será substituído por erro de preenchimento ou qualquer dano causado por você.
7. Durante a realização da prova, não poderá ocorrer comunicação de qualquer tipo entre candidatas(os), porte/uso de material didático-pedagógico ou de qualquer outro material de consulta, porte/uso de telefone celular, controle remoto, relógio (qualquer tipo), fone de ouvido, protetor auricular, *pen drive*, *tags* e chave eletrônica, arma, boné, chapéu e demais acessórios de chapelaria, óculos escuros, calculadora, *tablet*, cigarro eletrônico, copo/garrafa digital, cartões eletrônicos (bancários, de transporte etc.), dispositivos vestíveis (*wearable tech*), qualquer tipo de aparelho eletrônico ou material estranho à realização da prova.
8. Caso esteja portando algum dos objetos mencionados acima, ele deverá ser deixado sob a carteira/cadeira antes do início da prova. Objetos eletrônicos deverão estar desligados.
9. A partir das **16h**, caso tenha terminado, você poderá entregar o material de prova ao fiscal e retirar-se definitivamente do local da prova.
10. As(Os) **três** últimas(os) candidatas(os) deverão retirar-se do local simultaneamente após entregar o material de prova e assinar a ata.

SOMENTE ESTA GRADE PODERÁ SER DESTACADA E LEVADA COM VOCÊ

| | | | |
|----|--|----|--|
| 01 | | 26 | |
| 02 | | 27 | |
| 03 | | 28 | |
| 04 | | 29 | |
| 05 | | 30 | |
| 06 | | 31 | |
| 07 | | 32 | |
| 08 | | 33 | |
| 09 | | 34 | |
| 10 | | 35 | |
| 11 | | 36 | |
| 12 | | 37 | |
| 13 | | 38 | |
| 14 | | 39 | |
| 15 | | 40 | |
| 16 | | 41 | |
| 17 | | 42 | |
| 18 | | 43 | |
| 19 | | 44 | |
| 20 | | 45 | |
| 21 | | 46 | |
| 22 | | 47 | |
| 23 | | 48 | |
| 24 | | 49 | |
| 25 | | 50 | |

ASSINATURA DA(O) CANDIDATA(O)

| | |
|---------------------|-----------------|
| NOME | Nº DE INSCRIÇÃO |
| CARGO/ESPECIALIDADE | |