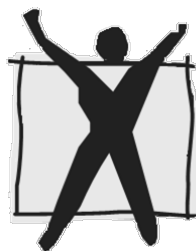




CADERNO DE PROVA

ENGENHEIRO DE SEGURANÇA DO TRABALHO



COPERVE

LÍNGUA PORTUGUESA

Texto 1

01 'Parabém' pra você? no dia da língua portuguesa, confira curiosidades do idioma

02 Dia 5 de maio, os países lusófonos comemoram o Dia Mundial da Língua Portuguesa. E um dos
03 temas de estudo mais interessantes de qualquer língua é a origem das palavras.

04 Todo mundo adora as curiosidades sobre as mudanças que ocorrem ao longo da história. De
05 onde veio essa palavra? Como o sentido mudou tanto? Por que escrevemos dessa forma?

06 Então, neste dia especial, a **CNN** homenageia o jeitinho brasileiro de usar o português. Veja
07 algumas curiosidades de nosso idioma:

08 1. Igreja

09 Essa palavra tem a origem latina *ICCLÉSIA*. Por isso, os assuntos relacionados à igreja são
10 chamados de eclesiásticos. Qual a curiosidade? Somente no português, o "L" de *icclesia* mudou
11 para o "R" de Igreja. Em francês ficou *église*, em espanhol *iglesia*, em italiano *chiesa*. A mudança
12 ocorreu apenas no português.

13 Talvez, agora, você entenda por que acontece o uso de *pobrema*, *chicrete*, *brusa*, *framengo* e
14 *Creusa*. A mudança de L para R é uma característica do português. E ainda tem a palavra
15 *escravo*, cuja origem é a forma latina *sclavum*, que também vai gerar a forma inglesa *slave*. O
16 *sclavum* (com L) se tornou *escravo* (com R). [...]

17 3. Parabéns ou Parabém?

18 Você sabia que a palavra *parabéns*, usada para felicitar uma pessoa, é originada da forma
19 singular "parabém"? É a junção de "para+bem", ou seja, desejo algo para o bem de alguém.
20 Portanto, se você quiser desejar apenas "uma felicidade" a alguém, pode dizer, tranquilamente,
21 *parabém* a você. [...]

22 6. Tratante

23 *Tratante* é uma pessoa que trata de negócios. Esse foi o sentido inicial da palavra. É o mesmo
24 caso de *estudante* (aquele que estuda) e *falante* (aquele que fala). Há alguns séculos, *tratante*
25 era a pessoa que tratava dos negócios de pessoas nobres. Ele fazia a intermediação entre os
26 negociantes. Mas, como os envolvidos não se falavam, o *tratante* começou a tratar muito mais
27 dele mesmo e, assim, aumentar seus próprios ganhos, sem a ciência dos envolvidos. Por essa
28 razão, o *tratante* ficou com a fama de *desonesto* ou *trapaceiro*. [...]

29 10. Nhe-nhe-nhem

30 Sim, essa palavra existe. É um substantivo masculino. A origem é na língua tupi, na qual
31 "nheem" significa falar. Em meados do século XVI, aqui no Brasil, os portugueses achavam que
32 os índios falavam muito. Então, eles usavam três vezes a palavra "falar" para representar esse
33 tal "falatório". Surge daí o *nhe-nhe-nhem*, que quer dizer "falar, falar, falar". [...]

Disponível em: <https://www.cnnbrasil.com.br/entretenimento/parabem-pra-voce-no-dia-da-lingua-portuguesa-confira-curiosidades-do-idioma>.

01) Com base no texto 1 e na variedade padrão da língua escrita, assinale a alternativa correta.

- A () "Sim, essa palavra existe" (linha 30) denota a antecipação de resposta a uma suposta pergunta do autor.
- B () O primeiro e segundo parágrafos são exclusivamente opinativos; já os demais, informativos.
- C () "Tratante" (linha 23), "estudante" (linha 24) e "falante" (linha 24) são exemplos de palavras que mantiveram o sentido inalterado desde sua origem até os nossos dias.
- D () O texto oferece uma compreensão de um fenômeno linguístico que se caracteriza pela mudança de fonemas específicos, estigmatizado e alvo de preconceito.
- E () A palavra "Nhe-nhe-nhem" (linha 29) é uma onomatopeia, pois remete à forma como os portugueses, no século XVI, imitavam a fala dos tupis de modo pejorativo.

02) Com base no texto 1 e na variedade padrão da língua escrita, identifique as afirmativas a seguir como verdadeiras (V) ou falsas (F) e assinale a alternativa com a sequência correta de cima para baixo.

- () A expressão “‘Parabém’ pra você?” (linha 01) é empregada como estratégia para despertar a atenção do leitor para o processo de formação que envolve algumas palavras do português.
- () A troca de “L” para “R” nas palavras do português não constitui desvio da norma culta, considerando o processo de formação que envolve vocábulos com essas letras.
- () O sufixo “-nte”, que figura nas palavras “tratante” (linha 23), “estudante” (linha 24) e “falante” (linha 24), tem o significado agentivo, referindo-se a quem realiza a ação descrita pela base das palavras.
- () A palavra “nhe-nhe-nhem” (linha 33) é gerada a partir do processo de formação denominado derivação, com o acréscimo de dois prefixos a uma base verbal.
- () A palavra francesa “église” (linha 11), a espanhola “iglesia” (linha 11) e a italiana “chiesa” (linha 11) não derivam da palavra latina “*ICCLESLIA*”, por isso não houve a mudança de “L” para “R”.

A () V – F – V – F – F

B () F – V – V – V – V

C () V – V – F – F – F

D () V – F – F – V – F

E () F – F – V – F – V

Texto 2

- 01 — Ellis Boyd Redding, sua ficha diz que você cumpriu 40 anos de sua prisão perpétua. Se sente
02 reabilitado?
03 — Reabilitado? Bom, vamos ver, não tenho ideia do que isso significa.
04 — Significa poder voltar a viver em sociedade...
05 — Sei o que significa pra você, filho. Pra mim, isso é apenas uma frase vazia, inventada por
06 políticos, pra que jovens como você vistam terno e gravata e tenham um exemplo. O que você
07 quer saber? Se eu estou arrependido?
08 — Está?
09 — Não há dia que não lamento. Não porque eu esteja aqui, ou porque eu ache que tenha que
10 fazer isso. Penso no que eu era antes. Um rapaz estúpido que cometeu um crime terrível. Quero
11 contar como tudo aconteceu, mas não posso. Esse rapaz já não existe mais, só restou esse
12 velho. Devo viver com isso. Reabilitado? Que tristeza de palavra.

Um sonho de liberdade. Direção de Frank Darabont. Estados Unidos: Columbia Pictures, 1994.

03) Com base no texto 2 e na variedade padrão da língua escrita, identifique as afirmativas a seguir como verdadeiras (V) ou falsas (F) e assinale a alternativa com a sequência correta de cima para baixo.

- () O pronome “isso” (linhas 03 e 05) tem a mesma referência.
- () “Se” (linha 01) corresponde a um índice de indeterminação do sujeito.
- () O sufixo “eza” (linha 12) é formador de substantivo a partir de adjetivo.
- () O termo “arrependido” (linha 07) está exercendo a função de adjunto do nome.
- () A forma verbal “posso” (linha 11) significa capacidade.
- () A palavra “reabilitado” (linhas 02, 03 e 12) tem mais de um sentido a depender de quem a emprega.

A () F – F – F – F – V – V

B () F – V – V – V – F – V

C () F – F – V – F – V – V

D () V – V – F – F – V – F

E () V – F – F – V – F – F

Texto 3

a palavra não vem

pen^{sa}
pen^{sa}
pen^{sa}

e a palavra não vem

nun^{ca}
nun^{ca}
nun^{ca}
nun^{ca}
nun^{ca}
nun^{ca}
nun^{ca}
nun^{ca}

ANTUNES, A. *Todos*. 3. ed., São Paulo: Iluminuras, 1993.

04) Com base no texto 3 e na variedade padrão da língua escrita, assinale a alternativa correta.

- A () A repetição do substantivo “palavra” sugere que ela está se aproximando.
- B () O advérbio “nunca” só é empregado em orações que tenham “não”, como em “e a palavra não vem nunca”, para reforçar a negação.
- C () A forma verbal “vem” está flexionada no modo imperativo para reforçar a busca pela palavra.
- D () A coerência do texto fica prejudicada pela ausência de pontuação.
- E () A repetição e a projeção em gradação da forma verbal “pen^{sa}” e do advérbio “nunca” produzem um efeito de passagem do tempo.

Texto 4

“Estudei uma dúvida. O que será que seria o ser daquele homem, tudo? Algum tinha referido que ele era casado, com mulher e filhos. Como podia? Ai-de vai, meu pensamento constante querendo entender a natureza dele, virada diferente de todas, a inocência daquela maldade.”

GUIMARÃES ROSA, J. *Grande sertão: veredas*. Rio de Janeiro: Nova Fronteira, 2006, p. 234.

05) Com base no texto 4 e na variedade padrão da língua escrita, assinale a alternativa correta.

- A () A palavra “dúvida” se refere ao fato de o homem ser casado, com mulher e filhos.
- B () “querendo entender a natureza dele” reforça a ideia da dúvida apontada no trecho “O que será que seria o ser daquele homem, tudo?”.
- C () As formas “será”, “seria” e “ser” correspondem a verbos que descrevem o destino “daquele homem”.
- D () As duas ocorrências da palavra “que” sublinhadas no texto correspondem a pronomes interrogativos, indagando ambos sobre a identidade do homem citado no enunciado.
- E () “a inocência daquela maldade” estabelece uma relação metonímica.

Texto 5



Disponível em: <https://www.dedepaiva.com.br/psitiras>.

06) Com base no texto 5 e na variedade padrão da língua escrita, assinale a alternativa correta.

- A () A palavra “nada”, no segundo quadro, está exercendo a função de enfatizar a negação feita pelo advérbio “não”, reforçando a propriedade descrita.
- B () A expressão “do tipo”, nos segundo e terceiro quadros, insere a analista citada no grupo daqueles que somente escutam.
- C () “É do tipo que não fala nada?” (segundo quadro) é uma paráfrase de “...É do tipo que escuta!” (terceiro quadro).
- D () A palavra “como”, no primeiro quadro, estabelece uma comparação entre quem não faz psicanálise e aqueles que fazem.
- E () A palavra “negócio”, no primeiro quadro, associa a psicanálise a um mercado lucrativo, em que o profissional não precisa fazer nada.

Texto 6

O roubo do pato

Diz a lenda que Rui Barbosa, ao chegar em casa, ouviu um barulho estranho vindo do seu quintal. Foi averiguar e constatou haver um ladrão tentando levar seus patos de criação. Aproximou-se vagarosamente do indivíduo e, surpreendendo-o ao tentar pular o muro com seus patos, disse-lhe: Oh, bucéfalo anácrono!... Não o interpele pelo valor intrínseco dos bípedes palmípedes, mas sim pelo ato vil e sorrateiro de profanares o recôndito da minha habitação, levando meus ovíparos à sorrelfa e à socapa. Se fazes isso por necessidade, transijo; mas se é para zombares da minha elevada prosopopeia de cidadão digno e honrado, dar-te-ei com minha bengala fosfórica, bem no alto da tua sinagoga, e o farei com tal ímpeto que te reduzirei á quinquagésima potência que o vulgo denomina nada.

E o ladrão, confuso, diz:

Dotô, eu levo ou dêxo os pato?

Disponível em: <https://www.tirodeletra.com.br/piadas/Oroubodopato.htm>.

07) Com base no texto 6 e de acordo com a variedade padrão da língua escrita, assinale a alternativa correta.

- A () Rui Barbosa e o ladrão falam idiomas diferentes, por isso este não compreende aquele.
- B () A linguagem culta de Rui Barbosa é um exemplo da forma de comunicação que deve ser empregada no desempenho da função de um servidor público.
- C () Ocorre uma variação diastrática do português, decorrente, sobretudo, das diferenças sociais dos envolvidos na situação comunicativa.
- D () A língua falada pelo ladrão não segue regras que garantam o seu funcionamento.
- E () A fala refere-se ao código de domínio social, enquanto a língua é o modo como cada indivíduo mobiliza esse código.

Texto 7

Gerador de Memes



Disponível em: <https://www.gerarmemes.com.br/memes-galeria/574-futurama-fry/3>. [Adaptado].

Texto 8

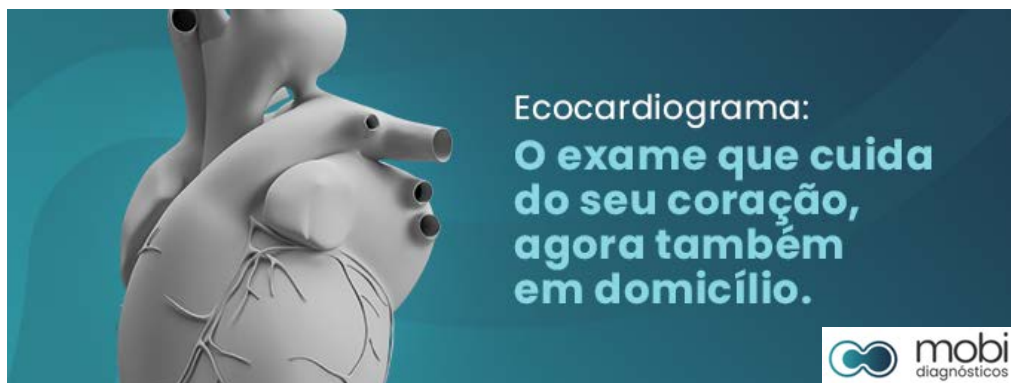
O meme surge como uma forma de enunciado, muitas vezes, cômico, crítico, irônico, que busca reproduzir de forma caricaturada um fato, um acontecimento, um pronunciamento, uma cena, uma imagem... Os memes, geralmente compartilhados nas redes sociais, se caracterizam como uma prática cultural propagadora de sentidos novos a partir de um sentido estabilizado.

BRAGA, S. O meme na escola: quando ler e escrever fazem sentido. In: BUTTURI JUNIOR, A.; BRAGA, S.; SOARES, T. B. (org.). *No campo discursivo: teoria e análise*. Campinas: Pontes, 2020, p. 300.

08) De acordo com o texto 7, o texto 8 e a variedade padrão da língua escrita, assinale a alternativa correta.

- A () Os memes são enunciados produzidos com o fim de repetir o mesmo sentido de um texto-fonte.
- B () Para ser um meme, é necessário ser constituído de linguagem verbal e não verbal.
- C () Os memes não podem ser considerados gêneros, porque são formas novas de produzir enunciados que ainda não foram classificados pelos estudiosos.
- D () Os memes são propagadores de *fake news*, porque distorcem o conteúdo de um texto original e não referenciam suas fontes.
- E () Os memes são produzidos numa relação entre a repetição de parte de um enunciado e sua atualização.

Texto 9



Disponível em: <https://mobidiagnosticos.com.br/ecocardiograma-o-exame-que-cuida-do-seu-coracao-agora-tambem-em-domicilio>. [Adaptado].

09) Com base no texto 9, considere as seguintes afirmativas e assinale a alternativa correta.

- I. Há dois pressupostos no enunciado, um de que antes o ecocardiograma não era realizado em domicílio e outro de que o exame continua podendo ser realizado fora do domicílio.
 - II. Os pressupostos são informações explícitas no enunciado, que no texto 9 são depreendidos pelas marcas linguísticas “agora” e “também”.
 - III. No contexto do anúncio publicitário do ecocardiograma, pode-se subentender que está mais cômodo realizar o exame pela praticidade de fazê-lo em casa.
 - IV. Os subentendidos são informações implícitas no texto, não expressas formalmente, apenas sugeridas pelo contexto.
- A () Somente as afirmativas II, III e IV estão corretas.
 - B () Somente as afirmativas I, II e III estão corretas.
 - C () Somente as afirmativas I, II e IV estão corretas.
 - D () Somente as afirmativas I, III e IV estão corretas.
 - E () Todas as afirmativas estão corretas.

Texto 10

Evidentemente, cada enunciado particular é individual, mas cada campo de utilização da língua elabora seus *tipos relativamente estáveis* de enunciados, os quais denominamos gêneros do discurso.

BAKHTIN, M. *Estética da Criação Verbal*. São Paulo: Martins Fontes, 2006, p. 262.

- 10) Considerando a noção de gênero do discurso bakhtiniana, relacione a primeira coluna com a segunda e assinale a alternativa correta, de cima para baixo, acerca da correspondência de cada gênero.

Gênero	Descrição/Função
(1) Ata	() Ato normativo expedido com o objetivo de publicizar normas e procedimentos e disciplinar matérias não reguladas em lei.
(2) Atestado	() Documento específico de solicitação de algo a que se tem direito (ou supõe-se tê-lo).
(3) Certidão	() Registro fiel, porém resumido, em texto narrativo, das ocorrências de uma reunião cuja função é fazer valer o que foi acordado pela maioria dos participantes.
(4) Requerimento	() Ato escrito oficial que veicula de forma pública aquilo que determina e estabelece.
(5) Parecer	() Documento que assevera algo que consta de assentamentos públicos.
(6) Portaria	() Documento firmado por uma pessoa em favor de outra, asseverando a verdade a respeito de determinado fato transitório.
(7) Edital	() Resultado da análise de um caso, ou uma opinião técnica sobre um ato, projeto, processo ou relatório.

- A () 6 – 4 – 5 – 6 – 2 – 3 – 1
B () 6 – 4 – 1 – 7 – 3 – 2 – 5
C () 7 – 5 – 1 – 6 – 3 – 2 – 4
D () 7 – 1 – 2 – 4 – 6 – 3 – 5
E () 3 – 6 – 1 – 7 – 4 – 2 – 5

Texto 11

Os textos da Redação Oficial produzidos nas mais diversas esferas profissionais – públicas e privadas – devem apresentar objetividade, impessoalidade, linguagem padrão culta, formalidade, padronização, clareza e concisão.

FLÔRES, L. L. *Redação oficial e revisão gramatical*. Florianópolis: UFSC, 2012. [Adaptado].

- 11) Considerando o texto 11, acerca da produção de textos em esferas profissionais, e de acordo com a variedade padrão da língua escrita, assinale a alternativa que melhor apresenta a reescrita do parágrafo abaixo, mantendo o mesmo propósito.

Cumpr-me informar que a decisão tomada no âmbito da diretoria sobre o difícil e alarmante problema da enchente no Rio Grande do Sul foi fazer uma redação para solicitar recursos ao excelentíssimo Presidente da República.

- A () Informa-se que a decisão da diretoria sobre o problema da enchente no Rio Grande do Sul foi redigir uma solicitação de recursos ao Presidente da República.
B () Informamos que a decisão no âmbito da diretoria sobre o problema foi redigir redação para solicitar recursos ao Senhor Presidente da República.
C () Fica informado a todos que diretoria decidiu, sobre o difícil problema da enchente no Rio Grande do Sul, solicitar recursos ao Presidente da República.
D () Informo que a decisão da diretoria sobre o problema da enchente foi solicitar recursos ao Presidente da República.
E () A diretoria redigiu uma solicitação de recursos.

Texto 12

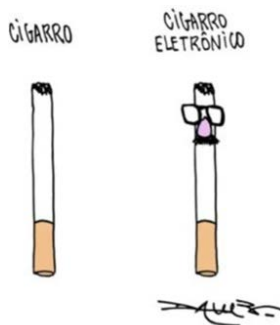


Disponível em: <https://diplomatiq.org.br/novas-tirinhas-de-andre-dahmer-transformam-algoritmo-em-personagem-intrometido>.

12) Com base no texto 12 e na variedade padrão da língua escrita, assinale a alternativa correta.

- A () “Outra”, no quadro 3, corresponde a um pronome indefinido que substitui o nome “opinião”.
- B () A palavra “ainda”, no quadro 2, pode ser substituída por “até este exato momento”, mantendo o sentido do texto e a adequação à variedade padrão da língua escrita.
- C () “hoje” e “amanhã”, nos quadros 2 e 3 respectivamente, são advérbios dêiticos, cuja referência depende do contexto da enunciação.
- D () O til nas palavras “opinião” e “amanhã”, nos quadros 2 e 3 respectivamente, indica que as vogais nas quais ele aparece são nasais, por serem pronunciadas com escapamento total do ar pelas narinas.
- E () O “por quê” do quadro 2 indaga sobre a razão do que foi afirmado na fala anterior, enquanto o “porque” do quadro 3 introduz uma causa.

Texto 13



Charge de @andredahmer divulgada na campanha da Sociedade Paulista de Pneumologia e Tisiologia (SPPT)

Disponível em: <https://sbpt.org.br/porta/dia-mundial-sem-tabaco-2023>.

13) Com base no texto 13 e na variedade padrão da língua escrita, indique se as afirmativas abaixo são verdadeiras (V) ou falsas (F) e assinale a alternativa com a sequência correta de cima para baixo.

- () Há dois tipos de cigarro bem diferentes: um que causa dano ao organismo humano, e outro que não.
- () Há um único tipo de cigarro, sem nenhuma diferença na forma e/ou no dano causado ao organismo humano.
- () Há dois tipos de cigarro cuja forma é diferente, mas o dano causado ao organismo humano é semelhante.
- () Os óculos, o nariz e o bigode em um dos cigarros simbolizam um disfarce para sugerir que cigarro eletrônico não é tão danoso quanto o cigarro tradicional.

- A () F – F – V – F
- B () F – V – F – V
- C () V – F – F – V
- D () V – V – V – F
- E () F – F – V – V

- 14) Com base na variedade padrão da língua escrita, analise a situação descrita abaixo e assinale a alternativa correta.

Em uma tribo imaginária denominada Naomi, ao nascer os meninos recebem no final do seu nome o morfema final do nome do pai. Ao se casarem, é acrescentado ao seu nome o morfema final do nome do pai da sua mulher. Jurupari é filho de Moar, e o pai de sua mulher chama-se Kenai. Dentre os nomes abaixo, qual deles atende à regra da tribo Naomi para nomear o filho de Jurupari?

- A () Amary
- B () Raoni
- C () Jair
- D () Anoar
- E () Kenaiar

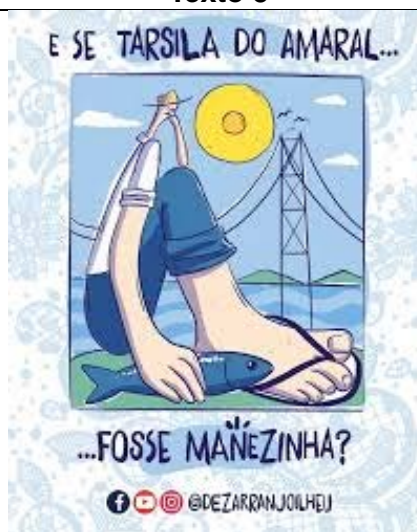
Texto 4



Abaporu, obra de Tarsila do Amaral

Disponível em: <https://www.gazetadopovo.com.br/vozes/jorge-caldeira/tarsila-do-amaral-1-a-artista-do-seculo-e-seu-plano>.

Texto 5



Disponível em: @Dezarranjoilheu

- 15) Em relação aos textos 4 e 5, assinale a alternativa correta.

- A () No texto 5, o diminutivo “-inha”, em “manezinha”, assume uma conotação de grau diminutivo, expressando ideia de tamanho.
- B () No texto 4, a obra “Abaporu”, de Tarsila do Amaral, estabelece uma intertextualidade com elementos da cultura manezinha.
- C () As reticências empregadas no texto 5 unem uma sentença condicional a uma sentença interrogativa.
- D () No texto 5, a sentença interrogativa tem como resposta o enunciado não verbal.
- E () No texto 5, a conjunção “e” introduz uma sentença com conteúdo factual.

CONHECIMENTOS GERAIS

16) ESG é uma sigla que foi criada por volta de 2005, por um ex-secretário geral da Organização das Nações Unidas (ONU). Nos últimos 5 anos, as práticas adotadas e a comunicação sobre as iniciativas ESG no âmbito corporativo têm crescido vertiginosamente. Sobre essa temática, assinale a alternativa correta.

- A () O Relatório de Sustentabilidade, geralmente feito dentro de padrões internacionais como o GRI (*Global Reporting Initiative*), é uma ferramenta por meio da qual as empresas informam as suas práticas ESG.
- B () ESG é uma sigla criada para designar Empresas Sociais Globais, classificando as empresas de atuação multinacional que incorporam práticas sociais.
- C () A descarbonização das indústrias está associada ao eixo de governança (G) conforme o padrão de redação da maioria dos relatórios ESG.
- D () Considerando que ESG trata de práticas sociais, o eixo ambiental está relacionado ao ambiente de trabalho, com melhorias em ergonomia e espaços de convívio das empresas.
- E () Por ser de adesão voluntária, ainda não existem normas ou padrões para reportar as práticas ESG.

17) A Universidade Federal de Santa Catarina (UFSC), por meio de seu Plano de Logística Sustentável (PLS) 2025-2029, reafirma seu compromisso com a gestão eficiente de recursos e a redução de impactos ambientais, alinhando-se à Política Nacional de Resíduos Sólidos (PNRS). Com base nas diretrizes de gerenciamento de resíduos sólidos estabelecidas tanto no âmbito institucional da UFSC quanto na legislação nacional, assinale a alternativa correta.

- A () Os bens inservíveis da UFSC, como móveis danificados e equipamentos eletrônicos quebrados, devem ser prioritariamente encaminhados ao aterro sanitário para evitar-se a contaminação do meio ambiente.
- B () O Plano Nacional de Resíduos Sólidos (Planares) estabelece que a disposição de resíduos em lixões e aterros controlados é uma prática permitida para municípios de pequeno porte até o ano de 2040, desde que possuam um plano municipal de gestão integrada.
- C () De acordo com o PLS 2025-2029, a meta para a gestão de resíduos orgânicos gerados no Restaurante Universitário (RU) e nas áreas verdes da UFSC é priorizar o seu encaminhamento para aterros sanitários municipais, visando o prolongamento da vida útil dessas unidades.
- D () A gestão e o gerenciamento de resíduos devem observar obrigatoriamente uma ordem de prioridade que consiste em: não geração, redução, reutilização, reciclagem, tratamento dos resíduos sólidos e, por fim, disposição final ambientalmente adequada apenas dos rejeitos.
- E () A logística reversa, aplicada na UFSC para itens como lâmpadas fluorescentes e pilhas, é definida como um serviço público de limpeza urbana sob responsabilidade da prefeitura do *campus*, com a participação de fabricantes ou importadores apenas no gerenciamento das embalagens.

18) Assinale a alternativa correta sobre os aplicativos Firefox e o Thunderbird:

- A () Ambos permitem acesso a endereços *web* fornecidos pelo usuário na barra de endereços do aplicativo.
- B () O Firefox possui um filtro de *spam* embutido que analisa e bloqueia *e-mails* indesejados ou suspeitos.
- C () O Firefox é um navegador de *Internet*, enquanto Thunderbird é um cliente de *e-mail*.
- D () O Thunderbird permite o salvamento e preenchimento automático de informações de contas de usuário em páginas *web*.
- E () Ambos são aplicativos padrão do Windows 11.

19) Analise as afirmativas sobre segurança e prevenção na *web* e assinale a alternativa correta.

- I. O acesso não autorizado a sistemas e redes com o objetivo de obter informações, causar danos, utilizar recursos e/ou interromper serviços é considerado uma intrusão.
- II. Hackers não utilizam somente técnicas computacionais para realizar invasões. Eles também usam técnicas de engenharia social para obter informações.
- III. Conscientização dos usuários é um método de prevenção de intrusão.

- A () Nenhuma afirmativa está correta.
- B () Todas as afirmativas estão corretas.
- C () Somente as afirmativas I e II estão corretas.
- D () Somente as afirmativas I e III estão corretas.
- E () Somente as afirmativas II e III estão corretas.

20) No Microsoft Word, qual das seguintes opções é usada para inserir uma quebra de página manual?

- A () CTRL + SHIFT + P
- B () ALT + F4
- C () SHIFT + ENTER
- D () CTRL + P
- E () CTRL + ENTER

21) Assinale a alternativa correta em relação ao Estágio Probatório dos servidores públicos da União, das autarquias e das fundações federais.

- A () Servidor não estável, ou seja, que ainda esteja no período de estágio probatório, poderá ser membro de Comissão de Processo Administrativo Disciplinar, desde que haja autorização pela autoridade disciplinar do órgão.
- B () O servidor não aprovado no estágio probatório será demitido sem direito ao contraditório e à ampla defesa.
- C () Ao servidor em estágio probatório poderá ser concedida licença para tratar de assuntos particulares, sem remuneração.
- D () No estágio probatório, serão avaliados, por comissão constituída para este fim, os seguintes aspectos e competências do servidor: assiduidade; disciplina; capacidade de iniciativa; produtividade; e responsabilidade.
- E () A Emenda Constitucional nº 19/1998 confirmou o que estava contido na Lei nº 8.112/1990, em que consta o prazo de dois anos para o estágio probatório.

22) Sobre o Plano de Carreira dos cargos Técnico-Administrativos em Educação (PCCTAE) no âmbito das Instituições Federais de Ensino vinculadas ao Ministério da Educação, contido na Lei nº 11.091/2005, bem como sobre o cumprimento das obrigações dessa carreira, assinale a alternativa correta.

- A () Conforme o Plano de Carreira, a escolarização não influencia os níveis de capacitação e classificação dos servidores técnico-administrativos em Educação.
- B () As atribuições gerais contidas no art. 8º do PCCTAE esgotam as atribuições e funções dos servidores técnico-administrativos em Educação, pois é vedado estabelecer atribuições específicas em regulamento próprio.
- C () A progressão por mérito profissional ocorre automaticamente com o passar do tempo e independe do resultado da avaliação de desempenho do servidor.
- D () Na progressão por capacitação profissional, será acrescentada uma porcentagem ao vencimento básico de cada servidor para cada nível de graduação em que ele obtiver o certificado: graduação, especialização, mestrado e doutorado.
- E () É permitido a alguns servidores públicos, dentre eles os servidores técnicos-administrativos em Educação, ter outra fonte de renda e até outro emprego com vínculo trabalhista, desde que haja compatibilidade de horários e que o servidor não tenha sido contratado em regime de Dedicção Exclusiva.

ATENÇÃO

Responda às questões **23, 24 e 25** de acordo com a língua estrangeira (**Espanhol ou Inglês**) selecionada na inscrição.
Atenção ao preenchimento do cartão-resposta.

ESPAÑHOL

Texto 1



Recomendaciones para uso de lenguaje inclusivo y no sexista

Les invitamos a reflexionar en cuanto a la importancia de cuidar nuestras expresiones, respetando la pluralidad y considerando la diversidad de identidades de género.

El lenguaje inclusivo de género hace referencia a toda expresión verbal o escrita, que utiliza preferiblemente vocabulario neutro, o bien hace evidente el masculino y el femenino, evitando generalizaciones del masculino, para situaciones o actividades donde aparecen mujeres y hombres. (Consejo Nacional de las Artes: Guía de Lenguaje inclusivo de Género, año 2016. Pág. 4.)

El uso no sexista del lenguaje es la utilización de expresiones lingüísticamente correctas sustitutivas de aquellas que, aun siendo correctas o no, ocultan lo femenino o lo sitúan en un plano secundario o de menor valor respecto al masculino. (Instituto Salvadoreño para el Desarrollo de la Mujer)

Por su parte, el sexismo es un conjunto de valores, interpretaciones, comportamientos, acciones, y/o actitudes, que legitiman la superioridad o inferioridad sexual y el lenguaje es sexista cuando la forma de expresión verbal, escrita o gráfica, produce distinciones jerárquicas y excluyentes entre personas, en razón de su sexo.

Como afirma la lingüista Eulalia Lledó, “el lenguaje no es sexista en sí mismo, sí lo es su utilización. Si se utiliza correctamente también puede contribuir a la visibilización de la mujer”.

El sistema lingüístico ofrece diversas posibilidades para evitar la discriminación en su uso, utilizando términos y conceptos neutros, que incluyan a toda la humanidad. Existen diferentes formas para emplear un lenguaje inclusivo, en todo tipo de situaciones y formas de comunicarnos. Como ejemplificación, al referirnos al género humano, se pueden emplear términos colectivos neutrales, como los que aparecen en el cuadro a continuación:

Lo que no se debe usar	Lo que se debería usar
“la cultura nos pertenece a todos, y su construcción...”	“la cultura le pertenece a toda la ciudadanía, y su construcción...”
“El origen del hombre...”	“El origen de la especie humana...”
“Todos los hombres son iguales ante la ley...”	“Todas las personas son iguales ante la ley...”
“La cultura da al hombre la capacidad de reflexión sobre sí mismo.”	“La cultura da a la humanidad la capacidad de reflexión sobre sí misma.”
“Es bueno para el bienestar del hombre.”	“... de la humanidad, los seres humanos, la gente, las personas.” “Es bueno para nuestro bienestar”

Disponible en: <https://www.udem.cl/universidad/genero-y-equidad/recomendaciones-para-uso-de-lenguaje-inclusivo-y-no-sexista>. [Adaptado].

23) Considera las proposiciones a continuación y, al final, marca la secuencia correcta referente a las que son verdaderas (V) o falsas (F).

- () Se trata de una noticia sobre la desigualdad de género y sus efectos en el sector público.
- () Se trata de un texto que busca sensibilizar al lector sobre la relevancia de repensar el uso del lenguaje considerando la pluralidad y la diversidad de identidades de género.
- () Se trata de un compendio de normas publicado por la Facultad de Letras de la Universidad Tecnológica Metropolitana de Chile.
- () El reportaje sensibiliza al lector sobre la desigualdad de género entre el grupo de estudiantes de la Universidad Tecnológica Metropolitana de Chile.

- A () V – F – V – V
- B () F – V – V – F
- C () F – V – F – F
- D () F – V – F – V
- E () V – F – F – F

24) Marca la proposición correcta según las informaciones del Texto 1.

- A () Entre las características del lenguaje inclusivo de género está el empleo de un vocabulario que evidencie mujeres y hombres, como también el reemplazo de expresiones que ocultan o minimizan lo femenino.
- B () El sexismo practicado en el ámbito universitario es un conjunto de valores, interpretaciones, comportamientos, acciones, y/o actitudes, que legitiman la superioridad o inferioridad sexual entre los académicos.
- C () Para la lingüista Eulalia Lledó, el lenguaje es sexista desde sus orígenes, pero es posible ajustarla de modo a visibilizar a las mujeres.
- D () Según informa el texto, la lengua no es el único mecanismo de exclusión social. Desde ahí, el uso del lenguaje inclusivo de género no garantiza la inclusión de las mujeres en el ámbito académico.
- E () El lenguaje inclusivo ha recibido muchas críticas por parte de la sociedad, sobre todo por las complejidades morfológicas que conlleva.

25) Marca la proposición que preserva el sentido de lo que expresan los párrafos 3 y 4 del Texto 1, los cuales van reproducidos a continuación.

El uso no sexista del lenguaje es la utilización de expresiones lingüísticamente correctas sustitutivas de aquellas que, aun siendo correctas o no, ocultan lo femenino o lo sitúan en un plano secundario o de menor valor respecto al masculino. (Instituto Salvadoreño para el Desarrollo de la Mujer)

Por su parte, el sexismo es un conjunto de valores, interpretaciones, comportamientos, acciones, y/o actitudes, que legitiman la superioridad o inferioridad sexual y el lenguaje es sexista cuando la forma de expresión verbal, escrita o gráfica, produce distinciones jerárquicas y excluyentes entre personas, en razón de su sexo.

- A () Es importante que las universidades y otros sectores públicos apliquen dinámicas y lenguaje no sexistas.
- B () El sexismo es una forma de legitimar la superioridad o inferioridad sexual; en el lenguaje, suele situar lo femenino en plano secundario.
- C () El sexismo cultural y lingüístico es un conjunto de normas fundamentadas en la diferencia inherente entre los géneros.
- D () El lenguaje no es capaz de producir distinciones jerárquicas y excluyentes entre personas.
- E () El lenguaje refleja los valores, interpretaciones, comportamientos, acciones y/o actitudes de una estructura social; por tanto, el cambio lingüístico no afecta a las dinámicas sociales.

INGLÊS

Text 1

Popular career choices

Researching popular career choices gives you an idea of the job opportunities other job seekers are interested in. Here are some popular career choices to consider:

<p>School teacher National average salary: \$51,497 per year Primary duties: School teachers prepare a lesson plan and learning materials for a group of students in a classroom. They assess each student's performance and academic development. School teachers also grade assignments, assign homework and administer tests.</p>	<p>Flight attendant National median salary: \$63,760 per year Primary duties: Flight attendants guide passengers to their seats on an airplane. They educate them on safety measures, perform a safety check before a flight, greet passengers and prepare and serve snacks, food and drinks to a flight's passengers.</p>
<p>Physical therapist National average salary: \$85,831 per year Primary duties: Physical therapists diagnose a patient's movement dysfunction. After identifying their needs, they develop a treatment plan and teach them specific exercises to help with their diagnosis. Physical therapists may also massage their patients to aid in healing and alleviate any pain.</p>	<p>Nurse practitioner National average salary: \$120,621 per year Primary duties: Nurse practitioners are advanced practice registered nurses who determine a patient's needs, diagnose diseases, develop treatment plans and perform both laboratory and diagnostic tests. They also prescribe medications as needed, record a patient's symptoms and perform physical exams.</p>

Sources: <https://www.indeed.com>. [Adapted].

23) Text 1 brings information about:

- A () how much each professional earns in different states.
- B () supplementary financial payments for each career.
- C () job description with main activities for each career.
- D () degree required for each career in different states.
- E () potential health risks for each career.

24) All the translations for the words below are correct, according to their use in text 1, except:

- A () duties: taxas
- B () average: médio(a)
- C () to aid: ajudar
- D () greet: cumprimentam
- E () needs: necessidades

Text 2

	Average salary per year in the United States (2024)	Average salary per year in Brazil (2024)
School teacher	\$ 51,497	R\$ 34.000
Nurse practitioner	\$ 120,621	R\$ 50.000
Physical therapist	\$ 85,831	R\$ 40.000
Flight Attendant	\$ 63,760	R\$ 35.000

Sources: <https://www.salario.com.br/tabela-salarial>; <https://www.indeed.com>. [Adapted].

25) Comparing information from the chart in text 2, select the correct proposition.

- A () Teachers have a higher salary in Brazil than in the United States.
- B () Nurse practitioners have the highest salary in both countries.
- C () Physical therapists have a higher salary in Brazil than in the United States.
- D () Flight attendants have the worst salary in the United States.
- E () The salaries are similar in both countries.

CONHECIMENTOS ESPECÍFICOS

26) Com base na Lei nº 8.112, de 11 de dezembro de 1990, que regula o regime jurídico dos servidores públicos civis da União, das autarquias e das fundações públicas federais, analise as afirmativas abaixo e assinale a alternativa correta.

- I. O servidor que fizer jus aos adicionais de insalubridade e de periculosidade receberá ambos de maneira cumulativa.
- II. Os locais de trabalho e os servidores que operam com Raios X ou substâncias radioativas serão mantidos sob controle permanente, de modo que as doses de radiação ionizante não ultrapassem o nível máximo previsto na legislação própria.
- III. A servidora gestante ou lactante será afastada, enquanto durar a gestação e a lactação, das operações e locais insalubres, exercendo suas atividades em local salubre e em serviço não penoso e não perigoso.
- IV. Os servidores que trabalhem com habitualidade em locais insalubres ou em contato permanente com substâncias tóxicas, radioativas ou com risco de vida fazem jus a um adicional com seu percentual calculado com base no salário mínimo.
- V. O direito ao adicional de insalubridade ou periculosidade cessa com a eliminação das condições ou dos riscos que deram causa à sua concessão.

- A () Somente as afirmativas II, III e V estão corretas.
B () Somente as afirmativas I, II e III estão corretas.
C () Somente as afirmativas I, IV e V estão corretas.
D () Somente as afirmativas III e IV estão corretas.
E () Todas as afirmativas estão corretas.

27) Assinale a alternativa que completa corretamente a frase abaixo.

De acordo com Lei nº 8.112, de 11 de dezembro de 1990, os servidores que operam com Raios X ou substâncias radioativas serão submetidos a exames médicos a cada _____.

- A () 3 meses
B () 2 anos
C () 12 meses
D () 3 anos
E () 6 meses

28) De acordo com a Instrução Normativa SGP/SEGEGG/ME nº 15, de 16 de março de 2022, analise as atividades descritas abaixo, identifique as que **NÃO** geram direito aos adicionais nem de insalubridade nem de periculosidade e assinale a alternativa correta.

- I. Atividades em que a exposição a circunstâncias ou condições insalubres ou perigosas seja eventual ou esporádica.
- II. Atividades consideradas como atividades-meio ou de suporte, em que não há obrigatoriedade e habitualidade do contato.
- III. Atividades que são realizadas em local inadequado, em virtude de questões gerenciais ou por problemas organizacionais de outra ordem.
- IV. Atividades em que o servidor ocupe função de chefia ou direção, com atribuição de comando administrativo, sem o respaldo de um laudo técnico individual que comprove a exposição em caráter habitual ou permanente.

- A () Somente as atividades I e II não geram direito ao adicional.
B () Somente as atividades I e III não geram direito ao adicional.
C () Somente as atividades II e III não geram direito ao adicional.
D () Nenhuma das atividades descritas gera direito ao adicional.
E () Somente a atividade IV não gera direito ao adicional.

29) A Instrução Normativa SGP/SEGGG/ME nº 15, de 16 de março de 2022, expressa que a caracterização e a justificativa para concessão de adicionais de insalubridade e periculosidade aos servidores da Administração Pública Federal direta, autárquica e fundacional dar-se-ão por meio de laudo técnico elaborado nos termos das Normas Regulamentadoras aprovadas pela Portaria MTE nº 3.214, de 1978. Assinale a alternativa que identifica corretamente quais aspectos esse laudo técnico deverá contemplar.

- A () O local de exercício ou o tipo de trabalho realizado, o agente nocivo à saúde ou o identificador do risco, a classificação dos graus com os respectivos percentuais aplicáveis e as medidas corretivas.
- B () O local de exercício ou o tipo de trabalho realizado, o agente nocivo à saúde ou o identificador do risco, o grau de agressividade ao homem, a classificação dos graus de insalubridade e de periculosidade com os respectivos percentuais aplicáveis e as medidas corretivas para eliminar ou neutralizar o risco.
- C () O local de exercício ou o tipo de trabalho realizado, o agente nocivo à saúde ou o identificador do risco, o grau de agressividade ao homem e as medidas corretivas.
- D () O local de exercício ou o tipo de trabalho realizado, o agente nocivo à saúde ou o identificador do risco, o grau de agressividade ao homem e a classificação dos graus com os respectivos percentuais aplicáveis.
- E () O local de exercício ou o tipo de trabalho realizado, o grau de agressividade ao homem, a classificação dos graus com os respectivos percentuais aplicáveis e as medidas corretivas.

30) Segundo o disposto na Norma Regulamentadora NR1 (Disposições Gerais e Gerenciamento de Riscos Ocupacionais), para fins de aplicação:

- A () as NR são de observância obrigatória pelas organizações e pelos órgãos públicos da administração direta e indireta, bem como pelos órgãos dos Poderes Legislativo, Judiciário e Ministério Público, que possuam empregados regidos pela Consolidação das Leis do Trabalho (CLT).
- B () as NR não são de observância obrigatória pelas organizações e pelos órgãos públicos da administração direta e indireta, tampouco pelos órgãos dos Poderes Legislativo, Judiciário e Ministério Público, que possuam empregados regidos pela Consolidação das Leis do Trabalho (CLT).
- C () as NR são de observância obrigatória pelas organizações e pelos órgãos públicos da administração direta e indireta, exceto os órgãos dos Poderes Legislativo, Judiciário e Ministério Público, que possuam empregados regidos pela Consolidação das Leis do Trabalho (CLT).
- D () as NR são de observância obrigatória pelas organizações e pelos órgãos públicos da administração direta e indireta, bem como pelos órgãos dos Poderes Legislativo, Judiciário e Ministério Público, que possuam empregados vinculados ao Regime Jurídico Único (RJU).
- E () as NR são de observância obrigatória somente pelas organizações e pelos órgãos públicos da administração indireta e pelos órgãos dos Poderes Legislativo, que possuam empregados regidos pela Consolidação das Leis do Trabalho (CLT).

31) De acordo com a Norma Regulamentadora NR 15 (Atividades e operações insalubres), no seu Anexo 3 (Limites de tolerância para exposição ao calor), assinale a alternativa correta.

- A () O Índice de Bulbo Úmido Termômetro de Globo Médio (IBUTG) e a Taxa Metabólica Média, a serem considerados na avaliação da exposição ao calor, devem ser aqueles que, obtidos no período de 30 (trinta) minutos corridos, resultem na condição mais amena de exposição.
- B () O objetivo do Anexo 3 é estabelecer critério para caracterizar as atividades ou operações insalubres decorrentes da exposição ocupacional ao calor em ambientes abertos e sem fonte artificial de calor.
- C () As situações de exposição ocupacional ao calor, caracterizadas como insalubres, serão classificadas em grau médio.
- D () Caso uma atividade específica não esteja apresentada no Quadro 2 (Taxa metabólica por tipo de atividade) desse Anexo, o valor da taxa metabólica deverá ser a maior taxa metabólica do referido Quadro.
- E () A avaliação de sobrecarga térmica é igual à obtida por meio do termômetro de bulbo seco.

32) Segundo disposto na Norma Regulamentadora NR 6 – Equipamentos de Proteção Individual (EPI), a organização (com a participação do Serviço Especializado em Engenharia de Segurança e em Medicina do Trabalho (SESMT), quando houver), o trabalhador e os fabricantes possuem responsabilidades em relação ao EPI. Sobre o assunto, relacione as colunas abaixo e assinale a alternativa com a sequência correta de cima para baixo.

Responsável	Atribuição
I. Organização	() Comunicar à organização quando ocorrer o extravio do EPI, bem como quando ocorrer danos ou qualquer alteração que torne o EPI impróprio para uso.
II. Trabalhador	() Adquirir somente o EPI aprovado pelo órgão de âmbito nacional competente em matéria de segurança e saúde no trabalho.
III. Fabricantes	() Comercializar ou colocar à venda somente o EPI portador de CA.
	() Substituir o EPI imediatamente quando danificado ou extraviado.

- A () III – II – I – I
 B () II – I – III – I
 C () II – III – III – I
 D () I – III – II – II
 E () II – I – II – III

33) Fundamentando-se na Norma Regulamentadora NR 9 (Avaliação e controle das exposições ocupacionais a agentes físicos, químicos e biológicos), identifique se as afirmativas abaixo são verdadeiras (V) ou falsas (F) e assinale a alternativa com a sequência correta de cima para baixo.

- () As medidas de prevenção estabelecidas nessa norma se aplicam onde houver exposições ocupacionais aos agentes físicos, químicos e biológicos.
 () A abrangência e profundidade das medidas de prevenção dependem das características das exposições e das necessidades de controle.
 () Os resultados das avaliações das exposições ocupacionais aos agentes físicos, químicos e biológicos não podem ser incorporados ao inventário de riscos do Programa de Gerenciamento de Riscos (PGR).
 () A avaliação quantitativa deve ser representativa da exposição ocupacional.
 () Considera-se nível de ação o valor acima do qual devem ser implementadas ações de controle sistemático de forma a minimizar a probabilidade de que as exposições ocupacionais ultrapassem os limites de exposição.

- A () V – V – V – F – V
 B () V – F – F – V – F
 C () F – F – F – V – V
 D () F – V – V – F – F
 E () V – V – F – V – V

34) De acordo com a Norma Regulamentadora NR 10 (Segurança em Instalações e Serviços em Eletricidade), somente serão consideradas desenergizadas as instalações elétricas liberadas para trabalho, mediante procedimentos apropriados. Assinale a alternativa que apresenta a sequência correta desses procedimentos.

- A () Seccionamento; impedimento de reenergização; constatação da ausência de tensão; instalação de aterramento temporário; proteção dos elementos energizados; e instalação da sinalização de impedimento de reenergização.
 B () Constatação da ausência de tensão; seccionamento; impedimento de reenergização; instalação da sinalização de impedimento de reenergização; instalação de aterramento temporário; e proteção dos elementos energizados.
 C () Constatação da ausência de tensão; impedimento de reenergização; seccionamento; instalação de aterramento temporário; proteção dos elementos energizados; e instalação da sinalização de impedimento de reenergização.
 D () Seccionamento; constatação da ausência de tensão; instalação de aterramento temporário; impedimento de reenergização; proteção dos elementos energizados; e instalação da sinalização de impedimento de reenergização.
 E () Instalação da sinalização de impedimento de reenergização; seccionamento; impedimento de reenergização; constatação da ausência de tensão; instalação de aterramento temporário; e proteção dos elementos energizados.

35) De acordo com a Norma Regulamentadora NR 15 (Atividades e operações insalubres) – Anexo 11 (Agentes químicos cuja insalubridade é caracterizada por limite de tolerância e inspeção no local de trabalho), analise as afirmativas abaixo e assinale a alternativa correta.

- I. Os valores fixados na Tabela de Limites de Tolerância como “Asfixiantes Simples” determinam que, nos ambientes de trabalho, em presença dessas substâncias, a concentração mínima de oxigênio deverá ser 18 (dezoito) por cento em volume.
- II. Na coluna “VALOR TETO”, estão identificados os agentes químicos cujos limites de tolerância não podem ser ultrapassados em momento algum da jornada de trabalho.
- III. A avaliação das concentrações dos agentes químicos através de métodos de amostragem instantânea, de leitura direta ou não, deverá ser feita pelo menos em 10 (dez) amostragens para cada ponto – ao nível respiratório do trabalhador.
- IV. Os valores fixados na Tabela de Limites de Tolerância são válidos para absorção apenas por via respiratória.

- A () Somente as afirmativas II, III e IV estão corretas.
- B () Somente as afirmativas I e II estão corretas.
- C () Somente as afirmativas III e IV estão corretas.
- D () Todas as afirmativas estão corretas.
- E () Somente a afirmativa I está correta.

36) De acordo com a Norma Regulamentadora NR 16, identifique, dentre as atividades abaixo, as que são consideradas perigosas e assinale a alternativa correta.

- I. Atividades ou operações em instalações ou equipamentos elétricos energizados em alta tensão.
- II. As operações de transporte de inflamáveis líquidos, em quaisquer vasilhames e a granel, a partir de 50 (cinquenta) litros.
- III. Atividades que envolvam contato permanente com pacientes em isolamento por doenças infectocontagiosas.
- IV. Atividades ou operações que impliquem exposição dos profissionais de segurança pessoal ou patrimonial a roubos e outras espécies de violência de ordem psicológica.

- A () Somente a atividade II é perigosa.
- B () Todas as atividades são perigosas.
- C () Somente a atividade I é perigosa.
- D () Somente as atividades I e IV são perigosas.
- E () Somente as atividades II e III são perigosas.

37) Com relação às situações em que a organização deve realizar Análise Ergonômica do Trabalho (AET) de acordo com a Norma Regulamentadora NR 17 (Ergonomia), analise as opções abaixo e assinale a alternativa correta.

- I. Quando observada a necessidade de uma avaliação mais aprofundada da situação.
- II. Quando identificadas inadequações ou insuficiência das ações adotadas.
- III. Quando indicada causa relacionada às condições de trabalho na análise de acidentes e doenças relacionadas ao trabalho, nos termos do Programa de Gerenciamento de Riscos (PGR).
- IV. Quando sugerida pelo acompanhamento de saúde dos trabalhadores, nos termos do Programa de Controle Médico de Saúde Ocupacional (PCMSO).

- A () Todas as opções estão corretas.
- B () Somente as opções I, II e III estão corretas.
- C () Somente as opções I, II e IV estão corretas.
- D () Somente as opções II, III e IV estão corretas.
- E () Somente as opções I, III e IV estão corretas.

38) Em relação ao treinamento periódico estabelecido na Norma Regulamentadora NR 35 (Trabalho em altura), assinale a alternativa que completa correta e respectivamente a frase abaixo.

“O treinamento periódico deve ser realizado a cada _____, com carga horária mínima de _____ horas, conforme conteúdo programático definido pelo empregador.”

- A () ano – oito.
- B () dois anos – oito.
- C () dois anos – vinte.
- D () três anos – dez.
- E () ano – vinte.

39) Quanto aos Equipamentos de Proteção Individual (EPI), constantes da Norma Regulamentadora NR 6, o dispositivo ou produto de uso individual utilizado pelo trabalhador é concebido e fabricado para oferecer proteção contra os riscos ocupacionais existentes no ambiente de trabalho. Sobre o assunto, analise as afirmativas abaixo e assinale a alternativa correta.

- I. Conjugado de Proteção Individual é todo aquele conjunto composto por vários dispositivos conjugados contra apenas um risco ocupacional específico existente no ambiente de trabalho.
- II. Cabe à organização orientar o empregador quanto ao EPI.
- III. A seleção do EPI poderá ser registrada, integrar e ser referenciada no Programa de Gerenciamento de Riscos – PGR.
- IV. A organização deve selecionar os EPI considerando a compatibilidade, em casos que exijam a utilização simultânea de vários deles, de maneira a assegurar as respectivas eficácias para proteção contra os riscos existentes.

- A () Somente as afirmativas III e IV estão corretas.
- B () Somente as afirmativas I e II estão corretas.
- C () Somente as afirmativas I e III estão corretas.
- D () Somente a afirmativa I está correta.
- E () Somente a afirmativa IV está correta.

40) A Norma Regulamentadora NR 9 estabelece os requisitos para a avaliação das exposições ocupacionais a agentes físicos, químicos e biológicos quando identificados no Programa de Gerenciamento de Riscos – PGR e subsidia medidas de prevenção para os riscos ocupacionais. Sobre o assunto, analise os itens que tratam da identificação das exposições ocupacionais aos agentes físicos, químicos e biológicos e assinale a alternativa correta.

- I. Descrição das atividades do risco identificado e formas de exclusão.
- II. Possíveis lesões ou agravos à saúde relacionados às exposições identificadas.
- III. Medidas de proteção não existentes.
- IV. Identificação dos grupos de trabalhadores expostos.

- A () Somente os itens I e III estão corretos.
- B () Somente os itens I e II estão corretos.
- C () Somente os itens II e IV estão corretos.
- D () Somente os itens III e IV estão corretos.
- E () Todos os itens estão corretos.

41) Analise as opções abaixo com relação às atribuições da comissão interna de prevenção de acidentes e assinale a alternativa correta.

- I. Acompanhar o processo de identificação de perigos e avaliação de riscos, bem como adotar medidas de prevenção implementadas pela organização.
- II. Elaborar e acompanhar plano de trabalho que possibilite a ação preventiva em segurança e saúde no trabalho.
- III. Requisitar à organização as informações sobre questões relacionadas à segurança e saúde dos trabalhadores, incluindo as Comunicações de Acidente de Trabalho (CAT) emitidas pela organização, resguardados o sigilo médico e as informações pessoais.
- IV. Propor ao SESMT, quando houver, ou à organização a análise das condições ou situações de trabalho nas quais considere haver risco grave e iminente à segurança e saúde dos trabalhadores e, se for o caso, a interrupção das atividades até a adoção das medidas corretivas e de controle.
- V. Incluir temas referentes à prevenção e ao combate ao assédio sexual e a outras formas de violência no trabalho nas suas atividades e práticas.

- A () Somente as opções III e IV estão corretas.
- B () Somente as opções I e II estão corretas.
- C () Somente as opções I, II e III estão corretas.
- D () Todas as opções estão corretas.
- E () Somente as opções I, III e V estão corretas.

42) A Norma Regulamentadora NR 18 preconiza que áreas de vivência devem oferecer aos trabalhadores condições mínimas de segurança, de conforto e de privacidade, e devem ser mantidas em perfeito estado de conservação, higiene e limpeza. Analise os itens abaixo, identifique os que são de instalação obrigatória a ser projetada nas áreas de vivência e assinale a alternativa correta.

- I. Vestiário.
- II. Instalação sanitária.
- III. Local para refeição.
- IV. Alojamento, quando houver trabalhador alojado.

- A () Somente os itens II e III estão corretos.
- B () Todos os itens estão corretos.
- C () Somente os itens I e II estão corretos.
- D () Somente os itens I e III estão corretos.
- E () Somente os itens II e IV estão corretos.

43) Com relação às medidas de prevenção contra incêndios estabelecidas pela Norma Regulamentadora NR 23, analise as afirmativas abaixo e assinale a alternativa correta.

- I. A organização deve providenciar para todos os trabalhadores informações sobre utilização dos equipamentos de combate ao incêndio.
- II. Aberturas, saídas e vias de passagem de emergência devem ser identificadas e sinalizadas de acordo com a legislação municipal, estadual ou federal, e, quando aplicável, de acordo com as normas técnicas oficiais.
- III. Aberturas, saídas e vias de passagem devem ser mantidas desobstruídas.
- IV. Durante a jornada de trabalho, nenhuma saída de emergência deve ter fechadura.
- V. Saídas de emergência podem ser adequadas com dispositivos que permitam fácil abertura do interior e de fora do estabelecimento.

- A () Nenhuma afirmativa está correta.
- B () Somente as afirmativas III e IV estão corretas.
- C () Somente as afirmativas II e III estão corretas.
- D () Somente as afirmativas II e V estão corretas.
- E () Somente as afirmativas I e III estão corretas.

44) A Análise Ergonômica do Trabalho (AET) prevista na Norma Regulamentadora NR 17 deve abordar as condições de trabalho, incluindo as seguintes etapas:

- I. Análise da tarefa e, quando aplicável, reformulação da atividade problema.
- II. Análise do funcionamento da organização, dos processos, das situações de trabalho e da atividade.
- III. Descrição e justificativa para definição de métodos, técnicas e ferramentas adequados para a análise e sua aplicação, não estando adstrita à utilização de métodos, técnicas e ferramentas específicos.
- IV. Estabelecimento de diagnóstico com recomendações para revisão das intervenções efetuadas, mesmo que na ausência dos trabalhadores.

- A () Somente as etapas II e III estão corretas.
B () Somente as etapas III e IV estão corretas.
C () Somente as etapas I, II e III estão corretas.
D () Somente as etapas I e IV estão corretas.
E () Nenhuma etapa está correta.

45) O Programa de Conservação Auditiva previsto na Norma Regulamentadora NR 36, Segurança e Saúde no Trabalho em Empresas de Abate e Processamento de Carnes e Derivados, deve conter no mínimo os seguintes itens:

- I. Controles técnicos, administrativos e ocupacionais da exposição ao ruído.
- II. Monitoramento periódico da exposição e das medidas de controle.
- III. Treinamento e informação aos trabalhadores e à CIPA.
- IV. Determinação dos Equipamentos de Proteção Individual (EPI).
- V. Audiometrias, conforme Anexo II da NR 7, bem como o histórico clínico e ocupacional do trabalhador.

- A () Nenhum item está correto.
B () Somente os itens II, III e IV estão corretos.
C () Somente os itens II, IV e V estão corretos.
D () Somente os itens I, III e V estão corretos.
E () Somente os itens III e V estão corretos.

46) A Norma Regulamentadora NR 13 estabelece os requisitos mínimos para a gestão da integridade estrutural de caldeiras, vasos de pressão, suas tubulações e tanques metálicos de armazenamento. Com relação a esse assunto, considerando os requisitos que uma caldeira deve possuir, identifique se são verdadeiras (V) ou falsas (F) as opções abaixo e assinale a alternativa com a sequência correta de cima para baixo.

- () Válvula de segurança com pressão de abertura ajustada em valor igual ou inferior à Pressão Máxima de Trabalho Admissível (PMTA).
() Instrumento indicativo da pressão da água acumulada.
() Injetor ou sistema de alimentação de água independente do principal, nas caldeiras de combustível sólido não atomizado ou com queima em suspensão.
() Sistema dedicado de drenagem e alimentação rápida de água em caldeiras de recuperação de vapor, com ações de acionamento pelo operador.
() Sistema automático de controle do nível de água com intertravamento que evite o superaquecimento por alimentação deficiente.

- A () F – V – F – F – F
B () V – V – V – V – V
C () F – F – F – V – F
D () V – V – F – V – F
E () V – F – V – F – V

47) De acordo com a Norma Regulamentadora NR 17, a organização deve garantir que os empregados sejam ouvidos durante o processo da avaliação ergonômica preliminar para a AET. Identifique, dentre as opções abaixo, os itens que a organização do trabalho, para efeito da NR 17, deve levar em consideração e assinale a alternativa correta.

- I. As normas ocupacionais.
- II. O modo e a exigência de tempo, quando aplicáveis.
- III. A seqüência do trabalho.
- IV. O conteúdo das tarefas e os instrumentos e meios técnicos disponíveis.
- V. Os aspectos psicológicos ocupacionais que possam influenciar a segurança e a saúde no trabalho.

- A () Somente os itens II e IV estão corretos.
- B () Somente o item IV está correto.
- C () Somente os itens I e III estão corretos.
- D () Somente os itens III e V estão corretos.
- E () Todos os itens estão corretos.

48) De acordo com a Lei nº 8.112, assinale a alternativa que completa correta e respectivamente as lacunas da frase abaixo.

O servidor responde civil, penal e _____ pelo exercício irregular de suas _____. A autoridade que tiver ciência de _____ no serviço público é obrigada a promover a sua _____ imediata, mediante sindicância ou processo administrativo _____, assegurada ao acusado ampla defesa.

- A () judicialmente – tarefas – irregularidade – apuração – sumário
- B () administrativamente – demandas – denúncias – demissão – ordinário
- C () ocupacionalmente – frequências – danos – suspensão – organizacional
- D () administrativamente – atribuições – irregularidade – apuração – disciplinar
- E () judicialmente – ações – irregularidade – apuração – sumário

49) O Programa de Gerenciamento de Riscos no Trabalho Rural (PGRTR) deve contemplar os riscos químicos, físicos, biológicos, de acidentes e os aspectos ergonômicos, sendo sua abrangência e complexidade dependentes das características dos riscos e das necessidades de controle. Selecione, dentre as etapas abaixo, a(s) que deve(m) ser incluída(s) nesse programa e assinale a alternativa correta.

- I. Levantamento preliminar dos perigos e sua eliminação, quando possível.
- II. Avaliação dos riscos ocupacionais que não puderem ser completamente eliminados.
- III. Estabelecimento de medidas de prevenção, com prioridades e cronograma.
- IV. Acompanhamento do controle dos riscos ocupacionais, investigação, análise de acidentes e doenças ocupacionais.

- A () Somente as etapas III e IV estão corretas.
- B () Somente as etapas II e V estão corretas.
- C () Todas as etapas estão corretas.
- D () Somente as etapas I e III estão corretas.
- E () Somente a etapa IV está correta.

50) A Norma Regulamentadora NR 38 trata da segurança e saúde no trabalho. Selecione, dentre as atividades listadas abaixo, aquela(s) que caracteriza(m) atividade(s) de limpeza urbana e manejo de resíduos sólidos e assinale a alternativa correta.

- I. Varrição, montagem e lavagem de feiras, vias e logradouros públicos e privados.
- II. Capina, roçagem e poda de árvores, arbustos e gramados urbanos.
- III. Manutenção elétrica em áreas verdes.
- IV. Raspagem e pintura de meio-fio.
- V. Limpeza de praias.

- A () Todas as atividades estão corretas.
- B () Somente as atividades III e V estão corretas.
- C () Somente as atividades I e II estão corretas.
- D () Somente a atividade II está correta.
- E () Somente as atividades IV e V estão corretas.



PRÓ-REITORIA DE DESENVOLVIMENTO E GESTÃO DE PESSOAS

Concurso Público – Edital 001/2026/DDP

Cargo/Especialidade – ENGENHEIRO DE SEGURANÇA DO TRABALHO

Atenção: NÃO ABRA este caderno antes da autorização do fiscal.

INSTRUÇÕES

1. O tempo total para a resolução desta prova (**Língua Portuguesa, Conhecimentos Gerais e Conhecimentos Específicos**) é de **quatro horas**, incluindo o tempo destinado ao preenchimento do cartão-resposta.
2. Confira no cartão-resposta seu nome, número de inscrição e o cargo/especialidade para o qual se inscreveu e registre essas informações nos espaços abaixo. Assine no local indicado. Verifique no cartão-resposta se há marcações indevidas nos campos destinados às respostas. Se houver, comunique imediatamente ao fiscal.
3. Depois da autorização do fiscal, verifique se faltam folhas neste caderno, se a sequência de **cinquenta** questões está correta e se há imperfeições gráficas que possam causar dúvidas. Se houver, comunique imediatamente ao fiscal.
4. As questões objetivas contêm **cinco** alternativas de respostas (de “A” a “E”). Apenas **uma** é **correta**.
5. A interpretação das questões é parte da prova, não sendo permitidas perguntas aos fiscais. Use os espaços e/ou páginas em branco para rascunho. Não destaque folhas deste caderno, **exceto** a grade ao lado, que poderá ser levada com você.
6. Utilize caneta esferográfica, fabricada em material transparente, de tinta **preta** (preferencialmente) ou **azul** para transcrever as respostas para o cartão-resposta, que será o único documento válido para efeito de correção da prova objetiva. Em hipótese alguma ele será substituído por erro de preenchimento ou qualquer dano causado por você.
7. Durante a realização da prova, não poderá ocorrer comunicação de qualquer tipo entre candidatas(os), porte/uso de material didático-pedagógico ou de qualquer outro material de consulta, porte/uso de telefone celular, controle remoto, relógio (qualquer tipo), fone de ouvido, protetor auricular, *pen drive*, *tags* e chave eletrônica, arma, boné, chapéu e demais acessórios de chapelaria, óculos escuros, calculadora, *tablet*, cigarro eletrônico, copo/garrafa digital, cartões eletrônicos (bancários, de transporte etc.), dispositivos vestíveis (*wearable tech*), qualquer tipo de aparelho eletrônico ou material estranho à realização da prova.
8. Caso esteja portando algum dos objetos mencionados acima, ele deverá ser deixado sob a carteira/cadeira antes do início da prova. Objetos eletrônicos deverão estar desligados.
9. A partir das **16h**, caso tenha terminado, você poderá entregar o material de prova ao fiscal e retirar-se definitivamente do local da prova.
10. As(Os) **três** últimas(os) candidatas(os) deverão retirar-se do local simultaneamente após entregar o material de prova e assinar a ata.

SOMENTE ESTA GRADE PODERÁ SER DESTACADA E LEVADA COM VOCÊ

01		26	
02		27	
03		28	
04		29	
05		30	
06		31	
07		32	
08		33	
09		34	
10		35	
11		36	
12		37	
13		38	
14		39	
15		40	
16		41	
17		42	
18		43	
19		44	
20		45	
21		46	
22		47	
23		48	
24		49	
25		50	

ASSINATURA DA(O) CANDIDATA(O)

NOME	Nº DE INSCRIÇÃO
CARGO/ESPECIALIDADE	