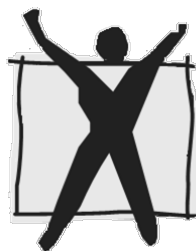




# CADERNO DE PROVA

## MÉDICO - CARDIOLOGIA



COPERVE



# LÍNGUA PORTUGUESA

## Texto 1

### 01 'Parabém' pra você? no dia da língua portuguesa, confira curiosidades do idioma

02 Dia 5 de maio, os países lusófonos comemoram o Dia Mundial da Língua Portuguesa. E um dos  
03 temas de estudo mais interessantes de qualquer língua é a origem das palavras.

04 Todo mundo adora as curiosidades sobre as mudanças que ocorrem ao longo da história. De  
05 onde veio essa palavra? Como o sentido mudou tanto? Por que escrevemos dessa forma?

06 Então, neste dia especial, a **CNN** homenageia o jeitinho brasileiro de usar o português. Veja  
07 algumas curiosidades de nosso idioma:

08 1. Igreja

09 Essa palavra tem a origem latina *ICCLÉSIA*. Por isso, os assuntos relacionados à igreja são  
10 chamados de eclesiásticos. Qual a curiosidade? Somente no português, o "L" de *icclesia* mudou  
11 para o "R" de Igreja. Em francês ficou *église*, em espanhol *iglesia*, em italiano *chiesa*. A mudança  
12 ocorreu apenas no português.

13 Talvez, agora, você entenda por que acontece o uso de *pobrema*, *chicrete*, *brusa*, *framengo* e  
14 *Creusa*. A mudança de L para R é uma característica do português. E ainda tem a palavra  
15 *escravo*, cuja origem é a forma latina *sclavum*, que também vai gerar a forma inglesa *slave*. O  
16 *sclavum* (com L) se tornou *escravo* (com R). [...]

17 3. Parabéns ou Parabém?

18 Você sabia que a palavra *parabéns*, usada para felicitar uma pessoa, é originada da forma  
19 singular "parabém"? É a junção de "para+bem", ou seja, desejo algo para o bem de alguém.  
20 Portanto, se você quiser desejar apenas "uma felicidade" a alguém, pode dizer, tranquilamente,  
21 *parabém* a você. [...]

22 6. Tratante

23 *Tratante* é uma pessoa que trata de negócios. Esse foi o sentido inicial da palavra. É o mesmo  
24 caso de *estudante* (aquele que estuda) e *falante* (aquele que fala). Há alguns séculos, *tratante*  
25 era a pessoa que tratava dos negócios de pessoas nobres. Ele fazia a intermediação entre os  
26 negociantes. Mas, como os envolvidos não se falavam, o *tratante* começou a tratar muito mais  
27 dele mesmo e, assim, aumentar seus próprios ganhos, sem a ciência dos envolvidos. Por essa  
28 razão, o *tratante* ficou com a fama de *desonesto* ou *trapaceiro*. [...]

29 10. Nhe-nhe-nhem

30 Sim, essa palavra existe. É um substantivo masculino. A origem é na língua tupi, na qual  
31 "nheem" significa falar. Em meados do século XVI, aqui no Brasil, os portugueses achavam que  
32 os índios falavam muito. Então, eles usavam três vezes a palavra "falar" para representar esse  
33 tal "falatório". Surge daí o *nhe-nhe-nhem*, que quer dizer "falar, falar, falar". [...]

Disponível em: <https://www.cnnbrasil.com.br/entretenimento/parabem-pra-voce-no-dia-da-lingua-portuguesa-confira-curiosidades-do-idioma>.

01) Com base no texto 1 e na variedade padrão da língua escrita, assinale a alternativa correta.

- A ( ) "Sim, essa palavra existe" (linha 30) denota a antecipação de resposta a uma suposta pergunta do autor.
- B ( ) O primeiro e segundo parágrafos são exclusivamente opinativos; já os demais, informativos.
- C ( ) "Tratante" (linha 23), "estudante" (linha 24) e "falante" (linha 24) são exemplos de palavras que mantiveram o sentido inalterado desde sua origem até os nossos dias.
- D ( ) O texto oferece uma compreensão de um fenômeno linguístico que se caracteriza pela mudança de fonemas específicos, estigmatizado e alvo de preconceito.
- E ( ) A palavra "Nhe-nhe-nhem" (linha 29) é uma onomatopeia, pois remete à forma como os portugueses, no século XVI, imitavam a fala dos tupis de modo pejorativo.

**02)** Com base no texto 1 e na variedade padrão da língua escrita, identifique as afirmativas a seguir como verdadeiras (V) ou falsas (F) e assinale a alternativa com a sequência correta de cima para baixo.

- ( ) A expressão “‘Parabém’ pra você?” (linha 01) é empregada como estratégia para despertar a atenção do leitor para o processo de formação que envolve algumas palavras do português.
- ( ) A troca de “L” para “R” nas palavras do português não constitui desvio da norma culta, considerando o processo de formação que envolve vocábulos com essas letras.
- ( ) O sufixo “-nte”, que figura nas palavras “tratante” (linha 23), “estudante” (linha 24) e “falante” (linha 24), tem o significado agentivo, referindo-se a quem realiza a ação descrita pela base das palavras.
- ( ) A palavra “nhe-nhe-nhem” (linha 33) é gerada a partir do processo de formação denominado derivação, com o acréscimo de dois prefixos a uma base verbal.
- ( ) A palavra francesa “église” (linha 11), a espanhola “iglesia” (linha 11) e a italiana “chiesa” (linha 11) não derivam da palavra latina “*ICCLESLIA*”, por isso não houve a mudança de “L” para “R”.

A ( ) V – F – V – F – F

B ( ) F – V – V – V – V

C ( ) V – V – F – F – F

D ( ) V – F – F – V – F

E ( ) F – F – V – F – V

## Texto 2

- 01 — Ellis Boyd Redding, sua ficha diz que você cumpriu 40 anos de sua prisão perpétua. Se sente  
02 reabilitado?
- 03 — Reabilitado? Bom, vamos ver, não tenho ideia do que isso significa.
- 04 — Significa poder voltar a viver em sociedade...
- 05 — Sei o que significa pra você, filho. Pra mim, isso é apenas uma frase vazia, inventada por  
06 políticos, pra que jovens como você vistam terno e gravata e tenham um exemplo. O que você  
07 quer saber? Se eu estou arrependido?
- 08 — Está?
- 09 — Não há dia que não lamento. Não porque eu esteja aqui, ou porque eu ache que tenha que  
10 fazer isso. Penso no que eu era antes. Um rapaz estúpido que cometeu um crime terrível. Quero  
11 contar como tudo aconteceu, mas não posso. Esse rapaz já não existe mais, só restou esse  
12 velho. Devo viver com isso. Reabilitado? Que tristeza de palavra.

Um sonho de liberdade. Direção de Frank Darabont. Estados Unidos: Columbia Pictures, 1994.

**03)** Com base no texto 2 e na variedade padrão da língua escrita, identifique as afirmativas a seguir como verdadeiras (V) ou falsas (F) e assinale a alternativa com a sequência correta de cima para baixo.

- ( ) O pronome “isso” (linhas 03 e 05) tem a mesma referência.
- ( ) “Se” (linha 01) corresponde a um índice de indeterminação do sujeito.
- ( ) O sufixo “eza” (linha 12) é formador de substantivo a partir de adjetivo.
- ( ) O termo “arrependido” (linha 07) está exercendo a função de adjunto do nome.
- ( ) A forma verbal “posso” (linha 11) significa capacidade.
- ( ) A palavra “reabilitado” (linhas 02, 03 e 12) tem mais de um sentido a depender de quem a emprega.

A ( ) F – F – F – F – V – V

B ( ) F – V – V – V – F – V

C ( ) F – F – V – F – V – V

D ( ) V – V – F – F – V – F

E ( ) V – F – F – V – F – F

### Texto 3

a palavra não vem

pen<sup>sa</sup>  
pen<sup>sa</sup>  
pen<sup>sa</sup>

e a palavra não vem

nun<sup>ca</sup>  
nun<sup>ca</sup>  
nun<sup>ca</sup>  
nun<sup>ca</sup>  
nun<sup>ca</sup>  
nun<sup>ca</sup>  
nun<sup>ca</sup>  
nun<sup>ca</sup>

ANTUNES, A. *Todos*. 3. ed., São Paulo: Iluminuras, 1993.

04) Com base no texto 3 e na variedade padrão da língua escrita, assinale a alternativa correta.

- A ( ) A repetição do substantivo “palavra” sugere que ela está se aproximando.
- B ( ) O advérbio “nunca” só é empregado em orações que tenham “não”, como em “e a palavra não vem nunca”, para reforçar a negação.
- C ( ) A forma verbal “vem” está flexionada no modo imperativo para reforçar a busca pela palavra.
- D ( ) A coerência do texto fica prejudicada pela ausência de pontuação.
- E ( ) A repetição e a projeção em gradação da forma verbal “pen<sup>sa</sup>” e do advérbio “nunca” produzem um efeito de passagem do tempo.

### Texto 4

“Estudei uma dúvida. O que será que seria o ser daquele homem, tudo? Algum tinha referido que ele era casado, com mulher e filhos. Como podia? Ai-de vai, meu pensamento constante querendo entender a natureza dele, virada diferente de todas, a inocência daquela maldade.”

GUIMARÃES ROSA, J. *Grande sertão: veredas*. Rio de Janeiro: Nova Fronteira, 2006, p. 234.

05) Com base no texto 4 e na variedade padrão da língua escrita, assinale a alternativa correta.

- A ( ) A palavra “dúvida” se refere ao fato de o homem ser casado, com mulher e filhos.
- B ( ) “querendo entender a natureza dele” reforça a ideia da dúvida apontada no trecho “O que será que seria o ser daquele homem, tudo?”.
- C ( ) As formas “será”, “seria” e “ser” correspondem a verbos que descrevem o destino “daquele homem”.
- D ( ) As duas ocorrências da palavra “que” sublinhadas no texto correspondem a pronomes interrogativos, indagando ambos sobre a identidade do homem citado no enunciado.
- E ( ) “a inocência daquela maldade” estabelece uma relação metonímica.

### Texto 5



Disponível em: <https://www.dedepaiva.com.br/psitiras>.

**06)** Com base no texto 5 e na variedade padrão da língua escrita, assinale a alternativa correta.

- A ( ) A palavra “nada”, no segundo quadro, está exercendo a função de enfatizar a negação feita pelo advérbio “não”, reforçando a propriedade descrita.
- B ( ) A expressão “do tipo”, nos segundo e terceiro quadros, insere a analista citada no grupo daqueles que somente escutam.
- C ( ) “É do tipo que não fala nada?” (segundo quadro) é uma paráfrase de “...É do tipo que escuta!” (terceiro quadro).
- D ( ) A palavra “como”, no primeiro quadro, estabelece uma comparação entre quem não faz psicanálise e aqueles que fazem.
- E ( ) A palavra “negócio”, no primeiro quadro, associa a psicanálise a um mercado lucrativo, em que o profissional não precisa fazer nada.

### Texto 6

#### O roubo do pato

Diz a lenda que Rui Barbosa, ao chegar em casa, ouviu um barulho estranho vindo do seu quintal. Foi averiguar e constatou haver um ladrão tentando levar seus patos de criação. Aproximou-se vagarosamente do indivíduo e, surpreendendo-o ao tentar pular o muro com seus patos, disse-lhe:

Oh, bucéfalo anácrono!... Não o interpele pelo valor intrínseco dos bípedes palmípedes, mas sim pelo ato vil e sorrateiro de profanares o recôndito da minha habitação, levando meus ovíparos à sorrelfa e à socapa. Se fazes isso por necessidade, transijo; mas se é para zombares da minha elevada prosopopeia de cidadão digno e honrado, dar-te-ei com minha bengala fosfórica, bem no alto da tua sinagoga, e o farei com tal ímpeto que te reduzirei á quinquagésima potência que o vulgo denomina nada.

E o ladrão, confuso, diz:

Dotô, eu levo ou dêxo os pato?

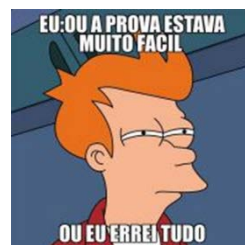
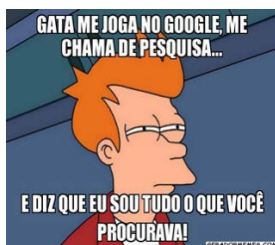
Disponível em: <https://www.tirodeletra.com.br/piadas/Oroubodopato.htm>.

**07)** Com base no texto 6 e de acordo com a variedade padrão da língua escrita, assinale a alternativa correta.

- A ( ) Rui Barbosa e o ladrão falam idiomas diferentes, por isso este não compreende aquele.
- B ( ) A linguagem culta de Rui Barbosa é um exemplo da forma de comunicação que deve ser empregada no desempenho da função de um servidor público.
- C ( ) Ocorre uma variação diastrática do português, decorrente, sobretudo, das diferenças sociais dos envolvidos na situação comunicativa.
- D ( ) A língua falada pelo ladrão não segue regras que garantam o seu funcionamento.
- E ( ) A fala refere-se ao código de domínio social, enquanto a língua é o modo como cada indivíduo mobiliza esse código.

### Texto 7

#### Gerador de Memes



Disponível em: <https://www.gerarmemes.com.br/memes-galeria/574-futurama-fry/3>. [Adaptado].

### Texto 8

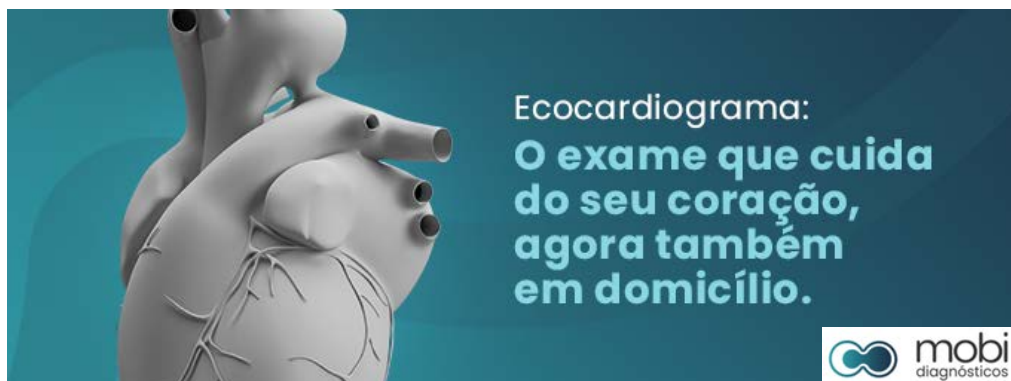
O meme surge como uma forma de enunciado, muitas vezes, cômico, crítico, irônico, que busca reproduzir de forma caricaturada um fato, um acontecimento, um pronunciamento, uma cena, uma imagem... Os memes, geralmente compartilhados nas redes sociais, se caracterizam como uma prática cultural propagadora de sentidos novos a partir de um sentido estabilizado.

BRAGA, S. O meme na escola: quando ler e escrever fazem sentido. In: BUTTURI JUNIOR, A.; BRAGA, S.; SOARES, T. B. (org.). *No campo discursivo: teoria e análise*. Campinas: Pontes, 2020, p. 300.

**08)** De acordo com o texto 7, o texto 8 e a variedade padrão da língua escrita, assinale a alternativa correta.

- A ( ) Os memes são enunciados produzidos com o fim de repetir o mesmo sentido de um texto-fonte.
- B ( ) Para ser um meme, é necessário ser constituído de linguagem verbal e não verbal.
- C ( ) Os memes não podem ser considerados gêneros, porque são formas novas de produzir enunciados que ainda não foram classificados pelos estudiosos.
- D ( ) Os memes são propagadores de *fake news*, porque distorcem o conteúdo de um texto original e não referenciam suas fontes.
- E ( ) Os memes são produzidos numa relação entre a repetição de parte de um enunciado e sua atualização.

### Texto 9



Disponível em: <https://mobidiagnosticos.com.br/ecocardiograma-o-exame-que-cuida-do-seu-coracao-agora-tambem-em-domicilio>. [Adaptado].

**09)** Com base no texto 9, considere as seguintes afirmativas e assinale a alternativa correta.

- I. Há dois pressupostos no enunciado, um de que antes o ecocardiograma não era realizado em domicílio e outro de que o exame continua podendo ser realizado fora do domicílio.
  - II. Os pressupostos são informações explícitas no enunciado, que no texto 9 são depreendidos pelas marcas linguísticas “agora” e “também”.
  - III. No contexto do anúncio publicitário do ecocardiograma, pode-se subentender que está mais cômodo realizar o exame pela praticidade de fazê-lo em casa.
  - IV. Os subentendidos são informações implícitas no texto, não expressas formalmente, apenas sugeridas pelo contexto.
- A ( ) Somente as afirmativas II, III e IV estão corretas.
  - B ( ) Somente as afirmativas I, II e III estão corretas.
  - C ( ) Somente as afirmativas I, II e IV estão corretas.
  - D ( ) Somente as afirmativas I, III e IV estão corretas.
  - E ( ) Todas as afirmativas estão corretas.

### Texto 10

Evidentemente, cada enunciado particular é individual, mas cada campo de utilização da língua elabora seus *tipos relativamente estáveis* de enunciados, os quais denominamos gêneros do discurso.

BAKHTIN, M. *Estética da Criação Verbal*. São Paulo: Martins Fontes, 2006, p. 262.

- 10) Considerando a noção de gênero do discurso bakhtiniana, relacione a primeira coluna com a segunda e assinale a alternativa correta, de cima para baixo, acerca da correspondência de cada gênero.

Gênero	Descrição/Função
(1) Ata	( ) Ato normativo expedido com o objetivo de publicizar normas e procedimentos e disciplinar matérias não reguladas em lei.
(2) Atestado	( ) Documento específico de solicitação de algo a que se tem direito (ou supõe-se tê-lo).
(3) Certidão	( ) Registro fiel, porém resumido, em texto narrativo, das ocorrências de uma reunião cuja função é fazer valer o que foi acordado pela maioria dos participantes.
(4) Requerimento	( ) Ato escrito oficial que veicula de forma pública aquilo que determina e estabelece.
(5) Parecer	( ) Documento que assevera algo que consta de assentamentos públicos.
(6) Portaria	( ) Documento firmado por uma pessoa em favor de outra, asseverando a verdade a respeito de determinado fato transitório.
(7) Edital	( ) Resultado da análise de um caso, ou uma opinião técnica sobre um ato, projeto, processo ou relatório.

- A ( ) 6 – 4 – 5 – 6 – 2 – 3 – 1  
B ( ) 6 – 4 – 1 – 7 – 3 – 2 – 5  
C ( ) 7 – 5 – 1 – 6 – 3 – 2 – 4  
D ( ) 7 – 1 – 2 – 4 – 6 – 3 – 5  
E ( ) 3 – 6 – 1 – 7 – 4 – 2 – 5

### Texto 11

Os textos da Redação Oficial produzidos nas mais diversas esferas profissionais – públicas e privadas – devem apresentar objetividade, impessoalidade, linguagem padrão culta, formalidade, padronização, clareza e concisão.

FLÔRES, L. L. *Redação oficial e revisão gramatical*. Florianópolis: UFSC, 2012. [Adaptado].

- 11) Considerando o texto 11, acerca da produção de textos em esferas profissionais, e de acordo com a variedade padrão da língua escrita, assinale a alternativa que melhor apresenta a reescrita do parágrafo abaixo, mantendo o mesmo propósito.

Cumpr-me informar que a decisão tomada no âmbito da diretoria sobre o difícil e alarmante problema da enchente no Rio Grande do Sul foi fazer uma redação para solicitar recursos ao excelentíssimo Presidente da República.

- A ( ) Informa-se que a decisão da diretoria sobre o problema da enchente no Rio Grande do Sul foi redigir uma solicitação de recursos ao Presidente da República.  
B ( ) Informamos que a decisão no âmbito da diretoria sobre o problema foi redigir redação para solicitar recursos ao Senhor Presidente da República.  
C ( ) Fica informado a todos que diretoria decidiu, sobre o difícil problema da enchente no Rio Grande do Sul, solicitar recursos ao Presidente da República.  
D ( ) Informo que a decisão da diretoria sobre o problema da enchente foi solicitar recursos ao Presidente da República.  
E ( ) A diretoria redigiu uma solicitação de recursos.

## Texto 12

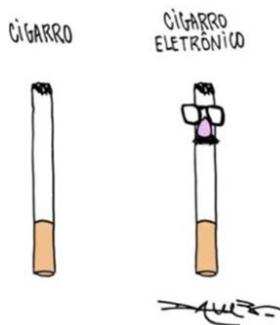


Disponível em: <https://diplomatiq.org.br/novas-tirinhas-de-andre-dahmer-transformam-algoritmo-em-personagem-intrometido>.

12) Com base no texto 12 e na variedade padrão da língua escrita, assinale a alternativa correta.

- A ( ) “Outra”, no quadro 3, corresponde a um pronome indefinido que substitui o nome “opinião”.
- B ( ) A palavra “ainda”, no quadro 2, pode ser substituída por “até este exato momento”, mantendo o sentido do texto e a adequação à variedade padrão da língua escrita.
- C ( ) “hoje” e “amanhã”, nos quadros 2 e 3 respectivamente, são advérbios dêiticos, cuja referência depende do contexto da enunciação.
- D ( ) O til nas palavras “opinião” e “amanhã”, nos quadros 2 e 3 respectivamente, indica que as vogais nas quais ele aparece são nasais, por serem pronunciadas com escapamento total do ar pelas narinas.
- E ( ) O “por quê” do quadro 2 indaga sobre a razão do que foi afirmado na fala anterior, enquanto o “porque” do quadro 3 introduz uma causa.

## Texto 13



Charge de @andredahmer divulgada na campanha da Sociedade Paulista de Pneumologia e Tisiologia (SPPT)

Disponível em: <https://sbpt.org.br/porta/dia-mundial-sem-tabaco-2023>.

13) Com base no texto 13 e na variedade padrão da língua escrita, indique se as afirmativas abaixo são verdadeiras (V) ou falsas (F) e assinale a alternativa com a sequência correta de cima para baixo.

- ( ) Há dois tipos de cigarro bem diferentes: um que causa dano ao organismo humano, e outro que não.
- ( ) Há um único tipo de cigarro, sem nenhuma diferença na forma e/ou no dano causado ao organismo humano.
- ( ) Há dois tipos de cigarro cuja forma é diferente, mas o dano causado ao organismo humano é semelhante.
- ( ) Os óculos, o nariz e o bigode em um dos cigarros simbolizam um disfarce para sugerir que cigarro eletrônico não é tão danoso quanto o cigarro tradicional.

- A ( ) F – F – V – F
- B ( ) F – V – F – V
- C ( ) V – F – F – V
- D ( ) V – V – V – F
- E ( ) F – F – V – V

- 14) Com base na variedade padrão da língua escrita, analise a situação descrita abaixo e assinale a alternativa correta.

Em uma tribo imaginária denominada Naomi, ao nascer os meninos recebem no final do seu nome o morfema final do nome do pai. Ao se casarem, é acrescentado ao seu nome o morfema final do nome do pai da sua mulher. Jurupari é filho de Moar, e o pai de sua mulher chama-se Kenai. Dentre os nomes abaixo, qual deles atende à regra da tribo Naomi para nomear o filho de Jurupari?

- A ( ) Amary
- B ( ) Raoni
- C ( ) Jair
- D ( ) Anoar
- E ( ) Kenaiar

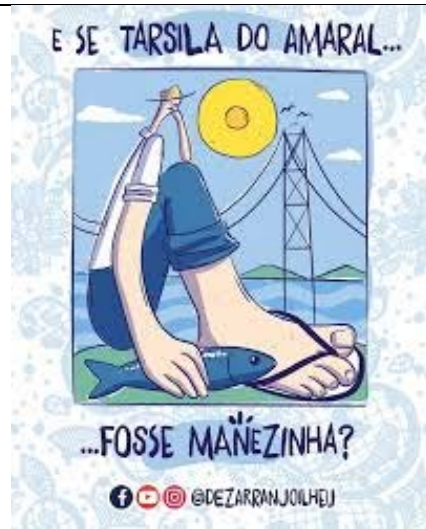
Texto 4



Abaporu, obra de Tarsila do Amaral

Disponível em: <https://www.gazetadopovo.com.br/vozes/jorge-caldeira/tarsila-do-amaral-1-a-artista-do-seculo-e-seu-plano>.

Texto 5



Disponível em: @Dezarranjoiheu

- 15) Em relação aos textos 4 e 5, assinale a alternativa correta.

- A ( ) No texto 5, o diminutivo “-inha”, em “manezinha”, assume uma conotação de grau diminutivo, expressando ideia de tamanho.
- B ( ) No texto 4, a obra “Abaporu”, de Tarsila do Amaral, estabelece uma intertextualidade com elementos da cultura manezinha.
- C ( ) As reticências empregadas no texto 5 unem uma sentença condicional a uma sentença interrogativa.
- D ( ) No texto 5, a sentença interrogativa tem como resposta o enunciado não verbal.
- E ( ) No texto 5, a conjunção “e” introduz uma sentença com conteúdo factual.

## CONHECIMENTOS GERAIS

**16)** ESG é uma sigla que foi criada por volta de 2005, por um ex-secretário geral da Organização das Nações Unidas (ONU). Nos últimos 5 anos, as práticas adotadas e a comunicação sobre as iniciativas ESG no âmbito corporativo têm crescido vertiginosamente. Sobre essa temática, assinale a alternativa correta.

- A ( ) O Relatório de Sustentabilidade, geralmente feito dentro de padrões internacionais como o GRI (*Global Reporting Initiative*), é uma ferramenta por meio da qual as empresas informam as suas práticas ESG.
- B ( ) ESG é uma sigla criada para designar Empresas Sociais Globais, classificando as empresas de atuação multinacional que incorporam práticas sociais.
- C ( ) A descarbonização das indústrias está associada ao eixo de governança (G) conforme o padrão de redação da maioria dos relatórios ESG.
- D ( ) Considerando que ESG trata de práticas sociais, o eixo ambiental está relacionado ao ambiente de trabalho, com melhorias em ergonomia e espaços de convívio das empresas.
- E ( ) Por ser de adesão voluntária, ainda não existem normas ou padrões para reportar as práticas ESG.

**17)** A Universidade Federal de Santa Catarina (UFSC), por meio de seu Plano de Logística Sustentável (PLS) 2025-2029, reafirma seu compromisso com a gestão eficiente de recursos e a redução de impactos ambientais, alinhando-se à Política Nacional de Resíduos Sólidos (PNRS). Com base nas diretrizes de gerenciamento de resíduos sólidos estabelecidas tanto no âmbito institucional da UFSC quanto na legislação nacional, assinale a alternativa correta.

- A ( ) Os bens inservíveis da UFSC, como móveis danificados e equipamentos eletrônicos quebrados, devem ser prioritariamente encaminhados ao aterro sanitário para evitar-se a contaminação do meio ambiente.
- B ( ) O Plano Nacional de Resíduos Sólidos (Planares) estabelece que a disposição de resíduos em lixões e aterros controlados é uma prática permitida para municípios de pequeno porte até o ano de 2040, desde que possuam um plano municipal de gestão integrada.
- C ( ) De acordo com o PLS 2025-2029, a meta para a gestão de resíduos orgânicos gerados no Restaurante Universitário (RU) e nas áreas verdes da UFSC é priorizar o seu encaminhamento para aterros sanitários municipais, visando o prolongamento da vida útil dessas unidades.
- D ( ) A gestão e o gerenciamento de resíduos devem observar obrigatoriamente uma ordem de prioridade que consiste em: não geração, redução, reutilização, reciclagem, tratamento dos resíduos sólidos e, por fim, disposição final ambientalmente adequada apenas dos rejeitos.
- E ( ) A logística reversa, aplicada na UFSC para itens como lâmpadas fluorescentes e pilhas, é definida como um serviço público de limpeza urbana sob responsabilidade da prefeitura do *campus*, com a participação de fabricantes ou importadores apenas no gerenciamento das embalagens.

**18)** Assinale a alternativa correta sobre os aplicativos Firefox e o Thunderbird:

- A ( ) Ambos permitem acesso a endereços *web* fornecidos pelo usuário na barra de endereços do aplicativo.
- B ( ) O Firefox possui um filtro de *spam* embutido que analisa e bloqueia *e-mails* indesejados ou suspeitos.
- C ( ) O Firefox é um navegador de *Internet*, enquanto Thunderbird é um cliente de *e-mail*.
- D ( ) O Thunderbird permite o salvamento e preenchimento automático de informações de contas de usuário em páginas *web*.
- E ( ) Ambos são aplicativos padrão do Windows 11.

**19)** Analise as afirmativas sobre segurança e prevenção na *web* e assinale a alternativa correta.

- I. O acesso não autorizado a sistemas e redes com o objetivo de obter informações, causar danos, utilizar recursos e/ou interromper serviços é considerado uma intrusão.
- II. Hackers não utilizam somente técnicas computacionais para realizar invasões. Eles também usam técnicas de engenharia social para obter informações.
- III. Conscientização dos usuários é um método de prevenção de intrusão.

- A ( ) Nenhuma afirmativa está correta.
- B ( ) Todas as afirmativas estão corretas.
- C ( ) Somente as afirmativas I e II estão corretas.
- D ( ) Somente as afirmativas I e III estão corretas.
- E ( ) Somente as afirmativas II e III estão corretas.

**20)** No Microsoft Word, qual das seguintes opções é usada para inserir uma quebra de página manual?

- A ( ) CTRL + SHIFT + P
- B ( ) ALT + F4
- C ( ) SHIFT + ENTER
- D ( ) CTRL + P
- E ( ) CTRL + ENTER

**21)** Assinale a alternativa correta em relação ao Estágio Probatório dos servidores públicos da União, das autarquias e das fundações federais.

- A ( ) Servidor não estável, ou seja, que ainda esteja no período de estágio probatório, poderá ser membro de Comissão de Processo Administrativo Disciplinar, desde que haja autorização pela autoridade disciplinar do órgão.
- B ( ) O servidor não aprovado no estágio probatório será demitido sem direito ao contraditório e à ampla defesa.
- C ( ) Ao servidor em estágio probatório poderá ser concedida licença para tratar de assuntos particulares, sem remuneração.
- D ( ) No estágio probatório, serão avaliados, por comissão constituída para este fim, os seguintes aspectos e competências do servidor: assiduidade; disciplina; capacidade de iniciativa; produtividade; e responsabilidade.
- E ( ) A Emenda Constitucional nº 19/1998 confirmou o que estava contido na Lei nº 8.112/1990, em que consta o prazo de dois anos para o estágio probatório.

**22)** Sobre o Plano de Carreira dos cargos Técnico-Administrativos em Educação (PCCTAE) no âmbito das Instituições Federais de Ensino vinculadas ao Ministério da Educação, contido na Lei nº 11.091/2005, bem como sobre o cumprimento das obrigações dessa carreira, assinale a alternativa correta.

- A ( ) Conforme o Plano de Carreira, a escolarização não influencia os níveis de capacitação e classificação dos servidores técnico-administrativos em Educação.
- B ( ) As atribuições gerais contidas no art. 8º do PCCTAE esgotam as atribuições e funções dos servidores técnico-administrativos em Educação, pois é vedado estabelecer atribuições específicas em regulamento próprio.
- C ( ) A progressão por mérito profissional ocorre automaticamente com o passar do tempo e independe do resultado da avaliação de desempenho do servidor.
- D ( ) Na progressão por capacitação profissional, será acrescentada uma porcentagem ao vencimento básico de cada servidor para cada nível de graduação em que ele obtiver o certificado: graduação, especialização, mestrado e doutorado.
- E ( ) É permitido a alguns servidores públicos, dentre eles os servidores técnicos-administrativos em Educação, ter outra fonte de renda e até outro emprego com vínculo trabalhista, desde que haja compatibilidade de horários e que o servidor não tenha sido contratado em regime de Dedicção Exclusiva.

## ATENÇÃO

Responda às questões **23**, **24** e **25** de acordo com a língua estrangeira (**Espanhol** ou **Inglês**) selecionada na inscrição.  
Atenção ao preenchimento do cartão-resposta.

### ESPAÑHOL

#### Texto 1



#### Recomendaciones para uso de lenguaje inclusivo y no sexista

Les invitamos a reflexionar en cuanto a la importancia de cuidar nuestras expresiones, respetando la pluralidad y considerando la diversidad de identidades de género.

El lenguaje inclusivo de género hace referencia a toda expresión verbal o escrita, que utiliza preferiblemente vocabulario neutro, o bien hace evidente el masculino y el femenino, evitando generalizaciones del masculino, para situaciones o actividades donde aparecen mujeres y hombres. (Consejo Nacional de las Artes: Guía de Lenguaje inclusivo de Género, año 2016. Pág. 4.)

El uso no sexista del lenguaje es la utilización de expresiones lingüísticamente correctas sustitutivas de aquellas que, aun siendo correctas o no, ocultan lo femenino o lo sitúan en un plano secundario o de menor valor respecto al masculino. (Instituto Salvadoreño para el Desarrollo de la Mujer)

Por su parte, el sexismo es un conjunto de valores, interpretaciones, comportamientos, acciones, y/o actitudes, que legitiman la superioridad o inferioridad sexual y el lenguaje es sexista cuando la forma de expresión verbal, escrita o gráfica, produce distinciones jerárquicas y excluyentes entre personas, en razón de su sexo.

Como afirma la lingüista Eulalia Lledó, “el lenguaje no es sexista en sí mismo, sí lo es su utilización. Si se utiliza correctamente también puede contribuir a la visibilización de la mujer”.

El sistema lingüístico ofrece diversas posibilidades para evitar la discriminación en su uso, utilizando términos y conceptos neutros, que incluyan a toda la humanidad. Existen diferentes formas para emplear un lenguaje inclusivo, en todo tipo de situaciones y formas de comunicarnos. Como ejemplificación, al referirnos al género humano, se pueden emplear términos colectivos neutrales, como los que aparecen en el cuadro a continuación:

Lo que no se debe usar	Lo que se debería usar
“la cultura nos pertenece a todos, y su construcción...”	“la cultura le pertenece a toda la ciudadanía, y su construcción...”
“El origen del hombre...”	“El origen de la especie humana...”
“Todos los hombres son iguales ante la ley...”	“Todas las personas son iguales ante la ley...”
“La cultura da al hombre la capacidad de reflexión sobre sí mismo.”	“La cultura da a la humanidad la capacidad de reflexión sobre sí misma.”
“Es bueno para el bienestar del hombre.”	“... de la humanidad, los seres humanos, la gente, las personas.” “Es bueno para nuestro bienestar”

Disponible en: <https://www.utem.cl/universidad/genero-y-equidad/recomendaciones-para-uso-de-lenguaje-inclusivo-y-no-sexista>. [Adaptado].

**23)** Considera las proposiciones a continuación y, al final, marca la secuencia correcta referente a las que son verdaderas (V) o falsas (F).

- ( ) Se trata de una noticia sobre la desigualdad de género y sus efectos en el sector público.
- ( ) Se trata de un texto que busca sensibilizar al lector sobre la relevancia de repensar el uso del lenguaje considerando la pluralidad y la diversidad de identidades de género.
- ( ) Se trata de un compendio de normas publicado por la Facultad de Letras de la Universidad Tecnológica Metropolitana de Chile.
- ( ) El reportaje sensibiliza al lector sobre la desigualdad de género entre el grupo de estudiantes de la Universidad Tecnológica Metropolitana de Chile.

- A ( ) V – F – V – V
- B ( ) F – V – V – F
- C ( ) F – V – F – F
- D ( ) F – V – F – V
- E ( ) V – F – F – F

**24)** Marca la proposición correcta según las informaciones del Texto 1.

- A ( ) Entre las características del lenguaje inclusivo de género está el empleo de un vocabulario que evidencie mujeres y hombres, como también el reemplazo de expresiones que ocultan o minimizan lo femenino.
- B ( ) El sexismo practicado en el ámbito universitario es un conjunto de valores, interpretaciones, comportamientos, acciones, y/o actitudes, que legitiman la superioridad o inferioridad sexual entre los académicos.
- C ( ) Para la lingüista Eulalia Lledó, el lenguaje es sexista desde sus orígenes, pero es posible ajustarla de modo a visibilizar a las mujeres.
- D ( ) Según informa el texto, la lengua no es el único mecanismo de exclusión social. Desde ahí, el uso del lenguaje inclusivo de género no garantiza la inclusión de las mujeres en el ámbito académico.
- E ( ) El lenguaje inclusivo ha recibido muchas críticas por parte de la sociedad, sobre todo por las complejidades morfológicas que conlleva.

**25)** Marca la proposición que preserva el sentido de lo que expresan los párrafos 3 y 4 del Texto 1, los cuales van reproducidos a continuación.

El uso no sexista del lenguaje es la utilización de expresiones lingüísticamente correctas sustitutivas de aquellas que, aun siendo correctas o no, ocultan lo femenino o lo sitúan en un plano secundario o de menor valor respecto al masculino. (Instituto Salvadoreño para el Desarrollo de la Mujer)

Por su parte, el sexismo es un conjunto de valores, interpretaciones, comportamientos, acciones, y/o actitudes, que legitiman la superioridad o inferioridad sexual y el lenguaje es sexista cuando la forma de expresión verbal, escrita o gráfica, produce distinciones jerárquicas y excluyentes entre personas, en razón de su sexo.

- A ( ) Es importante que las universidades y otros sectores públicos apliquen dinámicas y lenguaje no sexistas.
- B ( ) El sexismo es una forma de legitimar la superioridad o inferioridad sexual; en el lenguaje, suele situar lo femenino en plano secundario.
- C ( ) El sexismo cultural y lingüístico es un conjunto de normas fundamentadas en la diferencia inherente entre los géneros.
- D ( ) El lenguaje no es capaz de producir distinciones jerárquicas y excluyentes entre personas.
- E ( ) El lenguaje refleja los valores, interpretaciones, comportamientos, acciones y/o actitudes de una estructura social; por tanto, el cambio lingüístico no afecta a las dinámicas sociales.

# INGLÊS

## Text 1

### Popular career choices

Researching popular career choices gives you an idea of the job opportunities other job seekers are interested in. Here are some popular career choices to consider:

<p><b>School teacher</b></p> <p>National <b>average</b> salary: \$51,497 per year Primary <b>duties</b>: School teachers prepare a lesson plan and learning materials for a group of students in a classroom. They assess each student's performance and academic development. School teachers also grade assignments, assign homework and administer tests.</p>	<p><b>Flight attendant</b></p> <p>National median salary: \$63,760 per year Primary duties: Flight attendants guide passengers to their seats on an airplane. They educate them on safety measures, perform a safety check before a flight, <b>greet</b> passengers and prepare and serve snacks, food and drinks to a flight's passengers.</p>
<p><b>Physical therapist</b></p> <p>National average salary: \$85,831 per year Primary duties: Physical therapists diagnose a patient's movement dysfunction. After identifying their needs, they develop a treatment plan and teach them specific exercises to help with their diagnosis. Physical therapists may also massage their patients to <b>aid</b> in healing and alleviate any pain.</p>	<p><b>Nurse practitioner</b></p> <p>National average salary: \$120,621 per year Primary duties: Nurse practitioners are advanced practice registered nurses who determine a patient's <b>needs</b>, diagnose diseases, develop treatment plans and perform both laboratory and diagnostic tests. They also prescribe medications as needed, record a patient's symptoms and perform physical exams.</p>

Sources: <https://www.indeed.com>. [Adapted].

23) Text 1 brings information about:

- A ( ) how much each professional earns in different states.
- B ( ) supplementary financial payments for each career.
- C ( ) job description with main activities for each career.
- D ( ) degree required for each career in different states.
- E ( ) potential health risks for each career.

24) All the translations for the words below are correct, according to their use in text 1, except:

- A ( ) duties: taxas
- B ( ) average: médio(a)
- C ( ) to aid: ajudar
- D ( ) greet: cumprimentam
- E ( ) needs: necessidades

## Text 2

	Average salary per year in the United States (2024)	Average salary per year in Brazil (2024)
School teacher	\$ 51,497	R\$ 34.000
Nurse practitioner	\$ 120,621	R\$ 50.000
Physical therapist	\$ 85,831	R\$ 40.000
Flight Attendant	\$ 63,760	R\$ 35.000

Sources: <https://www.salario.com.br/tabela-salarial>; <https://www.indeed.com>. [Adapted].

25) Comparing information from the chart in text 2, select the correct proposition.

- A ( ) Teachers have a higher salary in Brazil than in the United States.
- B ( ) Nurse practitioners have the highest salary in both countries.
- C ( ) Physical therapists have a higher salary in Brazil than in the United States.
- D ( ) Flight attendants have the worst salary in the United States.
- E ( ) The salaries are similar in both countries.

## CONHECIMENTOS ESPECÍFICOS

**26)** Um paciente de 68 anos, com histórico de hipertensão arterial sistêmica (HAS) de longa data e diabetes melito tipo 2, apresenta-se à consulta com pressão arterial (PA) de 155/92 mmHg, apesar de estar em uso de losartana 100 mg/dia e anlodipino 10 mg/dia. Exames laboratoriais revelam taxa de filtração glomerular estimada (TFGe) de 45 mL/min/1.73m<sup>2</sup> e albuminúria de 150 mg/24h. Considerando a resistência ao tratamento e a presença de doença renal crônica, qual a melhor estratégia terapêutica para otimizar o controle pressórico e a proteção renal, de acordo com as diretrizes atuais?

- A ( ) Adicionar espironolactona em baixa dose.
- B ( ) Substituir o anlodipino por um betabloqueador.
- C ( ) Aumentar a dose de losartana para 150 mg/dia.
- D ( ) Adicionar um diurético tiazídico, como a hidroclorotiazida.
- E ( ) Adicionar inibidor direto da renina (alisquireno) para bloqueio duplo do sistema renina-angiotensina-aldosterona.

**27)** Uma paciente de 55 anos, sem comorbidades conhecidas, procura atendimento médico devido a episódios recorrentes de palpitações e tontura. O eletrocardiograma (ECG) de repouso é normal, mas o Holter de 24 horas revela taquicardia ventricular não sustentada (TVNS) frequente, com morfologia de bloqueio de ramo esquerdo e eixo para a esquerda. O ecocardiograma mostra hipertrofia ventricular esquerda concêntrica leve, sem outras alterações. A investigação etiológica da TVNS é crucial para definir o prognóstico e o tratamento. Diante desses achados, qual exame complementar é mais indicado para elucidar a causa subjacente e guiar a conduta?

- A ( ) Estudo eletrofisiológico invasivo.
- B ( ) Teste ergométrico para avaliar isquemia.
- C ( ) Cintilografia miocárdica de perfusão.
- D ( ) Tomografia por emissão de pósitrons (PET-CT) com fluordesoxiglicose (FDG).
- E ( ) Ressonância magnética cardíaca com realce tardio.

**28)** Um homem de 72 anos, com insuficiência cardíaca com fração de ejeção reduzida (ICFER) de 30%, classe funcional NYHA III, está em uso de sacubitril/valsartana, carvedilol e espironolactona. Ele mantém sintomas de dispneia e fadiga, apesar da otimização das doses. O ritmo cardíaco é sinusal, com QRS de 140 ms e morfologia de bloqueio de ramo esquerdo. Considerando a persistência dos sintomas e os achados eletrocardiográficos, qual a próxima etapa terapêutica mais apropriada para esse paciente, de acordo com as diretrizes atuais para ICFER?

- A ( ) Indicar implante de cardiodesfibrilador implantável (CDI).
- B ( ) Adicionar ivabradina.
- C ( ) Aumentar a dose de diuréticos de alça.
- D ( ) Indicar terapia de resincronização cardíaca (TRC).
- E ( ) Substituir o carvedilol por diltiazem para otimização do relaxamento diastólico.

**29)** Uma mulher de 65 anos é diagnosticada com estenose aórtica grave sintomática, com área valvar de 0,7 cm<sup>2</sup> e gradiente médio de 55 mmHg. Ela apresenta alto risco cirúrgico devido a comorbidades pulmonares e fragilidade. Diante desse cenário, qual a abordagem terapêutica mais recomendada para o tratamento da estenose aórtica, conforme as diretrizes atuais?

- A ( ) Troca valvar aórtica cirúrgica (TVAo).
- B ( ) Implante transcater de válvula aórtica (TAVI).
- C ( ) Valvoplastia aórtica por balão.
- D ( ) Tratamento clínico otimizado com diuréticos e betabloqueadores.
- E ( ) Prescrição de nitroprussiato de sódio em infusão contínua para redução da pós-carga.

- 30)** Um paciente de 48 anos, com histórico de infarto agudo do miocárdio (IAM) há 3 meses, apresenta-se com dor torácica pleurítica, febre baixa e atrito pericárdico à ausculta. O ECG mostra elevação difusa do segmento ST com concavidade superior. Exames laboratoriais revelam elevação de marcadores inflamatórios. O quadro clínico é compatível com pericardite aguda pós-infarto (Síndrome de Dressler). Qual a terapia farmacológica de primeira linha mais indicada para esse paciente?
- A ( ) Colchicina e anti-inflamatórios não esteroides (AINEs).
  - B ( ) Corticosteroides em altas doses.
  - C ( ) Antibióticos de amplo espectro.
  - D ( ) Imunoglobulina intravenosa.
  - E ( ) Início imediato de anticoagulação plena com heparina de baixo peso molecular.
- 31)** Um homem de 35 anos, assintomático, é diagnosticado com cardiomiopatia hipertrófica obstrutiva (CMHO) após ecocardiograma que revela hipertrofia septal assimétrica (espessura de 22 mm) e gradiente de via de saída do ventrículo esquerdo (VSVE) de 60 mmHg em repouso. Ele tem histórico familiar de morte súbita cardíaca em parente de primeiro grau. Considerando o risco de morte súbita e a presença de obstrução significativa, qual a conduta terapêutica inicial mais apropriada para esse paciente, de acordo com as evidências recentes?
- A ( ) Indicação de miectomia septal cirúrgica.
  - B ( ) Implante de cardiodesfibrilador implantável (CDI).
  - C ( ) Início de betabloqueador ou bloqueador de canal de cálcio não diidropiridínico.
  - D ( ) Ablação septal por álcool.
  - E ( ) Prescrição de nitrato sublingual para uso profilático antes de esforços físicos.
- 32)** Durante o exame físico de um paciente com insuficiência cardíaca, o médico ausculta um sopro holossistólico em foco mitral, que irradia para a axila, e uma terceira bulha (B3). A palpação do *ictus cordis* revela um impulso difuso e desviado para a esquerda. Esses achados são consistentes com qual condição e qual a sua implicação prognóstica?
- A ( ) Estenose mitral, indicando sobrecarga de pressão no átrio esquerdo.
  - B ( ) Insuficiência mitral, sugerindo disfunção ventricular esquerda avançada.
  - C ( ) Estenose aórtica, refletindo hipertrofia ventricular esquerda compensatória.
  - D ( ) Insuficiência tricúspide, associada a hipertensão pulmonar.
  - E ( ) Prolapso da valva mitral com degeneração mixomatosa isolada, sem impacto hemodinâmico.
- 33)** Um paciente de 70 anos, com prótese valvar aórtica mecânica implantada há 5 anos, apresenta febre, calafrios e sopro diastólico novo em foco aórtico. Hemoculturas são coletadas e revelam crescimento de *Staphylococcus aureus*. O ecocardiograma transesofágico (ETE) mostra vegetação na prótese aórtica. Diante do diagnóstico de endocardite infecciosa em prótese valvar, qual a conduta terapêutica inicial mais adequada, considerando a gravidade e o agente etiológico?
- A ( ) Iniciar antibioticoterapia empírica com ceftriaxona e gentamicina.
  - B ( ) Indicar cirurgia cardíaca de urgência para troca valvar.
  - C ( ) Iniciar antibioticoterapia empírica com penicilina cristalina.
  - D ( ) Aguardar o resultado final do antibiograma para direcionar a terapia antimicrobiana com precisão.
  - E ( ) Iniciar antibioticoterapia empírica com vancomicina e gentamicina.

- 34)** Uma criança de 8 anos é diagnosticada com febre reumática aguda (FRA) após um episódio de faringoamigdalite estreptocócica não tratada. Ela apresenta poliartrite migratória, cardite (sopros de insuficiência mitral e aórtica leves) e coreia de Sydenham. Qual a principal estratégia para prevenir recorrências da febre reumática e a progressão da doença valvar cardíaca nesse paciente?
- A ( ) Profilaxia secundária com penicilina benzatina.
  - B ( ) Corticosteroides em altas doses por tempo prolongado.
  - C ( ) Imunoglobulina intravenosa mensal.
  - D ( ) Anti-inflamatórios não esteroides (AINEs) contínuos.
  - E ( ) Amigdalectomia eletiva associada a antibioticoterapia profilática oral intermitente.
- 35)** Um paciente de 60 anos, com histórico de doença arterial coronariana (DAC) multiarterial e disfunção ventricular esquerda (FEVE 40%) apresenta angina estável classe II. Ele está em uso de AAS, estatina, betabloqueador e inibidor da enzima conversora de angiotensina (IECA). O teste ergométrico é positivo para isquemia em baixas cargas. Considerando a DAC multiarterial e a disfunção ventricular, qual a estratégia de revascularização miocárdica que demonstrou maior benefício em termos de sobrevida e redução de eventos cardiovasculares maiores, de acordo com estudos como o SYNTAX e o FREEDOM?
- A ( ) Angioplastia coronariana com stent farmacológico.
  - B ( ) Apenas otimização da terapia medicamentosa.
  - C ( ) Terapia de contrapulsção externa.
  - D ( ) Revascularização miocárdica cirúrgica.
  - E ( ) Aterectomia rotacional transluminal percutânea (Rotablator) como terapia isolada.
- 36)** Um paciente de 75 anos, com insuficiência cardíaca com fração de ejeção preservada (ICFEP), classe funcional NYHA II, apresenta dispneia aos esforços. Ele tem histórico de hipertensão arterial e diabetes melito tipo 2. O ecocardiograma mostra FEVE de 55%, hipertrofia ventricular esquerda e disfunção diastólica grau II. De acordo com os resultados de estudos recentes, como o EMPEROR-Preserved e o DELIVER, qual classe de medicação demonstrou benefício significativo na redução de hospitalizações por IC e de mortalidade cardiovascular em pacientes com ICFEP?
- A ( ) Inibidores da neprilina e do receptor da angiotensina (ARNI).
  - B ( ) Antagonistas dos receptores de mineralocorticoides (ARM).
  - C ( ) Inibidores do cotransportador de sódio-glicose 2 (SGLT2i).
  - D ( ) Bloqueadores dos canais de cálcio.
  - E ( ) Inibidores da fosfodiesterase tipo 5 (PDE5), como a sildenafil.
- 37)** Um paciente de 58 anos, com hipertensão arterial resistente, apresenta hipocalcemia e alcalose metabólica. A investigação revela níveis elevados de aldosterona plasmática e baixa atividade de renina plasmática. A tomografia computadorizada de abdome mostra um nódulo adrenal unilateral. Qual a causa mais provável da hipertensão nesse paciente e qual a abordagem terapêutica definitiva mais indicada?
- A ( ) Hiperaldosteronismo primário; adrenalectomia unilateral.
  - B ( ) Feocromocitoma; ressecção cirúrgica do tumor.
  - C ( ) Hipertensão renovascular; angioplastia renal.
  - D ( ) Síndrome de Cushing; tratamento da causa subjacente.
  - E ( ) Carcinoma adrenocortical funcionante; radioterapia sistêmica imediata.

- 38)** Um paciente de 40 anos, com histórico de uso de cocaína, é admitido com dor torácica aguda, elevação de marcadores de necrose miocárdica e supradesnívelamento do segmento ST em parede inferior. A coronariografia de emergência revela artérias coronárias sem lesões obstrutivas significativas. Qual a fisiopatologia mais provável do infarto agudo do miocárdio nesse contexto e qual a conduta terapêutica inicial mais apropriada, além das medidas de suporte?
- A ( ) Dissecção coronariana espontânea; anticoagulação plena.
  - B ( ) Espasmo coronariano; nitratos e bloqueadores de canais de cálcio.
  - C ( ) Tromboembolismo coronariano; trombólise sistêmica.
  - D ( ) Miocardite aguda; corticosteroides.
  - E ( ) Ponte miocárdica sintomática; intervenção coronária percutânea e implante de stent farmacológico.
- 39)** Uma mulher de 70 anos, com estenose mitral reumática grave, apresenta dispneia progressiva e episódios de fibrilação atrial. O ecocardiograma mostra área valvar mitral de 0,9 cm<sup>2</sup>, pressão sistólica da artéria pulmonar (PSAP) de 60 mmHg e átrio esquerdo dilatado. O escore de Wilkins é 8. Considerando a gravidade da estenose mitral e a presença de fibrilação atrial, qual a melhor opção terapêutica para essa paciente?
- A ( ) Valvoplastia mitral por balão.
  - B ( ) Tratamento clínico com anticoagulação e controle de frequência.
  - C ( ) Ablação por cateter da fibrilação atrial.
  - D ( ) Fechamento percutâneo do apêndice atrial esquerdo associado a uso de diuréticos de alça.
  - E ( ) Troca valvar mitral cirúrgica.
- 40)** Um paciente de 25 anos, previamente hígido, desenvolve dispneia progressiva, tosse seca e dor torácica pleurítica após um quadro viral. O ecocardiograma revela derrame pericárdico moderado a grande, sem sinais de tamponamento. A punção pericárdica diagnóstica é realizada. Qual a etiologia mais comum de pericardite e derrame pericárdico em pacientes jovens e qual o tratamento inicial mais indicado, caso não haja sinais de tamponamento?
- A ( ) Pericardite neoplásica; quimioterapia.
  - B ( ) Pericardite tuberculosa; esquema RIPE.
  - C ( ) Pericardite viral/idiopática; AINEs e colchicina.
  - D ( ) Pericardite urêmica; diálise.
  - E ( ) Pericardite autoimune primária; pulsoterapia com metilprednisolona.
- 41)** Um paciente de 60 anos, com cardiomiopatia dilatada idiopática (FEVE 25%), classe funcional NYHA III, está em terapia otimizada para insuficiência cardíaca. Ele apresenta ritmo sinusal, QRS estreito (<120 ms) e frequências cardíacas elevadas (FC > 75 bpm) apesar do betabloqueador em dose máxima tolerada. Considerando a persistência da taquicardia sinusal e a disfunção ventricular, qual a medicação que pode ser adicionada para melhorar o prognóstico e reduzir hospitalizações, de acordo com as diretrizes atuais?
- A ( ) Digoxina.
  - B ( ) Hidralazina/dinitrato de isossorbida.
  - C ( ) Verapamil.
  - D ( ) Ivabradina.
  - E ( ) Amiodarona para controle farmacológico profilático do ritmo sinusal.

**42)** Durante o exame físico de um paciente com suspeita de insuficiência aórtica crônica grave, o médico busca por sinais periféricos característicos. Ele observa pulso de Corrigan (pulso em martelo d'água), sinal de Musset (balanço da cabeça sincrônico com o pulso) e sinal de Quincke (pulsção capilar nas unhas). A presença desses sinais periféricos, juntamente com um sopro diastólico em decrescendo em foco aórtico, indica qual grau de gravidade da insuficiência aórtica, e qual a implicação para a conduta?

- A ( ) Insuficiência aórtica moderada; otimização medicamentosa.
- B ( ) Insuficiência aórtica grave; indicação de cirurgia, mesmo em assintomáticos com disfunção VE.
- C ( ) Insuficiência aórtica leve; acompanhamento clínico.
- D ( ) Insuficiência aórtica grave; indicação de cirurgia apenas se sintomático.
- E ( ) Insuficiência aórtica aguda descompensada; indicação de balão intra-aórtico de contrapulsção imediato.

**43)** Um paciente de 68 anos, com histórico de diabetes melito tipo 2 e dislipidemia, apresenta-se com dor torácica atípica. O ECG de repouso é normal. O teste ergométrico é inconclusivo. A angiotomografia de coronárias revela estenose de 70% na artéria descendente anterior (DA) e 50% na artéria coronária direita (CD). Considerando a apresentação atípica e a necessidade de avaliar a significância funcional das lesões, qual o próximo passo diagnóstico mais adequado para guiar a conduta terapêutica?

- A ( ) Cintilografia miocárdica de perfusão com estresse farmacológico.
- B ( ) Ecocardiograma de estresse com dobutamina.
- C ( ) Angiotomografia de coronárias repetida em 6 meses.
- D ( ) Angiografia por ressonância magnética coronariana com uso de gadolínio.
- E ( ) Coronariografia invasiva com avaliação de reserva de fluxo fracionada (FFR).

**44)** Um paciente de 50 anos, com insuficiência cardíaca com fração de ejeção de 35%, classe funcional NYHA II, está em uso de terapia otimizada com sacubitril/valsartana, carvedilol e espirolactona. Ele apresenta ritmo sinusal e QRS de 110 ms. De acordo com as diretrizes atuais, qual a próxima classe de medicação que deve ser considerada para adicionar ao tratamento, visando reduzir mortalidade e hospitalizações, especialmente em pacientes com diabetes ou doença renal crônica?

- A ( ) Inibidores do cotransportador de sódio-glicose 2 (SGLT2i).
- B ( ) Ivabradina.
- C ( ) Digoxina.
- D ( ) Hidralazina/dinitrato de isossorbida.
- E ( ) Antagonistas dos receptores da endotelina, como a bosentana.

**45)** Um paciente de 70 anos, com hipertensão arterial e doença renal crônica (TFGe 35 mL/min/1.73m<sup>2</sup>), está em uso de losartana, anlodipino e furosemida. Ele apresenta potássio sérico de 5.2 mEq/L. A pressão arterial ainda está elevada (148/88 mmHg). Considerando a hipertensão resistente e a hipercalemia, qual a melhor estratégia para otimizar o controle pressórico e reduzir o risco cardiovascular, de acordo com as diretrizes?

- A ( ) Substituir a losartana por um betabloqueador.
- B ( ) Adicionar espirolactona em baixa dose.
- C ( ) Adicionar um alfa-bloqueador, como a doxazosina.
- D ( ) Aumentar a dose de furosemida.
- E ( ) Trocar a losartana por espirolactona em dose máxima para bloqueio completo da aldosterona.

**46)** Um paciente de 62 anos, com histórico de infarto agudo do miocárdio (IAM) com supradesnívelamento do segmento ST (IAMCSST) há 10 meses, submetido a angioplastia com stent farmacológico na artéria descendente anterior, está em uso de AAS e clopidogrel. Ele necessita de cirurgia eletiva não cardíaca de médio risco. Considerando o tempo decorrido desde o IAMCSST e a necessidade de cirurgia, qual a conduta mais apropriada em relação à terapia antiplaquetária dupla (DAPT)?

- A ( ) Manter AAS e clopidogrel.
- B ( ) Suspende AAS e clopidogrel 5 dias antes da cirurgia.
- C ( ) Substituir clopidogrel por ticagrelor.
- D ( ) Reverter clopidogrel com transfusão de plaquetas imediatamente antes da incisão cirúrgica.
- E ( ) Suspende clopidogrel e manter AAS.

**47)** Um paciente de 78 anos, com insuficiência cardíaca avançada (ICFEr 20%, NYHA IV), apresenta episódios recorrentes de hospitalização por desconcompensação, apesar da terapia medicamentosa otimizada. Ele não é candidato a transplante cardíaco devido à idade e a comorbidades. Qual a terapia de suporte avançada que pode ser considerada para melhorar a qualidade de vida e reduzir hospitalizações em pacientes com IC refratária, não candidatos a transplante?

- A ( ) Terapia de ressincronização cardíaca.
- B ( ) Dispositivo de assistência ventricular esquerda (DAVE).
- C ( ) Implante de cardiodesfibrilador implantável.
- D ( ) Diálise peritoneal.
- E ( ) Oxigenação por membrana extracorpórea (ECMO) de longa permanência domiciliar.

**48)** Um paciente de 55 anos, com cardiomiopatia dilatada de etiologia desconhecida, apresenta dispnéia e fadiga. O ecocardiograma revela FEVE de 30% e dilatação biventricular. A ressonância magnética cardíaca (RMC) mostra realce tardio subepicárdico e mesocárdico. A presença de realce tardio com esse padrão na RMC sugere qual etiologia para a cardiomiopatia dilatada?

- A ( ) Cardiomiopatia por sobrecarga de volume.
- B ( ) Cardiomiopatia isquêmica.
- C ( ) Cardiomiopatia por amiloidose.
- D ( ) Cardiomiopatia inflamatória/miocardite.
- E ( ) Cardiomiopatia restritiva secundária à hemocromatose miocárdica.

**49)** Durante o exame físico de um paciente com suspeita de pericardite constrictiva, o médico ausculta um *knock* pericárdico (som protodiastólico de alta frequência) e observa turgência jugular, ascite e edema de membros inferiores. A pressão arterial é 100/70 mmHg. Esses achados clínicos, juntamente com a ausência de B3 e a presença de pulso paradoxal, são altamente sugestivos de pericardite constrictiva. Qual o exame complementar mais indicado para confirmar o diagnóstico e avaliar a gravidade?

- A ( ) Ecocardiograma transtorácico ou transesofágico.
- B ( ) Cateterismo cardíaco direito em repouso e durante esforço.
- C ( ) Tomografia computadorizada de tórax ou ressonância magnética cardíaca.
- D ( ) Cintilografia miocárdica com Sestamibi (99mTc).
- E ( ) Biópsia endomiocárdica do ventrículo direito.

**50)** Um paciente de 40 anos, com cardiomiopatia hipertrófica obstrutiva (CMHO) sintomática (NYHA III), apresenta gradiente de via de saída do VE de 80 mmHg em repouso, apesar do uso de betabloqueador em dose máxima. Ele não é candidato a miectomia cirúrgica devido a comorbidades. De acordo com estudos recentes, como o EXPLORER-HCM, qual a nova classe de medicação que pode ser considerada para reduzir o gradiente e melhorar os sintomas em pacientes com CMHO?

- A ( ) Sacubitril/valsartana.
- B ( ) Ivabradina.
- C ( ) Inibidores do cotransportador sódio-glicose (SGLT2i).
- D ( ) Levosimendana em infusão contínua ambulatorial.
- E ( ) Mavacamten.



PRÓ-REITORIA DE DESENVOLVIMENTO E GESTÃO DE PESSOAS

Concurso Público – Edital 001/2026/DDP

Cargo/Especialidade – MÉDICO - CARDIOLOGIA

Atenção: NÃO ABRA este caderno antes da autorização do fiscal.

### INSTRUÇÕES

1. O tempo total para a resolução desta prova (**Língua Portuguesa, Conhecimentos Gerais e Conhecimentos Específicos**) é de **quatro horas**, incluindo o tempo destinado ao preenchimento do cartão-resposta.
2. Confira no cartão-resposta seu nome, número de inscrição e o cargo/especialidade para o qual se inscreveu e registre essas informações nos espaços abaixo. Assine no local indicado. Verifique no cartão-resposta se há marcações indevidas nos campos destinados às respostas. Se houver, comunique imediatamente ao fiscal.
3. Depois da autorização do fiscal, verifique se faltam folhas neste caderno, se a sequência de **cinquenta** questões está correta e se há imperfeições gráficas que possam causar dúvidas. Se houver, comunique imediatamente ao fiscal.
4. As questões objetivas contêm **cinco** alternativas de respostas (de “A” a “E”). Apenas **uma é correta**.
5. A interpretação das questões é parte da prova, não sendo permitidas perguntas aos fiscais. Use os espaços e/ou páginas em branco para rascunho. Não destaque folhas deste caderno, **exceto** a grade ao lado, que poderá ser levada com você.
6. Utilize caneta esferográfica, fabricada em material transparente, de tinta **preta** (preferencialmente) ou **azul** para transcrever as respostas para o cartão-resposta, que será o único documento válido para efeito de correção da prova objetiva. Em hipótese alguma ele será substituído por erro de preenchimento ou qualquer dano causado por você.
7. Durante a realização da prova, não poderá ocorrer comunicação de qualquer tipo entre candidatas(os), porte/uso de material didático-pedagógico ou de qualquer outro material de consulta, porte/uso de telefone celular, controle remoto, relógio (qualquer tipo), fone de ouvido, protetor auricular, *pen drive*, *tags* e chave eletrônica, arma, boné, chapéu e demais acessórios de chapelaria, óculos escuros, calculadora, *tablet*, cigarro eletrônico, copo/garrafa digital, cartões eletrônicos (bancários, de transporte etc.), dispositivos vestíveis (*wearable tech*), qualquer tipo de aparelho eletrônico ou material estranho à realização da prova.
8. Caso esteja portando algum dos objetos mencionados acima, ele deverá ser deixado sob a carteira/cadeira antes do início da prova. Objetos eletrônicos deverão estar desligados.
9. A partir das **16h**, caso tenha terminado, você poderá entregar o material de prova ao fiscal e retirar-se definitivamente do local da prova.
10. As(Os) **três** últimas(os) candidatas(os) deverão retirar-se do local simultaneamente após entregar o material de prova e assinar a ata.

SOMENTE ESTA GRADE PODERÁ SER DESTACADA E LEVADA COM VOCÊ

01		26	
02		27	
03		28	
04		29	
05		30	
06		31	
07		32	
08		33	
09		34	
10		35	
11		36	
12		37	
13		38	
14		39	
15		40	
16		41	
17		42	
18		43	
19		44	
20		45	
21		46	
22		47	
23		48	
24		49	
25		50	

ASSINATURA DA(O) CANDIDATA(O)

NOME	Nº DE INSCRIÇÃO
CARGO/ESPECIALIDADE	