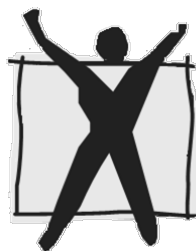




CADERNO DE PROVA

MÉDICO - CIRURGIA GERAL



COPERVE

LÍNGUA PORTUGUESA

Texto 1

01 'Parabém' pra você? no dia da língua portuguesa, confira curiosidades do idioma

02 Dia 5 de maio, os países lusófonos comemoram o Dia Mundial da Língua Portuguesa. E um dos
03 temas de estudo mais interessantes de qualquer língua é a origem das palavras.

04 Todo mundo adora as curiosidades sobre as mudanças que ocorrem ao longo da história. De
05 onde veio essa palavra? Como o sentido mudou tanto? Por que escrevemos dessa forma?

06 Então, neste dia especial, a **CNN** homenageia o jeitinho brasileiro de usar o português. Veja
07 algumas curiosidades de nosso idioma:

08 1. Igreja

09 Essa palavra tem a origem latina *ICCLÉSIA*. Por isso, os assuntos relacionados à igreja são
10 chamados de eclesiásticos. Qual a curiosidade? Somente no português, o "L" de *icclesia* mudou
11 para o "R" de Igreja. Em francês ficou *église*, em espanhol *iglesia*, em italiano *chiesa*. A mudança
12 ocorreu apenas no português.

13 Talvez, agora, você entenda por que acontece o uso de *pobrema*, *chicrete*, *brusa*, *framengo* e
14 *Creusa*. A mudança de L para R é uma característica do português. E ainda tem a palavra
15 *escravo*, cuja origem é a forma latina *sclavum*, que também vai gerar a forma inglesa *slave*. O
16 *sclavum* (com L) se tornou *escravo* (com R). [...]

17 3. Parabéns ou Parabém?

18 Você sabia que a palavra *parabéns*, usada para felicitar uma pessoa, é originada da forma
19 singular "parabém"? É a junção de "para+bem", ou seja, desejo algo para o bem de alguém.
20 Portanto, se você quiser desejar apenas "uma felicidade" a alguém, pode dizer, tranquilamente,
21 *parabém* a você. [...]

22 6. Tratante

23 *Tratante* é uma pessoa que trata de negócios. Esse foi o sentido inicial da palavra. É o mesmo
24 caso de *estudante* (aquele que estuda) e *falante* (aquele que fala). Há alguns séculos, *tratante*
25 era a pessoa que tratava dos negócios de pessoas nobres. Ele fazia a intermediação entre os
26 negociantes. Mas, como os envolvidos não se falavam, o *tratante* começou a tratar muito mais
27 dele mesmo e, assim, aumentar seus próprios ganhos, sem a ciência dos envolvidos. Por essa
28 razão, o *tratante* ficou com a fama de *desonesto* ou *trapaceiro*. [...]

29 10. Nhe-nhe-nhem

30 Sim, essa palavra existe. É um substantivo masculino. A origem é na língua tupi, na qual
31 "nheem" significa falar. Em meados do século XVI, aqui no Brasil, os portugueses achavam que
32 os índios falavam muito. Então, eles usavam três vezes a palavra "falar" para representar esse
33 tal "falatório". Surge daí o *nhe-nhe-nhem*, que quer dizer "falar, falar, falar". [...]

Disponível em: <https://www.cnnbrasil.com.br/entretenimento/parabem-pra-voce-no-dia-da-lingua-portuguesa-confira-curiosidades-do-idioma>.

01) Com base no texto 1 e na variedade padrão da língua escrita, assinale a alternativa correta.

- A () "Sim, essa palavra existe" (linha 30) denota a antecipação de resposta a uma suposta pergunta do autor.
- B () O primeiro e segundo parágrafos são exclusivamente opinativos; já os demais, informativos.
- C () "Tratante" (linha 23), "estudante" (linha 24) e "falante" (linha 24) são exemplos de palavras que mantiveram o sentido inalterado desde sua origem até os nossos dias.
- D () O texto oferece uma compreensão de um fenômeno linguístico que se caracteriza pela mudança de fonemas específicos, estigmatizado e alvo de preconceito.
- E () A palavra "Nhe-nhe-nhem" (linha 29) é uma onomatopeia, pois remete à forma como os portugueses, no século XVI, imitavam a fala dos tupis de modo pejorativo.

02) Com base no texto 1 e na variedade padrão da língua escrita, identifique as afirmativas a seguir como verdadeiras (V) ou falsas (F) e assinale a alternativa com a sequência correta de cima para baixo.

- () A expressão “‘Parabém’ pra você?” (linha 01) é empregada como estratégia para despertar a atenção do leitor para o processo de formação que envolve algumas palavras do português.
- () A troca de “L” para “R” nas palavras do português não constitui desvio da norma culta, considerando o processo de formação que envolve vocábulos com essas letras.
- () O sufixo “-nte”, que figura nas palavras “tratante” (linha 23), “estudante” (linha 24) e “falante” (linha 24), tem o significado agentivo, referindo-se a quem realiza a ação descrita pela base das palavras.
- () A palavra “nhe-nhe-nhem” (linha 33) é gerada a partir do processo de formação denominado derivação, com o acréscimo de dois prefixos a uma base verbal.
- () A palavra francesa “église” (linha 11), a espanhola “iglesia” (linha 11) e a italiana “chiesa” (linha 11) não derivam da palavra latina “*ICCLESLIA*”, por isso não houve a mudança de “L” para “R”.

A () V – F – V – F – F

B () F – V – V – V – V

C () V – V – F – F – F

D () V – F – F – V – F

E () F – F – V – F – V

Texto 2

- 01 — Ellis Boyd Redding, sua ficha diz que você cumpriu 40 anos de sua prisão perpétua. Se sente
02 reabilitado?
03 — Reabilitado? Bom, vamos ver, não tenho ideia do que isso significa.
04 — Significa poder voltar a viver em sociedade...
05 — Sei o que significa pra você, filho. Pra mim, isso é apenas uma frase vazia, inventada por
06 políticos, pra que jovens como você vistam terno e gravata e tenham um exemplo. O que você
07 quer saber? Se eu estou arrependido?
08 — Está?
09 — Não há dia que não lamento. Não porque eu esteja aqui, ou porque eu ache que tenha que
10 fazer isso. Penso no que eu era antes. Um rapaz estúpido que cometeu um crime terrível. Quero
11 contar como tudo aconteceu, mas não posso. Esse rapaz já não existe mais, só restou esse
12 velho. Devo viver com isso. Reabilitado? Que tristeza de palavra.

Um sonho de liberdade. Direção de Frank Darabont. Estados Unidos: Columbia Pictures, 1994.

03) Com base no texto 2 e na variedade padrão da língua escrita, identifique as afirmativas a seguir como verdadeiras (V) ou falsas (F) e assinale a alternativa com a sequência correta de cima para baixo.

- () O pronome “isso” (linhas 03 e 05) tem a mesma referência.
- () “Se” (linha 01) corresponde a um índice de indeterminação do sujeito.
- () O sufixo “eza” (linha 12) é formador de substantivo a partir de adjetivo.
- () O termo “arrependido” (linha 07) está exercendo a função de adjunto do nome.
- () A forma verbal “posso” (linha 11) significa capacidade.
- () A palavra “reabilitado” (linhas 02, 03 e 12) tem mais de um sentido a depender de quem a emprega.

A () F – F – F – F – V – V

B () F – V – V – V – F – V

C () F – F – V – F – V – V

D () V – V – F – F – V – F

E () V – F – F – V – F – F

Texto 3

a palavra não vem

pen^{sa}
pen^{sa}
pen^{sa}

e a palavra não vem

nun^{ca}
nun^{ca}
nun^{ca}
nun^{ca}
nun^{ca}
nun^{ca}
nun^{ca}
nun^{ca}

ANTUNES, A. *Todos*. 3. ed., São Paulo: Iluminuras, 1993.

04) Com base no texto 3 e na variedade padrão da língua escrita, assinale a alternativa correta.

- A () A repetição do substantivo “palavra” sugere que ela está se aproximando.
- B () O advérbio “nunca” só é empregado em orações que tenham “não”, como em “e a palavra não vem nunca”, para reforçar a negação.
- C () A forma verbal “vem” está flexionada no modo imperativo para reforçar a busca pela palavra.
- D () A coerência do texto fica prejudicada pela ausência de pontuação.
- E () A repetição e a projeção em gradação da forma verbal “pen^{sa}” e do advérbio “nunca” produzem um efeito de passagem do tempo.

Texto 4

“Estudei uma dúvida. O que será que seria o ser daquele homem, tudo? Algum tinha referido que ele era casado, com mulher e filhos. Como podia? Ai-de vai, meu pensamento constante querendo entender a natureza dele, virada diferente de todas, a inocência daquela maldade.”

GUIMARÃES ROSA, J. *Grande sertão: veredas*. Rio de Janeiro: Nova Fronteira, 2006, p. 234.

05) Com base no texto 4 e na variedade padrão da língua escrita, assinale a alternativa correta.

- A () A palavra “dúvida” se refere ao fato de o homem ser casado, com mulher e filhos.
- B () “querendo entender a natureza dele” reforça a ideia da dúvida apontada no trecho “O que será que seria o ser daquele homem, tudo?”.
- C () As formas “será”, “seria” e “ser” correspondem a verbos que descrevem o destino “daquele homem”.
- D () As duas ocorrências da palavra “que” sublinhadas no texto correspondem a pronomes interrogativos, indagando ambos sobre a identidade do homem citado no enunciado.
- E () “a inocência daquela maldade” estabelece uma relação metonímica.

Texto 5



Disponível em: <https://www.dedepaiva.com.br/psitiras>.

06) Com base no texto 5 e na variedade padrão da língua escrita, assinale a alternativa correta.

- A () A palavra “nada”, no segundo quadro, está exercendo a função de enfatizar a negação feita pelo advérbio “não”, reforçando a propriedade descrita.
- B () A expressão “do tipo”, nos segundo e terceiro quadros, insere a analista citada no grupo daqueles que somente escutam.
- C () “É do tipo que não fala nada?” (segundo quadro) é uma paráfrase de “...É do tipo que escuta!” (terceiro quadro).
- D () A palavra “como”, no primeiro quadro, estabelece uma comparação entre quem não faz psicanálise e aqueles que fazem.
- E () A palavra “negócio”, no primeiro quadro, associa a psicanálise a um mercado lucrativo, em que o profissional não precisa fazer nada.

Texto 6

O roubo do pato

Diz a lenda que Rui Barbosa, ao chegar em casa, ouviu um barulho estranho vindo do seu quintal. Foi averiguar e constatou haver um ladrão tentando levar seus patos de criação. Aproximou-se vagarosamente do indivíduo e, surpreendendo-o ao tentar pular o muro com seus patos, disse-lhe: Oh, bucéfalo anácrono!... Não o interpele pelo valor intrínseco dos bípedes palmípedes, mas sim pelo ato vil e sorrateiro de profanares o recôndito da minha habitação, levando meus ovíparos à sorrelfa e à socapa. Se fazes isso por necessidade, transijo; mas se é para zombares da minha elevada prosopopeia de cidadão digno e honrado, dar-te-ei com minha bengala fosfórica, bem no alto da tua sinagoga, e o farei com tal ímpeto que te reduzirei á quinquagésima potência que o vulgo denomina nada.

E o ladrão, confuso, diz:

Dotô, eu levo ou dêxo os pato?

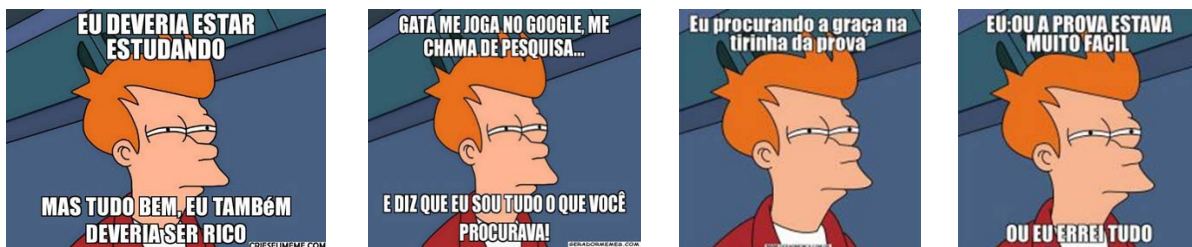
Disponível em: <https://www.tirodeletra.com.br/piadas/Oroubodopato.htm>.

07) Com base no texto 6 e de acordo com a variedade padrão da língua escrita, assinale a alternativa correta.

- A () Rui Barbosa e o ladrão falam idiomas diferentes, por isso este não compreende aquele.
- B () A linguagem culta de Rui Barbosa é um exemplo da forma de comunicação que deve ser empregada no desempenho da função de um servidor público.
- C () Ocorre uma variação diastrática do português, decorrente, sobretudo, das diferenças sociais dos envolvidos na situação comunicativa.
- D () A língua falada pelo ladrão não segue regras que garantam o seu funcionamento.
- E () A fala refere-se ao código de domínio social, enquanto a língua é o modo como cada indivíduo mobiliza esse código.

Texto 7

Gerador de Memes



Disponível em: <https://www.gerarmemes.com.br/memes-galeria/574-futurama-fry/3>. [Adaptado].

Texto 8

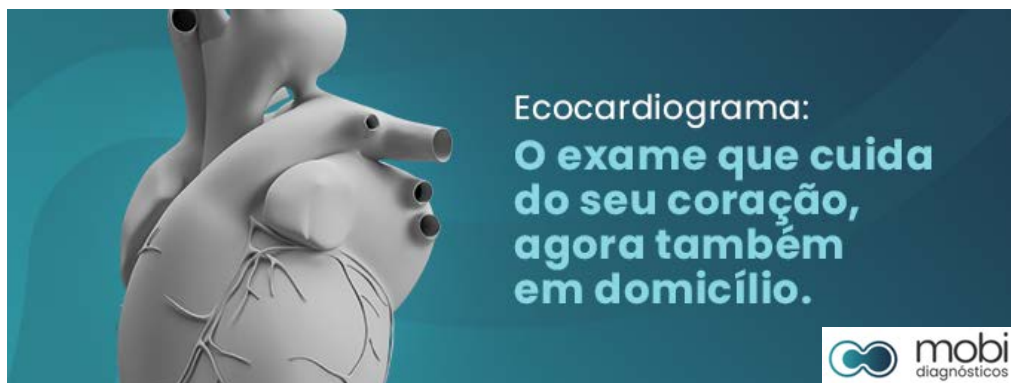
O meme surge como uma forma de enunciado, muitas vezes, cômico, crítico, irônico, que busca reproduzir de forma caricaturada um fato, um acontecimento, um pronunciamento, uma cena, uma imagem... Os memes, geralmente compartilhados nas redes sociais, se caracterizam como uma prática cultural propagadora de sentidos novos a partir de um sentido estabilizado.

BRAGA, S. O meme na escola: quando ler e escrever fazem sentido. In: BUTTURI JUNIOR, A.; BRAGA, S.; SOARES, T. B. (org.). *No campo discursivo: teoria e análise*. Campinas: Pontes, 2020, p. 300.

08) De acordo com o texto 7, o texto 8 e a variedade padrão da língua escrita, assinale a alternativa correta.

- A () Os memes são enunciados produzidos com o fim de repetir o mesmo sentido de um texto-fonte.
- B () Para ser um meme, é necessário ser constituído de linguagem verbal e não verbal.
- C () Os memes não podem ser considerados gêneros, porque são formas novas de produzir enunciados que ainda não foram classificados pelos estudiosos.
- D () Os memes são propagadores de *fake news*, porque distorcem o conteúdo de um texto original e não referenciam suas fontes.
- E () Os memes são produzidos numa relação entre a repetição de parte de um enunciado e sua atualização.

Texto 9



Disponível em: <https://mobidiagnosticos.com.br/ecocardiograma-o-exame-que-cuida-do-seu-coracao-agora-tambem-em-domicilio>. [Adaptado].

09) Com base no texto 9, considere as seguintes afirmativas e assinale a alternativa correta.

- I. Há dois pressupostos no enunciado, um de que antes o ecocardiograma não era realizado em domicílio e outro de que o exame continua podendo ser realizado fora do domicílio.
 - II. Os pressupostos são informações explícitas no enunciado, que no texto 9 são depreendidos pelas marcas linguísticas “agora” e “também”.
 - III. No contexto do anúncio publicitário do ecocardiograma, pode-se subentender que está mais cômodo realizar o exame pela praticidade de fazê-lo em casa.
 - IV. Os subentendidos são informações implícitas no texto, não expressas formalmente, apenas sugeridas pelo contexto.
- A () Somente as afirmativas II, III e IV estão corretas.
 - B () Somente as afirmativas I, II e III estão corretas.
 - C () Somente as afirmativas I, II e IV estão corretas.
 - D () Somente as afirmativas I, III e IV estão corretas.
 - E () Todas as afirmativas estão corretas.

Texto 10

Evidentemente, cada enunciado particular é individual, mas cada campo de utilização da língua elabora seus *tipos relativamente estáveis* de enunciados, os quais denominamos gêneros do discurso.

BAKHTIN, M. *Estética da Criação Verbal*. São Paulo: Martins Fontes, 2006, p. 262.

- 10) Considerando a noção de gênero do discurso bakhtiniana, relacione a primeira coluna com a segunda e assinale a alternativa correta, de cima para baixo, acerca da correspondência de cada gênero.

Gênero	Descrição/Função
(1) Ata	() Ato normativo expedido com o objetivo de publicizar normas e procedimentos e disciplinar matérias não reguladas em lei.
(2) Atestado	() Documento específico de solicitação de algo a que se tem direito (ou supõe-se tê-lo).
(3) Certidão	() Registro fiel, porém resumido, em texto narrativo, das ocorrências de uma reunião cuja função é fazer valer o que foi acordado pela maioria dos participantes.
(4) Requerimento	() Ato escrito oficial que veicula de forma pública aquilo que determina e estabelece.
(5) Parecer	() Documento que assevera algo que consta de assentamentos públicos.
(6) Portaria	() Documento firmado por uma pessoa em favor de outra, asseverando a verdade a respeito de determinado fato transitório.
(7) Edital	() Resultado da análise de um caso, ou uma opinião técnica sobre um ato, projeto, processo ou relatório.

- A () 6 – 4 – 5 – 6 – 2 – 3 – 1
B () 6 – 4 – 1 – 7 – 3 – 2 – 5
C () 7 – 5 – 1 – 6 – 3 – 2 – 4
D () 7 – 1 – 2 – 4 – 6 – 3 – 5
E () 3 – 6 – 1 – 7 – 4 – 2 – 5

Texto 11

Os textos da Redação Oficial produzidos nas mais diversas esferas profissionais – públicas e privadas – devem apresentar objetividade, impessoalidade, linguagem padrão culta, formalidade, padronização, clareza e concisão.

FLÔRES, L. L. *Redação oficial e revisão gramatical*. Florianópolis: UFSC, 2012. [Adaptado].

- 11) Considerando o texto 11, acerca da produção de textos em esferas profissionais, e de acordo com a variedade padrão da língua escrita, assinale a alternativa que melhor apresenta a reescrita do parágrafo abaixo, mantendo o mesmo propósito.

Cumpr-me informar que a decisão tomada no âmbito da diretoria sobre o difícil e alarmante problema da enchente no Rio Grande do Sul foi fazer uma redação para solicitar recursos ao excelentíssimo Presidente da República.

- A () Informa-se que a decisão da diretoria sobre o problema da enchente no Rio Grande do Sul foi redigir uma solicitação de recursos ao Presidente da República.
B () Informamos que a decisão no âmbito da diretoria sobre o problema foi redigir redação para solicitar recursos ao Senhor Presidente da República.
C () Fica informado a todos que diretoria decidiu, sobre o difícil problema da enchente no Rio Grande do Sul, solicitar recursos ao Presidente da República.
D () Informo que a decisão da diretoria sobre o problema da enchente foi solicitar recursos ao Presidente da República.
E () A diretoria redigiu uma solicitação de recursos.

Texto 12

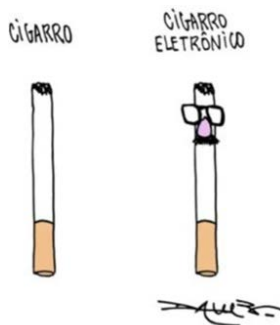


Disponível em: <https://diplomatiq.org.br/novas-tirinhas-de-andre-dahmer-transformam-algoritmo-em-personagem-intrometido>.

12) Com base no texto 12 e na variedade padrão da língua escrita, assinale a alternativa correta.

- A () “Outra”, no quadro 3, corresponde a um pronome indefinido que substitui o nome “opinião”.
- B () A palavra “ainda”, no quadro 2, pode ser substituída por “até este exato momento”, mantendo o sentido do texto e a adequação à variedade padrão da língua escrita.
- C () “hoje” e “amanhã”, nos quadros 2 e 3 respectivamente, são advérbios dêiticos, cuja referência depende do contexto da enunciação.
- D () O til nas palavras “opinião” e “amanhã”, nos quadros 2 e 3 respectivamente, indica que as vogais nas quais ele aparece são nasais, por serem pronunciadas com escapamento total do ar pelas narinas.
- E () O “por quê” do quadro 2 indaga sobre a razão do que foi afirmado na fala anterior, enquanto o “porque” do quadro 3 introduz uma causa.

Texto 13



Charge de @andredahmer divulgada na campanha da Sociedade Paulista de Pneumologia e Tisiologia (SPPT)

Disponível em: <https://sbpt.org.br/porta1/dia-mundial-sem-tabaco-2023>.

13) Com base no texto 13 e na variedade padrão da língua escrita, indique se as afirmativas abaixo são verdadeiras (V) ou falsas (F) e assinale a alternativa com a sequência correta de cima para baixo.

- () Há dois tipos de cigarro bem diferentes: um que causa dano ao organismo humano, e outro que não.
- () Há um único tipo de cigarro, sem nenhuma diferença na forma e/ou no dano causado ao organismo humano.
- () Há dois tipos de cigarro cuja forma é diferente, mas o dano causado ao organismo humano é semelhante.
- () Os óculos, o nariz e o bigode em um dos cigarros simbolizam um disfarce para sugerir que cigarro eletrônico não é tão danoso quanto o cigarro tradicional.

- A () F – F – V – F
- B () F – V – F – V
- C () V – F – F – V
- D () V – V – V – F
- E () F – F – V – V

- 14) Com base na variedade padrão da língua escrita, analise a situação descrita abaixo e assinale a alternativa correta.

Em uma tribo imaginária denominada Naomi, ao nascer os meninos recebem no final do seu nome o morfema final do nome do pai. Ao se casarem, é acrescentado ao seu nome o morfema final do nome do pai da sua mulher. Jurupari é filho de Moar, e o pai de sua mulher chama-se Kenai. Dentre os nomes abaixo, qual deles atende à regra da tribo Naomi para nomear o filho de Jurupari?

- A () Amary
- B () Raoni
- C () Jair
- D () Anoar
- E () Kenaiar

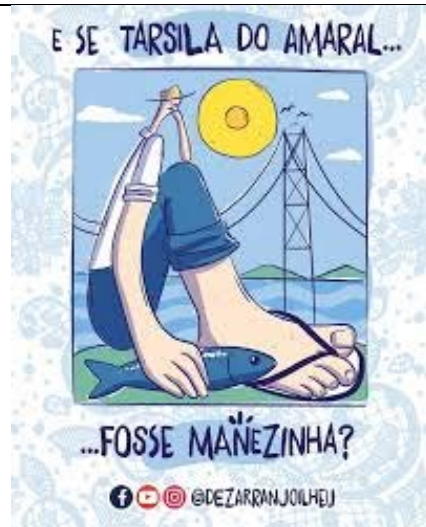
Texto 4



Abaporu, obra de Tarsila do Amaral

Disponível em: <https://www.gazetadopovo.com.br/vozes/jorge-caldeira/tarsila-do-amaral-1-a-artista-do-seculo-e-seu-plano>.

Texto 5



Disponível em: @Dezarranjoiheu

- 15) Em relação aos textos 4 e 5, assinale a alternativa correta.

- A () No texto 5, o diminutivo “-inha”, em “manezinha”, assume uma conotação de grau diminutivo, expressando ideia de tamanho.
- B () No texto 4, a obra “Abaporu”, de Tarsila do Amaral, estabelece uma intertextualidade com elementos da cultura manezinha.
- C () As reticências empregadas no texto 5 unem uma sentença condicional a uma sentença interrogativa.
- D () No texto 5, a sentença interrogativa tem como resposta o enunciado não verbal.
- E () No texto 5, a conjunção “e” introduz uma sentença com conteúdo factual.

CONHECIMENTOS GERAIS

16) ESG é uma sigla que foi criada por volta de 2005, por um ex-secretário geral da Organização das Nações Unidas (ONU). Nos últimos 5 anos, as práticas adotadas e a comunicação sobre as iniciativas ESG no âmbito corporativo têm crescido vertiginosamente. Sobre essa temática, assinale a alternativa correta.

- A () O Relatório de Sustentabilidade, geralmente feito dentro de padrões internacionais como o GRI (*Global Reporting Initiative*), é uma ferramenta por meio da qual as empresas informam as suas práticas ESG.
- B () ESG é uma sigla criada para designar Empresas Sociais Globais, classificando as empresas de atuação multinacional que incorporam práticas sociais.
- C () A descarbonização das indústrias está associada ao eixo de governança (G) conforme o padrão de redação da maioria dos relatórios ESG.
- D () Considerando que ESG trata de práticas sociais, o eixo ambiental está relacionado ao ambiente de trabalho, com melhorias em ergonomia e espaços de convívio das empresas.
- E () Por ser de adesão voluntária, ainda não existem normas ou padrões para reportar as práticas ESG.

17) A Universidade Federal de Santa Catarina (UFSC), por meio de seu Plano de Logística Sustentável (PLS) 2025-2029, reafirma seu compromisso com a gestão eficiente de recursos e a redução de impactos ambientais, alinhando-se à Política Nacional de Resíduos Sólidos (PNRS). Com base nas diretrizes de gerenciamento de resíduos sólidos estabelecidas tanto no âmbito institucional da UFSC quanto na legislação nacional, assinale a alternativa correta.

- A () Os bens inservíveis da UFSC, como móveis danificados e equipamentos eletrônicos quebrados, devem ser prioritariamente encaminhados ao aterro sanitário para evitar-se a contaminação do meio ambiente.
- B () O Plano Nacional de Resíduos Sólidos (Planares) estabelece que a disposição de resíduos em lixões e aterros controlados é uma prática permitida para municípios de pequeno porte até o ano de 2040, desde que possuam um plano municipal de gestão integrada.
- C () De acordo com o PLS 2025-2029, a meta para a gestão de resíduos orgânicos gerados no Restaurante Universitário (RU) e nas áreas verdes da UFSC é priorizar o seu encaminhamento para aterros sanitários municipais, visando o prolongamento da vida útil dessas unidades.
- D () A gestão e o gerenciamento de resíduos devem observar obrigatoriamente uma ordem de prioridade que consiste em: não geração, redução, reutilização, reciclagem, tratamento dos resíduos sólidos e, por fim, disposição final ambientalmente adequada apenas dos rejeitos.
- E () A logística reversa, aplicada na UFSC para itens como lâmpadas fluorescentes e pilhas, é definida como um serviço público de limpeza urbana sob responsabilidade da prefeitura do *campus*, com a participação de fabricantes ou importadores apenas no gerenciamento das embalagens.

18) Assinale a alternativa correta sobre os aplicativos Firefox e o Thunderbird:

- A () Ambos permitem acesso a endereços *web* fornecidos pelo usuário na barra de endereços do aplicativo.
- B () O Firefox possui um filtro de *spam* embutido que analisa e bloqueia *e-mails* indesejados ou suspeitos.
- C () O Firefox é um navegador de *Internet*, enquanto Thunderbird é um cliente de *e-mail*.
- D () O Thunderbird permite o salvamento e preenchimento automático de informações de contas de usuário em páginas *web*.
- E () Ambos são aplicativos padrão do Windows 11.

19) Analise as afirmativas sobre segurança e prevenção na *web* e assinale a alternativa correta.

- I. O acesso não autorizado a sistemas e redes com o objetivo de obter informações, causar danos, utilizar recursos e/ou interromper serviços é considerado uma intrusão.
- II. Hackers não utilizam somente técnicas computacionais para realizar invasões. Eles também usam técnicas de engenharia social para obter informações.
- III. Conscientização dos usuários é um método de prevenção de intrusão.

- A () Nenhuma afirmativa está correta.
- B () Todas as afirmativas estão corretas.
- C () Somente as afirmativas I e II estão corretas.
- D () Somente as afirmativas I e III estão corretas.
- E () Somente as afirmativas II e III estão corretas.

20) No Microsoft Word, qual das seguintes opções é usada para inserir uma quebra de página manual?

- A () CTRL + SHIFT + P
- B () ALT + F4
- C () SHIFT + ENTER
- D () CTRL + P
- E () CTRL + ENTER

21) Assinale a alternativa correta em relação ao Estágio Probatório dos servidores públicos da União, das autarquias e das fundações federais.

- A () Servidor não estável, ou seja, que ainda esteja no período de estágio probatório, poderá ser membro de Comissão de Processo Administrativo Disciplinar, desde que haja autorização pela autoridade disciplinar do órgão.
- B () O servidor não aprovado no estágio probatório será demitido sem direito ao contraditório e à ampla defesa.
- C () Ao servidor em estágio probatório poderá ser concedida licença para tratar de assuntos particulares, sem remuneração.
- D () No estágio probatório, serão avaliados, por comissão constituída para este fim, os seguintes aspectos e competências do servidor: assiduidade; disciplina; capacidade de iniciativa; produtividade; e responsabilidade.
- E () A Emenda Constitucional nº 19/1998 confirmou o que estava contido na Lei nº 8.112/1990, em que consta o prazo de dois anos para o estágio probatório.

22) Sobre o Plano de Carreira dos cargos Técnico-Administrativos em Educação (PCCTAE) no âmbito das Instituições Federais de Ensino vinculadas ao Ministério da Educação, contido na Lei nº 11.091/2005, bem como sobre o cumprimento das obrigações dessa carreira, assinale a alternativa correta.

- A () Conforme o Plano de Carreira, a escolarização não influencia os níveis de capacitação e classificação dos servidores técnico-administrativos em Educação.
- B () As atribuições gerais contidas no art. 8º do PCCTAE esgotam as atribuições e funções dos servidores técnico-administrativos em Educação, pois é vedado estabelecer atribuições específicas em regulamento próprio.
- C () A progressão por mérito profissional ocorre automaticamente com o passar do tempo e independe do resultado da avaliação de desempenho do servidor.
- D () Na progressão por capacitação profissional, será acrescentada uma porcentagem ao vencimento básico de cada servidor para cada nível de graduação em que ele obtiver o certificado: graduação, especialização, mestrado e doutorado.
- E () É permitido a alguns servidores públicos, dentre eles os servidores técnicos-administrativos em Educação, ter outra fonte de renda e até outro emprego com vínculo trabalhista, desde que haja compatibilidade de horários e que o servidor não tenha sido contratado em regime de Dedicção Exclusiva.

ATENÇÃO

Responda às questões **23**, **24** e **25** de acordo com a língua estrangeira (**Espanhol** ou **Inglês**) selecionada na inscrição.
Atenção ao preenchimento do cartão-resposta.

ESPAÑHOL

Texto 1



Recomendaciones para uso de lenguaje inclusivo y no sexista

Les invitamos a reflexionar en cuanto a la importancia de cuidar nuestras expresiones, respetando la pluralidad y considerando la diversidad de identidades de género.

El lenguaje inclusivo de género hace referencia a toda expresión verbal o escrita, que utiliza preferiblemente vocabulario neutro, o bien hace evidente el masculino y el femenino, evitando generalizaciones del masculino, para situaciones o actividades donde aparecen mujeres y hombres. (Consejo Nacional de las Artes: Guía de Lenguaje inclusivo de Género, año 2016. Pág. 4.)

El uso no sexista del lenguaje es la utilización de expresiones lingüísticamente correctas sustitutivas de aquellas que, aun siendo correctas o no, ocultan lo femenino o lo sitúan en un plano secundario o de menor valor respecto al masculino. (Instituto Salvadoreño para el Desarrollo de la Mujer)

Por su parte, el sexismo es un conjunto de valores, interpretaciones, comportamientos, acciones, y/o actitudes, que legitiman la superioridad o inferioridad sexual y el lenguaje es sexista cuando la forma de expresión verbal, escrita o gráfica, produce distinciones jerárquicas y excluyentes entre personas, en razón de su sexo.

Como afirma la lingüista Eulalia Lledó, “el lenguaje no es sexista en sí mismo, sí lo es su utilización. Si se utiliza correctamente también puede contribuir a la visibilización de la mujer”.

El sistema lingüístico ofrece diversas posibilidades para evitar la discriminación en su uso, utilizando términos y conceptos neutros, que incluyan a toda la humanidad. Existen diferentes formas para emplear un lenguaje inclusivo, en todo tipo de situaciones y formas de comunicarnos. Como ejemplificación, al referirnos al género humano, se pueden emplear términos colectivos neutrales, como los que aparecen en el cuadro a continuación:

Lo que no se debe usar	Lo que se debería usar
“la cultura nos pertenece a todos, y su construcción...”	“la cultura le pertenece a toda la ciudadanía, y su construcción...”
“El origen del hombre...”	“El origen de la especie humana...”
“Todos los hombres son iguales ante la ley...”	“Todas las personas son iguales ante la ley...”
“La cultura da al hombre la capacidad de reflexión sobre sí mismo.”	“La cultura da a la humanidad la capacidad de reflexión sobre sí misma.”
“Es bueno para el bienestar del hombre.”	“... de la humanidad, los seres humanos, la gente, las personas.” “Es bueno para nuestro bienestar”

Disponible en: <https://www.utem.cl/universidad/genero-y-equidad/recomendaciones-para-uso-de-lenguaje-inclusivo-y-no-sexista>. [Adaptado].

23) Considera las proposiciones a continuación y, al final, marca la secuencia correcta referente a las que son verdaderas (V) o falsas (F).

- () Se trata de una noticia sobre la desigualdad de género y sus efectos en el sector público.
- () Se trata de un texto que busca sensibilizar al lector sobre la relevancia de repensar el uso del lenguaje considerando la pluralidad y la diversidad de identidades de género.
- () Se trata de un compendio de normas publicado por la Facultad de Letras de la Universidad Tecnológica Metropolitana de Chile.
- () El reportaje sensibiliza al lector sobre la desigualdad de género entre el grupo de estudiantes de la Universidad Tecnológica Metropolitana de Chile.

- A () V – F – V – V
- B () F – V – V – F
- C () F – V – F – F
- D () F – V – F – V
- E () V – F – F – F

24) Marca la proposición correcta según las informaciones del Texto 1.

- A () Entre las características del lenguaje inclusivo de género está el empleo de un vocabulario que evidencie mujeres y hombres, como también el reemplazo de expresiones que ocultan o minimizan lo femenino.
- B () El sexismo practicado en el ámbito universitario es un conjunto de valores, interpretaciones, comportamientos, acciones, y/o actitudes, que legitiman la superioridad o inferioridad sexual entre los académicos.
- C () Para la lingüista Eulalia Lledó, el lenguaje es sexista desde sus orígenes, pero es posible ajustarla de modo a visibilizar a las mujeres.
- D () Según informa el texto, la lengua no es el único mecanismo de exclusión social. Desde ahí, el uso del lenguaje inclusivo de género no garantiza la inclusión de las mujeres en el ámbito académico.
- E () El lenguaje inclusivo ha recibido muchas críticas por parte de la sociedad, sobre todo por las complejidades morfológicas que conlleva.

25) Marca la proposición que preserva el sentido de lo que expresan los párrafos 3 y 4 del Texto 1, los cuales van reproducidos a continuación.

El uso no sexista del lenguaje es la utilización de expresiones lingüísticamente correctas sustitutivas de aquellas que, aun siendo correctas o no, ocultan lo femenino o lo sitúan en un plano secundario o de menor valor respecto al masculino. (Instituto Salvadoreño para el Desarrollo de la Mujer)

Por su parte, el sexismo es un conjunto de valores, interpretaciones, comportamientos, acciones, y/o actitudes, que legitiman la superioridad o inferioridad sexual y el lenguaje es sexista cuando la forma de expresión verbal, escrita o gráfica, produce distinciones jerárquicas y excluyentes entre personas, en razón de su sexo.

- A () Es importante que las universidades y otros sectores públicos apliquen dinámicas y lenguaje no sexistas.
- B () El sexismo es una forma de legitimar la superioridad o inferioridad sexual; en el lenguaje, suele situar lo femenino en plano secundario.
- C () El sexismo cultural y lingüístico es un conjunto de normas fundamentadas en la diferencia inherente entre los géneros.
- D () El lenguaje no es capaz de producir distinciones jerárquicas y excluyentes entre personas.
- E () El lenguaje refleja los valores, interpretaciones, comportamientos, acciones y/o actitudes de una estructura social; por tanto, el cambio lingüístico no afecta a las dinámicas sociales.

INGLÊS

Text 1

Popular career choices

Researching popular career choices gives you an idea of the job opportunities other job seekers are interested in. Here are some popular career choices to consider:

<p>School teacher</p> <p>National average salary: \$51,497 per year Primary duties: School teachers prepare a lesson plan and learning materials for a group of students in a classroom. They assess each student's performance and academic development. School teachers also grade assignments, assign homework and administer tests.</p>	<p>Flight attendant</p> <p>National median salary: \$63,760 per year Primary duties: Flight attendants guide passengers to their seats on an airplane. They educate them on safety measures, perform a safety check before a flight, greet passengers and prepare and serve snacks, food and drinks to a flight's passengers.</p>
<p>Physical therapist</p> <p>National average salary: \$85,831 per year Primary duties: Physical therapists diagnose a patient's movement dysfunction. After identifying their needs, they develop a treatment plan and teach them specific exercises to help with their diagnosis. Physical therapists may also massage their patients to aid in healing and alleviate any pain.</p>	<p>Nurse practitioner</p> <p>National average salary: \$120,621 per year Primary duties: Nurse practitioners are advanced practice registered nurses who determine a patient's needs, diagnose diseases, develop treatment plans and perform both laboratory and diagnostic tests. They also prescribe medications as needed, record a patient's symptoms and perform physical exams.</p>

Sources: <https://www.indeed.com>. [Adapted].

23) Text 1 brings information about:

- A () how much each professional earns in different states.
- B () supplementary financial payments for each career.
- C () job description with main activities for each career.
- D () degree required for each career in different states.
- E () potential health risks for each career.

24) All the translations for the words below are correct, according to their use in text 1, except:

- A () duties: taxas
- B () average: médio(a)
- C () to aid: ajudar
- D () greet: cumprimentam
- E () needs: necessidades

Text 2

	Average salary per year in the United States (2024)	Average salary per year in Brazil (2024)
School teacher	\$ 51,497	R\$ 34.000
Nurse practitioner	\$ 120,621	R\$ 50.000
Physical therapist	\$ 85,831	R\$ 40.000
Flight Attendant	\$ 63,760	R\$ 35.000

Sources: <https://www.salario.com.br/tabela-salarial>; <https://www.indeed.com>. [Adapted].

25) Comparing information from the chart in text 2, select the correct proposition.

- A () Teachers have a higher salary in Brazil than in the United States.
- B () Nurse practitioners have the highest salary in both countries.
- C () Physical therapists have a higher salary in Brazil than in the United States.
- D () Flight attendants have the worst salary in the United States.
- E () The salaries are similar in both countries.

CONHECIMENTOS ESPECÍFICOS

- 26)** No Brasil, a realização de cirurgia bariátrica tem como elementos normatizadores as deliberações dispostas, atualmente, na Resolução CFM 2.429/2025. Com base nesses ditames, assinale a alternativa correta.
- A () Pacientes com IMC igual ou superior a 35 Kg.m² (obesidade classe 2) e inferior a 40 Kg.m², quando associado a pelo menos uma doença agravada pela obesidade e que melhore com a perda ponderal, são elegíveis à realização do procedimento cirúrgico.
 - B () Pacientes com idade mínima de 14 anos poderão ser elegíveis a tratamento cirúrgico.
 - C () Gestantes do 3º trimestre têm contraindicação absoluta, enquanto para gestantes do 1º e 2º trimestre a contraindicação é relativa à realização de procedimento cirúrgico.
 - D () Na composição da equipe multidisciplinar, a presença de um(a) psicólogo(a) dispensa a necessidade de um(a) psiquiatra.
 - E () Dentre as indicações de procedimentos ditos revisionais, cita-se a gastrectomia vertical com anastomose jejunoileal.
- 27)** Paciente do sexo feminino, de 54 anos, usuária “crônica” de anti-inflamatório não esteroidal, apresentou dor abdominal súbita, tipo fisgada, em região epigástrica de forte intensidade, tendo sido conduzida por familiares para avaliação em unidade de pronto atendimento. Realizou exames de rotina radiológica para abdome agudo, tendo-se observado sinais inequívocos de pneumoperitônio. Assinale alternativa correta em relação aos achados radiológicos.
- A () O sinal de Joubert é um dado radiológico caracterizado pela presença de ar em peritônio livre na região subdiafragmática.
 - B () Dentre os componentes da tríade de Rigler, o sinal de Rigler se configura pela presença de ar nas vias biliares.
 - C () Para confirmar a presença de pneumoperitônio é imperativo que a paciente esteja em posição ortostática.
 - D () O sinal de Lapinsky indica a presença de gás na cavidade abdominal fora das vísceras ocas.
 - E () O sinal da parede dupla na região do abdome é um indicativo altamente específico de pneumoperitônio.
- 28)** O período gestacional é passível de acometimento por outras afecções em geral, especialmente na região abdominal, gerando grande preocupação relacionada à investigação radiológica, ao tratamento medicamentoso e à abordagem cirúrgica. Em relação às causas não obstétricas de abdome agudo, é correto afirmar que:
- A () a investigação diagnóstica com radiologia convencional é recomendada, independentemente da idade gestacional.
 - B () a videolaparoscopia é mais segura para a mãe e para o feto se for realizada durante o primeiro trimestre da gestação.
 - C () na realização do exame físico, os sinais de irritação peritoneal estão mais perceptíveis nos meses finais da gestação.
 - D () a causa mais frequente de abdome agudo é a apendicite aguda, e sua incidência não guarda relação com a idade gestacional.
 - E () náuseas, vômitos frequentes, dor e distensão abdominal no primeiro trimestre suscitam inicialmente a hipótese de obstrução intestinal.

29) Paciente do sexo masculino, de 54 anos, com carga tabágica de 30 maços/ano, apresentou vários episódios de vômitos sanguinolentos, evoluindo com hipotensão arterial, taquicardia e melena. Após instalação das medidas clínicas de suporte, foi indicada a realização de endoscopia digestiva alta, a qual evidenciou uma úlcera de 1,5 cm no maior diâmetro, com sangramento em jato na parede inferior do bulbo duodenal. Foi realizada dupla terapia hemostática com clipe e injeção de solução de adrenalina, com boa resposta inicial. Assinale a alternativa correta em relação ao achado diagnóstico.

- A () De acordo com a classificação de Sakita S1, há indicação de tratamento cirúrgico.
- B () Com risco de ressangramento em torno de 90%, o achado endoscópico é característico de Forrest IA.
- C () A piloroplastia à Finney seria a melhor opção de tratamento cirúrgico.
- D () O achado endoscópico é compatível com a classificação de Sarin, GOV 1.
- E () O tratamento cirúrgico está completamente descartado pelo baixo risco de ressangramento.

30) O conceito de cirurgia segura (*safety surgery*) para realização de colecistectomia videolaparoscópica refere-se a um conjunto de técnicas e protocolos padronizados, incluindo a visão crítica de segurança (*critical view of safety*) utilizada no treinamento de residentes de cirurgia em diversos hospitais com atividades de ensino. Assinale a alternativa que relaciona os pontos fundamentais para realização da colecistectomia segura.

- A () Dissecção do infundíbulo de seu leito e a identificação de duas estruturas tubulares entrando na vesícula biliar denotam segurança antes das ligaduras.
- B () Se a visão crítica de segurança não for possível de ser alcançada, a colecistostomia é o procedimento padronizado como opção.
- C () A identificação das estruturas anatômicas compreendidas no triângulo de Hessert confere segurança antes das ligaduras.
- D () A maior segurança será conferida se as dissecções ocorrerem abaixo do sulco de Rouvière.
- E () Variações anatômicas na região infundíbulo-cística não serão relevantes se o protocolo de cirurgia segura for adequadamente adotado.

31) Vítima de atropelamento em via pública foi atendida pela equipe de resgate pré-hospitalar cerca de 5 minutos após o acionamento por testemunhas. A equipe da unidade móvel avançada de urgência procedeu ao adequado protocolo de atendimento e a transportou para o hospital mais próximo, devido à gravidade do quadro, em vaga zero. Em relação à responsabilidade dos profissionais envolvidos e ao transporte desse paciente, assinale a alternativa correta.

- A () O médico regulador do serviço pré-hospitalar móvel de urgência e emergência poderá ser responsabilizado pela indisponibilidade de ambulâncias para o atendimento.
- B () É de responsabilidade da equipe do atendimento pré-hospitalar móvel de urgência o encaminhamento e acompanhamento do paciente para realização de exames complementares.
- C () Vaga zero é de responsabilidade exclusiva do médico regulador de urgências.
- D () Nos casos de maior gravidade, é facultativa a passagem de informações referentes ao atendimento e quadro clínico da vítima por parte da equipe de atendimento pré-hospitalar à equipe receptora.
- E () A equipe médica responsável pelo atendimento pré-hospitalar, quando acionada em situação de óbito não presenciado, deverá obrigatoriamente atestá-lo, mas não o constatar.

- 32)** Os princípios técnicos exigidos para atuação de um cirurgião incluem fundamentos básicos em assepsia e antisepsia, anatomia e fisiologia, essenciais para a boa prática médica. Assinale a alternativa correta em relação a tais princípios.
- A () A sequência adequada de paramentação é: escovar/lavar as mãos e antebraços, calçar as luvas e vestir o avental.
 - B () Na incisão de Kocher, os planos anatômicos envolvidos são: pele, tecido celular subcutâneo, aponeurose do músculo oblíquo externo, músculo reto abdominal, músculo oblíquo interno, transverso do abdome, fáscia *transversalis* e peritônio.
 - C () Para a realização de punção de veia jugular interna à direita, há um maior risco de lesão do ducto torácico.
 - D () No procedimento de sondagem vesical de demora, a insuflação do *cuff* não é obrigatória em mulheres.
 - E () A pinça Babcock é utilizada primordialmente para a realização de hemostasia.
- 33)** A febre pós-operatória é definida como uma temperatura superior a 38 °C em dois dias pós-operatórios consecutivos ou superior a 39 °C em qualquer dia pós-operatório. Em relação à febre pós-operatória, assinale a alternativa correta.
- A () A interleucina 6 (IL-6) e o fator de necrose tumoral (TNF) são pirógenos exógenos.
 - B () Paciente idoso e paciente adulto jovem têm comportamento igual em relação à febre em resposta à infecção.
 - C () Os anti-inflamatórios e salicilatos provocam febre porque diminuem a liberação de prostaglandina E (PGE).
 - D () De maneira geral, consideram-se as próteses como a principal causa de febre que aparece nas primeiras 48 h após a cirurgia.
 - E () Os lipopolissacarídeos das bactérias Gram negativas são considerados pirógenos exógenos.
- 34)** Para a realização de cirurgias ambulatoriais, a seleção adequada de pacientes e a utilização de anestésicos locais são fundamentos importantes, com vistas à segurança dos procedimentos e à otimização da recuperação pós-operatória. Dentro desses critérios, assinale a alternativa correta.
- A () A administração de benzodiazepínicos endovenosos consiste na primeira linha de tratamento de convulsões em decorrência da toxicidade sistêmica dos anestésicos locais.
 - B () A tríade clássica de intoxicação por anestésicos locais se caracteriza por taquicardia, coma e inconsciência.
 - C () O controle da dor pós-operatória deverá ser realizado por analgesia endovenosa.
 - D () Pacientes com quadro clínico de doenças prévias instáveis, como angina instável ou diabetes melito descompensada, são candidatos naturais para a realização de procedimentos.
 - E () Os anestésicos locais do grupo amida são metabolizados pelos rins.
- 35)** O trauma torácico representa uma parcela significativa dos casos de trauma em todo o mundo e é caracterizado por uma alta mortalidade, principalmente devido ao envolvimento de estruturas cardiovasculares. Referente ao paciente com traumatismo de tórax, assinale a alternativa correta.
- A () O quadro clínico principal manifestado por um paciente com tórax instável se deve às fraturas dos múltiplos arcos costais.
 - B () Acúmulo de sangue no interior da caixa torácica é responsável pelo quadro clínico do tamponamento cardíaco.
 - C () A tríade de Beck é patognomônica de tórax instável.
 - D () O pneumotórax aberto é classicamente definido quando a lesão na parede torácica possui um diâmetro igual ou superior a dois terços do diâmetro da traqueia.
 - E () Hemotórax maciço é definido pela drenagem imediata de 300 ml de sangue da cavidade torácica.

36) O Programa Nacional de Segurança do Paciente, desenvolvido pelo Ministério da Saúde, a Portaria nº 529, de 1º de abril de 2013, e a Resolução – RDC nº 36, de 25 de julho de 2013, visam reduzir eventos adversos e a mortalidade, através de ações para a promoção da segurança do paciente e da melhoria da qualidade nos serviços de saúde. Estando seus princípios bem estabelecidos e amplamente difundidos nas instituições de saúde, assinale a alternativa correta.

- A () O dano é o comprometimento da estrutura ou função do corpo e/ou qualquer efeito dele oriundo, excluindo-se doenças, lesão, sofrimento, morte, incapacidade ou disfunção física, social ou psicológica.
- B () Evento adverso é o incidente que não resulta em dano ao paciente.
- C () Incidente é um evento ou circunstância que poderia ter resultado, ou resultou, em dano desnecessário ao paciente.
- D () O Programa baseia-se na lista de verificação da OMS: após a indução anestésica, incisão cirúrgica e saída de sala.
- E () A gestão de risco cirúrgico implica a necessidade de documentar a esterilização e os equipamentos, confirmando a integridade dos itens.

37) O trauma é definido pelo *American College of Surgeons Committee on Trauma* como “danos caracterizados por alterações estruturais ou desequilíbrio fisiológico, causados pela exposição aguda a diferentes formas de energia”. Em relação ao paciente politraumatizado, assinale a alternativa correta.

- A () A maioria dos hematomas extradurais têm como causa lesão da artéria meníngea média.
- B () A colocação precoce de torniquetes em casos de hemorragia maciça por lesão de extremidades está associada a piores desfechos.
- C () Nível de consciência rebaixado na admissão é indicativo categórico de traumatismo cranioencefálico.
- D () A passagem de sonda gástrica tem contra-indicação absoluta na suspeita de trauma cervical.
- E () Taquicardia é o primeiro sinal mensurável de hipervolemia.

38) Referente à abordagem e conduta de pacientes com lesões térmicas, assinale a alternativa correta.

- A () Nas escaldaduras situadas em região torácica, a indicação de intubação orotraqueal está bem estabelecida no atendimento inicial.
- B () A meta inicial para a adequada infusão de líquidos endovenosos em adultos é atingir 0,5 ml/kg/h de débito urinário.
- C () A regra dos “9” é o indexador para calcular a profundidade da superfície corporal queimada.
- D () O controle da dor deverá, inicialmente, ser realizado com a administração preferencialmente de *bolus* de opioides endovenosos em altas doses para reduzir a hipoxemia.
- E () Em queimaduras por agentes químicos, a utilização de agentes neutralizantes, na área afetada, é essencial para reduzir os danos teciduais.

39) A cirurgia robótica, na atualidade, está em crescente evidência, agregando vantagens à técnica minimamente invasiva. Relacione a alternativa que contenha a característica correta quanto à cirurgia realizada por abordagem robótica.

- A () Amplificação em escala dos movimentos do cirurgião.
- B () Visualização bidimensional.
- C () Alta sensibilidade tátil.
- D () Fácil implementação aos ambientes de urgência e emergência.
- E () Câmera e dispositivos controlados por pedais (Da Vinci).

- 40)** O pâncreas é sede de doenças tanto benignas quanto malignas, sendo que os procedimentos cirúrgicos relacionados a esse órgão são considerados uns dos mais complexos na região do abdome. Assinale a alternativa que expressa a correlação correta referente aos princípios cirúrgicos do pâncreas.
- A () Na cirurgia de Beger, há ressecção combinada do corpo e da cauda pancreática com preservação esplênica.
 - B () O procedimento proposto por Frey preserva a cabeça pancreática, preconizando a drenagem lateral do ducto pancreático principal.
 - C () A cirurgia de Partington-Rochelle consiste na técnica de Puestow modificada, havendo drenagem do Wirsung dilatado por alça jejunal latero-lateral.
 - D () Cistoadenomas serosos requerem ressecções radicais pelo alto risco de degeneração maligna.
 - E () Para tumores malignos no processo uncinado, a cirurgia de Whipple é o padrão-ouro, consistindo na ressecção da cabeça do pâncreas com a preservação piloroduodenal.
- 41)** O processo de cicatrização normal nos seres humanos se desenvolve em fases que, fisiologicamente, devem evoluir na sequência adequada. Assinale a alternativa correta em relação aos fatores que alteram o processo natural da cicatrização.
- A () Oxigenação em excesso reduz a angiogênese, a diferenciação, a migração e reepitelização de queratócitos, porém estimula a proliferação de fibroblastos, a síntese de colágeno e a contração da ferida.
 - B () O edema favorece o processo de cicatrização, pois estimula a dinâmica da perfusão sanguínea tecidual.
 - C () Anti-inflamatórios estimulam a reparação de feridas por ativação das respostas celulares à lesão, incluindo a proliferação de fibroblastos e a síntese de colágeno.
 - D () A fase inflamatória pode ser estendida pela presença de bactérias e endotoxinas em decorrência da elevação de citocinas pró-inflamatórias, como a interleucina-1 e o TNF- α .
 - E () Durante a fase de maturação, a exposição à fumaça de tabaco resulta em diminuição da migração e proliferação de fibroblastos, aumento da contração da ferida e desequilíbrio nas proteases.
- 42)** A resposta endócrino-metabólica ao trauma (REMIT) tem por objetivo manter a homeostase e promover reparação tecidual através da interação hormônio-neural. Assinale a alternativa correta que relaciona ações e consequências referentes à REMIT.
- A () Primeira fase: hipertensão, hipertermia e taquicardia – fase hipodinâmica.
 - B () Segunda fase: taquicardia, taquipneia, febre – fase hiperdinâmica.
 - C () Lesões teciduais: inibição da liberação de mediadores químicos, celulares e dos estímulos nociceptivos – fase neuroendócrina.
 - D () Hormônios e mediadores humorais: não podem iniciar e nem perpetuar a resposta local ao trauma tecidual – fase hiporreativa.
 - E () Estimulação do sistema nervoso simpático: supressão da liberação de adrenalina e noradrenalina em terminações nervosas simpáticas pós-ganglionares – fase neural.
- 43)** Paciente do sexo masculino, 70 anos, hipertenso e diabético, em uso regular de medicamentos, está pronto para correção de hérnia inguinal direita sintomática, sem sinais de complicações. Assinale a alternativa correta para reduzir a incidência de infecção no sítio cirúrgico desse paciente.
- A () A antibioticoprofilaxia é suficiente para reduzir as chances de infecção.
 - B () A utilização de prótese (tela) dispensa o uso de antibiótico profilático.
 - C () Deve-se controlar os níveis glicêmicos com hipoglicemiantes orais no período de jejum pré-operatório com valor-alvo inferior a 200 mg/dl.
 - D () Deve-se replicar dose de antibióticos após o fechamento da pele para procedimentos limpos ou contaminados.
 - E () Deve-se efetuar adequada antisepsia da pele, técnica cirúrgica com hemostasia eficiente, manutenção da temperatura corporal, bem como esterilização confiável de materiais e de equipamentos cirúrgicos.

44) Paciente do sexo feminino, 57 anos, portadora de doença por refluxo gastroesofágico, tem intenção de ser submetida ao tratamento cirúrgico, por refratariedade ao tratamento comportamental e ao uso de inibidores de bomba de prótons. Apresenta IMC de 30 e hipertensão arterial sistêmica controlada por uso de anti-hipertensivos. Recentemente apresentou disfagia para sólidos, melhorando após ingestão de líquidos, situação que levou a uma perda ponderal de 10 kg em 6 meses. A endoscopia digestiva alta mostrou esofagite erosiva distal, grau B de Los Angeles, com poucos resíduos alimentares, e hérnia hiatal por deslizamento de 3,0 cm. Assinale a alternativa correta em relação à adequada avaliação dessa paciente.

- A () Mesmo com a endoscopia digestiva alta não apresentando dificuldade de progressão do aparelho no esôfago, a realização de manometria é imperativa.
- B () A indicação cirúrgica para tratamento da doença por refluxo gastroesofágico está sustentada pela refratariedade ao tratamento clínico.
- C () Por ser classificada como ASA I, essa paciente tem risco anestésico e cirúrgico baixo.
- D () Uma avaliação para terapia nutricional pré-operatória seria relativa, uma vez que a perda de peso faz parte do espectro dos sintomas da doença por refluxo gastroesofágico nessa paciente.
- E () Realização de adequada anamnese e exame físico dispensa a realização de exames complementares.

45) A avaliação e o suporte nutricional fazem parte do preparo pré-operatório, tendo como meta otimizar a recuperação pós-operatória. Com base nos critérios de avaliação e suporte nutricional e em protocolos classicamente difundidos para terapia nutricional, assinale a alternativa correta.

- A () A terapia nutricional não deve ser proposta para pacientes com pouca ou nenhuma ingestão oral por pelo menos 10 dias antecedentes ao procedimento cirúrgico.
- B () Perda de peso intencional e controlada de 5% nos 3 meses antecedentes ao procedimento cirúrgico é preditiva de suporte nutricional pré-operatório.
- C () Procedimentos cirúrgicos com perda sanguínea estimada em 500 ml ou mais oferecem critérios para suporte nutricional pré-operatório.
- D () Pacientes que apresentam reatividade adequada aos antígenos empregados nos testes cutâneos, de modo geral, apresentam alta predisposição para desnutrição, requerendo terapia de suporte nutricional pré-operatória.
- E () A via de suporte enteral é realizada sempre através da passagem de sondas.

46) Atualmente, o Brasil é uma referência internacional na captação e transplante de órgãos. O SUS é o maior sistema de saúde pública para transplantes do mundo, baseando-se numa legislação rigorosa visando à equidade, segurança e ao compromisso ético. Assinale a alternativa correta em relação ao transplante de órgãos no Brasil.

- A () É permitido à gestante dispor de tecidos, órgãos ou partes de seu corpo vivo, exceto para transplante de medula óssea.
- B () A remoção *post mortem* de tecidos, órgãos ou partes do corpo de pessoas não identificadas poderá ser autorizada, na dependência da gravidade do quadro clínico do pretense receptor.
- C () É vedado à pessoa juridicamente capaz dispor gratuitamente de tecidos, órgãos e partes do próprio corpo vivo, para fins terapêuticos ou para transplantes em cônjuge ou parentes consanguíneos até o quarto grau.
- D () Para a imunossupressão de manutenção está indicado o uso de inibidores mTOR e ativador de calcineurina.
- E () A presença de médico de confiança da família do doador no ato da comprovação e atestação da morte encefálica é permitida.

- 47)** O choque é definido como uma anormalidade do sistema circulatório que resulta na inadequada perfusão orgânica e oxigenação tecidual. De acordo com esse conceito, assinale a alternativa correta.
- A () O choque hipovolêmico, em sua fisiopatologia, cursa com redução da pré-carga decorrente inequivocamente de hemorragia aguda.
 - B () A pontuação SOFA é utilizada como base para definir um dos tipos de choque distributivo.
 - C () A sepse é a principal componente do choque obstrutivo, resultante da perda do tônus vascular e do aumento da permeabilidade capilar.
 - D () O tamponamento cardíaco é a principal causa de choque cardiogênico devido à redução crítica da capacidade de bombeamento do coração.
 - E () A gasometria arterial e a dosagem do lactato são exames que diferenciam o choque hemorrágico do não hemorrágico.
- 48)** O adequado preparo pré-operatório faz parte das diretrizes de segurança de cuidados relacionados aos pacientes, com vistas ao sucesso de qualquer procedimento cirúrgico e a uma ótima evolução pós-operatória. Assinale a alternativa que demonstre o procedimento correto relacionado aos cuidados do paciente cirúrgico.
- A () A solicitação de exames ditos pré-operatórios segue um protocolo geral definido para cirurgias eletivas.
 - B () A classificação de risco da ASA está embasada no adequado exame clínico em correlação com exames laboratoriais.
 - C () Tricotomia é indicada para prevenção de infecção do sítio cirúrgico.
 - D () Volemia adequada no pré e no transoperatório presumidamente reduz a deterioração cardiopulmonar em paciente cardiopata.
 - E () Em pacientes gestantes, o período de jejum pré-operatório deverá ser abreviado pelo risco iminente de broncoaspiração.
- 49)** A hipercalcemia é considerada um dos distúrbios eletrolíticos mais graves e com considerável risco à vida. Assinale a alternativa correta referente a esse distúrbio.
- A () Entre as alterações eletrocardiográficas consequentes estão a diminuição do intervalo PR e o encurtamento do QT.
 - B () Os sintomas frequentemente apresentados são a paralisia flácida e o sinal de Chvostek.
 - C () A infusão de gluconato de cálcio é útil nos casos graves.
 - D () As fístulas digestivas de alto débito figuram como as maiores causas no período pós-operatório.
 - E () Uso de torniquete prolongado está diretamente relacionado a casos graves com necessidades de tratamento imediato.
- 50)** Assinale a alternativa correta sobre as neoplasias malignas do cólon.
- A () A maioria dos casos é decorrente de mutação genética hereditária, relacionada à síndrome de Lynch e à polipose adenomatosa familiar.
 - B () Durante as ressecções cirúrgicas curativas, a ligadura na origem dos vasos visa obter uma quantidade adequada de linfonodos ressecados e reduzir a incidência de lesões inadvertidas de ureteres e vasos gonadais.
 - C () Na doença de Crohn, há redução do risco de adenocarcinoma se o paciente estiver em uso de terapia monoclonal.
 - D () Tumores neuroendócrinos do cólon apresentam frequentemente sintomas bem específicos, como hipertensão arterial, rubor facial e diarreia.
 - E () O adenocarcinoma pode se desenvolver por meio de três principais vias genéticas, que são a instabilidade cromossômica (CIN), MMR e o fenótipo metilador de ilha CpG (CIMP).



PRÓ-REITORIA DE DESENVOLVIMENTO E GESTÃO DE PESSOAS

Concurso Público – Edital 001/2026/DDP

Cargo/Especialidade – MÉDICO - CIRURGIA GERAL

Atenção: NÃO ABRA este caderno antes da autorização do fiscal.

INSTRUÇÕES

1. O tempo total para a resolução desta prova (**Língua Portuguesa, Conhecimentos Gerais e Conhecimentos Específicos**) é de **quatro horas**, incluindo o tempo destinado ao preenchimento do cartão-resposta.
2. Confira no cartão-resposta seu nome, número de inscrição e o cargo/especialidade para o qual se inscreveu e registre essas informações nos espaços abaixo. Assine no local indicado. Verifique no cartão-resposta se há marcações indevidas nos campos destinados às respostas. Se houver, comunique imediatamente ao fiscal.
3. Depois da autorização do fiscal, verifique se faltam folhas neste caderno, se a sequência de **cinquenta** questões está correta e se há imperfeições gráficas que possam causar dúvidas. Se houver, comunique imediatamente ao fiscal.
4. As questões objetivas contêm **cinco** alternativas de respostas (de “A” a “E”). Apenas **uma** é **correta**.
5. A interpretação das questões é parte da prova, não sendo permitidas perguntas aos fiscais. Use os espaços e/ou páginas em branco para rascunho. Não destaque folhas deste caderno, **exceto** a grade ao lado, que poderá ser levada com você.
6. Utilize caneta esferográfica, fabricada em material transparente, de tinta **preta** (preferencialmente) ou **azul** para transcrever as respostas para o cartão-resposta, que será o único documento válido para efeito de correção da prova objetiva. Em hipótese alguma ele será substituído por erro de preenchimento ou qualquer dano causado por você.
7. Durante a realização da prova, não poderá ocorrer comunicação de qualquer tipo entre candidatas(os), porte/uso de material didático-pedagógico ou de qualquer outro material de consulta, porte/uso de telefone celular, controle remoto, relógio (qualquer tipo), fone de ouvido, protetor auricular, *pen drive*, *tags* e chave eletrônica, arma, boné, chapéu e demais acessórios de chapelaria, óculos escuros, calculadora, *tablet*, cigarro eletrônico, copo/garrafa digital, cartões eletrônicos (bancários, de transporte etc.), dispositivos vestíveis (*wearable tech*), qualquer tipo de aparelho eletrônico ou material estranho à realização da prova.
8. Caso esteja portando algum dos objetos mencionados acima, ele deverá ser deixado sob a carteira/cadeira antes do início da prova. Objetos eletrônicos deverão estar desligados.
9. A partir das **16h**, caso tenha terminado, você poderá entregar o material de prova ao fiscal e retirar-se definitivamente do local da prova.
10. As(Os) **três** últimas(os) candidatas(os) deverão retirar-se do local simultaneamente após entregar o material de prova e assinar a ata.

SOMENTE ESTA GRADE PODERÁ SER DESTACADA E LEVADA COM VOCÊ

01		26	
02		27	
03		28	
04		29	
05		30	
06		31	
07		32	
08		33	
09		34	
10		35	
11		36	
12		37	
13		38	
14		39	
15		40	
16		41	
17		42	
18		43	
19		44	
20		45	
21		46	
22		47	
23		48	
24		49	
25		50	

ASSINATURA DA(O) CANDIDATA(O)

NOME	Nº DE INSCRIÇÃO
CARGO/ESPECIALIDADE	