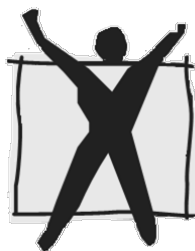




UNIVERSIDADE FEDERAL
DE SANTA CATARINA
Pública e gratuita

CADERNO DE PROVA

MÉDICO - CLÍNICA MÉDICA



COPERVE

LÍNGUA PORTUGUESA

Texto 1

01 'Parabém' pra você? no dia da língua portuguesa, confira curiosidades do idioma

02 Dia 5 de maio, os países lusófonos comemoram o Dia Mundial da Língua Portuguesa. E um dos
03 temas de estudo mais interessantes de qualquer língua é a origem das palavras.

04 Todo mundo adora as curiosidades sobre as mudanças que ocorrem ao longo da história. De
05 onde veio essa palavra? Como o sentido mudou tanto? Por que escrevemos dessa forma?

06 Então, neste dia especial, a **CNN** homenageia o jeitinho brasileiro de usar o português. Veja
07 algumas curiosidades de nosso idioma:

08 1. Igreja

09 Essa palavra tem a origem latina *ICCLÉSIA*. Por isso, os assuntos relacionados à igreja são
10 chamados de eclesiásticos. Qual a curiosidade? Somente no português, o "L" de *icclesia* mudou
11 para o "R" de Igreja. Em francês ficou *église*, em espanhol *iglesia*, em italiano *chiesa*. A mudança
12 ocorreu apenas no português.

13 Talvez, agora, você entenda por que acontece o uso de *pobrema*, *chicrete*, *brusa*, *framengo* e
14 *Creusa*. A mudança de L para R é uma característica do português. E ainda tem a palavra
15 *escravo*, cuja origem é a forma latina *sclavum*, que também vai gerar a forma inglesa *slave*. O
16 *sclavum* (com L) se tornou *escravo* (com R). [...]

17 3. Parabéns ou Parabém?

18 Você sabia que a palavra *parabéns*, usada para felicitar uma pessoa, é originada da forma
19 singular "parabém"? É a junção de "para+bem", ou seja, desejo algo para o bem de alguém.
20 Portanto, se você quiser desejar apenas "uma felicidade" a alguém, pode dizer, tranquilamente,
21 *parabém* a você. [...]

22 6. Tratante

23 *Tratante* é uma pessoa que trata de negócios. Esse foi o sentido inicial da palavra. É o mesmo
24 caso de *estudante* (aquele que estuda) e *falante* (aquele que fala). Há alguns séculos, *tratante*
25 era a pessoa que tratava dos negócios de pessoas nobres. Ele fazia a intermediação entre os
26 negociantes. Mas, como os envolvidos não se falavam, o *tratante* começou a tratar muito mais
27 dele mesmo e, assim, aumentar seus próprios ganhos, sem a ciência dos envolvidos. Por essa
28 razão, o *tratante* ficou com a fama de *desonesto* ou *trapaceiro*. [...]

29 10. Nhe-nhe-nhem

30 Sim, essa palavra existe. É um substantivo masculino. A origem é na língua tupi, na qual
31 "nheem" significa falar. Em meados do século XVI, aqui no Brasil, os portugueses achavam que
32 os índios falavam muito. Então, eles usavam três vezes a palavra "falar" para representar esse
33 tal "falatório". Surge daí o *nhe-nhe-nhem*, que quer dizer "falar, falar, falar". [...]

Disponível em: <https://www.cnnbrasil.com.br/entretenimento/parabem-pra-voce-no-dia-da-lingua-portuguesa-confira-curiosidades-do-idioma>.

01) Com base no texto 1 e na variedade padrão da língua escrita, assinale a alternativa correta.

- A () "Sim, essa palavra existe" (linha 30) denota a antecipação de resposta a uma suposta pergunta do autor.
- B () O primeiro e segundo parágrafos são exclusivamente opinativos; já os demais, informativos.
- C () "Tratante" (linha 23), "estudante" (linha 24) e "falante" (linha 24) são exemplos de palavras que mantiveram o sentido inalterado desde sua origem até os nossos dias.
- D () O texto oferece uma compreensão de um fenômeno linguístico que se caracteriza pela mudança de fonemas específicos, estigmatizado e alvo de preconceito.
- E () A palavra "Nhe-nhe-nhem" (linha 29) é uma onomatopeia, pois remete à forma como os portugueses, no século XVI, imitavam a fala dos tupis de modo pejorativo.

02) Com base no texto 1 e na variedade padrão da língua escrita, identifique as afirmativas a seguir como verdadeiras (V) ou falsas (F) e assinale a alternativa com a sequência correta de cima para baixo.

- () A expressão “‘Parabém’ pra você?” (linha 01) é empregada como estratégia para despertar a atenção do leitor para o processo de formação que envolve algumas palavras do português.
- () A troca de “L” para “R” nas palavras do português não constitui desvio da norma culta, considerando o processo de formação que envolve vocábulos com essas letras.
- () O sufixo “-nte”, que figura nas palavras “tratante” (linha 23), “estudante” (linha 24) e “falante” (linha 24), tem o significado agentivo, referindo-se a quem realiza a ação descrita pela base das palavras.
- () A palavra “nhe-nhe-nhem” (linha 33) é gerada a partir do processo de formação denominado derivação, com o acréscimo de dois prefixos a uma base verbal.
- () A palavra francesa “église” (linha 11), a espanhola “iglesia” (linha 11) e a italiana “chiesa” (linha 11) não derivam da palavra latina “*ICCLESLIA*”, por isso não houve a mudança de “L” para “R”.

A () V – F – V – F – F

B () F – V – V – V – V

C () V – V – F – F – F

D () V – F – F – V – F

E () F – F – V – F – V

Texto 2

- 01 — Ellis Boyd Redding, sua ficha diz que você cumpriu 40 anos de sua prisão perpétua. Se sente
02 reabilitado?
- 03 — Reabilitado? Bom, vamos ver, não tenho ideia do que isso significa.
- 04 — Significa poder voltar a viver em sociedade...
- 05 — Sei o que significa pra você, filho. Pra mim, isso é apenas uma frase vazia, inventada por
06 políticos, pra que jovens como você vistam terno e gravata e tenham um exemplo. O que você
07 quer saber? Se eu estou arrependido?
- 08 — Está?
- 09 — Não há dia que não lamento. Não porque eu esteja aqui, ou porque eu ache que tenha que
10 fazer isso. Penso no que eu era antes. Um rapaz estúpido que cometeu um crime terrível. Quero
11 contar como tudo aconteceu, mas não posso. Esse rapaz já não existe mais, só restou esse
12 velho. Devo viver com isso. Reabilitado? Que tristeza de palavra.

Um sonho de liberdade. Direção de Frank Darabont. Estados Unidos: Columbia Pictures, 1994.

03) Com base no texto 2 e na variedade padrão da língua escrita, identifique as afirmativas a seguir como verdadeiras (V) ou falsas (F) e assinale a alternativa com a sequência correta de cima para baixo.

- () O pronome “isso” (linhas 03 e 05) tem a mesma referência.
- () “Se” (linha 01) corresponde a um índice de indeterminação do sujeito.
- () O sufixo “eza” (linha 12) é formador de substantivo a partir de adjetivo.
- () O termo “arrependido” (linha 07) está exercendo a função de adjunto do nome.
- () A forma verbal “posso” (linha 11) significa capacidade.
- () A palavra “reabilitado” (linhas 02, 03 e 12) tem mais de um sentido a depender de quem a emprega.

A () F – F – F – F – V – V

B () F – V – V – V – F – V

C () F – F – V – F – V – V

D () V – V – F – F – V – F

E () V – F – F – V – F – F

Texto 3

a palavra não vem

pen^{sa}
pen^{sa}
pen^{sa}

e a palavra não vem

nunca
nunca
nunca
nunca
nunca
nunca
nunca
nunca

ANTUNES, A. *Todos*. 3. ed., São Paulo: Iluminuras, 1993.

04) Com base no texto 3 e na variedade padrão da língua escrita, assinale a alternativa correta.

- A () A repetição do substantivo “palavra” sugere que ela está se aproximando.
- B () O advérbio “nunca” só é empregado em orações que tenham “não”, como em “e a palavra não vem nunca”, para reforçar a negação.
- C () A forma verbal “vem” está flexionada no modo imperativo para reforçar a busca pela palavra.
- D () A coerência do texto fica prejudicada pela ausência de pontuação.
- E () A repetição e a projeção em gradação da forma verbal “pen^{sa}” e do advérbio “nunca” produzem um efeito de passagem do tempo.

Texto 4

“Estudei uma dúvida. O que será que seria o ser daquele homem, tudo? Algum tinha referido que ele era casado, com mulher e filhos. Como podia? Ai-de vai, meu pensamento constante querendo entender a natureza dele, virada diferente de todas, a inocência daquela maldade.”

GUIMARÃES ROSA, J. *Grande sertão: veredas*. Rio de Janeiro: Nova Fronteira, 2006, p. 234.

05) Com base no texto 4 e na variedade padrão da língua escrita, assinale a alternativa correta.

- A () A palavra “dúvida” se refere ao fato de o homem ser casado, com mulher e filhos.
- B () “querendo entender a natureza dele” reforça a ideia da dúvida apontada no trecho “O que será que seria o ser daquele homem, tudo?”.
- C () As formas “será”, “seria” e “ser” correspondem a verbos que descrevem o destino “daquele homem”.
- D () As duas ocorrências da palavra “que” sublinhadas no texto correspondem a pronomes interrogativos, indagando ambos sobre a identidade do homem citado no enunciado.
- E () “a inocência daquela maldade” estabelece uma relação metonímica.

Texto 5



Disponível em: <https://www.dedepaiva.com.br/psitiras>.

06) Com base no texto 5 e na variedade padrão da língua escrita, assinale a alternativa correta.

- A () A palavra “nada”, no segundo quadro, está exercendo a função de enfatizar a negação feita pelo advérbio “não”, reforçando a propriedade descrita.
- B () A expressão “do tipo”, nos segundo e terceiro quadros, insere a analista citada no grupo daqueles que somente escutam.
- C () “É do tipo que não fala nada?” (segundo quadro) é uma paráfrase de “...É do tipo que escuta!” (terceiro quadro).
- D () A palavra “como”, no primeiro quadro, estabelece uma comparação entre quem não faz psicanálise e aqueles que fazem.
- E () A palavra “negócio”, no primeiro quadro, associa a psicanálise a um mercado lucrativo, em que o profissional não precisa fazer nada.

Texto 6

O roubo do pato

Diz a lenda que Rui Barbosa, ao chegar em casa, ouviu um barulho estranho vindo do seu quintal. Foi averiguar e constatou haver um ladrão tentando levar seus patos de criação. Aproximou-se vagarosamente do indivíduo e, surpreendendo-o ao tentar pular o muro com seus patos, disse-lhe: Oh, bucéfalo anácrono!... Não o interpele pelo valor intrínseco dos bípedes palmípedes, mas sim pelo ato vil e sorrateiro de profanares o recôndito da minha habitação, levando meus ovíparos à sorrelfa e à socapa. Se fazes isso por necessidade, transijo; mas se é para zombares da minha elevada prosopopeia de cidadão digno e honrado, dar-te-ei com minha bengala fosfórica, bem no alto da tua sinagoga, e o farei com tal ímpeto que te reduzirei á quinquagésima potência que o vulgo denomina nada.

E o ladrão, confuso, diz:

Dotô, eu levo ou dêxo os pato?

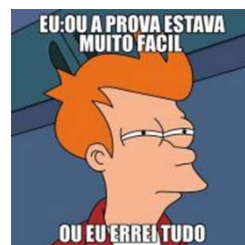
Disponível em: <https://www.tirodeletra.com.br/piadas/Oroubodopato.htm>.

07) Com base no texto 6 e de acordo com a variedade padrão da língua escrita, assinale a alternativa correta.

- A () Rui Barbosa e o ladrão falam idiomas diferentes, por isso este não compreende aquele.
- B () A linguagem culta de Rui Barbosa é um exemplo da forma de comunicação que deve ser empregada no desempenho da função de um servidor público.
- C () Ocorre uma variação diastrática do português, decorrente, sobretudo, das diferenças sociais dos envolvidos na situação comunicativa.
- D () A língua falada pelo ladrão não segue regras que garantam o seu funcionamento.
- E () A fala refere-se ao código de domínio social, enquanto a língua é o modo como cada indivíduo mobiliza esse código.

Texto 7

Gerador de Memes



Disponível em: <https://www.gerarmemes.com.br/memes-galeria/574-futurama-fry/3>. [Adaptado].

Texto 8

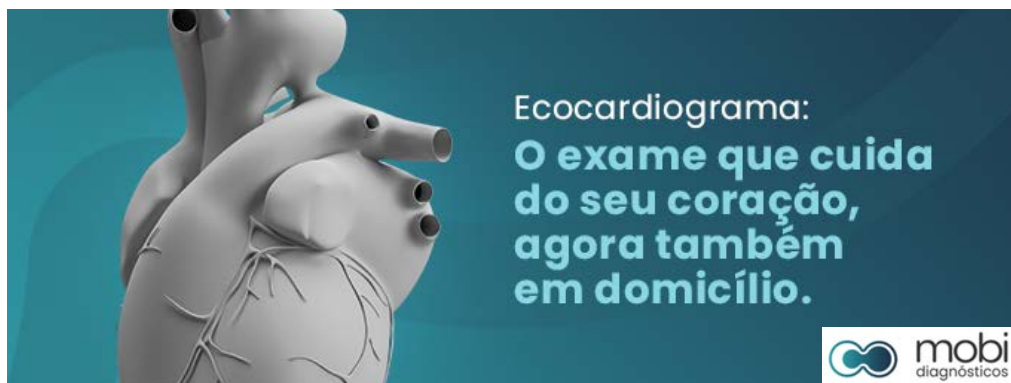
O meme surge como uma forma de enunciado, muitas vezes, cômico, crítico, irônico, que busca reproduzir de forma caricaturada um fato, um acontecimento, um pronunciamento, uma cena, uma imagem... Os memes, geralmente compartilhados nas redes sociais, se caracterizam como uma prática cultural propagadora de sentidos novos a partir de um sentido estabilizado.

BRAGA, S. O meme na escola: quando ler e escrever fazem sentido. In: BUTTURI JUNIOR, A.; BRAGA, S.; SOARES, T. B. (org.). *No campo discursivo: teoria e análise*. Campinas: Pontes, 2020, p. 300.

08) De acordo com o texto 7, o texto 8 e a variedade padrão da língua escrita, assinale a alternativa correta.

- A () Os memes são enunciados produzidos com o fim de repetir o mesmo sentido de um texto-fonte.
- B () Para ser um meme, é necessário ser constituído de linguagem verbal e não verbal.
- C () Os memes não podem ser considerados gêneros, porque são formas novas de produzir enunciados que ainda não foram classificados pelos estudiosos.
- D () Os memes são propagadores de *fake news*, porque distorcem o conteúdo de um texto original e não referenciam suas fontes.
- E () Os memes são produzidos numa relação entre a repetição de parte de um enunciado e sua atualização.

Texto 9



Disponível em: <https://mobidiagnosticos.com.br/ecocardiograma-o-exame-que-cuida-do-seu-coracao-agora-tambem-em-domicilio>. [Adaptado].

09) Com base no texto 9, considere as seguintes afirmativas e assinale a alternativa correta.

- I. Há dois pressupostos no enunciado, um de que antes o ecocardiograma não era realizado em domicílio e outro de que o exame continua podendo ser realizado fora do domicílio.
 - II. Os pressupostos são informações explícitas no enunciado, que no texto 9 são depreendidos pelas marcas linguísticas “agora” e “também”.
 - III. No contexto do anúncio publicitário do ecocardiograma, pode-se subentender que está mais cômodo realizar o exame pela praticidade de fazê-lo em casa.
 - IV. Os subentendidos são informações implícitas no texto, não expressas formalmente, apenas sugeridas pelo contexto.
- A () Somente as afirmativas II, III e IV estão corretas.
 - B () Somente as afirmativas I, II e III estão corretas.
 - C () Somente as afirmativas I, II e IV estão corretas.
 - D () Somente as afirmativas I, III e IV estão corretas.
 - E () Todas as afirmativas estão corretas.

Texto 10

Evidentemente, cada enunciado particular é individual, mas cada campo de utilização da língua elabora seus *tipos relativamente estáveis* de enunciados, os quais denominamos gêneros do discurso.

BAKHTIN, M. *Estética da Criação Verbal*. São Paulo: Martins Fontes, 2006, p. 262.

- 10) Considerando a noção de gênero do discurso bakhtiniana, relacione a primeira coluna com a segunda e assinale a alternativa correta, de cima para baixo, acerca da correspondência de cada gênero.

Gênero	Descrição/Função
(1) Ata	() Ato normativo expedido com o objetivo de publicizar normas e procedimentos e disciplinar matérias não reguladas em lei.
(2) Atestado	() Documento específico de solicitação de algo a que se tem direito (ou supõe-se tê-lo).
(3) Certidão	() Registro fiel, porém resumido, em texto narrativo, das ocorrências de uma reunião cuja função é fazer valer o que foi acordado pela maioria dos participantes.
(4) Requerimento	() Ato escrito oficial que veicula de forma pública aquilo que determina e estabelece.
(5) Parecer	() Documento que assevera algo que consta de assentamentos públicos.
(6) Portaria	() Documento firmado por uma pessoa em favor de outra, asseverando a verdade a respeito de determinado fato transitório.
(7) Edital	() Resultado da análise de um caso, ou uma opinião técnica sobre um ato, projeto, processo ou relatório.

- A () 6 – 4 – 5 – 6 – 2 – 3 – 1
B () 6 – 4 – 1 – 7 – 3 – 2 – 5
C () 7 – 5 – 1 – 6 – 3 – 2 – 4
D () 7 – 1 – 2 – 4 – 6 – 3 – 5
E () 3 – 6 – 1 – 7 – 4 – 2 – 5

Texto 11

Os textos da Redação Oficial produzidos nas mais diversas esferas profissionais – públicas e privadas – devem apresentar objetividade, impessoalidade, linguagem padrão culta, formalidade, padronização, clareza e concisão.

FLÔRES, L. L. *Redação oficial e revisão gramatical*. Florianópolis: UFSC, 2012. [Adaptado].

- 11) Considerando o texto 11, acerca da produção de textos em esferas profissionais, e de acordo com a variedade padrão da língua escrita, assinale a alternativa que melhor apresenta a reescrita do parágrafo abaixo, mantendo o mesmo propósito.

Cumpr-me informar que a decisão tomada no âmbito da diretoria sobre o difícil e alarmante problema da enchente no Rio Grande do Sul foi fazer uma redação para solicitar recursos ao excelentíssimo Presidente da República.

- A () Informa-se que a decisão da diretoria sobre o problema da enchente no Rio Grande do Sul foi redigir uma solicitação de recursos ao Presidente da República.
B () Informamos que a decisão no âmbito da diretoria sobre o problema foi redigir redação para solicitar recursos ao Senhor Presidente da República.
C () Fica informado a todos que diretoria decidiu, sobre o difícil problema da enchente no Rio Grande do Sul, solicitar recursos ao Presidente da República.
D () Informo que a decisão da diretoria sobre o problema da enchente foi solicitar recursos ao Presidente da República.
E () A diretoria redigiu uma solicitação de recursos.

Texto 12

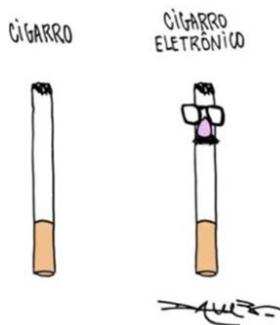


Disponível em: <https://diplomatiq.org.br/novas-tirinhas-de-andre-dahmer-transformam-algoritmo-em-personagem-intrometido>.

12) Com base no texto 12 e na variedade padrão da língua escrita, assinale a alternativa correta.

- A () “Outra”, no quadro 3, corresponde a um pronome indefinido que substitui o nome “opinião”.
- B () A palavra “ainda”, no quadro 2, pode ser substituída por “até este exato momento”, mantendo o sentido do texto e a adequação à variedade padrão da língua escrita.
- C () “hoje” e “amanhã”, nos quadros 2 e 3 respectivamente, são advérbios dêiticos, cuja referência depende do contexto da enunciação.
- D () O til nas palavras “opinião” e “amanhã”, nos quadros 2 e 3 respectivamente, indica que as vogais nas quais ele aparece são nasais, por serem pronunciadas com escapamento total do ar pelas narinas.
- E () O “por quê” do quadro 2 indaga sobre a razão do que foi afirmado na fala anterior, enquanto o “porque” do quadro 3 introduz uma causa.

Texto 13



Charge de @andredahmer divulgada na campanha da Sociedade Paulista de Pneumologia e Tisiologia (SPPT)

Disponível em: <https://sbpt.org.br/porta/dia-mundial-sem-tabaco-2023>.

13) Com base no texto 13 e na variedade padrão da língua escrita, indique se as afirmativas abaixo são verdadeiras (V) ou falsas (F) e assinale a alternativa com a sequência correta de cima para baixo.

- () Há dois tipos de cigarro bem diferentes: um que causa dano ao organismo humano, e outro que não.
- () Há um único tipo de cigarro, sem nenhuma diferença na forma e/ou no dano causado ao organismo humano.
- () Há dois tipos de cigarro cuja forma é diferente, mas o dano causado ao organismo humano é semelhante.
- () Os óculos, o nariz e o bigode em um dos cigarros simbolizam um disfarce para sugerir que cigarro eletrônico não é tão danoso quanto o cigarro tradicional.

- A () F – F – V – F
- B () F – V – F – V
- C () V – F – F – V
- D () V – V – V – F
- E () F – F – V – V

- 14) Com base na variedade padrão da língua escrita, analise a situação descrita abaixo e assinale a alternativa correta.

Em uma tribo imaginária denominada Naomi, ao nascer os meninos recebem no final do seu nome o morfema final do nome do pai. Ao se casarem, é acrescentado ao seu nome o morfema final do nome do pai da sua mulher. Jurupari é filho de Moar, e o pai de sua mulher chama-se Kenai. Dentre os nomes abaixo, qual deles atende à regra da tribo Naomi para nomear o filho de Jurupari?

- A () Amary
- B () Raoni
- C () Jair
- D () Anoar
- E () Kenaiar

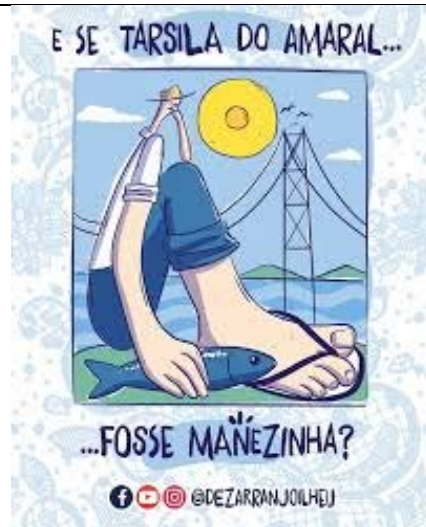
Texto 4



Abaporu, obra de Tarsila do Amaral

Disponível em: <https://www.gazetadopovo.com.br/vozes/jorge-caldeira/tarsila-do-amaral-1-a-artista-do-seculo-e-seu-plano>.

Texto 5



Disponível em: @Dezarranjoilheu

- 15) Em relação aos textos 4 e 5, assinale a alternativa correta.

- A () No texto 5, o diminutivo “-inha”, em “manezinha”, assume uma conotação de grau diminutivo, expressando ideia de tamanho.
- B () No texto 4, a obra “Abaporu”, de Tarsila do Amaral, estabelece uma intertextualidade com elementos da cultura manezinha.
- C () As reticências empregadas no texto 5 unem uma sentença condicional a uma sentença interrogativa.
- D () No texto 5, a sentença interrogativa tem como resposta o enunciado não verbal.
- E () No texto 5, a conjunção “e” introduz uma sentença com conteúdo factual.

CONHECIMENTOS GERAIS

16) ESG é uma sigla que foi criada por volta de 2005, por um ex-secretário geral da Organização das Nações Unidas (ONU). Nos últimos 5 anos, as práticas adotadas e a comunicação sobre as iniciativas ESG no âmbito corporativo têm crescido vertiginosamente. Sobre essa temática, assinale a alternativa correta.

- A () O Relatório de Sustentabilidade, geralmente feito dentro de padrões internacionais como o GRI (*Global Reporting Initiative*), é uma ferramenta por meio da qual as empresas informam as suas práticas ESG.
- B () ESG é uma sigla criada para designar Empresas Sociais Globais, classificando as empresas de atuação multinacional que incorporam práticas sociais.
- C () A descarbonização das indústrias está associada ao eixo de governança (G) conforme o padrão de redação da maioria dos relatórios ESG.
- D () Considerando que ESG trata de práticas sociais, o eixo ambiental está relacionado ao ambiente de trabalho, com melhorias em ergonomia e espaços de convívio das empresas.
- E () Por ser de adesão voluntária, ainda não existem normas ou padrões para reportar as práticas ESG.

17) A Universidade Federal de Santa Catarina (UFSC), por meio de seu Plano de Logística Sustentável (PLS) 2025-2029, reafirma seu compromisso com a gestão eficiente de recursos e a redução de impactos ambientais, alinhando-se à Política Nacional de Resíduos Sólidos (PNRS). Com base nas diretrizes de gerenciamento de resíduos sólidos estabelecidas tanto no âmbito institucional da UFSC quanto na legislação nacional, assinale a alternativa correta.

- A () Os bens inservíveis da UFSC, como móveis danificados e equipamentos eletrônicos quebrados, devem ser prioritariamente encaminhados ao aterro sanitário para evitar-se a contaminação do meio ambiente.
- B () O Plano Nacional de Resíduos Sólidos (Planares) estabelece que a disposição de resíduos em lixões e aterros controlados é uma prática permitida para municípios de pequeno porte até o ano de 2040, desde que possuam um plano municipal de gestão integrada.
- C () De acordo com o PLS 2025-2029, a meta para a gestão de resíduos orgânicos gerados no Restaurante Universitário (RU) e nas áreas verdes da UFSC é priorizar o seu encaminhamento para aterros sanitários municipais, visando o prolongamento da vida útil dessas unidades.
- D () A gestão e o gerenciamento de resíduos devem observar obrigatoriamente uma ordem de prioridade que consiste em: não geração, redução, reutilização, reciclagem, tratamento dos resíduos sólidos e, por fim, disposição final ambientalmente adequada apenas dos rejeitos.
- E () A logística reversa, aplicada na UFSC para itens como lâmpadas fluorescentes e pilhas, é definida como um serviço público de limpeza urbana sob responsabilidade da prefeitura do *campus*, com a participação de fabricantes ou importadores apenas no gerenciamento das embalagens.

18) Assinale a alternativa correta sobre os aplicativos Firefox e o Thunderbird:

- A () Ambos permitem acesso a endereços *web* fornecidos pelo usuário na barra de endereços do aplicativo.
- B () O Firefox possui um filtro de *spam* embutido que analisa e bloqueia *e-mails* indesejados ou suspeitos.
- C () O Firefox é um navegador de *Internet*, enquanto Thunderbird é um cliente de *e-mail*.
- D () O Thunderbird permite o salvamento e preenchimento automático de informações de contas de usuário em páginas *web*.
- E () Ambos são aplicativos padrão do Windows 11.

19) Analise as afirmativas sobre segurança e prevenção na *web* e assinale a alternativa correta.

- I. O acesso não autorizado a sistemas e redes com o objetivo de obter informações, causar danos, utilizar recursos e/ou interromper serviços é considerado uma intrusão.
- II. Hackers não utilizam somente técnicas computacionais para realizar invasões. Eles também usam técnicas de engenharia social para obter informações.
- III. Conscientização dos usuários é um método de prevenção de intrusão.

- A () Nenhuma afirmativa está correta.
- B () Todas as afirmativas estão corretas.
- C () Somente as afirmativas I e II estão corretas.
- D () Somente as afirmativas I e III estão corretas.
- E () Somente as afirmativas II e III estão corretas.

20) No Microsoft Word, qual das seguintes opções é usada para inserir uma quebra de página manual?

- A () CTRL + SHIFT + P
- B () ALT + F4
- C () SHIFT + ENTER
- D () CTRL + P
- E () CTRL + ENTER

21) Assinale a alternativa correta em relação ao Estágio Probatório dos servidores públicos da União, das autarquias e das fundações federais.

- A () Servidor não estável, ou seja, que ainda esteja no período de estágio probatório, poderá ser membro de Comissão de Processo Administrativo Disciplinar, desde que haja autorização pela autoridade disciplinar do órgão.
- B () O servidor não aprovado no estágio probatório será demitido sem direito ao contraditório e à ampla defesa.
- C () Ao servidor em estágio probatório poderá ser concedida licença para tratar de assuntos particulares, sem remuneração.
- D () No estágio probatório, serão avaliados, por comissão constituída para este fim, os seguintes aspectos e competências do servidor: assiduidade; disciplina; capacidade de iniciativa; produtividade; e responsabilidade.
- E () A Emenda Constitucional nº 19/1998 confirmou o que estava contido na Lei nº 8.112/1990, em que consta o prazo de dois anos para o estágio probatório.

22) Sobre o Plano de Carreira dos cargos Técnico-Administrativos em Educação (PCCTAE) no âmbito das Instituições Federais de Ensino vinculadas ao Ministério da Educação, contido na Lei nº 11.091/2005, bem como sobre o cumprimento das obrigações dessa carreira, assinale a alternativa correta.

- A () Conforme o Plano de Carreira, a escolarização não influencia os níveis de capacitação e classificação dos servidores técnico-administrativos em Educação.
- B () As atribuições gerais contidas no art. 8º do PCCTAE esgotam as atribuições e funções dos servidores técnico-administrativos em Educação, pois é vedado estabelecer atribuições específicas em regulamento próprio.
- C () A progressão por mérito profissional ocorre automaticamente com o passar do tempo e independe do resultado da avaliação de desempenho do servidor.
- D () Na progressão por capacitação profissional, será acrescentada uma porcentagem ao vencimento básico de cada servidor para cada nível de graduação em que ele obtiver o certificado: graduação, especialização, mestrado e doutorado.
- E () É permitido a alguns servidores públicos, dentre eles os servidores técnicos-administrativos em Educação, ter outra fonte de renda e até outro emprego com vínculo trabalhista, desde que haja compatibilidade de horários e que o servidor não tenha sido contratado em regime de Dedicção Exclusiva.

ATENÇÃO

Responda às questões **23**, **24** e **25** de acordo com a língua estrangeira (**Espanhol** ou **Inglês**) selecionada na inscrição.
Atenção ao preenchimento do cartão-resposta.

ESPAÑHOL

Texto 1



Recomendaciones para uso de lenguaje inclusivo y no sexista

Les invitamos a reflexionar en cuanto a la importancia de cuidar nuestras expresiones, respetando la pluralidad y considerando la diversidad de identidades de género.

El lenguaje inclusivo de género hace referencia a toda expresión verbal o escrita, que utiliza preferiblemente vocabulario neutro, o bien hace evidente el masculino y el femenino, evitando generalizaciones del masculino, para situaciones o actividades donde aparecen mujeres y hombres. (Consejo Nacional de las Artes: Guía de Lenguaje inclusivo de Género, año 2016. Pág. 4.)

El uso no sexista del lenguaje es la utilización de expresiones lingüísticamente correctas sustitutivas de aquellas que, aun siendo correctas o no, ocultan lo femenino o lo sitúan en un plano secundario o de menor valor respecto al masculino. (Instituto Salvadoreño para el Desarrollo de la Mujer)

Por su parte, el sexismo es un conjunto de valores, interpretaciones, comportamientos, acciones, y/o actitudes, que legitiman la superioridad o inferioridad sexual y el lenguaje es sexista cuando la forma de expresión verbal, escrita o gráfica, produce distinciones jerárquicas y excluyentes entre personas, en razón de su sexo.

Como afirma la lingüista Eulalia Lledó, “el lenguaje no es sexista en sí mismo, sí lo es su utilización. Si se utiliza correctamente también puede contribuir a la visibilización de la mujer”.

El sistema lingüístico ofrece diversas posibilidades para evitar la discriminación en su uso, utilizando términos y conceptos neutros, que incluyan a toda la humanidad. Existen diferentes formas para emplear un lenguaje inclusivo, en todo tipo de situaciones y formas de comunicarnos. Como ejemplificación, al referirnos al género humano, se pueden emplear términos colectivos neutrales, como los que aparecen en el cuadro a continuación:

Lo que no se debe usar	Lo que se debería usar
“la cultura nos pertenece a todos, y su construcción...”	“la cultura le pertenece a toda la ciudadanía, y su construcción...”
“El origen del hombre...”	“El origen de la especie humana...”
“Todos los hombres son iguales ante la ley...”	“Todas las personas son iguales ante la ley...”
“La cultura da al hombre la capacidad de reflexión sobre sí mismo.”	“La cultura da a la humanidad la capacidad de reflexión sobre sí misma.”
“Es bueno para el bienestar del hombre.”	“... de la humanidad, los seres humanos, la gente, las personas.” “Es bueno para nuestro bienestar”

Disponible en: <https://www.udem.cl/universidad/genero-y-equidad/recomendaciones-para-uso-de-lenguaje-inclusivo-y-no-sexista>. [Adaptado].

23) Considera las proposiciones a continuación y, al final, marca la secuencia correcta referente a las que son verdaderas (V) o falsas (F).

- () Se trata de una noticia sobre la desigualdad de género y sus efectos en el sector público.
- () Se trata de un texto que busca sensibilizar al lector sobre la relevancia de repensar el uso del lenguaje considerando la pluralidad y la diversidad de identidades de género.
- () Se trata de un compendio de normas publicado por la Facultad de Letras de la Universidad Tecnológica Metropolitana de Chile.
- () El reportaje sensibiliza al lector sobre la desigualdad de género entre el grupo de estudiantes de la Universidad Tecnológica Metropolitana de Chile.

- A () V – F – V – V
- B () F – V – V – F
- C () F – V – F – F
- D () F – V – F – V
- E () V – F – F – F

24) Marca la proposición correcta según las informaciones del Texto 1.

- A () Entre las características del lenguaje inclusivo de género está el empleo de un vocabulario que evidencie mujeres y hombres, como también el reemplazo de expresiones que ocultan o minimizan lo femenino.
- B () El sexismo practicado en el ámbito universitario es un conjunto de valores, interpretaciones, comportamientos, acciones, y/o actitudes, que legitiman la superioridad o inferioridad sexual entre los académicos.
- C () Para la lingüista Eulalia Lledó, el lenguaje es sexista desde sus orígenes, pero es posible ajustarla de modo a visibilizar a las mujeres.
- D () Según informa el texto, la lengua no es el único mecanismo de exclusión social. Desde ahí, el uso del lenguaje inclusivo de género no garantiza la inclusión de las mujeres en el ámbito académico.
- E () El lenguaje inclusivo ha recibido muchas críticas por parte de la sociedad, sobre todo por las complejidades morfológicas que conlleva.

25) Marca la proposición que preserva el sentido de lo que expresan los párrafos 3 y 4 del Texto 1, los cuales van reproducidos a continuación.

El uso no sexista del lenguaje es la utilización de expresiones lingüísticamente correctas sustitutivas de aquellas que, aun siendo correctas o no, ocultan lo femenino o lo sitúan en un plano secundario o de menor valor respecto al masculino. (Instituto Salvadoreño para el Desarrollo de la Mujer)

Por su parte, el sexismo es un conjunto de valores, interpretaciones, comportamientos, acciones, y/o actitudes, que legitiman la superioridad o inferioridad sexual y el lenguaje es sexista cuando la forma de expresión verbal, escrita o gráfica, produce distinciones jerárquicas y excluyentes entre personas, en razón de su sexo.

- A () Es importante que las universidades y otros sectores públicos apliquen dinámicas y lenguaje no sexistas.
- B () El sexismo es una forma de legitimar la superioridad o inferioridad sexual; en el lenguaje, suele situar lo femenino en plano secundario.
- C () El sexismo cultural y lingüístico es un conjunto de normas fundamentadas en la diferencia inherente entre los géneros.
- D () El lenguaje no es capaz de producir distinciones jerárquicas y excluyentes entre personas.
- E () El lenguaje refleja los valores, interpretaciones, comportamientos, acciones y/o actitudes de una estructura social; por tanto, el cambio lingüístico no afecta a las dinámicas sociales.

INGLÊS

Text 1

Popular career choices

Researching popular career choices gives you an idea of the job opportunities other job seekers are interested in. Here are some popular career choices to consider:

<p>School teacher</p> <p>National average salary: \$51,497 per year Primary duties: School teachers prepare a lesson plan and learning materials for a group of students in a classroom. They assess each student's performance and academic development. School teachers also grade assignments, assign homework and administer tests.</p>	<p>Flight attendant</p> <p>National median salary: \$63,760 per year Primary duties: Flight attendants guide passengers to their seats on an airplane. They educate them on safety measures, perform a safety check before a flight, greet passengers and prepare and serve snacks, food and drinks to a flight's passengers.</p>
<p>Physical therapist</p> <p>National average salary: \$85,831 per year Primary duties: Physical therapists diagnose a patient's movement dysfunction. After identifying their needs, they develop a treatment plan and teach them specific exercises to help with their diagnosis. Physical therapists may also massage their patients to aid in healing and alleviate any pain.</p>	<p>Nurse practitioner</p> <p>National average salary: \$120,621 per year Primary duties: Nurse practitioners are advanced practice registered nurses who determine a patient's needs, diagnose diseases, develop treatment plans and perform both laboratory and diagnostic tests. They also prescribe medications as needed, record a patient's symptoms and perform physical exams.</p>

Sources: <https://www.indeed.com>. [Adapted].

23) Text 1 brings information about:

- A () how much each professional earns in different states.
- B () supplementary financial payments for each career.
- C () job description with main activities for each career.
- D () degree required for each career in different states.
- E () potential health risks for each career.

24) All the translations for the words below are correct, according to their use in text 1, except:

- A () duties: taxas
- B () average: médio(a)
- C () to aid: ajudar
- D () greet: cumprimentam
- E () needs: necessidades

Text 2

	Average salary per year in the United States (2024)	Average salary per year in Brazil (2024)
School teacher	\$ 51,497	R\$ 34.000
Nurse practitioner	\$ 120,621	R\$ 50.000
Physical therapist	\$ 85,831	R\$ 40.000
Flight Attendant	\$ 63,760	R\$ 35.000

Sources: <https://www.salario.com.br/tabela-salarial>; <https://www.indeed.com>. [Adapted].

25) Comparing information from the chart in text 2, select the correct proposition.

- A () Teachers have a higher salary in Brazil than in the United States.
- B () Nurse practitioners have the highest salary in both countries.
- C () Physical therapists have a higher salary in Brazil than in the United States.
- D () Flight attendants have the worst salary in the United States.
- E () The salaries are similar in both countries.

CONHECIMENTOS ESPECÍFICOS

26) Paciente em cuidados paliativos plenos em decorrência de neoplasia pulmonar com metástase óssea é internado devido a quadro de dor incontrolável em domicílio. Vem recebendo morfina em esquema intermitente fixo (5 mg a cada 4h por via endovenosa). O sinal/sintoma mais provavelmente associado ao uso da droga que esse paciente pode apresentar, entre os listados abaixo é:

- A () Mioclonia.
- B () Diarreia.
- C () Poliúria.
- D () Taquipneia.
- E () Taquicardia.

27) O manejo glicêmico de pacientes internados é de suma importância na prática médica, tendo sido associado ao melhor controle com menor tempo de internação e menos intercorrências. Sobre esse tema, é correto afirmar que:

- A () a contagem de carboidratos não deve ser realizada com pacientes internados.
- B () o uso de esquema de correção a partir da glicemia capilar é tão efetivo quanto o esquema basal-bolus.
- C () em pacientes com nutrição enteral contínua, não se deve usar insulinas prandiais.
- D () em pacientes críticos, a insulinação subcutânea é preferencial.
- E () pacientes em insulinoterapia plena e com bom controle glicêmico domiciliar devem permanecer com o mesmo esquema de uso, com eventual redução de até 20% da dose total diária de insulina.

28) Sobre a doença pulmonar obstrutiva crônica (DPOC), segundo a diretriz GOLD de 2023, é correto afirmar que:

- A () o tempo mínimo de tratamento antimicrobiano é de 7 dias.
- B () toda exacerbação tem causa infecciosa, ainda que viral.
- C () a ausência de consolidação ao Rx ou USG torácico exclui o diagnóstico de exacerbação.
- D () a definição de exacerbação envolve a piora da dispneia, tosse e aspecto/quantidade da secreção num período inferior a 14 dias.
- E () a terapia inalatória com antimuscarínicos (LAMA) deve ser interrompida durante a exacerbação.

29) A respeito do tromboembolismo pulmonar, é correto afirmar que:

- A () num paciente com critério de Wells com alta probabilidade pré-teste, a dosagem de D-Dímeros tem valor preditivo negativo alto.
- B () um sPesi 2 associado à elevação de troponinas e a ecocardiograma com sinal de McConnel pode ser classificado como risco intermediário-alto, devendo o paciente ser monitorizado em leito de UTI pelo risco de deterioração.
- C () ao ecocardiograma beira-leito, num paciente com TEP agudo PESI 88 (classe III), um achado na relação VD/VE 0,5 permite a classificação como risco intermediário-alto, devendo-se, portanto, realizar trombólise.
- D () nos TEPs provocados, a anticoagulação deve ser mantida por 3 meses.
- E () nos TEPs provocados, a anticoagulação deve obrigatoriamente ser feita com enoxaparina.

30) Em paciente com diagnóstico de tireoidite de Graves, em uso irregular de metimazol 30 mg/dia, que procura atendimento por odinofagia e febre, foi evidenciado hemograma com hemoglobina de 15 g/dL, leucócitos de $1000/\text{mm}^3$ (com 40% de segmentados) e plaquetas de $280.000/\text{mm}^3$. Sobre esse caso, deve-se:

- A () suspender o metimazol e discutir junto à endocrinologia sobre melhor terapia definitiva (cirurgia ou ablação com iodo).
- B () reduzir o metimazol para 10 mg/dia.
- C () trocar o metimazol por propiltiouracil.
- D () manter a dose do metimazol em 40 mg/dia.
- E () associar filgrastim semanal.

31) Sobre as metas lipídicas dos pacientes com risco cardiovascular muito alto, é correto afirmar que:

- A () a meta terapêutica do HDL independe do sexo do paciente.
- B () o foco terapêutico maior é em relação aos triglicérides.
- C () o valor do LDL deve ser abaixo de 50 mg/dL.
- D () a droga de escolha na terapia é a sinvastatina na dose de 20 mg.
- E () os principais efeitos colaterais no tratamento da hipercolesterolemia são relacionados ao trato gastrointestinal.

32) Sobre profilaxia primária de eventos cardioembólicos em pacientes com arritmias atriais, é correto afirmar que:

- A () em pacientes com estenose mitral moderada a severa, o uso de qualquer DOAC se mostrou seguro.
- B () o efeito protetor para acidentes vasculares encefálicos é maior em pacientes com mais de 70 anos.
- C () arritmias atriais com baixa frequência não requerem anticoagulação.
- D () a rivaroxabana não pode ser prescrita para pacientes com taxa de filtração glomerular abaixo de 30 ml/min.
- E () para controle da frequência, a droga de escolha é a propafenona.

33) Sobre as alterações eletrocardiográficas relacionadas aos distúrbios hidroeletrólíticos, é correto afirmar que:

- A () a hipercalemia é marcada por aumento da amplitude da onda P.
- B () o tratamento da hipercalcemia deve ser realizado com alcalinização urinária.
- C () na hipercalcemia não é esperado prolongamento do intervalo QTc.
- D () a hipomagnesemia é associada a prolongamento do intervalo QRS.
- E () na hipocalemia, pode haver prolongamento do intervalo PR.

34) Um homem de 45 anos foi admitido com quadro de hematêmese e melena. Referia ter feito uso de anti-inflamatórios para tratamento de lesão muscular, a qual ocorreu durante um jogo de futebol. Na endoscopia digestiva alta realizada nas primeiras 24 horas da admissão, observou-se que a causa do sangramento era uma úlcera gástrica (Sakita A1: Base com fibrina espessa, com hematina. Bordas elevadas e enantematosas.). Foi tratado com inibidor de bomba de prótons durante a internação e após a alta hospitalar. Sobre o caso, assinale a alternativa correta.

- A () O paciente deve ser submetido a nova endoscopia digestiva alta ambulatorial para biópsia da úlcera gástrica e exclusão de neoplasia e pesquisa de *Helicobacter pylori*.
- B () Como o *Helicobacter pylori* é a causa da maioria dos tipos de úlcera péptica, uma estratégia de teste e tratamento (“*test and treat*”) com um teste não invasivo (por exemplo, testes respiratórios de ureia e antígeno fecal) para excluir a infecção pode ser realizada nesse paciente com menos de 50 anos, sem necessidade de repetir a endoscopia.
- C () Apesar do aumento da prevalência de resistência a antibióticos, a eficácia da erradicação do *Helicobacter pylori* com a terapia tripla (2 antibióticos associados a inibidor de bomba de prótons) aumentou de 70% para mais de 90% em 20 anos.
- D () Devido ao aumento da prevalência de resistência a antibióticos, há forte recomendação para que a vonoprazana seja usada nos esquemas de erradicação de primeira e segunda linha, no lugar da claritromicina, para aumentar as taxas de erradicação do *Helicobacter pylori*.
- E () Em pacientes com sangramento por úlcera péptica claramente associado ao uso de anti-inflamatórios, não é necessário pesquisar e erradicar *Helicobacter pylori*.

35) Um paciente de 65 anos está internado no hospital em tratamento de infecção respiratória nosocomial com antibiótico carbapenêmico, quando abre quadro de diarreia líquida, sete episódios ao dia. A diarreia nosocomial é geralmente diagnosticada como aumento da frequência e diminuição da consistência das fezes, que se desenvolvem após 72 horas de hospitalização. Sobre o caso, assinale a alternativa correta.

- A () Para melhorar a precisão diagnóstica dos testes laboratoriais, o teste de *Clostridioides difficile* deve ser realizado, preferencialmente, após o uso de laxantes nas últimas 48 horas ou em pacientes sem diarreia clínica, quando já melhoraram.
- B () Como a nutrição enteral é uma causa comum de diarreia, quando o paciente internado recebe nutrição enteral e apresenta diarreia, não é necessário investigar causas infecciosas.
- C () A metoclopramida aumenta o tempo de contato do quimo com o intestino, o que leva ao aumento na absorção de água e causa constipação.
- D () Caso seja diagnosticada infecção por *Clostridioides difficile*, a terapêutica recomendada é preferencialmente por via oral, sendo a vancomicina e a fidaxomicina as opções de primeira linha.
- E () A sensibilidade e especificidade da lactoferrina e da calprotectina são altas para diagnóstico de infecção por *Clostridioides difficile*, e recomenda-se seu uso rotineiro para triagem de pacientes.

36) Um homem de 50 anos procura a emergência com fortes dores em andar superior do abdome irradiadas para o dorso, em cinta. Sobre a pancreatite crônica, assinale a alternativa correta.

- A () Vinte gramas de álcool por dia durante cinco anos é a quantidade de álcool necessária para causar pancreatite crônica em um homem.
- B () A medição da elastase fecal é um teste que avalia as funções endócrina e exócrina pancreáticas.
- C () O diagnóstico de pancreatite crônica pode ser feito na presença de alterações morfológica e/ou funcionais do pâncreas, como calcificações pancreáticas, alterações ductais evidentes e esteatorreia.
- D () Um diagnóstico de diabetes tipo 3c (definido como disfunção das ilhotas pancreáticas e perda de ilhotas como resultado de doenças do pâncreas exócrino) pode ser feito mesmo na presença de marcadores autoimunes sugestivos de diabetes tipo 1 e com exames de imagem evidenciando pâncreas normal.
- E () Os analgésicos opioides são a primeira escolha no tratamento da dor da pancreatite crônica.

37) Sobre gota, assinale a alternativa correta.

- A () Entre os fatores de risco para a gota estão a obesidade, hipertensão arterial, insuficiência renal e resistência à insulina, uso de diuréticos, bem como o excesso de consumo de cerveja ou bebidas destiladas, carne vermelha e frutos do mar.
- B () Os tofos gotosos podem às vezes ser confundidos com nódulos reumatóides, pois ambas as doenças causam nódulos heterogêneos brancos e ambas cursam com fator reumatóide ou anticorpos antipeptídeo citrulinado cíclico positivo.
- C () O diagnóstico de gota pode ser excluído na presença de leucocitose e marcadores inflamatórios elevados.
- D () A aspiração da articulação afetada e o exame imediato do fluido sinovial aspirado, que geralmente é límpido com alta viscosidade, sob microscopia de luz simples e polarizada, podem confirmar prontamente cristais de urato monossódico em forma de agulha com birrefringência positiva.
- E () O tratamento da crise de gota inclui repouso, aplicação de compressas de gelo, bem como uso imediato de anti-inflamatórios não esteroides (AINEs) e da cloroquina. A colchicina e os corticoides estão contraindicados por falta de evidência científica no controle da inflamação e da dor.

38) Sobre a tuberculose (TB) no Brasil, assinale a alternativa correta.

- A () A TB miliar refere-se a um aspecto radiológico pulmonar específico, que ocorre somente na forma primária da TB, de apresentação crônica. É uma forma mais leve da doença, que é comum em pessoas infectadas com HIV em uso de terapia antirretroviral, carga viral indetectável e contagem de CD4 normal.
- B () O risco de transmissão da TB perdura enquanto o paciente eliminar bacilos no escarro. Com o início do tratamento, a transmissão tende a diminuir gradativamente e, em geral, após 15 dias, ela encontra-se muito reduzida. A importância de realizar baciloscopia de escarro de controle reside não somente na confirmação da eficácia do esquema terapêutico, mas também na avaliação de risco para os contatos.
- C () No empiema pleural tuberculoso, o rendimento da baciloscopia direta e da cultura é baixo para diagnóstico de TB.
- D () O teste rápido molecular para tuberculose (TRM-TB) não pode ser utilizado no líquido nem no lavado gástrico devido a sua baixa sensibilidade e especificidade diagnóstica para TB nessas amostras.
- E () No Brasil, o esquema básico para tratamento da TB em adultos e adolescentes é composto por três fármacos: rifampicina, isoniazida e pirazinamida.

39) Sobre os distúrbios hidroeletrólíticos, assinale a alternativa correta.

- A () A diarreia pode causar hipocalcemia, mas não hipomagnesemia.
- B () O uso de diuréticos reduz o risco de hipomagnesemia associado ao uso de inibidor de bomba de prótons, provavelmente devido a uma melhor conservação renal de magnésio.
- C () Na síndrome da secreção inapropriada do hormônio antidiurético, a antidiurese causa hipernatremia progressiva.
- D () Em um nível de potássio sérico menor que 3,0 mEq/L, o ECG pode mostrar o seguinte: ausência de ondas P; alargamento progressivo do QRS; bloqueios de ramo.
- E () Na insuficiência adrenal secundária, concentrações persistentemente baixas de cortisol não conseguem suprimir a vasopressina, e a hiponatremia resulta da excreção prejudicada de água livre.

40) Uma mulher de 50 anos com histórico de nefrolitíase recorrente se apresenta à emergência com dor abdominal aguda, náusea e vômito, semelhante aos seus episódios anteriores de cálculos renais nos últimos anos. Refere histórico familiar de cálculos. Ao exame físico, apresenta sensibilidade no flanco direito e sobrepeso. Sobre o caso, assinale a alternativa correta.

- A () As complicações da nefrolitíase incluem perfuração e neoplasia maligna.
- B () Para nefrolitíase < 5 mm, é recomendado o uso de alfabloqueadores, além de hidratação e medicamentos sintomáticos, mas as chances de eliminação espontânea são inferiores a 30%.
- C () A clínica da nefrolitíase caracteriza-se por dor de início abrupto, de intensidade variável, com hematúria. O local da obstrução se correlaciona com o local da dor, e a localização da dor pode mudar conforme o cálculo migra.
- D () A radiografia de abdome em pé é a modalidade de imagem de escolha para diagnosticar cálculos renais devido à sua alta sensibilidade e especificidade, bem como à sua capacidade de detectar quase todos os tipos de cálculos e delinear precisamente o tamanho e localização.
- E () São fatores que predispõem à nefrolitíase: ingestão de água em excesso, deficiência de vitamina C, deficiência de vitamina D, baixa ingestão de proteínas e alcalose metabólica.

41) Uma mulher de 50 anos foi barrada em doação de sangue por sorologia positiva para hepatite viral. Sobre o assunto, assinale a alternativa correta.

- A () Um exame anti-HCV positivo é diagnóstico de hepatite C e não necessita de investigação adicional.
- B () O perfil HBsAg negativo, anti-HBc total negativo, anti-HBs positivo sugere imunidade natural ao vírus B (infecção prévia curada).
- C () O perfil HBsAg positivo, anti-HBc total positivo, HBeAg negativo, anti-HBe positivo, ALT 19 U/L, HBV-DNA 20 U é característico de hepatite crônica HBe negativo (mutante pré-core).
- D () O perfil HBsAg positivo, anti-HBc total positivo, HBeAg positivo, anti-HBe negativo, ALT 88 U/L, HBV-DNA 250.000 U é característico de "hepatite crônica HBe positivo".
- E () O perfil anti-HAV IgG positivo sugere imunidade natural ao vírus A (infecção prévia curada) e não corresponde a vacinação, cujo perfil seria anti-HAV IgA positivo.

42) A regulamentação da emissão de documentos médicos aos pacientes foi recentemente atualizada pelo Conselho Federal de Medicina (CFM) por meio da Resolução CFM 2.381/2024. Com relação à emissão desses documentos, é correto afirmar que:

- A () não é permitido o fornecimento de atestado para acompanhantes de pacientes durante consulta, procedimento ou internação. Nessas situações, o acompanhante deve obter declaração de comparecimento junto ao setor administrativo da instituição de saúde ou junto ao médico que assiste o paciente.
- B () o preenchimento de formulários para concessão de benefícios fiscais ao paciente pelo médico assistente configura conflito de interesse, sendo vedado. Nesse caso, o médico assistente deverá fornecer um relatório médico da condição do paciente.
- C () o consentimento verbal do paciente é o suficiente para permitir a colocação do diagnóstico, codificado ou não, em um atestado médico de afastamento.
- D () cabe cobrança de honorários pelo médico assistente para o fornecimento de um relatório médico circunstanciado, independentemente de o paciente estar em acompanhamento regular e da data da última consulta.
- E () o atestado demanda trabalho adicional do médico, podendo este majorar seus honorários relativos a pacientes que necessitem ou solicitem atestado médico.

43) Quanto às normas éticas emanadas do Conselho Federal de Medicina a respeito do sigilo e da guarda do prontuário médico, assinale a alternativa correta.

- A () O médico pode negar a liberação de cópia de prontuário quando requisitado pelo respectivo Conselho Regional de Medicina, já que não é obrigado a produzir prova contra si mesmo.
- B () O médico deve liberar cópias do prontuário ao próprio paciente somente mediante uma justificativa razoável para tal, como uma perícia judicial.
- C () O médico pode permitir o manuseio do prontuário médico pelo empregador do paciente, desde que haja claro indício de acidente de trabalho ou condição relacionada ao trabalho.
- D () O médico não está autorizado a liberar cópias do prontuário médico nem mesmo sob requisição judicial.
- E () O médico pode liberar cópias do prontuário para sua própria defesa em processos judiciais ou ético-profissionais, porém deve sempre solicitar que seja observado o sigilo profissional.

44) A equipe ortopédica solicita parecer clínico para um paciente masculino de 76 anos que interna com fratura de colo de fêmur e indicação de tratamento cirúrgico. Como comorbidades, o paciente tem fibrilação atrial crônica permanente, hipertensão arterial sistêmica e diabetes melito tipo 2. O paciente faz uso regular de fármacos para os diagnósticos relatados, além de rivaroxabana 20mg/dia. Apresenta-se clinicamente estável, com bom estado geral, normotenso, normocárdico e sem alterações respiratórias ou neurológicas. Com relação ao manejo perioperatório da anticoagulação do paciente, assinale a alternativa correta.

- A () O risco de eventos tromboembólicos relacionados à fibrilação atrial crônica encontra-se entre 4% e 5% ao ano (CHA_2DS_2-VASC). Considerando a diluição desse risco nos poucos dias de perioperatório, é justificada a suspensão da rivaroxabana, já que, nesse período, o risco hemorrágico supera o risco tromboembólico.
- B () Por se tratar de uma urgência e pelo risco tromboembólico relacionado à fibrilação atrial ser considerado alto (CHA_2DS_2-VASC), a cirurgia deve ser realizada mesmo sem a suspensão do anticoagulante oral.
- C () O risco de eventos tromboembólicos relacionados à fibrilação atrial crônica é considerado moderado-alto (CHA_2DS_2-VASC). Dessa maneira, deve-se realizar uma “ponte” para anticoagulação com heparina de baixo peso molecular durante o período perioperatório, para posteriormente se reintroduzir a rivaroxabana.
- D () O risco de eventos tromboembólicos relacionados à fibrilação atrial crônica é considerado moderado-alto (CHA_2DS_2-VASC), claramente superando o risco hemorrágico. Dessa maneira, a cirurgia deve ser realizada sem a suspensão do anticoagulante oral.
- E () A rivaroxabana deve ser suspensa permanentemente, já que o risco de eventos tromboembólicos relacionados à fibrilação atrial crônica é baixo (CHA_2DS_2-VASC).

45) O rastreio diagnóstico em populações de risco elevado para um agravo específico pode propiciar diferentes benefícios, incluindo a prevenção do próprio agravo e o diagnóstico do agravo em estágio ainda passível de tratamento efetivo, com melhoras na morbimortalidade relacionada ao agravo. No entanto, a adoção de políticas de rastreio de agravos apresenta algumas particularidades quanto à evidência científica para justificá-las. Assinale a alternativa correta sobre o tema.

- A () O rastreio assintomático de agravos em saúde irrestritamente acarretará melhora da morbimortalidade, sendo a adoção como política pública de saúde apenas dependente de análise de custo-efetividade para o agravo em específico.
- B () Estudos de coortes prospectivas bem conduzidas relatando melhora do tempo de sobrevivência em pacientes que tiveram diagnóstico de determinado agravo num estágio mais precoce são evidências práticas e baratas que justificam a adoção do rastreio desse agravo como políticas públicas.
- C () Como os testes diagnósticos de rastreio desencadeiam procedimentos diagnósticos ou terapêuticos mais agressivos ou invasivos, a adoção ampla de tais testes deve derivar de ensaios clínicos randomizados bem conduzidos.
- D () O comportamento biológico dos agravos não influencia a sua rastreabilidade, devendo-se sempre buscar o diagnóstico de agravos de saúde em fase pré-clínica, o que acarreta melhor morbimortalidade.
- E () É impossível avaliar o rastreio diagnóstico precoce de agravos em ensaios randomizados, já que os participantes de tais estudos terão sempre a preferência óbvia pelo rastreio, enviesando os resultados finais.

46) A tabela abaixo e seus dados derivados foram retirados de um estudo hipotético de acurácia de um teste diagnóstico. Com relação à interpretação dessas informações, assinale a alternativa correta.

Tabela. Resultado do teste de estudo em comparação com o diagnóstico de referência

		Diagnóstico de referência		Total
		Positivo	Negativo	
Teste	Positivo	90	10	100
	Negativo	20	180	200
	Total	110	190	300

Dados derivados da tabela:

Sensibilidade: 90%

Especificidade: 90%

Valor preditivo positivo: 81,8%

Valor preditivo negativo: 94,7%

Razão de verossimilhança positiva: 9,00

Razão de verossimilhança negativa: 0,11

- A () Uma sensibilidade de 90% indica que um paciente tem 90% de probabilidade de estar com a doença quando apresenta um resultado positivo no teste em questão.
- B () A acurácia global do teste foi de 95%.
- C () A acurácia diagnóstica do teste pode variar de acordo com o espectro de gravidade ou estágio da doença em questão e apresentar melhor sensibilidade em uma amostra de pacientes com uma fase mais inicial da doença.
- D () Os valores preditivos positivo e negativo expressam a acurácia intrínseca do teste diagnóstico em questão, sendo as informações mais úteis para a interpretação do teste em populações com diferentes prevalências da doença.
- E () Apesar de sensibilidade e especificidade com valores numéricos iguais, o teste foi mais útil em descartar do que em confirmar o diagnóstico nessa amostra de pacientes estudados.

47) O uso de exames complementares é comum na prática médica hospitalar, porém o uso indiscriminado desses recursos pode acarretar erros cognitivos ou até iatrogenias aos pacientes. Com relação à interpretação de testes diagnósticos complementares, assinale a alternativa correta.

- A () A solicitação de múltiplos testes diagnósticos é essencial para gerar hipóteses diagnósticas iniciais em um atendimento hospitalar, já que a prevalência de enfermidades significativas é maior nos pacientes recebendo esse tipo de atendimento.
- B () A solicitação de múltiplos testes e sua interpretação em paralelo têm o efeito de aumentar a sensibilidade para detecção de uma enfermidade de interesse, porém acarretam diminuição da especificidade, bem como o risco de intervenções desnecessárias desencadeadas por resultados falso-positivos.
- C () Na interpretação sem série de exames diagnósticos, é necessário que haja pelo menos um teste positivo entre os múltiplos testes solicitados para considerar o paciente como positivo para a hipótese diagnóstica, o que aumenta significativamente a especificidade para a detecção da enfermidade de interesse.
- D () Testes com boa acurácia diagnóstica sempre terão bons valores preditivos positivo e negativo, porém os seus valores das razões de verossimilhanças positiva e negativa não necessariamente são bons.
- E () Exames complementares devem ser interpretados somente para fins diagnósticos, nunca para fins prognósticos.

48) O descalonamento antibiótico guiado por teste de sensibilidade é uma recomendação frequente para manejo de infecções bacterianas. Assinale a alternativa correta sobre essa conduta.

- A () O descalonamento antibiótico deve ser guiado exclusivamente pelo perfil de sensibilidade do germe isolado, utilizando o antibiótico de maior espectro para o qual o germe seja sensível.
- B () O descalonamento antibiótico deve ser guiado exclusivamente pelo sítio do foco infeccioso, utilizando o antibiótico de melhor penetração no órgão comprometido, independentemente de seu espectro.
- C () O descalonamento antibiótico pode ser considerado um erro médico quando o paciente evoluiu de maneira desfavorável, mesmo que guiado por teste de sensibilidade e direcionado para o sítio da infecção.
- D () O descalonamento antibiótico não é recomendado quando, apesar do isolamento de germe específico em hemocultura, o paciente apresenta foco infeccioso presumivelmente polimicrobiano, como infecções secundárias a abdômen agudo inflamatório.
- E () Somente as hemoculturas podem ser utilizadas para o descalonamento antibiótico em pacientes com sepse, visto que as culturas de outras fontes apresentam papel apenas de vigilância epidemiológica.

49) Paciente de 61 anos com antecedente de disfunção miocárdica devido a miocardiopatia alcoólica é internado por quadro de sepse e hipotensão refratária à reposição volêmica. Já se encontra com a volemia corrigida, conforme os métodos de monitorização da Unidade de Terapia Intensiva. Após iniciado noradrenalina em infusão endovenosa, a pressão arterial média se encontra em 75 mmHg, a frequência cardíaca é de 101 bpm e a saturação periférica na oximetria é de 96%. Os exames de laboratório, após 12 horas da internação, mostram: Hemoglobina 10,1 g/dL, Creatinina 1,2 mg/dL, Glicemia 145 mg/dL, Lactato 7 mmol/mL (na admissão era 5mmol/mL). Na gasometria arterial, apresenta pH 7,29, PaO₂ 98 mmHg, SatO₂ 96%, bicarbonato 18 mmol/L, PaCO₂ 38 mmHg. Uma amostra de sangue da veia cava superior foi colhida, e sua gasometria evidenciou saturação de 49%. Considerando medidas que possam melhorar o consumo tecidual de oxigênio no caso descrito, assinale a alternativa correta.

- A () Aumentar a taxa de infusão da noradrenalina para obter uma pressão arterial média de 90 mmHg.
- B () Transfundir concentrado de hemácias para atingir concentração de hemoglobina de pelo menos 11 g/dL.
- C () Iniciar a infusão endovenosa de uma droga com efeito inotrópico-positivo, como a dobutamina.
- D () Realizar expansão volêmica com solução colóide.
- E () Otimizar o tratamento da insuficiência cardíaca com diurético de alça, betabloqueador e inibidor da enzima conversora de angiotensina.

50) Paciente masculino, 55 anos, com antecedente apenas de diabetes melito, iniciou há 10 dias com coriza, mialgias e febre autolimitada de até 38,1 °C. Obteve melhora discreta dos sintomas iniciais, mas, há 2 dias, iniciou com dispneia aos moderados esforços, que evoluiu para os pequenos esforços, motivo pelo qual buscou atendimento de emergência. Há 2 dias, realizou também teste molecular rápido em swab nasal para vírus *influenza* em laboratório externo, com resultado positivo para *influenza* A. Ao exame, se apresenta lúcido, comunicativo e colaborativo, negando dispneia em repouso, com pressão arterial de 124/78 mmHg; frequência cardíaca de 88bpm; temperatura axilar de 36,7 °C; frequência respiratória de 28 irpm; e saturação de oxigênio de 79% em ar ambiente, sem tiragens e sem uso de musculatura respiratória acessória. A ausculta cardíaca não tem alterações significativas, e a ausculta pulmonar apresenta estertores finos bilaterais.

Após oferta de oxigênio sob máscara com reservatório a 10 L/min, o paciente passou a apresentar saturação de oxigênio de 94% e frequência respiratória de 24 irpm, mantendo sem tiragens e sem uso de musculatura respiratória acessória. A gasometria arterial inicial após a instalação da máscara de O₂ mostra os seguintes parâmetros: pH = 7,44; PaCO₂ = 34 mmHg; PaO₂ = 74 mmHg; Saturação de O₂ = 95%; e Bicarbonato = 22 mMol/L.

O paciente foi internado, iniciando tratamento com oseltamivir, cobertura antibiótica empírica para pneumonia adquirida na comunidade e corticoterapia com hidrocortisona, permanecendo monitorado com oferta de oxigênio sob máscara de reservatório.

No dia seguinte, pela manhã, o paciente persistia com bom estado neurológico, negando dispneia em repouso, com frequência respiratória de 28 irpm, saturação de oxigênio 93% com máscara com reservatório de O₂ a 15 L/min, sem tiragens ou uso de musculatura respiratória acessória. A nova gasometria arterial mostrava os seguintes parâmetros: pH = 7,38; PaCO₂ = 37 mmHg; PaO₂ = 70 mmHg; Saturação de O₂ = 92%; e Bicarbonato = 23 mMol/L.

Considerando os métodos disponíveis para oferta de oxigênio suplementar e de suporte ventilatório, assinale a alternativa correta.

- A () Está indicada a intubação orotraqueal imediata e a ventilação mecânica invasiva, visto que o paciente evoluiu com sinais de fadiga ventilatória e a causa do comprometimento respiratório perdurará por pelo menos alguns dias.
- B () Deve-se manter a oferta de oxigênio por meio de máscara não reinalante, já que o paciente evoluiu com melhora dos seus parâmetros respiratórios.
- C () Deve-se iniciar ventilação não invasiva, visto haver sinais de fadiga ventilatória e haver grande benefício desse método ventilatório para pacientes com insuficiência respiratória hipoxêmica devido à pneumonite viral.
- D () Deve-se aumentar dose do corticosteroide e iniciar terapia broncodilatadora a fim de reverter o processo que está levando ao aumento do trabalho respiratório.
- E () Está indicado aumentar a oferta de oxigênio por meio de cateter nasal de alto fluxo (CNAF), visto que o paciente evoluiu principalmente com piora da hipoxemia, mas não apresenta sinais de fadiga ventilatória.



PRÓ-REITORIA DE DESENVOLVIMENTO E GESTÃO DE PESSOAS

Concurso Público – Edital 001/2026/DDP

Cargo/Especialidade – MÉDICO - CLÍNICA MÉDICA

Atenção: NÃO ABRA este caderno antes da autorização do fiscal.

INSTRUÇÕES

1. O tempo total para a resolução desta prova (**Língua Portuguesa, Conhecimentos Gerais e Conhecimentos Específicos**) é de **quatro horas**, incluindo o tempo destinado ao preenchimento do cartão-resposta.
2. Confira no cartão-resposta seu nome, número de inscrição e o cargo/especialidade para o qual se inscreveu e registre essas informações nos espaços abaixo. Assine no local indicado. Verifique no cartão-resposta se há marcações indevidas nos campos destinados às respostas. Se houver, comunique imediatamente ao fiscal.
3. Depois da autorização do fiscal, verifique se faltam folhas neste caderno, se a sequência de **cinquenta** questões está correta e se há imperfeições gráficas que possam causar dúvidas. Se houver, comunique imediatamente ao fiscal.
4. As questões objetivas contêm **cinco** alternativas de respostas (de “A” a “E”). Apenas **uma** é **correta**.
5. A interpretação das questões é parte da prova, não sendo permitidas perguntas aos fiscais. Use os espaços e/ou páginas em branco para rascunho. Não destaque folhas deste caderno, **exceto** a grade ao lado, que poderá ser levada com você.
6. Utilize caneta esferográfica, fabricada em material transparente, de tinta **preta** (preferencialmente) ou **azul** para transcrever as respostas para o cartão-resposta, que será o único documento válido para efeito de correção da prova objetiva. Em hipótese alguma ele será substituído por erro de preenchimento ou qualquer dano causado por você.
7. Durante a realização da prova, não poderá ocorrer comunicação de qualquer tipo entre candidatas(os), porte/uso de material didático-pedagógico ou de qualquer outro material de consulta, porte/uso de telefone celular, controle remoto, relógio (qualquer tipo), fone de ouvido, protetor auricular, *pen drive*, *tags* e chave eletrônica, arma, boné, chapéu e demais acessórios de chapelaria, óculos escuros, calculadora, *tablet*, cigarro eletrônico, copo/garrafa digital, cartões eletrônicos (bancários, de transporte etc.), dispositivos vestíveis (*wearable tech*), qualquer tipo de aparelho eletrônico ou material estranho à realização da prova.
8. Caso esteja portando algum dos objetos mencionados acima, ele deverá ser deixado sob a carteira/cadeira antes do início da prova. Objetos eletrônicos deverão estar desligados.
9. A partir das **16h**, caso tenha terminado, você poderá entregar o material de prova ao fiscal e retirar-se definitivamente do local da prova.
10. As(Os) **três** últimas(os) candidatas(os) deverão retirar-se do local simultaneamente após entregar o material de prova e assinar a ata.

SOMENTE ESTA GRADE PODERÁ SER DESTACADA E LEVADA COM VOCÊ

01		26	
02		27	
03		28	
04		29	
05		30	
06		31	
07		32	
08		33	
09		34	
10		35	
11		36	
12		37	
13		38	
14		39	
15		40	
16		41	
17		42	
18		43	
19		44	
20		45	
21		46	
22		47	
23		48	
24		49	
25		50	

ASSINATURA DA(O) CANDIDATA(O)

NOME	Nº DE INSCRIÇÃO
CARGO/ESPECIALIDADE	