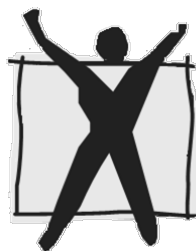




CADERNO DE PROVA

MÉDICO - GINECOLOGIA/ OBSTETRÍCIA



COPERVE

LÍNGUA PORTUGUESA

Texto 1

01 'Parabém' pra você? no dia da língua portuguesa, confira curiosidades do idioma

02 Dia 5 de maio, os países lusófonos comemoram o Dia Mundial da Língua Portuguesa. E um dos
03 temas de estudo mais interessantes de qualquer língua é a origem das palavras.

04 Todo mundo adora as curiosidades sobre as mudanças que ocorrem ao longo da história. De
05 onde veio essa palavra? Como o sentido mudou tanto? Por que escrevemos dessa forma?

06 Então, neste dia especial, a **CNN** homenageia o jeitinho brasileiro de usar o português. Veja
07 algumas curiosidades de nosso idioma:

08 1. Igreja

09 Essa palavra tem a origem latina *ICCLÉSIA*. Por isso, os assuntos relacionados à igreja são
10 chamados de eclesiásticos. Qual a curiosidade? Somente no português, o "L" de *icclesia* mudou
11 para o "R" de Igreja. Em francês ficou *église*, em espanhol *iglesia*, em italiano *chiesa*. A mudança
12 ocorreu apenas no português.

13 Talvez, agora, você entenda por que acontece o uso de *pobrema*, *chicrete*, *brusa*, *framengo* e
14 *Creusa*. A mudança de L para R é uma característica do português. E ainda tem a palavra
15 *escravo*, cuja origem é a forma latina *sclavum*, que também vai gerar a forma inglesa *slave*. O
16 *sclavum* (com L) se tornou *escravo* (com R). [...]

17 3. Parabéns ou Parabém?

18 Você sabia que a palavra *parabéns*, usada para felicitar uma pessoa, é originada da forma
19 singular "parabém"? É a junção de "para+bem", ou seja, desejo algo para o bem de alguém.
20 Portanto, se você quiser desejar apenas "uma felicidade" a alguém, pode dizer, tranquilamente,
21 *parabém* a você. [...]

22 6. Tratante

23 *Tratante* é uma pessoa que trata de negócios. Esse foi o sentido inicial da palavra. É o mesmo
24 caso de *estudante* (aquele que estuda) e *falante* (aquele que fala). Há alguns séculos, *tratante*
25 era a pessoa que tratava dos negócios de pessoas nobres. Ele fazia a intermediação entre os
26 negociantes. Mas, como os envolvidos não se falavam, o *tratante* começou a tratar muito mais
27 dele mesmo e, assim, aumentar seus próprios ganhos, sem a ciência dos envolvidos. Por essa
28 razão, o *tratante* ficou com a fama de *desonesto* ou *trapaceiro*. [...]

29 10. Nhe-nhe-nhem

30 Sim, essa palavra existe. É um substantivo masculino. A origem é na língua tupi, na qual
31 "nheem" significa falar. Em meados do século XVI, aqui no Brasil, os portugueses achavam que
32 os índios falavam muito. Então, eles usavam três vezes a palavra "falar" para representar esse
33 tal "falatório". Surge daí o *nhe-nhe-nhem*, que quer dizer "falar, falar, falar". [...]

Disponível em: <https://www.cnnbrasil.com.br/entretenimento/parabem-pra-voce-no-dia-da-lingua-portuguesa-confira-curiosidades-do-idioma>.

01) Com base no texto 1 e na variedade padrão da língua escrita, assinale a alternativa correta.

- A () "Sim, essa palavra existe" (linha 30) denota a antecipação de resposta a uma suposta pergunta do autor.
- B () O primeiro e segundo parágrafos são exclusivamente opinativos; já os demais, informativos.
- C () "Tratante" (linha 23), "estudante" (linha 24) e "falante" (linha 24) são exemplos de palavras que mantiveram o sentido inalterado desde sua origem até os nossos dias.
- D () O texto oferece uma compreensão de um fenômeno linguístico que se caracteriza pela mudança de fonemas específicos, estigmatizado e alvo de preconceito.
- E () A palavra "Nhe-nhe-nhem" (linha 29) é uma onomatopeia, pois remete à forma como os portugueses, no século XVI, imitavam a fala dos tupis de modo pejorativo.

02) Com base no texto 1 e na variedade padrão da língua escrita, identifique as afirmativas a seguir como verdadeiras (V) ou falsas (F) e assinale a alternativa com a sequência correta de cima para baixo.

- () A expressão “‘Parabém’ pra você?” (linha 01) é empregada como estratégia para despertar a atenção do leitor para o processo de formação que envolve algumas palavras do português.
- () A troca de “L” para “R” nas palavras do português não constitui desvio da norma culta, considerando o processo de formação que envolve vocábulos com essas letras.
- () O sufixo “-nte”, que figura nas palavras “tratante” (linha 23), “estudante” (linha 24) e “falante” (linha 24), tem o significado agentivo, referindo-se a quem realiza a ação descrita pela base das palavras.
- () A palavra “nhe-nhe-nhem” (linha 33) é gerada a partir do processo de formação denominado derivação, com o acréscimo de dois prefixos a uma base verbal.
- () A palavra francesa “église” (linha 11), a espanhola “iglesia” (linha 11) e a italiana “chiesa” (linha 11) não derivam da palavra latina “*ICCLESLIA*”, por isso não houve a mudança de “L” para “R”.

A () V – F – V – F – F

B () F – V – V – V – V

C () V – V – F – F – F

D () V – F – F – V – F

E () F – F – V – F – V

Texto 2

- 01 — Ellis Boyd Redding, sua ficha diz que você cumpriu 40 anos de sua prisão perpétua. Se sente
02 reabilitado?
- 03 — Reabilitado? Bom, vamos ver, não tenho ideia do que isso significa.
- 04 — Significa poder voltar a viver em sociedade...
- 05 — Sei o que significa pra você, filho. Pra mim, isso é apenas uma frase vazia, inventada por
06 políticos, pra que jovens como você vistam terno e gravata e tenham um exemplo. O que você
07 quer saber? Se eu estou arrependido?
- 08 — Está?
- 09 — Não há dia que não lamento. Não porque eu esteja aqui, ou porque eu ache que tenha que
10 fazer isso. Penso no que eu era antes. Um rapaz estúpido que cometeu um crime terrível. Quero
11 contar como tudo aconteceu, mas não posso. Esse rapaz já não existe mais, só restou esse
12 velho. Devo viver com isso. Reabilitado? Que tristeza de palavra.

Um sonho de liberdade. Direção de Frank Darabont. Estados Unidos: Columbia Pictures, 1994.

03) Com base no texto 2 e na variedade padrão da língua escrita, identifique as afirmativas a seguir como verdadeiras (V) ou falsas (F) e assinale a alternativa com a sequência correta de cima para baixo.

- () O pronome “isso” (linhas 03 e 05) tem a mesma referência.
- () “Se” (linha 01) corresponde a um índice de indeterminação do sujeito.
- () O sufixo “eza” (linha 12) é formador de substantivo a partir de adjetivo.
- () O termo “arrependido” (linha 07) está exercendo a função de adjunto do nome.
- () A forma verbal “posso” (linha 11) significa capacidade.
- () A palavra “reabilitado” (linhas 02, 03 e 12) tem mais de um sentido a depender de quem a emprega.

A () F – F – F – F – V – V

B () F – V – V – V – F – V

C () F – F – V – F – V – V

D () V – V – F – F – V – F

E () V – F – F – V – F – F

Texto 3

a palavra não vem

pen^{sa}
pen^{sa}
pen^{sa}

e a palavra não vem

nunca
nunca
nunca
nunca
nunca
nunca
nunca

ANTUNES, A. *Tudos*. 3. ed., São Paulo: Iluminuras, 1993.

04) Com base no texto 3 e na variedade padrão da língua escrita, assinale a alternativa correta.

- A () A repetição do substantivo “palavra” sugere que ela está se aproximando.
- B () O advérbio “nunca” só é empregado em orações que tenham “não”, como em “e a palavra não vem nunca”, para reforçar a negação.
- C () A forma verbal “vem” está flexionada no modo imperativo para reforçar a busca pela palavra.
- D () A coerência do texto fica prejudicada pela ausência de pontuação.
- E () A repetição e a projeção em gradação da forma verbal “pen^{sa}” e do advérbio “nunca” produzem um efeito de passagem do tempo.

Texto 4

“Estudei uma dúvida. O que será que seria o ser daquele homem, tudo? Algum tinha referido que ele era casado, com mulher e filhos. Como podia? Ai-de vai, meu pensamento constante querendo entender a natureza dele, virada diferente de todas, a inocência daquela maldade.”

GUIMARÃES ROSA, J. *Grande sertão: veredas*. Rio de Janeiro: Nova Fronteira, 2006, p. 234.

05) Com base no texto 4 e na variedade padrão da língua escrita, assinale a alternativa correta.

- A () A palavra “dúvida” se refere ao fato de o homem ser casado, com mulher e filhos.
- B () “querendo entender a natureza dele” reforça a ideia da dúvida apontada no trecho “O que será que seria o ser daquele homem, tudo?”.
- C () As formas “será”, “seria” e “ser” correspondem a verbos que descrevem o destino “daquele homem”.
- D () As duas ocorrências da palavra “que” sublinhadas no texto correspondem a pronomes interrogativos, indagando ambos sobre a identidade do homem citado no enunciado.
- E () “a inocência daquela maldade” estabelece uma relação metonímica.

Texto 5



Disponível em: <https://www.dedepaiva.com.br/psitiras>.

06) Com base no texto 5 e na variedade padrão da língua escrita, assinale a alternativa correta.

- A () A palavra “nada”, no segundo quadro, está exercendo a função de enfatizar a negação feita pelo advérbio “não”, reforçando a propriedade descrita.
- B () A expressão “do tipo”, nos segundo e terceiro quadros, insere a analista citada no grupo daqueles que somente escutam.
- C () “É do tipo que não fala nada?” (segundo quadro) é uma paráfrase de “...É do tipo que escuta!” (terceiro quadro).
- D () A palavra “como”, no primeiro quadro, estabelece uma comparação entre quem não faz psicanálise e aqueles que fazem.
- E () A palavra “negócio”, no primeiro quadro, associa a psicanálise a um mercado lucrativo, em que o profissional não precisa fazer nada.

Texto 6

O roubo do pato

Diz a lenda que Rui Barbosa, ao chegar em casa, ouviu um barulho estranho vindo do seu quintal. Foi averiguar e constatou haver um ladrão tentando levar seus patos de criação. Aproximou-se vagarosamente do indivíduo e, surpreendendo-o ao tentar pular o muro com seus patos, disse-lhe:

Oh, bucéfalo anácrono!... Não o interpele pelo valor intrínseco dos bípedes palmípedes, mas sim pelo ato vil e sorrateiro de profanares o recôndito da minha habitação, levando meus ovíparos à sorrelfa e à socapa. Se fazes isso por necessidade, transijo; mas se é para zombares da minha elevada prosopopeia de cidadão digno e honrado, dar-te-ei com minha bengala fosfórica, bem no alto da tua sinagoga, e o farei com tal ímpeto que te reduzirei á quinquagésima potência que o vulgo denomina nada.

E o ladrão, confuso, diz:

Dotô, eu levo ou dêxo os pato?

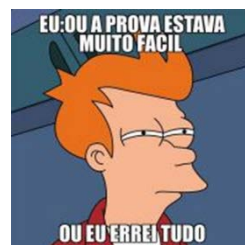
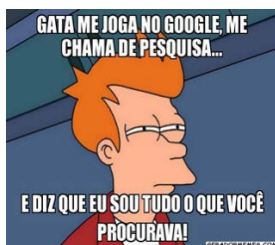
Disponível em: <https://www.tirodeletra.com.br/piadas/Oroubodopato.htm>.

07) Com base no texto 6 e de acordo com a variedade padrão da língua escrita, assinale a alternativa correta.

- A () Rui Barbosa e o ladrão falam idiomas diferentes, por isso este não compreende aquele.
- B () A linguagem culta de Rui Barbosa é um exemplo da forma de comunicação que deve ser empregada no desempenho da função de um servidor público.
- C () Ocorre uma variação diastrática do português, decorrente, sobretudo, das diferenças sociais dos envolvidos na situação comunicativa.
- D () A língua falada pelo ladrão não segue regras que garantam o seu funcionamento.
- E () A fala refere-se ao código de domínio social, enquanto a língua é o modo como cada indivíduo mobiliza esse código.

Texto 7

Gerador de Memes



Disponível em: <https://www.gerarmemes.com.br/memes-galeria/574-futurama-fry/3>. [Adaptado].

Texto 8

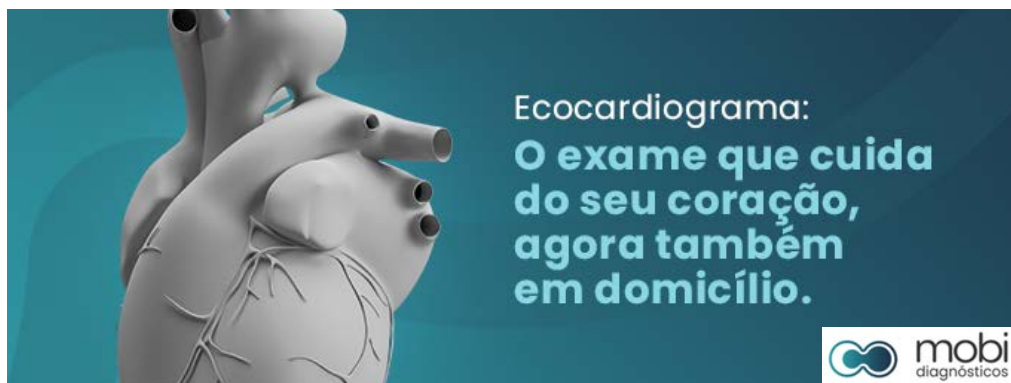
O meme surge como uma forma de enunciado, muitas vezes, cômico, crítico, irônico, que busca reproduzir de forma caricaturada um fato, um acontecimento, um pronunciamento, uma cena, uma imagem... Os memes, geralmente compartilhados nas redes sociais, se caracterizam como uma prática cultural propagadora de sentidos novos a partir de um sentido estabilizado.

BRAGA, S. O meme na escola: quando ler e escrever fazem sentido. In: BUTTURI JUNIOR, A.; BRAGA, S.; SOARES, T. B. (org.). *No campo discursivo: teoria e análise*. Campinas: Pontes, 2020, p. 300.

08) De acordo com o texto 7, o texto 8 e a variedade padrão da língua escrita, assinale a alternativa correta.

- A () Os memes são enunciados produzidos com o fim de repetir o mesmo sentido de um texto-fonte.
- B () Para ser um meme, é necessário ser constituído de linguagem verbal e não verbal.
- C () Os memes não podem ser considerados gêneros, porque são formas novas de produzir enunciados que ainda não foram classificados pelos estudiosos.
- D () Os memes são propagadores de *fake news*, porque distorcem o conteúdo de um texto original e não referenciam suas fontes.
- E () Os memes são produzidos numa relação entre a repetição de parte de um enunciado e sua atualização.

Texto 9



Disponível em: <https://mobidiagnosticos.com.br/ecocardiograma-o-exame-que-cuida-do-seu-coracao-agora-tambem-em-domicilio>. [Adaptado].

09) Com base no texto 9, considere as seguintes afirmativas e assinale a alternativa correta.

- I. Há dois pressupostos no enunciado, um de que antes o ecocardiograma não era realizado em domicílio e outro de que o exame continua podendo ser realizado fora do domicílio.
 - II. Os pressupostos são informações explícitas no enunciado, que no texto 9 são depreendidos pelas marcas linguísticas “agora” e “também”.
 - III. No contexto do anúncio publicitário do ecocardiograma, pode-se subentender que está mais cômodo realizar o exame pela praticidade de fazê-lo em casa.
 - IV. Os subentendidos são informações implícitas no texto, não expressas formalmente, apenas sugeridas pelo contexto.
- A () Somente as afirmativas II, III e IV estão corretas.
 - B () Somente as afirmativas I, II e III estão corretas.
 - C () Somente as afirmativas I, II e IV estão corretas.
 - D () Somente as afirmativas I, III e IV estão corretas.
 - E () Todas as afirmativas estão corretas.

Texto 10

Evidentemente, cada enunciado particular é individual, mas cada campo de utilização da língua elabora seus *tipos relativamente estáveis* de enunciados, os quais denominamos gêneros do discurso.

BAKHTIN, M. *Estética da Criação Verbal*. São Paulo: Martins Fontes, 2006, p. 262.

- 10) Considerando a noção de gênero do discurso bakhtiniana, relacione a primeira coluna com a segunda e assinale a alternativa correta, de cima para baixo, acerca da correspondência de cada gênero.

Gênero	Descrição/Função
(1) Ata	() Ato normativo expedido com o objetivo de publicizar normas e procedimentos e disciplinar matérias não reguladas em lei.
(2) Atestado	() Documento específico de solicitação de algo a que se tem direito (ou supõe-se tê-lo).
(3) Certidão	() Registro fiel, porém resumido, em texto narrativo, das ocorrências de uma reunião cuja função é fazer valer o que foi acordado pela maioria dos participantes.
(4) Requerimento	() Ato escrito oficial que veicula de forma pública aquilo que determina e estabelece.
(5) Parecer	() Documento que assevera algo que consta de assentamentos públicos.
(6) Portaria	() Documento firmado por uma pessoa em favor de outra, asseverando a verdade a respeito de determinado fato transitório.
(7) Edital	() Resultado da análise de um caso, ou uma opinião técnica sobre um ato, projeto, processo ou relatório.

- A () 6 – 4 – 5 – 6 – 2 – 3 – 1
B () 6 – 4 – 1 – 7 – 3 – 2 – 5
C () 7 – 5 – 1 – 6 – 3 – 2 – 4
D () 7 – 1 – 2 – 4 – 6 – 3 – 5
E () 3 – 6 – 1 – 7 – 4 – 2 – 5

Texto 11

Os textos da Redação Oficial produzidos nas mais diversas esferas profissionais – públicas e privadas – devem apresentar objetividade, impessoalidade, linguagem padrão culta, formalidade, padronização, clareza e concisão.

FLÔRES, L. L. *Redação oficial e revisão gramatical*. Florianópolis: UFSC, 2012. [Adaptado].

- 11) Considerando o texto 11, acerca da produção de textos em esferas profissionais, e de acordo com a variedade padrão da língua escrita, assinale a alternativa que melhor apresenta a reescrita do parágrafo abaixo, mantendo o mesmo propósito.

Cumpr-me informar que a decisão tomada no âmbito da diretoria sobre o difícil e alarmante problema da enchente no Rio Grande do Sul foi fazer uma redação para solicitar recursos ao excelentíssimo Presidente da República.

- A () Informa-se que a decisão da diretoria sobre o problema da enchente no Rio Grande do Sul foi redigir uma solicitação de recursos ao Presidente da República.
B () Informamos que a decisão no âmbito da diretoria sobre o problema foi redigir redação para solicitar recursos ao Senhor Presidente da República.
C () Fica informado a todos que diretoria decidiu, sobre o difícil problema da enchente no Rio Grande do Sul, solicitar recursos ao Presidente da República.
D () Informo que a decisão da diretoria sobre o problema da enchente foi solicitar recursos ao Presidente da República.
E () A diretoria redigiu uma solicitação de recursos.

Texto 12

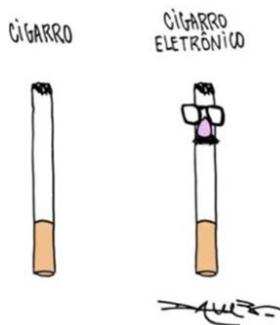


Disponível em: <https://diplomatiq.org.br/novas-tirinhas-de-andre-dahmer-transformam-algoritmo-em-personagem-intrometido>.

12) Com base no texto 12 e na variedade padrão da língua escrita, assinale a alternativa correta.

- A () “Outra”, no quadro 3, corresponde a um pronome indefinido que substitui o nome “opinião”.
- B () A palavra “ainda”, no quadro 2, pode ser substituída por “até este exato momento”, mantendo o sentido do texto e a adequação à variedade padrão da língua escrita.
- C () “hoje” e “amanhã”, nos quadros 2 e 3 respectivamente, são advérbios dêiticos, cuja referência depende do contexto da enunciação.
- D () O til nas palavras “opinião” e “amanhã”, nos quadros 2 e 3 respectivamente, indica que as vogais nas quais ele aparece são nasais, por serem pronunciadas com escapamento total do ar pelas narinas.
- E () O “por quê” do quadro 2 indaga sobre a razão do que foi afirmado na fala anterior, enquanto o “porque” do quadro 3 introduz uma causa.

Texto 13



Charge de @andredahmer divulgada na campanha da Sociedade Paulista de Pneumologia e Tisiologia (SPPT)

Disponível em: <https://sbpt.org.br/porta/dia-mundial-sem-tabaco-2023>.

13) Com base no texto 13 e na variedade padrão da língua escrita, indique se as afirmativas abaixo são verdadeiras (V) ou falsas (F) e assinale a alternativa com a sequência correta de cima para baixo.

- () Há dois tipos de cigarro bem diferentes: um que causa dano ao organismo humano, e outro que não.
- () Há um único tipo de cigarro, sem nenhuma diferença na forma e/ou no dano causado ao organismo humano.
- () Há dois tipos de cigarro cuja forma é diferente, mas o dano causado ao organismo humano é semelhante.
- () Os óculos, o nariz e o bigode em um dos cigarros simbolizam um disfarce para sugerir que cigarro eletrônico não é tão danoso quanto o cigarro tradicional.

- A () F – F – V – F
- B () F – V – F – V
- C () V – F – F – V
- D () V – V – V – F
- E () F – F – V – V

- 14) Com base na variedade padrão da língua escrita, analise a situação descrita abaixo e assinale a alternativa correta.

Em uma tribo imaginária denominada Naomi, ao nascer os meninos recebem no final do seu nome o morfema final do nome do pai. Ao se casarem, é acrescentado ao seu nome o morfema final do nome do pai da sua mulher. Jurupari é filho de Moar, e o pai de sua mulher chama-se Kenai. Dentre os nomes abaixo, qual deles atende à regra da tribo Naomi para nomear o filho de Jurupari?

- A () Amary
- B () Raoni
- C () Jair
- D () Anoar
- E () Kenaiar

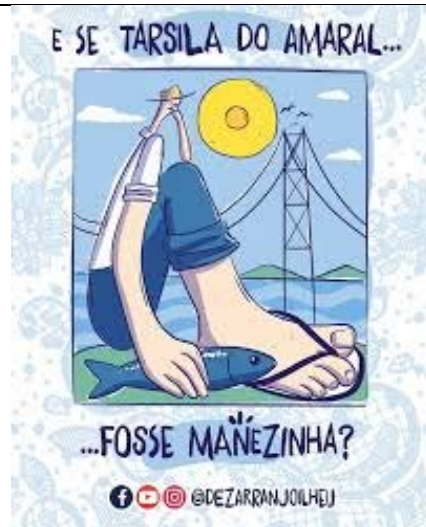
Texto 4



Abaporu, obra de Tarsila do Amaral

Disponível em: <https://www.gazetadopovo.com.br/vozes/jorge-caldeira/tarsila-do-amaral-1-a-artista-do-seculo-e-seu-plano>.

Texto 5



Disponível em: @Dezarranjoilheu

- 15) Em relação aos textos 4 e 5, assinale a alternativa correta.

- A () No texto 5, o diminutivo “-inha”, em “manezinha”, assume uma conotação de grau diminutivo, expressando ideia de tamanho.
- B () No texto 4, a obra “Abaporu”, de Tarsila do Amaral, estabelece uma intertextualidade com elementos da cultura manezinha.
- C () As reticências empregadas no texto 5 unem uma sentença condicional a uma sentença interrogativa.
- D () No texto 5, a sentença interrogativa tem como resposta o enunciado não verbal.
- E () No texto 5, a conjunção “e” introduz uma sentença com conteúdo factual.

CONHECIMENTOS GERAIS

16) ESG é uma sigla que foi criada por volta de 2005, por um ex-secretário geral da Organização das Nações Unidas (ONU). Nos últimos 5 anos, as práticas adotadas e a comunicação sobre as iniciativas ESG no âmbito corporativo têm crescido vertiginosamente. Sobre essa temática, assinale a alternativa correta.

- A () O Relatório de Sustentabilidade, geralmente feito dentro de padrões internacionais como o GRI (*Global Reporting Initiative*), é uma ferramenta por meio da qual as empresas informam as suas práticas ESG.
- B () ESG é uma sigla criada para designar Empresas Sociais Globais, classificando as empresas de atuação multinacional que incorporam práticas sociais.
- C () A descarbonização das indústrias está associada ao eixo de governança (G) conforme o padrão de redação da maioria dos relatórios ESG.
- D () Considerando que ESG trata de práticas sociais, o eixo ambiental está relacionado ao ambiente de trabalho, com melhorias em ergonomia e espaços de convívio das empresas.
- E () Por ser de adesão voluntária, ainda não existem normas ou padrões para reportar as práticas ESG.

17) A Universidade Federal de Santa Catarina (UFSC), por meio de seu Plano de Logística Sustentável (PLS) 2025-2029, reafirma seu compromisso com a gestão eficiente de recursos e a redução de impactos ambientais, alinhando-se à Política Nacional de Resíduos Sólidos (PNRS). Com base nas diretrizes de gerenciamento de resíduos sólidos estabelecidas tanto no âmbito institucional da UFSC quanto na legislação nacional, assinale a alternativa correta.

- A () Os bens inservíveis da UFSC, como móveis danificados e equipamentos eletrônicos quebrados, devem ser prioritariamente encaminhados ao aterro sanitário para evitar-se a contaminação do meio ambiente.
- B () O Plano Nacional de Resíduos Sólidos (Planares) estabelece que a disposição de resíduos em lixões e aterros controlados é uma prática permitida para municípios de pequeno porte até o ano de 2040, desde que possuam um plano municipal de gestão integrada.
- C () De acordo com o PLS 2025-2029, a meta para a gestão de resíduos orgânicos gerados no Restaurante Universitário (RU) e nas áreas verdes da UFSC é priorizar o seu encaminhamento para aterros sanitários municipais, visando o prolongamento da vida útil dessas unidades.
- D () A gestão e o gerenciamento de resíduos devem observar obrigatoriamente uma ordem de prioridade que consiste em: não geração, redução, reutilização, reciclagem, tratamento dos resíduos sólidos e, por fim, disposição final ambientalmente adequada apenas dos rejeitos.
- E () A logística reversa, aplicada na UFSC para itens como lâmpadas fluorescentes e pilhas, é definida como um serviço público de limpeza urbana sob responsabilidade da prefeitura do *campus*, com a participação de fabricantes ou importadores apenas no gerenciamento das embalagens.

18) Assinale a alternativa correta sobre os aplicativos Firefox e o Thunderbird:

- A () Ambos permitem acesso a endereços *web* fornecidos pelo usuário na barra de endereços do aplicativo.
- B () O Firefox possui um filtro de *spam* embutido que analisa e bloqueia *e-mails* indesejados ou suspeitos.
- C () O Firefox é um navegador de *Internet*, enquanto Thunderbird é um cliente de *e-mail*.
- D () O Thunderbird permite o salvamento e preenchimento automático de informações de contas de usuário em páginas *web*.
- E () Ambos são aplicativos padrão do Windows 11.

19) Analise as afirmativas sobre segurança e prevenção na *web* e assinale a alternativa correta.

- I. O acesso não autorizado a sistemas e redes com o objetivo de obter informações, causar danos, utilizar recursos e/ou interromper serviços é considerado uma intrusão.
- II. Hackers não utilizam somente técnicas computacionais para realizar invasões. Eles também usam técnicas de engenharia social para obter informações.
- III. Conscientização dos usuários é um método de prevenção de intrusão.

- A () Nenhuma afirmativa está correta.
- B () Todas as afirmativas estão corretas.
- C () Somente as afirmativas I e II estão corretas.
- D () Somente as afirmativas I e III estão corretas.
- E () Somente as afirmativas II e III estão corretas.

20) No Microsoft Word, qual das seguintes opções é usada para inserir uma quebra de página manual?

- A () CTRL + SHIFT + P
- B () ALT + F4
- C () SHIFT + ENTER
- D () CTRL + P
- E () CTRL + ENTER

21) Assinale a alternativa correta em relação ao Estágio Probatório dos servidores públicos da União, das autarquias e das fundações federais.

- A () Servidor não estável, ou seja, que ainda esteja no período de estágio probatório, poderá ser membro de Comissão de Processo Administrativo Disciplinar, desde que haja autorização pela autoridade disciplinar do órgão.
- B () O servidor não aprovado no estágio probatório será demitido sem direito ao contraditório e à ampla defesa.
- C () Ao servidor em estágio probatório poderá ser concedida licença para tratar de assuntos particulares, sem remuneração.
- D () No estágio probatório, serão avaliados, por comissão constituída para este fim, os seguintes aspectos e competências do servidor: assiduidade; disciplina; capacidade de iniciativa; produtividade; e responsabilidade.
- E () A Emenda Constitucional nº 19/1998 confirmou o que estava contido na Lei nº 8.112/1990, em que consta o prazo de dois anos para o estágio probatório.

22) Sobre o Plano de Carreira dos cargos Técnico-Administrativos em Educação (PCCTAE) no âmbito das Instituições Federais de Ensino vinculadas ao Ministério da Educação, contido na Lei nº 11.091/2005, bem como sobre o cumprimento das obrigações dessa carreira, assinale a alternativa correta.

- A () Conforme o Plano de Carreira, a escolarização não influencia os níveis de capacitação e classificação dos servidores técnico-administrativos em Educação.
- B () As atribuições gerais contidas no art. 8º do PCCTAE esgotam as atribuições e funções dos servidores técnico-administrativos em Educação, pois é vedado estabelecer atribuições específicas em regulamento próprio.
- C () A progressão por mérito profissional ocorre automaticamente com o passar do tempo e independe do resultado da avaliação de desempenho do servidor.
- D () Na progressão por capacitação profissional, será acrescentada uma porcentagem ao vencimento básico de cada servidor para cada nível de graduação em que ele obtiver o certificado: graduação, especialização, mestrado e doutorado.
- E () É permitido a alguns servidores públicos, dentre eles os servidores técnicos-administrativos em Educação, ter outra fonte de renda e até outro emprego com vínculo trabalhista, desde que haja compatibilidade de horários e que o servidor não tenha sido contratado em regime de Dedicção Exclusiva.

ATENÇÃO

Responda às questões **23**, **24** e **25** de acordo com a língua estrangeira (**Espanhol** ou **Inglês**) selecionada na inscrição.
Atenção ao preenchimento do cartão-resposta.

ESPAÑHOL

Texto 1



Recomendaciones para uso de lenguaje inclusivo y no sexista

Les invitamos a reflexionar en cuanto a la importancia de cuidar nuestras expresiones, respetando la pluralidad y considerando la diversidad de identidades de género.

El lenguaje inclusivo de género hace referencia a toda expresión verbal o escrita, que utiliza preferiblemente vocabulario neutro, o bien hace evidente el masculino y el femenino, evitando generalizaciones del masculino, para situaciones o actividades donde aparecen mujeres y hombres. (Consejo Nacional de las Artes: Guía de Lenguaje inclusivo de Género, año 2016. Pág. 4.)

El uso no sexista del lenguaje es la utilización de expresiones lingüísticamente correctas sustitutivas de aquellas que, aun siendo correctas o no, ocultan lo femenino o lo sitúan en un plano secundario o de menor valor respecto al masculino. (Instituto Salvadoreño para el Desarrollo de la Mujer)

Por su parte, el sexismo es un conjunto de valores, interpretaciones, comportamientos, acciones, y/o actitudes, que legitiman la superioridad o inferioridad sexual y el lenguaje es sexista cuando la forma de expresión verbal, escrita o gráfica, produce distinciones jerárquicas y excluyentes entre personas, en razón de su sexo.

Como afirma la lingüista Eulalia Lledó, “el lenguaje no es sexista en sí mismo, sí lo es su utilización. Si se utiliza correctamente también puede contribuir a la visibilización de la mujer”.

El sistema lingüístico ofrece diversas posibilidades para evitar la discriminación en su uso, utilizando términos y conceptos neutros, que incluyan a toda la humanidad. Existen diferentes formas para emplear un lenguaje inclusivo, en todo tipo de situaciones y formas de comunicarnos. Como ejemplificación, al referirnos al género humano, se pueden emplear términos colectivos neutrales, como los que aparecen en el cuadro a continuación:

Lo que no se debe usar	Lo que se debería usar
“la cultura nos pertenece a todos, y su construcción...”	“la cultura le pertenece a toda la ciudadanía, y su construcción...”
“El origen del hombre...”	“El origen de la especie humana...”
“Todos los hombres son iguales ante la ley...”	“Todas las personas son iguales ante la ley...”
“La cultura da al hombre la capacidad de reflexión sobre sí mismo.”	“La cultura da a la humanidad la capacidad de reflexión sobre sí misma.”
“Es bueno para el bienestar del hombre.”	“... de la humanidad, los seres humanos, la gente, las personas.” “Es bueno para nuestro bienestar”

Disponible en: <https://www.utem.cl/universidad/genero-y-equidad/recomendaciones-para-uso-de-lenguaje-inclusivo-y-no-sexista>. [Adaptado].

23) Considera las proposiciones a continuación y, al final, marca la secuencia correcta referente a las que son verdaderas (V) o falsas (F).

- () Se trata de una noticia sobre la desigualdad de género y sus efectos en el sector público.
- () Se trata de un texto que busca sensibilizar al lector sobre la relevancia de repensar el uso del lenguaje considerando la pluralidad y la diversidad de identidades de género.
- () Se trata de un compendio de normas publicado por la Facultad de Letras de la Universidad Tecnológica Metropolitana de Chile.
- () El reportaje sensibiliza al lector sobre la desigualdad de género entre el grupo de estudiantes de la Universidad Tecnológica Metropolitana de Chile.

- A () V – F – V – V
- B () F – V – V – F
- C () F – V – F – F
- D () F – V – F – V
- E () V – F – F – F

24) Marca la proposición correcta según las informaciones del Texto 1.

- A () Entre las características del lenguaje inclusivo de género está el empleo de un vocabulario que evidencie mujeres y hombres, como también el reemplazo de expresiones que ocultan o minimizan lo femenino.
- B () El sexismo practicado en el ámbito universitario es un conjunto de valores, interpretaciones, comportamientos, acciones, y/o actitudes, que legitiman la superioridad o inferioridad sexual entre los académicos.
- C () Para la lingüista Eulalia Lledó, el lenguaje es sexista desde sus orígenes, pero es posible ajustarla de modo a visibilizar a las mujeres.
- D () Según informa el texto, la lengua no es el único mecanismo de exclusión social. Desde ahí, el uso del lenguaje inclusivo de género no garantiza la inclusión de las mujeres en el ámbito académico.
- E () El lenguaje inclusivo ha recibido muchas críticas por parte de la sociedad, sobre todo por las complejidades morfológicas que conlleva.

25) Marca la proposición que preserva el sentido de lo que expresan los párrafos 3 y 4 del Texto 1, los cuales van reproducidos a continuación.

El uso no sexista del lenguaje es la utilización de expresiones lingüísticamente correctas sustitutivas de aquellas que, aun siendo correctas o no, ocultan lo femenino o lo sitúan en un plano secundario o de menor valor respecto al masculino. (Instituto Salvadoreño para el Desarrollo de la Mujer)

Por su parte, el sexismo es un conjunto de valores, interpretaciones, comportamientos, acciones, y/o actitudes, que legitiman la superioridad o inferioridad sexual y el lenguaje es sexista cuando la forma de expresión verbal, escrita o gráfica, produce distinciones jerárquicas y excluyentes entre personas, en razón de su sexo.

- A () Es importante que las universidades y otros sectores públicos apliquen dinámicas y lenguaje no sexistas.
- B () El sexismo es una forma de legitimar la superioridad o inferioridad sexual; en el lenguaje, suele situar lo femenino en plano secundario.
- C () El sexismo cultural y lingüístico es un conjunto de normas fundamentadas en la diferencia inherente entre los géneros.
- D () El lenguaje no es capaz de producir distinciones jerárquicas y excluyentes entre personas.
- E () El lenguaje refleja los valores, interpretaciones, comportamientos, acciones y/o actitudes de una estructura social; por tanto, el cambio lingüístico no afecta a las dinámicas sociales.

INGLÊS

Text 1

Popular career choices

Researching popular career choices gives you an idea of the job opportunities other job seekers are interested in. Here are some popular career choices to consider:

<p>School teacher</p> <p>National average salary: \$51,497 per year Primary duties: School teachers prepare a lesson plan and learning materials for a group of students in a classroom. They assess each student's performance and academic development. School teachers also grade assignments, assign homework and administer tests.</p>	<p>Flight attendant</p> <p>National median salary: \$63,760 per year Primary duties: Flight attendants guide passengers to their seats on an airplane. They educate them on safety measures, perform a safety check before a flight, greet passengers and prepare and serve snacks, food and drinks to a flight's passengers.</p>
<p>Physical therapist</p> <p>National average salary: \$85,831 per year Primary duties: Physical therapists diagnose a patient's movement dysfunction. After identifying their needs, they develop a treatment plan and teach them specific exercises to help with their diagnosis. Physical therapists may also massage their patients to aid in healing and alleviate any pain.</p>	<p>Nurse practitioner</p> <p>National average salary: \$120,621 per year Primary duties: Nurse practitioners are advanced practice registered nurses who determine a patient's needs, diagnose diseases, develop treatment plans and perform both laboratory and diagnostic tests. They also prescribe medications as needed, record a patient's symptoms and perform physical exams.</p>

Sources: <https://www.indeed.com>. [Adapted].

23) Text 1 brings information about:

- A () how much each professional earns in different states.
- B () supplementary financial payments for each career.
- C () job description with main activities for each career.
- D () degree required for each career in different states.
- E () potential health risks for each career.

24) All the translations for the words below are correct, according to their use in text 1, except:

- A () duties: taxas
- B () average: médio(a)
- C () to aid: ajudar
- D () greet: cumprimentam
- E () needs: necessidades

Text 2

	Average salary per year in the United States (2024)	Average salary per year in Brazil (2024)
School teacher	\$ 51,497	R\$ 34.000
Nurse practitioner	\$ 120,621	R\$ 50.000
Physical therapist	\$ 85,831	R\$ 40.000
Flight Attendant	\$ 63,760	R\$ 35.000

Sources: <https://www.salario.com.br/tabela-salarial>; <https://www.indeed.com>. [Adapted].

25) Comparing information from the chart in text 2, select the correct proposition.

- A () Teachers have a higher salary in Brazil than in the United States.
- B () Nurse practitioners have the highest salary in both countries.
- C () Physical therapists have a higher salary in Brazil than in the United States.
- D () Flight attendants have the worst salary in the United States.
- E () The salaries are similar in both countries.

CONHECIMENTOS ESPECÍFICOS

- 26)** Gestante com 30 semanas apresenta quadro de cólica renal importante há 48 horas. Exame ultrassonográfico confirma imagem de litíase na parte distal do ureter direito, medindo 11 mm de diâmetro. Qual a conduta indicada?
- A () Ureteroscopia com litotripsia por laser.
 - B () Anti-inflamatórios não hormonais e analgésicos.
 - C () Litotripsia extracorpórea.
 - D () Cirurgia aberta, com ureterostomia.
 - E () Hiper-hidratação, alcalinização da urina e trometamol ceterolaco.
- 27)** Gestante chega à maternidade com um laudo ultrassonográfico de óbito fetal, mostrando uma biometria de 19 semanas. A idade gestacional atualizada é de 23 semanas, baseada na data da última menstruação e em exame de ultrassonografia realizado no primeiro trimestre. O feto nasce morto e macerado, pesando 410 gramas. A paciente recebe alta assintomática e em bom estado. De acordo com a legislação vigente, ela tem direito a:
- A () licença pós-aborto remunerada de duas semanas, sem necessidade de avaliação pericial.
 - B () como não vai amamentar, recebe licença remunerada por 60 dias, sem necessidade de avaliação pericial.
 - C () licença médica definida por avaliação pericial, se o atestado for superior a 15 dias.
 - D () atestado médico de afastamento do trabalho, limitado a 15 dias e de acordo com as condições clínicas da paciente.
 - E () licença-maternidade de 120 dias, sem necessidade de avaliação pericial.
- 28)** Paciente iniciando seu pré-natal refere que na gestação anterior apresentou quadro de pré-eclâmpsia. Nega outros antecedentes médicos significativos. Exames laboratoriais estão normais. Mora em região urbana e refere alimentação adequada. Assinale a alternativa com a conduta recomendada pelas evidências, na tentativa de prevenir um novo quadro de pré-eclâmpsia.
- A () Prescrição de heparina de baixo peso molecular em dose profilática, iniciando no segundo trimestre.
 - B () Suplementação de Cálcio (1 g/dia) e vitamina C (500 mg/dia), iniciando com 12 semanas.
 - C () Prescrição de Cálcio (1 g/dia) e orientação para iniciar uma dieta hipossódica.
 - D () Prescrição de Ácido acetilsalicílico, na dose de 150 mg, iniciando antes de 16 semanas.
 - E () Controle rigoroso da pressão arterial e ganho de peso, pois não há evidências claras que alguma medicação possa prevenir a pré-eclâmpsia.
- 29)** Exame de ultrassonografia morfológica demonstra presença de cisto de plexo coroide. Qual a observação correta?
- A () Resulta de uma falha na drenagem do sistema linfático. As formações císticas, geralmente unilaterais, podem desaparecer em 70% dos casos.
 - B () Resulta de acúmulo de líquido nas pregas neuroepiteliais, e 90% dos casos desaparecem por volta de 26 a 28 semanas.
 - C () Formação cística de resíduo embrionário, sem repercussões clínicas. Essas formações desaparecem após o nascimento, com o desenvolvimento da criança.
 - D () Área cística, com limites hipocóicos, localizada nos ventrículos laterais. Quando a alteração ocorre isoladamente, trata-se de um marcador de cromossomopatia.
 - E () Geralmente está associada à infecção por citomegalovírus, que requer tratamento materno com valganciclovir.

30) Gestante com 13 semanas realiza alguns exames para avaliar o risco de desenvolver pré-eclâmpsia. Em qual das alternativas esse risco está aumentado?

- A () Aumento da endoglina solúvel (sEng) e diminuição do fator de crescimento placentário (PIGF).
- B () Diminuição da tirosina quinase-1 (sFlt-1) e aumento do fator de crescimento do endotélio vascular (VEGF).
- C () Índice de pulsatividade médio das artérias uterinas abaixo do percentil 5 para a idade gestacional.
- D () Dilatação fluxo-mediada da artéria braquial (DILA) apresentando uma variação maior do que 10% do diâmetro inicial.
- E () Doppler da artéria oftálmica materna evidenciando aumento na impedância ao fluxo e uma diminuição nas velocidades nas formas de onda da velocidade do fluxo.

31) Quanto ao trabalho de parto prematuro, assinale a alternativa correta.

- A () Com os avanços médicos, conseguiu-se diminuir efetivamente a taxa de parto prematuro mundialmente, fazendo com que este deixasse de ser um problema de saúde pública em países desenvolvidos.
- B () O uso semanal de corticoide para amadurecimento pulmonar deve ser realizado sempre que houver a persistência do risco de parto prematuro.
- C () Os objetivos principais da tocolise são postergar o parto por tempo suficiente para transferir a paciente para um centro de referência com terapia intensiva neonatal e administrar corticoterapia para amadurecimento pulmonar.
- D () Não há indicação de profilaxia para estreptococo beta-hemolítico em idade gestacional abaixo de 34 semanas, se o rastreio não foi realizado.
- E () Para neuroproteção fetal é recomendada a infusão de sulfato de magnésio nos casos de parto prematuro iminente entre 32 a 35 semanas de idade gestacional.

32) Quanto ao parto instrumentalizado (fórcipe e vácuo-extrator), é correto afirmar que:

- A () tanto o fórcipe como o vácuo-extrator podem ser utilizados em qualquer idade gestacional desde que o feto esteja em apresentação cefálica.
- B () se houver falha com uso do fórcipe ou do vácuo-extrator, não é recomendada a troca de instrumento, por aumentar risco de complicações maternas e fetais.
- C () o fórcipe de Simpson é o fórcipe mais indicado nos casos em que há necessidade de realizar grandes rotações da cabeça fetal e correção de assinclitismo.
- D () caso aconteça desconexão do vácuo-extrator, pode-se aplicar novo vácuo e tração em até seis tentativas, desde que os batimentos cardíacos fetais estejam normais e que haja progressão da descida fetal.
- E () as lesões de trajeto pélvico são mais frequentes após uso do vácuo-extrator do que do fórcipe.

33) Quanto à isoimunização materno-fetal, assinale a alternativa correta.

- A () Puérpera com tipo sanguíneo A (-), Coombs indireto positivo 1:16 e painel de hemácias com presença de anticorpos anti-Kell não necessita receber imunoglobulina anti-D, por já ter sido sensibilizada.
- B () Dopplervelocimetria com pico sistólico da artéria cerebral média abaixo de 1,2 MoM sugere anemia fetal grave com necessidade de transfusão intrauterina.
- C () A administração, no puerpério, de imunoglobulina anti-D está indicada para toda gestante com Rh positivo.
- D () Dopplervelocimetria com pico sistólico da artéria cerebral acima de 1,5 MoM sugere ausência de anemia fetal.
- E () Após a administração de imunoglobulina anti-D durante a gestação, espera-se positividade transitória do Coombs indireto.

34) Quanto à toxoplasmose na gestação, assinale a alternativa correta.

- A () A infecção aguda na primeira metade da gestação apresenta pequena taxa de transmissão para o feto, mas tem grande possibilidade de trazer repercussões graves.
- B () A reativação de toxoplasmose ocular materna é a principal fonte de transmissão do protozoário para o feto.
- C () O esquema com sulfadiazina, pirimetamina e ácido fólico é o preferencial no tratamento da toxoplasmose em todas as idades gestacionais.
- D () A primoinfecção por toxoplasmose é geralmente sintomática na gestação.
- E () A espiramicina é o medicamento recomendado para ser usado nos casos em que o exame do PCR (reação cadeia da polimerase) é positivo no líquido amniótico.

35) Quanto ao diabetes e à gestação, assinale a alternativa correta.

- A () Oligoâmnio e restrição do crescimento fetal são complicações frequentes do diabetes gestacional.
- B () As principais malformações congênitas associadas ao diabetes tipo 1 são as de vias urinárias.
- C () Hemoglobina glicada acima de 10% coletada no primeiro trimestre está associada ao baixo risco de malformação fetal.
- D () No diabetes gestacional, a mudança dietética e a realização de exercício físico conseguem controlar a glicemia na grande maioria dos casos.
- E () A fim de melhorar o aporte de nutrientes para o feto e evitar retardo de crescimento fetal, é recomendado manter a glicemia materna sempre entre 140 e 160 mg/dL.

36) Primigesta com idade gestacional de 38 semanas, obesa, chega à emergência com queixa de cefaleia refratária ao uso de analgésico iniciada há 2 dias, acompanhada de escotomas, náuseas e 6 episódios de vômito. Ao exame físico, apresenta PA 140/95 mmHg, saturação de Oxigênio de 92% em ar ambiente, frequência respiratória de 26 mrpm. Exames laboratoriais demonstraram Hb 12 g/dL, plaquetas 98.000 mm³, creatinina 1,3 mg/dL, índice proteinúria/creatinúria 0,47 mg/dL, TGO 72 U/L. Qual a principal hipótese diagnóstica e conduta?

- A () Eclâmpsia. Administrar sulfato de magnésio e interromper a gestação por cesariana.
- B () Hipertensão gestacional. Tratar a hipertensão com anti-hipertensivo endovenoso e/ou oral visando manter PA por volta de 110/70 mmHg.
- C () Pré-eclâmpsia com sinais de gravidade. Administrar sulfato de magnésio e interromper a gestação.
- D () Pré-eclâmpsia sem sinais de gravidade. Tratar a hipertensão com anti-hipertensivo oral e adotar conduta expectante até 40 semanas se houver bom controle da pressão arterial e do bem-estar fetal.
- E () Pré-eclâmpsia com sinais de gravidade. Tratar a hipertensão com anti-hipertensivo visando manter PA de 120/80 mmHg. Adotar conduta expectante até no máximo 40 semanas.

37) Sobre a medicina sexual, assinale a alternativa correta.

- A () No modelo EPOR de Masters e Johnson, o período refratário encontra-se na quarta fase e é mais evidente no homem cis.
- B () A sertralina e a prolactina podem ser úteis no tratamento de alguns casos de disfunção sexual.
- C () A psicanálise é a linha terapêutica mais indicada para o tratamento do vaginismo.
- D () O modelo EPOR, proposto por Master e Johnson, aborda um ciclo sexual nos relacionamentos estáveis, iniciado pelo estímulo primário (desejo).
- E () Dopamina geralmente provoca um efeito negativo (inibitório) sobre a resposta sexual feminina.

38) Na suspeita de disforia de gênero, assinale a alternativa correta quanto ao bloqueio do eixo hipotálamo-hipofisário.

- A () Favorece a evolução das características sexuais alinhadas à identidade de gênero.
- B () Pode fornecer alívio psicológico para pessoa angustiada com o desenvolvimento cisgênero.
- C () Só pode ser indicado em pessoas com mais de 18 anos.
- D () Na mulher trans, bloqueia a menstruação e o desenvolvimento mamário.
- E () Deve ser recomendado apenas para crianças no estágio 0 de Tanner.

39) Paciente de 52 anos de idade, nuligesta, última menstruação há seis meses, comparece ao médico com queixa de ondas de calor intensas, predominantemente noturnas, que a incomodam. Não tem outras queixas associadas. No momento está sem parceiro, não tem queixas urogenitais. É hipertensa, controlada com medicação. Pratica atividade física diariamente.

Ao exame físico: PA = 125 x 85 mmHg; FC = 68 bpm; IMC = 23,5 kg/m². Exame físico ginecológico sem alterações. Foi realizada propedêutica habitual para essa paciente. Resultados de mamografia, citologia oncótica, colonoscopia, lipidograma e glicemia estão normais.

Nesse caso, para o melhor cuidado da paciente, a terapêutica mais adequada é:

- A () valerato de estradiol (oral) e noretisterona (oral).
- B () mudança nutricional e acupuntura.
- C () raloxifeno.
- D () isoflavona.
- E () 17 beta estradiol (transdérmico) e progesterona micronizada (oral).

40) Mulher de 55 anos de idade, obesa e portadora de diabetes tipo 2, refere sangramento irregular. O exame ginecológico revela colo uterino de aspecto habitual. A ultrassonografia mostra útero de 120 cm³, miométrio homogêneo, endométrio com espessura de 12 mm e ovários normais. A histeroscopia com biópsia realizada foi conclusiva para hiperplasia endometrial complexa com atipias. Qual é a conduta para o melhor cuidado dessa paciente?

- A () Ablação histeroscópica do endométrio.
- B () Curetagem uterina fracionada.
- C () Histerectomia e salpingo-oforectomia bilateral.
- D () Acetato de medroxiprogesterona.
- E () Endoceptivo medicado com levonorgestrel.

41) Considerando a atualização das recomendações internacionais no diagnóstico (Critérios de Rotterdam) e manejo da Síndrome dos Ovários Policísticos (SOP) de 2025, em qual das situações abaixo pode estar indicada a dosagem do hormônio antimulleriano para confirmar o diagnóstico de SOP?

- A () Mulher de 25 anos com ciclos menstruais irregulares e sinais clínicos de hiperandrogenismo.
- B () Mulher de 35 anos com ciclos menstruais irregulares sem sinais clínicos de hiperandrogenismo e dosagem de testosterona total sérica elevada.
- C () Mulher de 16 anos, com menarca aos 13 anos e ciclos irregulares, sem sinais de hiperandrogenismo clínico ou laboratorial.
- D () Mulher de 28 anos e ciclos irregulares, sem sinais de hiperandrogenismo clínico ou laboratorial.
- E () Não há recomendação para a dosagem do hormônio antimulleriano no diagnóstico de SOP.

42) Considerando a classificação de Lasmar – STEPW (do inglês *Size, Topography, Extension, Penetration and Wall*) na indicação de miomectomia para miomas submucosos, em qual dos casos abaixo a via histeroscópica é contraindicada?

- A () Mioma FIGO 0, com 5 cm de diâmetro, no terço médio da parede anterior, ocupando mais de 1/3 da parede uterina.
- B () Mioma FIGO 2, com 4 cm de diâmetro, no terço superior da parede lateral direita, ocupando mais de 2/3 da parede uterina.
- C () Mioma FIGO 1, com 4 cm de diâmetro, no terço médio da parede posterior, ocupando 2/3 da parede uterina.
- D () Mioma FIGO 0, com 1,5 cm de diâmetro, no terço inferior da parede anterior, ocupando menos de 1/3 da parede uterina.
- E () Mioma FIGO 2, com 3 cm de diâmetro, no terço inferior da parede lateral esquerda, ocupando 1/3 da parede uterina.

43) Paciente do sexo feminino, com 15 anos, sexualmente ativa, atendida na emergência geral devido a quadro de dor pélvica intensa. Relata menarca aos doze anos e fluxos menstruais regulares desde então, com sangramento de duração aproximada de seis dias, associados a dismenorrea. Realizou tomografia pélvica que constatou imagem cística em topografia pélvica e agenesia renal à direita. Em avaliação ginecológica, foi observado colo único preservado e abaulamento da parede vaginal direita. Na ultrassonografia pélvica transvaginal, foram constatadas duas cavidades uterinas, direita e esquerda, e dois colos, notando-se preenchimento do colo uterino direito por grande quantidade de material hemático, sugerindo a presença de septo vaginal transverso.

Considerando as malformações mullerianas, qual o diagnóstico?

- A () Síndrome MURCS.
- B () Hímen imperfurado.
- C () Atresia do canal vaginal.
- D () Síndrome de Mayer-Rokitansky-Kuster-Hauser.
- E () Síndrome de Herlyn-Werner-Wunderlich.

44) Paciente de 63 anos de idade, hígida, com queixa de polaciúria, noctúria (5x/noite) e urgeincontinência urinária, com exame físico sem distopias genitais, retorna para reavaliação após mudança de estilo de vida e comportamentos saudáveis, treinamento vesical e uso de terapia tópica com estriol. Refere melhora parcial da noctúria (mantém 3x/noite) e redução da frequência urinária, porém persiste com urgeincontinência. Apresenta parcial de urina e urocultura normais. Qual a melhor conduta?

- A () Iniciar com anticolinérgico ou B3 adrenérgico.
- B () Indicar correção cirúrgica para incontinência urinária.
- C () Trocar estriol por promestrieno.
- D () Indicar aplicação de Botox vesical.
- E () Indicar implante subdérmico de dispositivos para neuroestimulação sacral.

45) Considere a Classificação de POP-Q (do inglês *Pelvic Organ Prolapse Quantification*) ao analisar paciente feminina com o seguinte exame físico: ponto Aa +1, ponto Ba+1, ponto Ap -1, ponto Bp -2, ponto C+7, ponto D+7, hiato vaginal 3 cm, corpo perineal 2 cm, comprimento vaginal (CVT) de 8 cm. Como deve ser classificado o prolapso?

- A () Genital Estágio Zero.
- B () Genital Estágio I.
- C () Genital Estágio IV.
- D () Genital Estágio III.
- E () Genital Estágio II.

46) Considerando as variações hormonais na fisiologia do ciclo menstrual normal, assinale a alternativa correta.

- A () Os níveis de inibina B são produzidos principalmente por pequenos folículos antrais em desenvolvimento e têm pico máximo na fase lútea.
- B () O início da vida reprodutiva da mulher é marcado pela constância na liberação do GnRH pelo hipotálamo e, conseqüentemente, pela liberação das gonadotrofinas LH (hormônio luteinizante) e FSH (hormônio folículo estimulante) pela adeno-hipófise.
- C () O LH promove a foliculogênese ao estimular o recrutamento e o crescimento dos folículos ovarianos e promover a seleção do óvulo dominante.
- D () FSH atua na luteinização das células somáticas foliculares (teca e granulosa) e promove a ovulação.
- E () A inibina A é produzida principalmente pelo folículo dominante e corpo lúteo, aumentando na fase folicular e atingindo seu máximo na fase lútea, com um valor intermediário na ovulação.

47) Considerando os critérios de elegibilidade do método contraceptivo segundo a OMS, em qual das situações abaixo o uso de dispositivo de levonorgestrel é considerado categoria 3 (método geralmente não recomendado a menos que outros métodos não sejam aceitáveis)?

- A () Paciente de 32 anos, hígida, com história familiar positiva para tromboembolismo venoso (pai com 68 anos após mobilização prolongada).
- B () Paciente de 25 anos com Lupus Eritematoso Sistêmico positiva para anticorpos antifosfolípidios.
- C () Paciente de 38 anos, hígida, tabagista em torno de 20 cigarros/dia.
- D () Paciente de 39 anos, com enxaqueca sem aura.
- E () Paciente de 36 anos, com epilepsia, em uso de lamotrigina.

48) Paciente de 36 anos, nulípara, com desejo de gestar, foi diagnosticada com câncer de endométrio após histeroscopia para polipectomia. O resultado anatomopatológico foi carcinoma endometriode de baixo grau, com margens livres, sem sinal de invasão miometrial. Foi submetida à Ressonância Magnética da pelve, que também não identificou invasão miometrial. Qual a recomendação de tratamento?

- A () Histerectomia total, mantendo os ovários.
- B () Histerectomia e salpingo-ooforectomia bilateral sem linfadenectomia.
- C () Histerectomia e salpingo-ooforectomia bilateral associada a linfadenectomia pélvica e para-aórtica.
- D () Após orientar riscos, oferecer terapia com progestina e adiamento do estadiamento cirúrgico até a conclusão da prole.
- E () Quimioterapia neoadjuvante com histerectomia e salpingo-ooforectomia bilateral associada a linfadenectomia pélvica e para-aórtica.

49) Considerando o atraso no desenvolvimento puberal, assinale a alternativa correta.

- A () A puberdade tardia é definida clinicamente pela ausência de caracteres sexuais secundários aos 18 anos.
- B () O início dos pelos pubianos geralmente também é incluído nesta definição, porque isso é tipicamente o primeiro sinal da puberdade verdadeira.
- C () A puberdade tardia é definida clinicamente pela ausência ou desenvolvimento incompleto dos caracteres sexuais secundários em uma idade de 2 a 3 desvios-padrão acima da idade média de início da puberdade para a população estudada.
- D () A puberdade tardia é definida clinicamente pela ausência de menstruação aos 14 anos.
- E () A puberdade tardia é definida, exclusivamente, pela ausência de menstruação aos 16 anos.

50) Considerando a doença inflamatória pélvica, analise as seguintes condições:

- I. Febre $\geq 38,5$ °C, náusea e vômito.
- II. Abscesso tubo-ovariano.
- III. Gravidez.
- IV. Falta de resposta ou intolerância a medicamentos orais.
- V. Preocupação com a não adesão à terapia.
- VI. Idade avançada.

Quais condições são consideradas indicações para hospitalização e administração de antibióticos parenterais?

- A () Todas as condições estão corretas.
- B () Somente as condições II, III e VI estão corretas.
- C () Somente as condições II, III e V estão corretas.
- D () Somente as condições I, II, IV e V estão corretas.
- E () Somente as condições I, II, III, IV e V estão corretas.



PRÓ-REITORIA DE DESENVOLVIMENTO E GESTÃO DE PESSOAS

Concurso Público – Edital 001/2026/DDP

Cargo/Especialidade – MÉDICO - GINECOLOGIA/OBSTETRÍCIA

Atenção: NÃO ABRA este caderno antes da autorização do fiscal.

INSTRUÇÕES

1. O tempo total para a resolução desta prova (**Língua Portuguesa, Conhecimentos Gerais e Conhecimentos Específicos**) é de **quatro horas**, incluindo o tempo destinado ao preenchimento do cartão-resposta.
2. Confira no cartão-resposta seu nome, número de inscrição e o cargo/especialidade para o qual se inscreveu e registre essas informações nos espaços abaixo. Assine no local indicado. Verifique no cartão-resposta se há marcações indevidas nos campos destinados às respostas. Se houver, comunique imediatamente ao fiscal.
3. Depois da autorização do fiscal, verifique se faltam folhas neste caderno, se a sequência de **cinquenta** questões está correta e se há imperfeições gráficas que possam causar dúvidas. Se houver, comunique imediatamente ao fiscal.
4. As questões objetivas contêm **cinco** alternativas de respostas (de “A” a “E”). Apenas **uma** é **correta**.
5. A interpretação das questões é parte da prova, não sendo permitidas perguntas aos fiscais. Use os espaços e/ou páginas em branco para rascunho. Não destaque folhas deste caderno, **exceto** a grade ao lado, que poderá ser levada com você.
6. Utilize caneta esferográfica, fabricada em material transparente, de tinta **preta** (preferencialmente) ou **azul** para transcrever as respostas para o cartão-resposta, que será o único documento válido para efeito de correção da prova objetiva. Em hipótese alguma ele será substituído por erro de preenchimento ou qualquer dano causado por você.
7. Durante a realização da prova, não poderá ocorrer comunicação de qualquer tipo entre candidatas(os), porte/uso de material didático-pedagógico ou de qualquer outro material de consulta, porte/uso de telefone celular, controle remoto, relógio (qualquer tipo), fone de ouvido, protetor auricular, *pen drive*, *tags* e chave eletrônica, arma, boné, chapéu e demais acessórios de chapelaria, óculos escuros, calculadora, *tablet*, cigarro eletrônico, copo/garrafa digital, cartões eletrônicos (bancários, de transporte etc.), dispositivos vestíveis (*wearable tech*), qualquer tipo de aparelho eletrônico ou material estranho à realização da prova.
8. Caso esteja portando algum dos objetos mencionados acima, ele deverá ser deixado sob a carteira/cadeira antes do início da prova. Objetos eletrônicos deverão estar desligados.
9. A partir das **16h**, caso tenha terminado, você poderá entregar o material de prova ao fiscal e retirar-se definitivamente do local da prova.
10. As(Os) **três** últimas(os) candidatas(os) deverão retirar-se do local simultaneamente após entregar o material de prova e assinar a ata.

SOMENTE ESTA GRADE PODERÁ SER DESTACADA E LEVADA COM VOCÊ

01		26	
02		27	
03		28	
04		29	
05		30	
06		31	
07		32	
08		33	
09		34	
10		35	
11		36	
12		37	
13		38	
14		39	
15		40	
16		41	
17		42	
18		43	
19		44	
20		45	
21		46	
22		47	
23		48	
24		49	
25		50	

ASSINATURA DA(O) CANDIDATA(O)

NOME	Nº DE INSCRIÇÃO
CARGO/ESPECIALIDADE	