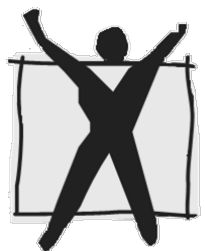




CADERNO DE PROVA

MÉDICO-MEDICINA DA FAMÍLIA E COMUNIDADE



LÍNGUA PORTUGUESA

Texto 1

01 'Parabém' pra você? no dia da língua portuguesa, confira curiosidades do idioma

02 Dia 5 de maio, os países lusófonos comemoram o Dia Mundial da Língua Portuguesa. E um dos
03 temas de estudo mais interessantes de qualquer língua é a origem das palavras.

04 Todo mundo adora as curiosidades sobre as mudanças que ocorrem ao longo da história. De
05 onde veio essa palavra? Como o sentido mudou tanto? Por que escrevemos dessa forma?

06 Então, neste dia especial, a **CNN** homenageia o jeitinho brasileiro de usar o português. Veja
07 algumas curiosidades de nosso idioma:

08 1. Igreja

09 Essa palavra tem a origem latina *ICCLÉSIA*. Por isso, os assuntos relacionados à igreja são
10 chamados de eclesiásticos. Qual a curiosidade? Somente no português, o "L" de *icclesia* mudou
11 para o "R" de Igreja. Em francês ficou *église*, em espanhol *iglesia*, em italiano *chiesa*. A mudança
12 ocorreu apenas no português.

13 Talvez, agora, você entenda por que acontece o uso de *pobrema*, *chicrete*, *brusa*, *framengo* e
14 *Creusa*. A mudança de L para R é uma característica do português. E ainda tem a palavra
15 *escravo*, cuja origem é a forma latina *sclavum*, que também vai gerar a forma inglesa *slave*. O
16 *sclavum* (com L) se tornou *escravo* (com R). [...]

17 3. Parabéns ou Parabém?

18 Você sabia que a palavra *parabéns*, usada para felicitar uma pessoa, é originada da forma
19 singular "parabém"? É a junção de "para+bem", ou seja, desejo algo para o bem de alguém.
20 Portanto, se você quiser desejar apenas "uma felicidade" a alguém, pode dizer, tranquilamente,
21 *parabém* a você. [...]

22 6. Tratante

23 *Tratante* é uma pessoa que trata de negócios. Esse foi o sentido inicial da palavra. É o mesmo
24 caso de *estudante* (aquele que estuda) e *falante* (aquele que fala). Há alguns séculos, *tratante*
25 era a pessoa que tratava dos negócios de pessoas nobres. Ele fazia a intermediação entre os
26 negociantes. Mas, como os envolvidos não se falavam, o *tratante* começou a tratar muito mais
27 dele mesmo e, assim, aumentar seus próprios ganhos, sem a ciência dos envolvidos. Por essa
28 razão, o *tratante* ficou com a fama de *desonesto* ou *trapaceiro*. [...]

29 10. Nhe-nhe-nhem

30 Sim, essa palavra existe. É um substantivo masculino. A origem é na língua tupi, na qual
31 "nheem" significa falar. Em meados do século XVI, aqui no Brasil, os portugueses achavam que
32 os índios falavam muito. Então, eles usavam três vezes a palavra "falar" para representar esse
33 tal "falatório". Surge daí o *nhe-nhe-nhem*, que quer dizer "falar, falar, falar". [...]

Disponível em: <https://www.cnnbrasil.com.br/entretenimento/parabem-pra-voce-no-dia-da-lingua-portuguesa-confira-curiosidades-do-idioma>.

01) Com base no texto 1 e na variedade padrão da língua escrita, assinale a alternativa correta.

- A () "Sim, essa palavra existe" (linha 30) denota a antecipação de resposta a uma suposta pergunta do autor.
- B () O primeiro e segundo parágrafos são exclusivamente opinativos; já os demais, informativos.
- C () "Tratante" (linha 23), "estudante" (linha 24) e "falante" (linha 24) são exemplos de palavras que mantiveram o sentido inalterado desde sua origem até os nossos dias.
- D () O texto oferece uma compreensão de um fenômeno linguístico que se caracteriza pela mudança de fonemas específicos, estigmatizado e alvo de preconceito.
- E () A palavra "Nhe-nhe-nhem" (linha 29) é uma onomatopeia, pois remete à forma como os portugueses, no século XVI, imitavam a fala dos tupis de modo pejorativo.

02) Com base no texto 1 e na variedade padrão da língua escrita, identifique as afirmativas a seguir como verdadeiras (V) ou falsas (F) e assinale a alternativa com a sequência correta de cima para baixo.

- () A expressão “‘Parabém’ pra você?” (linha 01) é empregada como estratégia para despertar a atenção do leitor para o processo de formação que envolve algumas palavras do português.
- () A troca de “L” para “R” nas palavras do português não constitui desvio da norma culta, considerando o processo de formação que envolve vocábulos com essas letras.
- () O sufixo “-nte”, que figura nas palavras “tratante” (linha 23), “estudante” (linha 24) e “falante” (linha 24), tem o significado agentivo, referindo-se a quem realiza a ação descrita pela base das palavras.
- () A palavra “nhe-nhe-nhem” (linha 33) é gerada a partir do processo de formação denominado derivação, com o acréscimo de dois prefixos a uma base verbal.
- () A palavra francesa “église” (linha 11), a espanhola “iglesia” (linha 11) e a italiana “chiesa” (linha 11) não derivam da palavra latina “*ICCLESLIA*”, por isso não houve a mudança de “L” para “R”.

A () V – F – V – F – F

B () F – V – V – V – V

C () V – V – F – F – F

D () V – F – F – V – F

E () F – F – V – F – V

Texto 2

- 01 — Ellis Boyd Redding, sua ficha diz que você cumpriu 40 anos de sua prisão perpétua. Se sente
02 reabilitado?
03 — Reabilitado? Bom, vamos ver, não tenho ideia do que isso significa.
04 — Significa poder voltar a viver em sociedade...
05 — Sei o que significa pra você, filho. Pra mim, isso é apenas uma frase vazia, inventada por
06 políticos, pra que jovens como você vistam terno e gravata e tenham um exemplo. O que você
07 quer saber? Se eu estou arrependido?
08 — Está?
09 — Não há dia que não lamento. Não porque eu esteja aqui, ou porque eu ache que tenha que
10 fazer isso. Penso no que eu era antes. Um rapaz estúpido que cometeu um crime terrível. Quero
11 contar como tudo aconteceu, mas não posso. Esse rapaz já não existe mais, só restou esse
12 velho. Devo viver com isso. Reabilitado? Que tristeza de palavra.

Um sonho de liberdade. Direção de Frank Darabont. Estados Unidos: Columbia Pictures, 1994.

03) Com base no texto 2 e na variedade padrão da língua escrita, identifique as afirmativas a seguir como verdadeiras (V) ou falsas (F) e assinale a alternativa com a sequência correta de cima para baixo.

- () O pronome “isso” (linhas 03 e 05) tem a mesma referência.
- () “Se” (linha 01) corresponde a um índice de indeterminação do sujeito.
- () O sufixo “eza” (linha 12) é formador de substantivo a partir de adjetivo.
- () O termo “arrependido” (linha 07) está exercendo a função de adjunto do nome.
- () A forma verbal “posso” (linha 11) significa capacidade.
- () A palavra “reabilitado” (linhas 02, 03 e 12) tem mais de um sentido a depender de quem a emprega.

A () F – F – F – F – V – V

B () F – V – V – V – F – V

C () F – F – V – F – V – V

D () V – V – F – F – V – F

E () V – F – F – V – F – F

Texto 3

a palavra não vem

pen^{sa}
pen^{sa}
pen^{sa}

e a palavra não vem

nunca
nunca
nunca
nunca
nunca
nunca
nunca

ANTUNES, A. *Todos*. 3. ed., São Paulo: Iluminuras, 1993.

04) Com base no texto 3 e na variedade padrão da língua escrita, assinale a alternativa correta.

- A () A repetição do substantivo “palavra” sugere que ela está se aproximando.
- B () O advérbio “nunca” só é empregado em orações que tenham “não”, como em “e a palavra não vem nunca”, para reforçar a negação.
- C () A forma verbal “vem” está flexionada no modo imperativo para reforçar a busca pela palavra.
- D () A coerência do texto fica prejudicada pela ausência de pontuação.
- E () A repetição e a projeção em gradação da forma verbal “pen^{sa}” e do advérbio “nunca” produzem um efeito de passagem do tempo.

Texto 4

“Estudei uma dúvida. O que será que seria o ser daquele homem, tudo? Algum tinha referido que ele era casado, com mulher e filhos. Como podia? Ai-de vai, meu pensamento constante querendo entender a natureza dele, virada diferente de todas, a inocência daquela maldade.”

GUIMARÃES ROSA, J. *Grande sertão: veredas*. Rio de Janeiro: Nova Fronteira, 2006, p. 234.

05) Com base no texto 4 e na variedade padrão da língua escrita, assinale a alternativa correta.

- A () A palavra “dúvida” se refere ao fato de o homem ser casado, com mulher e filhos.
- B () “querendo entender a natureza dele” reforça a ideia da dúvida apontada no trecho “O que será que seria o ser daquele homem, tudo?”.
- C () As formas “será”, “seria” e “ser” correspondem a verbos que descrevem o destino “daquele homem”.
- D () As duas ocorrências da palavra “que” sublinhadas no texto correspondem a pronomes interrogativos, indagando ambos sobre a identidade do homem citado no enunciado.
- E () “a inocência daquela maldade” estabelece uma relação metonímica.

Texto 5



Disponível em: <https://www.dedepaiva.com.br/psitiras>.

06) Com base no texto 5 e na variedade padrão da língua escrita, assinale a alternativa correta.

- A () A palavra “nada”, no segundo quadro, está exercendo a função de enfatizar a negação feita pelo advérbio “não”, reforçando a propriedade descrita.
- B () A expressão “do tipo”, nos segundo e terceiro quadros, insere a analista citada no grupo daqueles que somente escutam.
- C () “É do tipo que não fala nada?” (segundo quadro) é uma paráfrase de “...É do tipo que escuta!” (terceiro quadro).
- D () A palavra “como”, no primeiro quadro, estabelece uma comparação entre quem não faz psicanálise e aqueles que fazem.
- E () A palavra “negócio”, no primeiro quadro, associa a psicanálise a um mercado lucrativo, em que o profissional não precisa fazer nada.

Texto 6

O roubo do pato

Diz a lenda que Rui Barbosa, ao chegar em casa, ouviu um barulho estranho vindo do seu quintal. Foi averiguar e constatou haver um ladrão tentando levar seus patos de criação. Aproximou-se vagarosamente do indivíduo e, surpreendendo-o ao tentar pular o muro com seus patos, disse-lhe: Oh, bucéfalo anácrono!... Não o interpele pelo valor intrínseco dos bípedes palmípedes, mas sim pelo ato vil e sorrateiro de profanares o recôndito da minha habitação, levando meus ovíparos à sorrelfa e à socapa. Se fazes isso por necessidade, transijo; mas se é para zombares da minha elevada prosopopeia de cidadão digno e honrado, dar-te-ei com minha bengala fosfórica, bem no alto da tua sinagoga, e o farei com tal ímpeto que te reduzirei á quinquagésima potência que o vulgo denomina nada.

E o ladrão, confuso, diz:

Dotô, eu levo ou dêxo os pato?

Disponível em: <https://www.tirodeletra.com.br/piadas/Oroubodopato.htm>.

07) Com base no texto 6 e de acordo com a variedade padrão da língua escrita, assinale a alternativa correta.

- A () Rui Barbosa e o ladrão falam idiomas diferentes, por isso este não compreende aquele.
- B () A linguagem culta de Rui Barbosa é um exemplo da forma de comunicação que deve ser empregada no desempenho da função de um servidor público.
- C () Ocorre uma variação diastrática do português, decorrente, sobretudo, das diferenças sociais dos envolvidos na situação comunicativa.
- D () A língua falada pelo ladrão não segue regras que garantam o seu funcionamento.
- E () A fala refere-se ao código de domínio social, enquanto a língua é o modo como cada indivíduo mobiliza esse código.

Texto 7

Gerador de Memes



Disponível em: <https://www.gerarmemes.com.br/memes-galeria/574-futurama-fry/3>. [Adaptado].

Texto 8

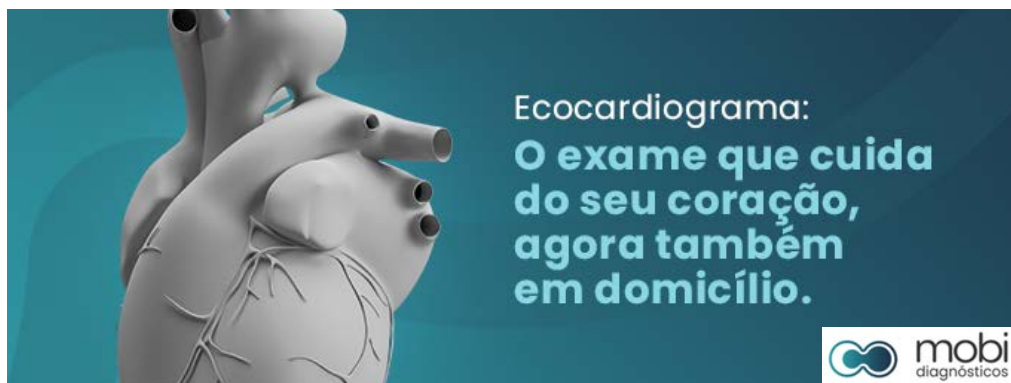
O meme surge como uma forma de enunciado, muitas vezes, cômico, crítico, irônico, que busca reproduzir de forma caricaturada um fato, um acontecimento, um pronunciamento, uma cena, uma imagem... Os memes, geralmente compartilhados nas redes sociais, se caracterizam como uma prática cultural propagadora de sentidos novos a partir de um sentido estabilizado.

BRAGA, S. O meme na escola: quando ler e escrever fazem sentido. In: BUTTURI JUNIOR, A.; BRAGA, S.; SOARES, T. B. (org.). *No campo discursivo: teoria e análise*. Campinas: Pontes, 2020, p. 300.

08) De acordo com o texto 7, o texto 8 e a variedade padrão da língua escrita, assinale a alternativa correta.

- A () Os memes são enunciados produzidos com o fim de repetir o mesmo sentido de um texto-fonte.
- B () Para ser um meme, é necessário ser constituído de linguagem verbal e não verbal.
- C () Os memes não podem ser considerados gêneros, porque são formas novas de produzir enunciados que ainda não foram classificados pelos estudiosos.
- D () Os memes são propagadores de *fake news*, porque distorcem o conteúdo de um texto original e não referenciam suas fontes.
- E () Os memes são produzidos numa relação entre a repetição de parte de um enunciado e sua atualização.

Texto 9



Disponível em: <https://mobidiagnosticos.com.br/ecocardiograma-o-exame-que-cuida-do-seu-coracao-agora-tambem-em-domicilio>. [Adaptado].

09) Com base no texto 9, considere as seguintes afirmativas e assinale a alternativa correta.

- I. Há dois pressupostos no enunciado, um de que antes o ecocardiograma não era realizado em domicílio e outro de que o exame continua podendo ser realizado fora do domicílio.
 - II. Os pressupostos são informações explícitas no enunciado, que no texto 9 são depreendidos pelas marcas linguísticas “agora” e “também”.
 - III. No contexto do anúncio publicitário do ecocardiograma, pode-se subentender que está mais cômodo realizar o exame pela praticidade de fazê-lo em casa.
 - IV. Os subentendidos são informações implícitas no texto, não expressas formalmente, apenas sugeridas pelo contexto.
- A () Somente as afirmativas II, III e IV estão corretas.
 - B () Somente as afirmativas I, II e III estão corretas.
 - C () Somente as afirmativas I, II e IV estão corretas.
 - D () Somente as afirmativas I, III e IV estão corretas.
 - E () Todas as afirmativas estão corretas.

Texto 10

Evidentemente, cada enunciado particular é individual, mas cada campo de utilização da língua elabora seus *tipos relativamente estáveis* de enunciados, os quais denominamos gêneros do discurso.

BAKHTIN, M. *Estética da Criação Verbal*. São Paulo: Martins Fontes, 2006, p. 262.

- 10) Considerando a noção de gênero do discurso bakhtiniana, relacione a primeira coluna com a segunda e assinale a alternativa correta, de cima para baixo, acerca da correspondência de cada gênero.

Gênero	Descrição/Função
(1) Ata	() Ato normativo expedido com o objetivo de publicizar normas e procedimentos e disciplinar matérias não reguladas em lei.
(2) Atestado	() Documento específico de solicitação de algo a que se tem direito (ou supõe-se tê-lo).
(3) Certidão	() Registro fiel, porém resumido, em texto narrativo, das ocorrências de uma reunião cuja função é fazer valer o que foi acordado pela maioria dos participantes.
(4) Requerimento	() Ato escrito oficial que veicula de forma pública aquilo que determina e estabelece.
(5) Parecer	() Documento que assevera algo que consta de assentamentos públicos.
(6) Portaria	() Documento firmado por uma pessoa em favor de outra, asseverando a verdade a respeito de determinado fato transitório.
(7) Edital	() Resultado da análise de um caso, ou uma opinião técnica sobre um ato, projeto, processo ou relatório.

- A () 6 – 4 – 5 – 6 – 2 – 3 – 1
B () 6 – 4 – 1 – 7 – 3 – 2 – 5
C () 7 – 5 – 1 – 6 – 3 – 2 – 4
D () 7 – 1 – 2 – 4 – 6 – 3 – 5
E () 3 – 6 – 1 – 7 – 4 – 2 – 5

Texto 11

Os textos da Redação Oficial produzidos nas mais diversas esferas profissionais – públicas e privadas – devem apresentar objetividade, impessoalidade, linguagem padrão culta, formalidade, padronização, clareza e concisão.

FLÔRES, L. L. *Redação oficial e revisão gramatical*. Florianópolis: UFSC, 2012. [Adaptado].

- 11) Considerando o texto 11, acerca da produção de textos em esferas profissionais, e de acordo com a variedade padrão da língua escrita, assinale a alternativa que melhor apresenta a reescrita do parágrafo abaixo, mantendo o mesmo propósito.

Cumpr-me informar que a decisão tomada no âmbito da diretoria sobre o difícil e alarmante problema da enchente no Rio Grande do Sul foi fazer uma redação para solicitar recursos ao excelentíssimo Presidente da República.

- A () Informa-se que a decisão da diretoria sobre o problema da enchente no Rio Grande do Sul foi redigir uma solicitação de recursos ao Presidente da República.
B () Informamos que a decisão no âmbito da diretoria sobre o problema foi redigir redação para solicitar recursos ao Senhor Presidente da República.
C () Fica informado a todos que diretoria decidiu, sobre o difícil problema da enchente no Rio Grande do Sul, solicitar recursos ao Presidente da República.
D () Informo que a decisão da diretoria sobre o problema da enchente foi solicitar recursos ao Presidente da República.
E () A diretoria redigiu uma solicitação de recursos.

Texto 12

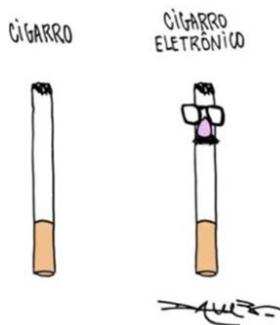


Disponível em: <https://diplomatiq.org.br/novas-tirinhas-de-andre-dahmer-transformam-algoritmo-em-personagem-intrometido>.

12) Com base no texto 12 e na variedade padrão da língua escrita, assinale a alternativa correta.

- A () “Outra”, no quadro 3, corresponde a um pronome indefinido que substitui o nome “opinião”.
- B () A palavra “ainda”, no quadro 2, pode ser substituída por “até este exato momento”, mantendo o sentido do texto e a adequação à variedade padrão da língua escrita.
- C () “hoje” e “amanhã”, nos quadros 2 e 3 respectivamente, são advérbios dêiticos, cuja referência depende do contexto da enunciação.
- D () O til nas palavras “opinião” e “amanhã”, nos quadros 2 e 3 respectivamente, indica que as vogais nas quais ele aparece são nasais, por serem pronunciadas com escapamento total do ar pelas narinas.
- E () O “por quê” do quadro 2 indaga sobre a razão do que foi afirmado na fala anterior, enquanto o “porque” do quadro 3 introduz uma causa.

Texto 13



Charge de @andredahmer divulgada na campanha da Sociedade Paulista de Pneumologia e Tisiologia (SPPT)

Disponível em: <https://sbpt.org.br/porta/dia-mundial-sem-tabaco-2023>.

13) Com base no texto 13 e na variedade padrão da língua escrita, indique se as afirmativas abaixo são verdadeiras (V) ou falsas (F) e assinale a alternativa com a sequência correta de cima para baixo.

- () Há dois tipos de cigarro bem diferentes: um que causa dano ao organismo humano, e outro que não.
- () Há um único tipo de cigarro, sem nenhuma diferença na forma e/ou no dano causado ao organismo humano.
- () Há dois tipos de cigarro cuja forma é diferente, mas o dano causado ao organismo humano é semelhante.
- () Os óculos, o nariz e o bigode em um dos cigarros simbolizam um disfarce para sugerir que cigarro eletrônico não é tão danoso quanto o cigarro tradicional.

- A () F – F – V – F
- B () F – V – F – V
- C () V – F – F – V
- D () V – V – V – F
- E () F – F – V – V

- 14) Com base na variedade padrão da língua escrita, analise a situação descrita abaixo e assinale a alternativa correta.

Em uma tribo imaginária denominada Naomi, ao nascer os meninos recebem no final do seu nome o morfema final do nome do pai. Ao se casarem, é acrescentado ao seu nome o morfema final do nome do pai da sua mulher. Jurupari é filho de Moar, e o pai de sua mulher chama-se Kenai. Dentre os nomes abaixo, qual deles atende à regra da tribo Naomi para nomear o filho de Jurupari?

- A () Amary
- B () Raoni
- C () Jair
- D () Anoar
- E () Kenaiar

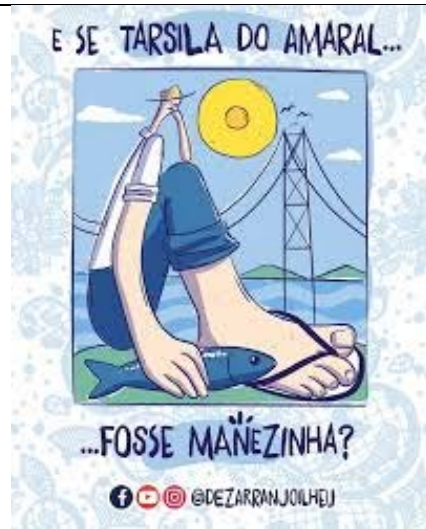
Texto 4



Abaporu, obra de Tarsila do Amaral

Disponível em: <https://www.gazetadopovo.com.br/vozes/jorge-caldeira/tarsila-do-amaral-1-a-artista-do-seculo-e-seu-plano>.

Texto 5



Disponível em: @Dezarranjoilheu

- 15) Em relação aos textos 4 e 5, assinale a alternativa correta.

- A () No texto 5, o diminutivo “-inha”, em “manezinha”, assume uma conotação de grau diminutivo, expressando ideia de tamanho.
- B () No texto 4, a obra “Abaporu”, de Tarsila do Amaral, estabelece uma intertextualidade com elementos da cultura manezinha.
- C () As reticências empregadas no texto 5 unem uma sentença condicional a uma sentença interrogativa.
- D () No texto 5, a sentença interrogativa tem como resposta o enunciado não verbal.
- E () No texto 5, a conjunção “e” introduz uma sentença com conteúdo factual.

CONHECIMENTOS GERAIS

16) ESG é uma sigla que foi criada por volta de 2005, por um ex-secretário geral da Organização das Nações Unidas (ONU). Nos últimos 5 anos, as práticas adotadas e a comunicação sobre as iniciativas ESG no âmbito corporativo têm crescido vertiginosamente. Sobre essa temática, assinale a alternativa correta.

- A () O Relatório de Sustentabilidade, geralmente feito dentro de padrões internacionais como o GRI (*Global Reporting Initiative*), é uma ferramenta por meio da qual as empresas informam as suas práticas ESG.
- B () ESG é uma sigla criada para designar Empresas Sociais Globais, classificando as empresas de atuação multinacional que incorporam práticas sociais.
- C () A descarbonização das indústrias está associada ao eixo de governança (G) conforme o padrão de redação da maioria dos relatórios ESG.
- D () Considerando que ESG trata de práticas sociais, o eixo ambiental está relacionado ao ambiente de trabalho, com melhorias em ergonomia e espaços de convívio das empresas.
- E () Por ser de adesão voluntária, ainda não existem normas ou padrões para reportar as práticas ESG.

17) A Universidade Federal de Santa Catarina (UFSC), por meio de seu Plano de Logística Sustentável (PLS) 2025-2029, reafirma seu compromisso com a gestão eficiente de recursos e a redução de impactos ambientais, alinhando-se à Política Nacional de Resíduos Sólidos (PNRS). Com base nas diretrizes de gerenciamento de resíduos sólidos estabelecidas tanto no âmbito institucional da UFSC quanto na legislação nacional, assinale a alternativa correta.

- A () Os bens inservíveis da UFSC, como móveis danificados e equipamentos eletrônicos quebrados, devem ser prioritariamente encaminhados ao aterro sanitário para evitar-se a contaminação do meio ambiente.
- B () O Plano Nacional de Resíduos Sólidos (Planares) estabelece que a disposição de resíduos em lixões e aterros controlados é uma prática permitida para municípios de pequeno porte até o ano de 2040, desde que possuam um plano municipal de gestão integrada.
- C () De acordo com o PLS 2025-2029, a meta para a gestão de resíduos orgânicos gerados no Restaurante Universitário (RU) e nas áreas verdes da UFSC é priorizar o seu encaminhamento para aterros sanitários municipais, visando o prolongamento da vida útil dessas unidades.
- D () A gestão e o gerenciamento de resíduos devem observar obrigatoriamente uma ordem de prioridade que consiste em: não geração, redução, reutilização, reciclagem, tratamento dos resíduos sólidos e, por fim, disposição final ambientalmente adequada apenas dos rejeitos.
- E () A logística reversa, aplicada na UFSC para itens como lâmpadas fluorescentes e pilhas, é definida como um serviço público de limpeza urbana sob responsabilidade da prefeitura do *campus*, com a participação de fabricantes ou importadores apenas no gerenciamento das embalagens.

18) Assinale a alternativa correta sobre os aplicativos Firefox e o Thunderbird:

- A () Ambos permitem acesso a endereços *web* fornecidos pelo usuário na barra de endereços do aplicativo.
- B () O Firefox possui um filtro de *spam* embutido que analisa e bloqueia *e-mails* indesejados ou suspeitos.
- C () O Firefox é um navegador de *Internet*, enquanto Thunderbird é um cliente de *e-mail*.
- D () O Thunderbird permite o salvamento e preenchimento automático de informações de contas de usuário em páginas *web*.
- E () Ambos são aplicativos padrão do Windows 11.

19) Analise as afirmativas sobre segurança e prevenção na *web* e assinale a alternativa correta.

- I. O acesso não autorizado a sistemas e redes com o objetivo de obter informações, causar danos, utilizar recursos e/ou interromper serviços é considerado uma intrusão.
- II. Hackers não utilizam somente técnicas computacionais para realizar invasões. Eles também usam técnicas de engenharia social para obter informações.
- III. Conscientização dos usuários é um método de prevenção de intrusão.

- A () Nenhuma afirmativa está correta.
- B () Todas as afirmativas estão corretas.
- C () Somente as afirmativas I e II estão corretas.
- D () Somente as afirmativas I e III estão corretas.
- E () Somente as afirmativas II e III estão corretas.

20) No Microsoft Word, qual das seguintes opções é usada para inserir uma quebra de página manual?

- A () CTRL + SHIFT + P
- B () ALT + F4
- C () SHIFT + ENTER
- D () CTRL + P
- E () CTRL + ENTER

21) Assinale a alternativa correta em relação ao Estágio Probatório dos servidores públicos da União, das autarquias e das fundações federais.

- A () Servidor não estável, ou seja, que ainda esteja no período de estágio probatório, poderá ser membro de Comissão de Processo Administrativo Disciplinar, desde que haja autorização pela autoridade disciplinar do órgão.
- B () O servidor não aprovado no estágio probatório será demitido sem direito ao contraditório e à ampla defesa.
- C () Ao servidor em estágio probatório poderá ser concedida licença para tratar de assuntos particulares, sem remuneração.
- D () No estágio probatório, serão avaliados, por comissão constituída para este fim, os seguintes aspectos e competências do servidor: assiduidade; disciplina; capacidade de iniciativa; produtividade; e responsabilidade.
- E () A Emenda Constitucional nº 19/1998 confirmou o que estava contido na Lei nº 8.112/1990, em que consta o prazo de dois anos para o estágio probatório.

22) Sobre o Plano de Carreira dos cargos Técnico-Administrativos em Educação (PCCTAE) no âmbito das Instituições Federais de Ensino vinculadas ao Ministério da Educação, contido na Lei nº 11.091/2005, bem como sobre o cumprimento das obrigações dessa carreira, assinale a alternativa correta.

- A () Conforme o Plano de Carreira, a escolarização não influencia os níveis de capacitação e classificação dos servidores técnico-administrativos em Educação.
- B () As atribuições gerais contidas no art. 8º do PCCTAE esgotam as atribuições e funções dos servidores técnico-administrativos em Educação, pois é vedado estabelecer atribuições específicas em regulamento próprio.
- C () A progressão por mérito profissional ocorre automaticamente com o passar do tempo e independe do resultado da avaliação de desempenho do servidor.
- D () Na progressão por capacitação profissional, será acrescentada uma porcentagem ao vencimento básico de cada servidor para cada nível de graduação em que ele obtiver o certificado: graduação, especialização, mestrado e doutorado.
- E () É permitido a alguns servidores públicos, dentre eles os servidores técnicos-administrativos em Educação, ter outra fonte de renda e até outro emprego com vínculo trabalhista, desde que haja compatibilidade de horários e que o servidor não tenha sido contratado em regime de Dedicção Exclusiva.

ATENÇÃO

Responda às questões **23**, **24** e **25** de acordo com a língua estrangeira (**Espanhol** ou **Inglês**) selecionada na inscrição.
Atenção ao preenchimento do cartão-resposta.

ESPAÑHOL

Texto 1



Recomendaciones para uso de lenguaje inclusivo y no sexista

Les invitamos a reflexionar en cuanto a la importancia de cuidar nuestras expresiones, respetando la pluralidad y considerando la diversidad de identidades de género.

El lenguaje inclusivo de género hace referencia a toda expresión verbal o escrita, que utiliza preferiblemente vocabulario neutro, o bien hace evidente el masculino y el femenino, evitando generalizaciones del masculino, para situaciones o actividades donde aparecen mujeres y hombres. (Consejo Nacional de las Artes: Guía de Lenguaje inclusivo de Género, año 2016. Pág. 4.)

El uso no sexista del lenguaje es la utilización de expresiones lingüísticamente correctas sustitutivas de aquellas que, aun siendo correctas o no, ocultan lo femenino o lo sitúan en un plano secundario o de menor valor respecto al masculino. (Instituto Salvadoreño para el Desarrollo de la Mujer)

Por su parte, el sexismo es un conjunto de valores, interpretaciones, comportamientos, acciones, y/o actitudes, que legitiman la superioridad o inferioridad sexual y el lenguaje es sexista cuando la forma de expresión verbal, escrita o gráfica, produce distinciones jerárquicas y excluyentes entre personas, en razón de su sexo.

Como afirma la lingüista Eulalia Lledó, “el lenguaje no es sexista en sí mismo, sí lo es su utilización. Si se utiliza correctamente también puede contribuir a la visibilización de la mujer”.

El sistema lingüístico ofrece diversas posibilidades para evitar la discriminación en su uso, utilizando términos y conceptos neutros, que incluyan a toda la humanidad. Existen diferentes formas para emplear un lenguaje inclusivo, en todo tipo de situaciones y formas de comunicarnos. Como ejemplificación, al referirnos al género humano, se pueden emplear términos colectivos neutrales, como los que aparecen en el cuadro a continuación:

Lo que no se debe usar	Lo que se debería usar
“la cultura nos pertenece a todos, y su construcción...”	“la cultura le pertenece a toda la ciudadanía, y su construcción...”
“El origen del hombre...”	“El origen de la especie humana...”
“Todos los hombres son iguales ante la ley...”	“Todas las personas son iguales ante la ley...”
“La cultura da al hombre la capacidad de reflexión sobre sí mismo.”	“La cultura da a la humanidad la capacidad de reflexión sobre sí misma.”
“Es bueno para el bienestar del hombre.”	“... de la humanidad, los seres humanos, la gente, las personas.” “Es bueno para nuestro bienestar”

Disponible en: <https://www.utem.cl/universidad/genero-y-equidad/recomendaciones-para-uso-de-lenguaje-inclusivo-y-no-sexista>. [Adaptado].

23) Considera las proposiciones a continuación y, al final, marca la secuencia correcta referente a las que son verdaderas (V) o falsas (F).

- () Se trata de una noticia sobre la desigualdad de género y sus efectos en el sector público.
- () Se trata de un texto que busca sensibilizar al lector sobre la relevancia de repensar el uso del lenguaje considerando la pluralidad y la diversidad de identidades de género.
- () Se trata de un compendio de normas publicado por la Facultad de Letras de la Universidad Tecnológica Metropolitana de Chile.
- () El reportaje sensibiliza al lector sobre la desigualdad de género entre el grupo de estudiantes de la Universidad Tecnológica Metropolitana de Chile.

- A () V – F – V – V
- B () F – V – V – F
- C () F – V – F – F
- D () F – V – F – V
- E () V – F – F – F

24) Marca la proposición correcta según las informaciones del Texto 1.

- A () Entre las características del lenguaje inclusivo de género está el empleo de un vocabulario que evidencie mujeres y hombres, como también el reemplazo de expresiones que ocultan o minimizan lo femenino.
- B () El sexismo practicado en el ámbito universitario es un conjunto de valores, interpretaciones, comportamientos, acciones, y/o actitudes, que legitiman la superioridad o inferioridad sexual entre los académicos.
- C () Para la lingüista Eulalia Lledó, el lenguaje es sexista desde sus orígenes, pero es posible ajustarla de modo a visibilizar a las mujeres.
- D () Según informa el texto, la lengua no es el único mecanismo de exclusión social. Desde ahí, el uso del lenguaje inclusivo de género no garantiza la inclusión de las mujeres en el ámbito académico.
- E () El lenguaje inclusivo ha recibido muchas críticas por parte de la sociedad, sobre todo por las complejidades morfológicas que conlleva.

25) Marca la proposición que preserva el sentido de lo que expresan los párrafos 3 y 4 del Texto 1, los cuales van reproducidos a continuación.

El uso no sexista del lenguaje es la utilización de expresiones lingüísticamente correctas sustitutivas de aquellas que, aun siendo correctas o no, ocultan lo femenino o lo sitúan en un plano secundario o de menor valor respecto al masculino. (Instituto Salvadoreño para el Desarrollo de la Mujer)

Por su parte, el sexismo es un conjunto de valores, interpretaciones, comportamientos, acciones, y/o actitudes, que legitiman la superioridad o inferioridad sexual y el lenguaje es sexista cuando la forma de expresión verbal, escrita o gráfica, produce distinciones jerárquicas y excluyentes entre personas, en razón de su sexo.

- A () Es importante que las universidades y otros sectores públicos apliquen dinámicas y lenguaje no sexistas.
- B () El sexismo es una forma de legitimar la superioridad o inferioridad sexual; en el lenguaje, suele situar lo femenino en plano secundario.
- C () El sexismo cultural y lingüístico es un conjunto de normas fundamentadas en la diferencia inherente entre los géneros.
- D () El lenguaje no es capaz de producir distinciones jerárquicas y excluyentes entre personas.
- E () El lenguaje refleja los valores, interpretaciones, comportamientos, acciones y/o actitudes de una estructura social; por tanto, el cambio lingüístico no afecta a las dinámicas sociales.

INGLÊS

Text 1

Popular career choices

Researching popular career choices gives you an idea of the job opportunities other job seekers are interested in. Here are some popular career choices to consider:

<p>School teacher National average salary: \$51,497 per year Primary duties: School teachers prepare a lesson plan and learning materials for a group of students in a classroom. They assess each student's performance and academic development. School teachers also grade assignments, assign homework and administer tests.</p>	<p>Flight attendant National median salary: \$63,760 per year Primary duties: Flight attendants guide passengers to their seats on an airplane. They educate them on safety measures, perform a safety check before a flight, greet passengers and prepare and serve snacks, food and drinks to a flight's passengers.</p>
<p>Physical therapist National average salary: \$85,831 per year Primary duties: Physical therapists diagnose a patient's movement dysfunction. After identifying their needs, they develop a treatment plan and teach them specific exercises to help with their diagnosis. Physical therapists may also massage their patients to aid in healing and alleviate any pain.</p>	<p>Nurse practitioner National average salary: \$120,621 per year Primary duties: Nurse practitioners are advanced practice registered nurses who determine a patient's needs, diagnose diseases, develop treatment plans and perform both laboratory and diagnostic tests. They also prescribe medications as needed, record a patient's symptoms and perform physical exams.</p>

Sources: <https://www.indeed.com>. [Adapted].

23) Text 1 brings information about:

- A () how much each professional earns in different states.
- B () supplementary financial payments for each career.
- C () job description with main activities for each career.
- D () degree required for each career in different states.
- E () potential health risks for each career.

24) All the translations for the words below are correct, according to their use in text 1, except:

- A () duties: taxas
- B () average: médio(a)
- C () to aid: ajudar
- D () greet: cumprimentam
- E () needs: necessidades

Text 2

	Average salary per year in the United States (2024)	Average salary per year in Brazil (2024)
School teacher	\$ 51,497	R\$ 34.000
Nurse practitioner	\$ 120,621	R\$ 50.000
Physical therapist	\$ 85,831	R\$ 40.000
Flight Attendant	\$ 63,760	R\$ 35.000

Sources: <https://www.salario.com.br/tabela-salarial>; <https://www.indeed.com>. [Adapted].

25) Comparing information from the chart in text 2, select the correct proposition.

- A () Teachers have a higher salary in Brazil than in the United States.
- B () Nurse practitioners have the highest salary in both countries.
- C () Physical therapists have a higher salary in Brazil than in the United States.
- D () Flight attendants have the worst salary in the United States.
- E () The salaries are similar in both countries.

CONHECIMENTOS ESPECÍFICOS

- 26) O rastreio diagnóstico em populações de risco elevado para um agravo específico pode propiciar diferentes benefícios, incluindo a prevenção do próprio agravo e o diagnóstico do agravo em estágio ainda passível de tratamento efetivo, com melhoras na morbimortalidade relacionada ao agravo. No entanto, a adoção de políticas de rastreio de agravos apresenta algumas particularidades quanto à evidência científica para justificá-las. Assinale a alternativa correta sobre o tema.
- A () Como os testes diagnósticos de rastreio desencadeiam procedimentos diagnósticos ou terapêuticos mais agressivos ou invasivos, a adoção ampla de tais testes deve derivar de ensaios clínicos randomizados bem conduzidos.
- B () O rastreio assintomático de agravos em saúde irrestritamente acarretará melhora da morbimortalidade, sendo a adoção como política pública de saúde apenas dependente de análise de custo-efetividade para o agravo em específico.
- C () Estudos de coortes prospectivas bem conduzidas relatando melhora do tempo de sobrevida em pacientes que tiveram diagnóstico de determinado agravo num estágio mais precoce são evidências práticas e baratas que justificam a adoção do rastreio desse agravo como políticas públicas.
- D () O comportamento biológico dos agravos não influencia a sua rastreabilidade, devendo-se sempre buscar o diagnóstico de agravos de saúde em fase pré-clínica, o que está sempre associado a melhor morbimortalidade.
- E () É impossível avaliar o benefício do rastreio diagnóstico precoce de agravos em ensaios randomizados, já que os participantes de tais estudos terão sempre a preferência óbvia pelo rastreio, enviesando os resultados finais.
- 27) A tabela abaixo e seus dados derivados foram retirados de um estudo hipotético de acurácia de um teste diagnóstico. Com relação à interpretação dessas informações, assinale a alternativa correta.

Tabela. Resultado do teste de estudo em comparação com o diagnóstico de referência

		Diagnóstico de referência		Total
		Positivo	Negativo	
Teste	Positivo	90	10	100
	Negativo	20	180	200
	Total	110	190	300

Dados derivados da tabela:

Sensibilidade: 90%

Especificidade: 90%

Valor preditivo positivo: 81,8%

Valor preditivo negativo: 94,7%

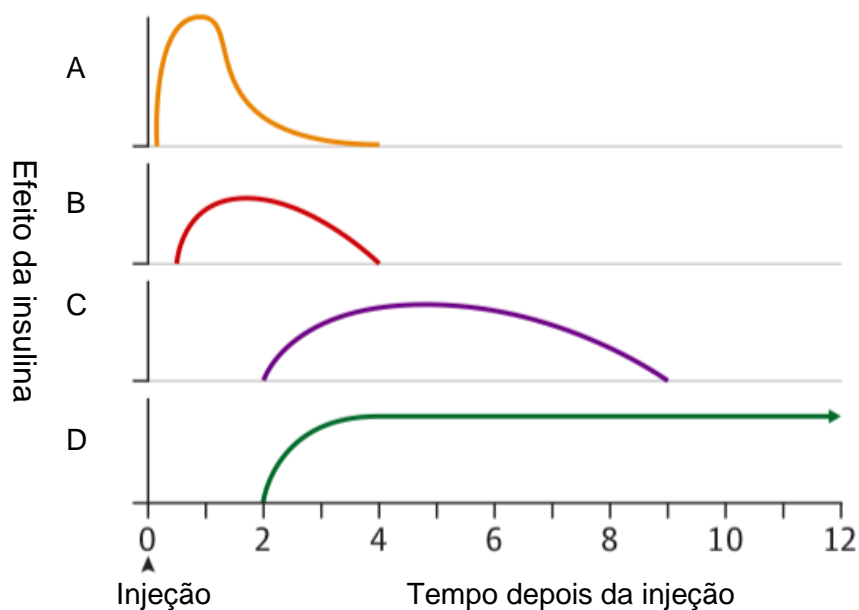
Razão de verossimilhança positiva: 9,00

Razão de verossimilhança negativa: 0,11

- A () Uma sensibilidade de 90% indica que um paciente tem 90% de probabilidade de estar com a doença quando apresenta um resultado positivo no teste em questão.
- B () A acurácia global do teste foi de 95%.
- C () A acurácia diagnóstica do teste pode variar de acordo com o espectro de gravidade ou estágio da doença em questão e apresentar melhor sensibilidade em uma amostra de pacientes com uma fase mais inicial da doença.
- D () Os valores preditivos positivo e negativo expressam a acurácia intrínseca do teste diagnóstico em questão, sendo as informações mais úteis para a interpretação do teste em populações com diferentes prevalências da doença.
- E () Apesar de sensibilidade e especificidade com valores numéricos iguais, o teste foi mais útil em descartar do que em confirmar o diagnóstico nessa amostra de pacientes estudados.

- 28)** A regulamentação da emissão de documentos médicos aos pacientes foi recentemente atualizada pelo Conselho Federal de Medicina (CFM) por meio da Resolução CFM 2.381/2024. Com relação à emissão de documentos médicos, é correto afirmar que:
- A () Não é permitido o fornecimento de atestado para acompanhantes de pacientes durante consulta, procedimento ou internação. Nessas situações, o acompanhante deve obter declaração de comparecimento junto ao setor administrativo da instituição de saúde ou junto ao médico que assiste o paciente.
 - B () O consentimento verbal do paciente é o suficiente para permitir a colocação do diagnóstico, codificado ou não, em um atestado médico de afastamento.
 - C () Cabe cobrança de honorários pelo médico assistente para o fornecimento de um relatório médico circunstanciado, independentemente de o paciente estar em acompanhamento regular e da data da última consulta.
 - D () O preenchimento de formulários para concessão de benefícios fiscais ao paciente pelo médico assistente configura conflito de interesse, sendo vedado. Nesse caso, o médico assistente deverá fornecer um relatório médico da condição do paciente.
 - E () O atestado demanda trabalho adicional do médico, podendo este majorar seus honorários relativos a pacientes que necessitem ou solicitem atestado médico.
- 29)** Quanto às normas éticas emanadas do Conselho Federal de Medicina a respeito do sigilo e da guarda do prontuário médico, assinale a alternativa correta.
- A () O médico pode negar a liberação de cópia de prontuário quando requisitado pelo respectivo Conselho Regional de Medicina, já que não é obrigado a produzir prova contra si mesmo.
 - B () O médico pode liberar cópias do prontuário para sua própria defesa em processos judiciais ou ético-profissionais, porém deve sempre solicitar que seja observado o sigilo profissional.
 - C () O médico deve liberar cópias do prontuário ao próprio paciente somente mediante uma justificativa razoável para tal, como uma perícia judicial.
 - D () O médico pode permitir o manuseio do prontuário médico pelo empregador do paciente, desde que haja claro indício de acidente de trabalho ou condição relacionada ao trabalho.
 - E () O médico não está autorizado a liberar cópias do prontuário médico nem mesmo sob requisição judicial.
- 30)** O tratamento farmacológico da hipertensão arterial sistêmica é essencial para reduzir a incidência de eventos cardiovasculares e de doença renal crônica, assim como no tratamento adjuvante de doenças cardiovasculares crônicas. A escolha das classes farmacológicas, entretanto, necessita, em muitos casos, ser individualizada. Assinale a alternativa correta quanto à escolha desses fármacos.
- A () Apesar de não ser uma classe farmacológica de primeira linha, os betabloqueadores podem ser preferidos em pacientes hipertensos em estágio 1 que também tenham diagnóstico de enxaqueca sem aura e necessitem de tratamento profilático.
 - B () Em pacientes hipertensos e com doença renal crônica em estágios iniciais, as classes farmacológicas de escolha são os bloqueadores de canal de cálcio e os bloqueadores alfa-adrenérgicos.
 - C () Em pacientes hipertensos e com insuficiência cardíaca congestiva com fração de ejeção reduzida do ventrículo esquerdo, as classes farmacológicas de escolha são os bloqueadores de canal de cálcio e os diuréticos tiazídicos.
 - D () Em pacientes hipertensos e com doença arterial obstrutiva periférica sintomáticos, os betabloqueadores são a classe farmacológica de escolha.
 - E () Em pacientes hipertensos e com diagnóstico de fibromialgia, os bloqueadores alfa-adrenérgicos são a classe farmacológica de escolha.

31) Analise os gráficos abaixo, com os perfis de atividade de diferentes tipos de insulina, e assinale a alternativa correta.



Nathan DM. Diabetes: Advances in diagnosis and treatment. JAMA 2015;314(10):1052-62. [Adaptado].

- A () A insulina B apresenta um perfil de ação compatível com insulina intermediária (NPH). Quando indicada, deve ser administrada duas ou três vezes por dia para controle das glicemias pré-prandiais.
- B () A insulina B apresenta perfil de ação compatível com insulina rápida (regular). Quando indicada, deve ser administrada duas ou três vezes ao dia para controle das glicemias pré-prandiais.
- C () O perfil de ação da insulina A é compatível com análogos ultrarrápidos. Quando indicada, deve ser administrada no início das refeições para controle das glicemias pós-prandiais.
- D () A insulina C apresenta perfil de ação compatível com insulina intermediária (NPH). Quando indicada, deve ser administrada 30 minutos antes das refeições para controle das glicemias pós-prandiais.
- E () A insulina D apresenta perfil de ação compatível com insulina lenta. Quando indicada, deve ser administrada uma vez ao dia para controle das glicemias pós-prandiais.

32) Sobre a última Diretriz Brasileira para Hipertensão Arterial (2020), assinale a alternativa correta sobre o tratamento dessa doença.

- A () A meta terapêutica em idosos frágeis é mais intensiva, visto se tratarem de pacientes com maior risco cardiovascular.
- B () A meta terapêutica pode variar de acordo com as características do paciente, buscando níveis pressóricos mais baixos em pacientes com alto risco cardiovascular, quando tolerado.
- C () A prática regular de exercícios aeróbicos e a modificação de hábito alimentar apresenta benefício apenas quando gera perda de pelo menos 5% do peso corporal.
- D () É recomendado o controle da obesidade com meta de um índice de massa corporal abaixo de 30 kg/m².
- E () A substituição do cloreto de sódio pelo cloreto de potássio está recomendada mesmo em pacientes com doença renal estágio 4 ou 5.

33) Sobre os distúrbios de humor, assinale a alternativa correta.

- A () A distímia é uma alteração aguda de humor, frequentemente mais intensa, porém relacionada a um evento traumático bem definido.
- B () O diagnóstico de depressão maior não requer um tempo mínimo de duração dos sintomas, sendo caracterizado pela presença de sensação de tristeza, perda de interesse e prazer para atividades habituais que afetem significativamente o funcionamento social do paciente.
- C () A distímia é uma alteração mais prolongada do humor, frequentemente mais intensa do que a depressão maior, acarretando “rótulos” à personalidade do paciente.
- D () Os sintomas psicóticos são mais frequentes em pacientes com distímia do que naqueles com depressão maior ou com distúrbio de humor bipolar.
- E () O transtorno de humor bipolar é caracterizado por pelo menos um episódio maníaco ou hipomaníaco, causando prejuízo significativo na função social do paciente, alternado com episódios depressivos.

34) As crises de pânico são caracterizadas por episódios imprevisíveis e súbitos de intenso desconforto, ansiedade ou medo, frequentemente com sensação de morte iminente, e acompanhada por sinais e sintomas físicos ou cognitivos. Quanto aos sintomas físicos presentes nas crises de pânico, assinale a alternativa correta.

- A () Sintomas transitórios de hipocalcemia, como contratura de mãos e parestesias, podem ocorrer em pacientes com sensação de dispneia e que apresentem hiperventilação, já que alcalose respiratória pode aumentar a afinidade do cálcio livre à albumina sérica.
- B () Perda de consciência com síncope não é uma manifestação física, mas sim psíquica, sem relação com hiperventilação quando presente a sensação de dispneia.
- C () A percepção pelo paciente de sintomas físicos, como dispneia ou parestesias de extremidades, acaba tendo efeito ansiolítico para o paciente, sendo algo importante a se frisar no atendimento durante a crise.
- D () A presença de dor precordial descarta a crise de pânico como causa dos sintomas agudos.
- E () Hiperventilação secundária à sensação de dispneia pode deslocar a curva de dissociação oxigênio-hemoglobina para a esquerda, diminuindo a afinidade do oxigênio pela hemoglobina, e também causar vasodilatação cerebral, o que pode acarretar síncope durante crises mais intensas.

35) Paciente do sexo feminino, com 3 anos e 2 meses de idade, há 4 meses vem apresentando quadro de tosse seca principalmente noturna e sibilância. Há dois meses apresentou episódios de desconforto respiratório associado à sibilância e recorreu a uma unidade de pronto atendimento. Na ocasião, recebeu diagnóstico presuntivo de asma brônquica e prescrição de beta-agonista inalatório de curta ação para quando tivesse sintomas e uso diário de montelucaste. A paciente comparece à consulta acompanhada de seus pais, que negam nova necessidade de buscar atendimento de urgência, mas trazem a queixa de persistência de crises de tosse seca, acompanhadas de sibilância, principalmente no período noturno, cerca de duas a três vezes por semana, com necessidade de beta-agonista inalatório de curta ação. Considerando o manejo do caso, assinale a alternativa correta.

- A () Curso de corticosteroide sistêmico e aumento da dose do montelucaste.
- B () Escalonamento terapêutico com beta-agonista de longa ação.
- C () Escalonamento terapêutico com beta-agonista de longa ação e antimuscarínico de longa ação.
- D () Escalonamento terapêutico com corticosteroide inalatório.
- E () Escalonamento terapêutico com uso fixo e regular do beta-agonista de curta ação.

36) Surtos e epidemias de síndromes diarreicas agudas têm sido noticiados em diferentes localidades no Brasil, principalmente em cidades turísticas litorâneas em períodos de alta temporada. Considerando os aspectos clínicos e epidemiológicos dessas síndromes, assinale a alternativa correta.

- A () A presença de sangue e muco nas fezes diarreicas sugere fortemente se tratar de uma diarreia causada por toxinas presentes nos alimentos, como a toxina estafilocócica.
- B () O aumento progressivo do número de casos e a ausência de fonte contaminante comum sugerem surto de doença causada por toxinas.
- C () O acometimento concomitante de múltiplos pacientes sugere uma fonte comum de contaminação, como o consumo de alimento contaminado ou exposição ambiental a fontes hídricas contaminadas.
- D () A investigação epidemiológica está indicada apenas quando a população acometida é a pediátrica.
- E () Do ponto de vista clínico, não é possível distinguir probabilisticamente as síndromes diarreicas por germes invasivos, exposição a toxinas e infecções virais.

37) Paciente do sexo feminino, 32 anos, busca a unidade de saúde para avaliação da saúde preconcepção. Nega doenças crônicas e uso de medicações contínuas. Traz sumário de alta hospitalar de aproximadamente 7 meses antes devido a trauma abdominal fechado por acidente de moto (moto *versus* carro), com choque hipovolêmico e necessidade de esplenectomia e de internação em Unidade de Terapia Intensiva. Quanto ao esquema vacinal para essa paciente, assinale a alternativa correta.

- A () A imunização contra a rubéola está indicada caso a paciente não apresente registro de tal imunização.
- B () De acordo com o perfil etário da paciente, está indicada apenas a imunização anual contra o vírus *influenza* e a atualização contra o SARS-CoV2.
- C () Apesar de indicado devido à esplenectomia recente, as vacinas antipneumocócica e antimeningocócica não são indicadas no período preconcepção.
- D () A gestação não é indicação para atualização da imunização com o toxoide tetânico. Entretanto, tal imunizante estava indicado na ocasião do trauma.
- E () A paciente deve seguir somente o esquema vacinal para adultos, conforme perfil preconcepção, com atualização de imunizações para rubéola e com toxoide tetânico, além das imunizações anuais para *influenza* e SARS-CoV2.

38) Quanto à imunização contra o papilomavírus humano (HPV), assinale a alternativa correta.

- A () A vacina previne o desenvolvimento de câncer do colo de útero, estando indicada exclusivamente para meninas antes do início da sua vida sexual.
- B () Idealmente, a vacina deve ser administrada antes do início da vida sexual, para que homens e mulheres estejam imunizados desde as primeiras relações.
- C () Adultos também podem receber o imunizante, desde que não tenham infecção ativa pelo HPV.
- D () A vacina é contraindicada em pacientes imunossuprimidos ou em pessoas vivendo com o HIV.
- E () A vacina anti-HPV é composta de vírus vivo atenuado, devendo ser aplicada com cautela em pessoas imunossuprimidas e gestantes.

39) Paciente do sexo feminino, 65 anos, procura unidade de saúde por quadro de febre intermitente (38 °C) iniciado há 1 mês. Relata também fadiga e dor em ombros e pernas bilateralmente com dificuldade de mobilização dos membros. Nega queixas infecciosas (odínofagia, disúria, tosse). Nega viagens recentes. Vacinação em dia. Relata também cefaleia temporal direita de forte intensidade, associada à perda de peso de 10 kg/3 meses. Nas últimas 24 horas, apresentou perda súbita da visão do olho direito com resolução espontânea (amaurose fugaz). Em relação ao quadro clínico em questão, qual procedimento é necessário para diagnóstico?

- A () Hemograma e hemocultura.
- B () Punção liquórica.
- C () Ressonância nuclear magnética de encéfalo.
- D () Fundo de olho.
- E () Biópsia de artéria temporal direita.

40) Paciente do sexo masculino, 23 anos, relata estar há 7 dias com dor e edema em mãos, punhos e tornozelos iniciados de forma gradual, porém com piora progressiva no último dia, com limitação das atividades da vida diária e laboral. Relata ainda febrícula no início do quadro (37,5 °C). Apresenta linfonodos inguinais bilateralmente aumentados de tamanho e dolorosos e apresenta descarga uretral. Ao exame físico, apresenta sopro em foco mitral (++/4++). Relata também a prática de relações sexuais desprotegidas. Em relação ao quadro clínico acima descrito, qual a principal hipótese diagnóstica para a artrite apresentada pelo paciente e seu respectivo tratamento?

- A () Sífilis; penicilina benzatina.
- B () Clamídia; azitromicina.
- C () Gonorreia; ceftriaxone.
- D () Séptica; oxacilina.
- E () HIV; TARV.

41) Paciente do sexo feminino, 55 anos, procura Unidade de Saúde após fratura de punho direito devida à queda da própria altura. Relata que a menopausa ocorreu aos 40 anos e que não fez terapia de reposição hormonal (TRH). Tem histórico de câncer de mama na família. Nega comorbidades e/ou uso de medicamentos de forma contínua. Fez um exame de densitometria óssea com o seguinte resultado: L1-L4: 0,900 g/cm² (T-score: -1,5), colo femoral: 0,850 (T-score: 1,8), fêmur total: 0,800 (T-score: -2,3). Laboratórios: Cálcio total: 9,0 mg/dL, creatinina sérica: 0,82 mg/dL, vitamina D: 30 ng/ml, TSH: 2,01 uUI/ml. Qual a melhor conduta em relação ao quadro clínico?

- A () Fazer suplementação de cálcio e vitamina D.
- B () Fazer reposição hormonal.
- C () Orientar e prevenir quedas.
- D () Iniciar alendronato.
- E () Repetir densitometria óssea em 1 ano.

42) Paciente do sexo feminino, 23 anos de idade, com quadro de infecção de vias aéreas superiores há 3 semanas, relata aparecimento de lesões eritemato-violáceas em face anterior das pernas bilateralmente na última semana. As lesões são muito dolorosas, não ulceradas, arredondadas e bem delimitadas. Qual o diagnóstico provável?

- A () Eritema multiforme.
- B () Eritema nodoso.
- C () Paniculite.
- D () Tuberculose cutânea.
- E () Melanoma.

43) Com relação a nódulos tireoidianos, é correto afirmar que:

- A () presença de nódulos tireoideanos é muito frequente na população geral, e, havendo histórico de câncer cervical familiar, faz-se necessária a punção aspirativa com agulha fina (PAAF).
- B () a realização de ultrassonografia de tireoide como rastreamento de nódulos está indicada para pacientes com TSH suprimido.
- C () a ressonância nuclear magnética é o melhor exame para avaliação dos nódulos tireoidianos de maneira geral, apesar do custo alto.
- D () nódulos autônomos, ou seja, hiperfuncionantes, têm risco de malignidade maior.
- E () presença de nódulos maiores que 1 cm, histórico familiar de câncer de tireoide e irradiação cervical são preditores de malignidade.

- 44)** Dor lombar é uma das principais causas de procura por Unidade Básica de Saúde e Unidades de Pronto Atendimento. Em relação aos dados semiológicos da lombalgia, assinale a alternativa correta.
- A () Dificuldade de extensão do hálux indica possibilidade de lesão nervosa motora de L5.
 - B () Teste de *Lasègue* é positivo quando o paciente refere dor na topografia do nervo ciático com 20 graus de elevação do membro.
 - C () Alteração do arco reflexo patelar indica lesão da raiz nervosa de S1.
 - D () Dificuldade de caminhar na ponta dos pés indica alteração motora de lesão nervosa de raiz de L2.
 - E () Alteração de sensibilidade na face anterior da coxa bilateralmente indica lesão de raiz nervosa de L1.
- 45)** A obesidade é uma condição metabólica de desregulação da função do tecido gorduroso levando a um excesso de gordura corporal e se associa a importante perda da capacidade funcional e redução da expectativa de vida. Assinale a alternativa correta em relação a essa condição clínica.
- A () Cirurgia bariátrica está indicada nos pacientes com $\geq 30 \text{ kg/m}^2$ e comorbidades clínicas, como hipertensão e diabetes.
 - B () Sibutramina tem uma ação local no intestino, levando a uma menor absorção dos alimentos e, desse modo, à redução de peso.
 - C () A tirzepatida (Mounjaro) é um agonista dos receptores GIP e GLP-1 liberados pelo intestino, provocando, assim, sensação de plenitude alimentar.
 - D () Semaglutida (Ozempic) age de forma semelhante a um hormônio produzido no intestino, o GLP-1, tirando o prazer de comer e, assim, levando à saciedade.
 - E () Orlistate é um medicamento que tem efeito no hipotálamo, região cerebral responsável pela saciedade, causando, assim, a diminuição do apetite.
- 46)** Paciente do sexo masculino, 92 anos, apresenta como comorbidades Hipertensão Arterial Sistêmica (HAS), Diabetes Melito tipo 2 insulino dependente, Acidente Vascular Cerebral (AVC) isquêmico e, como seqüela, dificuldade motora em dimídio esquerdo e para deglutição. Iniciou quadro de tosse produtiva secretiva amarelo-esverdeada, anorexia e prostração há dois dias. Apresentou rebaixamento de nível de consciência nas últimas 24 horas. Encontra-se sonolento ao exame físico, desperto ao estímulo, com saturação de O_2 em ar ambiente com períodos de oscilação entre 86-90% e estertores crepitantes em terço médio pulmonar direito. Diante do caso clínico, qual a principal hipótese diagnóstica e o respectivo tratamento?
- A () Pneumonia Comunitária; Azitromicina.
 - B () Abscesso pulmonar; Amoxicilina + Clavulanato.
 - C () Tuberculose pulmonar; esquema RIPE.
 - D () Pneumonia intersticial linfocítica; prednisona.
 - E () Pneumonia aspirativa; Quinolonas.
- 47)** Paciente do sexo feminino, 25 anos, previamente hígida, iniciou, há 15 dias, quadro de dor torácica ventilatório-dependente e padrão pleurítico à esquerda, associado a febre vespertina ($37,5 \text{ }^\circ\text{C}$), tosse seca e episódios de escarros hemoptóicos. Ao exame físico, apresenta estado geral regular, saturação de O_2 em ar ambiente 93% e murmúrio vesicular abolido em base esquerda. Rx de tórax evidenciou derrame pleural moderado à esquerda. Qual a principal hipótese diagnóstica e qual exame para confirmar o diagnóstico?
- A () Neoplasia maligna de pulmão; broncoscopia.
 - B () Tuberculose pleural; PCR para *Mycobacterium tuberculosis* no líquido pleural.
 - C () Abscesso pulmonar; tomografia computadorizada de tórax.
 - D () Tuberculose pleural; broncoscopia.
 - E () Abscesso pulmonar; biópsia guiada por TC.

48) Em relação à semiologia do exame físico abdominal, assinale a alternativa correta.

- A () Sinal de Blumberg ou descompressão brusca abdominal esquerda é indicativo de peritonite, mais especificamente apendicite.
- B () A punho-percussão lombar (sinal de Giordano) quando positivo é indicativo de cistite intersticial.
- C () Sinal de Courvoisier-Terrier, ou palpação da vesícula biliar, é indicativo de pancreatite biliar.
- D () O ponto de McBurney é o ponto localizado entre o terço médio e o terço distal da linha entre umbigo e espinha ilíaca anterossuperior direita.
- E () Ascite pode ser facilmente identificada na manobra de macicez móvel para pesquisa de líquidos na cavidade abdominal de até 1L.

49) Paciente do sexo masculino, 65 anos, apresenta-se na Unidade de Saúde com quadro de dor abdominal recorrente no último mês, porém de intensidade muito forte nos últimos 2 dias (EVA 10/10), acompanhada de episódios de vômitos e, eventualmente, diarreia sem produtos patológicos. Nega febre ou perda de peso. Comorbidades: hipertensão arterial sistêmica, dislipidemia e cirurgia de valva cardíaca há 6 meses. Ao exame, apresenta fácies de dor, PA 80x50 mmHg, FC 140 bpm e massa pulsátil abdominal periumbilical esquerda. Em relação ao quadro clínico, qual a provável etiologia da dor abdominal desse paciente?

- A () Doença inflamatória intestinal.
- B () Gastroenterite aguda.
- C () Aneurisma aorta abdominal.
- D () Vasculite sistêmica.
- E () Doença de refluxo gastroesofágico.

50) Paciente do sexo masculino, 25 anos de idade, procura Unidade de Saúde devido a quadro agudo de artrite em joelho direito. Mantém sinais flogísticos no local. Apresenta dificuldade à deambulação. Nega febre aferida. Nega trauma no local ou cirurgias recentes. Nega uso de medicamentos e drogas ilícitas. É tabagista (20 cigarros/dia) e etilista (2 latas de cerveja/dia). Nega episódios semelhantes prévios. Diante do quadro clínico, qual a provável etiologia do quadro?

- A () Artrite reumatoide.
- B () Artrite psoriática.
- C () Lúpus eritematoso-sistêmico.
- D () Hemocromatose.
- E () Artrite microcristalina.



PRÓ-REITORIA DE DESENVOLVIMENTO E GESTÃO DE PESSOAS

Concurso Público – Edital 001/2026/DDP

Cargo/Especialidade – MÉDICO-MEDICINA DA FAMÍLIA E COMUNIDADE

Atenção: NÃO ABRA este caderno antes da autorização do fiscal.

INSTRUÇÕES

1. O tempo total para a resolução desta prova (**Língua Portuguesa, Conhecimentos Gerais e Conhecimentos Específicos**) é de **quatro horas**, incluindo o tempo destinado ao preenchimento do cartão-resposta.
2. Confira no cartão-resposta seu nome, número de inscrição e o cargo/especialidade para o qual se inscreveu e registre essas informações nos espaços abaixo. Assine no local indicado. Verifique no cartão-resposta se há marcações indevidas nos campos destinados às respostas. Se houver, comunique imediatamente ao fiscal.
3. Depois da autorização do fiscal, verifique se faltam folhas neste caderno, se a sequência de **cinquenta** questões está correta e se há imperfeições gráficas que possam causar dúvidas. Se houver, comunique imediatamente ao fiscal.
4. As questões objetivas contêm **cinco** alternativas de respostas (de “A” a “E”). Apenas **uma** é **correta**.
5. A interpretação das questões é parte da prova, não sendo permitidas perguntas aos fiscais. Use os espaços e/ou páginas em branco para rascunho. Não destaque folhas deste caderno, **exceto** a grade ao lado, que poderá ser levada com você.
6. Utilize caneta esferográfica, fabricada em material transparente, de tinta **preta** (preferencialmente) ou **azul** para transcrever as respostas para o cartão-resposta, que será o único documento válido para efeito de correção da prova objetiva. Em hipótese alguma ele será substituído por erro de preenchimento ou qualquer dano causado por você.
7. Durante a realização da prova, não poderá ocorrer comunicação de qualquer tipo entre candidatas(os), porte/uso de material didático-pedagógico ou de qualquer outro material de consulta, porte/uso de telefone celular, controle remoto, relógio (qualquer tipo), fone de ouvido, protetor auricular, *pen drive*, *tags* e chave eletrônica, arma, boné, chapéu e demais acessórios de chapelaria, óculos escuros, calculadora, *tablet*, cigarro eletrônico, copo/garrafa digital, cartões eletrônicos (bancários, de transporte etc.), dispositivos vestíveis (*wearable tech*), qualquer tipo de aparelho eletrônico ou material estranho à realização da prova.
8. Caso esteja portando algum dos objetos mencionados acima, ele deverá ser deixado sob a carteira/cadeira antes do início da prova. Objetos eletrônicos deverão estar desligados.
9. A partir das **16h**, caso tenha terminado, você poderá entregar o material de prova ao fiscal e retirar-se definitivamente do local da prova.
10. As(Os) **três** últimas(os) candidatas(os) deverão retirar-se do local simultaneamente após entregar o material de prova e assinar a ata.

SOMENTE ESTA GRADE PODERÁ SER DESTACADA E LEVADA COM VOCÊ

01		26	
02		27	
03		28	
04		29	
05		30	
06		31	
07		32	
08		33	
09		34	
10		35	
11		36	
12		37	
13		38	
14		39	
15		40	
16		41	
17		42	
18		43	
19		44	
20		45	
21		46	
22		47	
23		48	
24		49	
25		50	

ASSINATURA DA(O) CANDIDATA(O)

NOME	Nº DE INSCRIÇÃO
CARGO/ESPECIALIDADE	