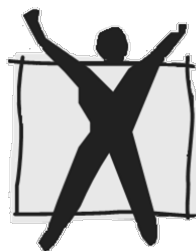




# CADERNO DE PROVA

# MÉDICO-MEDICINA DO

# TRABALHO



COPERVE



# LÍNGUA PORTUGUESA

## Texto 1

### 01 'Parabém' pra você? no dia da língua portuguesa, confira curiosidades do idioma

02 Dia 5 de maio, os países lusófonos comemoram o Dia Mundial da Língua Portuguesa. E um dos  
03 temas de estudo mais interessantes de qualquer língua é a origem das palavras.

04 Todo mundo adora as curiosidades sobre as mudanças que ocorrem ao longo da história. De  
05 onde veio essa palavra? Como o sentido mudou tanto? Por que escrevemos dessa forma?

06 Então, neste dia especial, a **CNN** homenageia o jeitinho brasileiro de usar o português. Veja  
07 algumas curiosidades de nosso idioma:

08 1. Igreja

09 Essa palavra tem a origem latina *ICCLÉSIA*. Por isso, os assuntos relacionados à igreja são  
10 chamados de eclesiásticos. Qual a curiosidade? Somente no português, o "L" de *icclesia* mudou  
11 para o "R" de Igreja. Em francês ficou *église*, em espanhol *iglesia*, em italiano *chiesa*. A mudança  
12 ocorreu apenas no português.

13 Talvez, agora, você entenda por que acontece o uso de *pobrema*, *chicrete*, *brusa*, *framengo* e  
14 *Creusa*. A mudança de L para R é uma característica do português. E ainda tem a palavra  
15 *escravo*, cuja origem é a forma latina *sclavum*, que também vai gerar a forma inglesa *slave*. O  
16 *sclavum* (com L) se tornou *escravo* (com R). [...]

17 3. Parabéns ou Parabém?

18 Você sabia que a palavra *parabéns*, usada para felicitar uma pessoa, é originada da forma  
19 singular "parabém"? É a junção de "para+bem", ou seja, desejo algo para o bem de alguém.  
20 Portanto, se você quiser desejar apenas "uma felicidade" a alguém, pode dizer, tranquilamente,  
21 *parabém* a você. [...]

22 6. Tratante

23 *Tratante* é uma pessoa que trata de negócios. Esse foi o sentido inicial da palavra. É o mesmo  
24 caso de *estudante* (aquele que estuda) e *falante* (aquele que fala). Há alguns séculos, *tratante*  
25 era a pessoa que tratava dos negócios de pessoas nobres. Ele fazia a intermediação entre os  
26 negociantes. Mas, como os envolvidos não se falavam, o *tratante* começou a tratar muito mais  
27 dele mesmo e, assim, aumentar seus próprios ganhos, sem a ciência dos envolvidos. Por essa  
28 razão, o *tratante* ficou com a fama de *desonesto* ou *trapaceiro*. [...]

29 10. Nhe-nhe-nhem

30 Sim, essa palavra existe. É um substantivo masculino. A origem é na língua tupi, na qual  
31 "nheem" significa falar. Em meados do século XVI, aqui no Brasil, os portugueses achavam que  
32 os índios falavam muito. Então, eles usavam três vezes a palavra "falar" para representar esse  
33 tal "falatório". Surge daí o *nhe-nhe-nhem*, que quer dizer "falar, falar, falar". [...]

Disponível em: <https://www.cnnbrasil.com.br/entretenimento/parabem-pra-voce-no-dia-da-lingua-portuguesa-confira-curiosidades-do-idioma>.

01) Com base no texto 1 e na variedade padrão da língua escrita, assinale a alternativa correta.

- A ( ) "Sim, essa palavra existe" (linha 30) denota a antecipação de resposta a uma suposta pergunta do autor.
- B ( ) O primeiro e segundo parágrafos são exclusivamente opinativos; já os demais, informativos.
- C ( ) "Tratante" (linha 23), "estudante" (linha 24) e "falante" (linha 24) são exemplos de palavras que mantiveram o sentido inalterado desde sua origem até os nossos dias.
- D ( ) O texto oferece uma compreensão de um fenômeno linguístico que se caracteriza pela mudança de fonemas específicos, estigmatizado e alvo de preconceito.
- E ( ) A palavra "Nhe-nhe-nhem" (linha 29) é uma onomatopeia, pois remete à forma como os portugueses, no século XVI, imitavam a fala dos tupis de modo pejorativo.

**02)** Com base no texto 1 e na variedade padrão da língua escrita, identifique as afirmativas a seguir como verdadeiras (V) ou falsas (F) e assinale a alternativa com a sequência correta de cima para baixo.

- ( ) A expressão “Parabém’ pra você?” (linha 01) é empregada como estratégia para despertar a atenção do leitor para o processo de formação que envolve algumas palavras do português.
- ( ) A troca de “L” para “R” nas palavras do português não constitui desvio da norma culta, considerando o processo de formação que envolve vocábulos com essas letras.
- ( ) O sufixo “-nte”, que figura nas palavras “tratante” (linha 23), “estudante” (linha 24) e “falante” (linha 24), tem o significado agentivo, referindo-se a quem realiza a ação descrita pela base das palavras.
- ( ) A palavra “nhe-nhe-nhem” (linha 33) é gerada a partir do processo de formação denominado derivação, com o acréscimo de dois prefixos a uma base verbal.
- ( ) A palavra francesa “église” (linha 11), a espanhola “iglesia” (linha 11) e a italiana “chiesa” (linha 11) não derivam da palavra latina “*ICCLESLIA*”, por isso não houve a mudança de “L” para “R”.

A ( ) V – F – V – F – F

B ( ) F – V – V – V – V

C ( ) V – V – F – F – F

D ( ) V – F – F – V – F

E ( ) F – F – V – F – V

## Texto 2

- 01 — Ellis Boyd Redding, sua ficha diz que você cumpriu 40 anos de sua prisão perpétua. Se sente  
02 reabilitado?  
03 — Reabilitado? Bom, vamos ver, não tenho ideia do que isso significa.  
04 — Significa poder voltar a viver em sociedade...  
05 — Sei o que significa pra você, filho. Pra mim, isso é apenas uma frase vazia, inventada por  
06 políticos, pra que jovens como você vistam terno e gravata e tenham um exemplo. O que você  
07 quer saber? Se eu estou arrependido?  
08 — Está?  
09 — Não há dia que não lamento. Não porque eu esteja aqui, ou porque eu ache que tenha que  
10 fazer isso. Penso no que eu era antes. Um rapaz estúpido que cometeu um crime terrível. Quero  
11 contar como tudo aconteceu, mas não posso. Esse rapaz já não existe mais, só restou esse  
12 velho. Devo viver com isso. Reabilitado? Que tristeza de palavra.

Um sonho de liberdade. Direção de Frank Darabont. Estados Unidos: Columbia Pictures, 1994.

**03)** Com base no texto 2 e na variedade padrão da língua escrita, identifique as afirmativas a seguir como verdadeiras (V) ou falsas (F) e assinale a alternativa com a sequência correta de cima para baixo.

- ( ) O pronome “isso” (linhas 03 e 05) tem a mesma referência.
- ( ) “Se” (linha 01) corresponde a um índice de indeterminação do sujeito.
- ( ) O sufixo “eza” (linha 12) é formador de substantivo a partir de adjetivo.
- ( ) O termo “arrependido” (linha 07) está exercendo a função de adjunto do nome.
- ( ) A forma verbal “posso” (linha 11) significa capacidade.
- ( ) A palavra “reabilitado” (linhas 02, 03 e 12) tem mais de um sentido a depender de quem a emprega.

A ( ) F – F – F – F – V – V

B ( ) F – V – V – V – F – V

C ( ) F – F – V – F – V – V

D ( ) V – V – F – F – V – F

E ( ) V – F – F – V – F – F

### Texto 3

a palavra não vem

pen<sup>sa</sup>  
pen<sup>sa</sup>  
pen<sup>sa</sup>

e a palavra não vem

nun<sup>ca</sup>  
nun<sup>ca</sup>  
nun<sup>ca</sup>  
nun<sup>ca</sup>  
nun<sup>ca</sup>  
nun<sup>ca</sup>  
nun<sup>ca</sup>  
nun<sup>ca</sup>

ANTUNES, A. *Tudos*. 3. ed., São Paulo: Iluminuras, 1993.

04) Com base no texto 3 e na variedade padrão da língua escrita, assinale a alternativa correta.

- A ( ) A repetição do substantivo “palavra” sugere que ela está se aproximando.
- B ( ) O advérbio “nunca” só é empregado em orações que tenham “não”, como em “e a palavra não vem nunca”, para reforçar a negação.
- C ( ) A forma verbal “vem” está flexionada no modo imperativo para reforçar a busca pela palavra.
- D ( ) A coerência do texto fica prejudicada pela ausência de pontuação.
- E ( ) A repetição e a projeção em gradação da forma verbal “pen<sup>sa</sup>” e do advérbio “nunca” produzem um efeito de passagem do tempo.

### Texto 4

“Estudei uma dúvida. O que será que seria o ser daquele homem, tudo? Algum tinha referido que ele era casado, com mulher e filhos. Como podia? Ai-de vai, meu pensamento constante querendo entender a natureza dele, virada diferente de todas, a inocência daquela maldade.”

GUIMARÃES ROSA, J. *Grande sertão: veredas*. Rio de Janeiro: Nova Fronteira, 2006, p. 234.

05) Com base no texto 4 e na variedade padrão da língua escrita, assinale a alternativa correta.

- A ( ) A palavra “dúvida” se refere ao fato de o homem ser casado, com mulher e filhos.
- B ( ) “querendo entender a natureza dele” reforça a ideia da dúvida apontada no trecho “O que será que seria o ser daquele homem, tudo?”.
- C ( ) As formas “será”, “seria” e “ser” correspondem a verbos que descrevem o destino “daquele homem”.
- D ( ) As duas ocorrências da palavra “que” sublinhadas no texto correspondem a pronomes interrogativos, indagando ambos sobre a identidade do homem citado no enunciado.
- E ( ) “a inocência daquela maldade” estabelece uma relação metonímica.

### Texto 5



Disponível em: <https://www.dedepaiva.com.br/psitiras>.

**06)** Com base no texto 5 e na variedade padrão da língua escrita, assinale a alternativa correta.

- A ( ) A palavra “nada”, no segundo quadro, está exercendo a função de enfatizar a negação feita pelo advérbio “não”, reforçando a propriedade descrita.
- B ( ) A expressão “do tipo”, nos segundo e terceiro quadros, insere a analista citada no grupo daqueles que somente escutam.
- C ( ) “É do tipo que não fala nada?” (segundo quadro) é uma paráfrase de “...É do tipo que escuta!” (terceiro quadro).
- D ( ) A palavra “como”, no primeiro quadro, estabelece uma comparação entre quem não faz psicanálise e aqueles que fazem.
- E ( ) A palavra “negócio”, no primeiro quadro, associa a psicanálise a um mercado lucrativo, em que o profissional não precisa fazer nada.

### Texto 6

#### O roubo do pato

Diz a lenda que Rui Barbosa, ao chegar em casa, ouviu um barulho estranho vindo do seu quintal. Foi averiguar e constatou haver um ladrão tentando levar seus patos de criação. Aproximou-se vagarosamente do indivíduo e, surpreendendo-o ao tentar pular o muro com seus patos, disse-lhe:

Oh, bucéfalo anácrono!... Não o interpele pelo valor intrínseco dos bípedes palmípedes, mas sim pelo ato vil e sorrateiro de profanares o recôndito da minha habitação, levando meus ovíparos à sorrelfa e à socapa. Se fazes isso por necessidade, transijo; mas se é para zombares da minha elevada prosopopeia de cidadão digno e honrado, dar-te-ei com minha bengala fosfórica, bem no alto da tua sinagoga, e o farei com tal ímpeto que te reduzirei á quinquagésima potência que o vulgo denomina nada.

E o ladrão, confuso, diz:

Dotô, eu levo ou dêxo os pato?

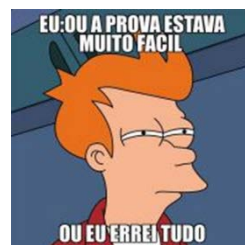
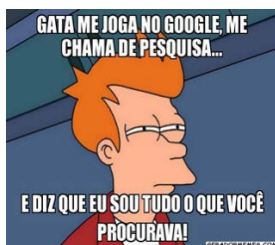
Disponível em: <https://www.tirodeletra.com.br/piadas/Oroubodopato.htm>.

**07)** Com base no texto 6 e de acordo com a variedade padrão da língua escrita, assinale a alternativa correta.

- A ( ) Rui Barbosa e o ladrão falam idiomas diferentes, por isso este não compreende aquele.
- B ( ) A linguagem culta de Rui Barbosa é um exemplo da forma de comunicação que deve ser empregada no desempenho da função de um servidor público.
- C ( ) Ocorre uma variação diastrática do português, decorrente, sobretudo, das diferenças sociais dos envolvidos na situação comunicativa.
- D ( ) A língua falada pelo ladrão não segue regras que garantam o seu funcionamento.
- E ( ) A fala refere-se ao código de domínio social, enquanto a língua é o modo como cada indivíduo mobiliza esse código.

### Texto 7

#### Gerador de Memes



Disponível em: <https://www.gerarmemes.com.br/memes-galeria/574-futurama-fry/3>. [Adaptado].

### Texto 8

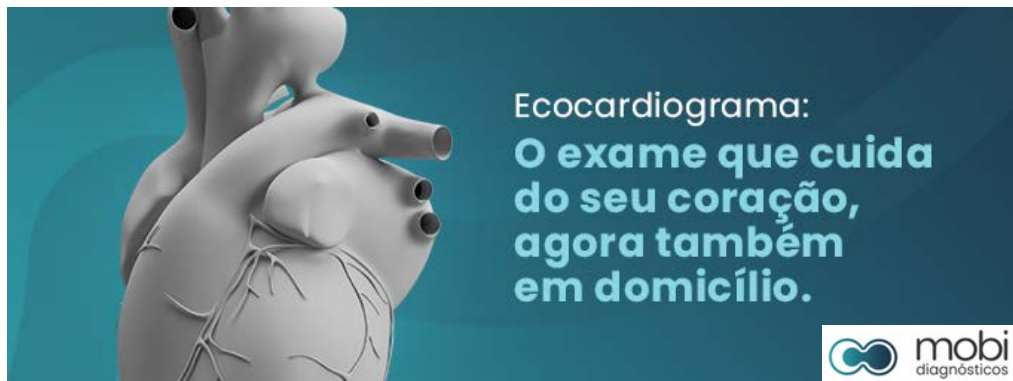
O meme surge como uma forma de enunciado, muitas vezes, cômico, crítico, irônico, que busca reproduzir de forma caricaturada um fato, um acontecimento, um pronunciamento, uma cena, uma imagem... Os memes, geralmente compartilhados nas redes sociais, se caracterizam como uma prática cultural propagadora de sentidos novos a partir de um sentido estabilizado.

BRAGA, S. O meme na escola: quando ler e escrever fazem sentido. In: BUTTURI JUNIOR, A.; BRAGA, S.; SOARES, T. B. (org.). *No campo discursivo: teoria e análise*. Campinas: Pontes, 2020, p. 300.

**08)** De acordo com o texto 7, o texto 8 e a variedade padrão da língua escrita, assinale a alternativa correta.

- A ( ) Os memes são enunciados produzidos com o fim de repetir o mesmo sentido de um texto-fonte.
- B ( ) Para ser um meme, é necessário ser constituído de linguagem verbal e não verbal.
- C ( ) Os memes não podem ser considerados gêneros, porque são formas novas de produzir enunciados que ainda não foram classificados pelos estudiosos.
- D ( ) Os memes são propagadores de *fake news*, porque distorcem o conteúdo de um texto original e não referenciam suas fontes.
- E ( ) Os memes são produzidos numa relação entre a repetição de parte de um enunciado e sua atualização.

### Texto 9



Disponível em: <https://mobidiagnosticos.com.br/ecocardiograma-o-exame-que-cuida-do-seu-coracao-agora-tambem-em-domicilio>. [Adaptado].

**09)** Com base no texto 9, considere as seguintes afirmativas e assinale a alternativa correta.

- I. Há dois pressupostos no enunciado, um de que antes o ecocardiograma não era realizado em domicílio e outro de que o exame continua podendo ser realizado fora do domicílio.
  - II. Os pressupostos são informações explícitas no enunciado, que no texto 9 são depreendidos pelas marcas linguísticas “agora” e “também”.
  - III. No contexto do anúncio publicitário do ecocardiograma, pode-se subentender que está mais cômodo realizar o exame pela praticidade de fazê-lo em casa.
  - IV. Os subentendidos são informações implícitas no texto, não expressas formalmente, apenas sugeridas pelo contexto.
- A ( ) Somente as afirmativas II, III e IV estão corretas.
  - B ( ) Somente as afirmativas I, II e III estão corretas.
  - C ( ) Somente as afirmativas I, II e IV estão corretas.
  - D ( ) Somente as afirmativas I, III e IV estão corretas.
  - E ( ) Todas as afirmativas estão corretas.

### Texto 10

Evidentemente, cada enunciado particular é individual, mas cada campo de utilização da língua elabora seus *tipos relativamente estáveis* de enunciados, os quais denominamos gêneros do discurso.

BAKHTIN, M. *Estética da Criação Verbal*. São Paulo: Martins Fontes, 2006, p. 262.

- 10) Considerando a noção de gênero do discurso bakhtiniana, relacione a primeira coluna com a segunda e assinale a alternativa correta, de cima para baixo, acerca da correspondência de cada gênero.

Gênero	Descrição/Função
(1) Ata	( ) Ato normativo expedido com o objetivo de publicizar normas e procedimentos e disciplinar matérias não reguladas em lei.
(2) Atestado	( ) Documento específico de solicitação de algo a que se tem direito (ou supõe-se tê-lo).
(3) Certidão	( ) Registro fiel, porém resumido, em texto narrativo, das ocorrências de uma reunião cuja função é fazer valer o que foi acordado pela maioria dos participantes.
(4) Requerimento	( ) Ato escrito oficial que veicula de forma pública aquilo que determina e estabelece.
(5) Parecer	( ) Documento que assevera algo que consta de assentamentos públicos.
(6) Portaria	( ) Documento firmado por uma pessoa em favor de outra, asseverando a verdade a respeito de determinado fato transitório.
(7) Edital	( ) Resultado da análise de um caso, ou uma opinião técnica sobre um ato, projeto, processo ou relatório.

- A ( ) 6 – 4 – 5 – 6 – 2 – 3 – 1  
B ( ) 6 – 4 – 1 – 7 – 3 – 2 – 5  
C ( ) 7 – 5 – 1 – 6 – 3 – 2 – 4  
D ( ) 7 – 1 – 2 – 4 – 6 – 3 – 5  
E ( ) 3 – 6 – 1 – 7 – 4 – 2 – 5

### Texto 11

Os textos da Redação Oficial produzidos nas mais diversas esferas profissionais – públicas e privadas – devem apresentar objetividade, impessoalidade, linguagem padrão culta, formalidade, padronização, clareza e concisão.

FLÔRES, L. L. *Redação oficial e revisão gramatical*. Florianópolis: UFSC, 2012. [Adaptado].

- 11) Considerando o texto 11, acerca da produção de textos em esferas profissionais, e de acordo com a variedade padrão da língua escrita, assinale a alternativa que melhor apresenta a reescrita do parágrafo abaixo, mantendo o mesmo propósito.

Cumpr-me informar que a decisão tomada no âmbito da diretoria sobre o difícil e alarmante problema da enchente no Rio Grande do Sul foi fazer uma redação para solicitar recursos ao excelentíssimo Presidente da República.

- A ( ) Informa-se que a decisão da diretoria sobre o problema da enchente no Rio Grande do Sul foi redigir uma solicitação de recursos ao Presidente da República.  
B ( ) Informamos que a decisão no âmbito da diretoria sobre o problema foi redigir redação para solicitar recursos ao Senhor Presidente da República.  
C ( ) Fica informado a todos que diretoria decidiu, sobre o difícil problema da enchente no Rio Grande do Sul, solicitar recursos ao Presidente da República.  
D ( ) Informo que a decisão da diretoria sobre o problema da enchente foi solicitar recursos ao Presidente da República.  
E ( ) A diretoria redigiu uma solicitação de recursos.

## Texto 12

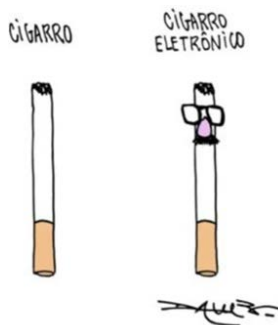


Disponível em: <https://diplomatiq.org.br/novas-tirinhas-de-andre-dahmer-transformam-algoritmo-em-personagem-intrometido>.

12) Com base no texto 12 e na variedade padrão da língua escrita, assinale a alternativa correta.

- A ( ) “Outra”, no quadro 3, corresponde a um pronome indefinido que substitui o nome “opinião”.
- B ( ) A palavra “ainda”, no quadro 2, pode ser substituída por “até este exato momento”, mantendo o sentido do texto e a adequação à variedade padrão da língua escrita.
- C ( ) “hoje” e “amanhã”, nos quadros 2 e 3 respectivamente, são advérbios dêiticos, cuja referência depende do contexto da enunciação.
- D ( ) O til nas palavras “opinião” e “amanhã”, nos quadros 2 e 3 respectivamente, indica que as vogais nas quais ele aparece são nasais, por serem pronunciadas com escapamento total do ar pelas narinas.
- E ( ) O “por quê” do quadro 2 indaga sobre a razão do que foi afirmado na fala anterior, enquanto o “porque” do quadro 3 introduz uma causa.

## Texto 13



Charge de @andredahmer divulgada na campanha da Sociedade Paulista de Pneumologia e Tisiologia (SPPT)

Disponível em: <https://sbpt.org.br/porta/dia-mundial-sem-tabaco-2023>.

13) Com base no texto 13 e na variedade padrão da língua escrita, indique se as afirmativas abaixo são verdadeiras (V) ou falsas (F) e assinale a alternativa com a sequência correta de cima para baixo.

- ( ) Há dois tipos de cigarro bem diferentes: um que causa dano ao organismo humano, e outro que não.
- ( ) Há um único tipo de cigarro, sem nenhuma diferença na forma e/ou no dano causado ao organismo humano.
- ( ) Há dois tipos de cigarro cuja forma é diferente, mas o dano causado ao organismo humano é semelhante.
- ( ) Os óculos, o nariz e o bigode em um dos cigarros simbolizam um disfarce para sugerir que cigarro eletrônico não é tão danoso quanto o cigarro tradicional.

- A ( ) F – F – V – F
- B ( ) F – V – F – V
- C ( ) V – F – F – V
- D ( ) V – V – V – F
- E ( ) F – F – V – V

- 14) Com base na variedade padrão da língua escrita, analise a situação descrita abaixo e assinale a alternativa correta.

Em uma tribo imaginária denominada Naomi, ao nascer os meninos recebem no final do seu nome o morfema final do nome do pai. Ao se casarem, é acrescentado ao seu nome o morfema final do nome do pai da sua mulher. Jurupari é filho de Moar, e o pai de sua mulher chama-se Kenai. Dentre os nomes abaixo, qual deles atende à regra da tribo Naomi para nomear o filho de Jurupari?

- A ( ) Amary
- B ( ) Raoni
- C ( ) Jair
- D ( ) Anoar
- E ( ) Kenaiar

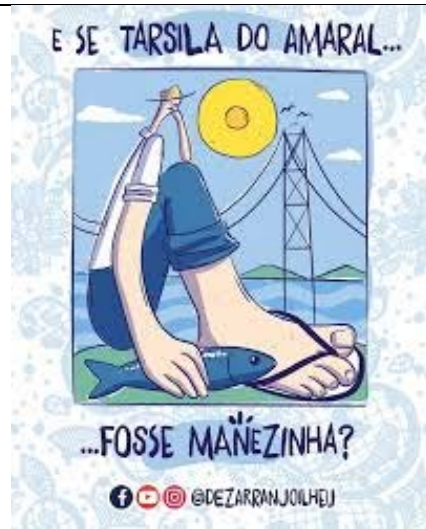
Texto 4



Abaporu, obra de Tarsila do Amaral

Disponível em: <https://www.gazetadopovo.com.br/vozes/jorge-caldeira/tarsila-do-amaral-1-a-artista-do-seculo-e-seu-plano>.

Texto 5



Disponível em: @Dezarranjoiheu

- 15) Em relação aos textos 4 e 5, assinale a alternativa correta.

- A ( ) No texto 5, o diminutivo “-inha”, em “manezinha”, assume uma conotação de grau diminutivo, expressando ideia de tamanho.
- B ( ) No texto 4, a obra “Abaporu”, de Tarsila do Amaral, estabelece uma intertextualidade com elementos da cultura manezinha.
- C ( ) As reticências empregadas no texto 5 unem uma sentença condicional a uma sentença interrogativa.
- D ( ) No texto 5, a sentença interrogativa tem como resposta o enunciado não verbal.
- E ( ) No texto 5, a conjunção “e” introduz uma sentença com conteúdo factual.

## CONHECIMENTOS GERAIS

**16)** ESG é uma sigla que foi criada por volta de 2005, por um ex-secretário geral da Organização das Nações Unidas (ONU). Nos últimos 5 anos, as práticas adotadas e a comunicação sobre as iniciativas ESG no âmbito corporativo têm crescido vertiginosamente. Sobre essa temática, assinale a alternativa correta.

- A ( ) O Relatório de Sustentabilidade, geralmente feito dentro de padrões internacionais como o GRI (*Global Reporting Initiative*), é uma ferramenta por meio da qual as empresas informam as suas práticas ESG.
- B ( ) ESG é uma sigla criada para designar Empresas Sociais Globais, classificando as empresas de atuação multinacional que incorporam práticas sociais.
- C ( ) A descarbonização das indústrias está associada ao eixo de governança (G) conforme o padrão de redação da maioria dos relatórios ESG.
- D ( ) Considerando que ESG trata de práticas sociais, o eixo ambiental está relacionado ao ambiente de trabalho, com melhorias em ergonomia e espaços de convívio das empresas.
- E ( ) Por ser de adesão voluntária, ainda não existem normas ou padrões para reportar as práticas ESG.

**17)** A Universidade Federal de Santa Catarina (UFSC), por meio de seu Plano de Logística Sustentável (PLS) 2025-2029, reafirma seu compromisso com a gestão eficiente de recursos e a redução de impactos ambientais, alinhando-se à Política Nacional de Resíduos Sólidos (PNRS). Com base nas diretrizes de gerenciamento de resíduos sólidos estabelecidas tanto no âmbito institucional da UFSC quanto na legislação nacional, assinale a alternativa correta.

- A ( ) Os bens inservíveis da UFSC, como móveis danificados e equipamentos eletrônicos quebrados, devem ser prioritariamente encaminhados ao aterro sanitário para evitar-se a contaminação do meio ambiente.
- B ( ) O Plano Nacional de Resíduos Sólidos (Planares) estabelece que a disposição de resíduos em lixões e aterros controlados é uma prática permitida para municípios de pequeno porte até o ano de 2040, desde que possuam um plano municipal de gestão integrada.
- C ( ) De acordo com o PLS 2025-2029, a meta para a gestão de resíduos orgânicos gerados no Restaurante Universitário (RU) e nas áreas verdes da UFSC é priorizar o seu encaminhamento para aterros sanitários municipais, visando o prolongamento da vida útil dessas unidades.
- D ( ) A gestão e o gerenciamento de resíduos devem observar obrigatoriamente uma ordem de prioridade que consiste em: não geração, redução, reutilização, reciclagem, tratamento dos resíduos sólidos e, por fim, disposição final ambientalmente adequada apenas dos rejeitos.
- E ( ) A logística reversa, aplicada na UFSC para itens como lâmpadas fluorescentes e pilhas, é definida como um serviço público de limpeza urbana sob responsabilidade da prefeitura do *campus*, com a participação de fabricantes ou importadores apenas no gerenciamento das embalagens.

**18)** Assinale a alternativa correta sobre os aplicativos Firefox e o Thunderbird:

- A ( ) Ambos permitem acesso a endereços *web* fornecidos pelo usuário na barra de endereços do aplicativo.
- B ( ) O Firefox possui um filtro de *spam* embutido que analisa e bloqueia *e-mails* indesejados ou suspeitos.
- C ( ) O Firefox é um navegador de *Internet*, enquanto Thunderbird é um cliente de *e-mail*.
- D ( ) O Thunderbird permite o salvamento e preenchimento automático de informações de contas de usuário em páginas *web*.
- E ( ) Ambos são aplicativos padrão do Windows 11.

**19)** Analise as afirmativas sobre segurança e prevenção na *web* e assinale a alternativa correta.

- I. O acesso não autorizado a sistemas e redes com o objetivo de obter informações, causar danos, utilizar recursos e/ou interromper serviços é considerado uma intrusão.
- II. Hackers não utilizam somente técnicas computacionais para realizar invasões. Eles também usam técnicas de engenharia social para obter informações.
- III. Conscientização dos usuários é um método de prevenção de intrusão.

- A ( ) Nenhuma afirmativa está correta.
- B ( ) Todas as afirmativas estão corretas.
- C ( ) Somente as afirmativas I e II estão corretas.
- D ( ) Somente as afirmativas I e III estão corretas.
- E ( ) Somente as afirmativas II e III estão corretas.

**20)** No Microsoft Word, qual das seguintes opções é usada para inserir uma quebra de página manual?

- A ( ) CTRL + SHIFT + P
- B ( ) ALT + F4
- C ( ) SHIFT + ENTER
- D ( ) CTRL + P
- E ( ) CTRL + ENTER

**21)** Assinale a alternativa correta em relação ao Estágio Probatório dos servidores públicos da União, das autarquias e das fundações federais.

- A ( ) Servidor não estável, ou seja, que ainda esteja no período de estágio probatório, poderá ser membro de Comissão de Processo Administrativo Disciplinar, desde que haja autorização pela autoridade disciplinar do órgão.
- B ( ) O servidor não aprovado no estágio probatório será demitido sem direito ao contraditório e à ampla defesa.
- C ( ) Ao servidor em estágio probatório poderá ser concedida licença para tratar de assuntos particulares, sem remuneração.
- D ( ) No estágio probatório, serão avaliados, por comissão constituída para este fim, os seguintes aspectos e competências do servidor: assiduidade; disciplina; capacidade de iniciativa; produtividade; e responsabilidade.
- E ( ) A Emenda Constitucional nº 19/1998 confirmou o que estava contido na Lei nº 8.112/1990, em que consta o prazo de dois anos para o estágio probatório.

**22)** Sobre o Plano de Carreira dos cargos Técnico-Administrativos em Educação (PCCTAE) no âmbito das Instituições Federais de Ensino vinculadas ao Ministério da Educação, contido na Lei nº 11.091/2005, bem como sobre o cumprimento das obrigações dessa carreira, assinale a alternativa correta.

- A ( ) Conforme o Plano de Carreira, a escolarização não influencia os níveis de capacitação e classificação dos servidores técnico-administrativos em Educação.
- B ( ) As atribuições gerais contidas no art. 8º do PCCTAE esgotam as atribuições e funções dos servidores técnico-administrativos em Educação, pois é vedado estabelecer atribuições específicas em regulamento próprio.
- C ( ) A progressão por mérito profissional ocorre automaticamente com o passar do tempo e independe do resultado da avaliação de desempenho do servidor.
- D ( ) Na progressão por capacitação profissional, será acrescentada uma porcentagem ao vencimento básico de cada servidor para cada nível de graduação em que ele obtiver o certificado: graduação, especialização, mestrado e doutorado.
- E ( ) É permitido a alguns servidores públicos, dentre eles os servidores técnicos-administrativos em Educação, ter outra fonte de renda e até outro emprego com vínculo trabalhista, desde que haja compatibilidade de horários e que o servidor não tenha sido contratado em regime de Dedicção Exclusiva.

## ATENÇÃO

Responda às questões **23**, **24** e **25** de acordo com a língua estrangeira (**Espanhol** ou **Inglês**) selecionada na inscrição.  
Atenção ao preenchimento do cartão-resposta.

### ESPAÑHOL

#### Texto 1



#### Recomendaciones para uso de lenguaje inclusivo y no sexista

Les invitamos a reflexionar en cuanto a la importancia de cuidar nuestras expresiones, respetando la pluralidad y considerando la diversidad de identidades de género.

El lenguaje inclusivo de género hace referencia a toda expresión verbal o escrita, que utiliza preferiblemente vocabulario neutro, o bien hace evidente el masculino y el femenino, evitando generalizaciones del masculino, para situaciones o actividades donde aparecen mujeres y hombres. (Consejo Nacional de las Artes: Guía de Lenguaje inclusivo de Género, año 2016. Pág. 4.)

El uso no sexista del lenguaje es la utilización de expresiones lingüísticamente correctas sustitutivas de aquellas que, aun siendo correctas o no, ocultan lo femenino o lo sitúan en un plano secundario o de menor valor respecto al masculino. (Instituto Salvadoreño para el Desarrollo de la Mujer)

Por su parte, el sexismo es un conjunto de valores, interpretaciones, comportamientos, acciones, y/o actitudes, que legitiman la superioridad o inferioridad sexual y el lenguaje es sexista cuando la forma de expresión verbal, escrita o gráfica, produce distinciones jerárquicas y excluyentes entre personas, en razón de su sexo.

Como afirma la lingüista Eulalia Lledó, “el lenguaje no es sexista en sí mismo, sí lo es su utilización. Si se utiliza correctamente también puede contribuir a la visibilización de la mujer”.

El sistema lingüístico ofrece diversas posibilidades para evitar la discriminación en su uso, utilizando términos y conceptos neutros, que incluyan a toda la humanidad. Existen diferentes formas para emplear un lenguaje inclusivo, en todo tipo de situaciones y formas de comunicarnos. Como ejemplificación, al referirnos al género humano, se pueden emplear términos colectivos neutrales, como los que aparecen en el cuadro a continuación:

Lo que no se debe usar	Lo que se debería usar
“la cultura nos pertenece a todos, y su construcción...”	“la cultura le pertenece a toda la ciudadanía, y su construcción...”
“El origen del hombre...”	“El origen de la especie humana...”
“Todos los hombres son iguales ante la ley...”	“Todas las personas son iguales ante la ley...”
“La cultura da al hombre la capacidad de reflexión sobre sí mismo.”	“La cultura da a la humanidad la capacidad de reflexión sobre sí misma.”
“Es bueno para el bienestar del hombre.”	“... de la humanidad, los seres humanos, la gente, las personas.” “Es bueno para nuestro bienestar”

Disponible en: <https://www.udem.cl/universidad/genero-y-equidad/recomendaciones-para-uso-de-lenguaje-inclusivo-y-no-sexista>. [Adaptado].

**23)** Considera las proposiciones a continuación y, al final, marca la secuencia correcta referente a las que son verdaderas (V) o falsas (F).

- ( ) Se trata de una noticia sobre la desigualdad de género y sus efectos en el sector público.
- ( ) Se trata de un texto que busca sensibilizar al lector sobre la relevancia de repensar el uso del lenguaje considerando la pluralidad y la diversidad de identidades de género.
- ( ) Se trata de un compendio de normas publicado por la Facultad de Letras de la Universidad Tecnológica Metropolitana de Chile.
- ( ) El reportaje sensibiliza al lector sobre la desigualdad de género entre el grupo de estudiantes de la Universidad Tecnológica Metropolitana de Chile.

- A ( ) V – F – V – V
- B ( ) F – V – V – F
- C ( ) F – V – F – F
- D ( ) F – V – F – V
- E ( ) V – F – F – F

**24)** Marca la proposición correcta según las informaciones del Texto 1.

- A ( ) Entre las características del lenguaje inclusivo de género está el empleo de un vocabulario que evidencie mujeres y hombres, como también el reemplazo de expresiones que ocultan o minimizan lo femenino.
- B ( ) El sexismo practicado en el ámbito universitario es un conjunto de valores, interpretaciones, comportamientos, acciones, y/o actitudes, que legitiman la superioridad o inferioridad sexual entre los académicos.
- C ( ) Para la lingüista Eulalia Lledó, el lenguaje es sexista desde sus orígenes, pero es posible ajustarla de modo a visibilizar a las mujeres.
- D ( ) Según informa el texto, la lengua no es el único mecanismo de exclusión social. Desde ahí, el uso del lenguaje inclusivo de género no garantiza la inclusión de las mujeres en el ámbito académico.
- E ( ) El lenguaje inclusivo ha recibido muchas críticas por parte de la sociedad, sobre todo por las complejidades morfológicas que conlleva.

**25)** Marca la proposición que preserve el sentido de lo que expresan los párrafos 3 y 4 del Texto 1, los cuales van reproducidos a continuación.

El uso no sexista del lenguaje es la utilización de expresiones lingüísticamente correctas sustitutivas de aquellas que, aun siendo correctas o no, ocultan lo femenino o lo sitúan en un plano secundario o de menor valor respecto al masculino. (Instituto Salvadoreño para el Desarrollo de la Mujer)

Por su parte, el sexismo es un conjunto de valores, interpretaciones, comportamientos, acciones, y/o actitudes, que legitiman la superioridad o inferioridad sexual y el lenguaje es sexista cuando la forma de expresión verbal, escrita o gráfica, produce distinciones jerárquicas y excluyentes entre personas, en razón de su sexo.

- A ( ) Es importante que las universidades y otros sectores públicos apliquen dinámicas y lenguaje no sexistas.
- B ( ) El sexismo es una forma de legitimar la superioridad o inferioridad sexual; en el lenguaje, suele situar lo femenino en plano secundario.
- C ( ) El sexismo cultural y lingüístico es un conjunto de normas fundamentadas en la diferencia inherente entre los géneros.
- D ( ) El lenguaje no es capaz de producir distinciones jerárquicas y excluyentes entre personas.
- E ( ) El lenguaje refleja los valores, interpretaciones, comportamientos, acciones y/o actitudes de una estructura social; por tanto, el cambio lingüístico no afecta a las dinámicas sociales.

# INGLÊS

## Text 1

### Popular career choices

Researching popular career choices gives you an idea of the job opportunities other job seekers are interested in. Here are some popular career choices to consider:

<p><b>School teacher</b></p> <p>National <b>average</b> salary: \$51,497 per year Primary <b>duties</b>: School teachers prepare a lesson plan and learning materials for a group of students in a classroom. They assess each student's performance and academic development. School teachers also grade assignments, assign homework and administer tests.</p>	<p><b>Flight attendant</b></p> <p>National median salary: \$63,760 per year Primary duties: Flight attendants guide passengers to their seats on an airplane. They educate them on safety measures, perform a safety check before a flight, <b>greet</b> passengers and prepare and serve snacks, food and drinks to a flight's passengers.</p>
<p><b>Physical therapist</b></p> <p>National average salary: \$85,831 per year Primary duties: Physical therapists diagnose a patient's movement dysfunction. After identifying their needs, they develop a treatment plan and teach them specific exercises to help with their diagnosis. Physical therapists may also massage their patients to <b>aid</b> in healing and alleviate any pain.</p>	<p><b>Nurse practitioner</b></p> <p>National average salary: \$120,621 per year Primary duties: Nurse practitioners are advanced practice registered nurses who determine a patient's <b>needs</b>, diagnose diseases, develop treatment plans and perform both laboratory and diagnostic tests. They also prescribe medications as needed, record a patient's symptoms and perform physical exams.</p>

Sources: <https://www.indeed.com>. [Adapted].

23) Text 1 brings information about:

- A ( ) how much each professional earns in different states.
- B ( ) supplementary financial payments for each career.
- C ( ) job description with main activities for each career.
- D ( ) degree required for each career in different states.
- E ( ) potential health risks for each career.

24) All the translations for the words below are correct, according to their use in text 1, except:

- A ( ) duties: taxas
- B ( ) average: médio(a)
- C ( ) to aid: ajudar
- D ( ) greet: cumprimentam
- E ( ) needs: necessidades

## Text 2

	Average salary per year in the United States (2024)	Average salary per year in Brazil (2024)
School teacher	\$ 51,497	R\$ 34.000
Nurse practitioner	\$ 120,621	R\$ 50.000
Physical therapist	\$ 85,831	R\$ 40.000
Flight Attendant	\$ 63,760	R\$ 35.000

Sources: <https://www.salario.com.br/tabela-salarial>; <https://www.indeed.com>. [Adapted].

25) Comparing information from the chart in text 2, select the correct proposition.

- A ( ) Teachers have a higher salary in Brazil than in the United States.
- B ( ) Nurse practitioners have the highest salary in both countries.
- C ( ) Physical therapists have a higher salary in Brazil than in the United States.
- D ( ) Flight attendants have the worst salary in the United States.
- E ( ) The salaries are similar in both countries.

## CONHECIMENTOS ESPECÍFICOS

**26)** Sobre as lesões osteomusculares, é correto afirmar que:

- A ( ) a bursite pode ocorrer no cotovelo, no joelho, na articulação do ombro, entre outros locais. Em relação ao patógeno, temos também a bursite na sífilis, tuberculose, brucelose, gonorreia e a bursite inespecífica.
- B ( ) na síndrome do manguito rotador, o quadro clínico caracteriza-se por dor intermitente no ombro, que piora com esforços físicos e à noite. A dor nunca se irradia para a face lateral do braço.
- C ( ) a síndrome de colisão do ombro, também chamada de síndrome do impacto, é uma síndrome clínica que pode resultar em dor, fraqueza e perda dos movimentos do braço.
- D ( ) a epicondilite lateral (cotovelo do golfista) é a inflamação do tendão (tendinite) do músculo flexor carpo radial e quadrado pronador.
- E ( ) a epicondilite medial (cotovelo de tenista) é a inflamação dos tendões, designando-se por epicôndilo (daí a designação epicondilite).

**27)** Em relação à saúde mental no trabalho, é correto afirmar que:

- A ( ) o fácil acesso que temos a informações hoje em dia contribuiu para que tenhamos vários conhecimentos e responsabilidades, cooperando para a redução do estresse.
- B ( ) os trabalhadores não devem ser orientados a reconhecer sinais de depressão entre os colegas, pois essa é uma questão médica. E isso inclusive pode atrapalhar o diagnóstico e tratamento desses casos.
- C ( ) a síndrome de Burnout é a fadiga causada não só pelo estresse comum a qualquer trabalho, mas também pelo envolvimento emocional do trabalhador, por isso os médicos e professores estão mais protegidos dessa síndrome.
- D ( ) os quadros de estresse e depressão não são tão comuns entre os profissionais da enfermagem, pois estes têm mecanismos de maior proteção por saberem como lidar com as situações no ambiente de trabalho.
- E ( ) alguns dos principais fatores de risco para a saúde mental de trabalhadores são os assédios e o *bullying*, excesso de trabalho, jornadas inflexíveis, ameaça de desemprego, entre outros. O assédio moral pode ocorrer quando um superior submete o trabalhador a constrangimentos ou humilhações de forma repetida e prolongada, o que também pode causar danos mentais.

**28)** Quais dos seguintes sinais podem indicar que um trabalhador da área da saúde está enfrentando problemas de saúde mental?

- A ( ) Aumento da produtividade no trabalho.
- B ( ) Participação ativa em atividades sociais.
- C ( ) Insônia.
- D ( ) Esgotamento e fadiga constante.
- E ( ) Alegria ao vir ao trabalho.

**29) Sobre ergonomia, assinale a alternativa correta.**

- A ( ) A má postura e as lesões por esforços repetitivos, ao longo do tempo, causam diversos males que prejudicam e comprometem a saúde do trabalhador, não havendo, entretanto, impossibilidade de que este permaneça executando a mesma função, em decorrência, por exemplo, de uma deficiência motora.
- B ( ) Com o objetivo de diminuir os perigos e prevenir erros e acidentes, são alvo de estudo de análise pela ergonomia: as posturas adotadas pelos trabalhadores, os equipamentos utilizados e os fatores físicos ambientais do trabalho.
- C ( ) Temos alguns tipos de intervenção em ergonomia, dentre elas a de concepção de postos e métodos de trabalho, ferramentas, máquinas e mobiliário; e a de correção de problemas identificados através de metodologias próprias. Já a sensibilização, informação e formação sobre os métodos e técnicas mais adequados para realizar as tarefas não se enquadram nesse escopo.
- D ( ) Os assentos utilizados nos postos de trabalho devem atender aos seguintes requisitos mínimos de conforto: altura ajustável à estatura do trabalhador e à natureza da função exercida; características de pouca ou nenhuma conformação na base do assento; borda frontal quadrada; e encosto com forma levemente adaptada ao corpo para proteção da região lombar.
- E ( ) Nos locais de trabalho onde são executadas atividades que exijam solicitação intelectual e atenção constantes – tais como laboratórios, escritórios, salas de desenvolvimento ou análise de projetos, dentre outros –, são recomendadas as seguintes condições de conforto: níveis de ruído de acordo com o estabelecido na NBR 10152, norma brasileira registrada no INMETRO; índice de temperatura efetiva entre 20 °C (vinte graus centígrados) e 24 °C (vinte e quatro graus centígrados); e a umidade relativa do ar não inferior a 40% (quarenta por cento).

**30) Em relação à saúde dos professores, é correto afirmar que:**

- A ( ) ansiedade, estresse, distúrbios vocais, problemas respiratórios, varizes, dores nas costas, dores de cabeça e insônia estão entre os principais problemas que afetam professores. Além dessas patologias, determinados quadros gripais constantes, enxaquecas, crises hipertensivas, estados depressivos e problemas dermatológicos também são citados como doenças ocupacionais entre os docentes.
- B ( ) entre os professores de Educação Infantil, não é comum o surgimento de problemas por se agachar com frequência e segurar as crianças no colo. As dores na região lombar, na coluna cervical, no ombro, no punho e no cotovelo não são as que mais acometem esses professores.
- C ( ) a necessidade constante de fala e de elevação da voz, os distúrbios vocais e disfonias não estão presentes nos diagnósticos dos professores e não são motivo de muitos afastamentos entre os docentes.
- D ( ) a emissão da voz, quando com dificuldades, não é uma disfonia que tem como sinais principais a ardência na garganta, variação na frequência habitual, rouquidão, dificuldade para manter a voz, cansaço ao falar e pigarros, entre outros.
- E ( ) alguns dos determinantes e causas para o desenvolvimento de doenças e distúrbios causadores de afastamento de professores são as longas jornadas de trabalho; tarefa extraclasse; exigência de atualização e preparação constantes; ritmo desacelerado de trabalho; a não exposição a poeira e giz; nível baixo de ruídos; falta de materiais e salas inadequadas; e insatisfação no desempenho das atividades.

- 31)** A exposição a riscos biológicos é uma constante para trabalhadores de serviços de saúde, dentre eles os de enfermagem. Em relação a esse tema, assinale a alternativa correta.
- A ( ) Não é comum acontecerem acidentes com agulhas infectadas, quando pode ocorrer contaminação pelo profissional de enfermagem. A Comunicação de Acidente de Trabalho (CAT) deve ser emitida apenas quando houver afastamento do trabalho.
  - B ( ) Todo local onde exista possibilidade de exposição ao agente biológico deve ter lavatório para higiene das mãos, provido de água corrente, sabonete líquido, toalha de pano lavável e lixeira com sistema de abertura sem contato manual.
  - C ( ) Os agentes biológicos colocam os profissionais da enfermagem em risco no ambiente hospitalar. Acidentes perfurocortantes podem causar exposição a agentes biológicos a partir de agulhas e outros materiais infectados.
  - D ( ) Se analisarmos a rotina diária do enfermeiro, poderemos ver que dificilmente um profissional da enfermagem em sua vida terá alguma dor na coluna lombar muito mais grave, tampouco apresentará incapacidade para o trabalho por tempo indeterminado.
  - E ( ) As conhecidas varizes não fazem parte da vida dos enfermeiros. Geralmente elas aparecem em pessoas com mais de 40 anos, mas, no caso desses profissionais, elas não podem aparecer muito antes.
- 32)** Em relação ao Programa de Controle Médico de Saúde Ocupacional (PCMSO), que representa os tipos de exames obrigatórios, assinale a alternativa correta.
- A ( ) O exame médico periódico deverá ser realizado anualmente para os trabalhadores menores de dezoito e maiores de quarenta e cinco anos, e a cada dois anos para os trabalhadores entre dezoito e quarenta e cinco anos de idade. Os registros dos exames médicos deverão ser mantidos por período mínimo de quinze anos após o desligamento do trabalhador.
  - B ( ) O PCMSO, que é de responsabilidade do empregador, tem caráter de prevenção, rastreamento e diagnóstico precoce dos agravos à saúde relacionados ao trabalho, inclusive de natureza subclínica, além da constatação da existência de casos de doenças profissionais ou danos irreversíveis à saúde dos trabalhadores.
  - C ( ) Considere o caso de um soldador, diariamente exposto a ruído contínuo e ocasionalmente a ruído de impacto, fumos metálicos e poeiras, que foi transferido para o setor administrativo, após conclusão de curso superior de administração de empresas. A pedido, a empresa providenciou seu exame de mudança de função, e o médico do trabalho, após exame clínico-ocupacional, exame físico e mental, solicitou audiometria tonal aérea e mais nenhum outro exame. Pode-se dizer que essa conduta é adequada segundo a NR 7.
  - D ( ) O exame demissional é aquele realizado até a data da homologação, desde que o último exame médico ocupacional tenha sido realizado há mais de 135 dias, para as empresas de grau de risco 1 e 2, e há mais de 90 dias, para empresas de grau de risco 3 e 4. Caberá à empresa contratante de mão de obra prestadora de serviços informar a empresa contratada dos riscos existentes e auxiliar na elaboração e na implementação do PCMSO nos locais de trabalho onde os serviços estão sendo prestados.
  - E ( ) O PCMSO deve incluir os exames médicos admissional, periódico, de retorno ao trabalho, de mudança de risco, demissional e de aposentadoria. No ASO, não há a necessidade de se elencar os riscos ocupacionais específicos da atividade do empregado, se estes estiverem bem descritos no PPRA/PGR.

**33)** A Lista de Doenças Relacionadas ao Trabalho (LDRT) foi atualizada pelo Ministério da Saúde após 24 anos da sua instituição. O aprimoramento resulta na incorporação de 165 novas patologias que causam danos à integridade física ou mental do trabalhador: COVID-19, doenças de saúde mental, síndrome de Burnout, distúrbios musculoesqueléticos e alguns tipos de cânceres foram inseridos na lista. Sobre a LDRT, assinale a alternativa correta.

- A ( ) Esse instrumento subsidia apenas as ações de vigilância e de prevenção, configurando-se como peça-chave para a elaboração de políticas públicas de saúde e segurança no trabalho.
- B ( ) As bases legais da LDRT não estão ancoradas na Constituição Federal de 1988, uma vez que a LDRT é uma legislação nova incluindo a redução dos riscos inerentes ao trabalho.
- C ( ) A Lista A apresenta doenças relacionadas ao trabalho com seus respectivos agentes e/ou fatores de risco. Essa organização facilita o reconhecimento de agravos específicos e a associação com o ambiente de trabalho ou atividades desenvolvidas pelo trabalhador.
- D ( ) A Lista B contempla agentes e/ou fatores de risco com respectivas doenças relacionadas ao trabalho. Essa abordagem permite identificar as doenças a partir da exposição a determinados riscos ocupacionais, incluindo agentes físicos, químicos, biológicos, ergonômicos e psicossociais.
- E ( ) O documento é composto por duas partes: a primeira apresenta os riscos para o desenvolvimento de doenças; e a segunda estabelece as doenças para identificação, diagnóstico e tratamento.

**34)** Sobre a Classificação de Schilling, que é utilizada para identificar qualquer tipo de relação entre a doença e o ambiente de trabalho, assinale a alternativa correta.

- A ( ) A Classificação de Schilling é utilizada pelo Ministério da Saúde no Brasil como referência para dimensionar a relação entre a doença e o trabalho.
- B ( ) Na Consolidação das Leis do Trabalho (CLT), não são os médicos peritos do INSS que fazem uma avaliação para decidir se o trabalhador terá direito a benefícios acidentários por doença do trabalho.
- C ( ) A classificação é importante no dimensionamento do dano causado. Perante a legislação, não há necessidade de se comprovar o nexo entre a patologia e as atividades ocupacionais.
- D ( ) Essa classificação é dividida em dois tipos.
- E ( ) As doenças do trabalho são aquelas motivadas por movimentos repetitivos ou por exposição a agentes nocivos à saúde.

**35)** Segundo o Quadro 2 do Anexo I da Norma Regulamentadora NR 7, o ácido *delta amino levulínico* é a substância indicada para realizar a monitorização biológica em trabalhadores expostos a:

- A ( ) mercúrio.
- B ( ) tolueno.
- C ( ) tetracloroetileno.
- D ( ) chumbo inorgânico.
- E ( ) benzeno.

**36)** Ainda sobre o Quadro 2 do Anexo I da NR 7, é correto afirmar que:

- A ( ) são indicadores de exposição excessiva (EE) aqueles que não têm caráter diagnóstico ou significado clínico. Os indicadores avaliam a absorção dos agentes por todas as vias de exposição e indicam, quando alterados, depois de descartadas outras causas não ocupacionais que justifiquem o achado, a possibilidade de exposição acima dos limites de exposição ocupacional.
- B ( ) a substância indicada para realizar a monitorização biológica em trabalhadores expostos a cádmio é um indicador de exposição excessiva.
- C ( ) os indicadores biológicos de exposição com significado clínico (SC) que evidenciam disfunções orgânicas e efeitos adversos à saúde estão no referido quadro.
- D ( ) o indicador biológico “Atividade da *acetilcolinesterase eritrocitária*” deve ser avaliado no início da jornada do trabalhador.
- E ( ) o Ácido 2-tioxotiazolidina 4 carboxílico (TTCA) na urina é a substância indicada para realizar a monitorização biológica em trabalhadores expostos a sulfeto de carbono.

**37)** Sobre Análise Ergonômica do Trabalho (AET) e avaliação ergonômica prevista na NR 17, assinale a alternativa correta.

- A ( ) A avaliação ergonômica preliminar deve fazer parte das etapas do processo de identificação de perigos e de avaliação dos riscos.
- B ( ) Os resultados da avaliação ergonômica preliminar não devem fazer parte do PGR.
- C ( ) A avaliação ergonômica preliminar das situações de trabalho não deve ser realizada por meio de abordagens qualitativas, semiquantitativas, quantitativas ou pela combinação dessas.
- D ( ) A AET não deve ser utilizada para acompanhamento de saúde dos trabalhadores, nos termos do PCMSO e da alínea “c” do subitem 1.5.5.1.1 da NR 01.
- E ( ) A AET não deve ser realizada como parte da análise de acidentes e doenças relacionadas ao trabalho, nos termos do Programa de gerenciamento de Riscos – PGR.

**38)** Analise as afirmativas abaixo e assinale a alternativa correta.

- I. Pessoas ainda morrem de acidentes de trabalho ou doenças relacionadas com o trabalho todos os dias.
- II. Não cabe ao empregador informar os trabalhadores sobre as medidas de prevenção adotadas pela empresa para eliminar ou reduzir riscos ocupacionais.
- III. Em caso de vacância definitiva de cargo do membro titular, ocorrida durante o mandato, deve ser convocada nova eleição para CIPA.
- IV. A lista de doenças relacionadas ao trabalho instituída pelo Ministério da Saúde tem a finalidade, dentre outras, de facilitar o estudo da relação entre o adoecimento e o trabalho.
- V. Os gases asfixiantes simples interferem no transporte de oxigênio pela hemoglobina.

- A ( ) Somente as afirmativas II, III e IV estão corretas.
- B ( ) Somente as afirmativas I e IV estão corretas.
- C ( ) Somente a afirmativa I está correta.
- D ( ) Somente as afirmativas II, III, IV e V estão corretas.
- E ( ) Todas as afirmativas estão corretas.

**39)** Assinale a alternativa correta.

- A ( ) Segundo a Lei nº 14.768/2023, considera-se deficiência auditiva a limitação de longo prazo da audição, unilateral parcial ou total, ou bilateral parcial ou total, a qual, em interação com uma ou mais barreiras, obstrui a participação plena e efetiva da pessoa na sociedade, em igualdade de condições com as demais pessoas.
- B ( ) A avaliação da deficiência, quando necessária, será biopsicossocial, deve ser realizada por profissional médico e considerará: os impedimentos nas funções e nas estruturas do corpo; os fatores socioambientais, psicológicos e pessoais; a limitação no desempenho de atividades; e a restrição de participação.
- C ( ) Segundo a Lei nº 8.213, de 24 de julho de 1991, é assegurada atenção integral à saúde da pessoa com deficiência em todos os níveis de complexidade, por intermédio do SUS, garantido acesso universal e igualitário.
- D ( ) Considera-se pessoa com deficiência aquela que tem impedimento de curto ou longo prazo de natureza física, mental, intelectual ou sensorial, considerando que a avaliação da deficiência não será biopsicossocial.
- E ( ) Segundo o Estatuto da Pessoa com Deficiência, instituído pela Lei nº 13.146, de 6 de julho de 2015 (Lei Brasileira de Inclusão de Pessoa com Deficiência), é assegurada atenção integral à saúde da pessoa com deficiência em todos os níveis de complexidade, por intermédio do SUS, garantido acesso universal e igualitário.

**40)** Assinale a alternativa correta.

- A ( ) Em determinados trabalhadores, as micoses superficiais podem ser consideradas como doenças relacionadas ao trabalho, do Grupo III da Classificação de Schilling: trabalhadores que exercem atividades em condições de temperatura elevada e umidade (cozinhas, ginásios, piscinas).
- B ( ) A tuberculose não é doença ocupacional e não pode ser considerada doença do trabalho.
- C ( ) A silicose, a mais prevalente das pneumoconioses, tem relação com risco aumentado de tuberculose.
- D ( ) Exposição a manganês tem relação com desenvolvimento de neoplasia maligna dos brônquios e dos pulmões.
- E ( ) Doença de Kienböck do Adulto é rara e de difícil tratamento, muitas vezes levando a necrose hepática.

**41)** É fator de risco ocupacional mais conhecido para desenvolvimento de parkinsonismo secundário, exceto:

- A ( ) dissulfeto de carbono.
- B ( ) manganês.
- C ( ) mercúrio.
- D ( ) cádmio.
- E ( ) cianeto.

**42)** Sobre fatores de risco psicossociais, as psicopatologias e saúde mental no trabalho, é correto afirmar que:

- A ( ) o efeito prejudicial ocorre a nível individual na saúde do trabalhador e não têm relação com a eficiência das organizações.
- B ( ) os fatores relacionados ao tempo e ao ritmo de trabalho são muito importantes na determinação do sofrimento psíquico relacionado ao trabalho. Podem causar quadros ansiosos, fadiga crônica, distúrbios do sono e adoecimento: jornadas de trabalho longas, com poucas pausas destinadas ao descanso e/ou refeições em lugares desconfortáveis; ritmos intensos ou monótonos; submissão do trabalhador ao ritmo das máquinas, sob as quais não tem controle; bem como pressão de supervisores ou chefias por mais velocidade e produtividade.
- C ( ) o trabalho não pode ser considerado um dos fatores psicossociais de risco para o alcoolismo crônico.
- D ( ) cargas de trabalho excessivas, exigências contraditórias, falta de clareza na definição das funções e falta de participação na tomada de decisões que afetam o trabalhador não podem ser considerados fatores de risco psicossociais.
- E ( ) o adoecimento mental é multifatorial e, por isso, não pode ser considerado relacionado ao trabalho ou às condições nas quais o trabalho é desenvolvido.

**43)** A audição humana constitui um dos sistemas mais complexos e elaborados do organismo, desempenhando papel fundamental na comunicação social, na integração e na capacidade de aprendizado. A Perda Auditiva Induzida por Níveis de Pressão Sonora Elevados (PAINPSE) pode afetar trabalhadores, comprometendo a qualidade de vida e o desempenho profissional. Sobre o assunto, é correto afirmar que:

- A ( ) o exame audiométrico deve ser realizado, no mínimo, na admissão, anualmente, no retorno ao trabalho e na demissão, podendo, no exame demissional, ser aceito quando realizado até 120 dias antes da data de finalização do contrato de trabalho.
- B ( ) a PAINPSE pode resultar em sintomas como zumbido, dificuldade em localizar fontes sonoras e para reconhecer sons complexos em condições ambientais desfavoráveis. O recrutamento não apresenta relação com essa alteração.
- C ( ) a exposição unilateral ao ruído gera perda auditiva unilateral e simétrica, já que 70% das fibras da via eferente olivococlear controlam a contração lenta das células ciliadas internas do lado ipsilateral.
- D ( ) As perdas auditivas não encontram relação com doenças, medicamentos e produtos químicos. A exposição simultânea de ruído com outros agentes, tais como vibração, fumos metálicos, gases e solventes orgânicos, é irrelevante e, por isso, não deve ser considerada como efeito interativo na perda auditiva.
- E ( ) segundo o Anexo II da Norma Regulamentadora NR 7, compõem os exames audiológicos a anamnese clínico-ocupacional, o exame otológico, o exame audiométrico e outros exames audiológicos complementares solicitados a critério médico.

**44)** A Política Nacional para a Integração da Pessoa Portadora de Deficiência compreende o conjunto de orientações normativas que objetivam assegurar o pleno exercício dos direitos individuais e sociais das pessoas portadoras de deficiência. Sobre o assunto, é correto afirmar que:

- A ( ) de acordo com o Decreto Federal nº 3.298, de 20 de dezembro de 1999, é considerada deficiência física a alteração completa ou parcial de um ou mais segmentos do corpo humano, acarretando o comprometimento da função física, apresentando-se sob a forma de paraplegia, paraparesia, monoplegia, monoparesia, tetraplegia, tetraparesia, triplegia, triparesia, hemiplegia, hemiparesia, ostomia, amputação ou ausência de membro, paralisia cerebral, nanismo, membros com deformidade congênita ou adquirida, exceto as deformidades estéticas e as que não produzam dificuldades para o desempenho de funções.
- B ( ) à empresa com cem ou mais empregados é facultativo preencher de dois a cinco por cento de seus cargos com beneficiários da Previdência Social reabilitados ou com pessoa com deficiência habilitada.
- C ( ) a Lei nº 13.146/2015 institui a Lei Brasileira de Inclusão da Pessoa com Deficiência (Estatuto da Pessoa com Deficiência), destinada a assegurar e a promover, em condições de igualdade, o exercício dos direitos e das liberdades fundamentais por pessoa com deficiência, visando apenas a inclusão desta no mercado de trabalho.
- D ( ) a avaliação da deficiência, quando necessária, será biopsicossocial, realizada por equipe multiprofissional e interdisciplinar, e considerará os impedimentos nas funções e nas estruturas do corpo, além dos fatores socioambientais, psicológicos e pessoais. A limitação no desempenho de atividades e a restrição de participação não são relevantes nesse contexto.
- E ( ) a deficiência mental caracteriza-se pelo funcionamento intelectual inferior à média, com manifestação em qualquer idade e limitações associadas a uma das áreas de habilidades adaptativas, como comunicação, cuidado pessoal e habilidades sociais.

**45)** Sobre os diversos tipos de deficiência, assinale a alternativa correta.

- A ( ) É considerada pessoa com transtorno do espectro autista aquela portadora de síndrome clínica caracterizada por padrões restritivos e repetitivos de comportamentos, interesses e atividades, manifestados por comportamentos motores ou verbais estereotipados ou por comportamentos sensoriais incomuns; excessiva aderência a rotinas e padrões de comportamento ritualizados; bem como interesses restritos e fixos, excluindo-se outras apresentações.
- B ( ) A visão monocular não configura deficiência visual. Para tal, é necessário apresentar: cegueira, na qual a acuidade visual é igual ou menor que 0,05 no melhor olho, com a melhor correção óptica; baixa visão, que significa acuidade visual entre 0,3 e 0,05 no melhor olho, com a melhor correção óptica; somatória da medida do campo visual em ambos os olhos igual ou menor que 60°; ou ocorrência simultânea de quaisquer das condições anteriores.
- C ( ) A deficiência auditiva é a limitação da audição, unilateral total ou bilateral parcial ou total, a qual, em interação com uma ou mais barreiras, obstrui a participação plena e efetiva da pessoa na sociedade, em igualdade de condições com as demais pessoas. O valor referencial da limitação auditiva é a média aritmética de 41 dB (quarenta e um decibéis) ou mais aferida por audiograma nas frequências de 500 Hz (quinhentos hertz), 1.000 Hz (mil hertz), 2.000 Hz (dois mil hertz) e 3.000 Hz (três mil hertz).
- D ( ) O exame médico-pericial componente da avaliação biopsicossocial da deficiência deve ser presencial, estando vedado o uso de tecnologia por telemedicina ou a análise documental.
- E ( ) Aos trabalhadores com deficiência deve-se proporcionar acessibilidade e capacitação profissional. As campanhas de conscientização para diminuir o preconceito e as condutas capacitistas, bem como para estimular o respeito, são secundárias.

**46)** A Política Nacional de Segurança e Saúde do Trabalhador (PNSST) tem por objetivos a promoção da saúde, a prevenção da morbimortalidade e a redução de riscos e de vulnerabilidades dos trabalhadores. Sobre o assunto, é correto afirmar que:

- A ( ) as ações de promoção, proteção e prevenção são secundárias às ações de assistência, reabilitação e reparação.
- B ( ) a inclusão de todos os trabalhadores brasileiros no sistema nacional de promoção e proteção de saúde é contraditória às diretrizes da PNSST.
- C ( ) a implementação e execução da PNSST é responsabilidade do Ministério do Trabalho e Emprego, isentando de participação quaisquer outros ministérios, órgãos e instituições, mesmo que atuem em áreas correlatas.
- D ( ) nessa política, a estruturação da atenção integral à saúde dos trabalhadores – envolvendo a promoção de ambientes e processos de trabalho saudáveis, o fortalecimento da vigilância de ambientes, os processos e agravos relacionados ao trabalho, a assistência integral à saúde dos trabalhadores, a reabilitação física e psicossocial e a adequação e ampliação da capacidade institucional – deverá ser subsidiada pelo Ministério da Saúde apenas mediante intermediação pelo Ministério do Trabalho e Emprego.
- E ( ) são princípios da PNSST a universalidade, a prevenção, o diálogo social e a integralidade.

- 47)** A Portaria nº 1.823/2012 institui a Política Nacional de Saúde do Trabalhador e da Trabalhadora, cuja finalidade é definir princípios, diretrizes e estratégias para a atenção integral à saúde do trabalhador. Sobre essa política, é correto afirmar que:
- A ( ) para fins de implementação dessa política, o conhecimento técnico e os saberes, as experiências e subjetividades dos trabalhadores, bem como os processos e as atividades de trabalho são irrelevantes e, por isso, devem ser desconsiderados.
  - B ( ) ela deverá contemplar todos os trabalhadores, priorizando, entretanto, pessoas e grupos em situação de maior vulnerabilidade, como aqueles inseridos em atividades ou em relações informais e precárias de trabalho, em atividades de maior risco para a saúde, submetidos a formas nocivas de discriminação, ou ao trabalho infantil, na perspectiva de superar desigualdades sociais e de saúde e de buscar a equidade na atenção.
  - C ( ) apenas trabalhadores inseridos no mercado formal de trabalho estão sujeitos a essa Política.
  - D ( ) a vigilância em saúde do trabalhador e a atenção primária em saúde não têm relação com a Política Nacional de Saúde do Trabalhador e da Trabalhadora, e, para a adequada implementação, essa Política deve ser executada de forma independente, sendo vetado qualquer tipo de integração.
  - E ( ) cabe aos centros de referência em saúde do trabalhador (CEREST) dar apoio matricial para o desenvolvimento das ações de saúde do trabalhador. Entretanto, esses centros não atuam nas ações de educação permanente, tampouco em projetos de promoção e assistência à saúde dos trabalhadores.
- 48)** A resolução CFM nº 2.323, de 6 de outubro de 2022, dispõe sobre as normas específicas para médicos que atendem o trabalhador. Essa resolução estabelece que:
- A ( ) o médico do trabalho pode discordar dos termos de atestado médico emitido por outro médico desde que registre no prontuário e justifique a discordância, sendo desnecessária a realização do exame clínico do trabalhador.
  - B ( ) aos médicos do trabalho e demais médicos que atendem o trabalhador, independentemente do local em que atuem, cabe assistir ao trabalhador, elaborar seu prontuário médico, fornecer atestados, pareceres, laudos e relatórios sempre que necessário, além de promover a discussão clínica com os responsáveis pela empresa e propor mudanças no local de trabalho, com vistas ao melhor resultado do tratamento.
  - C ( ) para determinar onexo causal entre doença e trabalho, o médico assistente deve considerar, além da anamnese, do exame clínico presencial (físico e mental), de relatórios e de exames complementares, os relatos do trabalhador sobre sua história ocupacional atual e pregressa, decisiva em qualquer diagnóstico e/ou investigação denexo causal, bem como suas impressões sobre seu local de trabalho, podendo dispensar o estudo do ambiente de trabalho e a documentação formal de identificação de riscos ocupacionais (PCMSO, PGR etc.).
  - D ( ) para o estabelecimento donexo causal entre os transtornos de saúde e as atividades do trabalhador, além da anamnese, do exame clínico presencial (físico e mental), de relatórios e de exames complementares, é dever do médico considerar: a história clínica e ocupacional atual e pregressa; o estudo do local de trabalho; o estudo da organização do trabalho; a ocorrência de quadro clínico ou subclínico em trabalhadores expostos a riscos semelhantes; a identificação de riscos físicos, químicos, biológicos, mecânicos, estressantes e outros; e o depoimento e a experiência dos trabalhadores.
  - E ( ) os médicos do trabalho e os demais médicos que atendem os trabalhadores de empresas e instituições que admitem trabalhadores, independentemente de sua especialidade, devem dar conhecimento formalmente aos empregadores, aos trabalhadores e às comissões internas de prevenção de acidentes sobre os riscos existentes no ambiente de trabalho; informações da vigilância epidemiológica; dados individuais de saúde dos trabalhadores quando houvernexo ocupacional; e outros informes técnicos.

**49)** No que se refere à atuação como peritos judiciais e/ou assistentes técnicos, é correto afirmar que:

- A ( ) é vedado ao médico de empresa, ao médico responsável por qualquer programa de controle de saúde ocupacional de empresa e ao médico participante do serviço especializado em engenharia de segurança e medicina do trabalho atuar como assistente técnico nos casos envolvendo a empresa contratante e/ou seus assistidos, exceto quando existir relação médico-paciente.
- B ( ) em ações judiciais, o médico perito poderá peticionar ao Juízo que officie o estabelecimento de saúde ou o médico assistente para anexar cópia do prontuário do periciado, em envelope lacrado e em caráter confidencial. Entretanto, essa cópia apenas poderá ser liberada mediante autorização formal do paciente.
- C ( ) são atribuições e deveres do médico perito judicial e dos assistentes técnicos examinar clinicamente o trabalhador e solicitar os exames complementares, se necessários. O médico perito judicial e os assistentes técnicos, ao vistoriarem o local de trabalho, devem estar acompanhados, se possível, pelo próprio trabalhador objeto da perícia, para melhor conhecimento do seu ambiente de trabalho e função.
- D ( ) é facultado ao médico participar como assistente técnico de perícia privativa de outra profissão regulamentada em lei e realizar perícia médica na presença de assistente técnico não médico. Nesse caso, o médico perito deve proceder à perícia, registrar a autorização da(o) interessada(o) e informar ao magistrado, em seu laudo pericial.
- E ( ) ao médico do trabalho responsável pelo PCMSO da empresa e ao médico participante do Serviço Especializado em Segurança e Medicina do Trabalho (SESMT) é facultada a atuação como peritos judiciais, securitários ou previdenciários nos casos que envolvam a firma contratante e/ou seus assistidos, atuais ou passados.

**50)** A resolução CFM nº 2217/2018 e suas atualizações aprovam o código de ética médica (CEM). Nesse contexto, é vedado ao médico:

- A ( ) impedir o manuseio e o conhecimento dos prontuários por pessoas não obrigadas ao sigilo profissional quando sob sua responsabilidade.
- B ( ) recusar-se a realizar atos médicos que, embora permitidos por lei, sejam contrários aos ditames de sua consciência.
- C ( ) decidir, em qualquer circunstância, levando em consideração sua experiência e capacidade profissional, o tempo a ser dedicado ao paciente sem permitir que o acúmulo de encargos ou de consultas prejudique seu trabalho.
- D ( ) deixar de expedir documento médico sem ter praticado ato profissional que o justifique, que seja tendencioso ou que não corresponda à verdade.
- E ( ) deixar de esclarecer o trabalhador sobre as condições de trabalho que ponham em risco sua saúde, devendo comunicar o fato aos empregadores responsáveis.



PRÓ-REITORIA DE DESENVOLVIMENTO E GESTÃO DE PESSOAS

**Concurso Público – Edital 001/2026/DDP**

**Cargo/Especialidade – MÉDICO-MEDICINA DO TRABALHO**

**Atenção: NÃO ABRA este caderno antes da autorização do fiscal.**

**INSTRUÇÕES**

- O tempo total para a resolução desta prova (**Língua Portuguesa, Conhecimentos Gerais e Conhecimentos Específicos**) é de **quatro horas**, incluindo o tempo destinado ao preenchimento do cartão-resposta.
- Confira no cartão-resposta seu nome, número de inscrição e o cargo/especialidade para o qual se inscreveu e registre essas informações nos espaços abaixo. Assine no local indicado. Verifique no cartão-resposta se há marcações indevidas nos campos destinados às respostas. Se houver, comunique imediatamente ao fiscal.
- Depois da autorização do fiscal, verifique se faltam folhas neste caderno, se a sequência de **cinquenta** questões está correta e se há imperfeições gráficas que possam causar dúvidas. Se houver, comunique imediatamente ao fiscal.
- As questões objetivas contêm **cinco** alternativas de respostas (de “A” a “E”). Apenas **uma** é **correta**.
- A interpretação das questões é parte da prova, não sendo permitidas perguntas aos fiscais. Use os espaços e/ou páginas em branco para rascunho. Não destaque folhas deste caderno, **exceto** a grade ao lado, que poderá ser levada com você.
- Utilize caneta esferográfica, fabricada em material transparente, de tinta **preta** (preferencialmente) ou **azul** para transcrever as respostas para o cartão-resposta, que será o único documento válido para efeito de correção da prova objetiva. Em hipótese alguma ele será substituído por erro de preenchimento ou qualquer dano causado por você.
- Durante a realização da prova, não poderá ocorrer comunicação de qualquer tipo entre candidatas(os), porte/uso de material didático-pedagógico ou de qualquer outro material de consulta, porte/uso de telefone celular, controle remoto, relógio (qualquer tipo), fone de ouvido, protetor auricular, *pen drive*, *tags* e chave eletrônica, arma, boné, chapéu e demais acessórios de chapelaria, óculos escuros, calculadora, *tablet*, cigarro eletrônico, copo/garrafa digital, cartões eletrônicos (bancários, de transporte etc.), dispositivos vestíveis (*wearable tech*), qualquer tipo de aparelho eletrônico ou material estranho à realização da prova.
- Caso esteja portando algum dos objetos mencionados acima, ele deverá ser deixado sob a carteira/cadeira antes do início da prova. Objetos eletrônicos deverão estar desligados.
- A partir das **16h**, caso tenha terminado, você poderá entregar o material de prova ao fiscal e retirar-se definitivamente do local da prova.
- As(Os) **três** últimas(os) candidatas(os) deverão retirar-se do local simultaneamente após entregar o material de prova e assinar a ata.

SOMENTE ESTA GRADE PODERÁ SER DESTACADA E LEVADA COM VOCÊ

01		26	
02		27	
03		28	
04		29	
05		30	
06		31	
07		32	
08		33	
09		34	
10		35	
11		36	
12		37	
13		38	
14		39	
15		40	
16		41	
17		42	
18		43	
19		44	
20		45	
21		46	
22		47	
23		48	
24		49	
25		50	

ASSINATURA DA(O) CANDIDATA(O)

<b>NOME</b>	<b>Nº DE INSCRIÇÃO</b>
<b>CARGO/ESPECIALIDADE</b>	