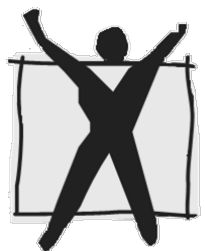




CADERNO DE PROVA

NUTRICIONISTA



COPERVE

LÍNGUA PORTUGUESA

Texto 1

01 'Parabém' pra você? no dia da língua portuguesa, confira curiosidades do idioma

02 Dia 5 de maio, os países lusófonos comemoram o Dia Mundial da Língua Portuguesa. E um dos
03 temas de estudo mais interessantes de qualquer língua é a origem das palavras.

04 Todo mundo adora as curiosidades sobre as mudanças que ocorrem ao longo da história. De
05 onde veio essa palavra? Como o sentido mudou tanto? Por que escrevemos dessa forma?

06 Então, neste dia especial, a **CNN** homenageia o jeitinho brasileiro de usar o português. Veja
07 algumas curiosidades de nosso idioma:

08 1. Igreja

09 Essa palavra tem a origem latina *ICCLÉSIA*. Por isso, os assuntos relacionados à igreja são
10 chamados de eclesiásticos. Qual a curiosidade? Somente no português, o "L" de *icclesia* mudou
11 para o "R" de Igreja. Em francês ficou *église*, em espanhol *iglesia*, em italiano *chiesa*. A mudança
12 ocorreu apenas no português.

13 Talvez, agora, você entenda por que acontece o uso de *pobrema*, *chicrete*, *brusa*, *framengo* e
14 *Creusa*. A mudança de L para R é uma característica do português. E ainda tem a palavra
15 *escravo*, cuja origem é a forma latina *sclavum*, que também vai gerar a forma inglesa *slave*. O
16 *sclavum* (com L) se tornou *escravo* (com R). [...]

17 3. Parabéns ou Parabém?

18 Você sabia que a palavra *parabéns*, usada para felicitar uma pessoa, é originada da forma
19 singular "parabém"? É a junção de "para+bem", ou seja, desejo algo para o bem de alguém.
20 Portanto, se você quiser desejar apenas "uma felicidade" a alguém, pode dizer, tranquilamente,
21 *parabém* a você. [...]

22 6. Tratante

23 *Tratante* é uma pessoa que trata de negócios. Esse foi o sentido inicial da palavra. É o mesmo
24 caso de *estudante* (aquele que estuda) e *falante* (aquele que fala). Há alguns séculos, *tratante*
25 era a pessoa que tratava dos negócios de pessoas nobres. Ele fazia a intermediação entre os
26 negociantes. Mas, como os envolvidos não se falavam, o *tratante* começou a tratar muito mais
27 dele mesmo e, assim, aumentar seus próprios ganhos, sem a ciência dos envolvidos. Por essa
28 razão, o *tratante* ficou com a fama de *desonesto* ou *trapaceiro*. [...]

29 10. Nhe-nhe-nhem

30 Sim, essa palavra existe. É um substantivo masculino. A origem é na língua tupi, na qual
31 "nheem" significa falar. Em meados do século XVI, aqui no Brasil, os portugueses achavam que
32 os índios falavam muito. Então, eles usavam três vezes a palavra "falar" para representar esse
33 tal "falatório". Surge daí o *nhe-nhe-nhem*, que quer dizer "falar, falar, falar". [...]

Disponível em: <https://www.cnnbrasil.com.br/entretenimento/parabem-pra-voce-no-dia-da-lingua-portuguesa-confira-curiosidades-do-idioma>.

01) Com base no texto 1 e na variedade padrão da língua escrita, assinale a alternativa correta.

- A () "Sim, essa palavra existe" (linha 30) denota a antecipação de resposta a uma suposta pergunta do autor.
- B () O primeiro e segundo parágrafos são exclusivamente opinativos; já os demais, informativos.
- C () "Tratante" (linha 23), "estudante" (linha 24) e "falante" (linha 24) são exemplos de palavras que mantiveram o sentido inalterado desde sua origem até os nossos dias.
- D () O texto oferece uma compreensão de um fenômeno linguístico que se caracteriza pela mudança de fonemas específicos, estigmatizado e alvo de preconceito.
- E () A palavra "Nhe-nhe-nhem" (linha 29) é uma onomatopeia, pois remete à forma como os portugueses, no século XVI, imitavam a fala dos tupis de modo pejorativo.

02) Com base no texto 1 e na variedade padrão da língua escrita, identifique as afirmativas a seguir como verdadeiras (V) ou falsas (F) e assinale a alternativa com a sequência correta de cima para baixo.

- () A expressão “‘Parabém’ pra você?” (linha 01) é empregada como estratégia para despertar a atenção do leitor para o processo de formação que envolve algumas palavras do português.
- () A troca de “L” para “R” nas palavras do português não constitui desvio da norma culta, considerando o processo de formação que envolve vocábulos com essas letras.
- () O sufixo “-nte”, que figura nas palavras “tratante” (linha 23), “estudante” (linha 24) e “falante” (linha 24), tem o significado agentivo, referindo-se a quem realiza a ação descrita pela base das palavras.
- () A palavra “nhe-nhe-nhem” (linha 33) é gerada a partir do processo de formação denominado derivação, com o acréscimo de dois prefixos a uma base verbal.
- () A palavra francesa “église” (linha 11), a espanhola “iglesia” (linha 11) e a italiana “chiesa” (linha 11) não derivam da palavra latina “*ICCLESLIA*”, por isso não houve a mudança de “L” para “R”.

A () V – F – V – F – F

B () F – V – V – V – V

C () V – V – F – F – F

D () V – F – F – V – F

E () F – F – V – F – V

Texto 2

- 01 — Ellis Boyd Redding, sua ficha diz que você cumpriu 40 anos de sua prisão perpétua. Se sente
02 reabilitado?
03 — Reabilitado? Bom, vamos ver, não tenho ideia do que isso significa.
04 — Significa poder voltar a viver em sociedade...
05 — Sei o que significa pra você, filho. Pra mim, isso é apenas uma frase vazia, inventada por
06 políticos, pra que jovens como você vistam terno e gravata e tenham um exemplo. O que você
07 quer saber? Se eu estou arrependido?
08 — Está?
09 — Não há dia que não lamento. Não porque eu esteja aqui, ou porque eu ache que tenha que
10 fazer isso. Penso no que eu era antes. Um rapaz estúpido que cometeu um crime terrível. Quero
11 contar como tudo aconteceu, mas não posso. Esse rapaz já não existe mais, só restou esse
12 velho. Devo viver com isso. Reabilitado? Que tristeza de palavra.

Um sonho de liberdade. Direção de Frank Darabont. Estados Unidos: Columbia Pictures, 1994.

03) Com base no texto 2 e na variedade padrão da língua escrita, identifique as afirmativas a seguir como verdadeiras (V) ou falsas (F) e assinale a alternativa com a sequência correta de cima para baixo.

- () O pronome “isso” (linhas 03 e 05) tem a mesma referência.
- () “Se” (linha 01) corresponde a um índice de indeterminação do sujeito.
- () O sufixo “eza” (linha 12) é formador de substantivo a partir de adjetivo.
- () O termo “arrependido” (linha 07) está exercendo a função de adjunto do nome.
- () A forma verbal “posso” (linha 11) significa capacidade.
- () A palavra “reabilitado” (linhas 02, 03 e 12) tem mais de um sentido a depender de quem a emprega.

A () F – F – F – F – V – V

B () F – V – V – V – F – V

C () F – F – V – F – V – V

D () V – V – F – F – V – F

E () V – F – F – V – F – F

Texto 3

a palavra não vem

pen^{sa}
pen^{sa}
pen^{sa}

e a palavra não vem

nun^{ca}
nun^{ca}
nun^{ca}
nun^{ca}
nun^{ca}
nun^{ca}
nun^{ca}
nun^{ca}

ANTUNES, A. *Todos*. 3. ed., São Paulo: Iluminuras, 1993.

04) Com base no texto 3 e na variedade padrão da língua escrita, assinale a alternativa correta.

- A () A repetição do substantivo “palavra” sugere que ela está se aproximando.
- B () O advérbio “nunca” só é empregado em orações que tenham “não”, como em “e a palavra não vem nunca”, para reforçar a negação.
- C () A forma verbal “vem” está flexionada no modo imperativo para reforçar a busca pela palavra.
- D () A coerência do texto fica prejudicada pela ausência de pontuação.
- E () A repetição e a projeção em gradação da forma verbal “pen^{sa}” e do advérbio “nunca” produzem um efeito de passagem do tempo.

Texto 4

“Estudei uma dúvida. O que será que seria o ser daquele homem, tudo? Algum tinha referido que ele era casado, com mulher e filhos. Como podia? Ai-de vai, meu pensamento constante querendo entender a natureza dele, virada diferente de todas, a inocência daquela maldade.”

GUIMARÃES ROSA, J. *Grande sertão: veredas*. Rio de Janeiro: Nova Fronteira, 2006, p. 234.

05) Com base no texto 4 e na variedade padrão da língua escrita, assinale a alternativa correta.

- A () A palavra “dúvida” se refere ao fato de o homem ser casado, com mulher e filhos.
- B () “querendo entender a natureza dele” reforça a ideia da dúvida apontada no trecho “O que será que seria o ser daquele homem, tudo?”.
- C () As formas “será”, “seria” e “ser” correspondem a verbos que descrevem o destino “daquele homem”.
- D () As duas ocorrências da palavra “que” sublinhadas no texto correspondem a pronomes interrogativos, indagando ambos sobre a identidade do homem citado no enunciado.
- E () “a inocência daquela maldade” estabelece uma relação metonímica.

Texto 5



Disponível em: <https://www.dedepaiva.com.br/psitiras>.

06) Com base no texto 5 e na variedade padrão da língua escrita, assinale a alternativa correta.

- A () A palavra “nada”, no segundo quadro, está exercendo a função de enfatizar a negação feita pelo advérbio “não”, reforçando a propriedade descrita.
- B () A expressão “do tipo”, nos segundo e terceiro quadros, insere a analista citada no grupo daqueles que somente escutam.
- C () “É do tipo que não fala nada?” (segundo quadro) é uma paráfrase de “...É do tipo que escuta!” (terceiro quadro).
- D () A palavra “como”, no primeiro quadro, estabelece uma comparação entre quem não faz psicanálise e aqueles que fazem.
- E () A palavra “negócio”, no primeiro quadro, associa a psicanálise a um mercado lucrativo, em que o profissional não precisa fazer nada.

Texto 6

O roubo do pato

Diz a lenda que Rui Barbosa, ao chegar em casa, ouviu um barulho estranho vindo do seu quintal. Foi averiguar e constatou haver um ladrão tentando levar seus patos de criação. Aproximou-se vagarosamente do indivíduo e, surpreendendo-o ao tentar pular o muro com seus patos, disse-lhe: Oh, bucéfalo anácrono!... Não o interpelo pelo valor intrínseco dos bípedes palmípedes, mas sim pelo ato vil e sorrateiro de profanares o recôndito da minha habitação, levando meus ovíparos à sorrelfa e à socapa. Se fazes isso por necessidade, transijo; mas se é para zombares da minha elevada prosopopeia de cidadão digno e honrado, dar-te-ei com minha bengala fosfórica, bem no alto da tua sinagoga, e o farei com tal ímpeto que te reduzirei á quinquagésima potência que o vulgo denomina nada.

E o ladrão, confuso, diz:

Dotô, eu levo ou dêxo os pato?

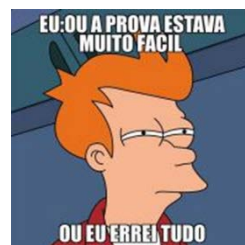
Disponível em: <https://www.tirodeletra.com.br/piadas/Oroubodopato.htm>.

07) Com base no texto 6 e de acordo com a variedade padrão da língua escrita, assinale a alternativa correta.

- A () Rui Barbosa e o ladrão falam idiomas diferentes, por isso este não compreende aquele.
- B () A linguagem culta de Rui Barbosa é um exemplo da forma de comunicação que deve ser empregada no desempenho da função de um servidor público.
- C () Ocorre uma variação diastrática do português, decorrente, sobretudo, das diferenças sociais dos envolvidos na situação comunicativa.
- D () A língua falada pelo ladrão não segue regras que garantam o seu funcionamento.
- E () A fala refere-se ao código de domínio social, enquanto a língua é o modo como cada indivíduo mobiliza esse código.

Texto 7

Gerador de Memes



Disponível em: <https://www.gerarmemes.com.br/memes-galeria/574-futurama-fry/3>. [Adaptado].

Texto 8

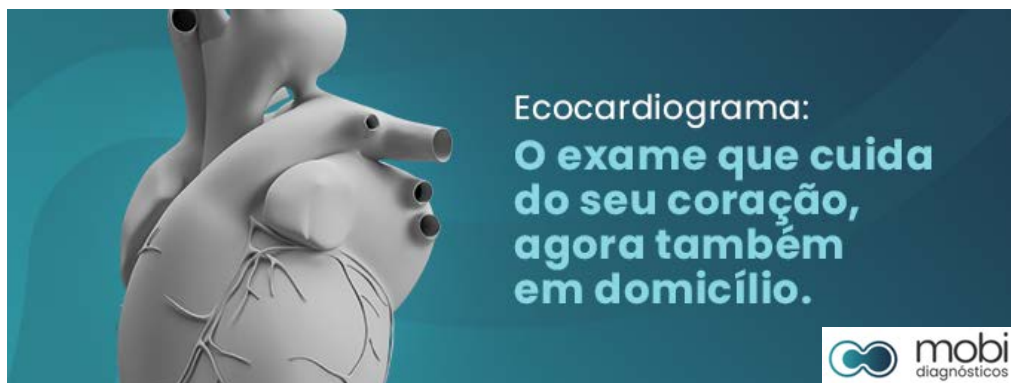
O meme surge como uma forma de enunciado, muitas vezes, cômico, crítico, irônico, que busca reproduzir de forma caricaturada um fato, um acontecimento, um pronunciamento, uma cena, uma imagem... Os memes, geralmente compartilhados nas redes sociais, se caracterizam como uma prática cultural propagadora de sentidos novos a partir de um sentido estabilizado.

BRAGA, S. O meme na escola: quando ler e escrever fazem sentido. In: BUTTURI JUNIOR, A.; BRAGA, S.; SOARES, T. B. (org.). *No campo discursivo: teoria e análise*. Campinas: Pontes, 2020, p. 300.

08) De acordo com o texto 7, o texto 8 e a variedade padrão da língua escrita, assinale a alternativa correta.

- A () Os memes são enunciados produzidos com o fim de repetir o mesmo sentido de um texto-fonte.
- B () Para ser um meme, é necessário ser constituído de linguagem verbal e não verbal.
- C () Os memes não podem ser considerados gêneros, porque são formas novas de produzir enunciados que ainda não foram classificados pelos estudiosos.
- D () Os memes são propagadores de *fake news*, porque distorcem o conteúdo de um texto original e não referenciam suas fontes.
- E () Os memes são produzidos numa relação entre a repetição de parte de um enunciado e sua atualização.

Texto 9



Disponível em: <https://mobidiagnosticos.com.br/ecocardiograma-o-exame-que-cuida-do-seu-coracao-agora-tambem-em-domicilio>. [Adaptado].

09) Com base no texto 9, considere as seguintes afirmativas e assinale a alternativa correta.

- I. Há dois pressupostos no enunciado, um de que antes o ecocardiograma não era realizado em domicílio e outro de que o exame continua podendo ser realizado fora do domicílio.
 - II. Os pressupostos são informações explícitas no enunciado, que no texto 9 são depreendidos pelas marcas linguísticas “agora” e “também”.
 - III. No contexto do anúncio publicitário do ecocardiograma, pode-se subentender que está mais cômodo realizar o exame pela praticidade de fazê-lo em casa.
 - IV. Os subentendidos são informações implícitas no texto, não expressas formalmente, apenas sugeridas pelo contexto.
- A () Somente as afirmativas II, III e IV estão corretas.
 - B () Somente as afirmativas I, II e III estão corretas.
 - C () Somente as afirmativas I, II e IV estão corretas.
 - D () Somente as afirmativas I, III e IV estão corretas.
 - E () Todas as afirmativas estão corretas.

Texto 10

Evidentemente, cada enunciado particular é individual, mas cada campo de utilização da língua elabora seus *tipos relativamente estáveis* de enunciados, os quais denominamos gêneros do discurso.

BAKHTIN, M. *Estética da Criação Verbal*. São Paulo: Martins Fontes, 2006, p. 262.

- 10) Considerando a noção de gênero do discurso bakhtiniana, relacione a primeira coluna com a segunda e assinale a alternativa correta, de cima para baixo, acerca da correspondência de cada gênero.

Gênero	Descrição/Função
(1) Ata	() Ato normativo expedido com o objetivo de publicizar normas e procedimentos e disciplinar matérias não reguladas em lei.
(2) Atestado	() Documento específico de solicitação de algo a que se tem direito (ou supõe-se tê-lo).
(3) Certidão	() Registro fiel, porém resumido, em texto narrativo, das ocorrências de uma reunião cuja função é fazer valer o que foi acordado pela maioria dos participantes.
(4) Requerimento	() Ato escrito oficial que veicula de forma pública aquilo que determina e estabelece.
(5) Parecer	() Documento que assevera algo que consta de assentamentos públicos.
(6) Portaria	() Documento firmado por uma pessoa em favor de outra, asseverando a verdade a respeito de determinado fato transitório.
(7) Edital	() Resultado da análise de um caso, ou uma opinião técnica sobre um ato, projeto, processo ou relatório.

- A () 6 – 4 – 5 – 6 – 2 – 3 – 1
B () 6 – 4 – 1 – 7 – 3 – 2 – 5
C () 7 – 5 – 1 – 6 – 3 – 2 – 4
D () 7 – 1 – 2 – 4 – 6 – 3 – 5
E () 3 – 6 – 1 – 7 – 4 – 2 – 5

Texto 11

Os textos da Redação Oficial produzidos nas mais diversas esferas profissionais – públicas e privadas – devem apresentar objetividade, impessoalidade, linguagem padrão culta, formalidade, padronização, clareza e concisão.

FLÔRES, L. L. *Redação oficial e revisão gramatical*. Florianópolis: UFSC, 2012. [Adaptado].

- 11) Considerando o texto 11, acerca da produção de textos em esferas profissionais, e de acordo com a variedade padrão da língua escrita, assinale a alternativa que melhor apresenta a reescrita do parágrafo abaixo, mantendo o mesmo propósito.

Cumpr-me informar que a decisão tomada no âmbito da diretoria sobre o difícil e alarmante problema da enchente no Rio Grande do Sul foi fazer uma redação para solicitar recursos ao excelentíssimo Presidente da República.

- A () Informa-se que a decisão da diretoria sobre o problema da enchente no Rio Grande do Sul foi redigir uma solicitação de recursos ao Presidente da República.
B () Informamos que a decisão no âmbito da diretoria sobre o problema foi redigir redação para solicitar recursos ao Senhor Presidente da República.
C () Fica informado a todos que diretoria decidiu, sobre o difícil problema da enchente no Rio Grande do Sul, solicitar recursos ao Presidente da República.
D () Informo que a decisão da diretoria sobre o problema da enchente foi solicitar recursos ao Presidente da República.
E () A diretoria redigiu uma solicitação de recursos.

Texto 12

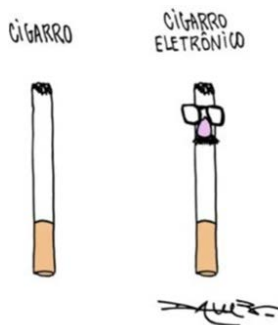


Disponível em: <https://diplomatiq.org.br/novas-tirinhas-de-andre-dahmer-transformam-algoritmo-em-personagem-intrometido>.

12) Com base no texto 12 e na variedade padrão da língua escrita, assinale a alternativa correta.

- A () “Outra”, no quadro 3, corresponde a um pronome indefinido que substitui o nome “opinião”.
- B () A palavra “ainda”, no quadro 2, pode ser substituída por “até este exato momento”, mantendo o sentido do texto e a adequação à variedade padrão da língua escrita.
- C () “hoje” e “amanhã”, nos quadros 2 e 3 respectivamente, são advérbios dêiticos, cuja referência depende do contexto da enunciação.
- D () O til nas palavras “opinião” e “amanhã”, nos quadros 2 e 3 respectivamente, indica que as vogais nas quais ele aparece são nasais, por serem pronunciadas com escapamento total do ar pelas narinas.
- E () O “por quê” do quadro 2 indaga sobre a razão do que foi afirmado na fala anterior, enquanto o “porque” do quadro 3 introduz uma causa.

Texto 13



Charge de @andredahmer divulgada na campanha da Sociedade Paulista de Pneumologia e Tisiologia (SPPT)

Disponível em: <https://sbpt.org.br/porta/dia-mundial-sem-tabaco-2023>.

13) Com base no texto 13 e na variedade padrão da língua escrita, indique se as afirmativas abaixo são verdadeiras (V) ou falsas (F) e assinale a alternativa com a sequência correta de cima para baixo.

- () Há dois tipos de cigarro bem diferentes: um que causa dano ao organismo humano, e outro que não.
- () Há um único tipo de cigarro, sem nenhuma diferença na forma e/ou no dano causado ao organismo humano.
- () Há dois tipos de cigarro cuja forma é diferente, mas o dano causado ao organismo humano é semelhante.
- () Os óculos, o nariz e o bigode em um dos cigarros simbolizam um disfarce para sugerir que cigarro eletrônico não é tão danoso quanto o cigarro tradicional.

- A () F – F – V – F
- B () F – V – F – V
- C () V – F – F – V
- D () V – V – V – F
- E () F – F – V – V

- 14) Com base na variedade padrão da língua escrita, analise a situação descrita abaixo e assinale a alternativa correta.

Em uma tribo imaginária denominada Naomi, ao nascer os meninos recebem no final do seu nome o morfema final do nome do pai. Ao se casarem, é acrescentado ao seu nome o morfema final do nome do pai da sua mulher. Jurupari é filho de Moar, e o pai de sua mulher chama-se Kenai. Dentre os nomes abaixo, qual deles atende à regra da tribo Naomi para nomear o filho de Jurupari?

- A () Amary
- B () Raoni
- C () Jair
- D () Anoar
- E () Kenaiar

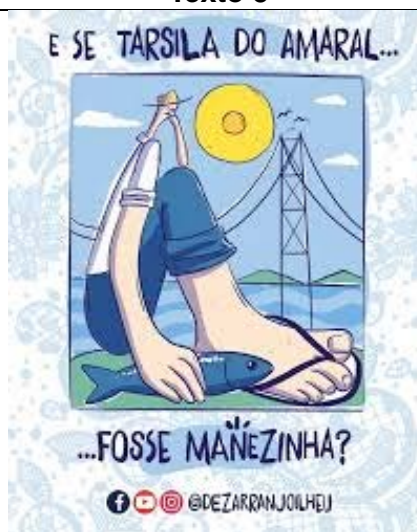
Texto 4



Abaporu, obra de Tarsila do Amaral

Disponível em: <https://www.gazetadopovo.com.br/vozes/jorge-caldeira/tarsila-do-amaral-1-a-artista-do-seculo-e-seu-plano>.

Texto 5



Disponível em: @Dezarranjoihej

- 15) Em relação aos textos 4 e 5, assinale a alternativa correta.

- A () No texto 5, o diminutivo “-inha”, em “manezinha”, assume uma conotação de grau diminutivo, expressando ideia de tamanho.
- B () No texto 4, a obra “Abaporu”, de Tarsila do Amaral, estabelece uma intertextualidade com elementos da cultura manezinha.
- C () As reticências empregadas no texto 5 unem uma sentença condicional a uma sentença interrogativa.
- D () No texto 5, a sentença interrogativa tem como resposta o enunciado não verbal.
- E () No texto 5, a conjunção “e” introduz uma sentença com conteúdo factual.

CONHECIMENTOS GERAIS

16) ESG é uma sigla que foi criada por volta de 2005, por um ex-secretário geral da Organização das Nações Unidas (ONU). Nos últimos 5 anos, as práticas adotadas e a comunicação sobre as iniciativas ESG no âmbito corporativo têm crescido vertiginosamente. Sobre essa temática, assinale a alternativa correta.

- A () O Relatório de Sustentabilidade, geralmente feito dentro de padrões internacionais como o GRI (*Global Reporting Initiative*), é uma ferramenta por meio da qual as empresas informam as suas práticas ESG.
- B () ESG é uma sigla criada para designar Empresas Sociais Globais, classificando as empresas de atuação multinacional que incorporam práticas sociais.
- C () A descarbonização das indústrias está associada ao eixo de governança (G) conforme o padrão de redação da maioria dos relatórios ESG.
- D () Considerando que ESG trata de práticas sociais, o eixo ambiental está relacionado ao ambiente de trabalho, com melhorias em ergonomia e espaços de convívio das empresas.
- E () Por ser de adesão voluntária, ainda não existem normas ou padrões para reportar as práticas ESG.

17) A Universidade Federal de Santa Catarina (UFSC), por meio de seu Plano de Logística Sustentável (PLS) 2025-2029, reafirma seu compromisso com a gestão eficiente de recursos e a redução de impactos ambientais, alinhando-se à Política Nacional de Resíduos Sólidos (PNRS). Com base nas diretrizes de gerenciamento de resíduos sólidos estabelecidas tanto no âmbito institucional da UFSC quanto na legislação nacional, assinale a alternativa correta.

- A () Os bens inservíveis da UFSC, como móveis danificados e equipamentos eletrônicos quebrados, devem ser prioritariamente encaminhados ao aterro sanitário para evitar-se a contaminação do meio ambiente.
- B () O Plano Nacional de Resíduos Sólidos (Planares) estabelece que a disposição de resíduos em lixões e aterros controlados é uma prática permitida para municípios de pequeno porte até o ano de 2040, desde que possuam um plano municipal de gestão integrada.
- C () De acordo com o PLS 2025-2029, a meta para a gestão de resíduos orgânicos gerados no Restaurante Universitário (RU) e nas áreas verdes da UFSC é priorizar o seu encaminhamento para aterros sanitários municipais, visando o prolongamento da vida útil dessas unidades.
- D () A gestão e o gerenciamento de resíduos devem observar obrigatoriamente uma ordem de prioridade que consiste em: não geração, redução, reutilização, reciclagem, tratamento dos resíduos sólidos e, por fim, disposição final ambientalmente adequada apenas dos rejeitos.
- E () A logística reversa, aplicada na UFSC para itens como lâmpadas fluorescentes e pilhas, é definida como um serviço público de limpeza urbana sob responsabilidade da prefeitura do *campus*, com a participação de fabricantes ou importadores apenas no gerenciamento das embalagens.

18) Assinale a alternativa correta sobre os aplicativos Firefox e o Thunderbird:

- A () Ambos permitem acesso a endereços *web* fornecidos pelo usuário na barra de endereços do aplicativo.
- B () O Firefox possui um filtro de *spam* embutido que analisa e bloqueia *e-mails* indesejados ou suspeitos.
- C () O Firefox é um navegador de *Internet*, enquanto Thunderbird é um cliente de *e-mail*.
- D () O Thunderbird permite o salvamento e preenchimento automático de informações de contas de usuário em páginas *web*.
- E () Ambos são aplicativos padrão do Windows 11.

19) Analise as afirmativas sobre segurança e prevenção na *web* e assinale a alternativa correta.

- I. O acesso não autorizado a sistemas e redes com o objetivo de obter informações, causar danos, utilizar recursos e/ou interromper serviços é considerado uma intrusão.
- II. Hackers não utilizam somente técnicas computacionais para realizar invasões. Eles também usam técnicas de engenharia social para obter informações.
- III. Conscientização dos usuários é um método de prevenção de intrusão.

- A () Nenhuma afirmativa está correta.
- B () Todas as afirmativas estão corretas.
- C () Somente as afirmativas I e II estão corretas.
- D () Somente as afirmativas I e III estão corretas.
- E () Somente as afirmativas II e III estão corretas.

20) No Microsoft Word, qual das seguintes opções é usada para inserir uma quebra de página manual?

- A () CTRL + SHIFT + P
- B () ALT + F4
- C () SHIFT + ENTER
- D () CTRL + P
- E () CTRL + ENTER

21) Assinale a alternativa correta em relação ao Estágio Probatório dos servidores públicos da União, das autarquias e das fundações federais.

- A () Servidor não estável, ou seja, que ainda esteja no período de estágio probatório, poderá ser membro de Comissão de Processo Administrativo Disciplinar, desde que haja autorização pela autoridade disciplinar do órgão.
- B () O servidor não aprovado no estágio probatório será demitido sem direito ao contraditório e à ampla defesa.
- C () Ao servidor em estágio probatório poderá ser concedida licença para tratar de assuntos particulares, sem remuneração.
- D () No estágio probatório, serão avaliados, por comissão constituída para este fim, os seguintes aspectos e competências do servidor: assiduidade; disciplina; capacidade de iniciativa; produtividade; e responsabilidade.
- E () A Emenda Constitucional nº 19/1998 confirmou o que estava contido na Lei nº 8.112/1990, em que consta o prazo de dois anos para o estágio probatório.

22) Sobre o Plano de Carreira dos cargos Técnico-Administrativos em Educação (PCCTAE) no âmbito das Instituições Federais de Ensino vinculadas ao Ministério da Educação, contido na Lei nº 11.091/2005, bem como sobre o cumprimento das obrigações dessa carreira, assinale a alternativa correta.

- A () Conforme o Plano de Carreira, a escolarização não influencia os níveis de capacitação e classificação dos servidores técnico-administrativos em Educação.
- B () As atribuições gerais contidas no art. 8º do PCCTAE esgotam as atribuições e funções dos servidores técnico-administrativos em Educação, pois é vedado estabelecer atribuições específicas em regulamento próprio.
- C () A progressão por mérito profissional ocorre automaticamente com o passar do tempo e independe do resultado da avaliação de desempenho do servidor.
- D () Na progressão por capacitação profissional, será acrescentada uma porcentagem ao vencimento básico de cada servidor para cada nível de graduação em que ele obtiver o certificado: graduação, especialização, mestrado e doutorado.
- E () É permitido a alguns servidores públicos, dentre eles os servidores técnicos-administrativos em Educação, ter outra fonte de renda e até outro emprego com vínculo trabalhista, desde que haja compatibilidade de horários e que o servidor não tenha sido contratado em regime de Dedicção Exclusiva.

ATENÇÃO

Responda às questões **23, 24 e 25** de acordo com a língua estrangeira (**Espanhol ou Inglês**) selecionada na inscrição.
Atenção ao preenchimento do cartão-resposta.

ESPAÑHOL

Texto 1



Recomendaciones para uso de lenguaje inclusivo y no sexista

Les invitamos a reflexionar en cuanto a la importancia de cuidar nuestras expresiones, respetando la pluralidad y considerando la diversidad de identidades de género.

El lenguaje inclusivo de género hace referencia a toda expresión verbal o escrita, que utiliza preferiblemente vocabulario neutro, o bien hace evidente el masculino y el femenino, evitando generalizaciones del masculino, para situaciones o actividades donde aparecen mujeres y hombres. (Consejo Nacional de las Artes: Guía de Lenguaje inclusivo de Género, año 2016. Pág. 4.)

El uso no sexista del lenguaje es la utilización de expresiones lingüísticamente correctas sustitutivas de aquellas que, aun siendo correctas o no, ocultan lo femenino o lo sitúan en un plano secundario o de menor valor respecto al masculino. (Instituto Salvadoreño para el Desarrollo de la Mujer)

Por su parte, el sexismo es un conjunto de valores, interpretaciones, comportamientos, acciones, y/o actitudes, que legitiman la superioridad o inferioridad sexual y el lenguaje es sexista cuando la forma de expresión verbal, escrita o gráfica, produce distinciones jerárquicas y excluyentes entre personas, en razón de su sexo.

Como afirma la lingüista Eulalia Lledó, “el lenguaje no es sexista en sí mismo, sí lo es su utilización. Si se utiliza correctamente también puede contribuir a la visibilización de la mujer”.

El sistema lingüístico ofrece diversas posibilidades para evitar la discriminación en su uso, utilizando términos y conceptos neutros, que incluyan a toda la humanidad. Existen diferentes formas para emplear un lenguaje inclusivo, en todo tipo de situaciones y formas de comunicarnos. Como ejemplificación, al referirnos al género humano, se pueden emplear términos colectivos neutrales, como los que aparecen en el cuadro a continuación:

Lo que no se debe usar	Lo que se debería usar
“la cultura nos pertenece a todos, y su construcción...”	“la cultura le pertenece a toda la ciudadanía, y su construcción...”
“El origen del hombre...”	“El origen de la especie humana...”
“Todos los hombres son iguales ante la ley...”	“Todas las personas son iguales ante la ley...”
“La cultura da al hombre la capacidad de reflexión sobre sí mismo.”	“La cultura da a la humanidad la capacidad de reflexión sobre sí misma.”
“Es bueno para el bienestar del hombre.”	“... de la humanidad, los seres humanos, la gente, las personas.” “Es bueno para nuestro bienestar”

Disponible en: <https://www.utem.cl/universidad/genero-y-equidad/recomendaciones-para-uso-de-lenguaje-inclusivo-y-no-sexista>. [Adaptado].

23) Considera las proposiciones a continuación y, al final, marca la secuencia correcta referente a las que son verdaderas (V) o falsas (F).

- () Se trata de una noticia sobre la desigualdad de género y sus efectos en el sector público.
- () Se trata de un texto que busca sensibilizar al lector sobre la relevancia de repensar el uso del lenguaje considerando la pluralidad y la diversidad de identidades de género.
- () Se trata de un compendio de normas publicado por la Facultad de Letras de la Universidad Tecnológica Metropolitana de Chile.
- () El reportaje sensibiliza al lector sobre la desigualdad de género entre el grupo de estudiantes de la Universidad Tecnológica Metropolitana de Chile.

- A () V – F – V – V
- B () F – V – V – F
- C () F – V – F – F
- D () F – V – F – V
- E () V – F – F – F

24) Marca la proposición correcta según las informaciones del Texto 1.

- A () Entre las características del lenguaje inclusivo de género está el empleo de un vocabulario que evidencie mujeres y hombres, como también el reemplazo de expresiones que ocultan o minimizan lo femenino.
- B () El sexismo practicado en el ámbito universitario es un conjunto de valores, interpretaciones, comportamientos, acciones, y/o actitudes, que legitiman la superioridad o inferioridad sexual entre los académicos.
- C () Para la lingüista Eulalia Lledó, el lenguaje es sexista desde sus orígenes, pero es posible ajustarla de modo a visibilizar a las mujeres.
- D () Según informa el texto, la lengua no es el único mecanismo de exclusión social. Desde ahí, el uso del lenguaje inclusivo de género no garantiza la inclusión de las mujeres en el ámbito académico.
- E () El lenguaje inclusivo ha recibido muchas críticas por parte de la sociedad, sobre todo por las complejidades morfológicas que conlleva.

25) Marca la proposición que preserva el sentido de lo que expresan los párrafos 3 y 4 del Texto 1, los cuales van reproducidos a continuación.

El uso no sexista del lenguaje es la utilización de expresiones lingüísticamente correctas sustitutivas de aquellas que, aun siendo correctas o no, ocultan lo femenino o lo sitúan en un plano secundario o de menor valor respecto al masculino. (Instituto Salvadoreño para el Desarrollo de la Mujer)

Por su parte, el sexismo es un conjunto de valores, interpretaciones, comportamientos, acciones, y/o actitudes, que legitiman la superioridad o inferioridad sexual y el lenguaje es sexista cuando la forma de expresión verbal, escrita o gráfica, produce distinciones jerárquicas y excluyentes entre personas, en razón de su sexo.

- A () Es importante que las universidades y otros sectores públicos apliquen dinámicas y lenguaje no sexistas.
- B () El sexismo es una forma de legitimar la superioridad o inferioridad sexual; en el lenguaje, suele situar lo femenino en plano secundario.
- C () El sexismo cultural y lingüístico es un conjunto de normas fundamentadas en la diferencia inherente entre los géneros.
- D () El lenguaje no es capaz de producir distinciones jerárquicas y excluyentes entre personas.
- E () El lenguaje refleja los valores, interpretaciones, comportamientos, acciones y/o actitudes de una estructura social; por tanto, el cambio lingüístico no afecta a las dinámicas sociales.

INGLÊS

Text 1

Popular career choices

Researching popular career choices gives you an idea of the job opportunities other job seekers are interested in. Here are some popular career choices to consider:

<p>School teacher</p> <p>National average salary: \$51,497 per year Primary duties: School teachers prepare a lesson plan and learning materials for a group of students in a classroom. They assess each student's performance and academic development. School teachers also grade assignments, assign homework and administer tests.</p>	<p>Flight attendant</p> <p>National median salary: \$63,760 per year Primary duties: Flight attendants guide passengers to their seats on an airplane. They educate them on safety measures, perform a safety check before a flight, greet passengers and prepare and serve snacks, food and drinks to a flight's passengers.</p>
<p>Physical therapist</p> <p>National average salary: \$85,831 per year Primary duties: Physical therapists diagnose a patient's movement dysfunction. After identifying their needs, they develop a treatment plan and teach them specific exercises to help with their diagnosis. Physical therapists may also massage their patients to aid in healing and alleviate any pain.</p>	<p>Nurse practitioner</p> <p>National average salary: \$120,621 per year Primary duties: Nurse practitioners are advanced practice registered nurses who determine a patient's needs, diagnose diseases, develop treatment plans and perform both laboratory and diagnostic tests. They also prescribe medications as needed, record a patient's symptoms and perform physical exams.</p>

Sources: <https://www.indeed.com>. [Adapted].

23) Text 1 brings information about:

- A () how much each professional earns in different states.
- B () supplementary financial payments for each career.
- C () job description with main activities for each career.
- D () degree required for each career in different states.
- E () potential health risks for each career.

24) All the translations for the words below are correct, according to their use in text 1, except:

- A () duties: taxas
- B () average: médio(a)
- C () to aid: ajudar
- D () greet: cumprimentam
- E () needs: necessidades

Text 2

	Average salary per year in the United States (2024)	Average salary per year in Brazil (2024)
School teacher	\$ 51,497	R\$ 34.000
Nurse practitioner	\$ 120,621	R\$ 50.000
Physical therapist	\$ 85,831	R\$ 40.000
Flight Attendant	\$ 63,760	R\$ 35.000

Sources: <https://www.salario.com.br/tabela-salarial>; <https://www.indeed.com>. [Adapted].

25) Comparing information from the chart in text 2, select the correct proposition.

- A () Teachers have a higher salary in Brazil than in the United States.
- B () Nurse practitioners have the highest salary in both countries.
- C () Physical therapists have a higher salary in Brazil than in the United States.
- D () Flight attendants have the worst salary in the United States.
- E () The salaries are similar in both countries.

CONHECIMENTOS ESPECÍFICOS

26) O Guia Alimentar para Crianças Brasileiras Menores de 2 Anos, publicado pelo Ministério da Saúde (2019), traz recomendações sobre a alimentação de crianças nos dois primeiros anos de vida. Com relação ao que consta nesse documento, indique se as afirmativas abaixo são verdadeiras (V) ou falsas (F) e assinale a alternativa com a sequência correta de cima para baixo.

- () Nos dois primeiros anos de vida, frutas e bebidas não devem ser adoçadas com nenhum tipo de açúcar ou adoçantes, tampouco devem ser oferecidas preparações que utilizem esses ingredientes, como bolos, biscoitos, doces e geleias. Habituar a criança ao sabor muito doce nos primeiros anos de vida pode estimular o consumo excessivo de alimentos e bebidas com açúcar e adoçantes, aumentando as chances de ganho de peso excessivo durante a infância e outras doenças na vida adulta.
- () O uso de mamadeiras prejudica a habilidade da criança de regular o apetite, podendo ocasionar ganho de peso excessivo. Além disso, pode causar confusão de bicos para a criança que mama no peito, podendo levar ao desmame precoce.
- () O leite materno pode variar de sabor de acordo com a alimentação da mulher. Por meio do leite materno, o bebê entra em contato desde cedo com sabores dos alimentos ingeridos por sua mãe, o que influencia positivamente as reações da criança quando ela começar a recebê-los a partir dos 6 meses.
- () O leite de vaca pode ser oferecido nos primeiros meses de vida do bebê, quando não for possível a oferta do leite materno. As proteínas deste leite são de fácil digestão, e o ferro é bem absorvido pela criança, sendo comparável ao do leite materno.
- () As famílias brasileiras consomem quase três vezes mais sódio do que o limite recomendado para a manutenção da saúde. Para reduzir o consumo de sódio, deve-se evitar alimentos ultraprocessados e utilizar com moderação sal nas preparações culinárias.

- A () V – V – V – F – V
- B () V – V – F – F – V
- C () V – F – V – F – F
- D () F – F – V – V – F
- E () F – V – F – V – V

27) A Técnica Dietética é a área que reúne conhecimentos referentes às etapas de seleção, pré-preparo e preparo dos alimentos envolvidos tanto nas atividades de avaliação de consumo, quanto de planejamento de dieta para indivíduos e grupos (Domene, 2022). Em relação à Técnica Dietética, é correto afirmar que:

- A () os carotenoides são os pigmentos amarelados. Por serem lipossolúveis, a cocção sem adição de óleos e gorduras é interessante para aumentar a biodisponibilidade dos carotenoides.
- B () o branqueamento promove estabilização enzimática, evita o escurecimento do alimento, contribui para o controle da contaminação microbiana e facilita a remoção de cascas e peles dos vegetais. Vegetais conservados por congelamento não devem ser branqueados, pois o procedimento compromete a textura após o descongelamento.
- C () as principais características dos ovos nas preparações são: incorporação de ar; endurecimento devido à elevada concentração de proteína; gelatinização do amido; e emulsificação pela presença de lecitina na clara.
- D () a combinação de três partes de arroz e uma parte de feijão proporciona uma combinação proteica de alto valor biológico. Isso ocorre porque a maior parte dos cereais é deficiente em metionina, e a maior parte das leguminosas é deficiente em lisina, ambos aminoácidos essenciais para a nutrição humana.
- E () a clorofila confere a cor verde às células vegetais e não tem função nutricional conhecida. Durante a cocção com panelas fechadas, a clorofila transforma-se em feofitina, de coloração marrom. Por isso, a cocção de vegetais verdes deve ser breve, com o escape dos vapores, o que evita essa alteração, bem como preserva a coloração e a retenção de nutrientes.

28) A ficha técnica de preparação (FTP) é um formulário que reúne informações sobre os ingredientes, o modo de preparo e demais dados úteis para o treinamento de manipuladores, para o planejamento de cardápios e para a previsão orçamentária. Sobre as FTP, é correto afirmar que:

- A () o fator de cocção (FCc) é a razão entre peso cozido (PCA) e peso líquido (PL) dos alimentos. Ele corrige a variação de peso durante o pré-preparo e o preparo do alimento. Como pode haver perda ou ganho de peso na etapa de cocção (preparo), o FCc pode ser maior ou menor do que 1,0.
- B () o fator de correção (FC) é a razão entre o peso bruto (PB) e o peso líquido (PL) do alimento. O FC corrige a variação de peso durante o pré-preparo do alimento e sempre será menor que 1 quando houver aparas.
- C () o peso bruto (PB) de cada ingrediente, dividido pelo número de porções, resulta no valor da quantidade *per capita*, que, multiplicado pelo fator de cocção (FCc) (quando houver) e o número de refeições programadas, indica a quantidade total de cada ingrediente a ser adquirido.
- D () sabendo-se o volume de um utensílio e a massa do alimento, é possível conhecer a densidade do alimento e assim estimar a quantidade de alimento para um utensílio de capacidade conhecida.
- E () o uso das medidas caseiras deve considerar a quantidade, a forma e a natureza do alimento, sendo necessário o nivelamento dessas medidas com o uso de balança.

29) A síndrome de enterocolite induzida por proteínas alimentares (do inglês *Food Protein Induced Enterocolitis Syndrome* – FPIES) é classificada como alergia alimentar não-IgE mediada, e, apesar de ser bem caracterizada clinicamente, sua fisiopatologia é pouco compreendida (Sociedade Brasileira de Pediatria, 2023). Considerando a síndrome de enterocolite induzida por proteínas alimentares, analise as afirmativas abaixo e assinale a alternativa correta.

- I. A forma aguda é caracterizada por vômitos profusos após 1 a 4 horas e/ou diarreia em até 24 horas após consumo de alimento desencadeante.
- II. Dentre os alimentos que comumente causam a FPIES estão o leite de vaca, o ovo e a soja.
- III. Recomenda-se não seguir com o aleitamento materno em caso de suspeita de FPIES, uma vez que as proteínas alergênicas podem passar para o bebê através do leite materno.
- IV. O Teste de provocação oral (TPO) consiste na administração oral do alimento suspeito, preferencialmente no ambiente domiciliar, com o intuito de confirmar ou excluir uma alergia alimentar.
- V. O tratamento dietético nos pacientes com FPIES inclui: garantir o crescimento e desenvolvimento apropriado da criança; evitar os alérgenos-gatilhos; e realizar introdução alimentar adequada.
- VI. Fórmulas à base de soja não são recomendadas devido ao maior risco de correção entre leite de vaca e de soja.

- A () Somente as afirmativas I, III, V e VI estão corretas.
- B () Somente as afirmativas I, II, V e VI estão corretas.
- C () Somente as afirmativas II, III e IV estão corretas.
- D () Somente as afirmativas I, II e IV estão corretas.
- E () Somente as afirmativas III, IV, V e VI estão corretas.

30) O acompanhamento durante a gestação da mulher tem por objetivo garantir o desenvolvimento saudável do feto, promovendo um parto seguro e preservando a saúde materna. De acordo com os Cadernos de atenção básica: Atenção ao pré-natal de baixo risco, do Ministério da Saúde (Brasil, 2012), é correto afirmar que:

- A () a vitamina A é um nutriente essencial para o sistema imunológico, auxiliando no combate às infecções. Ajuda também no crescimento e desenvolvimento, além de ser muito importante para o bom funcionamento da visão. A deficiência de vitamina A pode resultar em cegueira.
- B () a anemia durante a gestação pode estar associada ao risco maior de baixo peso ao nascer, à mortalidade perinatal e ao trabalho de parto prematuro. É definida com os valores de hemoglobina (Hb) abaixo de 12g/dl.
- C () recomenda-se que as gestantes que iniciaram a gravidez com sobrepeso ganhem entre 7kg e 12kg durante todo o período gestacional.
- D () recomenda-se a suplementação de zinco para todas as gestantes, devido aos possíveis efeitos benéficos sobre a prevenção do trabalho de parto prematuro.
- E () a Constituição Federal garante à empregada gestante o direito à licença-maternidade de 150 (cento e cinquenta) dias após o nascimento de seu filho, sem prejuízo do emprego, dos salários e dos demais benefícios.

31) O diabetes melito gestacional (DMG) é uma condição que surge durante a gravidez, sendo caracterizada pela intolerância aos carboidratos. Essa condição pode variar em intensidade e é diagnosticada pela primeira vez durante o período gestacional. Embora muitas mulheres apresentem remissão após o parto, algumas podem continuar a ter problemas de controle glicêmico posteriormente. O monitoramento e o tratamento adequados são essenciais para garantir a saúde da mãe e do bebê. Sobre essa condição de saúde, assinale a alternativa correta.

- A () O diagnóstico de DMG, segundo a Sociedade Brasileira de Diabetes, deve ser considerado nas gestantes com glicemia plasmática em jejum de 98 a 125 mg/dL em qualquer momento da gestação.
- B () Recomenda-se que o diagnóstico de DMG seja estabelecido entre a 24^a e a 28^a semana de idade gestacional, por meio do teste oral de tolerância à glicose (TOTG) com 50g de glicose anidra, quando pelo menos um dos valores de glicemia esteja presente: jejum ≥ 90 e < 126 mg/dL; 1 hora ≥ 180 mg/dl; 2 horas ≥ 153 e < 300 mg/dL.
- C () Dentre os fatores de risco para DMG podem-se citar: idade materna avançada; sobrepeso e obesidade; história familiar de diabetes em parentes de primeiro grau; ganho excessivo de peso na gravidez atual; e hemoglobina glicada $\geq 5,7\%$ no primeiro trimestre.
- D () Em mulheres com disglícemia na gestação, não há recomendação de conduta terapêutica para controle glicêmico adequado.
- E () Não há evidências de complicações fetais associadas à hiperglicemia durante período gravídico.

32) O Código de Ética e de Conduta do Nutricionista (Brasil, 2018), aprovado pelo Conselho Federal de Nutricionistas (CFN) por meio da Resolução CFN nº 599, é um guia para a atuação profissional na área. Esse documento estabelece princípios, responsabilidades, direitos e deveres que orientam a prática profissional da Nutrição desde a formação acadêmica. Considerando a ética e a conduta do nutricionista desde a sua formação, indique se as afirmativas abaixo são verdadeiras (V) ou falsas (F) e assinale a alternativa com a sequência correta de cima para baixo.

- () É dever do nutricionista denunciar, nas instâncias competentes, atos que caracterizem agressão, assédio, humilhação, discriminação, intimidação, perseguição ou exclusão por qualquer motivo, contra si ou qualquer pessoa.
- () É dever do nutricionista prestar serviços profissionais gratuitos com fins sociais e humanos.
- () É vedado ao nutricionista utilizar estratégias que possam gerar concorrência desleal ou prejuízos à população, tais como promover suas atividades profissionais com mensagens enganosas ou sensacionalistas e alegar exclusividade ou garantia dos resultados de produtos, serviços ou métodos terapêuticos.
- () É direito do nutricionista exercer a função de supervisor/preceptor de estágios em seu local de trabalho.
- () É direito do nutricionista, desde que com autorização concedida por escrito, divulgar imagem corporal de si ou de terceiros, atribuindo resultados a produtos, equipamentos, técnicas e/ou protocolos que apresentem benefícios à saúde de todos.

- A () V – V – V – F – F
- B () F – F – V – V – F
- C () V – V – F – V – V
- D () F – V – V – F – F
- E () F – F – F – V – V

33) O diabetes melito (DM) é uma doença crônica de elevada prevalência nacional e internacional. Seu tratamento envolve o controle glicêmico e a prevenção de complicações, baseando-se na promoção da alimentação saudável e equilibrada, na prática regular de atividade física, no abandono do tabagismo e na manutenção do peso corporal. Considerando as Diretrizes da Sociedade Brasileira de Diabetes (2024), analise as afirmativas abaixo e assinale a alternativa correta.

- I. Como critérios de diagnóstico para DM recomenda-se considerar que a glicemia de jejum seja maior ou igual a 126 mg/dl, a hemoglobina glicada maior ou igual a 6,5%, a glicemia no TTGO-1h maior ou igual a 209 mg/dl ou a glicemia no TTGO- 2h maior ou igual a 200 mg/dl.
- II. Indivíduos com DM devem minimizar a ingestão de carboidratos refinados e açúcares adicionados, focando nos carboidratos de baixo e médio índice glicêmico, vegetais amiláceos, legumes, frutas, laticínios (leite e iogurte) e grãos integrais.
- III. Alguns fatores podem alterar o índice glicêmico do alimento ou a carga glicêmica da refeição, como as gorduras, as proteínas e as fibras solúveis no alimento, resultando na diminuição da sua resposta glicêmica pós-prandial.
- IV. O tempo e a forma de cocção dos alimentos não alteram o índice glicêmico (IG), porque, quanto mais gelatinizado é o amido do alimento, menor é o IG do carboidrato disponível para absorção.
- V. Indivíduos que apresentarem hiperglicemia leve e que não preencherem os critérios para DM serão classificados como pré-diabéticos. Dentre os critérios, consideram-se a glicemia de jejum entre 100 e 125 mg/dl e a hemoglobina glicada entre 5,7 e 6,4%.

- A () Todas as afirmativas estão corretas.
- B () Somente as afirmativas III e IV estão corretas.
- C () Somente as afirmativas II e IV estão corretas.
- D () Somente as afirmativas I, II e V estão corretas.
- E () Somente as afirmativas I, III e V estão corretas.

34) O Programa de Aquisição de Alimentos (PAA) é uma política pública brasileira que visa apoiar a agricultura familiar, promover a segurança alimentar e fortalecer a economia local. Uma de suas modalidades é a Compra Institucional, que possibilita o acesso direto de pequenos agricultores a mercados governamentais. Com relação à execução da modalidade Compra Institucional no âmbito do PAA (Lei nº 14.628, de 20 de julho de 2023; Decreto nº 11.802, de 2023; Resolução GGPA n° 21, de 29 de julho de 2025), assinale a alternativa correta.

- A () Do total de recursos destinados, no exercício financeiro, à aquisição de gêneros alimentícios pelos órgãos e pelas entidades da Administração Pública Federal direta e indireta, trinta por cento, no mínimo, deverão ser destinados à aquisição de produtos de agricultores familiares e suas organizações.
- B () Compra Institucional consiste na compra de alimentos de agricultores familiares e suas organizações, realizada por meio de procedimento administrativo denominado licitação, para o atendimento de demandas de gêneros alimentícios ou de materiais propagativos e para a doação aos beneficiários atendidos pelo órgão comprador.
- C () Do total de recursos destinados, no exercício financeiro, à aquisição de gêneros alimentícios pelos órgãos e pelas entidades da Administração Pública Federal direta e indireta, vinte por cento, no mínimo, deverão ser destinados à aquisição de produtos de agricultores familiares e suas organizações.
- D () Para a seleção, as propostas de venda habilitadas devem ser classificadas de acordo com o menor preço, seguido da ordem de prioridade: fornecedores do próprio município; fornecedores das regiões geográficas imediatas; fornecedores das regiões geográficas intermediárias; fornecedores da mesma Unidade da Federação.
- E () A Compra Institucional é uma modalidade de licitação obrigatória para aquisição de gêneros alimentícios da agricultura familiar e de suas organizações, cujo critério de julgamento deverá ser o de menor preço.

35) Considerando a Resolução da Diretoria Colegiada (RDC) nº 216, de 15 de setembro de 2004, da Agência Nacional de Vigilância Sanitária (Anvisa), que dispõe sobre o regulamento técnico de boas práticas para serviços de alimentação, analise as afirmativas abaixo e assinale a alternativa correta.

- I. Boas Práticas são procedimentos que devem ser adotados por serviços de alimentação a fim de garantir a qualidade higiênico-sanitária e a conformidade dos alimentos com a legislação sanitária.
- II. Higienização é a operação de remoção de substâncias minerais e/ou orgânicas indesejáveis, tais como terra, poeira, gordura e outras sujidades.
- III. São considerados manipuladores de alimentos somente os colaboradores do serviço de alimentação que entram em contato direto com o alimento.
- IV. Os serviços de alimentação devem obrigatoriamente implementar Procedimentos Operacionais Padronizados relacionados aos seguintes itens: higienização de instalações, equipamentos e móveis; controle integrado de vetores e pragas urbanas; higienização do reservatório de água; higiene e saúde dos manipuladores.
- V. O responsável técnico pelas atividades de manipulação dos alimentos deve ser o nutricionista, profissional devidamente capacitado e com previsão legal para responsabilidade técnica.

- A () Somente as afirmativas I, III e V estão corretas.
- B () Somente as afirmativas I, II e III estão corretas.
- C () Somente as afirmativas II, IV e V estão corretas.
- D () Somente as afirmativas I e IV estão corretas.
- E () Somente as afirmativas III, IV e V estão corretas.

36) Leia o texto abaixo.

Perdas e desperdício de alimentos são manifestações da desorganização dos sistemas alimentares e atualmente apresentam níveis elevados, desde a produção até o consumo. Para reduzir esses níveis em serviços de alimentação, recomenda-se: criação de medidas fiscais e instrumentos para promover a doação de excedentes alimentares; pagamento proporcional à quantidade de resíduos gerados e descartados; proibições de descarte de alimentos em aterros sanitários; medidas de proteção de responsabilidade para promover a doação de alimentos a bancos de alimentos ou estruturas similares; e disposições legais para a coleta de resíduos alimentares.

Fonte: FAO. 2022. Voluntary Code of Conduct for Food Loss and Waste Reduction. Rome.
Disponível em: <https://doi.org/10.4060/cb9433en>.

No Brasil, a Lei nº 14.016/2020 dispõe sobre o combate ao desperdício de alimentos e a doação de excedentes de alimentos para consumo humano. A Agência Nacional de Vigilância Sanitária (Anvisa) lançou o “Guia para Doação de Alimentos com Segurança Sanitária” (Guia nº 57/2022 – versão 2, de 02/05/2024), cujo objetivo é detalhar e esclarecer as recomendações sanitárias para a doação de alimentos de forma segura para a população brasileira. De acordo com as normativas e recomendações sobre a doação de alimentos no Brasil, é correto afirmar que:

- A () Os estabelecimentos dedicados à produção de refeições prontas para o consumo, como hospitais, restaurantes e lanchonetes, não estão autorizados a doar os excedentes não comercializados devido à dificuldade no controle de tempo e temperatura e o elevado risco sanitário para os beneficiários.
- B () Os estabelecimentos podem doar alimentos que não tenham comprometidas sua integridade e a segurança sanitária, e que não tenham sofrido qualquer dano, mesmo que parcial.
- C () Os estabelecimentos dedicados à produção e ao fornecimento de alimentos, incluindo alimentos *in natura*, produtos industrializados e refeições prontas para o consumo, estão autorizados a doar os excedentes não comercializados e ainda próprios para o consumo humano.
- D () Doadores e eventuais intermediários serão responsabilizados na esfera penal por danos causados pelos alimentos doados ao consumidor final, mesmo quando comprovado que não houve dolo.
- E () Alimentos com a cor característica de muito maduro ou com danos superficiais, mesmo que não comprometam a segurança sanitária e a qualidade nutricional, não devem ser doados.

37) Considerando as normas do Fundo Nacional de Desenvolvimento da Educação para o planejamento de cardápios no âmbito do Programa Nacional de Alimentação Escolar (PNAE), dispostas na Resolução CD/FNDE nº 4, de 26 de fevereiro de 2026, assinale a alternativa correta.

- A () É proibida a oferta de alimentos ultraprocessados e a adição de açúcar, mel e adoçante nas preparações culinárias e bebidas para as crianças de até três anos de idade.
- B () É obrigatória a inclusão de alimentos fonte de ferro heme no mínimo 2 (dois) dias por semana nos cardápios escolares.
- C () É obrigatória a inclusão de alimentos fonte de vitamina A em todos os dias da semana nos cardápios escolares.
- D () É proibida a oferta de margarina ou creme vegetal em todos os cardápios.
- E () É proibida a oferta de doces em todos os cardápios, independentemente da faixa etária e do período de permanência na escola.

38) Para realizar as atribuições de Nutrição em Alimentação Coletiva, subárea Gestão em Unidades de Alimentação e Nutrição (UAN), no âmbito de UAN Institucional/Serviços de Alimentação Coletiva (autogestão e concessão), o nutricionista deverá desenvolver algumas atividades. No âmbito desta área de atuação do Nutricionista, considere as atividades a seguir e identifique as que são consideradas **obrigatórias** segundo a Resolução CFN nº 600/2018, do Conselho Federal de Nutricionistas (CFN). Em seguida, assinale a alternativa correta.

- I. Elaborar cardápios de acordo com as necessidades nutricionais, com base no diagnóstico de nutrição da clientela, respeitando os hábitos alimentares regionais, culturais e étnicos.
- II. Promover ações de incentivo ao desenvolvimento sustentável.
- III. Promover a redução de sobras, restos e desperdícios de alimentos.
- IV. Elaborar e implantar o Manual de Boas Práticas específico da UAN, mantendo-o atualizado.
- V. Realizar teste de aceitabilidade para todas as preparações/refeições do cardápio.

- A () Somente as atividades I, II e V estão corretas.
- B () Somente as atividades I, III e IV estão corretas.
- C () Somente as atividades I, II e IV estão corretas.
- D () Somente as atividades II, III e V estão corretas.
- E () Somente as atividades III, IV e V estão corretas.

39) Em relação ao controle de estoques em Unidades de Alimentação e Nutrição (UAN), indique se as afirmativas abaixo são verdadeiras (V) ou falsas (F) e assinale a alternativa com a sequência correta de cima para baixo.

- () O método UEPS (Último a Entrar, Primeiro a Sair) é o mais recomendado para evitar o desperdício no armazenamento, pois mantém os alimentos mais frescos disponíveis por mais tempo.
- () O estoque máximo é a quantidade máxima que deve estar estocada sem prejuízo financeiro, sendo adequada para garantir a produção de alimentos do período previsto até novo abastecimento.
- () Em uma UAN, o consumo médio diário de arroz parboilizado é de 30 kg e o prazo de entrega de emergência é de 2 dias. Sendo assim, o estoque mínimo é de 60 kg. Essa é a menor quantidade de material que deve existir no estoque para prevenir qualquer eventualidade ou situação de emergência, como consumo superior ao previsto ou atraso na entrega.
- () Quando a unidade recebe um mesmo produto em datas diferentes e com preços diferentes é importante adotar algum critério para determinar o custo do material estocado. Os critérios PEPS (Primeiro que Entra, Primeiro que Sai) e Custo Médio podem ser utilizados.
- () Após utilizar a curva ABC para classificação dos itens do estoque, o nutricionista de uma UAN observou a necessidade de um tratamento administrativo preferencial no que diz respeito à aplicação de políticas de controle de estoques e compras dos produtos da classe C, tendo em vista que esses produtos, comparados aos produtos das classes A e B, apresentam maior contribuição nos gastos.

- A () V – F – F – V – V
- B () V – F – V – F – V
- C () F – F – F – V – V
- D () F – V – V – F – F
- E () F – V – V – V – F

40) Uma Unidade de Alimentação e Nutrição comercial que serve mil refeições por dia incluiu carne bovina (fraldinha) assada em um dia no cardápio. No momento da cotação de preços, o nutricionista observou variação no preço unitário por quilo da fraldinha peça inteira, entregue resfriada (fornecedor A: R\$ 20,00 e fornecedor B: R\$25,00). Como a especificação do produto é a mesma, o nutricionista decidiu avaliar uma amostra (um quilo) dos dois fornecedores e percebeu perdas de 20% após a retirada de aparas para o fornecedor A. A amostra do fornecedor B não teve perdas após o pré-preparo. A partir da situação hipotética descrita acima, assinale a alternativa correta.

- A () O fornecedor A deve ser selecionado porque apresenta menor preço final do quilo após a retirada das aparas da carne, mesmo apresentando maior percentual de perdas no pré-preparo quando comparado ao fornecedor B.
- B () Quanto maior o percentual de aparas, menor será a quantidade a ser comprada para obter o montante necessário para a produção das refeições.
- C () Os dois fornecedores apresentaram o mesmo preço final do quilo após a retirada das aparas da carne. Dessa forma, a seleção do fornecedor deve considerar outros critérios.
- D () Quando se consideram as perdas após o pré-preparo, o fornecedor B apresenta menor preço final do quilo da carne em comparação ao fornecedor A.
- E () O fornecedor A apresenta menor preço final por quilo após a retirada das aparas e deve ser escolhido por apresentar um produto de melhor qualidade.

41) As Boas Práticas são procedimentos que devem ser adotados por serviços de alimentação a fim de garantir a qualidade higiênico-sanitária e a conformidade dos alimentos com a legislação sanitária. Para os alimentos congelados, antes do tratamento térmico, deve-se proceder ao descongelamento, a fim de garantir a adequada penetração do calor. Conforme a Resolução da Diretoria Colegiada (RDC) nº 216, de 15 de setembro de 2004, da Agência Nacional de Vigilância Sanitária (Anvisa), sobre as normas para o processo de descongelamento de alimentos, analise as opções abaixo e assinale a alternativa correta.

- I. Em condições de refrigeração à temperatura inferior a 5 °C (cinco graus Celsius).
- II. Em forno de micro-ondas desde que o alimento seja submetido imediatamente à cocção.
- III. Em condições de refrigeração à temperatura inferior a 10 °C (dez graus Celsius).
- IV. Em água corrente, desde que as embalagens do produto estejam fechadas.
- V. Em temperatura ambiente até atingir 10 °C (dez graus Celsius).

- A () Somente as opções I, IV e V estão corretas.
- B () Somente as opções II, III e IV estão corretas.
- C () Somente as opções II e III estão corretas.
- D () Somente as opções I e II estão corretas.
- E () Somente as opções III, IV e V estão corretas.

42) O “Estado da Segurança Alimentar e Nutrição no Mundo” é um relatório anual elaborado conjuntamente pela Organização das Nações Unidas para a Alimentação e a Agricultura (FAO), pelo Fundo Internacional para o Desenvolvimento Agrícola (FIDA), pelo Fundo das Nações Unidas para a Infância (UNICEF), pelo Programa Mundial de Alimentos (PMA) e pela Organização Mundial da Saúde (OMS). O relatório de 2024 mostra que cerca de 2,33 bilhões de indivíduos no mundo enfrentaram insegurança alimentar moderada ou grave no ano de 2023, um número que não mudou significativamente desde o aumento brusco em 2020, em meio à pandemia da COVID-19. Sobre as características e os níveis de insegurança alimentar, assinale a alternativa correta.

- A () Na insegurança alimentar leve, as pessoas já enfrentam a falta de refeições completas, o que resulta em perda de peso significativa e problemas de saúde.
- B () A insegurança alimentar grave indica uma privação severa de alimentos, podendo incluir a ausência total de refeições em certos dias, com impactos diretos na saúde e na nutrição dos indivíduos afetados.
- C () A insegurança alimentar moderada é caracterizada por uma preocupação constante com a falta de alimentos no futuro, sem redução significativa na qualidade ou quantidade das refeições.
- D () A segurança alimentar se refere à adaptação de estratégias alimentares para reduzir custos, substituindo alimentos mais caros por opções mais baratas e menos nutritivas.
- E () Todos os níveis de insegurança alimentar envolvem falta de acesso a alimentos suficientes, sem diferença nas estratégias de adaptação utilizadas pelas famílias.

43) Os Objetivos de Desenvolvimento Sustentável (ODS) foram definidos na agenda global estabelecida pela Organização das Nações Unidas (ONU) em 2015, composta por 17 objetivos interligados, que têm como propósito principal erradicar a pobreza, proteger o planeta e garantir que todas as pessoas desfrutem de paz e prosperidade até 2030. O nutricionista desempenha um papel fundamental no cumprimento dos ODS ao influenciar práticas alimentares mais sustentáveis. A esse respeito, considere os itens abaixo e identifique os que correspondem a estratégias que podem ser adotadas pelos nutricionistas na promoção do desenvolvimento sustentável em diferentes níveis do sistema alimentar. Em seguida, assinale a alternativa correta.

- I. Recomendar o consumo de alimentos sazonais e produzidos localmente, o que reduz o impacto ambiental associado ao transporte e armazenamento de alimentos e apoia a economia local.
- II. Incentivar o consumo de alimentos provenientes de práticas agroecológicas, que utilizam métodos de cultivo sustentáveis, preservam a biodiversidade e respeitam os ciclos naturais.
- III. Incentivar o consumo de alimentos ultraprocessados para que sejam mais acessíveis e facilmente distribuídos em larga escala, ajudando a reduzir a fome principalmente em áreas de difícil acesso a alimentos.
- IV. Planejar cardápios considerando as recomendações nutricionais, independentemente da forma de produção e do impacto ambiental e social da produção e comercialização dos alimentos.
- V. Incentivar a realização de oficinas para o desenvolvimento de habilidades culinárias, estimulando o aproveitamento integral dos alimentos, a redução do desperdício, bem como promovendo a alimentação saudável e o consumo de alimentos provenientes de sistemas de produção sustentáveis.
- VI. Priorizar a suplementação nutricional para populações em situação de vulnerabilidade social e econômica, considerando a dificuldade do acesso a alimentos *in natura* e minimamente processados.

- A () Todos os itens estão corretos.
- B () Somente os itens II, IV e V estão corretos.
- C () Somente os itens I e VI estão corretos.
- D () Somente os itens III, IV e VI estão corretos.
- E () Somente os itens I, II e V estão corretos.

44) A vitamina D é um nutriente essencial com um papel multifatorial no organismo, impactando não apenas a saúde óssea, mas também diversos processos metabólicos e imunológicos. Sobre sua biossíntese, metabolismo e implicações clínicas em diferentes faixas etárias e condições de saúde, assinale a alternativa correta.

- A () A vitamina D obtida por meio da alimentação e da síntese cutânea precisa passar por duas etapas de ativação no organismo, sendo primeiro hidroxilada no fígado para formar a 25-hidroxivitamina D (25(OH)D), e depois no rim para se converter em 1,25-dihidroxivitamina D (calcitriol), que é a forma ativa da vitamina D.
- B () A ativação da vitamina D é um processo simples que ocorre inteiramente nos rins, e a quantidade de calcitriol (1,25-dihidroxivitamina D) circulante é o melhor marcador para avaliar o status nutricional de vitamina D em um indivíduo.
- C () A suplementação de vitamina D é recomendada universalmente para todos os grupos populacionais, independentemente do nível de exposição solar ou do consumo alimentar, uma vez que seu impacto é uniforme e preditivo de melhora nos marcadores de saúde óssea e imunológica.
- D () Em virtude de sua lipossolubilidade, a vitamina D é rapidamente eliminada pelo organismo, o que significa que o risco de toxicidade é extremamente raro, mesmo com suplementação prolongada e em altas doses.
- E () A síntese cutânea de vitamina D é a única via relevante para obtenção desse nutriente, uma vez que as fontes naturalmente presentes nos alimentos ricos em vitamina D ou nos alimentos fortificados não contribuem significativamente para o status sérico de 25(OH)D, especialmente em populações de risco como idosos e gestantes.

45) A nova legislação de rotulagem de alimentos no Brasil introduziu regras para aumentar a clareza das informações nutricionais e permitir escolhas alimentares mais conscientes pelos consumidores. De acordo com a Resolução da Diretoria Colegiada (RDC) nº 429/2020 e com a Instrução Normativa (IN) nº 75/2020, ambas emitidas pela Agência Nacional de Vigilância Sanitária, referentes ao regulamento técnico sobre rotulagem nutricional de alimentos embalados, assinale a alternativa correta.

- A () A tabela de informação nutricional em vigor inclui, em comparação com a legislação anterior, novos elementos, tais como a quantidade de açúcares totais, de açúcares adicionados e de gorduras trans.
- B () A rotulagem nutricional obrigatória se aplica a todos os alimentos produzidos e comercializados, qualquer que seja sua origem, embalados na ausência ou a pedido do consumidor no ponto de venda.
- C () A declaração da rotulagem nutricional frontal (retângulo com lupa em preto e branco) é obrigatória nos rótulos dos alimentos cujas quantidades de açúcares adicionados, gorduras saturadas ou sódio sejam iguais ou superiores aos limites definidos pela IN nº 75/2020.
- D () A nova legislação elimina a necessidade de declaração do número de porções por embalagem, focando apenas na quantidade total de nutrientes por 100 g ou 100 ml.
- E () A lista de ingredientes, que era obrigatória, passou a ser facultativa.

46) A ergonomia e segurança do trabalho são áreas essenciais no gerenciamento e operação de Unidades de Alimentação e Nutrição (UAN), pois contribuem para o bem-estar dos funcionários e a melhoria da eficiência das atividades. Para evitar acidentes de trabalho e doenças profissionais, é necessário que se tenha um conjunto de medidas técnicas, educativas, médicas e psicológicas, empregadas para preveni-los, quer eliminando as condições inseguras do ambiente, quer instruindo os colaboradores com práticas preventivas. Com relação à ergonomia e à segurança no trabalho em UAN, assinale a alternativa correta.

- A () O uso de Equipamentos de Proteção Individual é obrigatório apenas durante o preparo de alimentos crus, não sendo necessário durante a manipulação de alimentos prontos para consumo.
- B () Cabe ao empregado comprar e utilizar o Equipamento de Proteção Individual apenas para a finalidade a que se destina, reduzindo o risco de acidentes.
- C () Deve-se evitar a alternância de atividades com posturas diferentes, devido ao maior risco de acidentes pela falta de familiaridade do trabalhador com a atividade.
- D () A CIPA (Comissão Interna de Prevenção de Acidentes) em uma Unidade de Alimentação e Nutrição (UAN) é um comitê composto por empregadores especialistas no assunto. Apesar de não ser obrigatória para nenhuma UAN, é uma comissão importante para promover a saúde e a segurança no ambiente de trabalho.
- E () A NR-17, regulamentada pelo Ministério do Trabalho e Emprego, estabelece parâmetros que devem ser utilizados para a adaptação das condições de trabalho às características psicofisiológicas dos trabalhadores, de modo a proporcionar-lhes o máximo de conforto e segurança.

47) As causas da obesidade são multifatoriais e envolvem predisposição genética e influências comportamentais, ambientais, culturais, metabólicas e hormonais. Em relação a fatores hormonais, assinale a alternativa correta.

- A () A leptina é um hormônio produzido principalmente pelas células beta do pâncreas. Sua principal função é regular o apetite e o metabolismo energético. Em indivíduos obesos, a resistência à leptina pode ocorrer, resultando em uma sinalização inadequada do apetite.
- B () A adiponectina é uma adipocina secretada pelo tecido adiposo e desempenha um papel fundamental na regulação do metabolismo e da homeostase energética. Em indivíduos obesos, os níveis de adiponectina podem estar mais baixos em comparação às pessoas com peso normal. A quantidade de tecido adiposo, especialmente o tecido adiposo visceral, está inversamente relacionada aos níveis de adiponectina.
- C () A grelina é um hormônio produzido principalmente pelas células adiposas (adipócitos) do tecido adiposo. Ela modula a utilização de energia, promovendo a lipogênese e inibindo a lipólise, contribuindo para o balanço energético do corpo. Em indivíduos obesos, a resposta da grelina pode ser alterada, levando a um aumento do apetite e à ingestão excessiva de alimentos.
- D () Adipocinas pró-inflamatórias, como TNF- α e IL-6, estão frequentemente baixas em pessoas obesas e são associadas a processos inflamatórios crônicos de alto grau que contribuem para o desenvolvimento de complicações cardiovasculares e metabólicas.
- E () O cortisol é um hormônio produzido pela glândula pituitária. O excesso de cortisol contribui para a manutenção de um estado inflamatório crônico de baixo grau, o que favorece a resistência à insulina e aumenta o risco de desenvolvimento de distúrbios metabólicos. Em indivíduos obesos, os níveis baixos de cortisol promovem o aumento de adiposidade abdominal e dificultam a lipólise nessa região.

48) No contexto das ações do governo brasileiro para a promoção da saúde e da segurança alimentar e nutricional, o Ministério da Saúde publicou, em 2006, o Guia Alimentar para a População Brasileira, com as primeiras diretrizes alimentares oficiais para a nossa população. Esse documento se constituiu em um marco de referência para indivíduos e famílias, governos e profissionais de saúde sobre a promoção da alimentação adequada e saudável. Seguindo a recomendação da Organização Mundial de Saúde (OMS) de atualizar periodicamente as recomendações sobre alimentação adequada e saudável, a partir de 2011, o Ministério da Saúde iniciou o processo de elaboração de uma nova edição do Guia, o qual foi publicado em 2014. Em relação aos guias alimentares para a população brasileira (GAPB) oficiais, lançados pelo Ministério da Saúde do Brasil, é correto afirmar que:

- A () O GAPB (2006) apresenta cinco grupos alimentares similares conforme a sua composição nutricional, e a porção é dimensionada de acordo com o valor calórico estabelecido para cada grupo. O referido Guia enfatiza ainda a necessidade de limitar a ingestão diária de sal (sódio), açúcares e gorduras trans (gorduras hidrogenadas).
- B () De acordo com o GAPB (2014), alimentos processados são versões modificadas do alimento original, como, por exemplo, conservas de alimentos preservados em salmoura ou em solução de sal e vinagre, frutas inteiras preservadas em açúcar, queijos feitos de leite, sal e micro-organismos, além de pães feitos de farinha de trigo, água, fermento e emulsificantes.
- C () O primeiro guia alimentar brasileiro (2006) teve como base a pirâmide alimentar americana e estabeleceu maior ênfase aos nutrientes do que aos grupos alimentares.
- D () O GAPB (2014) recomenda a importância de desenvolver e partilhar as habilidades culinárias, principalmente com crianças e jovens, sem distinção de gênero, para promoção da alimentação saudável.
- E () Apenas o atual GAPB (2014) recomenda a valorização de alimentos regionais e a importância do sistema alimentar sustentável para promoção da saúde da população.

49) O Ministério da Saúde lançou o Guia para a Organização da Vigilância Alimentar e Nutricional na Atenção Primária à Saúde (Brasil, 2023), que tem como objetivo orientar profissionais e gestores de saúde da Atenção Primária à Saúde (APS) para a realização de ações de Vigilância Alimentar e Nutricional. Para a realização de diagnóstico nutricional, é correto afirmar que:

- A () o perímetro cefálico é utilizado principalmente para monitorar o desenvolvimento neurológico e o crescimento cerebral em crianças de até 3 anos. Esse índice ajuda a detectar precocemente possíveis problemas de desenvolvimento em conjunto com o IMC e o peso para idade.
- B () para diagnóstico e acompanhamento do estado nutricional em idosos (≥ 60 anos), utiliza-se como critério a classificação pelo IMC considerando pontos de corte iguais àqueles utilizados para indivíduos adultos.
- C () a circunferência da cintura (CC) afere a localização da gordura corporal, e, em adultos, o padrão de distribuição do tecido adiposo tem relação direta com o risco de complicações metabólicas associadas à obesidade. Os parâmetros para risco aumentado são ≥ 80 cm para mulheres e ≥ 94 cm para homens.
- D () os índices antropométricos sugeridos para adolescentes são o IMC e o Peso por idade, além da classificação da maturação sexual segundo os estágios de Tanner.
- E () os índices antropométricos recomendados para gestantes são o IMC por semana gestacional, a circunferência da cintura (CC) e o ganho de peso gestacional.

50) As *Dietary Reference Intakes* (DRIs) são um conjunto de valores de referência para a ingestão de nutrientes que servem como guia para uma alimentação saudável. Esses valores foram desenvolvidos pelo *Institute of Medicine* (IOM) dos Estados Unidos e são usados por profissionais de saúde, pesquisadores e formuladores de políticas para planejar e avaliar dietas de indivíduos e grupos populacionais. Dentro desse contexto, assinale a alternativa que descreve corretamente o uso dos valores de referência das DRIs.

- A () A RDA (*Recommended Dietary Allowances*) é a quantidade média diária de um nutriente estimado para atender às necessidades de 50% das pessoas em um grupo específico. É usada principalmente para avaliar a ingestão de nutrientes em populações e para planejar dietas para grupos de pessoas, mas não é indicada para indivíduos, pois não atende às necessidades da maioria.
- B () As AIs (*Adequate Intakes*) representam a quantidade média diária de um nutriente que atende às necessidades nutricionais de quase todas (97-98%) as pessoas saudáveis em um grupo específico, como faixa etária e sexo. É o valor de referência mais utilizado para garantir a ingestão adequada de nutrientes para indivíduos.
- C () A EAR (*Estimated Average Requirement*) é indicada para avaliar a adequação das necessidades dietéticas de indivíduos.
- D () A EAR e a RDA são intercambiáveis e podem ser usadas tanto para indivíduos quanto para populações.
- E () O UL (*Tolerable Upper Intake Level*) refere-se à quantidade máxima diária de um nutriente que provavelmente não causará efeitos adversos à saúde para a maioria das pessoas. O UL ajuda a evitar excessos, que podem ser prejudiciais, especialmente em nutrientes que podem ter efeitos tóxicos em doses altas.



PRÓ-REITORIA DE DESENVOLVIMENTO E GESTÃO DE PESSOAS

Concurso Público – Edital 001/2026/DDP

Cargo/Especialidade – NUTRICIONISTA

Atenção: NÃO ABRA este caderno antes da autorização do fiscal.

INSTRUÇÕES

1. O tempo total para a resolução desta prova (**Língua Portuguesa, Conhecimentos Gerais e Conhecimentos Específicos**) é de **quatro horas**, incluindo o tempo destinado ao preenchimento do cartão-resposta.
2. Confira no cartão-resposta seu nome, número de inscrição e o cargo/especialidade para o qual se inscreveu e registre essas informações nos espaços abaixo. Assine no local indicado. Verifique no cartão-resposta se há marcações indevidas nos campos destinados às respostas. Se houver, comunique imediatamente ao fiscal.
3. Depois da autorização do fiscal, verifique se faltam folhas neste caderno, se a sequência de **cinquenta** questões está correta e se há imperfeições gráficas que possam causar dúvidas. Se houver, comunique imediatamente ao fiscal.
4. As questões objetivas contêm **cinco** alternativas de respostas (de “A” a “E”). Apenas **uma** é **correta**.
5. A interpretação das questões é parte da prova, não sendo permitidas perguntas aos fiscais. Use os espaços e/ou páginas em branco para rascunho. Não destaque folhas deste caderno, **exceto** a grade ao lado, que poderá ser levada com você.
6. Utilize caneta esferográfica, fabricada em material transparente, de tinta **preta** (preferencialmente) ou **azul** para transcrever as respostas para o cartão-resposta, que será o único documento válido para efeito de correção da prova objetiva. Em hipótese alguma ele será substituído por erro de preenchimento ou qualquer dano causado por você.
7. Durante a realização da prova, não poderá ocorrer comunicação de qualquer tipo entre candidatas(os), porte/uso de material didático-pedagógico ou de qualquer outro material de consulta, porte/uso de telefone celular, controle remoto, relógio (qualquer tipo), fone de ouvido, protetor auricular, *pen drive*, *tags* e chave eletrônica, arma, boné, chapéu e demais acessórios de chapelaria, óculos escuros, calculadora, *tablet*, cigarro eletrônico, copo/garrafa digital, cartões eletrônicos (bancários, de transporte etc.), dispositivos vestíveis (*wearable tech*), qualquer tipo de aparelho eletrônico ou material estranho à realização da prova.
8. Caso esteja portando algum dos objetos mencionados acima, ele deverá ser deixado sob a carteira/cadeira antes do início da prova. Objetos eletrônicos deverão estar desligados.
9. A partir das **16h**, caso tenha terminado, você poderá entregar o material de prova ao fiscal e retirar-se definitivamente do local da prova.
10. As(Os) **três** últimas(os) candidatas(os) deverão retirar-se do local simultaneamente após entregar o material de prova e assinar a ata.

SOMENTE ESTA GRADE PODERÁ SER DESTACADA E LEVADA COM VOCÊ

01		26	
02		27	
03		28	
04		29	
05		30	
06		31	
07		32	
08		33	
09		34	
10		35	
11		36	
12		37	
13		38	
14		39	
15		40	
16		41	
17		42	
18		43	
19		44	
20		45	
21		46	
22		47	
23		48	
24		49	
25		50	

ASSINATURA DA(O) CANDIDATA(O)

NOME	Nº DE INSCRIÇÃO
CARGO/ESPECIALIDADE	