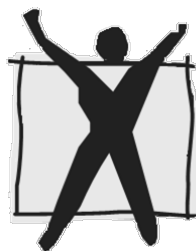




CADERNO DE PROVA

PSICÓLOGO/ EDUCACIONAL



LÍNGUA PORTUGUESA

Texto 1

01 'Parabém' pra você? no dia da língua portuguesa, confira curiosidades do idioma

02 Dia 5 de maio, os países lusófonos comemoram o Dia Mundial da Língua Portuguesa. E um dos
03 temas de estudo mais interessantes de qualquer língua é a origem das palavras.

04 Todo mundo adora as curiosidades sobre as mudanças que ocorrem ao longo da história. De
05 onde veio essa palavra? Como o sentido mudou tanto? Por que escrevemos dessa forma?

06 Então, neste dia especial, a **CNN** homenageia o jeitinho brasileiro de usar o português. Veja
07 algumas curiosidades de nosso idioma:

08 1. Igreja

09 Essa palavra tem a origem latina *ICCLÉSIA*. Por isso, os assuntos relacionados à igreja são
10 chamados de eclesiásticos. Qual a curiosidade? Somente no português, o "L" de *icclesia* mudou
11 para o "R" de Igreja. Em francês ficou *église*, em espanhol *iglesia*, em italiano *chiesa*. A mudança
12 ocorreu apenas no português.

13 Talvez, agora, você entenda por que acontece o uso de *pobrema*, *chicrete*, *brusa*, *framengo* e
14 *Creusa*. A mudança de L para R é uma característica do português. E ainda tem a palavra
15 *escravo*, cuja origem é a forma latina *sclavum*, que também vai gerar a forma inglesa *slave*. O
16 *sclavum* (com L) se tornou *escravo* (com R). [...]

17 3. Parabéns ou Parabém?

18 Você sabia que a palavra *parabéns*, usada para felicitar uma pessoa, é originada da forma
19 singular "parabém"? É a junção de "para+bem", ou seja, desejo algo para o bem de alguém.
20 Portanto, se você quiser desejar apenas "uma felicidade" a alguém, pode dizer, tranquilamente,
21 *parabém* a você. [...]

22 6. Tratante

23 *Tratante* é uma pessoa que trata de negócios. Esse foi o sentido inicial da palavra. É o mesmo
24 caso de *estudante* (aquele que estuda) e *falante* (aquele que fala). Há alguns séculos, *tratante*
25 era a pessoa que tratava dos negócios de pessoas nobres. Ele fazia a intermediação entre os
26 negociantes. Mas, como os envolvidos não se falavam, o *tratante* começou a tratar muito mais
27 dele mesmo e, assim, aumentar seus próprios ganhos, sem a ciência dos envolvidos. Por essa
28 razão, o *tratante* ficou com a fama de *desonesto* ou *trapaceiro*. [...]

29 10. Nhe-nhe-nhem

30 Sim, essa palavra existe. É um substantivo masculino. A origem é na língua tupi, na qual
31 "nheem" significa falar. Em meados do século XVI, aqui no Brasil, os portugueses achavam que
32 os índios falavam muito. Então, eles usavam três vezes a palavra "falar" para representar esse
33 tal "falatório". Surge daí o *nhe-nhe-nhem*, que quer dizer "falar, falar, falar". [...]

Disponível em: <https://www.cnnbrasil.com.br/entretenimento/parabem-pra-voce-no-dia-da-lingua-portuguesa-confira-curiosidades-do-idioma>.

01) Com base no texto 1 e na variedade padrão da língua escrita, assinale a alternativa correta.

- A () "Sim, essa palavra existe" (linha 30) denota a antecipação de resposta a uma suposta pergunta do autor.
- B () O primeiro e segundo parágrafos são exclusivamente opinativos; já os demais, informativos.
- C () "Tratante" (linha 23), "estudante" (linha 24) e "falante" (linha 24) são exemplos de palavras que mantiveram o sentido inalterado desde sua origem até os nossos dias.
- D () O texto oferece uma compreensão de um fenômeno linguístico que se caracteriza pela mudança de fonemas específicos, estigmatizado e alvo de preconceito.
- E () A palavra "Nhe-nhe-nhem" (linha 29) é uma onomatopeia, pois remete à forma como os portugueses, no século XVI, imitavam a fala dos tupis de modo pejorativo.

02) Com base no texto 1 e na variedade padrão da língua escrita, identifique as afirmativas a seguir como verdadeiras (V) ou falsas (F) e assinale a alternativa com a sequência correta de cima para baixo.

- () A expressão “Parabém’ pra você?” (linha 01) é empregada como estratégia para despertar a atenção do leitor para o processo de formação que envolve algumas palavras do português.
- () A troca de “L” para “R” nas palavras do português não constitui desvio da norma culta, considerando o processo de formação que envolve vocábulos com essas letras.
- () O sufixo “-nte”, que figura nas palavras “tratante” (linha 23), “estudante” (linha 24) e “falante” (linha 24), tem o significado agentivo, referindo-se a quem realiza a ação descrita pela base das palavras.
- () A palavra “nhe-nhe-nhem” (linha 33) é gerada a partir do processo de formação denominado derivação, com o acréscimo de dois prefixos a uma base verbal.
- () A palavra francesa “église” (linha 11), a espanhola “iglesia” (linha 11) e a italiana “chiesa” (linha 11) não derivam da palavra latina “*ICCLESLIA*”, por isso não houve a mudança de “L” para “R”.

A () V – F – V – F – F

B () F – V – V – V – V

C () V – V – F – F – F

D () V – F – F – V – F

E () F – F – V – F – V

Texto 2

- 01 — Ellis Boyd Redding, sua ficha diz que você cumpriu 40 anos de sua prisão perpétua. Se sente
02 reabilitado?
- 03 — Reabilitado? Bom, vamos ver, não tenho ideia do que isso significa.
- 04 — Significa poder voltar a viver em sociedade...
- 05 — Sei o que significa pra você, filho. Pra mim, isso é apenas uma frase vazia, inventada por
06 políticos, pra que jovens como você vistam terno e gravata e tenham um exemplo. O que você
07 quer saber? Se eu estou arrependido?
- 08 — Está?
- 09 — Não há dia que não lamento. Não porque eu esteja aqui, ou porque eu ache que tenha que
10 fazer isso. Penso no que eu era antes. Um rapaz estúpido que cometeu um crime terrível. Quero
11 contar como tudo aconteceu, mas não posso. Esse rapaz já não existe mais, só restou esse
12 velho. Devo viver com isso. Reabilitado? Que tristeza de palavra.

Um sonho de liberdade. Direção de Frank Darabont. Estados Unidos: Columbia Pictures, 1994.

03) Com base no texto 2 e na variedade padrão da língua escrita, identifique as afirmativas a seguir como verdadeiras (V) ou falsas (F) e assinale a alternativa com a sequência correta de cima para baixo.

- () O pronome “isso” (linhas 03 e 05) tem a mesma referência.
- () “Se” (linha 01) corresponde a um índice de indeterminação do sujeito.
- () O sufixo “eza” (linha 12) é formador de substantivo a partir de adjetivo.
- () O termo “arrependido” (linha 07) está exercendo a função de adjunto do nome.
- () A forma verbal “posso” (linha 11) significa capacidade.
- () A palavra “reabilitado” (linhas 02, 03 e 12) tem mais de um sentido a depender de quem a emprega.

A () F – F – F – F – V – V

B () F – V – V – V – F – V

C () F – F – V – F – V – V

D () V – V – F – F – V – F

E () V – F – F – V – F – F

Texto 3

a palavra não vem

pen^{sa}
pen^{sa}
pen^{sa}

e a palavra não vem

nunca
nunca
nunca
nunca
nunca
nunca
nunca

ANTUNES, A. *Todos*. 3. ed., São Paulo: Iluminuras, 1993.

04) Com base no texto 3 e na variedade padrão da língua escrita, assinale a alternativa correta.

- A () A repetição do substantivo “palavra” sugere que ela está se aproximando.
- B () O advérbio “nunca” só é empregado em orações que tenham “não”, como em “e a palavra não vem nunca”, para reforçar a negação.
- C () A forma verbal “vem” está flexionada no modo imperativo para reforçar a busca pela palavra.
- D () A coerência do texto fica prejudicada pela ausência de pontuação.
- E () A repetição e a projeção em gradação da forma verbal “pen^{sa}” e do advérbio “nunca” produzem um efeito de passagem do tempo.

Texto 4

“Estudei uma dúvida. O que será que seria o ser daquele homem, tudo? Algum tinha referido que ele era casado, com mulher e filhos. Como podia? Ai-de vai, meu pensamento constante querendo entender a natureza dele, virada diferente de todas, a inocência daquela maldade.”

GUIMARÃES ROSA, J. *Grande sertão: veredas*. Rio de Janeiro: Nova Fronteira, 2006, p. 234.

05) Com base no texto 4 e na variedade padrão da língua escrita, assinale a alternativa correta.

- A () A palavra “dúvida” se refere ao fato de o homem ser casado, com mulher e filhos.
- B () “querendo entender a natureza dele” reforça a ideia da dúvida apontada no trecho “O que será que seria o ser daquele homem, tudo?”.
- C () As formas “será”, “seria” e “ser” correspondem a verbos que descrevem o destino “daquele homem”.
- D () As duas ocorrências da palavra “que” sublinhadas no texto correspondem a pronomes interrogativos, indagando ambos sobre a identidade do homem citado no enunciado.
- E () “a inocência daquela maldade” estabelece uma relação metonímica.

Texto 5



Disponível em: <https://www.dedepaiva.com.br/psitiras>.

06) Com base no texto 5 e na variedade padrão da língua escrita, assinale a alternativa correta.

- A () A palavra “nada”, no segundo quadro, está exercendo a função de enfatizar a negação feita pelo advérbio “não”, reforçando a propriedade descrita.
- B () A expressão “do tipo”, nos segundo e terceiro quadros, insere a analista citada no grupo daqueles que somente escutam.
- C () “É do tipo que não fala nada?” (segundo quadro) é uma paráfrase de “...É do tipo que escuta!” (terceiro quadro).
- D () A palavra “como”, no primeiro quadro, estabelece uma comparação entre quem não faz psicanálise e aqueles que fazem.
- E () A palavra “negócio”, no primeiro quadro, associa a psicanálise a um mercado lucrativo, em que o profissional não precisa fazer nada.

Texto 6

O roubo do pato

Diz a lenda que Rui Barbosa, ao chegar em casa, ouviu um barulho estranho vindo do seu quintal. Foi averiguar e constatou haver um ladrão tentando levar seus patos de criação. Aproximou-se vagarosamente do indivíduo e, surpreendendo-o ao tentar pular o muro com seus patos, disse-lhe:

Oh, bucéfalo anácrono!... Não o interpele pelo valor intrínseco dos bípedes palmípedes, mas sim pelo ato vil e sorrateiro de profanares o recôndito da minha habitação, levando meus ovíparos à sorrelfa e à socapa. Se fazes isso por necessidade, transijo; mas se é para zombares da minha elevada prosopopeia de cidadão digno e honrado, dar-te-ei com minha bengala fosfórica, bem no alto da tua sinagoga, e o farei com tal ímpeto que te reduzirei á quinquagésima potência que o vulgo denomina nada.

E o ladrão, confuso, diz:

Dotô, eu levo ou dêxo os pato?

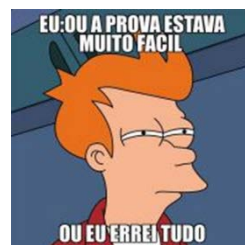
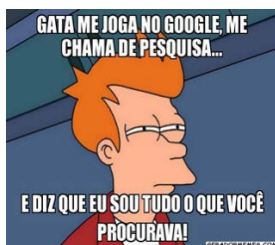
Disponível em: <https://www.tirodeletra.com.br/piadas/Oroubodopato.htm>.

07) Com base no texto 6 e de acordo com a variedade padrão da língua escrita, assinale a alternativa correta.

- A () Rui Barbosa e o ladrão falam idiomas diferentes, por isso este não compreende aquele.
- B () A linguagem culta de Rui Barbosa é um exemplo da forma de comunicação que deve ser empregada no desempenho da função de um servidor público.
- C () Ocorre uma variação diastrática do português, decorrente, sobretudo, das diferenças sociais dos envolvidos na situação comunicativa.
- D () A língua falada pelo ladrão não segue regras que garantam o seu funcionamento.
- E () A fala refere-se ao código de domínio social, enquanto a língua é o modo como cada indivíduo mobiliza esse código.

Texto 7

Gerador de Memes



Disponível em: <https://www.gerarmemes.com.br/memes-galeria/574-futurama-fry/3>. [Adaptado].

Texto 8

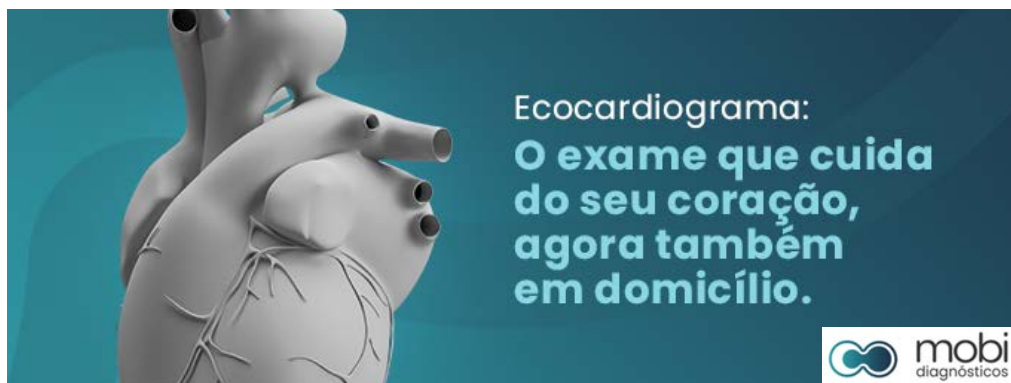
O meme surge como uma forma de enunciado, muitas vezes, cômico, crítico, irônico, que busca reproduzir de forma caricaturada um fato, um acontecimento, um pronunciamento, uma cena, uma imagem... Os memes, geralmente compartilhados nas redes sociais, se caracterizam como uma prática cultural propagadora de sentidos novos a partir de um sentido estabilizado.

BRAGA, S. O meme na escola: quando ler e escrever fazem sentido. In: BUTTURI JUNIOR, A.; BRAGA, S.; SOARES, T. B. (org.). *No campo discursivo: teoria e análise*. Campinas: Pontes, 2020, p. 300.

08) De acordo com o texto 7, o texto 8 e a variedade padrão da língua escrita, assinale a alternativa correta.

- A () Os memes são enunciados produzidos com o fim de repetir o mesmo sentido de um texto-fonte.
- B () Para ser um meme, é necessário ser constituído de linguagem verbal e não verbal.
- C () Os memes não podem ser considerados gêneros, porque são formas novas de produzir enunciados que ainda não foram classificados pelos estudiosos.
- D () Os memes são propagadores de *fake news*, porque distorcem o conteúdo de um texto original e não referenciam suas fontes.
- E () Os memes são produzidos numa relação entre a repetição de parte de um enunciado e sua atualização.

Texto 9



Disponível em: <https://mobidiagnosticos.com.br/ecocardiograma-o-exame-que-cuida-do-seu-coracao-agora-tambem-em-domicilio>. [Adaptado].

09) Com base no texto 9, considere as seguintes afirmativas e assinale a alternativa correta.

- I. Há dois pressupostos no enunciado, um de que antes o ecocardiograma não era realizado em domicílio e outro de que o exame continua podendo ser realizado fora do domicílio.
 - II. Os pressupostos são informações explícitas no enunciado, que no texto 9 são depreendidos pelas marcas linguísticas “agora” e “também”.
 - III. No contexto do anúncio publicitário do ecocardiograma, pode-se subentender que está mais cômodo realizar o exame pela praticidade de fazê-lo em casa.
 - IV. Os subentendidos são informações implícitas no texto, não expressas formalmente, apenas sugeridas pelo contexto.
- A () Somente as afirmativas II, III e IV estão corretas.
 - B () Somente as afirmativas I, II e III estão corretas.
 - C () Somente as afirmativas I, II e IV estão corretas.
 - D () Somente as afirmativas I, III e IV estão corretas.
 - E () Todas as afirmativas estão corretas.

Texto 10

Evidentemente, cada enunciado particular é individual, mas cada campo de utilização da língua elabora seus *tipos relativamente estáveis* de enunciados, os quais denominamos gêneros do discurso.

BAKHTIN, M. *Estética da Criação Verbal*. São Paulo: Martins Fontes, 2006, p. 262.

- 10) Considerando a noção de gênero do discurso bakhtiniana, relacione a primeira coluna com a segunda e assinale a alternativa correta, de cima para baixo, acerca da correspondência de cada gênero.

Gênero	Descrição/Função
(1) Ata	() Ato normativo expedido com o objetivo de publicizar normas e procedimentos e disciplinar matérias não reguladas em lei.
(2) Atestado	() Documento específico de solicitação de algo a que se tem direito (ou supõe-se tê-lo).
(3) Certidão	() Registro fiel, porém resumido, em texto narrativo, das ocorrências de uma reunião cuja função é fazer valer o que foi acordado pela maioria dos participantes.
(4) Requerimento	() Ato escrito oficial que veicula de forma pública aquilo que determina e estabelece.
(5) Parecer	() Documento que assevera algo que consta de assentamentos públicos.
(6) Portaria	() Documento firmado por uma pessoa em favor de outra, asseverando a verdade a respeito de determinado fato transitório.
(7) Edital	() Resultado da análise de um caso, ou uma opinião técnica sobre um ato, projeto, processo ou relatório.

- A () 6 – 4 – 5 – 6 – 2 – 3 – 1
B () 6 – 4 – 1 – 7 – 3 – 2 – 5
C () 7 – 5 – 1 – 6 – 3 – 2 – 4
D () 7 – 1 – 2 – 4 – 6 – 3 – 5
E () 3 – 6 – 1 – 7 – 4 – 2 – 5

Texto 11

Os textos da Redação Oficial produzidos nas mais diversas esferas profissionais – públicas e privadas – devem apresentar objetividade, impessoalidade, linguagem padrão culta, formalidade, padronização, clareza e concisão.

FLÔRES, L. L. *Redação oficial e revisão gramatical*. Florianópolis: UFSC, 2012. [Adaptado].

- 11) Considerando o texto 11, acerca da produção de textos em esferas profissionais, e de acordo com a variedade padrão da língua escrita, assinale a alternativa que melhor apresenta a reescrita do parágrafo abaixo, mantendo o mesmo propósito.

Cumpr-me informar que a decisão tomada no âmbito da diretoria sobre o difícil e alarmante problema da enchente no Rio Grande do Sul foi fazer uma redação para solicitar recursos ao excelentíssimo Presidente da República.

- A () Informa-se que a decisão da diretoria sobre o problema da enchente no Rio Grande do Sul foi redigir uma solicitação de recursos ao Presidente da República.
B () Informamos que a decisão no âmbito da diretoria sobre o problema foi redigir redação para solicitar recursos ao Senhor Presidente da República.
C () Fica informado a todos que diretoria decidiu, sobre o difícil problema da enchente no Rio Grande do Sul, solicitar recursos ao Presidente da República.
D () Informo que a decisão da diretoria sobre o problema da enchente foi solicitar recursos ao Presidente da República.
E () A diretoria redigiu uma solicitação de recursos.

Texto 12

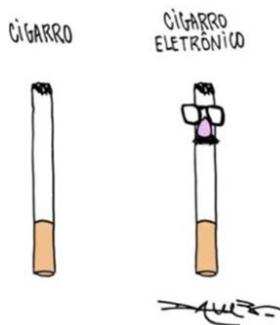


Disponível em: <https://diplomatiq.org.br/novas-tirinhas-de-andre-dahmer-transformam-algoritmo-em-personagem-intrometido>.

12) Com base no texto 12 e na variedade padrão da língua escrita, assinale a alternativa correta.

- A () “Outra”, no quadro 3, corresponde a um pronome indefinido que substitui o nome “opinião”.
- B () A palavra “ainda”, no quadro 2, pode ser substituída por “até este exato momento”, mantendo o sentido do texto e a adequação à variedade padrão da língua escrita.
- C () “hoje” e “amanhã”, nos quadros 2 e 3 respectivamente, são advérbios dêiticos, cuja referência depende do contexto da enunciação.
- D () O til nas palavras “opinião” e “amanhã”, nos quadros 2 e 3 respectivamente, indica que as vogais nas quais ele aparece são nasais, por serem pronunciadas com escapamento total do ar pelas narinas.
- E () O “por quê” do quadro 2 indaga sobre a razão do que foi afirmado na fala anterior, enquanto o “porque” do quadro 3 introduz uma causa.

Texto 13



Charge de @andredahmer divulgada na campanha da Sociedade Paulista de Pneumologia e Tisiologia (SPPT)

Disponível em: <https://sbpt.org.br/porta/dia-mundial-sem-tabaco-2023>.

13) Com base no texto 13 e na variedade padrão da língua escrita, indique se as afirmativas abaixo são verdadeiras (V) ou falsas (F) e assinale a alternativa com a sequência correta de cima para baixo.

- () Há dois tipos de cigarro bem diferentes: um que causa dano ao organismo humano, e outro que não.
- () Há um único tipo de cigarro, sem nenhuma diferença na forma e/ou no dano causado ao organismo humano.
- () Há dois tipos de cigarro cuja forma é diferente, mas o dano causado ao organismo humano é semelhante.
- () Os óculos, o nariz e o bigode em um dos cigarros simbolizam um disfarce para sugerir que cigarro eletrônico não é tão danoso quanto o cigarro tradicional.

- A () F – F – V – F
- B () F – V – F – V
- C () V – F – F – V
- D () V – V – V – F
- E () F – F – V – V

- 14) Com base na variedade padrão da língua escrita, analise a situação descrita abaixo e assinale a alternativa correta.

Em uma tribo imaginária denominada Naomi, ao nascer os meninos recebem no final do seu nome o morfema final do nome do pai. Ao se casarem, é acrescentado ao seu nome o morfema final do nome do pai da sua mulher. Jurupari é filho de Moar, e o pai de sua mulher chama-se Kenai. Dentre os nomes abaixo, qual deles atende à regra da tribo Naomi para nomear o filho de Jurupari?

- A () Amary
- B () Raoni
- C () Jair
- D () Anoar
- E () Kenaiar

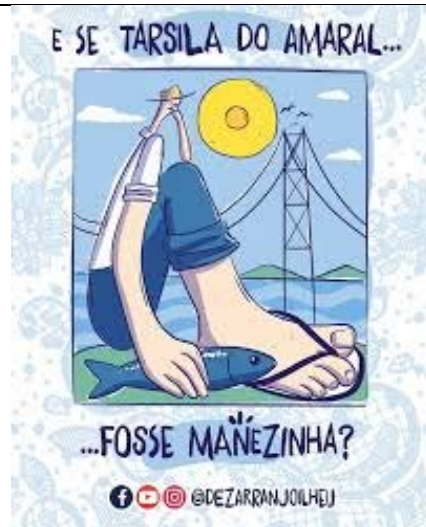
Texto 4



Abaporu, obra de Tarsila do Amaral

Disponível em: <https://www.gazetadopovo.com.br/vozes/jorge-caldeira/tarsila-do-amaral-1-a-artista-do-seculo-e-seu-plano>.

Texto 5



Disponível em: @Dezarranjoilheu

- 15) Em relação aos textos 4 e 5, assinale a alternativa correta.

- A () No texto 5, o diminutivo “-inha”, em “manezinha”, assume uma conotação de grau diminutivo, expressando ideia de tamanho.
- B () No texto 4, a obra “Abaporu”, de Tarsila do Amaral, estabelece uma intertextualidade com elementos da cultura manezinha.
- C () As reticências empregadas no texto 5 unem uma sentença condicional a uma sentença interrogativa.
- D () No texto 5, a sentença interrogativa tem como resposta o enunciado não verbal.
- E () No texto 5, a conjunção “e” introduz uma sentença com conteúdo factual.

CONHECIMENTOS GERAIS

16) ESG é uma sigla que foi criada por volta de 2005, por um ex-secretário geral da Organização das Nações Unidas (ONU). Nos últimos 5 anos, as práticas adotadas e a comunicação sobre as iniciativas ESG no âmbito corporativo têm crescido vertiginosamente. Sobre essa temática, assinale a alternativa correta.

- A () O Relatório de Sustentabilidade, geralmente feito dentro de padrões internacionais como o GRI (*Global Reporting Initiative*), é uma ferramenta por meio da qual as empresas informam as suas práticas ESG.
- B () ESG é uma sigla criada para designar Empresas Sociais Globais, classificando as empresas de atuação multinacional que incorporam práticas sociais.
- C () A descarbonização das indústrias está associada ao eixo de governança (G) conforme o padrão de redação da maioria dos relatórios ESG.
- D () Considerando que ESG trata de práticas sociais, o eixo ambiental está relacionado ao ambiente de trabalho, com melhorias em ergonomia e espaços de convívio das empresas.
- E () Por ser de adesão voluntária, ainda não existem normas ou padrões para reportar as práticas ESG.

17) A Universidade Federal de Santa Catarina (UFSC), por meio de seu Plano de Logística Sustentável (PLS) 2025-2029, reafirma seu compromisso com a gestão eficiente de recursos e a redução de impactos ambientais, alinhando-se à Política Nacional de Resíduos Sólidos (PNRS). Com base nas diretrizes de gerenciamento de resíduos sólidos estabelecidas tanto no âmbito institucional da UFSC quanto na legislação nacional, assinale a alternativa correta.

- A () Os bens inservíveis da UFSC, como móveis danificados e equipamentos eletrônicos quebrados, devem ser prioritariamente encaminhados ao aterro sanitário para evitar-se a contaminação do meio ambiente.
- B () O Plano Nacional de Resíduos Sólidos (Planares) estabelece que a disposição de resíduos em lixões e aterros controlados é uma prática permitida para municípios de pequeno porte até o ano de 2040, desde que possuam um plano municipal de gestão integrada.
- C () De acordo com o PLS 2025-2029, a meta para a gestão de resíduos orgânicos gerados no Restaurante Universitário (RU) e nas áreas verdes da UFSC é priorizar o seu encaminhamento para aterros sanitários municipais, visando o prolongamento da vida útil dessas unidades.
- D () A gestão e o gerenciamento de resíduos devem observar obrigatoriamente uma ordem de prioridade que consiste em: não geração, redução, reutilização, reciclagem, tratamento dos resíduos sólidos e, por fim, disposição final ambientalmente adequada apenas dos rejeitos.
- E () A logística reversa, aplicada na UFSC para itens como lâmpadas fluorescentes e pilhas, é definida como um serviço público de limpeza urbana sob responsabilidade da prefeitura do *campus*, com a participação de fabricantes ou importadores apenas no gerenciamento das embalagens.

18) Assinale a alternativa correta sobre os aplicativos Firefox e o Thunderbird:

- A () Ambos permitem acesso a endereços *web* fornecidos pelo usuário na barra de endereços do aplicativo.
- B () O Firefox possui um filtro de *spam* embutido que analisa e bloqueia *e-mails* indesejados ou suspeitos.
- C () O Firefox é um navegador de *Internet*, enquanto Thunderbird é um cliente de *e-mail*.
- D () O Thunderbird permite o salvamento e preenchimento automático de informações de contas de usuário em páginas *web*.
- E () Ambos são aplicativos padrão do Windows 11.

19) Analise as afirmativas sobre segurança e prevenção na *web* e assinale a alternativa correta.

- I. O acesso não autorizado a sistemas e redes com o objetivo de obter informações, causar danos, utilizar recursos e/ou interromper serviços é considerado uma intrusão.
- II. Hackers não utilizam somente técnicas computacionais para realizar invasões. Eles também usam técnicas de engenharia social para obter informações.
- III. Conscientização dos usuários é um método de prevenção de intrusão.

- A () Nenhuma afirmativa está correta.
- B () Todas as afirmativas estão corretas.
- C () Somente as afirmativas I e II estão corretas.
- D () Somente as afirmativas I e III estão corretas.
- E () Somente as afirmativas II e III estão corretas.

20) No Microsoft Word, qual das seguintes opções é usada para inserir uma quebra de página manual?

- A () CTRL + SHIFT + P
- B () ALT + F4
- C () SHIFT + ENTER
- D () CTRL + P
- E () CTRL + ENTER

21) Assinale a alternativa correta em relação ao Estágio Probatório dos servidores públicos da União, das autarquias e das fundações federais.

- A () Servidor não estável, ou seja, que ainda esteja no período de estágio probatório, poderá ser membro de Comissão de Processo Administrativo Disciplinar, desde que haja autorização pela autoridade disciplinar do órgão.
- B () O servidor não aprovado no estágio probatório será demitido sem direito ao contraditório e à ampla defesa.
- C () Ao servidor em estágio probatório poderá ser concedida licença para tratar de assuntos particulares, sem remuneração.
- D () No estágio probatório, serão avaliados, por comissão constituída para este fim, os seguintes aspectos e competências do servidor: assiduidade; disciplina; capacidade de iniciativa; produtividade; e responsabilidade.
- E () A Emenda Constitucional nº 19/1998 confirmou o que estava contido na Lei nº 8.112/1990, em que consta o prazo de dois anos para o estágio probatório.

22) Sobre o Plano de Carreira dos cargos Técnico-Administrativos em Educação (PCCTAE) no âmbito das Instituições Federais de Ensino vinculadas ao Ministério da Educação, contido na Lei nº 11.091/2005, bem como sobre o cumprimento das obrigações dessa carreira, assinale a alternativa correta.

- A () Conforme o Plano de Carreira, a escolarização não influencia os níveis de capacitação e classificação dos servidores técnico-administrativos em Educação.
- B () As atribuições gerais contidas no art. 8º do PCCTAE esgotam as atribuições e funções dos servidores técnico-administrativos em Educação, pois é vedado estabelecer atribuições específicas em regulamento próprio.
- C () A progressão por mérito profissional ocorre automaticamente com o passar do tempo e independe do resultado da avaliação de desempenho do servidor.
- D () Na progressão por capacitação profissional, será acrescentada uma porcentagem ao vencimento básico de cada servidor para cada nível de graduação em que ele obtiver o certificado: graduação, especialização, mestrado e doutorado.
- E () É permitido a alguns servidores públicos, dentre eles os servidores técnicos-administrativos em Educação, ter outra fonte de renda e até outro emprego com vínculo trabalhista, desde que haja compatibilidade de horários e que o servidor não tenha sido contratado em regime de Dedicção Exclusiva.

ATENÇÃO

Responda às questões **23, 24 e 25** de acordo com a língua estrangeira (**Espanhol ou Inglês**) selecionada na inscrição.
Atenção ao preenchimento do cartão-resposta.

ESPAÑHOL

Texto 1



Recomendaciones para uso de lenguaje inclusivo y no sexista

Les invitamos a reflexionar en cuanto a la importancia de cuidar nuestras expresiones, respetando la pluralidad y considerando la diversidad de identidades de género.

El lenguaje inclusivo de género hace referencia a toda expresión verbal o escrita, que utiliza preferiblemente vocabulario neutro, o bien hace evidente el masculino y el femenino, evitando generalizaciones del masculino, para situaciones o actividades donde aparecen mujeres y hombres. (Consejo Nacional de las Artes: Guía de Lenguaje inclusivo de Género, año 2016. Pág. 4.)

El uso no sexista del lenguaje es la utilización de expresiones lingüísticamente correctas sustitutivas de aquellas que, aun siendo correctas o no, ocultan lo femenino o lo sitúan en un plano secundario o de menor valor respecto al masculino. (Instituto Salvadoreño para el Desarrollo de la Mujer)

Por su parte, el sexismo es un conjunto de valores, interpretaciones, comportamientos, acciones, y/o actitudes, que legitiman la superioridad o inferioridad sexual y el lenguaje es sexista cuando la forma de expresión verbal, escrita o gráfica, produce distinciones jerárquicas y excluyentes entre personas, en razón de su sexo.

Como afirma la lingüista Eulalia Lledó, “el lenguaje no es sexista en sí mismo, sí lo es su utilización. Si se utiliza correctamente también puede contribuir a la visibilización de la mujer”.

El sistema lingüístico ofrece diversas posibilidades para evitar la discriminación en su uso, utilizando términos y conceptos neutros, que incluyan a toda la humanidad. Existen diferentes formas para emplear un lenguaje inclusivo, en todo tipo de situaciones y formas de comunicarnos. Como ejemplificación, al referirnos al género humano, se pueden emplear términos colectivos neutrales, como los que aparecen en el cuadro a continuación:

Lo que no se debe usar	Lo que se debería usar
“la cultura nos pertenece a todos, y su construcción...”	“la cultura le pertenece a toda la ciudadanía, y su construcción...”
“El origen del hombre...”	“El origen de la especie humana...”
“Todos los hombres son iguales ante la ley...”	“Todas las personas son iguales ante la ley...”
“La cultura da al hombre la capacidad de reflexión sobre sí mismo.”	“La cultura da a la humanidad la capacidad de reflexión sobre sí misma.”
“Es bueno para el bienestar del hombre.”	“... de la humanidad, los seres humanos, la gente, las personas.” “Es bueno para nuestro bienestar”

Disponible en: <https://www.utem.cl/universidad/genero-y-equidad/recomendaciones-para-uso-de-lenguaje-inclusivo-y-no-sexista>. [Adaptado].

23) Considera las proposiciones a continuación y, al final, marca la secuencia correcta referente a las que son verdaderas (V) o falsas (F).

- () Se trata de una noticia sobre la desigualdad de género y sus efectos en el sector público.
- () Se trata de un texto que busca sensibilizar al lector sobre la relevancia de repensar el uso del lenguaje considerando la pluralidad y la diversidad de identidades de género.
- () Se trata de un compendio de normas publicado por la Facultad de Letras de la Universidad Tecnológica Metropolitana de Chile.
- () El reportaje sensibiliza al lector sobre la desigualdad de género entre el grupo de estudiantes de la Universidad Tecnológica Metropolitana de Chile.

- A () V – F – V – V
- B () F – V – V – F
- C () F – V – F – F
- D () F – V – F – V
- E () V – F – F – F

24) Marca la proposición correcta según las informaciones del Texto 1.

- A () Entre las características del lenguaje inclusivo de género está el empleo de un vocabulario que evidencie mujeres y hombres, como también el reemplazo de expresiones que ocultan o minimizan lo femenino.
- B () El sexismo practicado en el ámbito universitario es un conjunto de valores, interpretaciones, comportamientos, acciones, y/o actitudes, que legitiman la superioridad o inferioridad sexual entre los académicos.
- C () Para la lingüista Eulalia Lledó, el lenguaje es sexista desde sus orígenes, pero es posible ajustarla de modo a visibilizar a las mujeres.
- D () Según informa el texto, la lengua no es el único mecanismo de exclusión social. Desde ahí, el uso del lenguaje inclusivo de género no garantiza la inclusión de las mujeres en el ámbito académico.
- E () El lenguaje inclusivo ha recibido muchas críticas por parte de la sociedad, sobre todo por las complejidades morfológicas que conlleva.

25) Marca la proposición que preserva el sentido de lo que expresan los párrafos 3 y 4 del Texto 1, los cuales van reproducidos a continuación.

El uso no sexista del lenguaje es la utilización de expresiones lingüísticamente correctas sustitutivas de aquellas que, aun siendo correctas o no, ocultan lo femenino o lo sitúan en un plano secundario o de menor valor respecto al masculino. (Instituto Salvadoreño para el Desarrollo de la Mujer)

Por su parte, el sexismo es un conjunto de valores, interpretaciones, comportamientos, acciones, y/o actitudes, que legitiman la superioridad o inferioridad sexual y el lenguaje es sexista cuando la forma de expresión verbal, escrita o gráfica, produce distinciones jerárquicas y excluyentes entre personas, en razón de su sexo.

- A () Es importante que las universidades y otros sectores públicos apliquen dinámicas y lenguaje no sexistas.
- B () El sexismo es una forma de legitimar la superioridad o inferioridad sexual; en el lenguaje, suele situar lo femenino en plano secundario.
- C () El sexismo cultural y lingüístico es un conjunto de normas fundamentadas en la diferencia inherente entre los géneros.
- D () El lenguaje no es capaz de producir distinciones jerárquicas y excluyentes entre personas.
- E () El lenguaje refleja los valores, interpretaciones, comportamientos, acciones y/o actitudes de una estructura social; por tanto, el cambio lingüístico no afecta a las dinámicas sociales.

INGLÊS

Text 1

Popular career choices

Researching popular career choices gives you an idea of the job opportunities other job seekers are interested in. Here are some popular career choices to consider:

<p>School teacher</p> <p>National average salary: \$51,497 per year Primary duties: School teachers prepare a lesson plan and learning materials for a group of students in a classroom. They assess each student's performance and academic development. School teachers also grade assignments, assign homework and administer tests.</p>	<p>Flight attendant</p> <p>National median salary: \$63,760 per year Primary duties: Flight attendants guide passengers to their seats on an airplane. They educate them on safety measures, perform a safety check before a flight, greet passengers and prepare and serve snacks, food and drinks to a flight's passengers.</p>
<p>Physical therapist</p> <p>National average salary: \$85,831 per year Primary duties: Physical therapists diagnose a patient's movement dysfunction. After identifying their needs, they develop a treatment plan and teach them specific exercises to help with their diagnosis. Physical therapists may also massage their patients to aid in healing and alleviate any pain.</p>	<p>Nurse practitioner</p> <p>National average salary: \$120,621 per year Primary duties: Nurse practitioners are advanced practice registered nurses who determine a patient's needs, diagnose diseases, develop treatment plans and perform both laboratory and diagnostic tests. They also prescribe medications as needed, record a patient's symptoms and perform physical exams.</p>

Sources: <https://www.indeed.com>. [Adapted].

23) Text 1 brings information about:

- A () how much each professional earns in different states.
- B () supplementary financial payments for each career.
- C () job description with main activities for each career.
- D () degree required for each career in different states.
- E () potential health risks for each career.

24) All the translations for the words below are correct, according to their use in text 1, except:

- A () duties: taxas
- B () average: médio(a)
- C () to aid: ajudar
- D () greet: cumprimentam
- E () needs: necessidades

Text 2

	Average salary per year in the United States (2024)	Average salary per year in Brazil (2024)
School teacher	\$ 51,497	R\$ 34.000
Nurse practitioner	\$ 120,621	R\$ 50.000
Physical therapist	\$ 85,831	R\$ 40.000
Flight Attendant	\$ 63,760	R\$ 35.000

Sources: <https://www.salario.com.br/tabela-salarial>; <https://www.indeed.com>. [Adapted].

25) Comparing information from the chart in text 2, select the correct proposition.

- A () Teachers have a higher salary in Brazil than in the United States.
- B () Nurse practitioners have the highest salary in both countries.
- C () Physical therapists have a higher salary in Brazil than in the United States.
- D () Flight attendants have the worst salary in the United States.
- E () The salaries are similar in both countries.

CONHECIMENTOS ESPECÍFICOS

26) Analise as afirmativas abaixo sobre as diferentes perspectivas em Psicologia Social e assinale a alternativa correta.

- I. A perspectiva da Psicologia Social Crítica Latino-Americana possui fundamento epistemológico no funcionalismo.
- II. A perspectiva das Representações Sociais é uma teoria norte-americana de Psicologia Social.
- III. A Psicologia Social norte-americana tem uma perspectiva psicológica.
- IV. A Psicologia Social Crítica Latino-Americana tem influência direta do Materialismo Histórico-Dialético.
- V. A teoria das Representações Sociais foi criada por Serge Moscovici e tem por fundamento o Materialismo Histórico-Dialético.

- A () Somente as afirmativas III e IV estão corretas.
- B () Somente as afirmativas I, IV e V estão corretas.
- C () Somente as afirmativas II, III e IV estão corretas.
- D () Somente as afirmativas I, II e III estão corretas.
- E () Somente as afirmativas II e V estão corretas.

27) Analise as afirmativas abaixo sobre a formação da(o) psicóloga(o) escolar e assinale a alternativa correta.

- I. A(O) psicóloga(o) escolar ainda possui uma forte influência dos conhecimentos e instrumentos metodológicos baseados na psicologia clínica.
- II. A psicologia comportamental atualmente tem sido uma importante referência teórica para o trabalho da(o) psicóloga(o) escolar crítica(o).
- III. O trabalho da(o) psicóloga(o) está vinculado à superação do fracasso escolar.
- IV. A psicologia escolar crítica possui uma identidade profissional consolidada com uma atuação bem delimitada e objetiva.
- V. Maria Helena de Souza Patto é uma das autoras mais importantes para a psicologia escolar crítica brasileira.

- A () Somente as afirmativas II e III estão corretas.
- B () Somente as afirmativas I, III e IV estão corretas.
- C () Somente as afirmativas I, II e IV estão corretas.
- D () Somente as afirmativas II, IV e V estão corretas.
- E () Somente as afirmativas I, III e V estão corretas.

28) Com base na classificação que Albertina Martinez (2010) faz sobre práticas tradicionais e emergentes do trabalho da(o) psicóloga(o) na escola, relacione as práticas listadas na coluna 1 com as formas de atuação elencadas na coluna 2 e assinale a alternativa com a sequência correta de cima para baixo.

Coluna 1	Coluna 2
1 - Prática Tradicional	() Diagnóstico, análise e intervenção em nível institucional. () Avaliação, diagnóstico, atendimento e encaminhamento de alunos com dificuldades escolares. () Orientação a alunos e pais.
2 - Prática Emergente	() Orientação profissional. () Realização de pesquisas diversas com o objetivo de aprimorar o processo educativo. () Facilitação de forma crítica, reflexiva e criativa da implementação das políticas públicas.

- A () 1 – 2 – 1 – 1 – 1 – 2
- B () 2 – 2 – 1 – 1 – 2 – 2
- C () 2 – 1 – 2 – 1 – 1 – 2
- D () 2 – 1 – 1 – 1 – 2 – 2
- E () 1 – 2 – 1 – 2 – 1 – 1

29) Analise as afirmativas abaixo com base nas Referências técnicas para a atuação de psicóloga(o) na educação básica, 2ª edição (CFP, 2019), e assinale a alternativa correta.

- I. Na etapa atual da nossa sociedade, encontramos ainda uma grande heterogeneidade na população escolar, o que garante uma atuação inclusiva.
- II. A medicalização é um dos desafios que a(o) psicóloga(o) precisa enfrentar na escola.
- III. A escola é uma instituição técnica e neutra que organiza e estrutura os processos de ensinar e aprender.
- IV. A(O) psicóloga(o) na escola não deve se ocupar de uma prática clínica psicoterapêutica.
- V. Uma importante função da(o) psicóloga(o) na escola é auxiliar a produzir novas interpretações para as relações escolares e de aprendizagem.

- A () Somente as afirmativas I, II e IV estão corretas.
- B () Somente as afirmativas II, IV e V estão corretas.
- C () Somente as afirmativas II, III e V estão corretas.
- D () Somente as afirmativas I, IV e V estão corretas.
- E () Somente as afirmativas II, III e IV estão corretas.

30) De acordo com Mitsuko Antunes (2008), identifique as afirmativas verdadeiras (V) e as falsas (F) sobre a importância da Psicologia na formação de professores e assinale a alternativa com a sequência correta de cima para baixo.

- () O escolanovismo foi um importante movimento educacional do início do Século XX, com forte conteúdo histórico-cultural.
- () A Psicologia tem importante contribuição na formação de professores no Brasil.
- () A Escola Nova foi importante para a educação brasileira no início do Século XX.
- () Por influência da Psicologia, a Pedagogia foi e ainda é muito marcada pelo modelo clínico-terapêutico de identificação de distúrbios de aprendizagem.
- () No Brasil, a Psicologia e a Pedagogia tiveram, desde o início do desenvolvimento de seus campos de conhecimento, uma relação independente, pois seus objetos de estudos não se relacionavam.

- A () F – V – V – V – F
- B () F – V – F – F – V
- C () V – F – F – V – F
- D () F – F – V – V – V
- E () V – V – V – F – F

31) Identifique o conceito que é expresso pela seguinte definição: “Ela trata especificamente da forma pela qual o racismo, o patriarcalismo, a opressão de classe e outros sistemas discriminatórios criam desigualdades básicas que estruturam as posições relativas de mulheres, raças, etnias, classes e outras”.

CRENSHAW, K. Documento para o encontro de especialistas em aspectos da discriminação racial relativos ao gênero. *Estudos Feministas*, v. 10, n.1, p. 171-188, 2002.

- A () Interdisciplinaridade.
- B () Interdependência.
- C () Interseccionalidade.
- D () Interpretação crítico-social.
- E () Intersubjetividade.

32) Identifique quais opções abaixo se referem a formas de enfrentar a indisciplina na escola defendidas por Aquino (1996) e assinale a alternativa correta.

- I. Combater as relações sociais desiguais e desajustadas.
- II. Focar no conhecimento e na descoberta como incentivo aos estudantes.
- III. Apoiar as famílias que dão pouco valor para a escola.
- IV. Delimitar as regras de forma centralizada no professor.
- V. Realizar um trabalho dialógico entre estudante e professor.

- A () Somente as opções I, II e V estão corretas.
- B () Somente as opções II e V estão corretas.
- C () Somente as opções III e IV estão corretas.
- D () Somente as opções I, II e III estão corretas.
- E () Somente as opções I, III e IV estão corretas.

33) Com base em Baremlitt (2002) e Lourau (2004), analise as afirmativas abaixo sobre a Psicologia Institucional e assinale a alternativa correta.

- I. Foi influenciada de forma significativa pelo comportamentalismo.
- II. A psicanálise foi uma de suas bases teóricas.
- III. O analisador é um dispositivo fundamental para a Psicologia Institucional
- IV. O conceito de intersubjetividade faz parte da teoria da Psicologia Institucional.
- V. Instituinte e Destituente são conceitos da Psicologia Institucional.

- A () Somente as afirmativas I, III e IV estão corretas.
- B () Somente as afirmativas I, IV e V estão corretas.
- C () Somente as afirmativas II, III e V estão corretas.
- D () Somente as afirmativas I, II, IV e V estão corretas.
- E () Somente as afirmativas II e III estão corretas.

34) Sobre conceitos centrais da Psicologia Institucional, indique se os itens abaixo são verdadeiros (V) ou falsos (F) e assinale a alternativa com a sequência correta de cima para baixo.

- () Instituído.
- () Destituente.
- () Analisador.
- () Sobreimplicação.
- () Implicação Dialética.

- A () V – F – V – V – F
- B () V – V – V – F – F
- C () V – F – F – V – V
- D () F – V – F – V – F
- E () F – V – V – F – V

35) Preencha as lacunas presentes na frase abaixo de acordo com a Política Nacional de Educação Especial na Perspectiva da Educação Inclusiva (Brasil, 2008) e assinale a alternativa correta que apresenta as palavras correspondentes às lacunas na sequência correta.

A educação inclusiva está fundamentada na concepção de _____ e conjuga igualdade e diferença como valores _____, avançando em relação à ideia de _____ formal ao contextualizar as circunstâncias históricas da produção da exclusão dentro e fora da escola.

- A () direitos civis – complementares – equidade
- B () direitos humanos – conflitantes – identidade
- C () educação ao longo da vida – indissociáveis – justiça
- D () direitos humanos – indissociáveis – equidade
- E () educação ao longo da vida – complementares – justiça

- 36) Considerando três dos principais autores da psicologia do desenvolvimento cujas teorias fazem interface com a área da educação – Jean Piaget, Henry Wallon e Lev S. Vigotski –, relacione esses três autores, apresentados na coluna 1, com suas respectivas propostas teóricas listadas na coluna 2 e assinale a alternativa com a sequência correta de cima para baixo.

Coluna 1	Coluna 2
1 – Jean Piaget	() O processo de adaptação possibilita ao sujeito responder aos desafios do ambiente físico e social. O conhecimento reside na ação que o sujeito exerce sobre o objeto.
2 – Henry Wallon	() O desenvolvimento está associado a campos funcionais indissociáveis e à formação integral do sujeito.
3 – Lev S. Vigotski	() O brincar é imaginação em processo e desenvolve o pensamento abstrato, pois a brincadeira não é uma simples recordação, mas uma reelaboração criativa das impressões vivenciadas.
	() A apreensão dos conceitos científicos realizada pelos estudantes incorpora por superação, numa tensão dialética, os conhecimentos espontâneos.
	() O objetivo da educação é buscar a autonomia cognitiva e moral do estudante. Para isso, o professor precisa propiciar situações desafiadoras, respeitando as condições intelectuais de cada um.

- A () 1 – 3 – 3 – 2 – 1
 B () 2 – 1 – 2 – 1 – 3
 C () 1 – 2 – 3 – 3 – 1
 D () 3 – 3 – 2 – 2 – 1
 E () 1 – 2 – 3 – 3 – 2

- 37) A teoria do russo Lev S. Vigotski exerce grande influência no cenário da psicologia escolar e educacional crítica. Na obra *História do Desenvolvimento das Funções Mentais Superiores* (Vigotski, 2021), o autor considera que:

- A () as funções do desenvolvimento cultural aparecem em dois planos: primeiro no plano externo, entre as pessoas, como uma categoria interpsicológica, e depois de forma interna, como categoria intrapsicológica.
- B () as funções mentais superiores se desenvolvem de dentro para fora, ou seja, o desenvolvimento ocorre do sujeito em direção à socialização por meio da conversão das funções mentais em relações sociais.
- C () o principal elemento do desenvolvimento das funções mentais superiores é a maturação evolutiva do aparato orgânico, que, por meio do acúmulo de pequenas mudanças, resulta em alterações substanciais.
- D () embora o pensamento seja capaz de reorganizar o comportamento da criança, o desenvolvimento da linguagem e do pensamento não se influenciam mutuamente. Esses processos são compreendidos como paralelos.
- E () os processos de desenvolvimento biológico e social são independentes. O desenvolvimento orgânico não sofre profundas modificações em função do ambiente cultural.

38) Acerca dos direitos das pessoas com deficiência ao acesso e permanência na escola, é correto afirmar que:

- A () as legislações brasileiras são falhas em assegurar o direito das pessoas com deficiência à educação, pois, em que pese o Brasil ser signatário de Convenções mundiais, tais como as realizadas em Jomtien (1990), Salamanca (1994) e Guatemala (1999), as orientações dessas Conferências não estão representadas nas legislações nacionais.
- B () a Declaração de Salamanca, da qual o Brasil é signatário, orienta a inclusão escolar dos estudantes com deficiência e, além destes, de crianças superdotadas, de rua, dos que trabalham, da população nômade, dos pertencentes às minorias linguísticas, étnicas ou culturais e de grupos marginalizados em geral.
- C () a Constituição brasileira garante às pessoas com deficiência o atendimento educacional especializado em instituições com atuação específica em educação especial. Tais instituições podem ser públicas ou privadas sem fins lucrativos.
- D () visando à integração das pessoas surdas, o Decreto nº 5.626/2005 regulamenta a Língua Brasileira de Sinais (LIBRAS) como a segunda língua dessas pessoas, ficando a língua portuguesa como a língua principal.
- E () o Brasil falha por não ter avançado ainda na promulgação de uma política que proteja os direitos das pessoas com Transtorno do Espectro Autista (TEA).

39) No livro *Mutações do Cativo: escritos de Psicologia e Política* (Patto, 2022), Maria Helena Souza Patto debate, em um dos capítulos, o conceito de Inteligência Emocional, de Daniel Goleman. De acordo com as ideias da autora, identifique se são verdadeiras (V) ou falsas (F) as afirmativas abaixo e assinale a alternativa com a sequência correta de cima para baixo.

- () Concordando com Goleman, a autora defende que é preciso ensinar as pessoas a administrar suas emoções, evitar preocupações desnecessárias e livrar-se de realidades angustiantes.
- () Para a autora, a teoria da Inteligência Emocional elabora um elogio da razão como instrumento adaptativo aos ditames sociais, desconsiderando as condições adversas que incidem sobre muitas pessoas.
- () A concepção de Inteligência Emocional, segundo a autora, interpreta atitudes críticas como um sintoma de desajuste neurofisiológico e, nessa medida, pode ser considerada organicista.
- () Para a autora, o custo elevado que as emoções disruptivas podem causar ao tecido social é o ponto nevrálgico para que as instituições de ensino optem pelo trabalho de alfabetização emocional com crianças de tenra idade.

- A () F – F – V – V
- B () V – V – F – F
- C () F – F – V – F
- D () V – V – F – V
- E () F – V – V – F

40) Heloysa Dantas (1992) afirma que a dimensão afetiva ocupa lugar central na teoria de Henry Wallon. Considerando o escopo teórico da Psicogênese da Pessoa Completa, analise as afirmativas abaixo acerca da teoria das emoções desenvolvida pelo autor e assinale a alternativa correta.

- I. A emoção possui raízes profundas na vida orgânica, sendo a atividade emocional complexa e paradoxal: ela é, ao mesmo tempo, social e biológica em sua natureza.
- II. O desenvolvimento é dividido em estágios em uma perspectiva linear e unidimensional, assim as emoções dependem basicamente do processo de maturação.
- III. As emoções realizam a transição entre o estado orgânico do ser e a etapa cognitiva e racional, sendo que esta última só é atingida por meio da mediação social e cultural.
- IV. No início da vida, há o predomínio da afetividade e, para a afetividade evoluir, são necessárias conquistas realizadas no plano da inteligência e vice-versa.
- V. A teoria das emoções walloniana é dialética, para melhor dar conta da sua natureza paradoxal, e genética, para acompanhar as mudanças funcionais.

- A () Somente as afirmativas II, III e IV são corretas.
B () Somente as afirmativas II e V são corretas.
C () Somente as afirmativas I, III, IV e V são corretas.
D () Somente as afirmativas I, IV e V são corretas.
E () Somente as afirmativas III e IV são corretas.

41) Família e escola são instituições fundamentais para desencadear processos de desenvolvimento, contudo nem sempre há um alinhamento de perspectivas entre essas instâncias, predominando tensões e culpabilizações. Analise as opções abaixo e identifique quais delas se referem às ações recomendadas às(aos) psicólogas(os) pelas Referências técnicas para atuação de psicólogas(os) na educação básica, 2ª edição (Conselho Federal de Psicologia – CFP, 2019). Em seguida, assinale a alternativa correta.

- I. Fugir das explicações sobre as dificuldades escolares centradas nas crianças e/ou em suas famílias e problematizar interpretações restritas dos fenômenos escolares.
- II. Atuar de forma clínica na educação básica por meio de intervenções psicoterapêuticas voltadas aos estudantes e suas famílias, com vistas ao exercício de uma cidadania ativa.
- III. Adotar uma perspectiva crítica pautada na diversidade e no enfrentamento de preconceitos, racismos, pobreza e distribuição de renda desigual, que atingem os estudantes e suas famílias, produzindo um deslocamento do lugar tradicional da(o) psicóloga(o).
- IV. Em relação aos pais, familiares ou responsáveis, refletir sobre o papel social da escola e da família e atuar nas problemáticas que atravessam a vida de pais e filhos, favorecendo práticas compartilhadas que contribuam para a qualidade dos processos de ensino e de aprendizagem.

- A () Somente as opções II e IV estão corretas.
B () Somente as opções I, II e III estão corretas.
C () Somente a opção IV está correta.
D () Somente as opções I, III e IV estão corretas.
E () Todas as opções estão corretas.

42) De acordo com o ponto de vista da psicologia histórico-cultural, o ensino deve promover o desenvolvimento, atuando na zona de desenvolvimento proximal ou iminente dos estudantes. A atividade do professor “[...] se constituirá como práxis pedagógica se permitir a transformação da realidade escolar por meio da transformação dos sujeitos, professores e estudantes”.

MOURA, M. O. de *et al.* A atividade orientadora de ensino como unidade entre ensino e aprendizagem. In. MOURA, M. O. (org.). *A Atividade Pedagógica na Teoria Histórico-Cultural*. 2. ed. Campinas, SP: Autores Associados, 2016, p. 93-125.

De acordo com essa perspectiva teórica, assinale a alternativa correta.

- A () A atividade de ensino do professor visa que todos os estudantes internalizem os saberes que estão sendo debatidos em aula: esta é, justamente, a proposta da zona de desenvolvimento proximal ou iminente.
- B () A aquisição de conceitos por parte dos estudantes é desencadeada pela atividade mediada. Dessa forma, o processo de aprendizagem escolar deve garantir a realização de ações conscientes que possibilitem o pensamento teórico.
- C () De acordo com a noção de prontidão de Vigotski, quando o professor tem um método adequado de ensino e o estudante não compreende o conteúdo, significa que o estudante ainda não possui as estruturas cognitivas necessárias para compreendê-lo.
- D () Para a Psicologia Histórico-Cultural, há correspondência direta entre o ensino e o desenvolvimento dos estudantes.
- E () Do ponto de vista da Psicologia Histórico-Cultural, o professor é um facilitador dos processos de aprendizagem. Assim, nessa perspectiva, os estudantes assumem o protagonismo do processo educativo.

43) Segundo Christofari (2022), o conceito de medicalização é polissêmico devido às suas múltiplas compreensões e abordagens. Assim sendo, é possível observar, na área da Psicologia, significativos debates sobre as práticas medicalizantes, sobretudo nos últimos 20 anos. Em relação aos debates contemporâneos sobre o tema, assinale a alternativa correta.

- A () A expansão da tecnologia médica é a razão principal que sustenta os processos medicalizantes nas escolas, pois a medicina está cada vez mais hábil em fazer diagnósticos de problemas de saúde e transtornos, o que reforça a racionalidade médico-hegemônica.
- B () O questionamento da medicalização é perigoso ao negar a existência de certas doenças e pode sustentar posturas negacionistas relacionadas aos avanços no campo da medicina, que trouxeram benefícios e qualidade de vida à população.
- C () Nas escolas, de modo geral, os processos medicalizantes não se apresentam como problemas, pois os professores do atendimento escolar especializado sempre conseguem dar respaldo aos professores regentes na realização das atividades de ensino.
- D () Segundo o modelo biomédico, a medicalização caracteriza-se especificamente pela prescrição, por profissionais de saúde, de medicamentos que possuem o poder de aliviar sintomas e dores, curar ou controlar doenças.
- E () As instituições disciplinares – como, por exemplo, a escola – são atravessadas pela perspectiva biopolítica. Dessa forma, a medicalização exerce não somente um controle individual, mas, ao mesmo tempo, coletivo.

44) No que se refere ao alcance de uma pesquisa quantitativa, é correto afirmar que:

- A () o objetivo da investigação, em relação ao seu alcance, pode ser explorar, descrever, correlacionar ou explicar.
- B () uma pesquisa exploratória busca determinar as causas de um fenômeno.
- C () a principal característica da pesquisa descritiva é investigar problemas pouco estudados.
- D () pesquisas correlacionais, pelo fato de não terem como objetivo identificar relações de causa-efeito, não podem oferecer previsões.
- E () uma pesquisa, para ser classificada como descritiva, precisa necessariamente buscar descrever relações de causa-efeito entre variáveis.

45) O Código de Ética Profissional do Psicólogo (Resolução CFP nº 010/05) expõe sete princípios fundamentais que se apresentam como “grandes eixos que devem orientar a relação da(o) psicóloga(o) com a sociedade, a profissão, as entidades profissionais e a ciência”. Com relação a essa afirmação, assinale a alternativa que descreve um dos sete princípios fundamentais.

- A () A(o) psicóloga(o), ao participar de atividade em veículos de comunicação, zelará para que as informações prestadas disseminem o conhecimento a respeito das atribuições, da base científica e do papel social da profissão.
- B () A(o) psicóloga(o), no relacionamento com profissionais não psicólogos, encaminhará a profissionais ou entidades habilitados e qualificados demandas que extrapolem seu campo de atuação.
- C () A(o) psicóloga(o) atuará com responsabilidade social, analisando crítica e historicamente a realidade política, econômica, social e cultural.
- D () A(o) psicóloga(o), quando participar de greves ou paralisações, garantirá que as atividades de emergência não sejam interrompidas.
- E () A(o) psicóloga(o) não divulgará, ensinará, cederá, emprestará ou venderá a leigos instrumentos e técnicas psicológicas que permitam ou facilitem o exercício ilegal da profissão.

46) Em relação aos estudos sobre o reconhecimento do objeto, com base na 5ª edição da obra *Psicologia Cognitiva*, de Matlin (2004), identifique se as afirmativas abaixo são verdadeiras (V) ou falsas (F) e assinale a alternativa com a sequência correta de cima para baixo.

- () O processamento *top-down* (impelido pelo conceito) caracteriza-se por ressaltar a importância do estímulo físico no reconhecimento do objeto.
- () Quando uma pessoa reconhece um objeto, os processos sensoriais dela transformam e organizam as informações brutas fornecidas por seus receptores sensoriais.
- () Em determinados casos, o reconhecimento do objeto envolve a aplicação de um rótulo a um determinado arranjo de estímulos.
- () O estímulo distal refere-se ao objeto real que se encontra “lá fora”, no ambiente, como uma caneta sobre uma escrivaninha. Por sua vez, o estímulo proximal consiste nas informações registradas nos receptores sensoriais.
- () Quando a informação sobre o estímulo proximal é imperfeita, não é possível representar a identidade do estímulo distal e reconhecer um objeto.

- A () V – V – F – V – F
- B () F – V – F – V – F
- C () V – F – F – F – V
- D () V – F – V – F – V
- E () F – V – V – V – F

47) Analise as afirmativas abaixo em relação ao estudo da inteligência e assinale a alternativa correta.

- I. A teoria das inteligências múltiplas, criada por Howard Gardner, indica que existem quatro tipos básicos de inteligência: hedônica, eudaimônica, lógico-matemática e interpessoal.
- II. A ênfase na ideia de a inteligência incluir capacidades analíticas, criativas e práticas é a característica principal da perspectiva denominada de inteligência emocional, desenvolvida por Daniel Goleman.
- III. De acordo com a teoria das inteligências múltiplas, cada indivíduo é caracterizado por uma determinada combinação de inteligências relativamente mais fortes e mais fracas.
- IV. A inteligência interpessoal, de acordo com Howard Gardner, envolve a habilidade de reconhecer e fazer distinções entre intenções, crenças e sentimentos de outras pessoas.
- V. Tendo em vista as controvérsias que envolvem a definição e a mensuração do construto inteligência, atualmente não existem testes de inteligência com parecer favorável emitido pelo Conselho Federal de Psicologia (CFP).

- A () Somente as afirmativas I, III e IV estão corretas.
- B () Somente as afirmativas III e IV estão corretas.
- C () Somente as afirmativas I, II e III estão corretas.
- D () Somente as afirmativas IV e V estão corretas.
- E () Somente as afirmativas I, II e V estão corretas.

48) Com base em Richardson (1999), indique se são verdadeiras (V) ou falsas (F) as afirmativas abaixo em relação à teoria de amostragem e assinale a alternativa com a sequência correta de cima para baixo.

- () Com frequência é muito difícil coletar informações com todos os indivíduos que compõem o grupo que se pretende estudar, por isso é necessário utilizar técnicas de amostragem.
- () Define-se amostra como um determinado subconjunto da população, desde que esse subconjunto possua, no mínimo, a metade dos elementos que constituem a população.
- () Amostras não podem ser classificadas como acidentais, tendo em vista o rigor necessário para sua definição.
- () Amostras aleatórias são não probabilísticas em razão da simplicidade de seu cálculo.
- () Erros de amostragem existem pelo fato de se trabalhar com parte dos elementos que compõem a população e não com a totalidade deles.

A () V – V – F – F – V

B () F – F – V – V – V

C () F – V – V – V – F

D () V – F – F – F – V

E () V – V – F – V – F

49) No ano de 2022, a profissão de psicóloga(o) completou sessenta anos no Brasil. No percurso de consolidação da profissão, muitos desafios foram enfrentados. Nesse sentido, o compromisso social da Psicologia e a possibilidade de a Psicologia se apresentar como uma profissão abrangente são discussões necessárias, como apontam Bock, Rosa, Amaral, Ferreira e Gonçalves (2022). Com base nessas discussões, é correto afirmar que:

- A () a profissão de psicóloga(o), nas primeiras décadas após sua regulamentação no Brasil, não tinha um recorte elitista.
- B () na década de 1990, não existiam no Brasil profissionais que trabalhavam na ampliação da atenção da Psicologia para a nação brasileira de forma abrangente.
- C () a ideia de que a profissão de psicóloga(o) tem um compromisso inalienável com a defesa dos Direitos Humanos foi recebida como novidade, em meados da década de 1990 e início dos anos 2000, por muitos profissionais e pesquisadores vinculados à Psicologia.
- D () a expansão da presença da Psicologia nas Políticas Públicas não se vincula ao crescimento da atenção aos Direitos Humanos, uma vez que grande parte das(os) psicólogas(os) não conhece de forma precisa as teses dos Direitos Humanos.
- E () iniciativas contra o racismo e contra as desigualdades sociais, assim como a Luta Antimanicomial, embora se encontrem presentes em universidades e entidades relacionadas à Psicologia, não se estendem ao âmbito da ação profissional das(os) psicólogas(os).

50) Com base no posicionamento de Marinho-Araujo (2016) sobre a Psicologia Escolar na educação superior no Brasil, indique se são verdadeiras (V) ou falsas (F) as afirmativas abaixo e assinale a alternativa com a sequência correta de cima para baixo.

- () Em razão da massificação e da democratização do ensino superior no Brasil é necessário aumentar o número de atendimentos psicológicos com o objetivo de adequar o novo contingente de estudantes às exigências de um contexto acadêmico complexo.
- () Tendo em vista os problemas de aprendizagem e a inadequação social associados aos novos perfis de estudantes que frequentam a educação superior no Brasil, os psicólogos escolares devem ter como objetivo o tratamento dessas manifestações individuais de insucesso acadêmico.
- () A gestão de políticas e programas educacionais nas Instituições de Ensino Superior não deve ser um dos eixos de atuação do psicólogo escolar, uma vez que o foco de atuação desse profissional deve ser a escuta psicológica específica, ou seja, a observação das situações em determinados contextos sociais.
- () A escuta psicológica, como um dos eixos de atuação do psicólogo escolar no ensino superior, refere-se a ouvir, compreender, investigar e questionar a singularidade das demandas, bem como a gerir a intersubjetividade presente nas relações.
- () A intervenção do psicólogo escolar deve contribuir para a construção e consolidação de princípios, compromissos e responsabilidades, que são transformados coletivamente por meio das vivências e aprendizagens de todos os atores na educação superior.

- A () V – F – V – F – V
- B () F – F – F – F – V
- C () F – V – V – F – F
- D () V – F – F – V – F
- E () F – F – F – V – V



PRÓ-REITORIA DE DESENVOLVIMENTO E GESTÃO DE PESSOAS

Concurso Público – Edital 001/2026/DDP

Cargo/Especialidade – PSICÓLOGO/EDUCACIONAL

Atenção: NÃO ABRA este caderno antes da autorização do fiscal.

INSTRUÇÕES

1. O tempo total para a resolução desta prova (**Língua Portuguesa, Conhecimentos Gerais e Conhecimentos Específicos**) é de **quatro horas**, incluindo o tempo destinado ao preenchimento do cartão-resposta.
2. Confira no cartão-resposta seu nome, número de inscrição e o cargo/especialidade para o qual se inscreveu e registre essas informações nos espaços abaixo. Assine no local indicado. Verifique no cartão-resposta se há marcações indevidas nos campos destinados às respostas. Se houver, comunique imediatamente ao fiscal.
3. Depois da autorização do fiscal, verifique se faltam folhas neste caderno, se a sequência de **cinquenta** questões está correta e se há imperfeições gráficas que possam causar dúvidas. Se houver, comunique imediatamente ao fiscal.
4. As questões objetivas contêm **cinco** alternativas de respostas (de “A” a “E”). Apenas **uma** é **correta**.
5. A interpretação das questões é parte da prova, não sendo permitidas perguntas aos fiscais. Use os espaços e/ou páginas em branco para rascunho. Não destaque folhas deste caderno, **exceto** a grade ao lado, que poderá ser levada com você.
6. Utilize caneta esferográfica, fabricada em material transparente, de tinta **preta** (preferencialmente) ou **azul** para transcrever as respostas para o cartão-resposta, que será o único documento válido para efeito de correção da prova objetiva. Em hipótese alguma ele será substituído por erro de preenchimento ou qualquer dano causado por você.
7. Durante a realização da prova, não poderá ocorrer comunicação de qualquer tipo entre candidatas(os), porte/uso de material didático-pedagógico ou de qualquer outro material de consulta, porte/uso de telefone celular, controle remoto, relógio (qualquer tipo), fone de ouvido, protetor auricular, *pen drive*, *tags* e chave eletrônica, arma, boné, chapéu e demais acessórios de chapelaria, óculos escuros, calculadora, *tablet*, cigarro eletrônico, copo/garrafa digital, cartões eletrônicos (bancários, de transporte etc.), dispositivos vestíveis (*wearable tech*), qualquer tipo de aparelho eletrônico ou material estranho à realização da prova.
8. Caso esteja portando algum dos objetos mencionados acima, ele deverá ser deixado sob a carteira/cadeira antes do início da prova. Objetos eletrônicos deverão estar desligados.
9. A partir das **16h**, caso tenha terminado, você poderá entregar o material de prova ao fiscal e retirar-se definitivamente do local da prova.
10. As(Os) **três** últimas(os) candidatas(os) deverão retirar-se do local simultaneamente após entregar o material de prova e assinar a ata.

SOMENTE ESTA GRADE PODERÁ SER DESTACADA E LEVADA COM VOCÊ

01		26	
02		27	
03		28	
04		29	
05		30	
06		31	
07		32	
08		33	
09		34	
10		35	
11		36	
12		37	
13		38	
14		39	
15		40	
16		41	
17		42	
18		43	
19		44	
20		45	
21		46	
22		47	
23		48	
24		49	
25		50	

ASSINATURA DA(O) CANDIDATA(O)

NOME	Nº DE INSCRIÇÃO
CARGO/ESPECIALIDADE	