



Domingo de manhã

## PREFEITURA MUNICIPAL DE PINHEIRO PRETO/SC PROCESSO SELETIVO SIMPLIFICADO Nº 04/2026

### 27 – MOTORISTA

#### Instruções

Leia atentamente e cumpra rigorosamente as instruções que seguem, pois elas são parte integrante das provas e das normas que regem esse certame.

1. ATENTE-SE AOS AVISOS CONTIDOS NO QUADRO DA SALA E **AGUARDE O 2º SINAL SONORO PARA ABRIR ESTE CADERNO DE QUESTÕES E INICIAR A PROVA.**

2. Seus **pertences deverão estar armazenados dentro do saco plástico fornecido pelo fiscal**, permanecendo em sua posse somente caneta esferográfica de ponta grossa, de material transparente, com tinta preferencialmente preta, lanche e água, se houver. A **UTILIZAÇÃO DE QUALQUER MATERIAL NÃO PERMITIDO EM EDITAL É EXPRESSAMENTE PROIBIDA, ACARRETANDO A SUA IMEDIATA EXCLUSÃO DO CERTAME.**

3. APÓS O 2º SINAL, CERTIFIQUE-SE DE QUE:

- ESTE CADERNO DE QUESTÕES CONTÉM **30** QUESTÕES LEGÍVEIS;
- ESTE CADERNO DE QUESTÕES APRESENTA O **NÚMERO E O CARGO** REFERENTES À INSCRIÇÃO REALIZADA;
- OS FISCALIS INFORMARAM CORRETAMENTE O **TEMPO PARA REALIZAÇÃO DE PROVA DE 03 HORAS.**

4. Cada questão oferece **4 alternativas** de respostas, representadas pelas letras **A, B, C e D**, sendo apenas 1 (uma) a resposta correta.

5. A PESSOA CANDIDATA **DEVE ASSINAR** A(S) SUA(S) FOLHA(S) DEFINITIVA(S) DE RESPOSTA(S), **SOB PENA DE ELIMINAÇÃO.**

6. Será respeitado o tempo para realização da prova conforme previsto em edital, incluindo o preenchimento da(s) folha(s) definitiva(s) de respostas.

7. **Haverá o toque do 3º sinal sonoro de encerramento das provas**, conforme controle do quadro de sala.

8. As três últimas pessoas candidatas deverão retirar-se da sala de prova ao mesmo tempo, devendo assinar a Ata de Prova.

9. **A RESPONSABILIDADE REFERENTE À INTERPRETAÇÃO DOS CONTEÚDOS DAS QUESTÕES É EXCLUSIVA DA PESSOA CANDIDATA.**

10. No caderno de questões, você poderá rabiscar, riscar e calcular.

11. Os gabaritos preliminares da prova objetiva serão divulgados na data descrita no Cronograma de Execução desse certame.

Controle de  
**QUALIDADE**  
Fundatec



V1\_28/04/2026 18:04:23

Eco  
Friendly

A Fundatec utiliza papel  
com certificação florestal  
e tinta biodegradável.



Concursos

**fundatec**

ISO 9001



**Chuck Norris: quem inventou o meme de que o ator era indestrutível?**

Por Diego Facundini

01 Chuck Norris, brucutu de filmes de ação dos anos 1980 e lenda da internet dos anos 2000,  
02 morreu em março de 2026. O anúncio foi feito pela família em comunicado no Instagram oficial  
03 do ator. Norris, que tinha 86 anos, havia sido hospitalizado no Havaí, e a causa da morte ainda  
04 não foi confirmada. "Para o mundo, ele foi um artista marcial, ator e um símbolo de força. Para  
05 nós, ele era um marido devoto, um pai e avô amoroso, um irmão incrível, e o coração de nossa  
06 família", descreveu a publicação.

07 Carlos Ray "Chuck" Norris estreou nas telonas em 1968, com um papel pequeno e não  
08 creditado no filme *Arma Secreta contra Matt Helm*. Sua carreira só deslançou mesmo em 1977,  
09 quando o artista marcial estrelou no filme *O Comboio da Carga Pesada*. Sua filmografia de tiro,  
10 porrada e bomba, porém, nunca gerou grandes simpatias entre a crítica. Não à toa: Chuck Norris  
11 fez carreira como um clássico brucutu – heróis de ação hábeis, musculosos e de poucas palavras,  
12 que solucionavam os complexos problemas geopolíticos da Guerra Fria não pela diplomacia, mas  
13 com uma boa dose de força bruta. O artista marcial era faixa preta em karatê, Tang Soo Do,  
14 jiu-jitsu, judô e taekwondo, além de ter criado sua própria arte marcial, Chun Kuk Do.

15 Chuck Norris morreu, mas, para a internet, isso era tido, até então, como algo  
16 absolutamente impensável – e há quem diga que a morte só chegou em Chuck Norris após  
17 conquistar o aval de Chuck Norris. Se o ator continuou relevante é porque sua carreira deu mais  
18 uma guinada. Dessa vez, da televisão para os memes.

19 Você já deve ter topado com alguma dessas frases estampadas junto a uma foto do ator:  
20 "Chuck Norris contou até o infinito. Duas vezes"; "Os dinossauros olharam torto para Chuck  
21 Norris uma vez. Uma vez". Pode causar surpresa, então, descobrir que a piada começou, na  
22 verdade, com outro ator: Vin Diesel, que, em 2005, estrelou o cômico *Operação Babá*.

23 A ideia dos memes era praticamente a mesma, só mudava o nome. Ian Spector criou um  
24 site gerador de frases de efeito bem rudimentar, chamado apenas de 4Q.cc. Você clicava em um  
25 botão, e uma frase era gerada. Em algum momento, porém, o astro da franquia *Velozes e*  
26 *Furiosos* foi perdendo a graça entre os internautas, o que motivou Spector a lançar uma nova  
27 enquete: quem seria a melhor pessoa para substituir Vin Diesel?

28 Uma das sugestões suplantou todas as demais. Com mais de 50 votos, o grande vencedor  
29 foi ele: Chuck Norris. Tamanho foi o sucesso da piada que, em certo ponto, o site chegou a  
30 receber 20 milhões de visitas por mês (números impressionantes inclusive para os dias de hoje).  
31 Isso acabou chamando a atenção do próprio Chuck Norris, que levou tudo na brincadeira.

Disponível em: <https://super.abril.com.br/cultura/chuck-norris-quem-inventou-o-meme-de-que-o-ator-era-indestrutivel/> – texto adaptado especialmente para esta prova.

**QUESTÃO 01** – De acordo com o texto, assinale a alternativa INCORRETA.

- A) Chuck Norris e Vin Diesel atuaram juntos em *Velozes e Furiosos*.
- B) As piadas sobre Chuck Norris ser indestrutível viralizaram na internet.
- C) Chuck Norris era, além de ator, praticante de diversas artes marciais.
- D) Ian Spector criou o site responsável por fazer uma brincadeira com Chuck Norris que ficou famosa.

**QUESTÃO 02** – Sobre Chuck Norris, assinale a alternativa correta.

- A) O ator fez sucesso em filmes de comédia nos anos 80, como *Arma Secreta contra Matt Helm* e *O Comboio da Carga Pesada*.
- B) O início de sua carreira no cinema foi em um papel principal elogiado pelos críticos de cinema.
- C) O artista inventou uma arte marcial chamada Tang Soo Do.
- D) Ele permaneceu famoso após o auge da carreira devido a brincadeiras na internet conhecidas como "memes".

**QUESTÃO 03** – Assinale a alternativa que apresenta as palavras em ordem alfabética.

- A) Telonas – década – foto – internauta.
- B) Década – foto – internauta – telonas.
- C) Internauta – telonas – foto – década.
- D) Década – internauta – telonas – foto.

**QUESTÃO 04** – Considerando o trecho “Ian Spector criou um site gerador de frases de efeito bem rudimentar, chamado apenas de 4Q.cc”, retirado do texto, são palavras que poderiam substituir “rudimentar” sem causar alterações no sentido original do trecho, EXCETO:

- A) Rústico.
- B) Singelo.
- C) Simples.
- D) Requentado.

**QUESTÃO 05** – Analise o trecho a seguir, retirado do texto: “Chuck Norris fez carreira como um clássico brucutu – heróis de ação hábeis, musculosos e de poucas palavras, que solucionavam os complexos problemas”. Se a palavra “heróis” fosse flexionada no singular, quantas outras alterações seriam obrigatoriamente necessárias para manter a concordância?

- A) Uma.
- B) Duas.
- C) Três.
- D) Quatro.

**QUESTÃO 06** – Considerando o trecho “Se o ator continuou relevante é porque sua carreira deu mais uma guinada”, qual das seguintes palavras é classificada como substantivo?

- A) Continuou.
- B) Relevante.
- C) Carreira.
- D) Mais.

**QUESTÃO 07** – Assinale a alternativa que apresenta uma palavra flexionada no feminino.

- A) Ideia.
- B) Herói.
- C) Ator.
- D) Vencedor.

**QUESTÃO 08** – Considerando o trecho “Sua carreira só deslanchou mesmo em 1977, quando o artista marcial estrelou no filme *O Comboio da Carga Pesada*”, assinale a alternativa que indica um antônimo de “deslanchou”.

- A) Disparou.
- B) Estagnou.
- C) Avançar.
- D) Impulsionar.

**QUESTÃO 09** – Sobre a palavra “brincadeira”, é correto afirmar que:

- A) É uma palavra monossílabo.
- B) Está flexionada no singular.
- C) A separação silábica é “bri-n-ca-dei-ra”.
- D) Contém quatro vogais e quatro consoantes.

**QUESTÃO 10** – A palavra “Isso”, no trecho “Isso acabou chamando a atenção do próprio Chuck Norris, que levou tudo na brincadeira”, retirado do texto, é classificada como:

- A) Substantivo.
- B) Adjetivo.
- C) Pronome.
- D) Advérbio.

**CONHECIMENTOS GERAIS E LEGISLAÇÃO MUNICIPAL**

**QUESTÃO 11** – Segundo a Lei Orgânica do Município de Pinheiro Preto, a administração pública municipal de qualquer dos poderes do Município deve observar os seguintes princípios constitucionais:

- A) Legalidade, impessoalidade, moralidade, publicidade e eficiência.
- B) Legalidade, pessoalidade, economicidade e eficiência.
- C) Eficiência, publicidade, economicidade e razoabilidade.
- D) Moralidade, supremacia do interesse público e legalidade.

**QUESTÃO 12** – No Município de Pinheiro Preto, uma empresa desviou águas pluviais para a rua, gerando erosão e danos à via. Segundo o Código de Posturas do Município, é correto afirmar que:

- A) O escoamento deve ser canalizado para o centro da pista.
- B) A empresa é livre para direcionar as águas pluviais para a estrada.
- C) O Município não regula o escoamento de águas pluviais, pois esse é um dever do Estado.
- D) O escoamento deve ocorrer de modo a não prejudicar a parte trafegável da estrada.

**QUESTÃO 13** – Maria passou em um concurso e irá assumir o cargo, mas ainda não possui comprovante de quitação eleitoral. Com base no Estatuto dos Servidores Públicos do Município de Pinheiro Preto, assinale a alternativa correta.

- A) As atribuições do cargo de Maria irão ditar se a quitação eleitoral é necessária.
- B) A quitação eleitoral não é exigida como requisito de ingresso, e sim a quitação militar.
- C) A quitação eleitoral é um dos requisitos obrigatórios para ingresso no serviço público.
- D) Basta que Maria apresente um atestado de bons antecedentes para assumir o cargo público.

**QUESTÃO 14** – O Município de Pinheiro Preto limita-se ao norte com qual Município?

- A) Joaçaba.
- B) Tangará.
- C) Ibicaré.
- D) Videira.

**QUESTÃO 15** – Qual organismo internacional vinculado à Organização das Nações Unidas é responsável por promover a cooperação mundial nas áreas de educação, ciência, cultura e comunicação, além de reconhecer patrimônios culturais e naturais como patrimônio mundial?

- A) Unicef.
- B) OMS.
- C) Unesco.
- D) FAO.

**MATEMÁTICA/RACIOCÍNIO LÓGICO**

**QUESTÃO 16** – No número 5.283, o algarismo 2 ocupa a ordem das:

- A) Unidades de milhar.
- B) Centenas.
- C) Dezenas.
- D) Unidades.

**QUESTÃO 17** – Um triângulo tem lados medindo 12 cm, 15 cm e 18 cm. Qual é o perímetro desse triângulo?

- A) 30 cm.
- B) 35 cm.
- C) 40 cm.
- D) 45 cm.

**QUESTÃO 18** – Na equação  $3x + 7 = 19$ , qual é o valor de  $x$ ?

- A) 4.
- B) 5.
- C) 6.
- D) 7.

**QUESTÃO 19** – Ao decompor o número 60 em fatores primos, quantos números primos diferentes aparecem nessa decomposição?

- A) 3.
- B) 4.
- C) 5.
- D) 6.

**QUESTÃO 20** – Analise a sequência lógica abaixo:

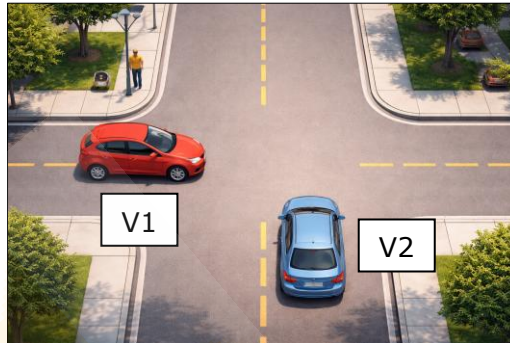
19, 38, 76, 152, ...

Qual é o próximo termo dessa sequência?

- A) 228.
- B) 266.
- C) 304.
- D) 342.

**CONHECIMENTOS ESPECÍFICOS**

**QUESTÃO 21** – Dois veículos chegam simultaneamente a um cruzamento sem qualquer tipo de sinalização (sem placas, sem semáforo e sem agente de trânsito). O veículo vermelho, indicado como V1, pretende seguir em frente, enquanto o veículo azul, indicado como V2, pretende realizar uma conversão à direita, que sinalizou com a seta.



Sobre essa situação, conforme o Código de Trânsito Brasileiro (CTB), assinale a alternativa correta.

- A) O veículo vermelho tem a preferência, pois seguirá em linha reta.
- B) O veículo azul tem a preferência, pois fará uma conversão.
- C) O veículo azul tem a preferência, por estar à direita do veículo vermelho.
- D) O veículo vermelho tem a preferência, por estar à esquerda do veículo azul.

**QUESTÃO 22** – Um motorista decide parar seu veículo em fila dupla na frente de uma loja e liga o pisca-alerta para avisar os outros condutores que irá realizar uma parada rápida. De acordo com o CTB, essa conduta está:

- A) Correta, pois o uso do pisca-alerta permite parar rapidamente em qualquer local.
- B) Correta, desde que o motorista permaneça dentro do veículo e retire-o rapidamente caso esteja bloqueando o trânsito.
- C) Incorreta, pois é proibido estacionar em fila dupla, ainda que de forma rápida.
- D) Incorreta, pois o motorista deveria ligar a seta nesse caso.

**QUESTÃO 23** – Um motorista profissional de transporte rodoviário de cargas dirige por 7 horas contínuas sem realizar qualquer pausa para descanso. De acordo com o CTB, essa conduta está:

- A) Incorreta, pois o motorista não respeitou o intervalo de descanso previsto em lei.
- B) Correta, pois a legislação exige que o motorista cumpra um período de descanso após dirigir por 8 horas contínuas.
- C) Correta, desde que o motorista faça uma pausa para descanso antes de iniciar outra viagem.
- D) Incorreta, pois o motorista deve realizar paradas, ainda que no acostamento, para realizar o intervalo de descanso previsto em lei.

**QUESTÃO 24** – Durante uma fiscalização em rodovia, um caminhão é autuado por excesso de peso. O motorista alega que não participou do carregamento e que a responsabilidade seria exclusivamente da empresa embarcadora. De acordo com o CTB, é correto afirmar que:

- A) Apenas a empresa embarcadora deve ser responsabilizada, pois foi quem realizou o carregamento.
- B) Somente o proprietário do veículo deve ser penalizado, independentemente da situação.
- C) O motorista não pode ser penalizado em nenhuma hipótese, pois não realizou o carregamento.
- D) O motorista pode ser responsabilizado juntamente com outros envolvidos, conforme previsto na legislação de trânsito.

**QUESTÃO 25** – Segundo o CTB, o fato que causa lesões a pessoas ou animais e/ou danos ao veículo e traz prejuízos e danos ao trânsito, ao meio ambiente ou à via e em que pelo menos uma das partes esteja em movimento nas vias terrestres e abertas ao público é classificado como \_\_\_\_\_ de trânsito.

Assinale a alternativa que preenche corretamente a lacuna do trecho acima.

- A) acidente
- B) sinistro
- C) infração
- D) crime

**QUESTÃO 26** – Um ciclista decide trafegar na contramão de uma via urbana de mão única, alegando que assim consegue visualizar melhor os veículos que se aproximam para aumentar sua segurança. Conforme o CTB, é correto afirmar que a conduta

- A) é permitida, pois de fato aumenta sua segurança.
- B) não é permitida, pois o ciclista só pode trafegar na contramão em vias de mão dupla.
- C) não é permitida, pois o ciclista deve circular no mesmo sentido dos demais veículos da via.
- D) é permitida apenas quando não houver ciclovia ou ciclofaixa disponível.

**QUESTÃO 27** – Um condutor, ao trafegar por uma via urbana, observa três tipos de placas: uma circular com fundo branco e borda vermelha, que indica \_\_\_\_\_, uma em formato de losango com fundo amarelo, que indica \_\_\_\_\_, e uma retangular com fundo azul, que serve para \_\_\_\_\_.

Assinale a alternativa que preenche, correta e respectivamente, as lacunas do trecho acima.

- A) regulamentação – advertência – dar orientações ou avisar sobre serviços
- B) advertência – regulamentação – dar orientações ou avisar sobre perigos na via
- C) obrigações e proibições – pontos turísticos – avisar sobre fiscalizações ou pedágios na via
- D) obrigações e proibições – serviços na via – avisar sobre pontos turísticos próximos à via

**QUESTÃO 28** – Durante uma pane mecânica em uma via urbana, um condutor imobiliza seu veículo e decide não posicionar o triângulo de sinalização, alegando que está em local com boa visibilidade e que o item só é obrigatório em rodovias. De acordo com a legislação de trânsito brasileira, é correto afirmar que:

- A) O condutor está correto, pois o triângulo só é obrigatório em rodovias, sendo dispensável em vias urbanas com boa visibilidade.
- B) O triângulo deve ser utilizado para sinalizar o veículo imobilizado, em qualquer via, posicionado a uma distância segura conforme as condições da via.
- C) O uso do triângulo é opcional quando o pisca-alerta estiver ligado.
- D) O triângulo só deve ser utilizado durante a noite ou em condições de baixa visibilidade.

**QUESTÃO 29** – Durante uma fiscalização de rotina, um condutor de automóvel de passeio é questionado sobre a ausência de extintor de incêndio em seu veículo. De acordo com a legislação brasileira, é correto afirmar que o extintor de incêndio

- A) não é obrigatório para veículos de passeio conforme a regulamentação atual.
- B) é obrigatório para todos os veículos automotores.
- C) não é obrigatório para nenhum veículo automotor conforme a regulamentação atual.
- D) é facultativo, porém sua ausência pode gerar advertência.

**QUESTÃO 30** – Durante uma campanha de trânsito, um condutor afirma que a aplicação de multas é a principal forma de educar motoristas, pois quem é penalizado aprende a não cometer novas infrações. De acordo com a legislação de trânsito brasileira, é correto afirmar que:

- A) A fiscalização e a educação têm a mesma finalidade, sendo ambas exclusivamente punitivas.
- B) A educação para o trânsito ocorre apenas após a aplicação de penalidades.
- C) A fiscalização substitui as ações educativas, sendo suficiente para formar condutores conscientes.
- D) A educação para o trânsito possui caráter preventivo, enquanto a fiscalização tem função de controle e aplicação de penalidades.