



T1846096N

PREFEITURA MUNICIPAL DE JOINVILLE/SC  
EDITAL DE CONCURSO PÚBLICO Nº 005/2025

# MÉDICO CLÍNICA MÉDICA - MÉDICO PLANTONISTA CLÍNICA MÉDICA

NOME

INSCRIÇÃO

Nível  
**SUPERIOR**

Turno  
**TARDE**

**PROVA**

**01**

Na Folha de Respostas,  
no local indicado,  
lembre-se de preencher  
o Número da Prova!  
O não preenchimento  
levará à  
desclassificação.

## Material recebido

- ✓ Prezado(a) candidato(a), além deste Caderno de Questões com **cinquenta questões objetivas e uma redação**, você receberá as Folhas de Respostas e de Versão Definitiva da Redação. Verifique se seu nome, o número do seu documento e o número de sua inscrição estão corretos.
- ✓ Confira seu Caderno de Questões quanto a falhas de impressão e de numeração e se o cargo corresponde àquele para o qual você se inscreveu.

## Material a ser devolvido

- ✓ Os únicos documentos válidos para a avaliação são as Folhas de Respostas e de Versão Definitiva da Redação, as quais devem ser devolvidas ao fiscal devidamente assinadas nos locais destinados a esse fim.
- ✓ Na Folha de Respostas, os alvéolos devem ser preenchidos da seguinte maneira: ●
- ✓ Para todo e qualquer preenchimento, só é permitido o uso de caneta esferográfica transparente de tinta azul ou preta.

## Duração da prova e permanência na sala

- ✓ O prazo de realização da prova é de 04 (quatro) horas, incluindo a marcação da Folha de Respostas e a transcrição da Versão Definitiva da Redação.
- ✓ Após 60 (sessenta) minutos do início da prova, você estará liberado(a) para utilizar o sanitário ou deixar definitivamente o local de aplicação, entretanto **NÃO** poderá se retirar da sala com qualquer tipo de anotação e/ou com o Caderno de Questões, o qual poderá ser levado somente ao término do prazo de realização da prova estabelecido em Edital.
- ✓ Os(As) três últimos(as) candidatos(as) só poderão se retirar da sala juntos(as), após assinatura do Termo de Fechamento do envelope de retorno.

## Divulgação

- ✓ Os Cadernos de Questões e os Gabaritos preliminares estarão disponíveis no site do **Instituto AOC**P, no endereço eletrônico [www.institutoaocp.org.br](http://www.institutoaocp.org.br), conforme previsto em Edital.

**\*O não cumprimento a qualquer uma das determinações constantes em Edital, neste Caderno e nas Folhas de Respostas e de Versão Definitiva de Redação incorrerá em sua eliminação.**



**instituto aocp**



## Língua Portuguesa

### **Colesterol alto é o grande culpado das doenças cardiovasculares?**

Durante muito tempo, o colesterol foi tratado como um dos grandes vilões da saúde. As campanhas médicas e publicitárias reforçaram a ideia de que ele deveria ser combatido a qualquer custo. Hoje, porém, a ciência reconhece que a questão é mais complexa: o colesterol é uma substância essencial ao organismo, necessária para a produção de hormônios, vitamina D, membranas celulares e ácidos biliares. O problema está no excesso — especialmente quando há desequilíbrio entre o colesterol LDL e o HDL.

O LDL, chamado de “colesterol ruim”, transporta colesterol do fígado para os tecidos. Em excesso, pode se acumular nas artérias, aumentando o risco de doenças cardiovasculares. Já o HDL, conhecido como “colesterol bom”, ajuda a remover o excesso de gordura do sangue, levando-o de volta ao fígado. Por isso, não é o colesterol em si o responsável pelos problemas de saúde, mas o desequilíbrio entre suas frações e a presença de outros fatores de risco, como sedentarismo, tabagismo e hipertensão.

Segundo especialistas, a avaliação dos níveis de colesterol deve ser feita de maneira individualizada. Há pessoas com taxas elevadas que não apresentam risco aumentado de infarto, enquanto outras, mesmo com valores próximos do ideal, podem ter predisposição genética para a aterosclerose. Isso mostra que os exames laboratoriais não devem ser analisados de forma isolada, mas em conjunto com o histórico clínico e os hábitos de vida.

A alimentação continua a ter papel fundamental. O consumo exagerado de gorduras saturadas e trans eleva o LDL, enquanto uma dieta rica em frutas, legumes, fibras e gorduras boas — como as presentes no azeite, nas castanhas e no abacate — ajuda a aumentar o HDL. Praticar atividade física, manter o peso adequado e evitar o cigarro são atitudes que contribuem para evitar fissuras no endotélio (camada superficial que reveste vasos e artérias), local onde o colesterol LDL se deposita, iniciando o processo de aterosclerose.

Mais do que enxergar o colesterol como um inimigo, a medicina atual recomenda uma visão de equilíbrio. O colesterol é vital, mas requer controle. O cuidado contínuo com a alimentação, o estilo de vida e o acompanhamento médico regular são as melhores estratégias para manter a saúde do coração e compreender que o corpo humano depende de harmonia, não de extremos.

Adaptado de:  
<https://www.uol.com.br/vivabem/noticias/redacao/2022/10/20/colesterol-alto-e-vilao.htm>. Acesso em: 20 out. 2022.

**1****De acordo com o texto, é correto afirmar que**

- (A) pessoas com taxas elevadas de colesterol sempre apresentam risco aumentado de infarto.
- (B) a alimentação possui papel fundamental no controle dos níveis de colesterol, suplantando a diminuição de outros fatores de risco, como tabagismo e sedentarismo.
- (C) apenas o HDL é fundamental para funções como a produção de hormônios, membranas celulares e ácidos biliares.
- (D) as pessoas com taxas elevadas de colesterol sempre apresentam predisposição genética para a aterosclerose.
- (E) fatores de risco como tabagismo, obesidade e sedentarismo contribuem para a aterosclerose ao favorecer fissuras no endotélio.

**2****No período “Há pessoas com taxas elevadas que não apresentam risco aumentado de infarto, enquanto outras, mesmo com valores próximos do ideal, podem ter predisposição genética para a aterosclerose.”, a palavra “que” exerce a função de**

- (A) conjunção integrante, pois introduz uma oração subordinada substantiva.
- (B) pronome relativo, pois retoma o termo “pessoas” e introduz uma oração que o caracteriza.
- (C) conjunção coordenativa adversativa, pois estabelece uma oposição entre duas orações independentes.
- (D) partícula de realce, pois intensifica o sentido do verbo “apresentam”.
- (E) conjunção final, pois indica a finalidade de se ter taxas elevadas.

**3****Assinale a alternativa em que a reescrita do seguinte trecho do texto está correta quanto à norma-padrão da colocação pronominal, sem prejuízo do sentido: “Isso mostra que os exames laboratoriais não devem ser analisados de forma isolada [...]”.**

- (A) Isso mostra que não se devem analisar os exames laboratoriais de forma isolada [...].
- (B) Isso mostra que não devem-se analisar os exames laboratoriais de forma isolada [...].
- (C) Isso mostra que os exames laboratoriais não se devem a analisar de forma isolada [...].
- (D) Isso mostra que os exames laboratoriais não devem analisar-se de forma isolada [...].
- (E) Isso mostra que os exames laboratoriais não devem ser-se analisados de forma isolada [...].

4

A relação de sentido estabelecida pelo conectivo “enquanto” no período “Há pessoas com taxas elevadas que não apresentam risco aumentado de infarto, enquanto outras, mesmo com valores próximos do ideal, podem ter predisposição genética [...]” é de

- (A) conformidade, pois indica que uma ação se realiza de acordo com a outra.
- (B) oposição, pois contrasta duas situações antagônicas.
- (C) consequência, pois a segunda oração é o resultado lógico da primeira.
- (D) explicação, pois a segunda oração justifica a afirmação feita na primeira.
- (E) comparação, pois estabelece uma relação de igualdade entre os fatos.

5

A respeito da palavra destacada em “[...] o colesterol é uma substância essencial ao organismo, necessária para a produção de hormônios [...]”, analise as assertivas e assinale a alternativa que aponta a(s) correta(s).

- I. O vocábulo “essencial” é formado pelo processo de derivação sufixal, partindo do radical latino esse- (ser).
- II. Do ponto de vista semântico, no contexto do texto, a palavra “essencial” poderia ser substituída por “indispensável” sem prejuízo do sentido original.
- III. Morfologicamente, “essencial” classifica-se como um adjetivo, cujo antônimo adequado ao contexto seria “acessória”.

- (A) Apenas I.
- (B) Apenas I e II.
- (C) Apenas I e III.
- (D) Apenas II e III.
- (E) I, II e III.

## Matemática

6

Em um determinado departamento da Prefeitura de Joinville, há 56 servidores, cuja média de idade é 31 anos. Sabendo que a média de idade dos 24 homens desse departamento é 35 anos, qual é a média de idade considerando apenas as mulheres?

- (A) 26 anos.
- (B) 28 anos.
- (C) 30 anos.
- (D) 31 anos.
- (E) 24 anos.

7

Considere as seguintes equações:

- I.  $5a + 7 = 4a + 8$
- II.  $2.(b + 9) = 4$
- III.  $\frac{c}{4} + \frac{c}{3} = 12$

Substituindo os valores de a, b e c na equação  $ax^2 + bx + c = 0$  e considerando  $x'$  e  $x''$  as raízes dessa equação, assinale a alternativa que apresenta o valor de  $3.(x' + x'') - 7.(x'.x'')$ .

- (A) - 63
- (B) 63
- (C) 105
- (D) - 105
- (E) 5

8

Em um determinado setor da Prefeitura de Joinville, trabalham 8 advogados, 10 engenheiros e 3 nutricionistas. Uma comissão de servidores deve ser feita com os servidores desse setor, de tal forma que sejam escolhidos 7 profissionais: 2 advogados, 4 engenheiros e 1 nutricionista. De quantos modos essa comissão pode ser formada?

- (A) 241.
- (B) 566.
- (C) 14.440.
- (D) 16.360.
- (E) 17.640.

**9**

Considerando uma circunferência cujo diâmetro mede 12 cm e um triângulo equilátero inscrito nessa circunferência, assinale a alternativa que apresenta a área da região entre a circunferência e o triângulo.

- (A)  $36.(\pi - \sqrt{3}) \text{ cm}^2$
- (B)  $9.(4\pi - \sqrt{3}) \text{ cm}^2$
- (C)  $6.(4\pi - 3\sqrt{3}) \text{ cm}^2$
- (D)  $9.(4\pi - 3\sqrt{3}) \text{ cm}^2$
- (E)  $6.(4\pi - \sqrt{3}) \text{ cm}^2$

**10**

Em uma reunião realizada na Prefeitura de Joinville, estavam presentes vários servidores municipais. No começo da reunião, havia 78 pessoas. Sabendo que a razão entre homens e mulheres presentes era de  $\frac{5}{8}$ , quantas mulheres havia a mais do que homens nessa reunião?

- (A) 12.
- (B) 15.
- (C) 18.
- (D) 30.
- (E) 48.

## Informática Básica

**11**

Um servidor da Prefeitura de Joinville precisava localizar rapidamente todos os dispositivos conectados à rede do órgão para realizar uma atualização de segurança nos computadores. Utilizando o Windows 11 (em português), ele decidiu usar um atalho de teclado que permite pesquisar dispositivos na rede sem precisar navegar manualmente pelas pastas e menus do sistema. Qual é o atalho correto para realizar essa ação?

(Obs.: o caractere “+” foi utilizado apenas para interpretação.)

- (A) Tecla do Logotipo do Windows + Ctrl + Enter
- (B) Tecla do Logotipo do Windows + Ctrl + Q
- (C) Tecla do Logotipo do Windows + Ctrl + Shift + B
- (D) Tecla do Logotipo do Windows + Ctrl + Barra de espaços
- (E) Tecla do Logotipo do Windows + Ctrl + F

**12**

As memórias de computadores podem ser classificadas em voláteis e não voláteis, dependendo de manterem ou não os dados armazenados após a ausência de energia elétrica. Memórias voláteis perdem as informações quando o computador é desligado, enquanto memórias não voláteis preservam os dados mesmo sem energia. Nesse contexto, assinale a alternativa que apresenta um exemplo de memória volátil.

- (A) Firmware.
- (B) UEFI (Unified Extensible Firmware Interface).
- (C) HD (Hard Disk Drive).
- (D) Memória RAM (Random Access Memory) DDR5 (Double Data Rate 5).
- (E) SSD (Solid State Drive).

**13**

No uso diário de computadores, diversos dispositivos periféricos são utilizados para permitir a interação do usuário com o sistema, bem como para armazenar, processar e exibir informações. Esses periféricos podem ser classificados de acordo com sua função, como entrada, saída ou armazenamento.

Sobre periféricos de computadores, informe se é verdadeiro (V) ou falso (F) o que se afirma a seguir e assinale a alternativa com a sequência correta.

- ( ) São exemplos de periféricos de entrada: monitor, mouse, scanner e microfone.
- ( ) São exemplos de periféricos de saída: teclado, impressora e caixas de som.
- ( ) São exemplos de periféricos de armazenamento: pendrive, HD, cartão de memória e CD/DVD.
- ( ) Um projetor é um dispositivo de saída para controle de jogos.

- (A) V – F – V – F.
- (B) F – V – V – F.
- (C) F – F – V – F.
- (D) V – V – F – F.
- (E) F – F – F – V.

**14**

Um servidor da Prefeitura de Joinville estava tentando acessar um sistema interno pelo Google Chrome (em português, no computador), mas percebeu que vídeos explicativos e jogos de treinamento não estavam funcionando corretamente. Ao buscar ajuda no suporte oficial do navegador, encontrou uma série de etapas que podem ser aplicadas para melhorar a execução do Chrome e corrigir esse tipo de falha. Qual das alternativas a seguir representa uma dessas etapas recomendadas?

- (A) Ativar o Python.
- (B) Ativar o Java.
- (C) Ativar o C++.
- (D) Ativar o JavaScript.
- (E) Ativar o PHP.

**15**

No Windows 11, sistema operacional clássico para computadores pessoais (em português, versão desktop), o Painel de Controle é organizado em categorias e subcategorias, permitindo que os usuários configurem e gerenciem diversas funcionalidades do sistema de forma intuitiva. Uma dessas categorias é Sistema e Segurança, que reúne ferramentas relacionadas à proteção, à manutenção e ao gerenciamento de recursos do computador. Nesse contexto, pertencem à categoria Sistema e Segurança, EXCETO

- (A) Central de Facilidade de Acesso.
- (B) Segurança e Manutenção.
- (C) Pastas de Trabalho.
- (D) Opções de Energia.
- (E) Espaços de Armazenamento.

**16**

Em ambientes digitais, profissionais frequentemente precisam se comunicar rapidamente com colegas e equipes, utilizando ferramentas que permitem mensagens instantâneas e organização de grupos de trabalho. Nesse sentido, assinale a alternativa que apresenta um software cuja função principal é servir como ferramenta de chat.

- (A) PowerArchiver.
- (B) Mailbird.
- (C) Adobe Bridge.
- (D) McAfee.
- (E) Discord.

**17**

Na era digital, encontrar informações rapidamente na internet depende do uso de motores de busca, que são ferramentas especializadas em indexar páginas da Web e organizar os resultados com base na relevância. Esses mecanismos permitem que usuários acessem conteúdos confiáveis, notícias, serviços e diversos recursos online de forma eficiente. Nesse contexto, qual das alternativas a seguir apresenta um motor de busca?

- (A) ESET NOD32.
- (B) ACDSec.
- (C) RealPlayer.
- (D) Spike.
- (E) Bing.

18

O processador é responsável por executar instruções e gerenciar processos em um computador. Um conceito importante relacionado ao processador é o escalonamento de processos, que define a ordem e o tempo em que cada processo recebe atenção do processador.

Com base nesse assunto, qual dos seguintes algoritmos é preemptivo, alocando um quantum de tempo (tempo fixo) para cada processo em execução e utilizando uma fila circular?

- (A) First-Come, First-Served.
- (B) Shortest Job Next.
- (C) Priority Scheduling.
- (D) Round Robin.
- (E) Longest Job First.

19

Um servidor da Prefeitura de Joinville está analisando um relatório no Excel 365 (em português, versão desktop) e deseja obter informações detalhadas sobre o documento, como número de palavras, caracteres e outras estatísticas. Para isso, ele precisa localizar a opção “Estatísticas da Pasta de Trabalho” na guia Revisão. Em qual grupo dessa guia essa opção está localizada?

- (A) Acessibilidade.
- (B) Proteger.
- (C) Comentários.
- (D) Idioma.
- (E) Revisão de Texto.

20

Atacantes na internet frequentemente tentam enganar usuários para obter informações sensíveis. Uma técnica bastante utilizada consiste em enviar e-mails, mensagens ou links falsos, que parecem vir de empresas ou pessoas confiáveis, com o objetivo de fazer a vítima clicar em links maliciosos ou fornecer dados pessoais em páginas que imitam sites legítimos. Qual é essa técnica?

- (A) Virtual Private Network.
- (B) Phishing.
- (C) Criptografia.
- (D) Firewall.
- (E) Man-in-the-Middle.

## Políticas e Legislações Públicas

21

Felipe é analista administrativo do quadro permanente da Prefeitura de Joinville. Por motivos de interesse público, a Secretaria Municipal de Saúde solicitou sua cessão para atuar temporariamente em um programa de saúde promovido por uma entidade filantrópica conveniada ao município. Felipe, conseguindo conciliar seus interesses pessoais com a nova demanda, concorda com a transferência, a qual foi devidamente autorizada pelo chefe do Executivo Municipal.

Nessa situação, sobre a cessão de Felipe, assinale a alternativa correta.

- (A) A cessão, embora autorizada, viola as normas municipais, pois apenas pode ser concretizada entre órgãos da própria prefeitura.
- (B) A cessão está adequada com a legislação, pois pode haver a cessão para órgãos de outros Estados ou entidades conveniadas, desde que haja anuência do servidor e interesse público relevante.
- (C) A cessão está incongruente, pois é totalmente proibida, tendo em vista que os servidores do quadro permanente não podem ser cedidos, sob pena de ilegalidade.
- (D) A cessão não viola a legislação vigente, desde que o servidor receba apenas remuneração adicional do órgão cedente, sendo defeso qualquer pagamento por parte do município cedente.
- (E) A cessão poderá ser realizada, ainda que sem anuência do servidor, desde que haja autorização do Legislativo Municipal e interesse efetivo da Administração Pública.

22

Rovel, natural da Venezuela, veio para o Brasil ainda jovem e, após cumprir todos os requisitos legais, obteve a naturalização como cidadão brasileiro. Com a naturalização, ele passou a gozar de todos os direitos civis, políticos e sociais assegurados aos brasileiros natos, podendo exercer plenamente atividades como votar, ser votado, acessar serviços públicos, celebrar contratos, trabalhar em cargos públicos compatíveis e usufruir de todas as garantias previstas na Constituição Federal, sem qualquer restrição decorrente de sua origem estrangeira. Dessa forma, Rovel deixa de ser tratado como estrangeiro, integrando-se plenamente à sociedade brasileira, com os mesmos direitos e deveres de qualquer cidadão nacional, em total igualdade perante a lei.

**De acordo com o dispositivo constitucional e analisando o caso de Rovel, sobre a perda de nacionalidade, assinale a alternativa correta.**

- (A) Rovel poderá perder a nacionalidade brasileira em virtude de atividade criminosa, desde que assegurados o contraditório e a ampla defesa.
- (B) Rovel poderá perder a nacionalidade brasileira quando adquirir outra nacionalidade por naturalização voluntária, desde que assegurados o contraditório e a ampla defesa.
- (C) Rovel poderá perder a nacionalidade em virtude de fraude relacionada ao processo de naturalização ou de atentado contra a ordem constitucional e o Estado Democrático.
- (D) Rovel não poderá perder a nacionalidade, visto que o processo de naturalização, atualmente, impede a perda da nacionalidade.
- (E) Rovel poderá solicitar o cancelamento da sua nacionalidade brasileira, perante autoridade competente, ainda que a solicitação o torne apátrida.

23

João, funcionário público municipal, sempre se destacou por proatividade e organização, acumulando dez anos de serviço sem faltas injustificadas. Entretanto, após alguns acontecimentos pessoais, passou a acreditar que, por ser servidor público, poderia deixar de cumprir suas obrigações e, no último ano, faltou 32 dias injustificadamente. Considerando a legislação do serviço público municipal, o que acontecerá com João?

- (A) João será aposentado compulsoriamente por inaptidão funcional.
- (B) João será demitido por justa causa, sendo assegurados o contraditório e a ampla defesa.
- (C) João será readaptado em outro cargo para melhor adaptação ao serviço público.
- (D) João terá redução de 18 (dezoito) dias das duas férias.
- (E) João receberá uma admoestação verbal do seu chefe imediato.

24

**De acordo com a Lei Complementar nº 84/2000, de Joinville, que institui o Código de Posturas do Município, é proibido o exercício da atividade de guardador de veículo. De acordo com a referida lei, considera-se atividade de guardador de veículos**

- (A) toda pessoa que organiza estacionamento em shopping ou estacionamento privado, mesmo sem cobrar qualquer valor.
- (B) a pessoa que não possui poder de polícia, mas faz exigência de contraprestação pecuniária a terceiros que estacionem em vias e logradouros públicos.
- (C) servidores terceirizados que orientem motoristas em vias públicas, apresentando os melhores lugares para estacionarem.
- (D) empresas de estacionamento credenciadas ou não pelo município que cobrem tarifas não regulamentadas de forma exorbitante.
- (E) qualquer cidadão que ofereça ajuda voluntária para organizar veículos em ruas e praças públicas, ajudando a fluidez do tráfego.

**25**

A educação é direito de todos e dever do poder público e da família, devendo ser promovida com base nos ideais de igualdade, liberdade, solidariedade humana, bem-estar social e democracia, com o objetivo de possibilitar o pleno exercício da cidadania. Para tanto, o ensino será ministrado observando-se os seguintes princípios:

- I. liberdade de aprender, ensinar, pesquisar, divulgar o pensamento, a arte e o saber;
- II. pluralismo de ideias e de concepções pedagógicas e coexistência de instituições públicas e privadas de ensino;
- III. onerosidade do ensino público em estabelecimentos oficiais;
- IV. gestão diversificada e liberal do ensino público na forma da lei.

**Estão corretos:**

- (A) apenas I e II.
- (B) apenas II e III.
- (C) apenas III e IV.
- (D) apenas I, II e IV.
- (E) I, II, III e IV.

**26**

O ordenamento jurídico pátrio estabelece que a assistência social é o conjunto de ações e serviços públicos voltados à proteção e ao amparo de pessoas e famílias em situação de vulnerabilidade ou risco social, garantindo direitos básicos. Conforme o estabelecido na Lei Orgânica do Município de Joinville, assinale a alternativa **INCORRETA**.

- (A) O Município prestará, em cooperação com o Estado, a União e a comunidade, assistência social a quem dela necessitar.
- (B) O Município deve objetivar a proteção da família, da maternidade, da infância, da adolescência, da velhice e das pessoas com deficiência.
- (C) O Município deve objetivar o amparo à criança, ao adolescente e ao idoso, garantindo condições de cuidado e apoio social.
- (D) O Município deve objetivar a promoção da integração dos cidadãos ao mercado de trabalho, por meio de programas de qualificação e inserção profissional.
- (E) O Município tem a obrigatoriedade de prestar assistência social apenas a pessoas economicamente ativas, que contribuem com o sistema econômico brasileiro.

**27**

De acordo com a Lei Orgânica do Município de Joinville, o dever do Município de fomentar práticas desportivas como direito de todos deve observar:

- I. a autonomia das entidades desportivas e associações quanto à sua organização e funcionamento;
- II. a destinação de recursos públicos prioritariamente para o desporto educacional e, em casos específicos, para o desporto de alto rendimento;
- III. o tratamento prioritário para o desporto profissional em detrimento do não profissional;
- IV. a proteção e o incentivo às manifestações desportivas e de criação nacional.

**Estão corretos:**

- (A) apenas I e II.
- (B) apenas III e IV.
- (C) apenas II, III e IV.
- (D) apenas I, II e IV.
- (E) I, II, III e IV.

**28**

Um vereador é o representante eleito pelo povo para compor a Câmara Municipal, órgão legislativo do Município. Sua função principal é legislar, criando, alterando ou revogando leis municipais, além de fiscalizar as ações do Poder Executivo (prefeitura) e representar os interesses da população local. De acordo com a Lei Orgânica do Município de Joinville, no que tange às restrições aplicáveis aos vereadores desde a expedição do diploma ou desde a posse, assinale a alternativa **correta**.

- (A) O vereador pode firmar contratos com qualquer pessoa jurídica de direito público, desde que não haja remuneração direta.
- (B) O vereador não pode aceitar ou exercer cargo, função ou emprego remunerado nas entidades de direito público mencionadas, mesmo que demissível "ad nutum".
- (C) O vereador pode ser proprietário ou diretor de empresa que tenha contratos com entidades públicas, desde que não exerça cargo remunerado.
- (D) O vereador pode patrocinar causas em que entidades públicas tenham interesse, desde que autorizado pela Câmara Municipal.
- (E) O vereador pode acumular mais de um cargo ou mandato eletivo, desde que haja compatibilidade de horários.

**29**

O processo legislativo é o conjunto de procedimentos e etapas previstos em lei para criação, modificação ou revogação de normas legais, abrangendo desde a proposição de um projeto até sua sanção, promulgação e publicação. Conforme a Lei Orgânica do Município de Joinville, é correto afirmar que o processo legislativo compreende

- (A) emendas à Lei Orgânica; leis complementares e ordinárias; decretos legislativos; resoluções; propostas de emenda à Constituição do Estado.
- (B) emendas à Lei Orgânica; leis complementares e ordinárias; decretos legislativos; resoluções; propostas de emenda à Constituição Federal.
- (C) emendas à Lei Orgânica; leis complementares e ordinárias; decretos legislativos; resoluções.
- (D) emendas à Lei Orgânica; leis complementares e ordinárias; decretos legislativos; resoluções; regulamentos internos de associações privadas.
- (E) emendas à Lei Orgânica; leis complementares e ordinárias; decretos legislativos; resoluções; medidas provisórias do município.

**30**

De acordo com a legislação municipal sobre a gratificação natalina, assinale a alternativa correta.

- (A) A gratificação natalina corresponderá a 1/12 da remuneração do servidor no mês de dezembro, por mês de exercício no respectivo ano, acrescida da média das verbas de cunho remuneratório.
- (B) A gratificação natalina poderá ser paga até o dia 30 de novembro ou até o dia 31 de dezembro, sendo requerida pelo servidor, e será considerada para cálculo de férias e adicionais.
- (C) Servidores exonerados ou demitidos têm direito integral à gratificação natalina, independentemente do tempo de serviço ou da penalidade aplicada.
- (D) O valor da gratificação natalina não pode ser antecipado sob nenhuma hipótese, mesmo quando o servidor entra de férias entre fevereiro e novembro.
- (E) Servidores públicos que ocuparam cargo em comissão ou função de confiança recebem a gratificação integral, sem proporcionalidade em relação ao período exercido, tendo em vista que é um direito indisponível.

## Conhecimentos Específicos

**31**

Homem, 34 anos, após exame clínico ao renovar a CNH, comparece à UBS relatando que a PA foi de 155/98 mmHg. Acredita que a PA está alta por ter praticado atividade física 60 minutos e se alimentado 15 minutos antes do exame. Na UBS, relata não ter ingerido alimentos, fumado, mas que fez atividade física há 60 minutos. Nega comorbidades, tabagismo, etilismo. Exame físico: BEG, assintomático, peso: 105 kg, altura: 1,70 m, circunferência abdominal: 108 cm. Aferição da PA na UBS:

**1ª aferição: 160/95 mmHg (braço direito, sentado);  
2ª aferição (após 5 min de repouso): 158/91 mmHg (braço esquerdo, sentado).**

**O restante do exame está normal. Segundo as Diretrizes Brasileira de Hipertensão 2025,**

- (A) a aferição da PA feita na consulta para obter a CNH seguiu as diretrizes atualizadas.
- (B) o uso de losartana ou enalapril é contraindicado nas gestantes, DRC G4A2 e hipocalemia.
- (C) o paciente apresenta elevação acentuada da PA sem lesão de órgão-alvo agudamente, antiga urgência hipertensiva.
- (D) os cuidados para a correta aferição da PA no atendimento feito na UBS estão desatualizados.
- (E) a redução da PA na fase crônica do AVC é altamente eficaz na prevenção de AVC recorrentes, sendo a meta pressórica recomendada pela diretriz da PA  $\leq 120/80$  mmHg.

32

**Segundo as diretrizes mais atuais, qual das seguintes situações no manejo da hipertensão arterial (HA) secundária está INCORRETA?**

- (A) Paciente com HA há 30 anos queixando-se de edema, urina espumosa, anorexia e anemia ao exame. Dosar a Cistatina C isolada é o melhor exame para diagnóstico da DRC.
- (B) Paciente com HA cursando, com intolerância ao calor, perda de peso, palpitações, exoftalmia, hipertermia, tremores. Deve-se rastrear com TSH e T4 livre a fim do diagnóstico de hipertireoidismo.
- (C) Paciente com HA paroxística associada a cefaleia, sudorese e palpitações. Deve-se dosar as metanefrinas plasmáticas livres, metanefrinas fracionadas urinárias (rastreamento), além de realizar ressonância magnética para fazer o diagnóstico do feocromocitoma.
- (D) Paciente com HA apresentando histórico de litíase urinária de repetição, osteoporose fora da idade habitual, depressão, letargia, sede, poliúria, polidipsia, constipação. Deve-se dosar cálcio iônico, fósforo, PTH, calciúria de 24h e dosagem de vitamina D a fim de excluir hiperparatireoidismo.
- (E) Paciente com HA resistente ou refratária, com hipocalcemia, presença de nódulo na adrenal. Deve-se solicitar dosagem de aldosterona, atividade/concentração de renina plasmática e testes confirmatórios, como da infusão salina, do Captopril e/ou da fludrocortisona, a fim do diagnóstico de hiperaldosteronismo primário.

33

**Mulher, 38 anos, procura o ambulatório da UBS relatando estar se sentindo mais fadigada nos últimos 2 anos. O esposo reclama que, há 6 meses, o ronco da paciente piorou e que, há 2 meses, foi diagnosticada com apneia obstrutiva do sono (AOS). A paciente refere ter ganhado 8 kg em 12 meses e apresenta dificuldade em perder peso há anos. Disse estar preocupada, pois, no exame periódico da empresa, sua PA = 125/70 mmHg. Nega tabagismo, etilismo e doenças crônicas. É sedentária e tem dieta irregular. Ao exame BEG, peso: 95 kg, altura: 1,60 m, circunferência abdominal (CA) 102 cm, PA = 120/70 mmHg, FC: 80 bpm. O cálculo do Índice de Apneia-Hipopneia (IAH) para determinar a gravidade desta apresentou pontuação 20. Segundo a Diretriz Brasileira Baseada em Evidências de 2025 para o Manejo da Obesidade e Prevenção de Doenças Cardiovasculares e Complicações Associadas à Obesidade, para essa paciente,**

- (A) a categorização do risco cardiovascular (DASCV) é muito alta devido ao seu IMC.
- (B) a tirzepatida combinada com mudança de estilo de vida atua na redução da gravidade ou remissão da AOS, já que ela é obesa e a gravidade é moderada.
- (C) recomenda-se o uso de sibutramina como medicação de primeira escolha, pois ela possui obesidade grau II e categorização do risco cardiovascular (DASCV) alto.
- (D) recomenda-se dispensar a avaliação do risco em relação à Doença Aterosclerótica Cardiovascular e Insuficiência Cardíaca, pois ela é desprovida de antecedentes mórbidos.
- (E) recomenda-se a redução sustentada de pelo menos 10% do peso para reduzir fatores de risco CV, como HAS e dislipidemia, bem como para atrasar ou evitar o surgimento de diabetes tipo 2.

34

**Considerando o caso da paciente descrito na questão anterior, os conhecimentos clínicos e as diretrizes mais atuais de 2025, a conduta adequada é**

- (A) iniciar Puran T4 imediatamente.
- (B) informar a paciente que ela possui doença renal crônica e por isso será encaminhada ao ambulatório de nefrologia.
- (C) introduzir sinvastatina 20 mg e ciprofibrato 200 mg ao deitar, já que a estratificação dela é de moderado risco cardiovascular, sendo a meta o LDL < 70 mg/dl e o triglicérides < 150 mg/dl.
- (D) explicar que ela possui diabetes mellitus e a medicação de escolha no início do tratamento é a Glíclazida 60 mg de 12/12h.
- (E) orientar dieta DASH ou Mediterrânea, associada à atividade física, pelo menos, 150 min/semana de aeróbica moderada ou 75 min/semana de aeróbica vigorosa, podendo combinar ambas.

35

**Sobre as diretrizes ou recomendações mais atuais na prevenção e detecção precoce dos principais cânceres mais prevalentes no Brasil, assinale a alternativa correta.**

- (A) A vacina anti-HPV quadrivalente está disponível na rede pública, cobre quatro tipos de HPV (6, 11, 16 e 18), é indicada em duas doses para meninas de 9 a 14 anos e ainda é contraindicada para meninos.
- (B) O Ministério da Saúde recomenda o rastreamento do câncer de colo do útero em mulheres atualmente dos 25 aos 64 anos, através do teste de DNA-HPV oncogênico, obtido por médico ou profissional de enfermagem ou por autocoleta.
- (C) O Ministério da Saúde recomenda atualmente que homens a partir de 50 anos, mesmo sem apresentar sintomas, devem procurar um profissional especializado, para avaliação com toque retal, dosagem de PSA Total-Livre ou USG de Próstata, a fim de diagnosticar precocemente o câncer de próstata.
- (D) O Ministério da Saúde recomenda o início da triagem do câncer colorretal a partir dos 45 anos, seguindo a orientação da American Cancer Society, em casos com ou sem histórico familiar do câncer, sendo o método mais utilizados mundialmente o de sangue oculto nas fezes, exame padrão-ouro para confirmação de lesões.
- (E) A mamografia é o método de rastreamento mais eficaz para detecção precoce do câncer de mama, sendo recomendada pelo Ministério da Saúde em mulheres dos 40 aos 49 anos, desde que a paciente seja sintomática para o câncer, queira fazer e tenha indicação do profissional de saúde.

36

**Mulher, 28 anos, vem à UBS relatando que, há três meses, iniciou com poliartrite migratória e simétrica que, mais pela manhã, iniciou pelos punhos e, posteriormente, avançou para metacarpofalangeanas e joelhos. Relata que, na mesma época, surgiu febre baixa (38 °C), de origem indeterminada, sem melhora com dipirona. Há dois meses, notou o surgimento de uma erupção cutânea avermelhada no rosto, que piora após exposição solar. Queixa-se de fadiga e perda de peso não intencional (cerca de 5 kg). Ao exame REG, PA = 150/70 mmHg, febril (38,2 °C), presença de eritema malar (rash em borboleta), úlceras orais indolores, edema e dor nas articulações interfalangeanas e punhos bilateralmente. MV ausente bilateralmente, dor ao inspirar, edema de membros inferiores e demais sistemas normais ao exame. Exames laboratoriais: Hb 9,2 g/dL, Linfócitos: 800/mm<sup>3</sup>, Plaquetas: 30.000/mm<sup>3</sup>, proteinúria = 1,1g/24h, Cr = 1,5 mg/dl e hematúria microscópica com cilindros hemáticos. FAN = Positivo (título 1:640, padrão nuclear homogêneo), C3 e C4 = diminuídos. Sobre esse caso, é correto afirmar que**

- (A) a indicação de biópsia renal só ocorre se a creatinina não voltar aos níveis normais após o tratamento específico da doença.
- (B) na suspeita de anemia hemolítica, tem-se como achados aumento dos reticulócitos, bilirrubina direta, DHL e haptoglobina.
- (C) a pressão arterial tem como meta níveis menores que 140/90 mmHg, sendo a droga de escolha a associação da losartana e do enalapril, a fim de otimizar a diminuição da proteinúria.
- (D) a abolição do murmúrio vesicular bilateral fala a favor de derrame pleural, cuja conduta, mesmo nos volumosos, é aguardar o efeito dos anti-inflamatórios usados no tratamento da doença.
- (E) se deve internar a paciente, fazer profilaxia empírica com a ivermectina para o strongyloides e, somente após, fazer pulsoterapia de metilprednisolona 1 g/dia por 3 dias, seguida de prednisona 0,5 a 1 mg/kg/dia em doses regressivas nas próximas semanas, associada a pulso de ciclofosfamida endovenosa ou micofenolato mofetil.

37

Homem, 55 anos, que trabalha em jateamento de areia há 30 anos, procurou a UBS queixando-se de cansaço e fadiga há dois meses. Relata tosse produtiva, às vezes com escarros hemoptóicos, associada à febre baixa, vespertina e diária. À noite, apresenta sudorese, precisando trocar a roupa, e vem apresentando perda de peso sem intenção (cerca de 6 kg no período). Lembra-se de ter tido contato com colega de trabalho há seis anos que estava com tuberculose, mas nunca sentiu nada. Relata ser tabagista há 20 anos (1 maço/dia), etilista em excesso nos fins de semana. Ao exame físico, fácies emagrecida, apático, pálido, TA = 38 °C, com murmúrio vesicular diminuído em terço médio do pulmão direito. Sem outros achados. Foi solicitada radiografia de tórax, exposta na imagem a seguir.



Sobre a doença e o caso apresentado, assinale a alternativa correta.

- (A) Tabagismo, etilismo e paciente HIV são fatores que aumentam o risco de ativação da infecção latente, mas a profissão não.
- (B) O fornecimento de máscara cirúrgica ao doente e a disponibilidade das medicações para o tratamento dele são medidas de prevenção secundárias aplicadas na atenção primária.
- (C) Confirmando tuberculose, o tratamento é imediato; em caso de rastreio de HIV positivo, os antirretrovirais devem ser introduzidos de acordo com o grau de imunossupressão avaliado através da contagem de LT-CD4+.
- (D) A radiografia de tórax, que serve para avaliar a extensão da lesão e auxiliar no diagnóstico, revelou que a lesão típica é o nódulo de Ghon visualizado no local mais comum de ocorrer que é o lobo médio.
- (E) Há indicação de coleta sanguínea para realização do TRM-TB, pois esse teste é cerca de 90% superior à baciloscopia, além de servir para detectar a resistência à isoniazida, com uma sensibilidade de 95%.

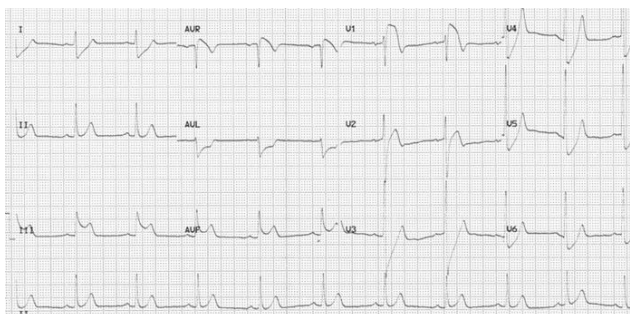
38

As políticas sociais inseridas na medicina preventiva, assim como o conhecimento delas associado à evolução da medicina são hoje implementados ao SUS. Nesse contexto, assinale alternativa que apresenta ações de políticas públicas-epidemiológicas associadas às renovações da medicina.

- (A) Na Atenção Primária à Saúde, o idoso ser atendido prioritariamente ao não idoso é a aplicação do princípio da equidade.
- (B) A telemedicina veio para contemplar o atendimento integral à saúde, e hoje qualquer especialidade médica pode usar essa modalidade para atendimento dos usuários do SUS.
- (C) Segundo o Ministério da Saúde e o Calendário Nacional de Vacinação, a partir de 60 anos, pacientes que nunca se vacinaram devem receber no mínimo pneumocócica 23-valente em duas doses com intervalo de 6 meses, influenza anual e covid semestral.
- (D) A Atenção Domiciliar é a forma de atenção à saúde oferecida na moradia do paciente e caracterizada por um conjunto de ações de promoção à saúde e prevenção, porém não contempla tratamento e reabilitação, que devem ser feitos na Rede de Atenção à Saúde.
- (E) Em uma UBS, pode-se calcular a incidência de uma doença e, assim, obter mais detalhes dela em uma região. Para isso, basta pegar o número de casos atuais e os antigos de um período específico de uma doença em uma população em risco e dividir pelo número total de indivíduos na população em risco.

39

Homem, 68 anos, chegou à UPA com quadro de dispneia progressiva, ortopneia e tosse produtiva com escarro róseo espumoso. Quadro iniciou há 24h e nas últimas 2h piorou, sendo levado ao atendimento por familiares. Paciente tem Hipertensão Arterial Sistêmica (HAS) há 30 anos, Diabetes Mellitus Tipo 2 (DM2) há 15 anos e, após IAM há 2 anos, evoluiu com Insuficiência Cardíaca Crônica (ICC) e última Fração de Ejeção era de 30%. Ao exame, encontra-se agitado e evolui para sonolência acentuada, afebril, PA = 80/50 mmHg, FC = 138 ppm, FR = 31 ipm, Saturação de Oxigênio = 75% em ar ambiente. Exames e radiografia de tórax mostram opacidades em “asa de borboleta” e cardiomegalia. UGS POCUS mostra disfunção ventricular esquerda grave, linhas B pulmonares difusas (“sinais de foguete”) e veia cava inferior distendida e sem colapso. ECG:



Sobre a doença e o caso apresentado, assinale a alternativa correta.

- (A) Um achado de BNP/NT-proBNP diminuído fala a favor de choque cardiogênico levando ao edema agudo de pulmão.
- (B) Na avaliação primária, o primeiro passo é checar o uso da musculatura acessória, a presença ou não de tiragem intercostal e se ausculta pulmonar está limpa.
- (C) O controle da PA é primordial devido ao choque instalado, e a droga de escolha é a dobutamina associada à hidratação, além de furosemida EV para o edema agudo de pulmão.
- (D) O tratamento imediato desse paciente é monitorização, oxigenação, controle pressórico, dois acessos venosos calibrosos, AAS 300 mg, Clopidogrel 300 mg ou 600 mg a depender da escolha da terapia de reperfusão.
- (E) Uma gasometria com pH = 7,1, Bic = 18 mEq/L, pO<sub>2</sub> = 58 mmHg, pCO<sub>2</sub> = 42 mmHg associada aos achados no paciente sugerem insuficiência respiratória hipercápnica, ou seja, há problema na membrana alveolocapilar, impedindo a passagem de oxigênio para o sangue, como no edema agudo de pulmão.

40

Ainda a respeito do quadro do paciente descrito na questão anterior, após medidas tomadas, ele evolui com PCR. Nesse caso, seguindo as recomendações mais atuais do ACLS, assinale a alternativa correta.

- (A) Deve-se confirmar a PCR, intubar e iniciar as compressões torácicas de alta qualidade (100 a 120 compressões por minuto, com profundidade de 5 a 6 cm).
- (B) Após 2 minutos realizando RCP de alta qualidade, a equipe deve fazer uma breve pausa para administrar adrenalina 1 mg IV/IO e interrompê-la se pulso presente.
- (C) Após 2 minutos realizando RCP de alta qualidade, a equipe deve fazer uma breve pausa para checar o pulso e o ritmo. Paciente em assistolia deve ser desfibrilado imediatamente e, se o ritmo voltar com pulso, deve-se interromper a PCR.
- (D) Profissionais de saúde treinados devem verificar o pulso por até 10 segundos e, se um pulso não puder ser identificado, com certeza, deve-se presumir que o paciente está em parada cardíaca e a RCP deve ser iniciada imediatamente.
- (E) O monitoramento contínuo do dióxido de carbono ao final da expiração (PETCO<sub>2</sub>) é útil para monitorar a qualidade da RCP (valor ideal ≥ 10 mmHg) e é um forte indicador de Retorno à Circulação Espontânea (RCE) (melhora abrupta e sustentada para valores como > 20 mmHg).

41

Homem, 35 anos, chega ao ambulatório da UBS relatando que, há 6 dias, passou a noite com dor em dedão do pé direito e, ao usar anti-inflamatório, vem atenuando o quadro, sem melhora clínica. Quadro iniciou após passar o fim de semana comendo churrasco e bebendo cerveja. Há cerca de 2 dias, iniciou com dor lombar direita que irradia para testículo do mesmo lado associada a náuseas sem vômitos. Não teve febre. Relata ser hipertenso, usa hidroclorotiazida 25 mg 1 vez dia e atenolol 50 mg 1 vez dia, etilista moderado há anos e adora churrasco. Ao exame físico: peso = 72 kg, fácies de dor, sem posição que melhora; PA = 130/75 mmHg, FC = 110 bpm, TA = 37,2 °C, primeira articulação metatarsalângica direita com edema, hiperemiada, quente e muito sensível à palpação. Sinal de Giordano positivo em flanco direito e sem outros achados. Exames: Ácido úrico = 8 mg/dl, Hemograma = normal, Cr = 1,48 mg/dl, EAS = hematúria, Raios X de Abdome = normal. A respeito da doença e do caso descrito, assinale a alternativa correta.

- (A) Deve-se trocar a hidroclorotiazida pela losartana para diminuir as chances de crises.
- (B) A radiografia de abdome nesse caso seria de grande valia, já que os cálculos de ácido úrico são radiopacos.
- (C) Esse paciente tem indicação para usar citrato de potássio com objetivo de acidificar a urina e diminuir a precipitação de litíase por ácido úrico.
- (D) O exame padrão-ouro para o diagnóstico articular de gota é a artrocentese, que confirmará os cristais de pirofosfato de sódio em forma de agulha com birrefringência negativa.
- (E) O paciente vem apresentando um quadro de artrite gotosa cujos gatilhos foram a bebida alcoólica e a carne vermelha, sendo o aumento do ácido úrico o exame padrão-ouro para fechar o diagnóstico.

42

Em relação ao paciente descrito no caso anterior, após 4 meses, retorna ao atendimento referindo estar bem com as medicações e a mudança de hábito de vida. Ele apresenta os exames: Ácido Úrico = 4,0 mg/dl, Cr = 1,5 mg/dl, EAS = hematúria, albuminúria 24h = 65 mg/24h e Tomografia de Abdome Total = rim diminuído de tamanho, bilateral, perda da relação cortiço-medular bilateral, litíase de 0,3 cm em junção ureterovesical direita. Ele manteve o peso, e a altura medida = 1,6 m. Segundo as novas diretrizes sobre os assuntos abordados, as doenças e o caso, é correto afirmar que

- (A) o paciente deve ser encaminhado ao urologista para remoção da litíase.
- (B) o paciente possui indicação do uso de losartana, mas não de dapagliflozina.
- (C) pacientes diabéticos com mieloma múltiplo e hipertensão maligna também cursam com rim diminuído de tamanho.
- (D) o paciente possui DRC G3aA2 e deve evitar carne vermelha, sal, anti-inflamatórios e contraste iodado.
- (E) o paciente possui recomendação de rastreamento de diabetes mellitus tipo 2, mesmo na ausência de sintomas.

43

Mulher, 76 anos, vem à UPA com queixa de dor epigástrica leve, fadiga, fraqueza, sonolência, dor em joelhos, palpitações leves aos esforços e cansaço para subir pequena elevação. Queixa-se de perda de apetite e episódios ocasionais de tontura ao se levantar. Nega dor no peito, febre ou perda de peso significativa. As fezes estão mais escuras nas últimas semanas, sem sangramentos visíveis. Possui osteoartrite de joelhos e às vezes usa AINE devido às dores. Nega uso de AAS e anticoagulantes atualmente. Dieta pobre em carnes e vegetais verdes. Ao exame, lúcida, hipocorada (+3/+4), mucosas pálidas, joelho edemaciado, sem outras alterações. Exames: Hemoglobina: 7,8 g/dL, Hematócrito: 25%, VCM: 72 fL, HCM: 23 pg, Leucócitos: 6.500/mm<sup>3</sup>, Plaquetas: 280.000/mm<sup>3</sup>, Ferro sérico: 18 mcg/dL, Ferritina: 9 ng/mL, TIBC (capacidade total de ligação do ferro): 390 mcg/dL, Transferrina saturada: 5%, Reticulócitos: 0,7%, EAS / Urina I: sem alterações, Parasitológico de fezes: giardíase, pesquisa de sangue oculto nas fezes (3 amostras): positivo. Acerca da anemia nessa paciente e na população em geral, assinale a alternativa correta.

- (A) Ao usar o sulfato ferroso no tratamento da anemia dessa paciente, a dose do ferro elementar é a mesma que no adulto não idoso.
- (B) O seguimento, após iniciar tratamento com ferro elementar oral, deve ser feito a cada 2 meses, sendo a melhora dos sintomas o parâmetro ideal para suspensão do tratamento.
- (C) Mesmo a giardíase não causando anemia em adultos, deve ser tratada, devido à sintomatologia, sendo a droga de escolha o metronidazol 400 mg em dose única.
- (D) Deve-se rastrear doença renal crônica nessa paciente, pois, nesse grupo, a anemia mais comum é a ferropriva, devido a microsangramentos no trato gastrointestinal, ocasionados pela plaquetopenia crônica.
- (E) A OMS recomenda administração profilática de ferro elementar, combinada com ácido fólico, a toda gestante sem anemia, a partir do início do segundo trimestre da gravidez ou da vigésima semana de gestação até o 1º a 3º mês pós-parto.

44

Em relação ao caso apresentado na questão anterior, assinale a alternativa correta.

- (A) Os achados clínicos mais comuns da osteoartrite são dor ao movimento, rigidez articular que melhora após 1h, edema articular firme, com hipertermia e sem hiperemia.
- (B) Deve-se rastrear osteoporose usando a densitometria óssea, pois, segundo o Ministério da Saúde, o rastreio é feito em mulheres com idade ≥ 65 anos e em homens ≥ 70 anos.
- (C) A endoscopia digestiva alta deve ser feita, já que a anemia ferropriva relaciona-se com o uso de anti-inflamatório, mas não por *Helicobacter pylori*. Porém os dois fatores estão relacionados à etiologia da úlcera péptica.
- (D) Em caso de endoscopia digestiva alta apresentando úlcera péptica ativa e pesquisa de *H. pylori* positiva (+3/+4), segundo o IV Consenso Brasileiro sobre o *H. pylori*, deve-se tratar com um inibidor de bomba de prótons + clindamicina e amoxicilina, durante 14 dias.
- (E) Na hemorragia digestiva baixa, a pesquisa de sangue oculto nas fezes, além de possuir baixo risco de falso positivo, não sofre interferência da dieta. Dessa forma, recomenda-se o exame de rastreamento para pacientes acima de 50 anos, devendo ser repetido bianualmente se normal.

**45**

**O envelhecimento da população mundial tem como consequência o aumento da prevalência e da incidência de doenças crônicas e neurodegenerativas. Sobre esse tema, assinale a alternativa correta.**

- (A) A demência da Doença de Parkinson tem como característica surgir pelo menos 1 ano antes dos sintomas motores.
- (B) A Doença de Alzheimer é a demência de maior prevalência no mundo, sendo unifatorial (idade), cujos sintomas clínicos iniciais, de padrão amnésicos, mostram comprometimento predominantemente frontal.
- (C) A demência leve da Doença de Alzheimer é tratada combinando inibidores da colinesterase (ChEI), donepezila ou rivastigmina, com antagonista do receptor NMDA glutamatérgico, como a memantina.
- (D) O tratamento de primeira linha para delirium se concentra na identificação e na abordagem das causas subjacentes, na redução dos fatores de risco e no emprego de intervenções farmacológicas como uso de haldol.
- (E) O humor depressivo no idoso é um transtorno comum e de alta prevalência, pois alterações do envelhecimento, como retardo motor, insônia, dores, redução do apetite, do interesse sexual, da funcionalidade, mudanças na rotina e outras, interferem na qualidade de vida, requerendo mais atenção na APS, principalmente aos que vivem só, pois possuem maior risco de suicídio.

**46**

**A respeito das doenças infectocontagiosas na Atenção Primária à Saúde, assinale a alternativa correta.**

- (A) Em adultos com suspeita de doença meningocócica, a droga de escolha é ceftriaxona 2 g IV 12/12 horas por 7 dias.
- (B) Em adultos, é uma excelente indicação o uso do fosfato de oseltamivir por influenzae quando feito preferencialmente até 48h após cessada a febre.
- (C) O tratamento da orquite por caxumba inclui repouso na cama, uso de compressas quentes ou frias para a dor e principalmente a associação de corticoides orais com penicilina benzatina.
- (D) Paciente com suspeita de sarampo apresenta febre alta ( $> 38,5\text{ }^{\circ}\text{C}$ ), exantema maculopapular morbiliforme de direção caudocefálica, inicialmente com tosse seca, coriza, conjuntivite não purulenta e manchas de Koplik após o exantema.
- (E) Em gestante exposta ao vírus da rubéola, é importante a investigação da infecção mediante a pesquisa de anticorpos IgM e IgG. Quando a gestante for suscetível, ou seja, não apresentar imunidade prévia para o vírus (IgG não reagente) e o exame inicial mostrar IgM e IgG negativos, o caso é dado como encerrado.

**47**

**Em relação à interpretação de exames pelo médico seguindo as diretrizes atualizadas, é correto afirmar que**

- (A) um ECG mostrando intervalo PR prolongado e ondas T pontiagudas (em forma de tenda) é sugestivo de hipercalcemia.
- (B) a reatividade dos Anticorpos Antipeptídeo Citrulinado Cíclico (Anti-CCP) é o exame mais específico na Espondilite Anquilosante.
- (C) a radiografia de tórax que sugere DPOC apresenta com hiperinsuflação, aumento da convexidade habitual das cúpulas diafragmáticas, traqueia em “bainha de sabre”, aspecto de tonel e índice cardiotorácico aumentado.
- (D) o teste de nitrato na urina possui uma especificidade geral superior a 90% de diagnosticar a infecção do trato urinário (ITU), independentemente do tempo que o paciente reteve a urina na bexiga e, se positivo em pacientes sintomáticos, indica ITU.
- (E) se o teste de anti-HCV for positivo em um paciente com suspeita de hepatite C, é necessário realizar um exame de carga viral (HCV-RNA) para confirmar a infecção ativa pelo vírus.

48

Mulher, 56 anos, é lavada para UPA após ser encontrada confusa e sonolenta. Estava só nas últimas 4h e, ao seu lado, havia caixas de carbolitium e diazepam, recém-adquiridas, sem nenhum comprimido. Estava em tratamento para transtorno bipolar do humor há 10 anos, com histórico prévio de episódios depressivos graves. No mês anterior, apresentava humor deprimido, anedonia e desesperança, com ideação suicida recorrente, apesar do ajuste recente da dose de lítio. Nega outras doenças. Ao exame: REG, ECG = 12/15, PA = 90/60 mmHg, FC = 55 bpm, FR = 10 ipm, TA = 36,0 °C, Sat O<sub>2</sub> = 92% em ar ambiente. Apresenta ataxia e tremores grosseiros de extremidades com hiperreflexia tendinosa profunda. Abdome doloroso à palpação profunda, distendido e com ruídos hidroaéreos abolidos. Sobre esse caso, assinale a alternativa correta.

- (A) Há indicação do uso do antídoto da intoxicação exógena pelo diazepam, denominado naloxone.
- (B) O ECG mostrando bradicardia com onda "T" apiculada e onda "U" achatada é indicativo de intoxicação aguda e grave.
- (C) Deve-se imediatamente hidratar vigorosamente, fornecer carvão ativado, se condições de deglutir, associado à lavagem gástrica.
- (D) A evolução para poliúria grave com densidade urinária baixa é esperada na intoxicação pelo lítio grave, sugerindo Diabetes Insipidus Nefrogênico induzida pelo Lítio.
- (E) O aumento progressivo da creatinina, associado a convulsões generalizada e litemia > 3,5 mEq/L é forte indício de óbito, já que o lítio é não dialisável e ocorreu falha terapêutica.

49

Quanto às dermatoses na Atenção Primária à Saúde, assinale a alternativa correta.

- (A) Na hanseníase, perde-se primeiramente a sensibilidade térmica, seguida da tátil e por último a dolorosa.
- (B) São indicativos clássicos da Herpes Zoster: erupção unilateral, raramente ultrapassa a linha mediana, segue o trajeto de um nervo e, na maior parte dos casos, antecede dor, coceira e parestesia.
- (C) Os principais sintomas do câncer de pele são manchas pruriginosas, descamativas ou que sangram, pintas que mudam de tamanho, forma ou cor e/ou feridas que não cicatrizam em 4 semanas.
- (D) A onicomicose é uma infecção causada por fungos que descola as unhas, deixando um espaço oco e um aspecto amarelado ou esbranquiçado; elas ficam mais moles e finas, dando um aspecto de "unha de telha" ou "unha de gavião".
- (E) Os sintomas da Leishmaniose Tegumentar são lesões na pele e/ou mucosas. As lesões de pele são únicas, com aspecto de úlceras, com bordas elevadas e fundo granuloso, geralmente dolorosas. As lesões mucosas são mais frequentes no nariz, na boca e na garganta.

50

Mulher, 67 anos, relata que sempre foi saudável e, há 3 semanas, apresenta fadiga progressiva, mesmo em repouso. Há 8 dias, iniciou com febre vespertina, sudorese noturna intensa e equimoses fáceis. Relata que notou que, ao escovar os dentes, vem tendo sangramentos gengivais. Ao exame: REG, pálida (++)/4+, febril, FC = 118 bpm (Taquicardia), PA = 118/75 mmHg, FR = 20 irpm, múltiplas petéquias e equimoses em membros e gengiva sangra ao toque. Ausência de adenomegalias palpáveis. À palpação de abdome, esplenomegalia discreta e dolorosa em hipocôndrio esquerdo. Exames: Hb = 7,5 g/dL, Leucócitos = 132.000, Neutrófilo = 100/μL, Plaquetas = 21000, Esfregaço de sangue periférico = 55% de blastos, LDL e ácido úrico aumentados, Cr = 1,5 mg/dl. Pesquisa do Cromossomo Philadelphia/gene BCR-ABL1 ausente. Com base nesse caso, a melhor hipótese diagnóstica é

- (A) Anemia Aplástica Grave.
- (B) Leucemia Mieloide Aguda.
- (C) Púrpura Trombocitopênica Idiopática.
- (D) Síndromes Mielodisplásicas Avançadas.
- (E) Leucemia Mieloide Crônica com Crise Blástica.

## Instruções para a Prova Discursiva

---

**A Prova Discursiva (Redação) será avaliada de acordo com a Tabela 12.1 do Edital de abertura do certame:**

1. Atendimento ao tema e seu desenvolvimento / Informatividade e argumentação.
2. Coesão intra e entre parágrafos (referencial e sequencial, diversificada e recorrente) / Coerência (progressão, articulação, não-contradição).
3. Atendimento à estrutura textual proposta (organização do texto dissertativo-argumentativo e dos parágrafos).
4. Modalidade gramatical: pontuação, grafia (inclusive legibilidade), concordância, regência e colocação pronominal.

O(A) candidato(a) disporá de, no mínimo, 20 (vinte) e, no máximo, 30 (trinta) linhas para elaborar a Versão Definitiva da Redação, sendo desconsiderado para efeito de avaliação qualquer fragmento de texto que for escrito fora do local apropriado, que estiver abaixo de 20 (vinte) linhas ou ultrapassar a extensão de 30 (trinta) linhas permitidas para a elaboração de seu texto, considerando tamanho de letra proporcional para a linha da folha de redação.

A Folha de Versão Definitiva da Prova Discursiva será o único documento válido para a avaliação. O rascunho, no Caderno de Questões, é de preenchimento facultativo e não valerá para a finalidade de avaliação da Prova Discursiva.

**O(A) candidato(a), para a Prova Discursiva:**

- a) deverá apresentar a sua Redação redigida no espaço próprio da Folha de Versão Definitiva, sendo que poderá utilizar o rascunho contido no Caderno de Questões, sem que ele seja considerado para a avaliação;
- b) deverá elaborar sua Redação, escrevendo de forma legível, com caneta esferográfica transparente de tinta na cor azul ou preta;
- c) não deverá destacar qualquer parte da Folha de Versão Definitiva, nem escrever nos espaços reservados à organizadora;
- d) deverá seguir e obedecer às Instruções constantes do Caderno de Questões e na Folha de Versão Definitiva que se incorporam como documentos oficiais da Seleção.

**O(A) candidato(a) terá sua Prova Discursiva avaliada com nota 0 (zero) e estará, automaticamente, eliminado(a) do Concurso Público se:**

- a) não desenvolver o tema proposto, ou seja, fugir ao tema proposto;
- b) não desenvolver o tema na tipologia textual exigida;
- c) apresentar acentuada desestruturação na organização textual ou atentar contra o pudor;
- d) redigir seu texto a lápis, ou a tinta em cor diferente de azul ou preta;
- e) não apresentar sua Prova Discursiva na Folha da Versão Definitiva, entregá-la em branco, ou desenvolvê-la com letra ilegível, com espaçamento excessivo entre letras, palavras, parágrafos e margens;
- f) apresentar identificação de qualquer natureza (nome parcial, nome completo, outro nome qualquer, número(s), letra(s), sinais, desenhos ou códigos).

## Prova Discursiva

---

### Texto 1

Com os avanços tecnológicos recentes, a medicina tem passado por profundas transformações. Inteligência Artificial, prontuários eletrônicos, telemedicina e algoritmos diagnósticos têm agilizado processos e permitido maior precisão em tratamentos. No entanto esse progresso também levanta questionamentos éticos importantes: até que ponto a tecnologia pode substituir o contato humano? Estudos indicam que a relação médico-paciente é fundamental para o sucesso do cuidado, já que escuta ativa, empatia e acolhimento influenciam diretamente na recuperação. Se a saúde se tornar excessivamente automatizada, corre-se o risco de criar um atendimento impessoal, mecânico e distante das necessidades emocionais do paciente. Assim, o grande desafio atual é equilibrar eficácia tecnológica com sensibilidade humana.

Fonte: Conselho Federal de Medicina – CFM, 2023.

### Texto 2

Durante a pandemia de Covid-19, a telemedicina ganhou espaço e se consolidou como uma alternativa viável para ampliar o acesso à saúde no Brasil. Com ela, pessoas em regiões remotas puderam receber atendimento especializado e orientações sem precisar se deslocar. Entretanto, a expansão rápida desse serviço trouxe debates sobre privacidade de dados, formação dos profissionais e possíveis desigualdades. Nem todos os pacientes possuem internet adequada, dispositivos compatíveis ou alfabetização digital suficiente, o que pode reforçar a exclusão de grupos vulneráveis. Dessa forma, a tecnologia mostra seu potencial de inclusão, mas também os riscos de aprofundar desigualdades existentes se não houver políticas públicas que garantam acesso igualitário.

Fonte: ministério da saúde – secretaria de atenção primária, 2022.

Com base nos textos de apoio apresentados e em seus conhecimentos, elabore um texto dissertativo-argumentativo, em modalidade escrita formal da língua portuguesa, sobre o tema “**Tecnologia e medicina: como equilibrar a inovação e a ética com o atendimento humano**”.

-----

1  
-----  
2  
-----  
3  
-----  
4  
-----  
5  
-----  
6  
-----  
7  
-----  
8  
-----  
9  
-----  
10  
-----  
11  
-----  
12  
-----  
13  
-----  
14  
-----  
15  
-----  
16  
-----  
17  
-----  
18  
-----  
19  
-----  
20  
-----  
21  
-----  
22  
-----  
23  
-----  
24  
-----  
25  
-----  
26  
-----  
27  
-----  
28  
-----  
29  
-----  
30  
-----

