



T1828067N

PREFEITURA MUNICIPAL DE JOINVILLE/SC
EDITAL DE CONCURSO PÚBLICO Nº 005/2025

MÉDICO PLANTONISTA ORTOPEDISTA QUADRIL

NOME _____

INSCRIÇÃO _____

Nível
SUPERIOR

Turno
TARDE

PROVA

01

Na Folha de Respostas,
no local indicado,
lembre-se de preencher
o Número da Prova!
O não preenchimento
levará à
desclassificação.

Material recebido

- ✓ Prezado(a) candidato(a), além deste Caderno de Questões com **cinquenta questões objetivas e uma redação**, você receberá as Folhas de Respostas e de Versão Definitiva da Redação. Verifique se seu nome, o número do seu documento e o número de sua inscrição estão corretos.
- ✓ Confira seu Caderno de Questões quanto a falhas de impressão e de numeração e se o cargo corresponde àquele para o qual você se inscreveu.

Material a ser devolvido

- ✓ Os únicos documentos válidos para a avaliação são as Folhas de Respostas e de Versão Definitiva da Redação, as quais devem ser devolvidas ao fiscal devidamente assinadas nos locais destinados a esse fim.
- ✓ Na Folha de Respostas, os alvéolos devem ser preenchidos da seguinte maneira: ●
- ✓ Para todo e qualquer preenchimento, só é permitido o uso de caneta esferográfica transparente de tinta azul ou preta.

Duração da prova e permanência na sala

- ✓ O prazo de realização da prova é de 04 (quatro) horas, incluindo a marcação da Folha de Respostas e a transcrição da Versão Definitiva da Redação.
- ✓ Após 60 (sessenta) minutos do início da prova, você estará liberado(a) para utilizar o sanitário ou deixar definitivamente o local de aplicação, entretanto **NÃO** poderá se retirar da sala com qualquer tipo de anotação e/ou com o Caderno de Questões, o qual poderá ser levado somente ao término do prazo de realização da prova estabelecido em Edital.
- ✓ Os(As) três últimos(as) candidatos(as) só poderão se retirar da sala juntos(as), após assinatura do Termo de Fechamento do envelope de retorno.

Divulgação

- ✓ Os Cadernos de Questões e os Gabaritos preliminares estarão disponíveis no site do **Instituto AACP**, no endereço eletrônico www.institutoaacp.org.br, conforme previsto em Edital.

***O não cumprimento a qualquer uma das determinações constantes em Edital, neste Caderno e nas Folhas de Respostas e de Versão Definitiva de Redação incorrerá em sua eliminação.**



instituto aacp



Língua Portuguesa

Colesterol alto é o grande culpado das doenças cardiovasculares?

Durante muito tempo, o colesterol foi tratado como um dos grandes vilões da saúde. As campanhas médicas e publicitárias reforçaram a ideia de que ele deveria ser combatido a qualquer custo. Hoje, porém, a ciência reconhece que a questão é mais complexa: o colesterol é uma substância essencial ao organismo, necessária para a produção de hormônios, vitamina D, membranas celulares e ácidos biliares. O problema está no excesso — especialmente quando há desequilíbrio entre o colesterol LDL e o HDL.

O LDL, chamado de “colesterol ruim”, transporta colesterol do fígado para os tecidos. Em excesso, pode se acumular nas artérias, aumentando o risco de doenças cardiovasculares. Já o HDL, conhecido como “colesterol bom”, ajuda a remover o excesso de gordura do sangue, levando-o de volta ao fígado. Por isso, não é o colesterol em si o responsável pelos problemas de saúde, mas o desequilíbrio entre suas frações e a presença de outros fatores de risco, como sedentarismo, tabagismo e hipertensão.

Segundo especialistas, a avaliação dos níveis de colesterol deve ser feita de maneira individualizada. Há pessoas com taxas elevadas que não apresentam risco aumentado de infarto, enquanto outras, mesmo com valores próximos do ideal, podem ter predisposição genética para a aterosclerose. Isso mostra que os exames laboratoriais não devem ser analisados de forma isolada, mas em conjunto com o histórico clínico e os hábitos de vida.

A alimentação continua a ter papel fundamental. O consumo exagerado de gorduras saturadas e trans eleva o LDL, enquanto uma dieta rica em frutas, legumes, fibras e gorduras boas — como as presentes no azeite, nas castanhas e no abacate — ajuda a aumentar o HDL. Praticar atividade física, manter o peso adequado e evitar o cigarro são atitudes que contribuem para evitar fissuras no endotélio (camada superficial que reveste vasos e artérias), local onde o colesterol LDL se deposita, iniciando o processo de aterosclerose.

Mais do que enxergar o colesterol como um inimigo, a medicina atual recomenda uma visão de equilíbrio. O colesterol é vital, mas requer controle. O cuidado contínuo com a alimentação, o estilo de vida e o acompanhamento médico regular são as melhores estratégias para manter a saúde do coração e compreender que o corpo humano depende de harmonia, não de extremos.

Adaptado de:
<https://www.uol.com.br/vivabem/noticias/redacao/2022/10/20/colesterol-alto-e-vilao.htm>. Acesso em: 20 out. 2022.

1

De acordo com o texto, é correto afirmar que

- (A) pessoas com taxas elevadas de colesterol sempre apresentam risco aumentado de infarto.
- (B) a alimentação possui papel fundamental no controle dos níveis de colesterol, suplantando a diminuição de outros fatores de risco, como tabagismo e sedentarismo.
- (C) apenas o HDL é fundamental para funções como a produção de hormônios, membranas celulares e ácidos biliares.
- (D) as pessoas com taxas elevadas de colesterol sempre apresentam predisposição genética para a aterosclerose.
- (E) fatores de risco como tabagismo, obesidade e sedentarismo contribuem para a aterosclerose ao favorecer fissuras no endotélio.

2

No período “Há pessoas com taxas elevadas que não apresentam risco aumentado de infarto, enquanto outras, mesmo com valores próximos do ideal, podem ter predisposição genética para a aterosclerose.”, a palavra “que” exerce a função de

- (A) conjunção integrante, pois introduz uma oração subordinada substantiva.
- (B) pronome relativo, pois retoma o termo “pessoas” e introduz uma oração que o caracteriza.
- (C) conjunção coordenativa adversativa, pois estabelece uma oposição entre duas orações independentes.
- (D) partícula de realce, pois intensifica o sentido do verbo “apresentam”.
- (E) conjunção final, pois indica a finalidade de se ter taxas elevadas.

3

Assinale a alternativa em que a reescrita do seguinte trecho do texto está correta quanto à norma-padrão da colocação pronominal, sem prejuízo do sentido: “Isso mostra que os exames laboratoriais não devem ser analisados de forma isolada [...]”.

- (A) Isso mostra que não se devem analisar os exames laboratoriais de forma isolada [...].
- (B) Isso mostra que não devem-se analisar os exames laboratoriais de forma isolada [...].
- (C) Isso mostra que os exames laboratoriais não se devem a analisar de forma isolada [...].
- (D) Isso mostra que os exames laboratoriais não devem analisar-se de forma isolada [...].
- (E) Isso mostra que os exames laboratoriais não devem ser-se analisados de forma isolada [...].

4

A relação de sentido estabelecida pelo conectivo “enquanto” no período “Há pessoas com taxas elevadas que não apresentam risco aumentado de infarto, enquanto outras, mesmo com valores próximos do ideal, podem ter predisposição genética [...]” é de

- (A) conformidade, pois indica que uma ação se realiza de acordo com a outra.
- (B) oposição, pois contrasta duas situações antagônicas.
- (C) consequência, pois a segunda oração é o resultado lógico da primeira.
- (D) explicação, pois a segunda oração justifica a afirmação feita na primeira.
- (E) comparação, pois estabelece uma relação de igualdade entre os fatos.

5

A respeito da palavra destacada em “[...] o colesterol é uma substância essencial ao organismo, necessária para a produção de hormônios [...]”, analise as assertivas e assinale a alternativa que aponta a(s) correta(s).

- I. O vocábulo “essencial” é formado pelo processo de derivação sufixal, partindo do radical latino esse- (ser).
- II. Do ponto de vista semântico, no contexto do texto, a palavra “essencial” poderia ser substituída por “indispensável” sem prejuízo do sentido original.
- III. Morfologicamente, “essencial” classifica-se como um adjetivo, cujo antônimo adequado ao contexto seria “acessória”.

- (A) Apenas I.
- (B) Apenas I e II.
- (C) Apenas I e III.
- (D) Apenas II e III.
- (E) I, II e III.

Matemática

6

Em um determinado departamento da Prefeitura de Joinville, há 56 servidores, cuja média de idade é 31 anos. Sabendo que a média de idade dos 24 homens desse departamento é 35 anos, qual é a média de idade considerando apenas as mulheres?

- (A) 26 anos.
- (B) 28 anos.
- (C) 30 anos.
- (D) 31 anos.
- (E) 24 anos.

7

Considere as seguintes equações:

- I. $5a + 7 = 4a + 8$
- II. $2.(b + 9) = 4$
- III. $\frac{c}{4} + \frac{c}{3} = 12$

Substituindo os valores de a, b e c na equação $ax^2 + bx + c = 0$ e considerando x' e x'' as raízes dessa equação, assinale a alternativa que apresenta o valor de $3.(x' + x'') - 7.(x'.x'')$.

- (A) - 63
- (B) 63
- (C) 105
- (D) - 105
- (E) 5

8

Em um determinado setor da Prefeitura de Joinville, trabalham 8 advogados, 10 engenheiros e 3 nutricionistas. Uma comissão de servidores deve ser feita com os servidores desse setor, de tal forma que sejam escolhidos 7 profissionais: 2 advogados, 4 engenheiros e 1 nutricionista. De quantos modos essa comissão pode ser formada?

- (A) 241.
- (B) 566.
- (C) 14.440.
- (D) 16.360.
- (E) 17.640.

9

Considerando uma circunferência cujo diâmetro mede 12 cm e um triângulo equilátero inscrito nessa circunferência, assinale a alternativa que apresenta a área da região entre a circunferência e o triângulo.

- (A) $36 \cdot (\pi - \sqrt{3}) \text{ cm}^2$
- (B) $9 \cdot (4\pi - \sqrt{3}) \text{ cm}^2$
- (C) $6 \cdot (4\pi - 3\sqrt{3}) \text{ cm}^2$
- (D) $9 \cdot (4\pi - 3\sqrt{3}) \text{ cm}^2$
- (E) $6 \cdot (4\pi - \sqrt{3}) \text{ cm}^2$

10

Em uma reunião realizada na Prefeitura de Joinville, estavam presentes vários servidores municipais. No começo da reunião, havia 78 pessoas. Sabendo que a razão entre homens e mulheres presentes era de $\frac{5}{8}$, quantas mulheres havia a mais do que homens nessa reunião?

- (A) 12.
- (B) 15.
- (C) 18.
- (D) 30.
- (E) 48.

Informática Básica

11

Um servidor da Prefeitura de Joinville precisava localizar rapidamente todos os dispositivos conectados à rede do órgão para realizar uma atualização de segurança nos computadores. Utilizando o Windows 11 (em português), ele decidiu usar um atalho de teclado que permite pesquisar dispositivos na rede sem precisar navegar manualmente pelas pastas e menus do sistema. Qual é o atalho correto para realizar essa ação?

(Obs.: o caractere “+” foi utilizado apenas para interpretação.)

- (A) Tecla do Logotipo do Windows + Ctrl + Enter
- (B) Tecla do Logotipo do Windows + Ctrl + Q
- (C) Tecla do Logotipo do Windows + Ctrl + Shift + B
- (D) Tecla do Logotipo do Windows + Ctrl + Barra de espaços
- (E) Tecla do Logotipo do Windows + Ctrl + F

12

As memórias de computadores podem ser classificadas em voláteis e não voláteis, dependendo de manterem ou não os dados armazenados após a ausência de energia elétrica. Memórias voláteis perdem as informações quando o computador é desligado, enquanto memórias não voláteis preservam os dados mesmo sem energia. Nesse contexto, assinale a alternativa que apresenta um exemplo de memória volátil.

- (A) Firmware.
- (B) UEFI (Unified Extensible Firmware Interface).
- (C) HD (Hard Disk Drive).
- (D) Memória RAM (Random Access Memory) DDR5 (Double Data Rate 5).
- (E) SSD (Solid State Drive).

13

No uso diário de computadores, diversos dispositivos periféricos são utilizados para permitir a interação do usuário com o sistema, bem como para armazenar, processar e exibir informações. Esses periféricos podem ser classificados de acordo com sua função, como entrada, saída ou armazenamento.

Sobre periféricos de computadores, informe se é verdadeiro (V) ou falso (F) o que se afirma a seguir e assinale a alternativa com a sequência correta.

- () São exemplos de periféricos de entrada: monitor, mouse, scanner e microfone.
- () São exemplos de periféricos de saída: teclado, impressora e caixas de som.
- () São exemplos de periféricos de armazenamento: pendrive, HD, cartão de memória e CD/DVD.
- () Um projetor é um dispositivo de saída para controle de jogos.

- (A) V – F – V – F.
- (B) F – V – V – F.
- (C) F – F – V – F.
- (D) V – V – F – F.
- (E) F – F – F – V.

14

Um servidor da Prefeitura de Joinville estava tentando acessar um sistema interno pelo Google Chrome (em português, no computador), mas percebeu que vídeos explicativos e jogos de treinamento não estavam funcionando corretamente. Ao buscar ajuda no suporte oficial do navegador, encontrou uma série de etapas que podem ser aplicadas para melhorar a execução do Chrome e corrigir esse tipo de falha. Qual das alternativas a seguir representa uma dessas etapas recomendadas?

- (A) Ativar o Python.
- (B) Ativar o Java.
- (C) Ativar o C++.
- (D) Ativar o JavaScript.
- (E) Ativar o PHP.

15

No Windows 11, sistema operacional clássico para computadores pessoais (em português, versão desktop), o Painel de Controle é organizado em categorias e subcategorias, permitindo que os usuários configurem e gerenciem diversas funcionalidades do sistema de forma intuitiva. Uma dessas categorias é Sistema e Segurança, que reúne ferramentas relacionadas à proteção, à manutenção e ao gerenciamento de recursos do computador. Nesse contexto, pertencem à categoria Sistema e Segurança, EXCETO

- (A) Central de Facilidade de Acesso.
- (B) Segurança e Manutenção.
- (C) Pastas de Trabalho.
- (D) Opções de Energia.
- (E) Espaços de Armazenamento.

16

Em ambientes digitais, profissionais frequentemente precisam se comunicar rapidamente com colegas e equipes, utilizando ferramentas que permitem mensagens instantâneas e organização de grupos de trabalho. Nesse sentido, assinale a alternativa que apresenta um software cuja função principal é servir como ferramenta de chat.

- (A) PowerArchiver.
- (B) Mailbird.
- (C) Adobe Bridge.
- (D) McAfee.
- (E) Discord.

17

Na era digital, encontrar informações rapidamente na internet depende do uso de motores de busca, que são ferramentas especializadas em indexar páginas da Web e organizar os resultados com base na relevância. Esses mecanismos permitem que usuários acessem conteúdos confiáveis, notícias, serviços e diversos recursos online de forma eficiente. Nesse contexto, qual das alternativas a seguir apresenta um motor de busca?

- (A) ESET NOD32.
- (B) ACDSec.
- (C) RealPlayer.
- (D) Spike.
- (E) Bing.

18

O processador é responsável por executar instruções e gerenciar processos em um computador. Um conceito importante relacionado ao processador é o escalonamento de processos, que define a ordem e o tempo em que cada processo recebe atenção do processador.

Com base nesse assunto, qual dos seguintes algoritmos é preemptivo, alocando um quantum de tempo (tempo fixo) para cada processo em execução e utilizando uma fila circular?

- (A) First-Come, First-Served.
- (B) Shortest Job Next.
- (C) Priority Scheduling.
- (D) Round Robin.
- (E) Longest Job First.

19

Um servidor da Prefeitura de Joinville está analisando um relatório no Excel 365 (em português, versão desktop) e deseja obter informações detalhadas sobre o documento, como número de palavras, caracteres e outras estatísticas. Para isso, ele precisa localizar a opção “Estatísticas da Pasta de Trabalho” na guia Revisão. Em qual grupo dessa guia essa opção está localizada?

- (A) Acessibilidade.
- (B) Proteger.
- (C) Comentários.
- (D) Idioma.
- (E) Revisão de Texto.

20

Atacantes na internet frequentemente tentam enganar usuários para obter informações sensíveis. Uma técnica bastante utilizada consiste em enviar e-mails, mensagens ou links falsos, que parecem vir de empresas ou pessoas confiáveis, com o objetivo de fazer a vítima clicar em links maliciosos ou fornecer dados pessoais em páginas que imitam sites legítimos. Qual é essa técnica?

- (A) Virtual Private Network.
- (B) Phishing.
- (C) Criptografia.
- (D) Firewall.
- (E) Man-in-the-Middle.

Políticas e Legislações Públicas

21

Felipe é analista administrativo do quadro permanente da Prefeitura de Joinville. Por motivos de interesse público, a Secretaria Municipal de Saúde solicitou sua cessão para atuar temporariamente em um programa de saúde promovido por uma entidade filantrópica conveniada ao município. Felipe, conseguindo conciliar seus interesses pessoais com a nova demanda, concorda com a transferência, a qual foi devidamente autorizada pelo chefe do Executivo Municipal.

Nessa situação, sobre a cessão de Felipe, assinale a alternativa correta.

- (A) A cessão, embora autorizada, viola as normas municipais, pois apenas pode ser concretizada entre órgãos da própria prefeitura.
- (B) A cessão está adequada com a legislação, pois pode haver a cessão para órgãos de outros Estados ou entidades conveniadas, desde que haja anuência do servidor e interesse público relevante.
- (C) A cessão está incongruente, pois é totalmente proibida, tendo em vista que os servidores do quadro permanente não podem ser cedidos, sob pena de ilegalidade.
- (D) A cessão não viola a legislação vigente, desde que o servidor receba apenas remuneração adicional do órgão cedente, sendo defeso qualquer pagamento por parte do município cedente.
- (E) A cessão poderá ser realizada, ainda que sem anuência do servidor, desde que haja autorização do Legislativo Municipal e interesse efetivo da Administração Pública.

22

Rovel, natural da Venezuela, veio para o Brasil ainda jovem e, após cumprir todos os requisitos legais, obteve a naturalização como cidadão brasileiro. Com a naturalização, ele passou a gozar de todos os direitos civis, políticos e sociais assegurados aos brasileiros natos, podendo exercer plenamente atividades como votar, ser votado, acessar serviços públicos, celebrar contratos, trabalhar em cargos públicos compatíveis e usufruir de todas as garantias previstas na Constituição Federal, sem qualquer restrição decorrente de sua origem estrangeira. Dessa forma, Rovel deixa de ser tratado como estrangeiro, integrando-se plenamente à sociedade brasileira, com os mesmos direitos e deveres de qualquer cidadão nacional, em total igualdade perante a lei.

De acordo com o dispositivo constitucional e analisando o caso de Rovel, sobre a perda de nacionalidade, assinale a alternativa correta.

- (A) Rovel poderá perder a nacionalidade brasileira em virtude de atividade criminosa, desde que assegurados o contraditório e a ampla defesa.
- (B) Rovel poderá perder a nacionalidade brasileira quando adquirir outra nacionalidade por naturalização voluntária, desde que assegurados o contraditório e a ampla defesa.
- (C) Rovel poderá perder a nacionalidade em virtude de fraude relacionada ao processo de naturalização ou de atentado contra a ordem constitucional e o Estado Democrático.
- (D) Rovel não poderá perder a nacionalidade, visto que o processo de naturalização, atualmente, impede a perda da nacionalidade.
- (E) Rovel poderá solicitar o cancelamento da sua nacionalidade brasileira, perante autoridade competente, ainda que a solicitação o torne apátrida.

23

João, funcionário público municipal, sempre se destacou por proatividade e organização, acumulando dez anos de serviço sem faltas injustificadas. Entretanto, após alguns acontecimentos pessoais, passou a acreditar que, por ser servidor público, poderia deixar de cumprir suas obrigações e, no último ano, faltou 32 dias injustificadamente. Considerando a legislação do serviço público municipal, o que acontecerá com João?

- (A) João será aposentado compulsoriamente por inaptidão funcional.
- (B) João será demitido por justa causa, sendo assegurados o contraditório e a ampla defesa.
- (C) João será readaptado em outro cargo para melhor adaptação ao serviço público.
- (D) João terá redução de 18 (dezoito) dias das duas férias.
- (E) João receberá uma admoestação verbal do seu chefe imediato.

24

De acordo com a Lei Complementar nº 84/2000, de Joinville, que institui o Código de Posturas do Município, é proibido o exercício da atividade de guardador de veículo. De acordo com a referida lei, considera-se atividade de guardador de veículos

- (A) toda pessoa que organiza estacionamento em shopping ou estacionamento privado, mesmo sem cobrar qualquer valor.
- (B) a pessoa que não possui poder de polícia, mas faz exigência de contraprestação pecuniária a terceiros que estacionem em vias e logradouros públicos.
- (C) servidores terceirizados que orientem motoristas em vias públicas, apresentando os melhores lugares para estacionarem.
- (D) empresas de estacionamento credenciadas ou não pelo município que cobrem tarifas não regulamentadas de forma exorbitante.
- (E) qualquer cidadão que ofereça ajuda voluntária para organizar veículos em ruas e praças públicas, ajudando a fluidez do tráfego.

25

A educação é direito de todos e dever do poder público e da família, devendo ser promovida com base nos ideais de igualdade, liberdade, solidariedade humana, bem-estar social e democracia, com o objetivo de possibilitar o pleno exercício da cidadania. Para tanto, o ensino será ministrado observando-se os seguintes princípios:

- I. liberdade de aprender, ensinar, pesquisar, divulgar o pensamento, a arte e o saber;
- II. pluralismo de ideias e de concepções pedagógicas e coexistência de instituições públicas e privadas de ensino;
- III. onerosidade do ensino público em estabelecimentos oficiais;
- IV. gestão diversificada e liberal do ensino público na forma da lei.

Estão corretos:

- (A) apenas I e II.
- (B) apenas II e III.
- (C) apenas III e IV.
- (D) apenas I, II e IV.
- (E) I, II, III e IV.

26

O ordenamento jurídico pátrio estabelece que a assistência social é o conjunto de ações e serviços públicos voltados à proteção e ao amparo de pessoas e famílias em situação de vulnerabilidade ou risco social, garantindo direitos básicos. Conforme o estabelecido na Lei Orgânica do Município de Joinville, assinale a alternativa **INCORRETA**.

- (A) O Município prestará, em cooperação com o Estado, a União e a comunidade, assistência social a quem dela necessitar.
- (B) O Município deve objetivar a proteção da família, da maternidade, da infância, da adolescência, da velhice e das pessoas com deficiência.
- (C) O Município deve objetivar o amparo à criança, ao adolescente e ao idoso, garantindo condições de cuidado e apoio social.
- (D) O Município deve objetivar a promoção da integração dos cidadãos ao mercado de trabalho, por meio de programas de qualificação e inserção profissional.
- (E) O Município tem a obrigatoriedade de prestar assistência social apenas a pessoas economicamente ativas, que contribuem com o sistema econômico brasileiro.

27

De acordo com a Lei Orgânica do Município de Joinville, o dever do Município de fomentar práticas desportivas como direito de todos deve observar:

- I. a autonomia das entidades desportivas e associações quanto à sua organização e funcionamento;
- II. a destinação de recursos públicos prioritariamente para o desporto educacional e, em casos específicos, para o desporto de alto rendimento;
- III. o tratamento prioritário para o desporto profissional em detrimento do não profissional;
- IV. a proteção e o incentivo às manifestações desportivas e de criação nacional.

Estão corretos:

- (A) apenas I e II.
- (B) apenas III e IV.
- (C) apenas II, III e IV.
- (D) apenas I, II e IV.
- (E) I, II, III e IV.

28

Um vereador é o representante eleito pelo povo para compor a Câmara Municipal, órgão legislativo do Município. Sua função principal é legislar, criando, alterando ou revogando leis municipais, além de fiscalizar as ações do Poder Executivo (prefeitura) e representar os interesses da população local. De acordo com a Lei Orgânica do Município de Joinville, no que tange às restrições aplicáveis aos vereadores desde a expedição do diploma ou desde a posse, assinale a alternativa correta.

- (A) O vereador pode firmar contratos com qualquer pessoa jurídica de direito público, desde que não haja remuneração direta.
- (B) O vereador não pode aceitar ou exercer cargo, função ou emprego remunerado nas entidades de direito público mencionadas, mesmo que demissível "ad nutum".
- (C) O vereador pode ser proprietário ou diretor de empresa que tenha contratos com entidades públicas, desde que não exerça cargo remunerado.
- (D) O vereador pode patrocinar causas em que entidades públicas tenham interesse, desde que autorizado pela Câmara Municipal.
- (E) O vereador pode acumular mais de um cargo ou mandato eletivo, desde que haja compatibilidade de horários.

29

O processo legislativo é o conjunto de procedimentos e etapas previstos em lei para criação, modificação ou revogação de normas legais, abrangendo desde a proposição de um projeto até sua sanção, promulgação e publicação. Conforme a Lei Orgânica do Município de Joinville, é correto afirmar que o processo legislativo compreende

- (A) emendas à Lei Orgânica; leis complementares e ordinárias; decretos legislativos; resoluções; propostas de emenda à Constituição do Estado.
- (B) emendas à Lei Orgânica; leis complementares e ordinárias; decretos legislativos; resoluções; propostas de emenda à Constituição Federal.
- (C) emendas à Lei Orgânica; leis complementares e ordinárias; decretos legislativos; resoluções.
- (D) emendas à Lei Orgânica; leis complementares e ordinárias; decretos legislativos; resoluções; regulamentos internos de associações privadas.
- (E) emendas à Lei Orgânica; leis complementares e ordinárias; decretos legislativos; resoluções; medidas provisórias do município.

30

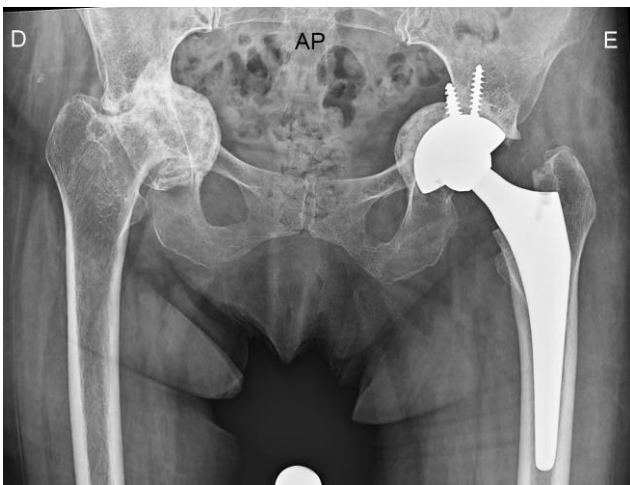
De acordo com a legislação municipal sobre a gratificação natalina, assinale a alternativa correta.

- (A) A gratificação natalina corresponderá a 1/12 da remuneração do servidor no mês de dezembro, por mês de exercício no respectivo ano, acrescida da média das verbas de cunho remuneratório.
- (B) A gratificação natalina poderá ser paga até o dia 30 de novembro ou até o dia 31 de dezembro, sendo requerida pelo servidor, e será considerada para cálculo de férias e adicionais.
- (C) Servidores exonerados ou demitidos têm direito integral à gratificação natalina, independentemente do tempo de serviço ou da penalidade aplicada.
- (D) O valor da gratificação natalina não pode ser antecipado sob nenhuma hipótese, mesmo quando o servidor entra de férias entre fevereiro e novembro.
- (E) Servidores públicos que ocuparam cargo em comissão ou função de confiança recebem a gratificação integral, sem proporcionalidade em relação ao período exercido, tendo em vista que é um direito indisponível.

Conhecimentos Específicos

31

Maria, 69 anos, com queixa de dor articular do quadril direito, foi submetida a uma artroplastia total do quadril esquerdo há 10 meses. Em consulta atual, apresenta-se sem queixas do quadril esquerdo. Considere que você, como ortopedista de quadril, realizará o planejamento da artroplastia do quadril direito e necessariamente fará uso dos conhecimentos de biomecânica e anatomia do quadril. Com base em tais conhecimentos, avalie a radiografia da paciente e assinale a alternativa correta tendo em vista o contexto desse planejamento.



- (A) Se o componente acetabular for implantado no quadril direito, no limite da protrusão acetabular vigente, isso reproduzirá um quadril com redução do *offset*, porém sem perder o centro de rotação natural do quadril e sem prejuízo da força do mecanismo abdutor, uma vez que a paciente já tem um quadril rígido e não terá força abduzora suficiente.
- (B) Ao implantar um componente acetabular no centro de rotação atual do quadril direito, ocorre uma diminuição excessiva do *offset*, que poderá resultar em bursite trocantérica, rigidez adutora e restrição de rotação.
- (C) A relação entre o centro de rotação do acetábulo e o centro de rotação da cabeça femoral não altera o *offset* no caso apresentado; logo, a implantação acetabular “in situ” pode ser compensada com uso de cabeças mais longas.
- (D) Se o centro de rotação final da artroplastia estiver no centro de rotação atual, isso diminuirá o *offset*, resultando em tensão abduzora inadequada e no “impingement” do trocanter maior ao teto acetabular.
- (E) Variações na estabilidade e desgaste do componente não têm relação direta com o posicionamento dos implantes.

32

Acerca da investigação de soltura em ATQ não cimentada, é correto afirmar que

- (A) migração ou *subsidence* são critérios de baixa confiabilidade para indicar o afrouxamento dos componentes femorais.
- (B) radiografias seriadas não têm valor diagnóstico quando solicitadas, sendo sempre indispensável o uso de métodos como cintilografia óssea e ressonância magnética para complementar a investigação.
- (C) presença de Spot Welds indica sinais de soltura do componente femoral e corresponde a pontos de osteólise perifemoral.
- (D) formação de pedestal no ápice da haste femoral não cimentada indica a certeza de soltura do componente femoral, sendo comumente visualizada em hastes longas com porosidade em mais de 90% do seu corpo.
- (E) os sinais de certeza de soltura propostos por O’Neil e Harris são determinados por: *subsidence* da haste, novo sinal de radiolucência nas interfaces cimento-prótese, fratura do manto de cimento, fratura do implante.

33

Considere que você recebeu uma paciente, de 58 anos, no ambulatório de cirurgia do quadril. Ela passou por uma artroplastia total do quadril direito há 18 meses em outro serviço hospitalar, onde perdeu seu seguimento ambulatorial. A paciente relata que, desde o sexto mês de pós-operatório até o momento, apresenta dor inguinal, dificuldade para deambular e ocasionalmente tem despertar noturno pela mesma dor. No exame à inspeção de pele, você observa um acesso de Hardinge. Nos testes do exame físico, a paciente apresenta uma marcha em Trendelenburg e o teste de Trendelenburg positivo. Você solicita exames laboratoriais, que apresentam provas inflamatórias negativas, o que reduz sua suspeita de infecção ativa. Solicita também uma radiografia, cuja imagem está exposta a seguir. Diante desse contexto, avalie a imagem da radiografia e assinale a alternativa correta.



- (A) O acesso de Hardinge inevitavelmente causa lesão do glúteo médio. Assim, todos os pacientes ficam com a marcha de Trendelenburg e o teste de Trendelenburg positivos. Nesse contexto, é a única razão para que a paciente apresente dor inguinal. O tratamento pode seguir com acompanhamento clínico e reforço muscular com fisioterapia.
- (B) A radiografia apresenta sinais de soltura femoral, sendo eles 2 de soltura provável e 1 sinal de certeza de soltura. A soltura femoral é a principal causa de dor inguinal no caso exposto, sendo a revisão do componente femoral a melhor indicação para tratar a paciente.
- (C) A paciente apresenta uma artroplastia total cimentada do quadril direito, com sinais de soltura do acetábulo apenas no terço inferior ou zona 3 de Gruen. O tratamento deve ser realizado com acompanhamento radiográfico, sem programar revisão de artroplastia enquanto não houver uma soltura completa do componente.
- (D) Avaliando a radiografia, existe um alto valor preditivo para soltura acetabular, que, segundo os critérios de Hodgkinson e seus colaboradores, apresenta radiolucência de 100% do contorno do componente, entre o manto de cimento e o osso do paciente, porém sem migração do componente.
- (E) O diagnóstico de soltura acetabular é feito com radiografias e com a complementação de imagens como cintilografia óssea e tomografia, que são imprescindíveis. No caso exposto, esses exames devem ser realizados para definir se o tratamento será conservador ou cirúrgico.

34

Em relação às fraturas do acetábulo, é correto afirmar que

- (A) o sinal da “asa de gaivota” é comum nas fraturas transversas e indica mal prognóstico.
- (B) o “sinal do esporão”, quando presente, é patognomônico para a fratura de ambas as paredes.
- (C) a melhor visualização do “sinal do esporão” é na projeção oblíqua em obturatriz e é um sinal patognomônico da fratura de ambas as colunas.
- (D) o ângulo de Matta é usado como auxílio no manejo das fraturas acetabulares, tendo sua principal indicação nas fraturas “dupla coluna” e da parede posterior isolada.
- (E) as fraturas hemitransversas anterior e posterior associadas às fraturas isoladas da coluna anterior são padrões de fratura comuns em pacientes jovens após um trauma de alta energia sobre o quadril.

35

Considerando os conhecimentos referentes ao exame físico do quadril, assinale a alternativa correta.

- (A) O “sinal do C” é um sinal patognomônico das lesões labrais. Sua apresentação é relatada pelo paciente, quando ele aponta a sua dor no quadril indicando a mão em formato de “C” sobre o quadril acima do trocanter maior.
- (B) O teste de Craig é feito com o paciente em decúbito lateral, com joelhos em flexão de aproximadamente 60 graus, e realizando uma extensão passiva do quadril com adução passiva. O teste é positivo quando o membro permanece em abdução demonstrando contratura do trato iliotibial.
- (C) O teste de Ober é realizado em decúbito ventral, com membros inferiores estendidos. O examinador executa a flexão passiva dos membros inferiores e, quando a pelve do paciente se eleva da mesa de exame, o teste é considerado positivo.
- (D) O teste de Thomas é realizado com o paciente em decúbito dorsal, com ambos os membros inferiores com flexão máxima do quadril e joelhos. O quadril a ser examinado é liberado passivamente para extensão com o paciente segurando o membro contralateral em flexão completa. Quando a coxa examinada toca a mesa de exame, o teste é negativo, e, quando não toca a mesa de exame, existe a contratura de flexão do quadril, positivando o teste.
- (E) O teste de Ely é realizado com o paciente em decúbito ventral, em que é realizada a flexão dos joelhos até 90° e o examinador realiza a rotação do quadril palpando o trocanter maior. No momento em que o trocanter maior tiver sua maior projeção lateral, o examinador avalia a linha anatômica da tíbia com uma linha vertical imaginária e obtém uma estimativa da anteversão femoral.

36

O quadril humano é bastante suscetível a fatores químicos e mecânicos externos e internos, e o distúrbio da sua homeostasia apresenta consequências graves à sua biomecânica e funcionalidade. Os cuidados durante o pré e o pós-natal reduzem as sequelas da Displasia de Desenvolvimento do Quadril (DDQ), uma condição clínico-ortopédica debilitante, geradora de profundos estigmas sociais e emocionais nos pacientes. Tendo em vista o contexto da DDQ, assinale a alternativa correta.

- (A) Se os defeitos ocorrem durante a fase fetal antes da décima sexta semana de gestação, serão irreversíveis.
- (B) Os defeitos que ocorrem durante o final da fase fetal são sempre irreversíveis.
- (C) Os defeitos que se desenvolvem nas fases iniciais da gestação são quase sempre reversíveis, e os que ocorrem nas fases mais tardias são irreversíveis.
- (D) Os defeitos da DDQ ocorrem nas fases finais da gestação, durante a fase fetal, e são considerados reversíveis.
- (E) A DDQ é uma doença que pode ser rastreada geneticamente pela pesquisa da enzima COL2A1.

37

Caminhar é uma atividade natural do corpo humano que usa os membros inferiores como mecanismo de propulsão e suporte. Tendo em vista os conhecimentos a respeito de marcha normal em um indivíduo saudável, preencha as lacunas assinale a alternativa correta.

Durante a marcha natural, o quadril apresenta mudanças na posição, com uma amplitude de movimento determinada que vai de uma posição de _____ no momento do impacto do calcanhar, marcando o início da fase de _____, para uma atitude de _____ no final de mesma fase, momento em que ocorre o desprendimento do calcanhar e dos dedos em relação ao solo.

- (A) flexão de 30° do quadril / apoio / extensão de 10° do quadril
- (B) flexão de 45° do quadril / balanço / ângulo neutro do quadril
- (C) flexão de 30° do quadril / apoio / extensão de 30° do quadril
- (D) flexão de 10° do quadril / apoio / extensão de 20° do quadril
- (E) flexão de 30° do quadril / balanço / ângulo neutro do quadril

38

A anatomia da cápsula e a dos ligamentos do quadril contribuem para a sua estabilidade articular e são constituídas por uma estrutura densa de arquitetura forte. Acerca da anatomia do quadril, preencha as lacunas e assinale a alternativa correta.

O ligamento _____, também chamado de ligamento em “Y” de Bigelow, tem sua origem anatômica _____ e se insere _____ do fêmur. O ligamento fica _____.

- (A) pubofemoral / no tubérculo púbico e na linha iliopectínia / na linha intertrocantérica / relaxado durante a flexão do quadril
- (B) iliofemoral / na margem inferior de espinha ilíaca anteroinferior / na linha intertrocantérica / tenso durante a extensão do quadril
- (C) iliofemural / na parede anterior do acetábulo / no trocanter maior / relaxado durante a flexão do quadril
- (D) isquiofemural / no tubérculo púbico e na linha iliopectínia / na linha intertrocantérica / relaxado durante a extensão do quadril
- (E) pubofemural / na margem inferior de espinha ilíaca anteroinferior / na linha intertrocantérica / tenso durante a extensão do quadril

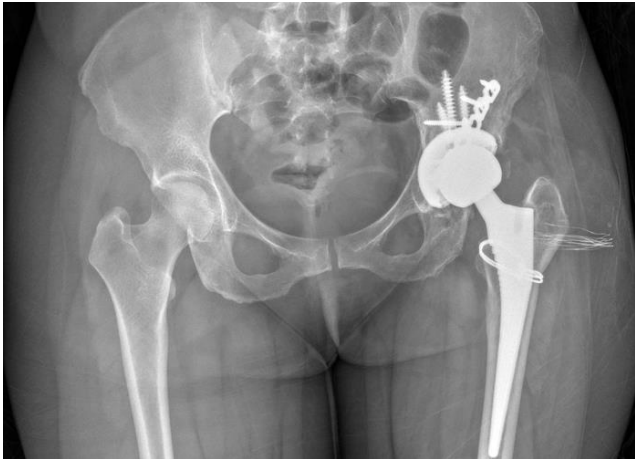
39

A respeito de remodelamento ósseo, osteointegração, possíveis complicações peri-implantes e avaliações com exames de imagem do estado natural evolutivo de artroplastia e das complicações de fixação dos implantes e biomarcadores específicos, assinale a alternativa INCORRETA.

- (A) Para que ocorra a osteointegração do implante, é determinante que exista o contato íntimo e direto do material do implante com o osso hospedeiro.
- (B) O remodelamento ósseo se inicia imediatamente após a implantação do material protético e se sobrepõe cronologicamente com a resposta biológica à injúria cirúrgica (fator crítico para o estabelecimento da osteointegração).
- (C) Os implantes cimentados apresentam o pico de integração no momento da implantação, ao passo que o implante não cimentado possui osteointegração dependente da capacidade do crescimento ósseo entre ou sobre a porosidade dos implantes.
- (D) As hastes femorais não cimentadas compostas de ligas metálicas de cromo e cobalto apresentam módulo de elasticidade muito semelhante ao osso humano, sendo um modelo que apresenta menor risco de desenvolver *stress shielding*, principalmente na Zona 7 de Gruen.
- (E) O efeito de *stress shielding* ocorre pela redução do estímulo mecânico da carga a partes do osso hospedeiro peri-implante e transmite a carga mecânica diretamente do implante à articulação.

40

Paciente do sexo feminino, 47 anos, realizou tratamento de fixação de fratura do acetábulo há 7 anos, evoluiu com artrose pós-traumática e realizou uma artroplastia do quadril esquerdo há 5 anos. Compareceu a uma consulta ambulatorial há 4 meses, com bom estado geral, sem queixas, sem alterações na ferida operatória do quadril esquerdo e com a seguinte radiografia de quadril:



A paciente compareceu à emergência com queixa de dor e aparecimento espontâneo, há 2 dias, de uma fistulização sobre a área da incisão cirúrgica esquerda (considere que a paciente não tem outra cicatriz cirúrgica em nenhuma outra parte do corpo). Foram coletados exames laboratoriais, com os seguintes resultados: Velocidade de Hemossedimentação (VHS) – 44 mm na primeira hora (padrão de 0-10 mm na primeira hora) e Proteína C Reativa (PCR) de 112 mg/L (normal de 0-3 mg/L). Considerando esse caso clínico, assinale a alternativa correta.

- (A) O diagnóstico do caso é de infecção periprotética, entretanto faltam critérios maiores e menores, de acordo com a Musculoskeletal Infections Society (MSIS), para a definição de infecções periprotéticas para indicar a revisão de artroplastia do quadril esquerdo
- (B) A paciente apresenta uma placa metálica de fixação de fratura; este é um critério diagnóstico que deve ser definido como a principal fonte de infecção, não tendo nenhuma outra origem possível para que a paciente tenha desenvolvido infecção periprotética.
- (C) Se for realizado um aspirado sinovial da articulação em suspeita no caso e, a partir dele, for observada uma aparente purulência, com uma contagem de pelo menos 5 neutrófilos em 5 campos de grande aumento na análise histológica, a paciente apresentaria 3 critérios menores e 1 critério maior para infecção periprotética segundo a MSIS.

- (D) Se for realizado um aspirado sinovial da articulação em suspeita no caso e, a partir dele, for observada uma aparente purulência, com uma contagem de pelo menos 5 neutrófilos em 5 campos de grande aumento na análise histológica, com o isolamento de um patógeno específico a partir do resultado de uma cultura desse fluido, a paciente apresentaria 3 critérios menores e 2 critérios maiores para infecção periprotética segundo a MSIS.
- (E) Os exames complementares de imagem, como radiografias, tomografia, cintilografia óssea e ressonância magnética, não apresentam qualquer valor agregado ao diagnóstico diferencial ou investigação das infecções periprotéticas.

41

Na marcha da paralisia cerebral, no padrão em agachamento, a causa primária é a deficiência de qual músculo?

- (A) Quadríceps.
- (B) Tríceps sural.
- (C) Isquiotibial.
- (D) Tibial posterior.
- (E) Iliopsoas.

42

Assinale a alternativa que NÃO apresenta uma bandeira vermelha para dor lombar.

- (A) Dor noturna ou em repouso.
- (B) Osteoporose.
- (C) Imunossupressão.
- (D) Uso prolongado de corticosteroides.
- (E) Dor localizada que melhora com analgésico.

43

Assinale a alternativa que apresenta corretamente a malformação que geralmente ocorre na Síndrome de Morquio.

- (A) Fusão entre C2 e C3.
- (B) Occipitalização do atlas.
- (C) Fusão entre C3 e C4.
- (D) Hipoplasia ou aplasia do odontóide.
- (E) Aplasia medular.

44

Paciente vem ao consultório ortopédico com queixas no manguito rotador. Nesse contexto, assinale a alternativa que apresenta corretamente um teste para o infraespinal.

- (A) Teste de Jobe.
- (B) Teste de Patte.
- (C) Teste de Yokum.
- (D) Teste de Neer.
- (E) *Palm up test*.

45

Ao se examinar um paciente, foi observado que ele apresentava o teste de levantar uma xícara de café (*coffee cup test*) positivo. Esse teste é indicativo de

- (A) epicondilite lateral.
- (B) epicondilite medial.
- (C) síndrome do impacto.
- (D) síndrome do túnel do carpo.
- (E) síndrome De Quervain.

46

Em relação à doença de Legg-Calvé-Perthes, assinale a alternativa correta.

- (A) É a necrose isquêmica do núcleo secundário da metáfise proximal do fêmur.
- (B) É mais comum em meninas.
- (C) O lado esquerdo é mais afetado.
- (D) É geralmente bilateral.
- (E) É descoberta geralmente na fase adulta.

47

Assinale a alternativa que apresenta corretamente uma osteotomia pélvica de aumento do acetábulo segundo Schott e Cunha.

- (A) Salter.
- (B) Staheli.
- (C) Wagner.
- (D) Tonnis.
- (E) Ganz.

48

Em relação à pseudoartrose congênita da tíbia, no tipo cístico,

- (A) a angulação está presente no nascimento.
- (B) o estreitamento do diâmetro da fíbula é acentuado.
- (C) há rarefação parecida com um cisto no terço superior da tíbia.
- (D) na maioria dos casos, está associada à neurofibromatose.
- (E) a fratura patológica ocorre em média aos 8 meses.

49

É correto afirmar que a sindactilia

- (A) é mais comum em meninas.
- (B) é mais frequente entre o polegar e o indicador.
- (C) é considerada a mais rara anomalia do membro superior.
- (D) geralmente é bilateral e simétrica.
- (E) na forma simples, acomete os ossos.

50

Segundo a classificação de Snyder para as lesões do tipo SLAP, a lesão do tipo “alça de balde” no lábio é a

- (A) Tipo I.
- (B) Tipo II.
- (C) Tipo III.
- (D) Tipo IV.
- (E) Tipo V.

Instruções para a Prova Discursiva

A Prova Discursiva (Redação) será avaliada de acordo com a Tabela 12.1 do Edital de abertura do certame:

1. Atendimento ao tema e seu desenvolvimento / Informatividade e argumentação.
2. Coesão intra e entre parágrafos (referencial e sequencial, diversificada e recorrente) / Coerência (progressão, articulação, não-contradição).
3. Atendimento à estrutura textual proposta (organização do texto dissertativo-argumentativo e dos parágrafos).
4. Modalidade gramatical: pontuação, grafia (inclusive legibilidade), concordância, regência e colocação pronominal.

O(A) candidato(a) disporá de, no mínimo, 20 (vinte) e, no máximo, 30 (trinta) linhas para elaborar a Versão Definitiva da Redação, sendo desconsiderado para efeito de avaliação qualquer fragmento de texto que for escrito fora do local apropriado, que estiver abaixo de 20 (vinte) linhas ou ultrapassar a extensão de 30 (trinta) linhas permitidas para a elaboração de seu texto, considerando tamanho de letra proporcional para a linha da folha de redação.

A Folha de Versão Definitiva da Prova Discursiva será o único documento válido para a avaliação. O rascunho, no Caderno de Questões, é de preenchimento facultativo e não valerá para a finalidade de avaliação da Prova Discursiva.

O(A) candidato(a), para a Prova Discursiva:

- a) deverá apresentar a sua Redação redigida no espaço próprio da Folha de Versão Definitiva, sendo que poderá utilizar o rascunho contido no Caderno de Questões, sem que ele seja considerado para a avaliação;
- b) deverá elaborar sua Redação, escrevendo de forma legível, com caneta esferográfica transparente de tinta na cor azul ou preta;
- c) não deverá destacar qualquer parte da Folha de Versão Definitiva, nem escrever nos espaços reservados à organizadora;
- d) deverá seguir e obedecer às Instruções constantes do Caderno de Questões e na Folha de Versão Definitiva que se incorporam como documentos oficiais da Seleção.

O(A) candidato(a) terá sua Prova Discursiva avaliada com nota 0 (zero) e estará, automaticamente, eliminado(a) do Concurso Público se:

- a) não desenvolver o tema proposto, ou seja, fugir ao tema proposto;
- b) não desenvolver o tema na tipologia textual exigida;
- c) apresentar acentuada desestruturação na organização textual ou atentar contra o pudor;
- d) redigir seu texto a lápis, ou a tinta em cor diferente de azul ou preta;
- e) não apresentar sua Prova Discursiva na Folha da Versão Definitiva, entregá-la em branco, ou desenvolvê-la com letra ilegível, com espaçamento excessivo entre letras, palavras, parágrafos e margens;
- f) apresentar identificação de qualquer natureza (nome parcial, nome completo, outro nome qualquer, número(s), letra(s), sinais, desenhos ou códigos).

Prova Discursiva

Texto 1

Com os avanços tecnológicos recentes, a medicina tem passado por profundas transformações. Inteligência Artificial, prontuários eletrônicos, telemedicina e algoritmos diagnósticos têm agilizado processos e permitido maior precisão em tratamentos. No entanto esse progresso também levanta questionamentos éticos importantes: até que ponto a tecnologia pode substituir o contato humano? Estudos indicam que a relação médico-paciente é fundamental para o sucesso do cuidado, já que escuta ativa, empatia e acolhimento influenciam diretamente na recuperação. Se a saúde se tornar excessivamente automatizada, corre-se o risco de criar um atendimento impessoal, mecânico e distante das necessidades emocionais do paciente. Assim, o grande desafio atual é equilibrar eficácia tecnológica com sensibilidade humana.

Fonte: Conselho Federal de Medicina – CFM, 2023.

Texto 2

Durante a pandemia de Covid-19, a telemedicina ganhou espaço e se consolidou como uma alternativa viável para ampliar o acesso à saúde no Brasil. Com ela, pessoas em regiões remotas puderam receber atendimento especializado e orientações sem precisar se deslocar. Entretanto, a expansão rápida desse serviço trouxe debates sobre privacidade de dados, formação dos profissionais e possíveis desigualdades. Nem todos os pacientes possuem internet adequada, dispositivos compatíveis ou alfabetização digital suficiente, o que pode reforçar a exclusão de grupos vulneráveis. Dessa forma, a tecnologia mostra seu potencial de inclusão, mas também os riscos de aprofundar desigualdades existentes se não houver políticas públicas que garantam acesso igualitário.

Fonte: ministério da saúde – secretaria de atenção primária, 2022.

Com base nos textos de apoio apresentados e em seus conhecimentos, elabore um texto dissertativo-argumentativo, em modalidade escrita formal da língua portuguesa, sobre o tema “**Tecnologia e medicina: como equilibrar a inovação e a ética com o atendimento humano**”.

1

2

3

4

5

6

7

8

9

10

11

12

13

14

15

16

17

18

19

20

21

22

23

24

25

26

27

28

29

30
