



T1812071N

PREFEITURA MUNICIPAL DE JOINVILLE/SC
EDITAL DE CONCURSO PÚBLICO Nº 005/2025

MÉDICO PLANTONISTA RADIOLOGISTA INTERVENCIONISTA

NOME _____

INSCRIÇÃO _____

Nível
SUPERIOR

Turno
TARDE

PROVA

01

Na Folha de Respostas,
no local indicado,
lembre-se de preencher
o Número da Prova!
O não preenchimento
levará à
desclassificação.

Material recebido

- ✓ Prezado(a) candidato(a), além deste Caderno de Questões com **cinquenta questões objetivas e uma redação**, você receberá as Folhas de Respostas e de Versão Definitiva da Redação. Verifique se seu nome, o número do seu documento e o número de sua inscrição estão corretos.
- ✓ Confira seu Caderno de Questões quanto a falhas de impressão e de numeração e se o cargo corresponde àquele para o qual você se inscreveu.

Material a ser devolvido

- ✓ Os únicos documentos válidos para a avaliação são as Folhas de Respostas e de Versão Definitiva da Redação, as quais devem ser devolvidas ao fiscal devidamente assinadas nos locais destinados a esse fim.
- ✓ Na Folha de Respostas, os alvéolos devem ser preenchidos da seguinte maneira: ●
- ✓ Para todo e qualquer preenchimento, só é permitido o uso de caneta esferográfica transparente de tinta azul ou preta.

Duração da prova e permanência na sala

- ✓ O prazo de realização da prova é de 04 (quatro) horas, incluindo a marcação da Folha de Respostas e a transcrição da Versão Definitiva da Redação.
- ✓ Após 60 (sessenta) minutos do início da prova, você estará liberado(a) para utilizar o sanitário ou deixar definitivamente o local de aplicação, entretanto NÃO poderá se retirar da sala com qualquer tipo de anotação e/ou com o Caderno de Questões, o qual poderá ser levado somente ao término do prazo de realização da prova estabelecido em Edital.
- ✓ Os(As) três últimos(as) candidatos(as) só poderão se retirar da sala juntos(as), após assinatura do Termo de Fechamento do envelope de retorno.

Divulgação

- ✓ Os Cadernos de Questões e os Gabaritos preliminares estarão disponíveis no site do **Instituto AACP**, no endereço eletrônico www.institutoaocp.org.br, conforme previsto em Edital.

***O não cumprimento a qualquer uma das determinações constantes em Edital, neste Caderno e nas Folhas de Respostas e de Versão Definitiva de Redação incorrerá em sua eliminação.**



instituto aocp



Língua Portuguesa

Colesterol alto é o grande culpado das doenças cardiovasculares?

Durante muito tempo, o colesterol foi tratado como um dos grandes vilões da saúde. As campanhas médicas e publicitárias reforçaram a ideia de que ele deveria ser combatido a qualquer custo. Hoje, porém, a ciência reconhece que a questão é mais complexa: o colesterol é uma substância essencial ao organismo, necessária para a produção de hormônios, vitamina D, membranas celulares e ácidos biliares. O problema está no excesso — especialmente quando há desequilíbrio entre o colesterol LDL e o HDL.

O LDL, chamado de “colesterol ruim”, transporta colesterol do fígado para os tecidos. Em excesso, pode se acumular nas artérias, aumentando o risco de doenças cardiovasculares. Já o HDL, conhecido como “colesterol bom”, ajuda a remover o excesso de gordura do sangue, levando-o de volta ao fígado. Por isso, não é o colesterol em si o responsável pelos problemas de saúde, mas o desequilíbrio entre suas frações e a presença de outros fatores de risco, como sedentarismo, tabagismo e hipertensão.

Segundo especialistas, a avaliação dos níveis de colesterol deve ser feita de maneira individualizada. Há pessoas com taxas elevadas que não apresentam risco aumentado de infarto, enquanto outras, mesmo com valores próximos do ideal, podem ter predisposição genética para a aterosclerose. Isso mostra que os exames laboratoriais não devem ser analisados de forma isolada, mas em conjunto com o histórico clínico e os hábitos de vida.

A alimentação continua a ter papel fundamental. O consumo exagerado de gorduras saturadas e trans eleva o LDL, enquanto uma dieta rica em frutas, legumes, fibras e gorduras boas — como as presentes no azeite, nas castanhas e no abacate — ajuda a aumentar o HDL. Praticar atividade física, manter o peso adequado e evitar o cigarro são atitudes que contribuem para evitar fissuras no endotélio (camada superficial que reveste vasos e artérias), local onde o colesterol LDL se deposita, iniciando o processo de aterosclerose.

Mais do que enxergar o colesterol como um inimigo, a medicina atual recomenda uma visão de equilíbrio. O colesterol é vital, mas requer controle. O cuidado contínuo com a alimentação, o estilo de vida e o acompanhamento médico regular são as melhores estratégias para manter a saúde do coração e compreender que o corpo humano depende de harmonia, não de extremos.

Adaptado de:

<https://www.uol.com.br/vivabem/noticias/redacao/2022/10/20/colesterol-alto-e-vilao.htm>. Acesso em: 20 out. 2022.

1

De acordo com o texto, é correto afirmar que

- (A) pessoas com taxas elevadas de colesterol sempre apresentam risco aumentado de infarto.
- (B) a alimentação possui papel fundamental no controle dos níveis de colesterol, suplantando a diminuição de outros fatores de risco, como tabagismo e sedentarismo.
- (C) apenas o HDL é fundamental para funções como a produção de hormônios, membranas celulares e ácidos biliares.
- (D) as pessoas com taxas elevadas de colesterol sempre apresentam predisposição genética para a aterosclerose.
- (E) fatores de risco como tabagismo, obesidade e sedentarismo contribuem para a aterosclerose ao favorecer fissuras no endotélio.

2

No período “Há pessoas com taxas elevadas que não apresentam risco aumentado de infarto, enquanto outras, mesmo com valores próximos do ideal, podem ter predisposição genética para a aterosclerose.”, a palavra “que” exerce a função de

- (A) conjunção integrante, pois introduz uma oração subordinada substantiva.
- (B) pronome relativo, pois retoma o termo “pessoas” e introduz uma oração que o caracteriza.
- (C) conjunção coordenativa adversativa, pois estabelece uma oposição entre duas orações independentes.
- (D) partícula de realce, pois intensifica o sentido do verbo “apresentam”.
- (E) conjunção final, pois indica a finalidade de se ter taxas elevadas.

3

Assinale a alternativa em que a reescrita do seguinte trecho do texto está correta quanto à norma-padrão da colocação pronominal, sem prejuízo do sentido: “Isso mostra que os exames laboratoriais não devem ser analisados de forma isolada [...]”.

- (A) Isso mostra que não se devem analisar os exames laboratoriais de forma isolada [...].
- (B) Isso mostra que não devem-se analisar os exames laboratoriais de forma isolada [...].
- (C) Isso mostra que os exames laboratoriais não se devem a analisar de forma isolada [...].
- (D) Isso mostra que os exames laboratoriais não devem analisar-se de forma isolada [...].
- (E) Isso mostra que os exames laboratoriais não devem ser-se analisados de forma isolada [...].

4

A relação de sentido estabelecida pelo conectivo “enquanto” no período “Há pessoas com taxas elevadas que não apresentam risco aumentado de infarto, enquanto outras, mesmo com valores próximos do ideal, podem ter predisposição genética [...]” é de

- (A) conformidade, pois indica que uma ação se realiza de acordo com a outra.
- (B) oposição, pois contrasta duas situações antagônicas.
- (C) consequência, pois a segunda oração é o resultado lógico da primeira.
- (D) explicação, pois a segunda oração justifica a afirmação feita na primeira.
- (E) comparação, pois estabelece uma relação de igualdade entre os fatos.

5

A respeito da palavra destacada em “[...] o colesterol é uma substância essencial ao organismo, necessária para a produção de hormônios [...]”, analise as assertivas e assinale a alternativa que aponta a(s) correta(s).

- I. O vocábulo “essencial” é formado pelo processo de derivação sufixal, partindo do radical latino esse- (ser).
- II. Do ponto de vista semântico, no contexto do texto, a palavra “essencial” poderia ser substituída por “indispensável” sem prejuízo do sentido original.
- III. Morfologicamente, “essencial” classifica-se como um adjetivo, cujo antônimo adequado ao contexto seria “acessória”.

- (A) Apenas I.
- (B) Apenas I e II.
- (C) Apenas I e III.
- (D) Apenas II e III.
- (E) I, II e III.

Matemática

6

Em um determinado departamento da Prefeitura de Joinville, há 56 servidores, cuja média de idade é 31 anos. Sabendo que a média de idade dos 24 homens desse departamento é 35 anos, qual é a média de idade considerando apenas as mulheres?

- (A) 26 anos.
- (B) 28 anos.
- (C) 30 anos.
- (D) 31 anos.
- (E) 24 anos.

7

Considere as seguintes equações:

- I. $5a + 7 = 4a + 8$
- II. $2.(b + 9) = 4$
- III. $\frac{c}{4} + \frac{c}{3} = 12$

Substituindo os valores de a, b e c na equação $ax^2 + bx + c = 0$ e considerando x' e x'' as raízes dessa equação, assinale a alternativa que apresenta o valor de $3.(x' + x'') - 7.(x'.x'')$.

- (A) - 63
- (B) 63
- (C) 105
- (D) - 105
- (E) 5

8

Em um determinado setor da Prefeitura de Joinville, trabalham 8 advogados, 10 engenheiros e 3 nutricionistas. Uma comissão de servidores deve ser feita com os servidores desse setor, de tal forma que sejam escolhidos 7 profissionais: 2 advogados, 4 engenheiros e 1 nutricionista. De quantos modos essa comissão pode ser formada?

- (A) 241.
- (B) 566.
- (C) 14.440.
- (D) 16.360.
- (E) 17.640.

9

Considerando uma circunferência cujo diâmetro mede 12 cm e um triângulo equilátero inscrito nessa circunferência, assinale a alternativa que apresenta a área da região entre a circunferência e o triângulo.

- (A) $36 \cdot (\pi - \sqrt{3}) \text{ cm}^2$
- (B) $9 \cdot (4\pi - \sqrt{3}) \text{ cm}^2$
- (C) $6 \cdot (4\pi - 3\sqrt{3}) \text{ cm}^2$
- (D) $9 \cdot (4\pi - 3\sqrt{3}) \text{ cm}^2$
- (E) $6 \cdot (4\pi - \sqrt{3}) \text{ cm}^2$

10

Em uma reunião realizada na Prefeitura de Joinville, estavam presentes vários servidores municipais. No começo da reunião, havia 78 pessoas. Sabendo que a razão entre homens e mulheres presentes era de $\frac{5}{8}$, quantas mulheres havia a mais do que homens nessa reunião?

- (A) 12.
- (B) 15.
- (C) 18.
- (D) 30.
- (E) 48.

Informática Básica

11

Um servidor da Prefeitura de Joinville precisava localizar rapidamente todos os dispositivos conectados à rede do órgão para realizar uma atualização de segurança nos computadores. Utilizando o Windows 11 (em português), ele decidiu usar um atalho de teclado que permite pesquisar dispositivos na rede sem precisar navegar manualmente pelas pastas e menus do sistema. Qual é o atalho correto para realizar essa ação?

(Obs.: o caractere “+” foi utilizado apenas para interpretação.)

- (A) Tecla do Logotipo do Windows + Ctrl + Enter
- (B) Tecla do Logotipo do Windows + Ctrl + Q
- (C) Tecla do Logotipo do Windows + Ctrl + Shift + B
- (D) Tecla do Logotipo do Windows + Ctrl + Barra de espaços
- (E) Tecla do Logotipo do Windows + Ctrl + F

12

As memórias de computadores podem ser classificadas em voláteis e não voláteis, dependendo de manterem ou não os dados armazenados após a ausência de energia elétrica. Memórias voláteis perdem as informações quando o computador é desligado, enquanto memórias não voláteis preservam os dados mesmo sem energia. Nesse contexto, assinale a alternativa que apresenta um exemplo de memória volátil.

- (A) Firmware.
- (B) UEFI (Unified Extensible Firmware Interface).
- (C) HD (Hard Disk Drive).
- (D) Memória RAM (Random Access Memory) DDR5 (Double Data Rate 5).
- (E) SSD (Solid State Drive).

13

No uso diário de computadores, diversos dispositivos periféricos são utilizados para permitir a interação do usuário com o sistema, bem como para armazenar, processar e exibir informações. Esses periféricos podem ser classificados de acordo com sua função, como entrada, saída ou armazenamento.

Sobre periféricos de computadores, informe se é verdadeiro (V) ou falso (F) o que se afirma a seguir e assinale a alternativa com a sequência correta.

- () São exemplos de periféricos de entrada: monitor, mouse, scanner e microfone.
- () São exemplos de periféricos de saída: teclado, impressora e caixas de som.
- () São exemplos de periféricos de armazenamento: pendrive, HD, cartão de memória e CD/DVD.
- () Um projetor é um dispositivo de saída para controle de jogos.

- (A) V – F – V – F.
- (B) F – V – V – F.
- (C) F – F – V – F.
- (D) V – V – F – F.
- (E) F – F – F – V.

14

Um servidor da Prefeitura de Joinville estava tentando acessar um sistema interno pelo Google Chrome (em português, no computador), mas percebeu que vídeos explicativos e jogos de treinamento não estavam funcionando corretamente. Ao buscar ajuda no suporte oficial do navegador, encontrou uma série de etapas que podem ser aplicadas para melhorar a execução do Chrome e corrigir esse tipo de falha. Qual das alternativas a seguir representa uma dessas etapas recomendadas?

- (A) Ativar o Python.
- (B) Ativar o Java.
- (C) Ativar o C++.
- (D) Ativar o JavaScript.
- (E) Ativar o PHP.

15

No Windows 11, sistema operacional clássico para computadores pessoais (em português, versão desktop), o Painel de Controle é organizado em categorias e subcategorias, permitindo que os usuários configurem e gerenciem diversas funcionalidades do sistema de forma intuitiva. Uma dessas categorias é Sistema e Segurança, que reúne ferramentas relacionadas à proteção, à manutenção e ao gerenciamento de recursos do computador. Nesse contexto, pertencem à categoria Sistema e Segurança, EXCETO

- (A) Central de Facilidade de Acesso.
- (B) Segurança e Manutenção.
- (C) Pastas de Trabalho.
- (D) Opções de Energia.
- (E) Espaços de Armazenamento.

16

Em ambientes digitais, profissionais frequentemente precisam se comunicar rapidamente com colegas e equipes, utilizando ferramentas que permitem mensagens instantâneas e organização de grupos de trabalho. Nesse sentido, assinale a alternativa que apresenta um software cuja função principal é servir como ferramenta de chat.

- (A) PowerArchiver.
- (B) Mailbird.
- (C) Adobe Bridge.
- (D) McAfee.
- (E) Discord.

17

Na era digital, encontrar informações rapidamente na internet depende do uso de motores de busca, que são ferramentas especializadas em indexar páginas da Web e organizar os resultados com base na relevância. Esses mecanismos permitem que usuários acessem conteúdos confiáveis, notícias, serviços e diversos recursos online de forma eficiente. Nesse contexto, qual das alternativas a seguir apresenta um motor de busca?

- (A) ESET NOD32.
- (B) ACDSec.
- (C) RealPlayer.
- (D) Spike.
- (E) Bing.

18

O processador é responsável por executar instruções e gerenciar processos em um computador. Um conceito importante relacionado ao processador é o escalonamento de processos, que define a ordem e o tempo em que cada processo recebe atenção do processador.

Com base nesse assunto, qual dos seguintes algoritmos é preemptivo, alocando um quantum de tempo (tempo fixo) para cada processo em execução e utilizando uma fila circular?

- (A) First-Come, First-Served.
- (B) Shortest Job Next.
- (C) Priority Scheduling.
- (D) Round Robin.
- (E) Longest Job First.

19

Um servidor da Prefeitura de Joinville está analisando um relatório no Excel 365 (em português, versão desktop) e deseja obter informações detalhadas sobre o documento, como número de palavras, caracteres e outras estatísticas. Para isso, ele precisa localizar a opção “Estatísticas da Pasta de Trabalho” na guia Revisão. Em qual grupo dessa guia essa opção está localizada?

- (A) Acessibilidade.
- (B) Proteger.
- (C) Comentários.
- (D) Idioma.
- (E) Revisão de Texto.

20

Atacantes na internet frequentemente tentam enganar usuários para obter informações sensíveis. Uma técnica bastante utilizada consiste em enviar e-mails, mensagens ou links falsos, que parecem vir de empresas ou pessoas confiáveis, com o objetivo de fazer a vítima clicar em links maliciosos ou fornecer dados pessoais em páginas que imitam sites legítimos. Qual é essa técnica?

- (A) Virtual Private Network.
- (B) Phishing.
- (C) Criptografia.
- (D) Firewall.
- (E) Man-in-the-Middle.

Políticas e Legislações Públicas

21

Felipe é analista administrativo do quadro permanente da Prefeitura de Joinville. Por motivos de interesse público, a Secretaria Municipal de Saúde solicitou sua cessão para atuar temporariamente em um programa de saúde promovido por uma entidade filantrópica conveniada ao município. Felipe, conseguindo conciliar seus interesses pessoais com a nova demanda, concorda com a transferência, a qual foi devidamente autorizada pelo chefe do Executivo Municipal.

Nessa situação, sobre a cessão de Felipe, assinale a alternativa correta.

- (A) A cessão, embora autorizada, viola as normas municipais, pois apenas pode ser concretizada entre órgãos da própria prefeitura.
- (B) A cessão está adequada com a legislação, pois pode haver a cessão para órgãos de outros Estados ou entidades conveniadas, desde que haja anuência do servidor e interesse público relevante.
- (C) A cessão está incongruente, pois é totalmente proibida, tendo em vista que os servidores do quadro permanente não podem ser cedidos, sob pena de ilegalidade.
- (D) A cessão não viola a legislação vigente, desde que o servidor receba apenas remuneração adicional do órgão cedente, sendo defeso qualquer pagamento por parte do município cedente.
- (E) A cessão poderá ser realizada, ainda que sem anuência do servidor, desde que haja autorização do Legislativo Municipal e interesse efetivo da Administração Pública.

22

Rovel, natural da Venezuela, veio para o Brasil ainda jovem e, após cumprir todos os requisitos legais, obteve a naturalização como cidadão brasileiro. Com a naturalização, ele passou a gozar de todos os direitos civis, políticos e sociais assegurados aos brasileiros natos, podendo exercer plenamente atividades como votar, ser votado, acessar serviços públicos, celebrar contratos, trabalhar em cargos públicos compatíveis e usufruir de todas as garantias previstas na Constituição Federal, sem qualquer restrição decorrente de sua origem estrangeira. Dessa forma, Rovel deixa de ser tratado como estrangeiro, integrando-se plenamente à sociedade brasileira, com os mesmos direitos e deveres de qualquer cidadão nacional, em total igualdade perante a lei.

De acordo com o dispositivo constitucional e analisando o caso de Rovel, sobre a perda de nacionalidade, assinale a alternativa correta.

- (A) Rovel poderá perder a nacionalidade brasileira em virtude de atividade criminosa, desde que assegurados o contraditório e a ampla defesa.
- (B) Rovel poderá perder a nacionalidade brasileira quando adquirir outra nacionalidade por naturalização voluntária, desde que assegurados o contraditório e a ampla defesa.
- (C) Rovel poderá perder a nacionalidade em virtude de fraude relacionada ao processo de naturalização ou de atentado contra a ordem constitucional e o Estado Democrático.
- (D) Rovel não poderá perder a nacionalidade, visto que o processo de naturalização, atualmente, impede a perda da nacionalidade.
- (E) Rovel poderá solicitar o cancelamento da sua nacionalidade brasileira, perante autoridade competente, ainda que a solicitação o torne apátrida.

23

João, funcionário público municipal, sempre se destacou por proatividade e organização, acumulando dez anos de serviço sem faltas injustificadas. Entretanto, após alguns acontecimentos pessoais, passou a acreditar que, por ser servidor público, poderia deixar de cumprir suas obrigações e, no último ano, faltou 32 dias injustificadamente. Considerando a legislação do serviço público municipal, o que acontecerá com João?

- (A) João será aposentado compulsoriamente por inaptidão funcional.
- (B) João será demitido por justa causa, sendo assegurados o contraditório e a ampla defesa.
- (C) João será readaptado em outro cargo para melhor adaptação ao serviço público.
- (D) João terá redução de 18 (dezoito) dias das duas férias.
- (E) João receberá uma admoestação verbal do seu chefe imediato.

24

De acordo com a Lei Complementar nº 84/2000, de Joinville, que institui o Código de Posturas do Município, é proibido o exercício da atividade de guardador de veículo. De acordo com a referida lei, considera-se atividade de guardador de veículos

- (A) toda pessoa que organiza estacionamento em shopping ou estacionamento privado, mesmo sem cobrar qualquer valor.
- (B) a pessoa que não possui poder de polícia, mas faz exigência de contraprestação pecuniária a terceiros que estacionem em vias e logradouros públicos.
- (C) servidores terceirizados que orientem motoristas em vias públicas, apresentando os melhores lugares para estacionarem.
- (D) empresas de estacionamento credenciadas ou não pelo município que cobrem tarifas não regulamentadas de forma exorbitante.
- (E) qualquer cidadão que ofereça ajuda voluntária para organizar veículos em ruas e praças públicas, ajudando a fluidez do tráfego.

25

A educação é direito de todos e dever do poder público e da família, devendo ser promovida com base nos ideais de igualdade, liberdade, solidariedade humana, bem-estar social e democracia, com o objetivo de possibilitar o pleno exercício da cidadania. Para tanto, o ensino será ministrado observando-se os seguintes princípios:

- I. liberdade de aprender, ensinar, pesquisar, divulgar o pensamento, a arte e o saber;
- II. pluralismo de ideias e de concepções pedagógicas e coexistência de instituições públicas e privadas de ensino;
- III. onerosidade do ensino público em estabelecimentos oficiais;
- IV. gestão diversificada e liberal do ensino público na forma da lei.

Estão corretos:

- (A) apenas I e II.
- (B) apenas II e III.
- (C) apenas III e IV.
- (D) apenas I, II e IV.
- (E) I, II, III e IV.

26

O ordenamento jurídico pátrio estabelece que a assistência social é o conjunto de ações e serviços públicos voltados à proteção e ao amparo de pessoas e famílias em situação de vulnerabilidade ou risco social, garantindo direitos básicos. Conforme o estabelecido na Lei Orgânica do Município de Joinville, assinale a alternativa INCORRETA.

- (A) O Município prestará, em cooperação com o Estado, a União e a comunidade, assistência social a quem dela necessitar.
- (B) O Município deve objetivar a proteção da família, da maternidade, da infância, da adolescência, da velhice e das pessoas com deficiência.
- (C) O Município deve objetivar o amparo à criança, ao adolescente e ao idoso, garantindo condições de cuidado e apoio social.
- (D) O Município deve objetivar a promoção da integração dos cidadãos ao mercado de trabalho, por meio de programas de qualificação e inserção profissional.
- (E) O Município tem a obrigatoriedade de prestar assistência social apenas a pessoas economicamente ativas, que contribuem com o sistema econômico brasileiro.

27

De acordo com a Lei Orgânica do Município de Joinville, o dever do Município de fomentar práticas desportivas como direito de todos deve observar:

- I. a autonomia das entidades desportivas e associações quanto à sua organização e funcionamento;
- II. a destinação de recursos públicos prioritariamente para o desporto educacional e, em casos específicos, para o desporto de alto rendimento;
- III. o tratamento prioritário para o desporto profissional em detrimento do não profissional;
- IV. a proteção e o incentivo às manifestações desportivas e de criação nacional.

Estão corretos:

- (A) apenas I e II.
- (B) apenas III e IV.
- (C) apenas II, III e IV.
- (D) apenas I, II e IV.
- (E) I, II, III e IV.

28

Um vereador é o representante eleito pelo povo para compor a Câmara Municipal, órgão legislativo do Município. Sua função principal é legislar, criando, alterando ou revogando leis municipais, além de fiscalizar as ações do Poder Executivo (prefeitura) e representar os interesses da população local. De acordo com a Lei Orgânica do Município de Joinville, no que tange às restrições aplicáveis aos vereadores desde a expedição do diploma ou desde a posse, assinale a alternativa correta.

- (A) O vereador pode firmar contratos com qualquer pessoa jurídica de direito público, desde que não haja remuneração direta.
- (B) O vereador não pode aceitar ou exercer cargo, função ou emprego remunerado nas entidades de direito público mencionadas, mesmo que demissível "ad nutum".
- (C) O vereador pode ser proprietário ou diretor de empresa que tenha contratos com entidades públicas, desde que não exerça cargo remunerado.
- (D) O vereador pode patrocinar causas em que entidades públicas tenham interesse, desde que autorizado pela Câmara Municipal.
- (E) O vereador pode acumular mais de um cargo ou mandato eletivo, desde que haja compatibilidade de horários.

29

O processo legislativo é o conjunto de procedimentos e etapas previstos em lei para criação, modificação ou revogação de normas legais, abrangendo desde a proposição de um projeto até sua sanção, promulgação e publicação. Conforme a Lei Orgânica do Município de Joinville, é correto afirmar que o processo legislativo compreende

- (A) emendas à Lei Orgânica; leis complementares e ordinárias; decretos legislativos; resoluções; propostas de emenda à Constituição do Estado.
- (B) emendas à Lei Orgânica; leis complementares e ordinárias; decretos legislativos; resoluções; propostas de emenda à Constituição Federal.
- (C) emendas à Lei Orgânica; leis complementares e ordinárias; decretos legislativos; resoluções.
- (D) emendas à Lei Orgânica; leis complementares e ordinárias; decretos legislativos; resoluções; regulamentos internos de associações privadas.
- (E) emendas à Lei Orgânica; leis complementares e ordinárias; decretos legislativos; resoluções; medidas provisórias do município.

30

De acordo com a legislação municipal sobre a gratificação natalina, assinale a alternativa correta.

- (A) A gratificação natalina corresponderá a 1/12 da remuneração do servidor no mês de dezembro, por mês de exercício no respectivo ano, acrescida da média das verbas de cunho remuneratório.
- (B) A gratificação natalina poderá ser paga até o dia 30 de novembro ou até o dia 31 de dezembro, sendo requerida pelo servidor, e será considerada para cálculo de férias e adicionais.
- (C) Servidores exonerados ou demitidos têm direito integral à gratificação natalina, independentemente do tempo de serviço ou da penalidade aplicada.
- (D) O valor da gratificação natalina não pode ser antecipado sob nenhuma hipótese, mesmo quando o servidor entra de férias entre fevereiro e novembro.
- (E) Servidores públicos que ocuparam cargo em comissão ou função de confiança recebem a gratificação integral, sem proporcionalidade em relação ao período exercido, tendo em vista que é um direito indisponível.

Conhecimentos Específicos

31

Em relação à proteção radiológica em procedimentos intervencionistas, informe se é verdadeiro (V) ou falso (F) o que se afirma a seguir e assinale a alternativa com a sequência correta.

- () A intensidade da radiação decresce com o quadrado da distância da fonte.
 - () A dose recebida é proporcional ao tempo de exposição.
 - () A magnificação da imagem pode reduzir a dose por um fator de até 3.
 - () A colimação reduz a dose absorvida na pele do paciente, além de contribuir para redução da radiação espalhada.
- (A) F – V – V – F.
 - (B) V – F – V – F.
 - (C) V – V – F – F.
 - (D) V – V – F – V.
 - (E) F – V – F – V.

32

Paciente do sexo masculino, 72 anos, está em seguimento de neoplasia de próstata, com surgimento de nódulo pulmonar, conforme evidencia a seguinte imagem:



Para a realização da biópsia pulmonar, a agulha que mais confere vantagens é a

- (A) Chiba 22G com coaxial.
- (B) Tru-Cut semiautomática 18G com coaxial.
- (C) Tru-Cut automática 18G sem coaxial.
- (D) Jamshid automática 18G sem coaxial.
- (E) Turner semiautomática 18G com coaxial.

33

Na radiologia intervencionista, a embolização representa uma modalidade terapêutica endovascular utilizada para tratar as mais diversas patologias. Considerando essas informações, relacione as patologias com os agentes embolizantes mais indicados para tratá-las e assinale a alternativa com a sequência correta.

1. Hemangioma hepático.
2. Trauma esplênico difuso.
3. Hiperplasia benigna da próstata.
4. Miomatose uterina.

- PVA 500-700ug.
 PVA 100-300 e 300-500ug.
 Molas.
 Bleomicina e lipiodol.

- (A) 1 – 3 – 4 – 2.
(B) 1 – 3 – 2 – 4.
(C) 4 – 3 – 2 – 1.
(D) 3 – 4 – 1 – 2.
(E) 3 – 4 – 2 – 1.

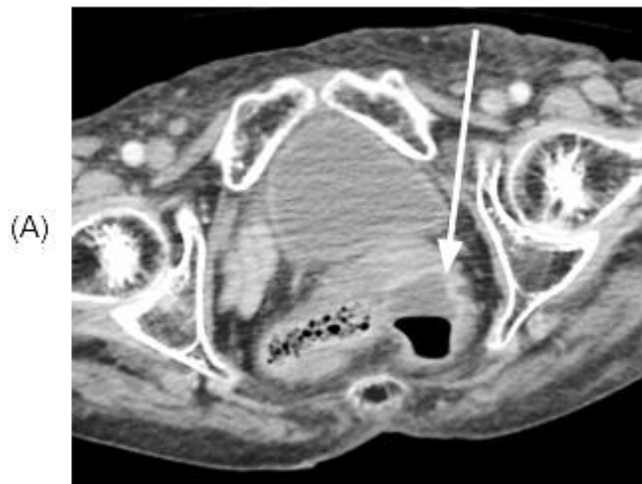
34

Paciente do sexo feminino, com quadro de cirrose por álcool, CHILD B9, sem sangramento digestivo ou encefalopatia prévios, é internada por quadro de ascite refratária e hidrotórax hepático, em avaliação para realização de TIPS. Entre os exames complementares disponíveis, estão: Hb 8,0; Plaquetas 60.000; INR 1,2; BT 0,8; Cr 0,92; Alb 2,0; sódio urinário 3 mEq/24 horas; ecocardiograma com fração de ejeção de 56% e pressão sistólica da artéria pulmonar de 38 mmHg; TC de abdome demonstrando veia porta pèrvia. Após análise desse caso, em relação ao próximo passo a ser adotado, assinale a alternativa correta.

- (A) Devido ao score de Child-Pugh B9, que indica baixa reserva hepática, deve-se indicar embolização parcial esplênica em vez de TIPS.
(B) Devido ao risco de o TIPS levar à encefalopatia hepática, principalmente em pacientes sem quadros prévios, deve-se contraindicar o procedimento.
(C) Devido ao sódio urinário baixo, é possível presumir que a causa da ascite não é a cirrose, portanto, deve-se sugerir a investigação de outras causas de ascite.
(D) Devido à medida da pressão da artéria pulmonar limítrofe, antes da realização do TIPS, pode-se, no mesmo momento, proceder à avaliação invasiva da medida da artéria pulmonar para confirmação da medida.
(E) A paciente apresenta contraindicação absoluta à realização do TIPS, portanto, deve-se contraindicar o procedimento.

35

É solicitada uma avaliação da equipe de radiologia intervencionista com vistas à drenagem de coleção para paciente com quadro de dor abdominal no andar inferior do abdome e tomografia de abdome evidenciando coleção líquida com foco gasoso retrouterina na pelve à esquerda, em contato com o cólon sigmoide, sugestiva de diverticulite aguda. Analisando as imagens a seguir, assinale a alternativa correta quanto à via de acesso mais segura para o procedimento.



(E) Não é possível drenar essa coleção, pois não há via de acesso segura.

36

A drenagem biliar é uma técnica amplamente utilizada e desempenha um papel essencial no manejo de afecções do sistema biliar. São indicações para drenagem biliar transparieto-hepática, EXCETO

- (A) fístula biliar.
- (B) colangite obstrutiva.
- (C) icterícia obstrutiva assintomática para administração segura de quimioterápicos.
- (D) obstrução intra-hepática segmentar isolada assintomática.
- (E) estenose benigna da via biliar.

37

Paciente do sexo masculino apresenta cirrose por HCV, Child A, endoscopia sem varizes esofágicas e sem encefalopatia hepática ou sangramento digestivo prévios. Nos exames de rastreamento, foi diagnosticado nódulo hepático no lobo direito com 6,5 cm, compatível com CHC. A conduta mais adequada para esse caso é

- (A) transplante hepático.
- (B) ablação hepática.
- (C) quimioembolização hepática.
- (D) ressecção hepática, sendo que, caso FRF < 50%, indica-se embolização portal previamente à cirurgia.
- (E) ressecção hepática, sendo que, caso FRF < 40%, indica-se embolização portal previamente à cirurgia.

38

Paciente masculino, 74 anos, foi encaminhado do urologista devido a aumento de PSA e RM de próstata demonstrando lesão de 1,8 cm na zona anterior (PIRADS 5). Nesse caso, deve ser indicado(a)

- (A) biópsia transperineal da próstata, devido à localização da lesão ter acesso mais favorável por essa abordagem.
- (B) biópsia transperineal da próstata, devido à maior disponibilidade dessa abordagem.
- (C) biópsia transretal da próstata, devido à localização da lesão ter acesso mais favorável por essa abordagem.
- (D) biópsia transretal da próstata, devido ao menor risco infeccioso por essa abordagem.
- (E) retorno ao urologista para a realização de prostatectomia, visto que a RM de próstata com PIRADS 5 já é diagnóstica de neoplasia prostática.

39

Em relação à anatomia vascular, são vasos que se originam do tronco celíaco:

- (A) artéria hepática própria, artéria gástrica esquerda e artéria esplênica.
- (B) artéria hepática comum, artéria gástrica esquerda e artéria esplênica.
- (C) artéria hepática própria, artéria gástrica direita e artéria esplênica.
- (D) artéria hepática comum, artéria gástrica direita e artéria esplênica.
- (E) artéria gastroduodenal, artéria gástrica esquerda e artéria esplênica.

40

A gastrostomia é um procedimento utilizado para oferecer suporte nutricional para pacientes que não podem se alimentar por via oral em diversos contextos clínicos, e pode ser realizada por diversos métodos, como por via endoscópica ou por técnicas guiadas por imagem (tomografia computadorizada e fluoroscopia, por exemplo). Com base no exposto, assinale a alternativa que apresenta uma situação na qual a técnica guiada por imagem é escolhida devido a impedimento à técnica endoscópica.

- (A) Extenso envolvimento neoplásico da parede gástrica anterior.
- (B) Tumores avançados da base da língua.
- (C) Varizes gástricas decorrentes de hipertensão portal.
- (D) Coagulopatia incoercível.
- (E) Gastroparesia.

41

Na hemorragia digestiva alta não varicosa, a artéria mais comumente acometida é a

- (A) gastroduodenal.
- (B) gástrica esquerda.
- (C) gástrica direita.
- (D) gastro-omental direita.
- (E) pancreatoduodenal.

42

Em relação ao tratamento endovascular da hemoptise, informe se é verdadeiro (V) ou falso (F) o que se afirma a seguir e assinale a alternativa com a sequência correta.

- () Na maioria dos casos de hemoptise maciça, a origem é das artérias pulmonares (90%).
- () É contraindicada a embolização quando a artéria patológica observada é ramo nutridor do coração.
- () A artéria de Adamkiewicz (artéria radicular anterior magna) se origina mais frequentemente dos níveis cervicais.
- () A cegueira cortical transitória é uma complicação relacionada.

- (A) V – V – V – F.
- (B) V – V – F – F.
- (C) F – V – F – F.
- (D) F – F – V – V.
- (E) F – V – F – V.

43

Preencha as lacunas e assinale a alternativa correta.

As ablações percutâneas representam um dos principais avanços recentes na prática da radiologia intervencionista oncológica. Nesse âmbito, recentemente foi publicado o estudo **COLLISION TRIAL**, um estudo de fase 3, prospectivo e randomizado que visa avaliar a _____ da ablação térmica em comparação com a ressecção em pacientes com _____, pequenas (___) e ressecáveis.

- (A) não inferioridade / metástases hepáticas de neoplasia pancreática / < 2 cm
- (B) não inferioridade / metástases hepáticas de neoplasia colorretal / < 3 cm
- (C) não inferioridade / carcinoma hepatocelular / < 3 cm
- (D) superioridade / metástases hepáticas de neoplasia colorretal / < 3 cm
- (E) superioridade / carcinoma hepatocelular / < 3 cm

44

Os tratamentos locais minimamente invasivos da tireoide são indicados para tratamento de nódulos benignos e em casos selecionados de câncer de tireoide recidivado ou metastático. Sobre esses procedimentos, assinale a alternativa correta.

- (A) A alcoolização é indicada para o tratamento de lesões sintomáticas ou assintomáticas predominantemente císticas (> 80%) e com PAAF benigna.
- (B) A ablação é feita através da técnica de *moving shot* (ablação iniciando da região superficial para a profunda).
- (C) O acesso transistômico é contraindicado, devido ao risco de lesão da área do triângulo perigoso.
- (D) Quando o nódulo está próximo à pele, à musculatura cervical anterior, à carótida ou ao nervo laríngeo recorrente (triângulo perigoso), realiza-se a hidrodissociação com SF 0,9%.
- (E) Na ablação por radiofrequência, é realizada a aspiração prévia da porção cística, para reduzir o efeito de *heat sink*.

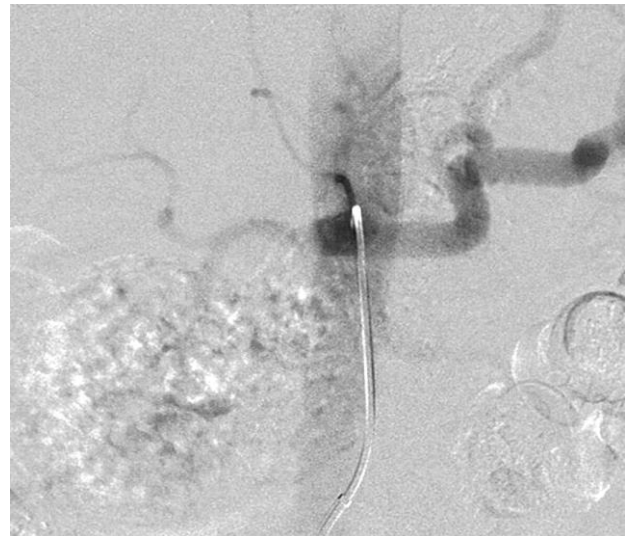
45

Quando se realiza a toracocentese diagnóstica para a caracterização de um derrame pleural como transudato ou exsudato, utilizam-se os critérios de Light. Para isso, é necessária a solicitação dos seguintes exames:

- (A) proteínas, LDH, pH, glicose, contagem celular e cultura do líquido pleural.
- (B) contagem celular, glicose, ADA e análise citológica do líquido pleural.
- (C) proteínas e LDH do líquido pleural e sérica.
- (D) amilase, lipase e triglicerídeos do líquido pleural.
- (E) creatinina e ureia do líquido pleural.

46

Paciente, em pós-operatório de transplante hepático há um mês, evoluiu com piora das provas de função hepática, com Doppler hepático demonstrando enxerto com ecogenicidade usual e sem dilatação das vias biliares, artéria hepática com velocidade sistólica de 30 cm/s e IR de 0,92, veia porta púbera e esplenomegalia. Foi realizada biópsia hepática, que descartou rejeição. Na sequência, foi realizada arteriografia, demonstrada a seguir:



Com base nesse quadro clínico, o diagnóstico mais provável é

- (A) trombose da artéria hepática.
- (B) estenose da artéria hepática.
- (C) síndrome do roubo da artéria esplênica.
- (D) pseudoaneurisma da artéria hepática.
- (E) estenose de veias hepáticas.

47

Observe a seguinte imagem:



A colangiografia apresentada demonstra:

- (A) estenose benigna do colédoco.
- (B) estenose maligna do colédoco.
- (C) coledocolitíase.
- (D) cálculos biliares intra-hepáticos.
- (E) estenose biliar hilar.

48

São consideradas indicações para a biópsia hepática por via transjugular, EXCETO:

- (A) ascite volumosa.
- (B) coagulopatia.
- (C) obesidade mórbida.
- (D) realização durante a flebografia hepática.
- (E) lesão hepática focal periférica.

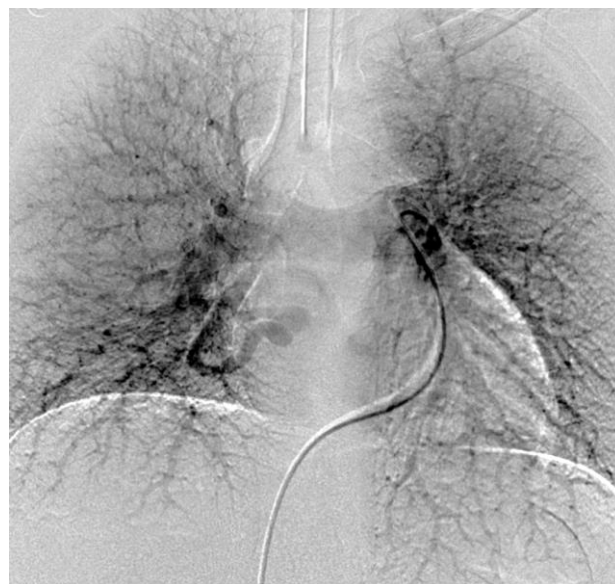
49

O cateter JJ está indicado quando uma drenagem do fluxo urinário é requerida por um tempo mais prolongado, e a sua inserção pode ser anterógrada ou retrógrada, sendo a via retrógrada a mais comumente utilizada. Entretanto, em pacientes com neoplasias de bexiga, próstata ou uterina, a via retrógrada pode ser difícil ou até mesmo impossível e, nesses casos, indica-se nefrostomia e inserção de JJ via anterógrada. Com base no exposto, assinale a alternativa que apresenta uma contraindicação à inserção do cateter JJ.

- (A) Fístula vesical.
- (B) Fístula ureteral.
- (C) Coagulopatia corrigida.
- (D) Estenose de junção ureteropélvica.
- (E) Megaureter primário.

50

Observe a seguinte imagem:



A arteriografia apresentada demonstra uma malformação arteriovenosa pulmonar. Para o tratamento dessa patologia, qual é o agente embolizante mais indicado?

- (A) Histoacryl com lipiodol.
- (B) Partículas.
- (C) Gelfoam.
- (D) Álcool absoluto.
- (E) Plug vascular.

Instruções para a Prova Discursiva

A Prova Discursiva (Redação) será avaliada de acordo com a Tabela 12.1 do Edital de abertura do certame:

1. Atendimento ao tema e seu desenvolvimento / Informatividade e argumentação.
2. Coesão intra e entre parágrafos (referencial e sequencial, diversificada e recorrente) / Coerência (progressão, articulação, não-contradição).
3. Atendimento à estrutura textual proposta (organização do texto dissertativo-argumentativo e dos parágrafos).
4. Modalidade gramatical: pontuação, grafia (inclusive legibilidade), concordância, regência e colocação pronominal.

O(A) candidato(a) disporá de, no mínimo, 20 (vinte) e, no máximo, 30 (trinta) linhas para elaborar a Versão Definitiva da Redação, sendo desconsiderado para efeito de avaliação qualquer fragmento de texto que for escrito fora do local apropriado, que estiver abaixo de 20 (vinte) linhas ou ultrapassar a extensão de 30 (trinta) linhas permitidas para a elaboração de seu texto, considerando tamanho de letra proporcional para a linha da folha de redação.

A Folha de Versão Definitiva da Prova Discursiva será o único documento válido para a avaliação. O rascunho, no Caderno de Questões, é de preenchimento facultativo e não valerá para a finalidade de avaliação da Prova Discursiva.

O(A) candidato(a), para a Prova Discursiva:

- a) deverá apresentar a sua Redação redigida no espaço próprio da Folha de Versão Definitiva, sendo que poderá utilizar o rascunho contido no Caderno de Questões, sem que ele seja considerado para a avaliação;
- b) deverá elaborar sua Redação, escrevendo de forma legível, com caneta esferográfica transparente de tinta na cor azul ou preta;
- c) não deverá destacar qualquer parte da Folha de Versão Definitiva, nem escrever nos espaços reservados à organizadora;
- d) deverá seguir e obedecer às Instruções constantes do Caderno de Questões e na Folha de Versão Definitiva que se incorporam como documentos oficiais da Seleção.

O(A) candidato(a) terá sua Prova Discursiva avaliada com nota 0 (zero) e estará, automaticamente, eliminado(a) do Concurso Público se:

- a) não desenvolver o tema proposto, ou seja, fugir ao tema proposto;
- b) não desenvolver o tema na tipologia textual exigida;
- c) apresentar acentuada desestruturação na organização textual ou atentar contra o pudor;
- d) redigir seu texto a lápis, ou a tinta em cor diferente de azul ou preta;
- e) não apresentar sua Prova Discursiva na Folha da Versão Definitiva, entregá-la em branco, ou desenvolvê-la com letra ilegível, com espaçamento excessivo entre letras, palavras, parágrafos e margens;
- f) apresentar identificação de qualquer natureza (nome parcial, nome completo, outro nome qualquer, número(s), letra(s), sinais, desenhos ou códigos).

Prova Discursiva

Texto 1

Com os avanços tecnológicos recentes, a medicina tem passado por profundas transformações. Inteligência Artificial, prontuários eletrônicos, telemedicina e algoritmos diagnósticos têm agilizado processos e permitido maior precisão em tratamentos. No entanto esse progresso também levanta questionamentos éticos importantes: até que ponto a tecnologia pode substituir o contato humano? Estudos indicam que a relação médico-paciente é fundamental para o sucesso do cuidado, já que escuta ativa, empatia e acolhimento influenciam diretamente na recuperação. Se a saúde se tornar excessivamente automatizada, corre-se o risco de criar um atendimento impessoal, mecânico e distante das necessidades emocionais do paciente. Assim, o grande desafio atual é equilibrar eficácia tecnológica com sensibilidade humana.

Fonte: Conselho Federal de Medicina – CFM, 2023.

Texto 2

Durante a pandemia de Covid-19, a telemedicina ganhou espaço e se consolidou como uma alternativa viável para ampliar o acesso à saúde no Brasil. Com ela, pessoas em regiões remotas puderam receber atendimento especializado e orientações sem precisar se deslocar. Entretanto, a expansão rápida desse serviço trouxe debates sobre privacidade de dados, formação dos profissionais e possíveis desigualdades. Nem todos os pacientes possuem internet adequada, dispositivos compatíveis ou alfabetização digital suficiente, o que pode reforçar a exclusão de grupos vulneráveis. Dessa forma, a tecnologia mostra seu potencial de inclusão, mas também os riscos de aprofundar desigualdades existentes se não houver políticas públicas que garantam acesso igualitário.

Fonte: ministério da saúde – secretaria de atenção primária, 2022.

Com base nos textos de apoio apresentados e em seus conhecimentos, elabore um texto dissertativo-argumentativo, em modalidade escrita formal da língua portuguesa, sobre o tema “**Tecnologia e medicina: como equilibrar a inovação e a ética com o atendimento humano**”.

1

2

3

4

5

6

7

8

9

10

11

12

13

14

15

16

17

18

19

20

21

22

23

24

25

26

27

28

29

30
