

CADERNO DE PROVA

S27 | Odontólogo

Instruções



Confira o número que você obteve no ato da inscrição com o que está indicado no cartão-resposta.

* A duração da prova inclui o tempo para o preenchimento do cartão-resposta.

Para fazer a prova você usará:

- este **caderno de prova**.
- um **cartão-resposta** que contém o seu nome, número de inscrição e espaço para assinatura.

Verifique, no caderno de prova, se:

- faltam folhas e a sequência de questões está correta.
- há imperfeições gráficas que possam causar dúvidas.

Comunique imediatamente ao fiscal qualquer irregularidade!

Atenção!

- Não é permitido qualquer tipo de consulta durante a realização da prova.
- Para cada questão são apresentadas 5 alternativas diferentes de respostas (a, b, c, d, e). Apenas uma delas constitui a resposta correta em relação ao enunciado da questão.
- A interpretação das questões é parte integrante da prova, não sendo permitidas perguntas aos fiscais.
- Não destaque folhas da prova.

Ao terminar a prova, entregue ao fiscal o caderno de prova completo e o cartão-resposta devidamente preenchidos e assinados.



17 de maio



60 questões



15 às 19h30



4h30 de duração*

Preencha abaixo o seu nome completo de forma legível (não abrevie o primeiro e o último nomes)

nº de ordem

<input type="text"/>	<input type="text"/>
<input type="text"/>	<input type="text"/>

Observações

Para prestar a Prova Escrita com questões objetivas, o candidato receberá um **caderno de questões** e um **cartão-resposta**, sendo responsável pela conferência dos dados impressos no seu cartão-resposta, pela verificação da correspondência do seu caderno de prova com o cartão-resposta e pela transcrição correta das letras correspondentes às respostas que julgar corretas.

A existência de qualquer irregularidade no caderno de questões e/ou no cartão-resposta deve ser comunicada imediatamente ao Fiscal de Sala. A Coordenação do certame envidará todos os esforços para a rápida substituição dos materiais com defeito. Na impossibilidade da substituição do caderno de provas, o fiscal de sala fará a leitura correta do item impresso com incorreção ou o copiará para que todos anotem. O tempo gasto para a substituição ou correção dos materiais será acrescido ao tempo de duração da prova.

O candidato deverá marcar suas respostas no cartão-resposta utilizando caneta esferográfica feita de material transparente, de tinta azul ou preta, seguindo as instruções nele contidas.

As provas serão corrigidas exclusivamente com base nas marcações do cartão-resposta, sendo desconsideradas quaisquer anotações realizadas no caderno de questões.

O caderno de provas não será disponibilizado ao candidato e será descartado após o término do período recursal.

O preenchimento do cartão-resposta é de inteira responsabilidade do candidato, que deverá proceder em conformidade com as instruções específicas contidas no Edital e no cartão que não será substituído por erro do candidato.

Ao terminar a prova ou no horário determinado para o seu encerramento, o candidato entregará o cartão-resposta devidamente assinado e o caderno de questões. Os três últimos candidatos que restarem na sala de prova só poderão entregar as provas simultaneamente.

Língua Portuguesa

10 questões

Poema

Leia o poema abaixo de Fernando Pessoa.

*Para ser grande, sê inteiro: nada
Teu exagera ou exclui.*

*Sê todo em cada coisa. Põe quanto és
No mínimo que fazes.*

*Assim em cada lago a lua toda
Brilha, porque alta vive.*

1. Assinale a alternativa que apresenta **corretamente** a temática do poema.

- a. A tendência humana da fragmentação e compartimento, deixando de viver em harmonia.
- b. A exaltação da natureza, simbolizada pela lua que brilha refletida no lago.
- c. O ser humano, quando vive com inteireza, reflete sua totalidade em cada gesto.
- d. A possibilidade de se reconstruir em conexão com a natureza.
- e. A propensão do homem ao exagero e à discricção em consonância com suas atitudes.

2. Assinale a alternativa **correta** no que diz respeito à flexão verbal do poema.

- a. O verbo “*ser*” é empregado na segunda pessoa do singular.
- b. O verbo “*fazer*” é empregado na terceira pessoa do plural.
- c. O verbo “*exagerar*” não apresenta flexão, está no infinitivo impessoal.
- d. O verbo “*brilhar*” está conjugado na primeira pessoa do singular.
- e. Se o leitor fosse tratado apenas por você, o verbo “*por*” seria assim conjugado: “*ponde*”.

3. Assinale a alternativa **correta** sobre encontros vocálicos e encontros consonantais do poema.

- a. As palavras “*lua*” e “*põe*” apresentam igualmente um hiato.
- b. As palavras “*inteiro*” e “*exclui*” se assemelham quanto ao encontro vocálico que possuem.
- c. O poema apresenta oito palavras com encontro consonantal.
- d. A palavra “*assim*” apresenta um encontro vocálico perfeito.
- e. As palavras “*que*” e “*porque*” apresentam igualmente um ditongo crescente.

4. Analise as frases abaixo com relação à função sintática dos substantivos, adjetivos e pronomes.

1. Tenho necessidade de carinho.
2. Florianópolis, ilha das bruxas, tem belezas naturais indescritíveis.
3. A água do lago estava clara.
4. Os aprovados foram eles.
5. Os candidatos que se prepararam estão aqui.

Assinale a alternativa **correta**.

- a. A frase 1 apresenta um pronome na função de complemento verbal.
- b. Em 2, temos um substantivo próprio na função de vocativo.
- c. A frase 3 apresenta um adjetivo na função de predicativo do sujeito.
- d. Em 4, um pronome do caso reto está na função de objeto indireto.
- e. Em 5, o pronome relativo exerce a função de complemento verbal.

5. Assinale a alternativa **correta** quanto ao uso da crase.

- a. O poeta estava à cantar ao luar.
- b. Parabéns à você, nesta data querida...
- c. Coloque sal à gosto nessa sua receita.
- d. À noite ao pé do morro urrava um leopardo.
- e. Enviei à Vossa Senhoria o documento solicitado.

6. Identifique abaixo as afirmativas verdadeiras (V) e falsas (F).

- () O uso da vírgula está incorreto em “A lua brilhava, e o poeta ficou extasiado”.
- () A vírgula está corretamente usada em “Ele gosta, às vezes de correr sem rumo”.
- () Na frase “O poeta tem um coração de ouro” há uso de linguagem conotativa.
- () Na frase “Morro de amores por aquela cidade” há a presença de hipérbole.

Assinale a alternativa que indica a sequência **correta**, de cima para baixo.

- a. V • V • F • V
- b. V • V • F • F
- c. V • F • F • V
- d. F • F • V • V
- e. F • F • F • V

7. Assinale a alternativa em que o núcleo do sujeito da frase está **corretamente** indicado entre parênteses.

- a. Choveu a cântaros. (cântaros)
- b. Roubaram a mercearia. (mercearia)
- c. Fui ao mercado comprar café. (mercado)
- d. Houve muita confusão na festa. (confusão)
- e. Os equipamentos aquele médico os comprou. (médico)

8. Assinale a alternativa **correta** quanto à regência verbal.

- a. Prefiro antes chá do que café.
- b. Custa a certas pessoas fechar a boca.
- c. A população desobedeceu as orientações dadas e adoeceu.
- d. Informe-me o profissional seu direito, ele que o busque.
- e. Ele namorou por anos com aquela moça, depois sumiu no mundo.

9. Assinale a alternativa em que **todas** as palavras são formadas por parassíntese.

- a. amanhecer • esburacar • acorrentar
- b. biografia • macróbio • bibliografia
- c. deslealdade • couve-flor • ilegal
- d. locutório • planalto • pontapé
- e. girassol • alcoômetro • deslocamento

10. Analise as frases abaixo quanto à concordância verbal.

1. Discutiu-se ontem os planos a médio prazo, apenas.
2. Duas horas soou o relógio da sala.
3. Vossa Excelência enganou-se em sua decisão.
4. Ele foi um dos que mais falou.
5. Houveram mais falas que ações naquele dia.

Assinale a alternativa que indica todas as frases **corretas** quanto a concordância.

- a. São corretas apenas as frases 2 e 5.
- b. São corretas apenas as frases 1, 2 e 3.
- c. São corretas apenas as frases 1, 2 e 4.
- d. São corretas apenas as frases 2, 3 e 4.
- e. São corretas apenas as frases 3, 4 e 5.

Noções de Informática

5 questões

11. Assinale a alternativa **correta** em relação à arquitetura do sistema operacional Microsoft Windows, em sua configuração padrão, e à maneira como este gerencia a execução de processos e o acesso ao *hardware*.

- a. Adota um modelo de proteção que distingue o Modo *Kernel*, com acesso direto ao *hardware*, do Modo Usuário, onde as aplicações operam de forma isolada para assegurar a estabilidade.
- b. Possui um núcleo estritamente monolítico, no qual todos os serviços e *drivers* funcionam fora do *kernel*, evitando que falhas de *software* resultem na interrupção total do sistema operacional.
- c. Adota o sistema FAT32 como padrão em instalações modernas, destacando-se pela sua robustez em implementar listas de controle de acesso e suporte nativo à criptografia de dados em disco rígido.
- d. Gerencia a memória virtual de maneira independente do sistema operacional, dependendo exclusivamente da arquitetura física do processador para realizar a tradução de endereços lógicos.
- e. Utiliza o Registro do Windows como um banco de dados secundário para armazenar apenas preferências estéticas, enquanto as configurações críticas de *hardware* permanecem em arquivos .INI.

12. Assinale a alternativa **correta** em relação aos formatos de arquivos utilizados no ambiente corporativo e suas aplicações técnicas na administração pública.

- a. Arquivos com as extensões DOCX e XLSX utilizam uma estrutura de texto simples e não estruturado, o que possibilita a sua abertura e edição no Bloco de Notas sem qualquer comprometimento da formatação complexa, fórmulas ou metadados de segurança.
- b. O formato PNG surge como a opção técnica preferida para fotografias com alta complexidade cromática em substituição ao JPG, visto que emprega um algoritmo de compressão que, apesar de resultar em perdas de dados, gera arquivos menores sem sacrificar o nível de detalhamento visual.
- c. Arquivos do tipo CSV são formatos que, por serem proprietários e fechados, requerem o licenciamento do Microsoft Excel para sua visualização, sendo o padrão de segurança para o transporte de dados criptografados entre sistemas governamentais.
- d. O padrão PDF/A é uma especificação focada exclusivamente para a transmissão de arquivos de áudio e vídeo em sessões legislativas, visando minimizar o consumo de largura de banda através da remoção automática de metadados de texto e imagens estáticas.
- e. O formato PDF é amplamente utilizado para assegurar a integridade visual de documentos e permitir a aplicação de assinaturas digitais; já o JPG adota uma compressão do tipo *lossy* (com perda), sendo ideal para fotografias por oferecer uma redução significativa no tamanho do arquivo.

13. No Microsoft Word 365, ao utilizar a funcionalidade nativa para exportar ou salvar um documento no formato PDF, o usuário encontra opções que impactam a estrutura e a preservação digital do arquivo.

Assinale a alternativa que descreve **corretamente** uma funcionalidade técnica desse procedimento.

- a. Realiza a compressão obrigatória de todas as imagens para 72 dpi, sem possibilidade de ajuste manual, visando assegurar que o arquivo final ocupe o menor espaço de armazenamento possível.
- b. Exige a instalação prévia de um *driver* de impressora virtual de terceiros para que a conversão seja realizada, uma vez que o *software* não possui um motor de exportação de arquivos nativo.
- c. Converte obrigatoriamente todos os hiperlinks e referências cruzadas em texto simples não clicável, como uma medida de segurança padrão para evitar que o destinatário acesse *links* externos.
- d. Permite a seleção do padrão PDF/A para arquivamento a longo prazo e a inserção de marcas de acessibilidade para leitores de tela, assegurando que o documento siga normas técnicas internacionais.
- e. Limita a exportação de documentos a um máximo de vinte páginas, caso existam elementos gráficos complexos, exigindo que arquivos extensos sejam particionados para garantir a conversão.

14. No Microsoft Excel 365, assegurar a integridade das informações em planilhas colaborativas é possível graças a ferramentas de controle de entrada e visualização.

Assinale a alternativa **correta** considerando a entrada direta de dados via teclado, em relação às funcionalidades de Validação de Dados e Filtros.

- a. Permite que o Filtro Automático reorganize de forma instantânea as linhas da planilha sempre que um novo dado for inserido pelo usuário, assegurando uma classificação em tempo real.
- b. Estabelece que o Filtro Avançado seja aplicado obrigatoriamente em uma nova aba de trabalho, impossibilitando a exibição dos resultados filtrados no mesmo intervalo dos dados originais.
- c. Permite a utilização de fórmulas personalizadas para restringir a entrada de dados, como a aplicação da função CONT.SE para evitar que valores duplicados sejam inseridos em uma coluna específica.
- d. Assegura que as Listas Suspensas de validação atualizem automaticamente a tabela de origem dos dados sempre que um novo termo for inserido manualmente pelo usuário na célula.
- e. Limita o recurso de Filtro por Cor exclusivamente para as células que possuam regras de Formatação Condicional ativas, não reconhecendo cores que foram aplicadas manualmente no preenchimento.

15. Assinale a alternativa **correta** em relação aos conceitos de segurança, ferramentas de proteção e tipos de ameaças em ambientes de rede.

- a. O *Firewall* Pessoal é uma ferramenta projetada para detectar e eliminar automaticamente *malwares* que residem na memória RAM, eliminando a necessidade de um *software* antivírus dedicado no sistema.
- b. Vírus e *Worms* possuem exatamente o mesmo mecanismo de infecção, uma vez que ambos dependem obrigatoriamente da execução de um arquivo hospedeiro para se autorreplicarem e se propagarem pela rede.
- c. As atualizações automáticas do sistema operacional são recomendadas apenas para corrigir falhas estéticas na interface, não estando diretamente relacionadas ao fechamento de vulnerabilidades críticas.
- d. O *Phishing* é uma técnica de engenharia social que se baseia exclusivamente na instalação física de dispositivos para captura de dados, como *keyloggers* de *hardware*, em terminais de autoatendimento bancário.
- e. A Autenticação de Múltiplos Fatores (MFA) eleva a segurança ao exigir duas ou mais credenciais distintas para o acesso, mitigando os riscos associados a ataques de *phishing* que buscam a captura de senhas.

Raciocínio Lógico

5 questões

16. Em um órgão, o número de servidores lotados na Unidade A e na Unidade B está, inicialmente, na razão 7:9. Em seguida, são lotados exatamente 8 servidores adicionais na Unidade A, sem qualquer alteração no quadro da Unidade B, e a razão A:B passa a ser exatamente 5:6.

Considerando que as quantidades de servidores são inteiras, o número inicial de servidores nas Unidades A e B era:

- a. Maior que 115
- b. Maior que 110 e menor que 115
- c. Maior que 105 e menor que 110
- d. Maior que 100 e menor que 105
- e. Menor que 100

17. Um contrato de prestação de serviço, no valor inicial de R\$ 100.000,00, sofreu três alterações sucessivas em seu valor, aplicadas nesta ordem, sempre sobre o valor já reajustado:

- Um acréscimo de 8% (reajuste anual).
- Um decréscimo de 5% (devido a uma renegociação por volume).
- Um acréscimo de 3% (taxa de urgência).

O valor final do contrato, em reais, é:

- a. Maior que R\$ 105.699,00
- b. Maior que R\$ 105.669,00 e menor que R\$ 105.679,00
- c. Maior que R\$ 105.679,00 e menor que R\$ 105.689,00
- d. Maior que R\$ 105.689,00 e menor que R\$ 105.699,00
- e. Menor que R\$ 105.669,00

18. Em um fluxo de pagamento, considere as afirmações:

- I: "Há inconsistência no cadastro."
- V: "A solicitação é devolvida para correção."
- P: "O pagamento é liberado."
- D: "O documento está incompleto."

Admita como premissas, simultaneamente verdadeiras:

1. Se há inconsistência no cadastro, então a solicitação é devolvida para correção.
2. Se a solicitação é devolvida para correção, então o pagamento não é liberado.
3. Pelo menos um dos dois problemas ocorreu: houve inconsistência no cadastro ou o documento está incompleto.
4. O pagamento foi liberado.

Com base exclusivamente nas premissas, assinale a conclusão logicamente necessária.

- a. O documento está completo.
- b. Há inconsistência no cadastro.
- c. A solicitação foi devolvida para correção.
- d. O pagamento não foi liberado.
- e. O documento está incompleto.

19. Quatro servidores (Ana, Bruno, Carla e Diego) farão apresentações, em uma única sessão, exatamente nesta ordem: 1º, 2º, 3º e 4º (sem empates).

Sabe-se que:

1. Diego apresenta imediatamente depois de Ana.
2. Ana apresenta antes de Carla.
3. Bruno não é o 1º.
4. Bruno apresenta antes de Carla.

Assinale a ordem necessariamente **correta** (do 1º ao 4º).

- a. Ana • Diego • Bruno • Carla
- b. Ana • Diego • Carla • Bruno
- c. Carla • Bruno • Ana • Diego
- d. Diego • Ana • Bruno • Carla
- e. Diego • Bruno • Ana • Carla

20. Considere as afirmações, no contexto de um hospital público:

- A: "O paciente foi triado."
- B: "O prontuário foi aberto."
- C: "O médico foi acionado."

A direção estabelece a regra: "Se o paciente foi triado, então o prontuário foi aberto ou o médico foi acionado".

Assinale a alternativa que expressa, de forma logicamente equivalente, a negação dessa regra.

- a. O paciente não foi triado, e o prontuário não foi aberto e o médico não foi acionado.
- b. O paciente foi triado, e o prontuário foi aberto e o médico não foi acionado.
- c. O paciente foi triado, e o prontuário não foi aberto e o médico não foi acionado.
- d. Se o paciente foi triado, então o prontuário não foi aberto ou o médico não foi acionado.
- e. Se o paciente não foi triado, então o prontuário foi aberto ou o médico foi acionado.

Conhecimentos Específicos

40 questões

21. Nos termos da Lei Complementar nº 63/2003, que dispõe sobre o Estatuto dos Servidores Públicos do Município de Florianópolis, a reintegração é a investidura do servidor estável no cargo anteriormente ocupado, quando invalidada a sua demissão por decisão administrativa ou judicial.

Assinale a alternativa **correta** considerando a hipótese de o cargo anteriormente ocupado ter sido extinto.

- a. O servidor será exonerado de ofício, sem direito a qualquer tipo de indenização ou aproveitamento em outro cargo.
- b. O servidor ficará em disponibilidade, observado o regramento sobre a remuneração proporcional ao tempo de serviço.
- c. O servidor deverá ser colocado em disponibilidade com remuneração integral, independentemente do tempo de serviço apurado.
- d. O Município deverá criar um novo cargo idêntico no prazo de 30 dias para garantir o retorno imediato do servidor.
- e. O servidor deverá ser aposentado compulsoriamente, com proventos calculados com base na última remuneração.

22. Assinale a alternativa **correta** nos termos da Lei Complementar nº 63/2003 – Estatuto dos Servidores Públicos do Município de Florianópolis, acerca das penalidades disciplinares aplicáveis ao servidor público municipal.

- a. Constituem penalidades disciplinares apenas a advertência, a suspensão e a demissão, não sendo prevista cassação de aposentadoria.
- b. Constituem penalidades disciplinares a advertência, a suspensão, a demissão e a exoneração, previstas para todos os servidores.
- c. Constituem penalidades disciplinares a advertência e a suspensão, sendo a demissão aplicada somente por decisão judicial.
- d. Constituem penalidades disciplinares a advertência, a suspensão e a destituição de função, não sendo prevista cassação de disponibilidade.
- e. Constituem penalidades disciplinares a advertência, a suspensão, a demissão, a cassação de aposentadoria ou disponibilidade e a destituição de cargo em comissão.

23. Durante o atendimento clínico em odontopediatria, um paciente de 7 anos apresenta volume aumentado de tecido gengival fibroso recobrendo a incisal do elemento 11 em processo de erupção. Ao exame radiográfico periapical, observa-se posicionamento adequado do 11 no sentido vertical, região incisal do elemento dental posicionada fora do osso e ausência de alterações no trajeto eruptivo.

Assinale a alternativa **correta** sobre o procedimento de ulectomia e considerando o caso descrito acima.

- a. A realização de ulectomia em paciente pediátrico dispensa consentimento formal do responsável legal, por se tratar de procedimento de baixa complexidade.
- b. A indicação de ulectomia depende exclusivamente da confirmação radiográfica de formação radicular completa do elemento permanente sucessor.
- c. A ulectomia está indicada quando há barreira de tecido mole fibroso que impede ou retarda a erupção dentária, desde que haja posicionamento favorável do germe dentário, ausência de obstáculos mecânicos intraósseos e espaço adequado no arco.
- d. A ulectomia está contraindicada nesse caso, pois a remoção do tecido gengival pode comprometer a inserção epitelial e provocar recesão gengival futura no dente permanente em erupção.
- e. A ulectomia consiste na remoção cirúrgica do capuz pericoronário exclusivamente com retalho mucoperiosteal e osteotomia complementar, quando houver atraso eruptivo superior a seis meses.

24. A Agência Nacional de Vigilância Sanitária autorizou a ampliação de indicação da tirzepatida para o tratamento da Apneia Obstrutiva do Sono (AOS).

Analise as afirmativas abaixo considerando os limites legais do exercício profissional do cirurgião-dentista, os princípios éticos da autonomia com responsabilidade e os potenciais impactos sistêmicos e bucais do uso da medicação.

1. O cirurgião-dentista, quando devidamente capacitado, pode diagnosticar e tratar a AOS no âmbito odontológico, sendo-lhe permitida a prescrição da tirzepatida para pacientes obesos, desde que respeitados os limites legais, éticos e a indicação aprovada pela autoridade sanitária.
2. A tirzepatida é um fármaco classificado como agonista duplo dos receptores GLP-1 e GIP, atuando na modulação de incretinas, o que repercute no controle glicêmico, na saciedade e na redução ponderal, aspectos diretamente relacionados à fisiopatologia da obesidade associada à AOS.
3. A hipossalivação e a xerostomia associadas ao uso de agonistas do receptor GLP-1/GIP podem comprometer a capacidade tampão da saliva, alterar o equilíbrio do pH bucal e aumentar o risco de cárie, halitose e erosão dental.
4. A ocorrência de náuseas, vômitos e refluxo gastroesofágico, descritos em bula como eventos adversos comuns ou muito comuns, pode elevar a exposição ácida na cavidade oral, potencializando desgaste erosivo, sobretudo quando concomitante à redução do fluxo salivar.
5. A autorização regulatória para uso da tirzepatida na AOS permite ao cirurgião-dentista prescrevê-la para qualquer paciente com esse diagnóstico, independentemente da presença de obesidade, desde que haja consentimento informado.

Assinale a alternativa que indica todas as afirmativas **corretas**.

- a. São corretas apenas as afirmativas 2 e 4.
- b. São corretas apenas as afirmativas 1, 3 e 5.
- c. São corretas apenas as afirmativas 2, 4 e 5.
- d. São corretas apenas as afirmativas 1, 2, 3 e 4.
- e. São corretas as afirmativas 1, 2, 3, 4 e 5.

25. Para o preparo de cavidades em pacientes de diferentes faixas etárias, o dentista deve considerar a morfologia da câmara pulpar e o tipo de dentina presente para evitar exposição pulpar acidental.

Assinale a alternativa **correta** com relação à dentina secundária e terciária.

- a. A dentina terciária é homogênea e tubular em todos os casos, independentemente da intensidade e duração do estímulo nocivo.
- b. A dentina secundária se deposita continuamente ao longo da vida ao redor da periferia da câmara pulpar, diminuindo seu tamanho progressivamente com o envelhecimento.
- c. A dentina secundária se forma principalmente em resposta a estímulos nocivos localizados, sendo irregular e formando barreira protetora entre a polpa e a lesão.
- d. A dentina terciária é formada continuamente ao longo da vida do dente, diminuindo progressivamente a câmara pulpar e o número de odontoblastos por apoptose.
- e. A dentina secundária é produzida apenas após a ocorrência de trauma ou cárie, não havendo deposição contínua durante a vida do dente.

26. Analise as afirmativas abaixo sobre a Relação Municipal de Medicamentos (REMUME) mais atualizada do município de Florianópolis.

1. A combinação paracetamol 500 mg + fosfato de codeína 30 mg é oferecida à população em comprimidos separados segundo cada composto.
2. O complexo vitamínico B1 100 mg + B6 100 mg + B12 5000 mcg solução injetável IM (intramuscular), que pode ser utilizado em casos de parestesia, é fornecido pelo município.
3. O aciclovir é fornecido apenas na forma via oral (comprimido); a sua versão tópica (creme/bisnaga) não é fornecida pelo município.
4. O metronidazol 250 mg (comprimido) não consta no REMUME.

Assinale a alternativa que indica todas as afirmativas **corretas**.

- a. São corretas apenas as afirmativas 1 e 2.
- b. São corretas apenas as afirmativas 1 e 3.
- c. São corretas apenas as afirmativas 2 e 3.
- d. São corretas apenas as afirmativas 2 e 4.
- e. São corretas apenas as afirmativas 3 e 4.

27. A polpa dental é um tecido conjuntivo especializado, rico em vascularização e inervação, e apresenta diferentes tipos celulares que desempenham funções essenciais na manutenção da vitalidade do dente. Entre essas células, destacam-se os odontoblastos, fibroblastos, células ectomesenquimais indiferenciadas e macrófagos.

Assinale a alternativa **correta** considerando essas características.

- a. A polpa dental é um tecido avascular e com pouca inervação, o que explica a baixa sensibilidade à dor durante procedimentos clínicos.
- b. Os fibroblastos são células pluripotentes da polpa dental, capazes de se diferenciar em odontoblastos, quando necessário.
- c. As células ectomesenquimais indiferenciadas da polpa dental atuam como reserva celular, podendo se diferenciar em diferentes tipos celulares em resposta a estímulos patológicos ou terapêuticos.
- d. Os odontoblastos, localizados na região central da polpa, são responsáveis exclusivamente pela produção de colágeno para a matriz extracelular pulpar.
- e. Os macrófagos pulpares são responsáveis pela produção de dentina secundária, contribuindo para a defesa do dente contra estímulos mecânicos.

28. No atendimento clínico odontológico, o conhecimento da fisiologia das glândulas salivares é essencial para o diagnóstico, planejamento e execução de procedimentos preventivos e terapêuticos.

Assinale a alternativa **correta** considerando as glândulas salivares maiores.

- a. As glândulas parótidas produzem a maior parte da saliva, sendo predominantemente mucosas.
- b. As glândulas sublinguais são responsáveis pela secreção de saliva serosa abundante.
- c. As glândulas salivares menores produzem 10% da produção salivar diária.
- d. As glândulas parótidas são predominantes em secreção mucosa.
- e. As glândulas submandibulares são responsáveis por aproximadamente 70% da produção salivar, produzindo saliva mista (serosa e mucosa).

29. O *World Workshop* de 2018, promovido pela *American Academy of Periodontology* (AAP) e pela *European Federation of Periodontology* (EFP), revisou a classificação das doenças periodontais.

Assinale a alternativa **correta** sobre a nova classificação da periodontite.

- a. A nova classificação aboliu a classificação por estágio e grau.
- b. O grau da periodontite é definido exclusivamente pelo nível de placa bacteriana e profundidade de sondagem.
- c. A periodontite continua sendo classificada em crônica e agressiva, sendo a distinção determinada pela idade do paciente e pela velocidade de progressão da doença.
- d. A periodontite é classificada por estágio e grau, sendo o estágio determinado pela gravidade clínica e complexidade do tratamento, e o grau estimado com base na velocidade de progressão da doença, considerando fatores de risco sistêmicos ou comportamentais.
- e. O estágio da periodontite é definido unicamente pela idade do paciente e pelo histórico familiar da doença, independentemente da extensão ou gravidade das lesões periodontais.

30. Analise a imagem abaixo de acordo com os tipos de Lesões Cervicais Não Cariosas (LCNC).



Dentre as Lesões Cervicais Não Cariosas, a mais característica de acordo com os dentes 24 e 25 da imagem acima, é:

- a. Abrasão.
- b. Abfração.
- c. Corrosão.
- d. Atrição.
- e. Erosão.

31. Identifique abaixo as afirmativas verdadeiras (V) e falsas (F) com relação à identificação de ateroma carotídeo em radiografias panorâmicas odontológicas.

- () A radiografia panorâmica pode mostrar calcificações nas artérias carótidas, como imagens radiopacas irregulares próximas à região da terceira vértebra cervical.
- () A presença de calcificações na radiografia panorâmica é suficiente para diagnosticar aterosclerose carotídea.
- () O achado de calcificação carotídea em exame panorâmico deve ser considerado um achado incidental que exige encaminhamento médico para avaliação cardiovascular.
- () Nem toda radiopacidade lateral à coluna cervical representa ateroma, podendo representar outras calcificações de tecidos moles, como calcificação da cartilagem tritícea.
- () O risco de acidente vascular cerebral (AVC) pode estar associado à presença de calcificação carotídea visível em radiografia panorâmica.

Assinale a alternativa que indica a sequência **correta**, de cima para baixo.

- a. V•V•V•F•V
- b. V•V•F•F•V
- c. V•F•V•V•V
- d. F•V•F•V•F
- e. F•F•V•F•V

32. Imediatamente após um trauma dentário com fratura coronária sem exposição pulpar, o dente envolvido pode apresentar alguns sinais e sintomas clínicos característicos do trauma recente.

Assinale a alternativa **correta** em relação ao tema.

- a. A ausência de resposta indica morte pulpar imediata e irreversível.
- b. O trauma recente pode causar uma interrupção temporária da condução nervosa pulpar, resultando em resposta negativa transitória.
- c. O teste de sensibilidade avalia diretamente a circulação sanguínea da polpa, sendo definitivo para diagnóstico de necrose.
- d. Todo dente traumatizado que não responde ao teste térmico deve ser submetido imediatamente ao tratamento endodôntico.
- e. A resposta negativa inicial elimina a necessidade de acompanhamento clínico e radiográfico.

33. Um município estruturado em Rede de Atenção à Saúde identifica elevada taxa de absenteísmo e baixa resolutividade nos encaminhamentos da Atenção Primária para a atenção especializada em Odontologia. Auditoria interna revela falhas na referência e contrarreferência, ausência de critérios clínicos padronizados e descontinuidade do cuidado após procedimentos especializados.

Analise as afirmativas abaixo à luz dos princípios organizativos do Sistema Único de Saúde e das diretrizes da Política Nacional de Saúde Bucal.

1. A qualificação dos encaminhamentos requer definição de protocolos clínicos pactuados entre os níveis de atenção, com critérios objetivos de inclusão e devolutiva estruturada.
2. A Atenção Primária deve exercer a coordenação do cuidado, mantendo-se responsável pelo acompanhamento longitudinal do usuário, mesmo após intervenção especializada.
3. A contrarreferência é facultativa, dependendo da complexidade do procedimento realizado no nível secundário.
4. A comunicação interprofissional sistemática e o uso de prontuário integrado são estratégias fundamentais para garantir continuidade do cuidado.

Assinale a alternativa que indica todas as afirmativas **corretas**.

- a. São corretas apenas as afirmativas 1 e 3.
- b. São corretas apenas as afirmativas 2 e 4.
- c. São corretas apenas as afirmativas 1, 2 e 4.
- d. São corretas apenas as afirmativas 2, 3 e 4.
- e. São corretas as afirmativas 1, 2, 3 e 4.

34. Os tumores de glândulas salivares constituem um importante grupo de alterações na patologia oral e maxilofacial.

Entre os tumores de glândulas salivares benignos, assinale aquele que apresenta a maior frequência na população geral.

- a. Tumor oncocítico.
- b. Tumor de Warthin.
- c. Carcinoma mucoepidermoide.
- d. Adenoma de células basais.
- e. Adenoma pleomórfico.

35. A Reabsorção Cervical Invasiva (RCI) é uma condição clínica cada vez mais diagnosticada pelos Cirurgiões-Dentistas.

Analise as afirmativas abaixo em relação ao tema.

1. A RCI é um tipo de reabsorção externa.
2. A RCI é um tipo de reabsorção interna.
3. O dente afetado exclusivamente pela RCI apresenta teste de vitalidade pulpar negativo.
4. A RCI deve ser tratada em todos os casos por meio da remoção do tecido fibroso da reabsorção, tratamento endodôntico, seguido de restauração final.
5. A RCI não acontece por meio de um processo inflamatório, mas sim infeccioso. Ele começa com bactérias patogênicas do tipo *Enterococcus*, como porta de entrada na região cervical da raiz, direcionando-se ao canal radicular.

Assinale a alternativa que indica todas as afirmativas corretas.

- a. É correta apenas a afirmativa 1.
- b. São corretas apenas as afirmativas 1 e 4.
- c. São corretas apenas as afirmativas 1 e 5.
- d. São corretas apenas as afirmativas 2, 3 e 4.
- e. São corretas apenas as afirmativas 2, 3, 4 e 5.

36. Um paciente de 42 anos comparece à Unidade Básica de Saúde relatando dor na região pré-auricular direita, agravada durante a mastigação. Ao exame clínico, observa-se dor à palpação profunda na região da articulação temporomandibular e limitação na protrusão mandibular. O profissional suspeita de comprometimento do músculo responsável principalmente pela protrusão e pelos movimentos de lateralidade da mandíbula.

Com base no caso clínico, o músculo mais provavelmente envolvido é:

- a. Masseter.
- b. Temporal.
- c. Digástrico.
- d. Pterigoideo lateral.
- e. Pterigoideo medial.

37. Um paciente do sexo masculino, 58 anos, 72 kg, portador de *diabetes mellitus* tipo 2 mal controlado, insuficiência renal crônica estágio 4 e histórico de reação cutânea maculopapular tardia após uso de ampicilina na infância, procura atendimento odontológico com quadro de abscesso periapical agudo com sinais sistêmicos (febre 38,5°C e linfadenopatia regional). O paciente faz uso contínuo de metformina, losartana e varfarina (INR atual = 2,8). O cirurgião-dentista opta por antibioticoterapia sistêmica adjunta ao tratamento local, considerando o uso de amoxicilina.

Assinale a alternativa **correta** com base nos aspectos farmacocinéticos, farmacodinâmicos, microbiológicos e interações medicamentosas da amoxicilina.

- a. A amoxicilina exerce ação bactericida tempo-dependente, relacionada ao tempo (T) em que sua concentração plasmática permanece acima da Concentração Inibitória Mínima (CIM) ($T > CIM$), sendo recomendável ajuste do intervalo posológico na insuficiência renal para evitar neurotoxicidade associada ao acúmulo do fármaco.
- b. A amoxicilina apresenta eliminação predominantemente hepática, não havendo necessidade de ajuste posológico em pacientes com TFG abaixo de 30 mL/min, desde que administrada em dose fracionada a cada 8 horas.
- c. A associação de amoxicilina com ácido clavulânico estaria formalmente contraindicada nesse paciente, exclusivamente pelo risco aumentado de hepatotoxicidade colestática mediada por metabólitos reativos do clavulanato.
- d. A reação cutânea prévia à ampicilina contraindica absolutamente o uso de amoxicilina, devido à reatividade cruzada mediada por anticorpos IgE contra o anel betalactâmico comum, independentemente do tipo de reação prévia.
- e. A administração concomitante de amoxicilina e varfarina reduz o INR por indução enzimática do citocromo P450, aumentando o risco trombótico e exigindo aumento da dose do anticoagulante.

38. Um paciente do sexo feminino, 45 anos, 70 kg, classificado como ASA II, devido à hipertensão controlada com enalapril, comparece ao consultório odontológico para exodontia múltipla. O cirurgião-dentista planeja anestesia local infiltrativa com lidocaína 2% com epinefrina 1:100.000.

Considerando a dose máxima recomendada de lidocaína com epinefrina de 7 mg/kg, assinale a alternativa **correta** sobre o cálculo e administração do anestésico.

- a. A dose máxima total de lidocaína para esse paciente é 490 mg, o que corresponde a aproximadamente 24,5 mL da solução a 2%, podendo ser aplicada em uma única injeção.
- b. Devido à hipertensão controlada, a epinefrina deve ser evitada, limitando a dose máxima de lidocaína a 4,5 mg/kg, ou seja, 315 mg, para prevenir eventos cardiovasculares.
- c. A dose máxima total de lidocaína com epinefrina nesse paciente é 490 mg, equivalente a 24,5 mL da solução a 2%, que deve ser fracionada em várias aplicações para evitar toxicidade sistêmica.
- d. A dose máxima de lidocaína não depende do peso do paciente em adultos ASA II; portanto, a quantidade administrada pode ser padronizada em 30 mL para qualquer adulto.
- e. Lidocaína 2% com epinefrina apresenta eliminação hepática rápida, mas em pacientes ASA II com hipertensão controlada, não há risco de toxicidade, permitindo administração de múltiplas doses seguidas sem intervalo.

39. Um paciente de 45 anos procura atendimento odontológico queixando-se de sangramentos frequentes na gengiva ao escovar os dentes, sem trauma aparente. Ao exame, observa-se sangramento gengival difuso e facilidade para formação de hematomas. Ao revisar a história clínica, nota-se uso prolongado de certos antibióticos que podem interferir na absorção intestinal de nutrientes.

Considerando o papel das vitaminas na coagulação sanguínea, a deficiência de qual delas está mais associada a esse quadro?

- a. Vitamina A
- b. Vitamina B2
- c. Vitamina C
- d. Vitamina E
- e. Vitamina K

40. Em restaurações diretas, os compósitos *Bulk-Fill* têm ganhado popularidade devido à possibilidade de aplicação em incrementos de até 4-5 mm.

Assinale a alternativa **correta** considerando suas características.

- a. Todos os compósitos *Bulk-Fill* apresentam menor translucidez que os compósitos convencionais, para reduzir a fotopolimerização em profundidade.
- b. A redução do estresse de polimerização em *Bulk-Fill* é conseguida exclusivamente pela presença de iniciadores fotoquímicos mais potentes, sem alteração na matriz ou nos *fillers*.
- c. *Bulk-Fill* apresenta maior encolhimento linear que compósitos convencionais, por isso deve ser aplicado em incrementos de, no máximo, 2 mm para evitar microinfiltração.
- d. *Bulk-Fill flow* pode ser usado como incremento único em cavidades profundas, sendo recomendado cobri-lo com uma camada de compósito convencional de cobertura quando houver exposição à carga oclusal, devido à menor resistência mecânica.
- e. A fotopolimerização de *Bulk-Fill* independe da intensidade da luz, pois todos contêm iniciadores que reagem de forma uniforme em qualquer profundidade.

41. Assinale a alternativa **correta** considerando o cisto de erupção.

- a. O cisto de erupção deve sempre ser tratado com antibióticos, pois a presença de fluido cístico indica infecção bacteriana.
- b. O cisto de erupção é uma forma de cisto radicular e está sempre associado a dentes decíduos com necrose pulpar.
- c. O diagnóstico definitivo depende exclusivamente de exame radiográfico, pois o cisto de erupção não apresenta manifestações clínicas confiáveis.
- d. Esse tipo de cisto intraósseo impede a erupção do dente permanente, portanto, é necessária a sua remoção cirúrgica com margem de segurança para evitar recidiva e permitir a erupção do dente permanente.
- e. A lesão pode apresentar coloração azulada a marrom-arroxeadada, sendo chamada de hematoma de erupção; na maioria dos casos, a erupção dentária ocorre espontaneamente, e a intervenção cirúrgica só é necessária se houver atraso na erupção.

42. Observe a imagem abaixo de uma periapical de um paciente de 15 anos de idade.



Assinale a alternativa **correta** em relação à imagem.

- a. É possível observar na imagem uma lesão com hipótese diagnóstica de odontoma composto e a presença do dente 83 retido no arco.
- b. É possível observar na imagem uma lesão com hipótese diagnóstica de displasia cemento-óssea florida associada ao periápice do dente 83.
- c. É possível observar na imagem uma lesão com hipótese diagnóstica de odontoma complexo associada ao ápice radicular do dente 43.
- d. É possível observar na imagem uma lesão com hipótese diagnóstica de Tumor Odontogênico Adenomatóide (TOA) não associada a nenhum elemento dental.
- e. É impossível ter uma hipótese diagnóstica da lesão acima, tendo em vista que não apresenta semelhança clássica com nenhuma lesão odontogênica.

43. A hipodontia e a hiperdontia podem estar associadas a algumas síndromes.

Relacione as Colunas 1 e 2 abaixo em relação ao tema.

Coluna 1 Anomalias

- 1. Hipodontia
- 2. Hiperdontia

Coluna 2 Síndromes

- () Displasia cleidocraniana
- () Displasia ectodérmica
- () Apert
- () Turner
- () Gorlin

Assinale a alternativa que indica a sequência **correta**, de cima para baixo.

- a. 1•1•2•1•2
- b. 1•2•1•2•2
- c. 2•1•2•1•1
- d. 2•1•2•1•2
- e. 2•2•1•1•1

44. Um paciente do sexo masculino, 32 anos, comparece ao ambulatório odontológico para exodontia do elemento 36. Durante a anamnese, relata diagnóstico médico de asma brônquica moderada e episódio prévio de broncoespasmo após ingestão de alimentos industrializados contendo sulfitos. Exame físico sem alterações no momento da consulta.

Considerando o planejamento anestésico e a composição das soluções anestésicas locais, assinale a alternativa que **corretamente** identifica a substância responsável pelo risco potencial de broncoespasmo nesse paciente e em quais soluções ela está presente.

- a. O cloridrato de lidocaína, presente em todas as soluções anestésicas locais do tipo amida.
- b. O metilparabeno, conservante presente nos tubetes atuais com vasoconstritor.
- c. A felipressina, presente nas soluções com prilocaína 3%, responsável por reações cruzadas com sulfonamidas.
- d. O cloreto de sódio, utilizado para tornar a solução isotônica nas formulações sem vasoconstritor.
- e. O metabissulfito de sódio, presente em soluções anestésicas que contêm vasoconstritores como epinefrina ou levonordefrina.

45. Durante o atendimento clínico de uma criança de 4 anos, o cirurgião-dentista relata ter feito a remoção da polpa dentária somente da câmara pulpar nos dentes vitais 75 e 74 e, em seguida, a colocação dos materiais necessários para finalizar o procedimento, seguido da restauração definitiva.

Após a finalização do procedimento, o raio X final se encontrava na seguinte situação:



De acordo com a descrição acima, o profissional realizou qual tipo de procedimento?

- a. Pulpotomia.
- b. Pulpectomia.
- c. Capeamento pulpar indireto.
- d. Capeamento pulpar direto.
- e. Capeamento pulpar semidireto.

46. Dentre as medicações abaixo, quais podem estar associadas à xerostomia?

1. Amitriptilina.
2. Fluoxetina.
3. Diazepam.
4. Sertralina.
5. Alprazolam.

Assinale a alternativa que indica todas as afirmativas corretas.

- a. São corretas apenas as afirmativas 1 e 2.
- b. São corretas apenas as afirmativas 3 e 5.
- c. São corretas apenas as afirmativas 1, 4 e 5.
- d. São corretas apenas as afirmativas 2, 3, 4 e 5.
- e. São corretas as afirmativas 1, 2, 3, 4 e 5.

47. Os tumores ósseos malignos da cavidade oral são raros, mas clinicamente relevantes devido à sua agressividade e potencial de destruição local.

Dentre os tumores ósseos malignos, qual o mais comum na cavidade oral?

- a. Mixoma
- b. Osteossarcoma
- c. Tumor odontogênico maligno
- d. Carcinoma epidermoide
- e. Condrossarcoma

48. O cirurgião-dentista é o profissional legalmente responsável pela supervisão técnica de auxiliares e técnicos de saúde bucal, bem como de técnicos de prótese dentária.

Analise as afirmativas abaixo considerando a legislação do Conselho Federal de Odontologia (CFO) e normas do SUS.

1. Um Auxiliar de Saúde Bucal (ASB) realiza aplicação tópica de flúor em escolares, durante uma ação de saúde pública, sob a supervisão indireta do cirurgião-dentista que planejou a atividade.
2. Um Técnico de Saúde Bucal (TSB) realiza a profilaxia de pacientes no consultório odontológico, sem a presença física do cirurgião-dentista, mas seguindo protocolos previamente definidos por ele.
3. Um Técnico de Prótese Dentária confecciona próteses no laboratório odontológico, sendo responsável apenas pelo acabamento estético, sem avaliação do cirurgião-dentista quanto à indicação clínica.
4. O cirurgião-dentista que supervisiona ASB e TSB é civil e eticamente responsável pelos atos desses profissionais, devendo intervir sempre que houver risco de dano ao paciente, dentro do ambiente de trabalho sob sua supervisão.

Assinale a alternativa que indica todas as afirmativas corretas.

- a. São corretas apenas as afirmativas 1 e 4.
- b. São corretas apenas as afirmativas 2 e 3.
- c. São corretas apenas as afirmativas 1, 2 e 3.
- d. São corretas apenas as afirmativas 2, 3 e 4.
- e. São corretas as afirmativas 1, 2, 3 e 4.

49. Uma paciente de 68 anos, sexo feminino, com diagnóstico de osteoporose pós-menopausa, faz uso de Alendronato 70 mg semanal há 6 anos. Comparece ao consultório odontológico necessitando de exodontia do elemento 36 devido à fratura radicular vertical associada à lesão periapical crônica. Ao exame clínico, apresenta higiene oral regular, ausência de mobilidade óssea e sem sinais de exposição óssea prévia.

Analise as afirmativas abaixo considerando os efeitos farmacológicos dos bifosfonatos, seu mecanismo de ação e as recomendações atuais sobre prevenção de osteonecrose dos maxilares associada a medicamentos (MRONJ).

1. O risco de osteonecrose dos maxilares está relacionado à inibição da atividade osteoclástica, resultando em redução da remodelação óssea e possível comprometimento da cicatrização após procedimentos invasivos.
2. A suspensão temporária do bifosfonato oral por 7 dias, antes da exodontia, elimina completamente o risco de osteonecrose dos maxilares.
3. A realização de exodontias em pacientes sob uso prolongado de bifosfonatos orais deve ser precedida de avaliação criteriosa do risco-benefício e planejamento cirúrgico minimamente traumático, visando reduzir a probabilidade de osteonecrose dos maxilares associada a medicamentos.
4. A realização de tratamento endodôntico, quando viável, é uma alternativa terapêutica preferível à exodontia em pacientes sob uso prolongado de bifosfonatos.

Assinale a alternativa que indica todas as afirmativas **corretas**.

- a. São corretas apenas as afirmativas 1 e 2.
- b. São corretas apenas as afirmativas 3 e 4.
- c. São corretas apenas as afirmativas 1, 2 e 3.
- d. São corretas apenas as afirmativas 1, 3 e 4.
- e. São corretas as afirmativas 1, 2, 3 e 4.

50. No âmbito da Atenção Primária à Saúde (APS), conforme as diretrizes da Política Nacional de Atenção Básica (PNAB) e da Política Nacional de Saúde Bucal, a organização do processo de trabalho em Clínica Odontológica Geral exige articulação entre diagnóstico ampliado, planejamento terapêutico singular, classificação de risco e vulnerabilidade, e garantia da longitudinalidade do cuidado.

Analise as afirmativas abaixo em relação ao contexto.

1. A estratificação de risco em saúde bucal deve orientar tanto a priorização da agenda clínica quanto a periodicidade de reavaliações, podendo modificar o plano terapêutico inicialmente proposto em função de mudanças no perfil epidemiológico individual ou coletivo.
2. A organização da demanda espontânea deve ocorrer por meio de acolhimento com classificação de risco, não se restringindo à ordem de chegada, sendo instrumento de equidade e não mero dispositivo administrativo de triagem.
3. O planejamento clínico odontológico, para ser compatível com os princípios da integralidade, deve considerar exclusivamente necessidades normativas identificadas pelo cirurgião-dentista, evitando interferências da percepção subjetiva do usuário.
4. A longitudinalidade do cuidado em saúde bucal pressupõe vínculo, responsabilização sanitária e monitoramento contínuo, inclusive após conclusão do tratamento curativo, com reavaliações programadas segundo risco individual.
5. A vulnerabilidade social pode justificar priorização de acesso mesmo na ausência de agravos bucais instalados, quando identificados fatores determinantes que aumentem a probabilidade de adoecimento futuro.

Assinale a alternativa que indica todas as afirmativas **corretas**.

- a. São corretas apenas as afirmativas 1, 2 e 4.
- b. São corretas apenas as afirmativas 2, 3 e 5.
- c. São corretas apenas as afirmativas 1, 2, 3 e 5.
- d. São corretas apenas as afirmativas 1, 3, 4 e 5.
- e. São corretas as afirmativas 1, 2, 3, 4 e 5.

51. No contexto da consolidação da Política Nacional de Saúde Bucal no âmbito do Sistema Único de Saúde (SUS), considere os fundamentos da odontologia aplicada à saúde pública, especialmente no que se refere à atenção integral, à organização da rede de atenção à saúde bucal, à atuação do cirurgião-dentista na Atenção Primária à Saúde (APS) e na atenção ambulatorial especializada, bem como ao cuidado centrado na pessoa e no território.

Em determinado município de médio porte, com cobertura de 85% da Estratégia Saúde da Família (ESF), observam-se os seguintes problemas:

1. Alta prevalência de cárie não tratada em escolares de territórios socialmente vulneráveis, apesar da cobertura formal de equipes de saúde bucal.
2. Encaminhamentos excessivos para Centros de Especialidades Odontológicas (CEO), com baixa resolutividade na Atenção Primária e filas prolongadas para endodontia e periodontia especializada.
3. Fragmentação do cuidado, com ausência de Projeto Terapêutico Singular (PTS) em casos complexos e inexistência de fluxos de referência e contrarreferência efetivos.
4. Planejamento das ações baseado predominantemente na demanda espontânea, sem análise epidemiológica territorial sistemática.
5. Baixa articulação intersetorial, especialmente com escolas e assistência social, nos territórios de maior risco social.

À luz dos princípios da integralidade, equidade, territorialização, regionalização e coordenação do cuidado em rede, assinale a alternativa que apresenta a análise mais consistente e tecnicamente fundamentada acerca da reorganização da atenção odontológica no município.

- a. A adoção de protocolos clínicos rígidos e padronizados, aplicados uniformemente a todos os territórios, garante equidade ao evitar variações assistenciais e reduzir a subjetividade na tomada de decisão clínica.
- b. A consolidação da atenção integral exige fortalecimento da APS como ordenadora da rede, com estratificação de risco baseada em diagnóstico epidemiológico territorial, ampliação de ações coletivas intersetoriais, qualificação da clínica ampliada, implantação de fluxos formais de referência e contrarreferência, e corresponsabilização entre níveis de atenção.
- c. A ampliação da oferta de procedimentos especializados nos CEO constitui medida prioritária para garantir integralidade, uma vez que a resolutividade do sistema depende da incorporação tecnológica crescente na atenção secundária.
- d. A reorganização deve priorizar a qualificação clínica individual do cirurgião-dentista na APS, com foco na ampliação da produtividade ambulatorial, sendo a análise territorial secundária diante da universalidade do acesso.
- e. A centralização da regulação dos encaminhamentos odontológicos em nível estadual é suficiente para resolver a fragmentação do cuidado, desde que acompanhada de metas quantitativas de produção na atenção especializada.

52. Um paciente de 28 anos apresenta abscesso periapical agudo em região do molar inferior, com edema difuso facial, dor intensa e febre de 38,5°C. O paciente relata alergia à penicilina e à clindamicina, apresentando urticária em uso prévio. O cirurgião-dentista decide prescrever um azitromicina como parte do tratamento.

Assinale a alternativa **correta** em relação ao caso.

- a. A azitromicina é uma cefalosporina; portanto, não deve ser usada em pacientes alérgicos à penicilina.
- b. A azitromicina não deve ser usada em infecções odontogênicas porque não alcança concentrações adequadas no tecido gengival.
- c. O tratamento deve ser exclusivamente endodôntico. Antibióticos não têm papel em abscessos periapicais agudos, mesmo na presença de febre ou edema difuso.
- d. A azitromicina é afetada pela produção de betalactamases bacterianas presentes no abscesso periapical agudo, não sendo indicada nesse caso.
- e. A azitromicina é um antibiótico do grupo dos azalídeos, bacteriostático, com boa atividade contra *Streptococcus spp.* orais e alguns anaeróbios, sendo uma alternativa segura em casos de alergia à penicilina e à clindamicina.

53. A pericoronarite é uma inflamação associada principalmente a dentes parcialmente irrompidos.

Assinale a alternativa **correta** sobre suas características.

- a. Ocorre com mais frequência ao redor de terceiros molares inferiores parcialmente erupcionados.
- b. É uma condição exclusivamente crônica que não apresenta sintomas agudos.
- c. Sempre requer tratamento cirúrgico imediato, independentemente da gravidade.
- d. Não apresenta risco de propagação para estruturas adjacentes, mesmo se houver infecção.
- e. Está associada exclusivamente a fatores sistêmicos, como imunodeficiências, e não à presença de restos alimentares ou placa bacteriana.

54. Durante o atendimento clínico, o cirurgião-dentista decide prescrever Amoxicilina 875 mg a um paciente adulto que apresenta uma infecção odontogênica aguda localizada, sem sinais de complicação sistêmica.

De acordo com a medicação e a dose acima, qual a posologia **correta**?

- a. 6 em 6 horas
- b. 8 em 8 horas
- c. 10 em 10 horas
- d. 12 em 12 horas
- e. 1 vez ao dia

55. Um paciente chega ao consultório odontológico com doença periodontal grave e informa ser portador de *diabetes mellitus*, porém compensado. Antes de realizar o procedimento cirúrgico, o cirurgião-dentista decide solicitar um exame laboratorial que permita avaliar o controle glicêmico do paciente nos últimos meses, garantindo maior segurança no trans e pós-operatório.

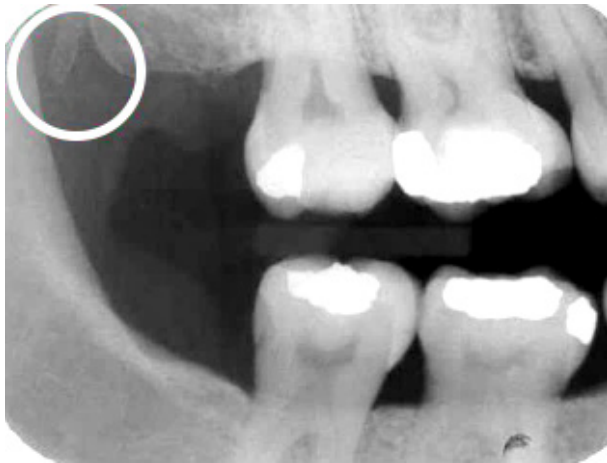
Qual exame é o mais indicado nesse caso?

- a. Hemograma
- b. Hemoglobina glicada (HbA1c)
- c. Glicemia em jejum
- d. Proteína C reativa
- e. Creatinina sérica

56. De acordo com as recomendações odontológicas atuais, o uso de pasta dental fluoretada em crianças deve ser iniciado:

- a. Desde o surgimento do primeiro dente, utilizando uma pequena quantidade adequada à idade.
- b. Apenas quando a criança completar 3 anos, para evitar ingestão excessiva de flúor.
- c. Somente após a criança conseguir cuspir corretamente, geralmente aos 6 anos.
- d. Apenas quando houver sinais clínicos de cárie dentária.
- e. Somente se houver histórico familiar de cárie na infância.

57. Analise a radiografia interproximal a seguir:



Durante a interpretação radiográfica do exame acima, o cirurgião-dentista identifica a imagem circulada e inicialmente suspeita de fratura óssea. No entanto, trata-se de uma estrutura anatômica normal que pode ser visualizada nesse tipo de exame.

A estrutura óssea circulada na radiografia representa:

- a. O processo sinovial.
- b. O processo estiloide.
- c. O processo coronoide.
- d. O hâmulos pterigoideo.
- e. O septo sinusal do seio maxilar.

58. Assinale a alternativa que indica **corretamente** o medicamento classificado como um inibidor da ciclo-xigenase, apesar de quase não apresentar atividade anti-inflamatória (é um fraco inibidor da COX-1 e da COX-2). Por esse motivo, é empregado apenas como analgésico em procedimentos odontológicos em que há expectativa ou presença de dor de intensidade leve a moderada, não interferindo na produção de edema.

- a. Dipirona
- b. Ibuprofeno
- c. Paracetamol
- d. Cetoprofeno
- e. Trometamol ceterolaco

59. Um indivíduo com índice CPO-D = 7 é classificado como:

- a. Indivíduo sem cárie.
- b. Baixo índice – poucos dentes afetados.
- c. Médio índice – presença moderada de cáries, perdas ou restaurações.
- d. Alto índice – carga significativa de cárie.
- e. Indivíduo com alto índice de doença periodontal.

60. No carcinoma epidermoide, que representa a forma mais comum de câncer bucal, qual é o local da cavidade oral mais frequentemente acometido?

- a. Lábios
- b. Língua
- c. Palato mole
- d. Assoalho da boca
- e. Mucosa da bochecha

**Página
em Branco.
(rascunho)**

**Página
em Branco.
(rascunho)**

**Página
em Branco.
(rascunho)**

Utilize a grade ao lado para anotar as suas respostas.

Não destaque esta folha. Ao entregar sua prova, o fiscal irá destacar e entregar esta grade de respostas que você poderá levar para posterior conferência.



GRADE DE RESPOSTAS

1		S27 Odontólogo	31	
2			32	
3			33	
4			34	
5			35	
6			36	
7			37	
8			38	
9			39	
10			40	
11			41	
12			42	
13			43	
14			44	
15			45	
16			46	
17			47	
18			48	
19			49	
20			50	
21			51	
22			52	
23			53	
24			54	
25			55	
26			56	
27			57	
28			58	
29			59	
30			60	



