

CADERNO DE PROVA

S02 | Analista de Sistemas

Instruções



Confira o número que você obteve no ato da inscrição com o que está indicado no cartão-resposta.

* A duração da prova inclui o tempo para o preenchimento do cartão-resposta.

Para fazer a prova você usará:

- este **caderno de prova**.
- um **cartão-resposta** que contém o seu nome, número de inscrição e espaço para assinatura.

Verifique, no caderno de prova, se:

- faltam folhas e a sequência de questões está correta.
- há imperfeições gráficas que possam causar dúvidas.

Comunique imediatamente ao fiscal qualquer irregularidade!

Atenção!

- Não é permitido qualquer tipo de consulta durante a realização da prova.
- Para cada questão são apresentadas 5 alternativas diferentes de respostas (a, b, c, d, e). Apenas uma delas constitui a resposta correta em relação ao enunciado da questão.
- A interpretação das questões é parte integrante da prova, não sendo permitidas perguntas aos fiscais.
- Não destaque folhas da prova.

Ao terminar a prova, entregue ao fiscal o caderno de prova completo e o cartão-resposta devidamente preenchidos e assinados.



17 de maio



60 questões



15 às 19h30



4h30 de duração*

Preencha abaixo o seu nome completo de forma legível (não abrevie o primeiro e o último nomes)

nº de ordem

<input type="text"/>	<input type="text"/>
<input type="text"/>	<input type="text"/>

Observações

Para prestar a Prova Escrita com questões objetivas, o candidato receberá um **caderno de questões** e um **cartão-resposta**, sendo responsável pela conferência dos dados impressos no seu cartão-resposta, pela verificação da correspondência do seu caderno de prova com o cartão-resposta e pela transcrição correta das letras correspondentes às respostas que julgar corretas.

A existência de qualquer irregularidade no caderno de questões e/ou no cartão-resposta deve ser comunicada imediatamente ao Fiscal de Sala. A Coordenação do certame envidará todos os esforços para a rápida substituição dos materiais com defeito. Na impossibilidade da substituição do caderno de provas, o fiscal de sala fará a leitura correta do item impresso com incorreção ou o copiará para que todos anotem. O tempo gasto para a substituição ou correção dos materiais será acrescido ao tempo de duração da prova.

O candidato deverá marcar suas respostas no cartão-resposta utilizando caneta esferográfica feita de material transparente, de tinta azul ou preta, seguindo as instruções nele contidas.

As provas serão corrigidas exclusivamente com base nas marcações do cartão-resposta, sendo desconsideradas quaisquer anotações realizadas no caderno de questões.

O caderno de provas não será disponibilizado ao candidato e será descartado após o término do período recursal.

O preenchimento do cartão-resposta é de inteira responsabilidade do candidato, que deverá proceder em conformidade com as instruções específicas contidas no Edital e no cartão que não será substituído por erro do candidato.

Ao terminar a prova ou no horário determinado para o seu encerramento, o candidato entregará o cartão-resposta devidamente assinado e o caderno de questões. Os três últimos candidatos que restarem na sala de prova só poderão entregar as provas simultaneamente.

Língua Portuguesa

10 questões

Poema

Leia o poema abaixo de Fernando Pessoa.

*Para ser grande, sê inteiro: nada
Teu exagera ou exclui.*

*Sê todo em cada coisa. Põe quanto és
No mínimo que fazes.*

*Assim em cada lago a lua toda
Brilha, porque alta vive.*

1. Assinale a alternativa que apresenta **corretamente** a temática do poema.

- a. A tendência humana da fragmentação e compartimento, deixando de viver em harmonia.
- b. A exaltação da natureza, simbolizada pela lua que brilha refletida no lago.
- c. O ser humano, quando vive com inteireza, reflete sua totalidade em cada gesto.
- d. A possibilidade de se reconstruir em conexão com a natureza.
- e. A propensão do homem ao exagero e à discricção em consonância com suas atitudes.

2. Assinale a alternativa **correta** no que diz respeito à flexão verbal do poema.

- a. O verbo “*ser*” é empregado na segunda pessoa do singular.
- b. O verbo “*fazer*” é empregado na terceira pessoa do plural.
- c. O verbo “*exagerar*” não apresenta flexão, está no infinitivo impessoal.
- d. O verbo “*brilhar*” está conjugado na primeira pessoa do singular.
- e. Se o leitor fosse tratado apenas por você, o verbo “*por*” seria assim conjugado: “*ponde*”.

3. Assinale a alternativa **correta** sobre encontros vocálicos e encontros consonantais do poema.

- a. As palavras “*lua*” e “*põe*” apresentam igualmente um hiato.
- b. As palavras “*inteiro*” e “*exclui*” se assemelham quanto ao encontro vocálico que possuem.
- c. O poema apresenta oito palavras com encontro consonantal.
- d. A palavra “*assim*” apresenta um encontro vocálico perfeito.
- e. As palavras “*que*” e “*porque*” apresentam igualmente um ditongo crescente.

4. Analise as frases abaixo com relação à função sintática dos substantivos, adjetivos e pronomes.

1. Tenho necessidade de carinho.
2. Florianópolis, ilha das bruxas, tem belezas naturais indescritíveis.
3. A água do lago estava clara.
4. Os aprovados foram eles.
5. Os candidatos que se prepararam estão aqui.

Assinale a alternativa **correta**.

- a. A frase 1 apresenta um pronome na função de complemento verbal.
- b. Em 2, temos um substantivo próprio na função de vocativo.
- c. A frase 3 apresenta um adjetivo na função de predicativo do sujeito.
- d. Em 4, um pronome do caso reto está na função de objeto indireto.
- e. Em 5, o pronome relativo exerce a função de complemento verbal.

5. Assinale a alternativa **correta** quanto ao uso da crase.

- a. O poeta estava à cantar ao luar.
- b. Parabéns à você, nesta data querida...
- c. Coloque sal à gosto nessa sua receita.
- d. À noite ao pé do morro urrava um leopardo.
- e. Enviei à Vossa Senhoria o documento solicitado.

6. Identifique abaixo as afirmativas verdadeiras (V) e falsas (F).

- () O uso da vírgula está incorreto em “A lua brilhava, e o poeta ficou extasiado”.
- () A vírgula está corretamente usada em “Ele gosta, às vezes de correr sem rumo”.
- () Na frase “O poeta tem um coração de ouro” há uso de linguagem conotativa.
- () Na frase “Morro de amores por aquela cidade” há a presença de hipérbole.

Assinale a alternativa que indica a sequência **correta**, de cima para baixo.

- a. V • V • F • V
- b. V • V • F • F
- c. V • F • F • V
- d. F • F • V • V
- e. F • F • F • V

7. Assinale a alternativa em que o núcleo do sujeito da frase está **corretamente** indicado entre parênteses.

- a. Choveu a cântaros. (cântaros)
- b. Roubaram a mercearia. (mercearia)
- c. Fui ao mercado comprar café. (mercado)
- d. Houve muita confusão na festa. (confusão)
- e. Os equipamentos aquele médico os comprou. (médico)

8. Assinale a alternativa **correta** quanto à regência verbal.

- a. Prefiro antes chá do que café.
- b. Custa a certas pessoas fechar a boca.
- c. A população desobedeceu as orientações dadas e adoeceu.
- d. Informe-me o profissional seu direito, ele que o busque.
- e. Ele namorou por anos com aquela moça, depois sumiu no mundo.

9. Assinale a alternativa em que **todas** as palavras são formadas por parassíntese.

- a. amanhecer • esburacar • acorrentar
- b. biografia • macróbio • bibliografia
- c. deslealdade • couve-flor • ilegal
- d. locutório • planalto • pontapé
- e. girassol • alcoômetro • deslocamento

10. Analise as frases abaixo quanto à concordância verbal.

1. Discutiu-se ontem os planos a médio prazo, apenas.
2. Duas horas soou o relógio da sala.
3. Vossa Excelência enganou-se em sua decisão.
4. Ele foi um dos que mais falou.
5. Houveram mais falas que ações naquele dia.

Assinale a alternativa que indica todas as frases **corretas** quanto a concordância.

- a. São corretas apenas as frases 2 e 5.
- b. São corretas apenas as frases 1, 2 e 3.
- c. São corretas apenas as frases 1, 2 e 4.
- d. São corretas apenas as frases 2, 3 e 4.
- e. São corretas apenas as frases 3, 4 e 5.

Noções de Informática

5 questões

11. Assinale a alternativa **correta** em relação à arquitetura do sistema operacional Microsoft Windows, em sua configuração padrão, e à maneira como este gerencia a execução de processos e o acesso ao *hardware*.

- a. Adota um modelo de proteção que distingue o Modo *Kernel*, com acesso direto ao *hardware*, do Modo Usuário, onde as aplicações operam de forma isolada para assegurar a estabilidade.
- b. Possui um núcleo estritamente monolítico, no qual todos os serviços e *drivers* funcionam fora do *kernel*, evitando que falhas de *software* resultem na interrupção total do sistema operacional.
- c. Adota o sistema FAT32 como padrão em instalações modernas, destacando-se pela sua robustez em implementar listas de controle de acesso e suporte nativo à criptografia de dados em disco rígido.
- d. Gerencia a memória virtual de maneira independente do sistema operacional, dependendo exclusivamente da arquitetura física do processador para realizar a tradução de endereços lógicos.
- e. Utiliza o Registro do Windows como um banco de dados secundário para armazenar apenas preferências estéticas, enquanto as configurações críticas de *hardware* permanecem em arquivos .INI.

12. Assinale a alternativa **correta** em relação aos formatos de arquivos utilizados no ambiente corporativo e suas aplicações técnicas na administração pública.

- a. Arquivos com as extensões DOCX e XLSX utilizam uma estrutura de texto simples e não estruturado, o que possibilita a sua abertura e edição no Bloco de Notas sem qualquer comprometimento da formatação complexa, fórmulas ou metadados de segurança.
- b. O formato PNG surge como a opção técnica preferida para fotografias com alta complexidade cromática em substituição ao JPG, visto que emprega um algoritmo de compressão que, apesar de resultar em perdas de dados, gera arquivos menores sem sacrificar o nível de detalhamento visual.
- c. Arquivos do tipo CSV são formatos que, por serem proprietários e fechados, requerem o licenciamento do Microsoft Excel para sua visualização, sendo o padrão de segurança para o transporte de dados criptografados entre sistemas governamentais.
- d. O padrão PDF/A é uma especificação focada exclusivamente para a transmissão de arquivos de áudio e vídeo em sessões legislativas, visando minimizar o consumo de largura de banda através da remoção automática de metadados de texto e imagens estáticas.
- e. O formato PDF é amplamente utilizado para assegurar a integridade visual de documentos e permitir a aplicação de assinaturas digitais; já o JPG adota uma compressão do tipo *lossy* (com perda), sendo ideal para fotografias por oferecer uma redução significativa no tamanho do arquivo.

13. No Microsoft Word 365, ao utilizar a funcionalidade nativa para exportar ou salvar um documento no formato PDF, o usuário encontra opções que impactam a estrutura e a preservação digital do arquivo.

Assinale a alternativa que descreve **corretamente** uma funcionalidade técnica desse procedimento.

- a. Realiza a compressão obrigatória de todas as imagens para 72 dpi, sem possibilidade de ajuste manual, visando assegurar que o arquivo final ocupe o menor espaço de armazenamento possível.
- b. Exige a instalação prévia de um *driver* de impressora virtual de terceiros para que a conversão seja realizada, uma vez que o *software* não possui um motor de exportação de arquivos nativo.
- c. Converte obrigatoriamente todos os hiperlinks e referências cruzadas em texto simples não clicável, como uma medida de segurança padrão para evitar que o destinatário acesse *links* externos.
- d. Permite a seleção do padrão PDF/A para arquivamento a longo prazo e a inserção de marcas de acessibilidade para leitores de tela, assegurando que o documento siga normas técnicas internacionais.
- e. Limita a exportação de documentos a um máximo de vinte páginas, caso existam elementos gráficos complexos, exigindo que arquivos extensos sejam particionados para garantir a conversão.

14. No Microsoft Excel 365, assegurar a integridade das informações em planilhas colaborativas é possível graças a ferramentas de controle de entrada e visualização.

Assinale a alternativa **correta** considerando a entrada direta de dados via teclado, em relação às funcionalidades de Validação de Dados e Filtros.

- a. Permite que o Filtro Automático reorganize de forma instantânea as linhas da planilha sempre que um novo dado for inserido pelo usuário, assegurando uma classificação em tempo real.
- b. Estabelece que o Filtro Avançado seja aplicado obrigatoriamente em uma nova aba de trabalho, impossibilitando a exibição dos resultados filtrados no mesmo intervalo dos dados originais.
- c. Permite a utilização de fórmulas personalizadas para restringir a entrada de dados, como a aplicação da função CONT.SE para evitar que valores duplicados sejam inseridos em uma coluna específica.
- d. Assegura que as Listas Suspensas de validação atualizem automaticamente a tabela de origem dos dados sempre que um novo termo for inserido manualmente pelo usuário na célula.
- e. Limita o recurso de Filtro por Cor exclusivamente para as células que possuam regras de Formatação Condicional ativas, não reconhecendo cores que foram aplicadas manualmente no preenchimento.

15. Assinale a alternativa **correta** em relação aos conceitos de segurança, ferramentas de proteção e tipos de ameaças em ambientes de rede.

- a. O *Firewall* Pessoal é uma ferramenta projetada detectar e eliminar automaticamente *malwares* que residem na memória RAM, eliminando a necessidade de um *software* antivírus dedicado no sistema.
- b. Vírus e *Worms* possuem exatamente o mesmo mecanismo de infecção, uma vez que ambos dependem obrigatoriamente da execução de um arquivo hospedeiro para se autorreplicarem e se propagarem pela rede.
- c. As atualizações automáticas do sistema operacional são recomendadas apenas para corrigir falhas estéticas na interface, não estando diretamente relacionadas ao fechamento de vulnerabilidades críticas.
- d. O *Phishing* é uma técnica de engenharia social que se baseia exclusivamente na instalação física de dispositivos para captura de dados, como *keyloggers* de *hardware*, em terminais de autoatendimento bancário.
- e. A Autenticação de Múltiplos Fatores (MFA) eleva a segurança ao exigir duas ou mais credenciais distintas para o acesso, mitigando os riscos associados a ataques de *phishing* que buscam a captura de senhas.

Raciocínio Lógico

5 questões

16. Em um órgão, o número de servidores lotados na Unidade A e na Unidade B está, inicialmente, na razão 7:9. Em seguida, são lotados exatamente 8 servidores adicionais na Unidade A, sem qualquer alteração no quadro da Unidade B, e a razão A:B passa a ser exatamente 5:6.

Considerando que as quantidades de servidores são inteiras, o número inicial de servidores na Unidades A era:

- a. Maior que 115
- b. Maior que 110 e menor que 115
- c. Maior que 105 e menor que 110
- d. Maior que 100 e menor que 105
- e. Menor que 100

17. Um contrato de prestação de serviço, no valor inicial de R\$ 100.000,00, sofreu três alterações sucessivas em seu valor, aplicadas nesta ordem, sempre sobre o valor já reajustado:

- Um acréscimo de 8% (reajuste anual).
- Um decréscimo de 5% (devido a uma renegociação por volume).
- Um acréscimo de 3% (taxa de urgência).

O valor final do contrato, em reais, é:

- a. Maior que R\$ 105.699,00
- b. Maior que R\$ 105.669,00 e menor que R\$ 105.679,00
- c. Maior que R\$ 105.679,00 e menor que R\$ 105.689,00
- d. Maior que R\$ 105.689,00 e menor que R\$ 105.699,00
- e. Menor que R\$ 105.669,00

18. Em um fluxo de pagamento, considere as afirmações:

- I: "Há inconsistência no cadastro."
- V: "A solicitação é devolvida para correção."
- P: "O pagamento é liberado."
- D: "O documento está incompleto."

Admita como premissas, simultaneamente verdadeiras:

1. Se há inconsistência no cadastro, então a solicitação é devolvida para correção.
2. Se a solicitação é devolvida para correção, então o pagamento não é liberado.
3. Pelo menos um dos dois problemas ocorreu: houve inconsistência no cadastro ou o documento está incompleto.
4. O pagamento foi liberado.

Com base exclusivamente nas premissas, assinale a conclusão logicamente necessária.

- a. O documento está completo.
- b. Há inconsistência no cadastro.
- c. A solicitação foi devolvida para correção.
- d. O pagamento não foi liberado.
- e. O documento está incompleto.

19. Quatro servidores (Ana, Bruno, Carla e Diego) farão apresentações, em uma única sessão, exatamente nesta ordem: 1º, 2º, 3º e 4º (sem empates).

Sabe-se que:

1. Diego apresenta imediatamente depois de Ana.
2. Ana apresenta antes de Carla.
3. Bruno não é o 1º.
4. Bruno apresenta antes de Carla.

Assinale a ordem necessariamente **correta** (do 1º ao 4º).

- a. Ana • Diego • Bruno • Carla
- b. Ana • Diego • Carla • Bruno
- c. Carla • Bruno • Ana • Diego
- d. Diego • Ana • Bruno • Carla
- e. Diego • Bruno • Ana • Carla

20. Considere as afirmações, no contexto de um hospital público:

- A: "O paciente foi triado."
- B: "O prontuário foi aberto."
- C: "O médico foi acionado."

A direção estabelece a regra: "Se o paciente foi triado, então o prontuário foi aberto ou o médico foi acionado".

Assinale a alternativa que expressa, de forma logicamente equivalente, a negação dessa regra.

- a. O paciente não foi triado, e o prontuário não foi aberto e o médico não foi acionado.
- b. O paciente foi triado, e o prontuário foi aberto e o médico não foi acionado.
- c. O paciente foi triado, e o prontuário não foi aberto e o médico não foi acionado.
- d. Se o paciente foi triado, então o prontuário não foi aberto ou o médico não foi acionado.
- e. Se o paciente não foi triado, então o prontuário foi aberto ou o médico foi acionado.

Conhecimentos Específicos

40 questões

21. Nos termos da Lei Complementar nº 63/2003, que dispõe sobre o Estatuto dos Servidores Públicos do Município de Florianópolis, a reintegração é a investidura do servidor estável no cargo anteriormente ocupado, quando invalidada a sua demissão por decisão administrativa ou judicial.

Assinale a alternativa **correta** considerando a hipótese de o cargo anteriormente ocupado ter sido extinto.

- a. O servidor será exonerado de ofício, sem direito a qualquer tipo de indenização ou aproveitamento em outro cargo.
- b. O servidor ficará em disponibilidade, observado o regramento sobre a remuneração proporcional ao tempo de serviço.
- c. O servidor deverá ser colocado em disponibilidade com remuneração integral, independentemente do tempo de serviço apurado.
- d. O Município deverá criar um novo cargo idêntico no prazo de 30 dias para garantir o retorno imediato do servidor.
- e. O servidor deverá ser aposentado compulsoriamente, com proventos calculados com base na última remuneração.

22. Assinale a alternativa **correta** nos termos da Lei Complementar nº 63/2003 – Estatuto dos Servidores Públicos do Município de Florianópolis, acerca das penalidades disciplinares aplicáveis ao servidor público municipal.

- a. Constituem penalidades disciplinares apenas a advertência, a suspensão e a demissão, não sendo prevista cassação de aposentadoria.
- b. Constituem penalidades disciplinares a advertência, a suspensão, a demissão e a exoneração, previstas para todos os servidores.
- c. Constituem penalidades disciplinares a advertência e a suspensão, sendo a demissão aplicada somente por decisão judicial.
- d. Constituem penalidades disciplinares a advertência, a suspensão e a destituição de função, não sendo prevista cassação de disponibilidade.
- e. Constituem penalidades disciplinares a advertência, a suspensão, a demissão, a cassação de aposentadoria ou disponibilidade e a destituição de cargo em comissão.

23. No cotidiano da administração pública, o servidor deve observar um conjunto de normas que garantem a eficiência operacional e a segurança do ambiente laboral.

Analise as afirmativas abaixo sobre gestão, normas e procedimentos.

1. O acompanhamento e a avaliação periódica do funcionamento dos sistemas informatizados são essenciais para identificar falhas e garantir que o apoio aos processos administrativos seja contínuo e eficaz.
2. O controle de qualidade na gestão pública municipal visa à padronização dos serviços, assegurando que o atendimento ao cidadão e as rotinas internas sigam critérios de excelência e conformidade.
3. As normas de segurança, saúde e medicina do trabalho são de aplicação facultativa em ambientes administrativos da prefeitura, sendo obrigatórias apenas para servidores que atuam em obras ou manutenção pesada.
4. O zelo pelos equipamentos e materiais de consumo é um dever do servidor, que deve utilizá-los de forma correta, além de executar atividades correlatas ao cargo conforme a necessidade do serviço.

Assinale a alternativa que indica todas as afirmativas **corretas**.

- a. São corretas apenas as afirmativas 1, 2 e 3.
- b. São corretas apenas as afirmativas 1, 2 e 4.
- c. São corretas apenas as afirmativas 1, 3 e 4.
- d. São corretas apenas as afirmativas 2, 3 e 4.
- e. São corretas as afirmativas 1, 2, 3 e 4.

24. Durante o período de fechamento da folha de pagamento de uma prefeitura, o servidor principal que hospeda o sistema de Recursos Humanos sofre uma pane de hardware, ficando inoperante por 4 horas. Apesar de os dados não terem sido alterados ou acessados por pessoas indevidas, os servidores da Secretaria de Administração ficaram impossibilitados de realizar suas tarefas.

Nesse cenário, houve uma violação direta de qual princípio fundamental da segurança da informação?

- a. Integridade.
- b. Autenticidade.
- c. Disponibilidade.
- d. Irretratibilidade.
- e. Confidencialidade.

25. No contexto da modernização da gestão pública municipal, a implementação de sistemas informatizados de Planejamento de Recursos Governamentais (GRP - *Government Resource Planning*), classe de sistemas análoga aos sistemas ERP no âmbito empresarial, visa integrar diversos setores da administração.

Assinale a alternativa **correta** sobre o apoio desses sistemas aos processos administrativos e à gestão pública.

- a. O uso de sistemas informatizados na gestão pública tem como objetivo principal a substituição total do poder de decisão do gestor municipal por algoritmos automatizados de execução orçamentária.
- b. Sistemas de apoio à gestão pública devem, por segurança jurídica, operar de forma isolada (silos de dados), impedindo que informações de um setor sejam acessadas por outro, mesmo dentro da mesma prefeitura.
- c. A informatização dos processos administrativos dispensa a observância aos princípios da Lei de Acesso à Informação (LAI), uma vez que dados digitais são considerados de propriedade privada do ente público.
- d. A integração sistêmica permite o compartilhamento de dados em tempo real entre diferentes departamentos (como Finanças, RH e Suprimentos), reduzindo a redundância de dados e otimizando o fluxo de trabalho administrativo.
- e. O apoio tecnológico aos processos administrativos em âmbito municipal restringe-se exclusivamente ao atendimento direto ao cidadão, não possuindo funcionalidades voltadas para o controle interno ou gestão de ativos.

26. São métodos, técnicas ou conceitos utilizados primariamente para modelar sistemas ou processos de negócio de modo a auxiliar no processo de levantamento de requisitos:

1. BPMN
2. UML
3. COBIT
4. PMBOK

Assinale a alternativa que indica todas as afirmativas **corretas**.

- a. São corretas apenas as afirmativas 1 e 2.
- b. São corretas apenas as afirmativas 2 e 4.
- c. São corretas apenas as afirmativas 1, 2 e 4.
- d. São corretas apenas as afirmativas 1, 2 e 3.
- e. São corretas as afirmativas 1, 2, 3 e 4.

27. Ao realizar o Planejamento Estratégico de Sistemas de Informação (PESI), uma organização pública utiliza a Análise de Custo-Benefício para priorizar projetos. O gestor observa que o Projeto "A" apresenta um alto custo de implementação, mas promete reduzir o tempo de resposta ao cidadão de 15 dias para 2 horas, embora essa melhoria não gere entrada direta de receita financeira para o órgão.

Assinale a alternativa **correta** nesse contexto.

- a. No planejamento de SI, os custos de oportunidade devem ser ignorados, focando-se apenas nos custos diretos de licitação e hardware.
- b. O *Payback* simples é o método que melhor representa o valor social de um sistema de informação governamental a longo prazo.
- c. A redução do tempo de resposta é um benefício intangível ou qualitativo, cuja valoração financeira é complexa, mas essencial na análise custo-benefício de SI.
- d. O Valor Presente Líquido (VPL) é a única métrica válida para aprovar projetos no setor público, independentemente dos benefícios sociais.
- e. Benefícios como a "redução do tempo de resposta" são classificados como benefícios tangíveis, pois podem ser medidos em unidades de tempo.

28. No processo de planejamento de um novo Sistema de Informação para a Secretaria de Fazenda Municipal, o analista responsável deve realizar o Estudo de Viabilidade para subsidiar a decisão da alta administração.

Durante o levantamento, identifica-se que:

1. A infraestrutura de nuvem atual suporta o volume de dados previsto;
2. O corpo técnico possui *expertise* limitada na nova linguagem de programação exigida; e
3. O sindicato dos servidores manifestou resistência à automação de certos processos de auditoria.

Considerando as dimensões clássicas da viabilidade, a dificuldade de aceitação do sistema pelos servidores e a lacuna de conhecimento da equipe técnica referem-se às viabilidades:

- a. Técnica e Sistêmica.
- b. Operacional e Técnica.
- c. Econômica e Organizacional.
- d. Sistêmica e Econômica.
- e. Legal e Operacional.

29. No contexto da Engenharia de Requisitos, uma equipe de desenvolvimento identifica que o sistema de pagamentos de uma funcionalidade da prefeitura “deve ser capaz de processar 1.000 transações por segundo sob carga máxima” e que “o sistema deve ser desenvolvido obrigatoriamente na linguagem Java, seguindo o padrão de arquitetura de microserviços do município”.

Com base nas definições clássicas de requisitos, as duas sentenças acima classificam-se, respectivamente, como:

- a. Regra de Negócio e Requisito Não Funcional (Confiabilidade).
- b. Requisito de Usuário e Requisito Funcional.
- c. Requisito Não Funcional (*Performance*) e Restrição de *Design*/Implementação.
- d. Requisito Não Funcional (Usabilidade) e Requisito de Sistema.
- e. Requisito Funcional e Requisito de Regra de Negócio.

30. Um Sistema de Informação (SI) é definido como “um conjunto de componentes interrelacionados que coletam, processam, armazenam e distribuem informações com o objetivo de apoiar a tomada de decisão, a coordenação e o controle em uma organização”.

Assinale a alternativa **correta** com base nessa definição.

- a. Um Sistema de Informação integra pessoas, tecnologias e procedimentos para transformar dados em informações que auxiliam a tomada de decisão, a coordenação e o controle organizacional.
- b. Um Sistema de Informação é composto exclusivamente por softwares e bancos de dados, sendo utilizado apenas para o armazenamento seguro de informações organizacionais.
- c. Um Sistema de Informação tem como principal função automatizar tarefas operacionais, não estando relacionado com processos decisórios ou gerenciais.
- d. Um Sistema de Informação refere-se apenas aos recursos tecnológicos utilizados em uma empresa, não incluindo fatores humanos ou organizacionais.
- e. Um Sistema de Informação é utilizado somente pelos níveis operacionais da organização, não sendo relevante para os níveis gerenciais ou estratégicos.

31. Segundo Laudon e Laudon, os Sistemas de Informação devem ser compreendidos a partir da interação entre tecnologia, pessoas e organização, indo além de sua dimensão meramente técnica.

Assinale a alternativa **correta** considerando essa perspectiva sociotécnica e a definição de Sistema de Informação proposta pelos autores.

- a. Sistemas de Informação têm como foco principal a automação de processos operacionais, não sendo projetados para apoiar níveis gerenciais ou estratégicos da organização.
- b. De acordo com Laudon e Laudon, os Sistemas de Informação atuam de forma isolada da estrutura organizacional, sendo independentes das dimensões gerencial e organizacional.
- c. Um Sistema de Informação eficaz depende prioritariamente do avanço tecnológico, sendo os fatores humanos e organizacionais elementos secundários para o apoio à tomada de decisão.
- d. A efetividade de um Sistema de Informação está relacionada à adequada integração entre componentes técnicos e contextuais, de modo que decisões organizacionais, coordenação e controle sejam influenciados tanto pela tecnologia quanto pelas práticas gerenciais e culturais.
- e. Sistemas de Informação são estruturas técnicas neutras que processam dados em informações, cabendo, exclusivamente aos gestores, interpretar os resultados para fins de controle organizacional.

32. Analise as afirmativas abaixo no contexto de Modelagem de Dados, no que diz respeito ao Modelo Dimensional.

1. Dimensões são aqueles dados passíveis de agregação, por definição.
2. Fatos são as perspectivas ou segmentos através dos quais se podem analisar os dados.
3. O modelo dimensional pode ser representado pelo esquema estrela em implementações relacionais.

Assinale a alternativa que indica todas as afirmativas **corretas**.

- a. É correta apenas a afirmativa 3.
- b. São corretas apenas as afirmativas 1 e 2.
- c. São corretas apenas as afirmativas 1 e 3.
- d. São corretas apenas as afirmativas 2 e 3.
- e. São corretas as afirmativas 1, 2 e 3.

33. Analise as afirmativas abaixo com relação a dados, informação e conhecimento.

1. Os dados consistem em fatos brutos, como o número de funcionários, horas totais trabalhadas em uma semana ou números de peças no estoque.
2. Informação é uma coleção de fatos organizados e processados de modo que tenham valor adicional, que se estende além do valor dos fatos individuais.
3. Transformar os dados em informação é um processo, ou um conjunto de tarefas logicamente relacionadas realizadas para alcançar um resultado definido. O processo de definir relações entre os dados para criar informações úteis requer conhecimentos.

Assinale a alternativa que indica todas as afirmativas **corretas**.

- a. É correta apenas a afirmativa 1.
- b. É correta apenas a afirmativa 3.
- c. São corretas apenas as afirmativas 1 e 2.
- d. São corretas apenas as afirmativas 1 e 3.
- e. São corretas as afirmativas 1, 2 e 3.

34. A prefeitura municipal de Florianópolis pretende modernizar seu sistema de gestão de processos. O analista de requisitos percebe que os diversos setores envolvidos (Jurídico, Administrativo e TI) possuem visões conflitantes sobre as prioridades do novo software. Para resolver esses conflitos e obter um consenso rápido sobre os requisitos, o analista sugere a realização de sessões de trabalho estruturadas, facilitadas por um moderador neutro, envolvendo tanto os usuários finais quanto a equipe técnica.

Essa abordagem de elicitação, que visa acelerar o levantamento e reduzir erros de interpretação por meio de reuniões intensivas, é tecnicamente conhecida como:

- a. Prototipação Evolucionária, focada na entrega de versões incrementais para teste.
- b. *Benchmarking*, por comparar o sistema atual com soluções de mercado.
- c. Entrevista Estruturada, pois foca na coleta de dados com roteiro rígido.
- d. JAD (*Joint Application Design*) ou Design em conjunto de Aplicações, que utiliza sessões colaborativas para definir requisitos.
- e. Etnografia, baseada na observação direta do comportamento do usuário no ambiente de trabalho.

35. São tipos válidos de Fluxogramas:

1. Fluxogramas Funcionais
2. Fluxogramas Gerais
3. Fluxogramas de Bloco

Assinale a alternativa que indica todas as afirmativas **corretas**.

- a. É correta apenas a afirmativa 2.
- b. São corretas apenas as afirmativas 1 e 2.
- c. São corretas apenas as afirmativas 1 e 3.
- d. São corretas apenas as afirmativas 2 e 3.
- e. São corretas as afirmativas 1, 2 e 3.

36. Na notação de Fluxogramas, assinale a alternativa que indica corretamente o símbolo que denota pontos de tomada de decisão, geralmente no formato binário de sim / não.

- a. Oval
- b. Losango
- c. Quadrado
- d. Triângulo
- e. Estrela

37. A análise de requisitos é uma atividade fundamental da Engenharia de Software, responsável por identificar, analisar e documentar os serviços que o sistema deve fornecer e as restrições sob as quais ele deve operar.

Assinale a alternativa **correta** considerando a abordagem apresentada pelo autor.

- a. Os requisitos de usuário e de sistema possuem o mesmo nível de detalhamento, diferenciando-se apenas pelo público ao qual se destinam.
- b. A análise de requisitos tem como objetivo principal transformar requisitos não funcionais em requisitos funcionais, garantindo que todos sejam implementados diretamente no código.
- c. A atividade de análise de requisitos envolve necessariamente a detecção e resolução de conflitos, ambiguidades e inconsistências, sendo um processo iterativo e fortemente dependente da interação com os *stakeholders*.
- d. A análise de requisitos deve ser concluída integralmente antes do início do projeto do sistema, uma vez que alterações posteriores comprometem a qualidade do software.
- e. Os requisitos funcionais são mais importantes que os requisitos não funcionais, pois estes não afetam a arquitetura ou o desempenho do sistema.

38. A BPMN (*Business Process Model Notation*) é uma notação padronizada amplamente utilizada na modelagem de processos de negócio, com o objetivo de facilitar a comunicação entre analistas, gestores e desenvolvedores.

Assinale a alternativa **correta** considerando os princípios da modelagem de processos e os elementos da BPMN.

- a. Gateways na BPMN são utilizados para representar decisões, paralelismo e sincronização de fluxos, e não executam atividades.
- b. Pools e lanes possuem a mesma finalidade na BPMN, sendo utilizados indistintamente para representar atividades e subprocessos dentro de um mesmo processo de negócio.
- c. Na BPMN, os eventos intermediários representam exclusivamente o início ou o término de um processo, não podendo ser utilizados para tratar exceções ou mensagens durante o fluxo.
- d. A BPMN é destinada apenas a documentar processos já existentes, não sendo adequada para a análise, melhoria ou redesenho de processos organizacionais.
- e. Em BPMN, os fluxos de sequência podem ser usados para conectar atividades pertencentes a pools diferentes, representando interações entre organizações distintas.

39. Analise a frase abaixo, de acordo com a Lei nº 13.709/2018, Lei Geral de Proteção de Dados (LGPD):

Esta Lei dispõe sobre o tratamento de dados nos meios digitais, por pessoa natural ou por pessoa jurídica de direito ou com o objetivo de proteger os direitos fundamentais de liberdade e de e o livre desenvolvimento da personalidade da pessoa natural.

Assinale a alternativa que completa **corretamente** as lacunas do texto.

- a. públicos • somente • público • privado • autenticidade
- b. públicos • somente • pessoal • atuarial • autenticidade
- c. sigilosos • convertidos • pessoal • privado • autenticidade
- d. pessoais • inclusive • público • privado • privacidade
- e. privados • convertidos • público • pessoal • autenticidade

40. Os testes de caixa branca são técnicas de teste de software que se baseiam no conhecimento da estrutura interna do código fonte, permitindo a criação de casos de teste a partir de caminhos lógicos, decisões e estruturas de controle do programa.

Assinale a alternativa **correta** considerando os princípios dos testes de caixa branca.

- a. A técnica de caixa branca permite identificar erros de lógica, fluxos de controle incorretos e caminhos não executados no código.
- b. Testes de caixa branca avaliam exclusivamente os requisitos funcionais do sistema, sem considerar sua implementação interna.
- c. Os testes de caixa branca são realizados apenas pelos usuários finais, durante a fase de testes de aceitação.
- d. Nos testes de caixa branca, o código fonte não deve ser conhecido pelo testador, para evitar viés nos resultados.
- e. Testes de caixa branca e testes de caixa preta utilizam as mesmas técnicas de projeto de casos de teste, diferenciando-se apenas na fase do ciclo de vida em que são aplicados.

41. O *software* raramente permanece estático após sua entrega inicial, sendo constantemente modificado para corrigir defeitos, adaptar-se a novos ambientes e atender a novas necessidades organizacionais. Esse processo contínuo é denominado evolução de *software*.

Assinale a alternativa **correta** com base nessa abordagem.

- a. A evolução de *software* ocorre apenas durante a fase de manutenção corretiva, após o encerramento definitivo do desenvolvimento do sistema.
- b. A evolução de *software* está diretamente relacionada às mudanças nos requisitos, no ambiente de execução e no contexto organizacional em que o sistema está inserido.
- c. Sistemas de *software* bem projetados não necessitam de evolução, bastando pequenas correções pontuais ao longo do tempo.
- d. A evolução de *software* deve ser evitada, pois compromete a confiabilidade e a qualidade do sistema ao longo do tempo.
- e. A evolução de *software* ocorre exclusivamente em sistemas legados, não sendo aplicável a sistemas modernos ou desenvolvidos com métodos ágeis.

42. A documentação de *software* é um elemento fundamental do processo de engenharia de *software*, pois apoia o desenvolvimento, o uso, a manutenção e a evolução dos sistemas ao longo de seu ciclo de vida.

Assinale a alternativa **correta** com relação a esse assunto.

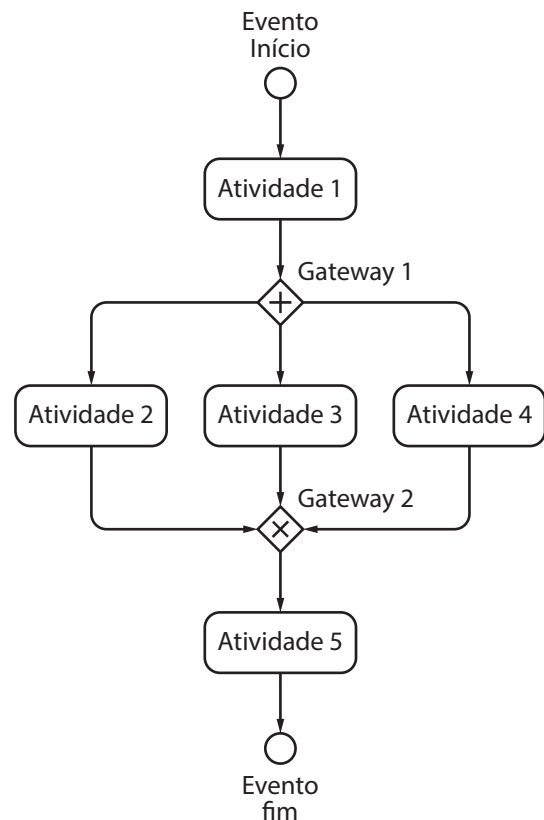
- a. A documentação de *software* tem como principal objetivo descrever detalhadamente cada linha de código implementada no sistema.
- b. A documentação deve ser elaborada exclusivamente para desenvolvedores, não sendo relevante para usuários finais ou gestores.
- c. A documentação de *software* deve ser adequada ao seu público-alvo, podendo incluir documentos técnicos, documentação de usuário e registros de decisões de projeto.
- d. A documentação de *software* é necessária apenas durante a fase de desenvolvimento, perdendo sua utilidade após a entrega do sistema ao cliente.
- e. Em métodos ágeis, a documentação de *software* é dispensável, pois o código fonte substitui integralmente qualquer outro tipo de registro.

43. Os fluxogramas são ferramentas gráficas utilizadas para representar algoritmos e processos, facilitando a visualização da sequência de atividades e das decisões envolvidas.

Assinale a alternativa **correta** considerando os conceitos e elementos dos fluxogramas.

- a. O losango é o símbolo utilizado para representar operações de entrada e saída de dados.
- b. O retângulo representa decisões lógicas, nas quais o fluxo pode seguir por caminhos alternativos.
- c. O uso de fluxogramas elimina a necessidade de algoritmos, pois substitui totalmente a lógica do sistema.
- d. O fluxograma permite representar a sequência lógica de um processo, utilizando símbolos padronizados para indicar início, processamento, decisão e término.
- e. Fluxogramas são utilizados apenas na fase de codificação, não sendo aplicáveis à análise ou ao projeto de sistemas.

44. A figura abaixo representa um processo utilizando o padrão BPMN.



Observação: a disposição vertical do diagrama deve-se exclusivamente à formatação da prova, não havendo alteração na lógica, sequência ou interpretação do fluxo do processo.

Analise as afirmativas abaixo com relação a esse diagrama.

1. A Atividade 5 será executada 3 vezes;
2. As Atividades 2, 3 e 4 podem ser executadas em paralelo;
3. A Atividade 5 será executada somente 1 vez.

Assinale a alternativa que indica todas as afirmativas **corretas**.

- a. É correta apenas a afirmativa 1.
- b. É correta apenas a afirmativa 2.
- c. É correta apenas a afirmativa 3.
- d. São corretas apenas as afirmativas 1 e 2.
- e. São corretas apenas as afirmativas 2 e 3.

45. No contexto da Segurança da Informação, o princípio da integridade visa garantir que as informações não sejam alteradas de forma não autorizada durante o armazenamento ou a transmissão. Uma das técnicas utilizadas para esse fim é a função de resumo criptográfico (*hash*).

Assinale a alternativa **correta** considerando o uso de funções de resumo criptográfico para garantir a integridade das informações.

- a. O valor de *hash* resultante de uma função de resumo criptográfico permite reconstruir o conteúdo original da informação.
- b. A integridade de uma mensagem pode ser verificada comparando o *hash* calculado no envio com o *hash* recalculado no recebimento da informação.
- c. A função de resumo criptográfico garante a confidencialidade da informação ao criptografar totalmente o conteúdo original.
- d. Funções de resumo criptográfico dispensam o uso de assinaturas digitais e certificados digitais em sistemas seguros.
- e. O uso de funções de resumo criptográfico impede qualquer tipo de ataque, independentemente do algoritmo utilizado.

46. No que se refere ao Processamento de Dados e Arquitetura de Sistemas, a integração entre diferentes sistemas governamentais exige padrões de interoperabilidade.

Ao avaliar a eficiência e a confiabilidade de uma arquitetura de sistemas, o analista deve considerar que:

- a. A interoperabilidade depende da adoção de padrões abertos e protocolos de comunicação que permitam a troca de informações entre sistemas heterogêneos de forma íntegra.
- b. A entrada de dados deve ser validada apenas na saída do sistema, para não sobrecarregar o processamento automático inicial.
- c. O desempenho de um sistema é medido exclusivamente pela capacidade de armazenamento do banco de dados, ignorando o tempo de resposta das consultas.
- d. A estruturação de sistemas integrados dispensa a preocupação com a redundância de dados, já que o processamento automático corrige inconsistências de forma autônoma.
- e. A padronização de informações é um obstáculo à inovação tecnológica e deve ser aplicada apenas em sistemas estratégicos, e não nos operacionais.

47. Os requisitos de *software* descrevem os serviços que o sistema deve fornecer e as restrições sob as quais ele deve operar.

Considerando essa classificação, assinale a alternativa **correta** sobre requisitos funcionais e requisitos não funcionais.

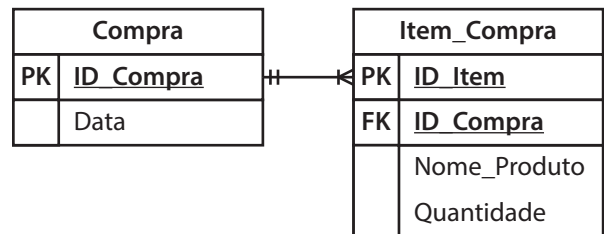
- a. Requisitos não funcionais são opcionais e não influenciam significativamente a arquitetura ou a qualidade do sistema de software.
- b. Requisitos funcionais descrevem as restrições de desempenho, segurança e usabilidade do sistema, enquanto os requisitos não funcionais especificam as funcionalidades que o sistema deve executar.
- c. Requisitos funcionais definem o que o sistema deve fazer, enquanto requisitos não funcionais estabelecem restrições e atributos de qualidade que afetam como o sistema executa suas funções.
- d. Requisitos funcionais e não funcionais possuem a mesma finalidade e nível de abstração, diferindo apenas na forma como são documentados no projeto.
- e. Somente os requisitos funcionais devem ser considerados durante a fase de análise, ficando os requisitos não funcionais restritos à fase de implementação.

48. Durante a modelagem de dados de um sistema, verificou-se a necessidade de representar relações hierárquicas entre indivíduos da mesma entidade. Para isso, foi adotado o conceito de autorelacionamento no Modelo Entidade Relacionamento (MER).

Assinale a alternativa **correta** considerando os princípios da modelagem conceitual e o uso correto do autorelacionamento.

- a. O autorelacionamento ocorre quando duas entidades diferentes se relacionam entre si, sendo obrigatório o uso de uma entidade associativa.
- b. A utilização do autorelacionamento elimina a necessidade de cardinalidades, uma vez que a entidade relacionada é a mesma.
- c. Autorelacionamentos são utilizados apenas para representar relacionamentos do tipo muitos para muitos (N:N), não sendo aplicáveis a relacionamentos 1:1 ou 1:N.
- d. No Modelo Entidade Relacionamento, autorelacionamentos não admitem atributos próprios, pois estes devem ser associados exclusivamente à entidade.
- e. Em um autorelacionamento, uma entidade se relaciona consigo mesma, assumindo papéis distintos, sendo necessário explicitar esses papéis para evitar ambiguidade na interpretação do modelo.

49. Considere o diagrama MER (Modelo Entidade Relacionamento) abaixo:



Assinale a alternativa **correta** considerando o diagrama apresentado e os conceitos de entidade forte e entidade fraca.

- a. O conceito de entidade fraca não se aplica a esse modelo, pois o relacionamento é do tipo 1:N.
- b. Ambas as entidades são fracas, pois dependem uma da outra para existir no banco de dados.
- c. COMPRA é uma entidade fraca, pois só pode existir se houver pelo menos um ITEM_COMPRA associado.
- d. COMPRA é uma entidade forte, enquanto ITEM_COMPRA é uma entidade fraca, pois sua existência depende obrigatoriamente de uma COMPRA.
- e. ITEM_COMPRA é uma entidade forte, pois possui chave primária própria e não depende de COMPRA.

50. O processo de *software* define um conjunto estruturado de atividades necessárias para desenvolver, entregar e manter um sistema de *software*, servindo como base para o planejamento, acompanhamento e controle do desenvolvimento.

Assinale a alternativa **correta** considerando os conceitos de processo de *software*.

- a. Processos de *software* são aplicáveis exclusivamente a modelos tradicionais, como o cascata, não sendo utilizados em abordagens ágeis.
- b. Segundo a Engenharia de Software, um processo de *software* é fixo e imutável, devendo ser seguido da mesma forma para qualquer tipo de projeto.
- c. Um processo de *software* descreve apenas as atividades técnicas de programação, não incluindo aspectos como gerenciamento, validação ou manutenção.
- d. O processo de *software* elimina a necessidade de adaptação às características do projeto, pois garante qualidade, independentemente do contexto organizacional.
- e. Atividades como especificação, desenvolvimento, validação e evolução estão presentes, de alguma forma, na maioria dos processos de *software*.

51. No contexto da Segurança da Informação no setor público, a assinatura digital é amplamente utilizada em processos eletrônicos, documentos oficiais e sistemas de governo digital, sendo regulamentada no Brasil por meio da Infraestrutura de Chaves Públicas Brasileira (ICP Brasil).

Assinale a alternativa **correta** considerando os conceitos de assinatura digital e seus objetivos no setor público.

- a. A assinatura digital e a assinatura eletrônica possuem o mesmo valor jurídico e utilizam exatamente os mesmos mecanismos criptográficos.
- b. A assinatura digital utiliza criptografia assimétrica e certificação digital para garantir autenticidade, integridade, não repúdio e validade jurídica dos documentos no setor público.
- c. A assinatura digital garante apenas a confidencialidade do documento, impedindo que terceiros tenham acesso ao seu conteúdo.
- d. No setor público, a assinatura digital é utilizada exclusivamente para proteger documentos sigilosos, não sendo aplicável a processos administrativos comuns.
- e. A assinatura digital substitui completamente a necessidade de controles de acesso e políticas de segurança da informação nos órgãos públicos.

52. Em um banco de dados relacional, a correta definição de chaves e restrições de integridade é fundamental para garantir consistência e confiabilidade das informações armazenadas.

Assinale a alternativa **correta** considerando os conceitos de chave primária, chave estrangeira e integridade referencial.

- a. A chave estrangeira tem a função de identificar unicamente cada registro de uma tabela, não podendo se repetir.
- b. A chave primária de uma tabela pode assumir valores nulos, desde que esses valores não se repitam entre os registros.
- c. A integridade referencial é a condição de um conjunto de tabelas em um banco de dados no qual todas as referências de uma tabela para outra são válidas. A integridade referencial garante que os valores de uma chave estrangeira correspondam a valores existentes em uma chave primária ou candidata da tabela referenciada.
- d. Uma tabela pode possuir várias chaves primárias simultaneamente, desde que representem entidades diferentes.
- e. A integridade referencial impede qualquer tipo de exclusão ou atualização de registros em tabelas relacionadas.

53. No contexto da modelagem de dados relacional, a normalização tem como objetivo reduzir redundâncias e evitar anomalias de inserção, atualização e exclusão. A Primeira Forma Normal (1FN) estabelece requisitos fundamentais para a estrutura das tabelas.

Assinale a alternativa **correta** considerando os princípios da Primeira Forma Normal.

- a. Uma tabela encontra-se na Primeira Forma Normal quando todos os seus atributos possuem valores atômicos, não repetitivos, e não existem grupos de atributos repetidos.
- b. A Primeira Forma Normal elimina dependências funcionais parciais entre atributos não chave e a chave primária.
- c. Uma tabela está na Primeira Forma Normal apenas quando todas as anomalias de atualização forem eliminadas.
- d. A Primeira Forma Normal permite atributos multivalorados, desde que estes sejam separados por delimitadores, como vírgulas ou ponto e vírgula.
- e. Uma tabela está na Primeira Forma Normal quando possui pelo menos uma chave primária, independentemente da organização de seus atributos.

54. No contexto da interoperabilidade de sistemas, padrões abertos de troca de informações são amplamente utilizados para integrar sistemas desenvolvidos em diferentes plataformas e tecnologias. O XML (*eXtensible Markup Language*) é um desses padrões frequentemente adotados.

Assinale a alternativa **correta** considerando o uso do XML no contexto da interoperabilidade de sistemas.

- a. O XML só pode ser utilizado para interoperabilidade entre sistemas pertencentes a um mesmo órgão ou organização.
- b. O XML é utilizado exclusivamente para apresentação visual de dados em aplicações web, não sendo adequado para integração entre sistemas.
- c. A interoperabilidade baseada em XML permite que sistemas compartilhem dados estruturados de forma padronizada, independentemente da linguagem de programação ou do sistema operacional utilizado.
- d. O uso de XML garante automaticamente a segurança da informação, dispensando a adoção de mecanismos de controle de acesso e criptografia.
- e. Sistemas que utilizam XML para interoperabilidade não necessitam de acordos semânticos, uma vez que a estrutura do documento é suficiente para garantir o entendimento dos dados.

55. No contexto da Engenharia de Software, a segurança é um requisito que exerce influência direta sobre decisões arquiteturais, especialmente em sistemas que lidam com dados sensíveis ou operações críticas.

Assinale a alternativa **correta** considerando o requisito segurança e sua relação com a arquitetura de *software*.

- a. A segurança é um requisito funcional, pois define diretamente as funcionalidades principais oferecidas pelo sistema aos usuários.
- b. A segurança de um sistema está relacionada apenas a mecanismos criptográficos, não impactando a organização estrutural da arquitetura.
- c. O requisito de segurança é tratado exclusivamente na fase de implementação, não sendo necessário considerá-lo durante o projeto arquitetural.
- d. Arquiteturas altamente distribuídas e com acesso irrestrito entre componentes são as mais adequadas para atender requisitos elevados de segurança.
- e. A segurança é um requisito não funcional, e quando a segurança é um requisito crítico, recomenda-se uma arquitetura em camadas, na qual os ativos mais sensíveis são protegidos nas camadas internas, com controles rigorosos de acesso e validação.

56. Um analista técnico de um órgão público foi incumbido de avaliar a viabilidade de implementação de um novo sistema digital. Após análise detalhada, ele produziu dois documentos distintos: um relatório técnico e um parecer técnico.

Assinale a alternativa **correta** considerando as características desses gêneros de comunicação técnica.

- a. O parecer técnico dispensa fundamentação, desde que apresente uma conclusão clara e objetiva.
- b. Tanto o relatório quanto o parecer técnico têm a mesma finalidade e estrutura, diferenciando-se apenas pelo nível de detalhamento.
- c. O relatório técnico deve apresentar obrigatoriamente a opinião conclusiva do autor, enquanto o parecer técnico limita-se à exposição objetiva dos dados coletados.
- d. O parecer técnico é um documento opinativo e conclusivo, fundamentado em análise técnica, enquanto o relatório técnico pode ter caráter descritivo, analítico ou informativo.
- e. O relatório técnico é sempre mais breve que o parecer, pois se restringe a conclusões, enquanto o parecer exige detalhamento metodológico. O relatório técnico, quando elaborado por especialista, assume automaticamente caráter opinativo equivalente ao parecer técnico.

57. No Brasil, a ABNT (Associação Brasileira de Normas Técnicas) adota normas baseadas em padrões internacionais para orientar a implementação, a gestão e a melhoria contínua da Segurança da Informação nas organizações.

Assinale a alternativa **correta** considerando as normas ABNT NBR ISO/IEC 27001 e ABNT NBR ISO/IEC 27002.

- a. A ABNT NBR ISO/IEC 27001 especifica os requisitos para estabelecer, implementar, manter e melhorar continuamente um Sistema de Gestão da Segurança da Informação dentro do contexto da organização.
- b. A ABNT NBR ISO/IEC 27001 define um conjunto de controles técnicos detalhados que devem ser obrigatoriamente implementados pelas organizações.
- c. A ABNT NBR ISO/IEC 27002 estabelece os requisitos para certificação de Sistemas de Gestão da Segurança da Informação (SGSI).
- d. As normas ABNT de segurança da informação aplicam-se exclusivamente a organizações públicas, não sendo recomendadas para o setor privado.
- e. As normas ABNT de segurança da informação visam proteger informações confidenciais de ameaças, vulnerabilidades e riscos cibernéticos, tratando apenas de controles tecnológicos, não abrangendo aspectos organizacionais ou humanos.

58. Um posto de saúde municipal utiliza um sistema informatizado que registra diariamente o atendimento de pacientes, incluindo dados como identificação do paciente, data e horário da consulta, profissional responsável, procedimentos realizados e medicamentos dispensados. O sistema atualiza automaticamente os registros, gera comprovantes de atendimento e armazena informações detalhadas para posterior consolidação e análise pela gestão da secretaria de saúde.

Assinale a alternativa **correta** considerando o cenário apresentado e a classificação dos sistemas de informação segundo Laudon e Laudon.

- a. Trata-se de um Sistema de Apoio à Decisão (DSS), uma vez que utiliza modelos analíticos para apoiar decisões não estruturadas.
- b. O sistema caracteriza-se como um Sistema Gerencial (MIS), pois trabalha exclusivamente com dados agregados e relatórios resumidos.
- c. O sistema descrito é um Sistema de Suporte Executivo (ESS), pois fornece informações estratégicas para definição de políticas públicas de saúde.
- d. O sistema não pode ser classificado como Sistema de Processamento de Transações (TPS), pois sistemas desse tipo não são utilizados no setor público nem na área da saúde.
- e. O sistema descrito é um Sistema de Processamento de Transações (TPS em inglês), pois apoia o nível operacional, registra transações rotineiras, utiliza dados detalhados e sustenta decisões estruturadas.

59. O desenvolvimento rápido de software, conhecido como desenvolvimento ágil, é caracterizado por práticas que visam a entrega frequente de software funcional, com forte interação entre desenvolvedores e usuários.

Analise as afirmativas abaixo com base nas características dos métodos ágeis de desenvolvimento de *software*.

1. Nos métodos ágeis, a ausência de uma especificação detalhada inicial implica que os requisitos são voláteis e refinados continuamente, sendo documentados de forma leve e suficientes para orientar o desenvolvimento dos incrementos.
2. O *software* é desenvolvido de forma incremental, com a participação de usuários e *stakeholders* na avaliação de cada incremento e na proposição de mudanças e novos requisitos.
3. Os métodos ágeis minimizam o uso de ferramentas, pois priorizam exclusivamente a comunicação informal entre os membros da equipe.

Assinale a alternativa que indica todas as afirmativas **corretas**.

- a. É correta apenas a afirmativa 1.
- b. São corretas apenas as afirmativas 1 e 2.
- c. São corretas apenas as afirmativas 1 e 3.
- d. São corretas apenas as afirmativas 2 e 3.
- e. São corretas as afirmativas 1, 2 e 3.

60. No ciclo de vida de desenvolvimento de software na Administração Pública, o Analista de Sistemas atua como um facilitador entre as necessidades governamentais e a implementação técnica.

Ao elaborar a documentação técnica para orientar a equipe de programadores, é fundamental que o analista:

- a. Utilize uma linguagem estritamente informal e sem padronização, para facilitar a compreensão entre as áreas técnicas e administrativas, independentemente das normas de documentação.
- b. Elabore manuais de usuário final antes mesmo da definição dos métodos e procedimentos operacionais, visando acelerar a entrega do projeto conforme o cronograma.
- c. Restrinja a documentação aos pareceres de viabilidade econômica, uma vez que detalhes técnicos sobre integração de sistemas não competem à função de análise e sim apenas à execução.
- d. Forneça especificações técnicas detalhadas, incluindo diagramas de classes ou de fluxo de dados, para garantir que a codificação esteja alinhada aos requisitos funcionais e às regras de negócio estabelecidas.
- e. Evite o uso de diagramas e modelos visuais, priorizando apenas comunicações verbais para permitir que os programadores tenham total liberdade criativa sobre a arquitetura do banco de dados.

Coluna
em Branco.
(rascunho)

**Página
em Branco.
(rascunho)**

Utilize a grade ao lado para anotar as suas respostas.

Não destaque esta folha. Ao entregar sua prova, o fiscal irá destacar e entregar esta grade de respostas que você poderá levar para posterior conferência.



GRADE DE RESPOSTAS

1		31	
2		32	
3		33	
4		34	
5		35	
6		36	
7		37	
8		38	
9		39	
10		40	
11		41	
12		42	
13		43	
14		44	
15		45	
16		46	
17		47	
18		48	
19		49	
20		50	
21		51	
22		52	
23		53	
24		54	
25		55	
26		56	
27		57	
28		58	
29		59	
30		60	

S02 Analista de Sistemas



