

PROCESSO SELETIVO PÚBLICO: PREFEITURA MUNICIPAL
CADERNO DE QUESTÕES: Agente Comunitário de Saúde

DISCIPLINAS

Língua Portuguesa | Matemática | Informática | Conhecimentos Específicos | Redação

INSTRUÇÕES

ANTES DE COMEÇAR A FAZER AS PROVAS:

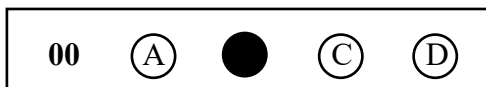
- Verifique se este caderno contém uma prova, com total de 56 (cinquenta e seis) questões, sendo 08 de Língua Portuguesa, 08 de Matemática, 08 de informática e 32 de Conhecimentos Específicos, sequencialmente numeradas de 01 a 56, e prova de redação.
- Caso haja algum problema, solicite ao aplicador a substituição deste caderno.

AO RECEBER A FOLHA DE RESPOSTA (GABARITO):

- Confira seus dados e, havendo erro, solicite ao aplicador a correção na Ata da Sala.

AO TRANSFERIR A MARCAÇÃO DAS ALTERNATIVAS PARA A FOLHA DE RESPOSTAS (GABARITO):

- Use caneta **azul ou preta** e aplique traços firmes dentro da área reservada à letra correspondente a cada resposta, conforme modelo:



- Sua resposta **NÃO** será computada se estiver sem marcação ou se houver marcação de mais de uma alternativa.
- A folha de respostas não deve ser dobrada, amassada ou rasurada.

AO TERMINAR A PROVA:

- Somente será permitido ao candidato retirar-se definitivamente da sala de prova (objetiva) após transcorrido o tempo de 2 (duas) horas do início da aplicação das provas, mediante a entrega obrigatória da sua FOLHA DE RESPOSTAS e do seu CADERNO DE QUESTÕES, devidamente preenchidos e assinados, ao fiscal de sala.
- A saída com o CADERNO DE QUESTÕES somente ocorrerá após as 3h45min do início das provas.
- Recolha seus objetos, deixe a sala, e em seguida o prédio. A partir do momento em que você sair da sala, e até sua saída do prédio, não lhe será permitido o uso dos sanitários.
- O candidato que, durante a realização da prova, descumprir qualquer dos itens deste Edital ou incorrer em qualquer situação irregular, em especial aquelas previstas no subitem 9.2.7, será automaticamente eliminado do Processo Seletivo Público.
- O candidato que for eliminado deverá obrigatoriamente assinar o Termo de Eliminação do Processo Seletivo Público.

Duração total desta prova, incluindo o preenchimento da FOLHA DE RESPOSTAS (GABARITO):
QUATRO HORAS

Leia com atenção o texto “Meninos Carvoeiros” de Manuel Bandeira:

Meninos Carvoeiros

Os meninos carvoeiros
Passam a caminho da cidade.
— Eh, carvoero!
E vão tocando os animais com um relho enorme.

Os burros são magrinhos e velhos.
Cada um leva seis sacos de carvão de lenha.
A aniagem é toda remendada.
Os carvões caem.

(Pela boca da noite vem uma velhinha que os recolhe, dobrando-se com um gemido.)

— Eh, carvoero!
Só mesmo estas crianças raquíticas
Vão bem com estes burrinhos descadeirados.
A madrugada ingênua parece feita para eles ...
Pequenina, ingênua miséria!
Adoráveis carvoeirinhos que trabalhais como se brincásseis!

—Eh, carvoero!
Quando voltam, vêm mordendo num pão encarvoado,
Encarapitados nas alimárias,
Apostando corrida,
Dançando, bamboleando nas cangalhas como espantalhos desamparados.

BANDEIRA, Manuel. Meninos Carvoeiros. Petrópolis, 1921.

QUESTÃO 1

No poema de Manuel Bandeira, há uma crítica. Assinale a alternativa que evidencia a crítica presente no texto:

- a) () A utilização da interjeição "— Eh, carvoero!" atua como uma acusação política explícita e ofensiva contra as autoridades daquele momento.
- b) () O termo "madrugada ingênua" e a analogia do trabalho com o "brincar" evidenciam uma busca do eu lírico de romantizar e aceitar a miséria infantil como algo normal e bonito.
- c) () O texto expõe algumas características marcantes, como o uso de linguagem habitual e a temática do cotidiano brasileiro, evidenciando a discrepância entre a dureza da sobrevivência e a vulnerabilidade das crianças.
- d) () A existência da "velhinha" que coleta os carvões serve para mostrar que, apesar da miséria, havia uma rede de assistência eficaz entre as diferentes gerações na cidade.

QUESTÃO 2

Leia atentamente o infográfico do BNDES:



Disponível em: < <https://agenciadenoticias.bndes.gov.br/blogdodesenvolvimento/detalhe/Saneamento-infograficos-mostram-importancia-do-tema-para-o-desenvolvimento/>>. Acesso em 23 de fevereiro de 2026.

A representação visual das informações demonstra que o BNDES atuará com o objetivo de executar uma das metas da Agenda 2030 da ONU: a universalização do saneamento básico. Com base na leitura desse

infográfico, assinale corretamente a alternativa que indica uma condição indispensável para que essa meta seja atingida:

- a) () Os investimentos em saneamento básico sejam ampliados para que a meta do Plano Nacional de Saneamento Básico seja cumprida até 2030.
- b) () O compromisso do BNDES no Plano Trienal 2020-2022 prevê que o maior número de beneficiários (20 milhões de pessoas) receba especificamente sistemas de esgotamento sanitário.
- c) () A legislação brasileira define "universalização" como o acesso exclusivo das populações urbanas aos serviços de água potável, excluindo áreas rurais do Plano Nacional.
- d) () A disponibilidade e a gestão sustentável de água e esgoto para que sejam ampliadas progressivamente em todos os estados brasileiros.

QUESTÃO 3

Faça a leitura do poema "Noite de São João" de Jorge de Lima:

Noite de São João

Vamos ver quem é que sabe
soltar fogos de S. João?
Foguetes, bombas, chavinhas,
chios, chuveiros, chiando,
chiando,
chovendo
chuvas de fogo!
Chá - Bum!

O delegado proibiu bombas, foguetes, busca-pés.

Chamalotes checoslovacos
enchem o chão
de chamas rubras.
Chagas de enxofre chinesas
chiam,
choram,
cheiram,
numa chuva de chispas
chispas de todos os tons,
listas de todas as cores
e no fim
sempre um
Tchi - Bum!
Fogueira! Fogueira!
A menina bonita
saltou a fogueira
de meus olhos
Meus olhos ficaram
cheios de fumaça de sonho!

Trecho do poema *Noite de S. João*, de **Jorge de Lima** (*Poemas*, 1927)

No poema 'Noite de S. João', de Jorge de Lima, o eu lírico emprega palavras que transitam entre a descrição sensorial dos fogos e a expressão de sentimentos. Analise os versos finais:

'A menina bonita / saltou a fogueira / de meus olhos / Meus olhos ficaram / cheios de fumaça de sonho!'
A respeito do uso da linguagem denotativa e conotativa nesse trecho, assinale a alternativa correta:

- a) () O verbo 'saltar', na conjuntura da fogueira dos olhos, preserva sua essência denotativa autêntica de saltar uma barreira física.
- b) () O termo 'fumaça de sonho' é restritamente denotativa, pois retrata a reação física dos olhos ao entrarem em contato com a fumaça real da festa.
- c) () A palavra 'fogueira' é usada em sentido conotativo para representar a intensidade da paixão ou do desejo do eu lírico ao observar a menina.
- d) () A utilização de palavras como 'chamas' e 'enxofre' no decorrer do poema é literalmente conotativa, sem qualquer correlação com os elementos químicos dos fogos.

QUESTÃO 4

Leia com atenção o poema “No meio do caminho” de Carlos Drummond de Andrade:

No meio do caminho

No meio do caminho tinha uma pedra
 tinha uma pedra no meio do caminho
 tinha uma pedra
 no meio do caminho tinha uma pedra.
 Nunca me esquecerei desse acontecimento
 na vida de minhas retinas tão fatigadas.
 Nunca me esquecerei que no meio do caminho
 tinha uma pedra
 tinha uma pedra no meio do caminho
 no meio do caminho tinha uma pedra.

ANDRADE, Carlos Drummond de. *Alguma Poesia*. Rio de Janeiro: Cultura Genial, 1930.

No poema "No meio do caminho", Carlos Drummond de Andrade utiliza a repetição para destacar a presença de um obstáculo e a marca deixada em sua memória. Diante dessa premissa, analise o vocabulário do trecho:

"Nunca me esquecerei desse acontecimento / na vida de minhas retinas tão fatigadas."

Considerando as relações de **sinônimos** e **antônimos** das palavras do texto, assinale a alternativa correta:

- a) () O termo "**fatigadas**" tem como sinônimo contextual a palavra "vigorosas", indicando que o eu lírico possui uma visão aguçada sobre os problemas da vida.
- b) () Um antônimo adequado para o verbo "**esquecerei**", mantendo-se a coerência com a ideia de permanência da memória no poema, seria "olvidarei".
- c) () A palavra "**acontecimento**" pode ser substituída, sem alteração de sentido e mantendo a sinonímia, por termos como "episódio", "fato" ou "evento".
- d) () O adjetivo "**fatigadas**" e o termo "exaustas" formam um par de antônimos, pois o primeiro refere-se ao cansaço físico e o segundo ao cansaço mental.

QUESTÃO 5

Tendo como premissa o estudo das vozes verbais, leia com atenção a tira de Jim Davis:



Na tira, Jon e Garfield interagem em um campo hipotético. No terceiro quadrinho, Jon afirma: "**Teríamos que levantar nossos braços...**".

Considerando as regras de conversão entre vozes verbais (ativa, passiva e reflexiva) e a estrutura sintática da fala de Jon, assinale a alternativa que apresenta a correta transposição da oração "**levantar nossos braços**" para a **voz passiva analítica**, mantendo o sentido original:

- a) () Nossos braços teriam que ser levantados por nós.
- b) () Nossos braços levantariam-se.
- c) () Levantaram-se nossos braços.
- d) () Nossos braços seriam levantados para ouvir.

QUESTÃO 6

Analise as sentenças abaixo e assinale a alternativa em que todas as palavras estão grafadas corretamente, de acordo com a norma-padrão da Língua Portuguesa:

- a) () O jovem agiu com muita sensatez ao admitir que a pretensão de subestimar os colegas foi um erro de percurso.
- b) () A paralização das obras causou um racha na vizinhança, pois muitos não quiseram analisar os riscos estruturais.
- c) () É desnecessário que haja mais compreensão por parte dos gestores para evitar que a discussão se torne uma rixa pessoal.
- d) () O privilégio de participar do evento trouxe uma sensação de êxtase, embora o cansaço fosse visível no rosto de todos.

Leia o trecho da matéria abaixo e, em seguida, responda as questões 07 e 08:

Sensor contínuo amplia autonomia de crianças com diabetes

Tecnologia permite que pais acompanhem glicose em tempo real pelo celular e oferece mais liberdade e segurança para crianças no dia a dia.

Para muitas famílias, o diagnóstico de diabetes em crianças pequenas muda completamente a rotina da casa. Medições frequentes de glicose, atenção constante e medo de oscilações nos níveis de açúcar no sangue passam a fazer parte do cotidiano. Nos últimos anos, porém, a tecnologia começou a transformar esse cenário e trazer mais tranquilidade para pais e responsáveis.

Uma dessas mudanças está no uso de sensores contínuos de glicose. Diferentemente do método tradicional, que exige várias medições diárias com perfurações no dedo, o sensor permite acompanhar os níveis de glicose ao longo do dia de forma automática.

Em crianças a partir de dois anos, dispositivos como o Smart 2.0, da Medlevensohn, permitem que as medições sejam enviadas diretamente para o celular de pais e familiares.

<https://www.cnnbrasil.com.br/branded-content/saude/sensor-continuo-amplia-autonomia-de-criancas-com-diabetes/Acesso em 28/03/2026>.

QUESTÃO 7

Observe as **adaptações** realizadas a partir do trecho da matéria acima e marque a alternativa que apresenta a concordância verbal correta, de acordo com a norma-padrão da língua portuguesa:

- a) () Fazem dois anos que os sensores contínuos de glicose transformam a rotina de muitas famílias com crianças diabéticas.
- b) () Devem haver, entre os pais e responsáveis, muitas dúvidas sobre como os dispositivos enviam os dados ao celular.
- c) () Mais de uma família de crianças com diabetes sentiu-se mais segura após a implementação do monitoramento em tempo real.

- d) () Não fomos nós quem escolheu o método tradicional, pois as perfurações no dedo causava muito desconforto aos pequenos.

QUESTÃO 8

Ainda tendo como base as **adaptações** feitas no trecho da matéria da CNN Brasil, e levando em consideração a relação de dependência entre nomes (substantivos, adjetivos ou advérbios) e seus complementos no texto, assinale a alternativa em que a regência nominal da oração está correta:

- a) () A tecnologia do sensor é essencial a liberdade das crianças, tornando-as independentes de perfurações constantes.
- b) () O uso de dispositivos automáticos é preferível às medições tradicionais, que exigem furos nos dedos várias vezes ao dia.
- c) () Pais e familiares mostram-se ansiosos em receber os dados da glicose em tempo real diretamente em seus aparelhos.
- d) () O diagnóstico de diabetes costuma ser acompanhado por um medo constante com oscilações nos níveis de açúcar.

MATEMÁTICA

QUESTÃO 9

Um designer de interiores está projetando um tapete personalizado para uma sala de estar. O projeto original previa um tapete de formato quadrado com lado medindo x metros. Visando uma melhor adequação ao mobiliário, o designer alterou as dimensões originais: o comprimento foi acrescido de 3 metros e a largura foi reduzida em 3 metros, resultando em um tapete de formato retangular.

Sabendo que a área do novo tapete retangular é de exatamente 16 m^2 , qual era a medida original x , em metros, do lado do tapete quadrado?

- a) () 4
- b) () 5
- c) () 7
- d) () 13

QUESTÃO 10

Um vendedor recebe uma comissão de 15% sobre o valor total de suas vendas mensais. Em determinado mês, ele realizou vendas no valor de R\$ 2.200,00. Decidiu investir todo o valor da sua comissão na compra de ações, sendo que cada ação custa R\$ 0,75. Com base nessas informações, assinale a alternativa que indica corretamente a quantidade máxima de ações que ele poderá adquirir:

- a) () 420
- b) () 430
- c) () 440
- d) () 450

QUESTÃO 11

Um produtor rural utiliza um sistema de irrigação por gotejamento para otimizar o consumo de água em sua plantação de tomates. O sistema é alimentado por um reservatório central que, quando cheio, consegue manter 400 gotejadores funcionando com uma vazão constante por exatamente 12 horas.

Desejando expandir sua produção, o produtor decidiu instalar mais 200 gotejadores do mesmo modelo, totalizando 600 pontos de irrigação. Para garantir que o novo sistema funcione durante o mesmo período de 12 horas sem que o reservatório se esvazie antes do tempo, o produtor precisará substituir o reservatório atual por um novo.

Qual deve ser a razão entre a capacidade do novo reservatório e a capacidade do reservatório antigo para que as necessidades da expansão sejam atendidas mantendo o tempo de irrigação original?

- a) () $1/2$

- b) () 2/3
- c) () 3/2
- d) () 2/1

QUESTÃO 12

Um arquiteto está projetando uma maquete de um novo centro cultural que será construído em uma praça retangular. No projeto original, a praça possui 120 metros de comprimento por 80 metros de largura. Para a maquete, o arquiteto decidiu utilizar uma escala de 1:200.

Entretanto, após uma revisão do planejamento urbano, decidiu-se que a área real da praça deveria ser reduzida, mantendo-se a proporção entre as medidas originais (comprimento e largura), de modo que o novo comprimento real passasse a ser de 90 metros.

Qual deverá ser a largura da praça na maquete, em centímetros, considerando a nova dimensão real e a mesma escala de 1:200?

- a) () 45
- b) () 30
- c) () 40
- d) () 300

QUESTÃO 13

Uma usina de beneficiamento de grãos utiliza máquinas idênticas para o ensaque de soja. O gerente de produção observou que 5 máquinas, operando durante 8 horas por dia, conseguem ensacar um total de 600 toneladas de grãos.

Devido a um aumento na demanda sazonal, a usina precisa agora ensacar 1.350 toneladas de grãos em um período menor. Para isso, a empresa adquiriu novas máquinas, passando a operar com um total de 9 máquinas (todas com a mesma produtividade das anteriores).

Para cumprir essa nova meta de produção, quantas horas por dia, no mínimo, essas máquinas deverão operar?

- a) () 6 horas
- b) () 8 horas
- c) () 10 horas
- d) () 12 horas

QUESTÃO 14

O dono de uma pequena estufa de morangos hidropônicos observou que, ao vender cada caixa de morango por R\$ 20,00, conseguia comercializar 100 caixas por dia. Ele percebeu, porém, que para cada R\$ 1,00 de desconto concedido no preço de cada caixa, o número de caixas vendidas aumentava em 10 unidades diariamente.

Considerando que o custo de produção é fixo e o produtor deseja maximizar sua receita bruta diária (valor total arrecadado com as vendas), qual deve ser o valor do desconto aplicado por caixa para que ele atinja a receita máxima?

- a) () R\$ 5,00
- b) () R\$ 10,00
- c) () R\$ 15,00
- d) () R\$ 25,00

QUESTÃO 15

Uma indústria de cosméticos instalou um novo sistema de filtragem para purificar a água utilizada em sua linha de produção. O fabricante do filtro garante que cada estágio de filtragem é capaz de remover 20% das impurezas que ainda restam na água ao entrar naquele estágio.

Um técnico coletou uma amostra de água bruta contendo 1.000 mg de impurezas por litro. Ele deseja saber qual será a quantidade residual de impurezas, em miligramas por litro, após a água passar por exatamente 3 estágios consecutivos desse sistema de filtragem.

Considerando que a eficiência do filtro se mantém constante em todos os estágios, a quantidade de impurezas que permanecerá na água após o terceiro estágio é:

- a) () 400 mg
- b) () 512 mg
- c) () 600 mg
- d) () 800 mg

QUESTÃO 16

Um paisagista foi contratado para projetar um jardim de inverno no centro de um pátio retangular de uma escola. O pátio possui dimensões de 10 metros de comprimento por 6 metros de largura. O projeto prevê a instalação de um canteiro circular central, destinado ao plantio de flores, e o restante da área do pátio será pavimentado com grama sintética.

Para garantir a harmonia visual, o paisagista determinou que o diâmetro do canteiro circular deve ser exatamente igual à metade da largura do pátio.

Considerando $\pi = 3$, a área do pátio que será pavimentada com grama sintética é de:

- a) () 27,0 m²
- b) () 33,0 m²
- c) () 52,5 m²
- d) () 53,25 m²

INFORMÁTICA

QUESTÃO 17

Pedro recebeu a tarefa de enviar uma carta de convocação personalizada para 300 candidatos aprovados em um processo seletivo. Ele já elaborou o texto padrão da carta no Microsoft Word e possui uma planilha no Excel com o nome completo, CPF e endereço de cada aprovado. Para automatizar o processo e gerar as 300 cartas de forma que cada uma contenha os dados específicos de um candidato diferente, qual recurso ele deve utilizar e em qual guia do Word esse recurso se encontra?

- a) () O recurso de Sumário Automático, localizado na guia "Referências".
- b) () A ferramenta Inspetor de Documentos, localizada na guia "Arquivo".
- c) () O recurso de Mala Direta, localizado na guia "Correspondências".
- d) () O comando Converter Texto em Tabela, localizado na guia "Inserir".

QUESTÃO 18

Durante a elaboração de um relatório financeiro no Microsoft Word, a equipe responsável percebeu que precisava inserir uma tabela muito larga no meio do documento. Para que a tabela caiba perfeitamente e possa ser lida, apenas a página onde ela se encontra precisa ter a orientação alterada para "Paisagem", mantendo todas as páginas anteriores e posteriores na orientação padrão "Retrato". Para aplicar orientações de página diferentes no mesmo documento, que recurso a equipe deve inserir imediatamente antes e depois dessa página específica?

- a) () Quebra de Seção.
- b) () Quebra de Página simples.
- c) () Quebra automática de Texto.
- d) () Marcadores e Numeração.

QUESTÃO 19

Um servidor copiou um trecho de texto de um site na internet e colou no seu documento no Word. O texto copiado veio com fontes diferentes, tamanhos variados, cores de fundo e algumas palavras em negrito,

destoando totalmente do padrão do seu documento. Qual é a maneira mais rápida e eficiente de remover todas essas formatações visuais de uma só vez, retornando o texto ao estilo padrão do documento?

- a) () Pressionar a tecla "Delete" e digitar o texto novamente.
- b) () Usar o "Pincel de Formatação" clicando duas vezes sobre o texto copiado.
- c) () Selecionar o texto e clicar no botão "Limpar Toda a Formatação".
- d) () Acessar a guia Design e selecionar o tema "Em Branco".

QUESTÃO 20

O gerente de uma loja de roupas acompanha o faturamento diário na coluna C de sua planilha. No final do mês, ele deseja saber qual foi a média de faturamento diário, mas com uma regra estrita: ele quer calcular a média apenas dos dias em que as vendas ultrapassaram o valor de R\$ 1.000,00. Qual função do Excel, que combina matemática e condição, é a ferramenta correta para resolver o problema do gerente em uma única fórmula?

- a) () =MÉDIA()
- b) () =MÉDIASE()
- c) () =SOMA()
- d) () =CONT.SE()

QUESTÃO 21

Um palestrante está montando uma apresentação de 30 slides para mostrar os resultados de seu departamento no ano. Ele percebeu que precisará incluir o logotipo de seu órgão no canto inferior direito e padronizar o título com a fonte Arial na cor azul em absolutamente todos os slides. Para não ter que fazer essa alteração exaustiva manualmente, slide por slide, e garantir que qualquer novo slide adicionado já nasça com esse layout pronto, qual recurso do PowerPoint ele deve utilizar?

- a) () Utilizar a opção "Aplicar a Todos" no painel de Transições.
- b) () Acessar o recurso "Slide Mestre" na guia Exibir para configurar o modelo padrão.
- c) () Selecionar todos os slides no Modo de Exibição de Classificação de Slides e aplicar a ferramenta Pincel de Formatação.
- d) () Inserir um "Resumo de Zoom" no primeiro slide.

QUESTÃO 22

A gerente de Recursos Humanos de uma empresa precisa enviar um e-mail comunicando a aprovação para a próxima fase de um processo seletivo a 30 candidatos diferentes. Por questões de privacidade e em conformidade com as leis de proteção de dados, ela deve garantir que nenhum candidato consiga ver o endereço de e-mail dos outros 29 participantes que também receberão a mensagem. Como ela deve preencher os campos de destinatário ao redigir o e-mail?

- a) () Inserir os endereços no campo "Para" separados por vírgula, e marcar a opção de prioridade alta.
- b) () Adicionar todos os e-mails no campo "Cc" (Com Cópia) para formalizar a entrega e gerar um comprovante no e-mail de origem.
- c) () Criar um grupo de contatos e enviá-lo exclusivamente pelo campo "Assunto".
- d) () Colocar o próprio e-mail no campo "Para" e os e-mails dos candidatos no campo "Cco" (Com Cópia Oculta).

QUESTÃO 23

Marcos precisa criar uma senha para acessar o novo portal de seu órgão. O sistema exige a criação de uma "senha forte" para evitar que programas automatizados tentem adivinhá-la por meio de tentativa e erro (ataque de força bruta). Dentre as opções abaixo, qual prática é a mais recomendada pelas diretrizes atuais de segurança digital?

- a) () Utilizar a própria data de nascimento combinada com o nome do bairro onde mora, pois é fácil de lembrar.
- b) () Criar uma senha longa, mesclando letras maiúsculas, minúsculas, números e caracteres especiais, evitando repeti-la em outros sites.
- c) () Trocar a senha diariamente, alterando apenas o último número de uma senha padrão, como por exemplo: Senha1, Senha2, Senha3.
- d) () Usar o número do CPF, pois é um dado exclusivo e impossível de ser replicado por cibercriminosos.

QUESTÃO 24

João editou um vídeo de um evento que ficou com o tamanho final de 4,5 Gigabytes (GB). Ele precisa entregar o arquivo físico para seu superior usando um pendrive novo. Ao chegar na loja, o vendedor apresenta quatro opções de capacidade. Qual dessas opções possui o espaço mínimo suficiente para armazenar o arquivo inteiro?

- a) () Um pendrive de 4.096 Megabytes (MB).
- b) () Um CD-ROM de 700 Megabytes (MB).
- c) () Um pendrive de 8 Gigabytes (GB).
- d) () Um pendrive de 2 Gigabytes (GB).

CONHECIMENTOS ESPECÍFICOS

QUESTÃO 25

Um Agente Comunitário de Saúde, ao participar de uma capacitação sobre o Sistema Único de Saúde (SUS), aprendeu que a organização dos serviços deve ocorrer de forma a aproximar a gestão das necessidades da população, permitindo maior eficiência nas ações de saúde. De acordo com a Lei nº 8.080/1990, essa organização corresponde a qual diretriz do SUS?

- a) () Centralização das decisões no governo federal.
- b) () Descentralização político-administrativa, com direção única em cada esfera de governo.
- c) () Atendimento limitado às demandas espontâneas da população.
- d) () Priorização exclusiva de serviços hospitalares.

QUESTÃO 26

Durante uma visita domiciliar, um Agente Comunitário de Saúde identifica que moradores estão preocupados com a qualidade da água consumida e com possíveis riscos à saúde. Considerando as competências do Sistema Único de Saúde (SUS), conforme o Art. 200 da Constituição Federal de 1988, assinale a alternativa CORRETA:

- a) () O SUS não possui competência para atuar na fiscalização de alimentos, bebidas e água para consumo humano, sendo essa atribuição exclusiva de órgãos ambientais.
- b) () A atuação do SUS limita-se exclusivamente ao atendimento clínico, não abrangendo ações de vigilância sanitária ou controle de qualidade de produtos.
- c) () O SUS é responsável por fiscalizar e inspecionar alimentos, incluindo o controle do teor nutricional, bem como bebidas e águas destinadas ao consumo humano.
- d) () O SUS não participa de ações relacionadas ao saneamento básico ou à saúde ambiental, sendo essas competências apenas dos municípios.

QUESTÃO 27

Em uma reunião de equipe da Estratégia Saúde da Família, discutiu-se a organização das ações de saúde no território, destacando-se a importância de oferecer atendimento integral, considerando as necessidades da população em diferentes níveis de complexidade. Em consonância com a Lei nº 8.080/1990, assinale a alternativa que corresponde corretamente a um dos princípios do SUS:

- a) () Centralização político-administrativa, com concentração das decisões no nível federal.

- b) () Atendimento restrito aos serviços de média e alta complexidade.
- c) () Integralidade da assistência, entendida como o conjunto articulado e contínuo das ações e serviços preventivos e curativos.
- d) () Prioridade para atendimento apenas em situações de urgência e emergência.

QUESTÃO 28

O Agente Comunitário de Saúde (ACS) identificou a presença de possíveis criadouros do mosquito *Aedes aegypti* em uma residência. Considerando suas atribuições no controle da dengue, ele adotou as condutas recomendadas pelo Ministério da Saúde. De acordo com as orientações para atuação do ACS no controle da dengue, assinale a alternativa correta:

- a) () Realizar diretamente a aplicação de larvicidas em qualquer tipo de criadouro identificado no domicílio.
- b) () O ACS deve orientar os moradores sobre a eliminação de criadouros simples, registrar a situação identificada e comunicar à equipe de saúde e/ou ao Agente de Combate às Endemias quando houver necessidade de intervenção específica.
- c) () Limitar sua atuação à identificação dos criadouros, sem necessidade de comunicação à equipe de saúde.
- d) () Executar ações de eliminação de criadouros de difícil acesso não necessitando de articulação com outros profissionais.

QUESTÃO 29

O Decreto nº 7.508/2011 regulamenta a organização do Sistema Único de Saúde (SUS), estabelecendo conceitos importantes para o planejamento e a articulação entre os entes federativos. De acordo com esse decreto, assinale a alternativa correta:

- a) () A Região de Saúde é composta exclusivamente por serviços hospitalares de alta complexidade.
- b) () O acesso às ações e serviços de saúde ocorre de forma desorganizada, conforme a demanda espontânea.
- c) () A Região de Saúde é um espaço geográfico contínuo constituído por agrupamento de municípios, com a finalidade de integrar a organização, o planejamento e a execução de ações e serviços de saúde.
- d) () O SUS não prevê organização regionalizada, sendo os serviços ofertados de forma independente por cada município.

QUESTÃO 30

A participação da comunidade na gestão do Sistema Único de Saúde (SUS) é um dos pilares estabelecidos pela Lei nº 8.142/1990, sendo fundamental para o controle social das ações de saúde. De acordo com essa lei, assinale a alternativa correta:

- a) () Os Conselhos de Saúde têm caráter permanente e deliberativo, atuando na formulação e controle da execução das políticas de saúde.
- b) () A participação da comunidade ocorre exclusivamente por meio de consultas públicas realizadas pelo Ministério da Saúde.
- c) () As Conferências de Saúde são realizadas mensalmente para avaliação dos serviços de saúde.
- d) () A participação popular é facultativa e ocorre apenas em nível municipal.

QUESTÃO 31

Durante o acompanhamento de famílias em seu território, um Agente Comunitário de Saúde (ACS) organizou suas atividades conforme o modelo de atenção fundamentado na assistência multiprofissional em saúde da família, realizando visitas domiciliares e registrando informações para subsidiar o planejamento das ações de saúde.

Com base na Lei nº 11.350/2006 (com alterações da Lei nº 13.595/2018), assinale a alternativa correta:

- a) () O detalhamento das visitas domiciliares, com coleta e registro de dados, tem como finalidade exclusiva o controle e o planejamento das ações de saúde.
- b) () O registro de dados coletados nas visitas domiciliares pode ser utilizado para quaisquer finalidades administrativas da gestão municipal.
- c) () As visitas domiciliares devem ocorrer apenas em situações de risco previamente identificadas pela equipe de saúde.
- d) () A mobilização da comunidade é atividade exclusiva dos profissionais de nível superior da equipe de saúde.

QUESTÃO 32

Durante o planejamento das ações da equipe de Atenção Básica, foi destacado que o trabalho deve ser organizado com base em um território definido, considerando as características da população adscrita. De acordo com a Política Nacional de Atenção Básica PNAB (2017), assinale a alternativa correta:

- a) () A Atenção Básica não considera a territorialização como critério para organização das ações.
- b) () A população atendida é definida de forma aleatória, sem necessidade de vínculo com território.
- c) () A territorialização permite o planejamento das ações de saúde conforme as necessidades da população adscrita.
- d) () O território é utilizado apenas para fins administrativos, sem impacto nas ações de saúde.

QUESTÃO 33

No âmbito da Atenção Básica, o Agente Comunitário de Saúde (ACS) atua como elo entre a equipe de saúde e a comunidade. Conforme a PNAB (2017), assinale a alternativa correta:

- a) () O ACS deve atuar exclusivamente dentro da unidade de saúde.
- b) () O ACS tem como principal função realizar diagnósticos médicos e de enfermagem na comunidade.
- c) () O ACS é responsável pela gestão administrativa da unidade de saúde.
- d) () O ACS contribui para o cadastramento e a atualização das informações das famílias no território.

QUESTÃO 34

A Política Nacional de Atenção Básica (PNAB) estabelece diretrizes para a organização da Atenção Básica no Sistema Único de Saúde. Assinale a alternativa que corresponde corretamente a uma diretriz da Atenção Básica:

- a) () Atendimento centrado exclusivamente na doença, sem considerar aspectos sociais.
- b) () Territorialização e população adscrita, permitindo o planejamento das ações conforme as necessidades de saúde do território.
- c) () Restrição do atendimento apenas a grupos previamente selecionados.
- d) () Prioridade exclusiva para atendimentos hospitalares.

QUESTÃO 35

No desenvolvimento de suas atividades, um Agente Comunitário de Saúde (ACS), devidamente capacitado e com equipamentos adequados, realizou aferição de pressão arterial e medição de glicemia capilar durante visitas domiciliares, encaminhando os usuários à unidade de saúde quando necessário, sob supervisão de profissional de nível superior.

Em conformidade com a Lei nº 11.350/2006 (com alterações da Lei nº 13.595/2018), assinale a alternativa correta:

- a) () Essas atividades são privativas do enfermeiro e não podem ser realizadas pelo ACS em nenhuma hipótese.
- b) () Tais procedimentos podem ser realizados pelo ACS de forma rotineira, independentemente de supervisão.

- c) () A realização desses procedimentos pelo ACS dispensa o encaminhamento do usuário à unidade de saúde.
- d) () Essas atividades podem ser realizadas pelo ACS, em caráter excepcional, desde que haja capacitação, equipamentos adequados e supervisão de profissional de nível superior.

QUESTÃO 36

Durante uma ação da equipe de Atenção Básica, o Agente Comunitário de Saúde (ACS) participou do acompanhamento de crianças em seu território, considerando as diretrizes da Política Nacional de Atenção Integral à Saúde da Criança (PNAISC), instituída pela Portaria nº 1.130/2015. Na discussão do caso, a equipe destacou a importância de compreender corretamente os conceitos e princípios dessa política para qualificar o cuidado. Com base na PNAISC, assinale a alternativa correta:

- a) () A PNAISC abrange exclusivamente crianças de 0 a 5 anos, sendo esse limite etário fixo para todos os atendimentos no SUS.
- b) () A primeira infância compreende a faixa etária de 0 a 9 anos, sendo prioridade nas ações da política.
- c) () A PNAISC considera criança a pessoa de 0 a 9 anos e estabelece como princípio a integralidade do cuidado.
- d) () O atendimento pediátrico no SUS está restrito, obrigatoriamente, a crianças de até 9 anos, sem possibilidade de ampliação.

QUESTÃO 37

Durante reunião de equipe, um Agente Comunitário de Saúde (ACS) relatou as atividades que vem desenvolvendo em sua área de atuação, no âmbito do Programa de Agentes Comunitários de Saúde. Ao analisar as ações descritas, o enfermeiro responsável verificou a conformidade com o Decreto nº 3.189/1999.

Com base nos Artigos 1º e 2º do referido decreto, assinale a alternativa correta:

- a) () O ACS deve desenvolver ações exclusivamente coletivas de promoção da saúde, sendo vedadas atividades educativas individuais no domicílio.
- b) () O ACS atua de forma autônoma, não sendo exigida supervisão para o desenvolvimento de suas atividades na comunidade.
- c) () Entre as atividades do ACS está o registro de nascimentos, óbitos, doenças e outros agravos à saúde para fins de controle das ações de saúde.
- d) () As atividades do ACS são consideradas de caráter administrativo, não sendo classificadas como de interesse público relevante.

QUESTÃO 38

Com base na Portaria GM/MS nº 2.304/2023, que trata da formação técnica de Agentes Comunitários de Saúde (ACS), assinale a alternativa correta:

- a) () A participação na formação técnica exige o atendimento aos critérios definidos pela Portaria, incluindo vínculo como Agente Comunitário de Saúde e registro/cadastro nos sistemas oficiais indicados pelo Ministério da Saúde.
- b) () A participação no curso técnico está condicionada exclusivamente ao interesse do ACS, sendo dispensados critérios formais estabelecidos na Portaria.
- c) () O curso técnico previsto na Portaria destina-se exclusivamente aos Agentes de Combate às Endemias, não sendo aplicável aos Agentes Comunitários de Saúde.
- d) () A formação técnica prevista na Portaria é facultativa para os entes federativos, não havendo qualquer definição de responsabilidades entre as esferas de governo.

QUESTÃO 39

De acordo com o Calendário Nacional de Vacinação vigente para adultos, assinale a alternativa correta:

- a) () A vacina tríplice viral (SCR) deve ser administrada em duas doses para todos os indivíduos entre 25 e 59 anos, independentemente da idade ou ocupação.
- b) () Após o esquema completo da vacina dT, recomenda-se dose de reforço a cada 10 anos, podendo ser antecipada para 5 anos em casos de ferimentos graves.
- c) () A vacina pneumocócica 23-valente é indicada rotineiramente para toda a população adulta, com intervalo de 10 anos entre as doses.
- d) () A vacina contra febre amarela deve ser administrada anualmente para indivíduos residentes em áreas com transmissão ativa.

QUESTÃO 40

No desenvolvimento de ações no território, o Agente Comunitário de Saúde (ACS) identifica indivíduos em situação de rua e articula o acesso dessa população aos serviços de saúde e demais políticas públicas, conforme os princípios e diretrizes da Política Nacional para a População em Situação de Rua. De acordo com o Decreto nº 7.053/2009, assinale a alternativa correta:

- a) () A Política Nacional para a População em Situação de Rua deve ser executada de forma centralizada pela União, sem participação dos demais entes federativos.
- b) () A população em situação de rua é caracterizada exclusivamente pela ausência de moradia, independentemente de vínculos familiares ou condições socioeconômicas.
- c) () Entre as diretrizes da política está a articulação das políticas públicas entre os diferentes níveis de governo e a integração de esforços entre poder público e sociedade civil.
- d) () O acesso aos serviços públicos deve ocorrer de forma restrita, condicionado à comprovação de residência fixa.

QUESTÃO 41

De acordo com a Lei nº 8.080/1990, o Sistema Único de Saúde é orientado por princípios e diretrizes. Assinale a alternativa que apresenta corretamente um princípio do SUS:

- a) () Atendimento apenas para trabalhadores com vínculo formal de emprego.
- b) () Universalidade de acesso aos serviços de saúde.
- c) () Prioridade exclusiva para atendimento hospitalar.
- d) () Cobrança direta pelos serviços prestados à população.

QUESTÃO 42

Entre as atribuições do Agente Comunitário de Saúde está o acompanhamento das famílias e indivíduos de sua área de atuação. Assinale a alternativa que apresenta corretamente uma atividade do ACS:

- a) () Prescrever medicamentos para usuários com doenças crônicas.
- b) () Realizar diagnóstico médico durante a visita domiciliar.
- c) () Orientar a comunidade sobre ações de promoção da saúde e prevenção de doenças.
- d) () Substituir o enfermeiro nas consultas de acompanhamento.

QUESTÃO 43

No âmbito da Vigilância em Saúde, o conhecimento sobre a classificação e a fisiopatologia das doenças é essencial para o correto manejo e orientação. Considerando os conceitos de doenças transmissíveis, zoonoses e doenças não transmissíveis, analise as afirmativas a seguir:

- I. O diabetes mellitus tipo 2 é uma doença crônica não transmissível, frequentemente relacionada à resistência à insulina e à manutenção de níveis elevados de glicose no sangue.
- II. A leptospirose é uma doença transmissível causada pela bactéria *Leptospira*, associada principalmente ao contato com água ou lama contaminada pela urina de animais infectados, especialmente roedores.
- III. A raiva é uma zoonose viral que pode ser transmitida ao ser humano principalmente pela mordedura, arranhadura ou lambedura de animais infectados, como cães, gatos e morcegos.

Assinale a alternativa correta:

- a) () As afirmativas I, II e III estão corretas.
- b) () Apenas as afirmativas I e III estão corretas.
- c) () Apenas as afirmativas II e III estão corretas.
- d) () Apenas as afirmativas I e II estão corretas.

QUESTÃO 44

Dengue, zika e chikungunya são arboviroses de importância para a saúde pública e têm relação com a presença do mosquito *Aedes aegypti* no território. Sobre essas doenças e as ações de prevenção, assinale a alternativa correta:

- a) () A prevenção dessas arboviroses depende principalmente do uso contínuo de antibióticos pela população exposta.
- b) () A eliminação de recipientes que acumulam água e o combate aos criadouros do mosquito são medidas importantes para reduzir a transmissão.
- c) () A chikungunya se diferencia da dengue por não apresentar febre nem dor nas articulações.
- d) () A zika é transmitida exclusivamente pela picada do mosquito, não havendo outras formas possíveis de transmissão.

QUESTÃO 45

Um adolescente procura a Unidade Básica de Saúde desacompanhado de pais ou responsáveis, relatando uma necessidade de atendimento. De acordo com as recomendações do Ministério da Saúde para o atendimento de adolescentes na Atenção Primária à Saúde, assinale a alternativa correta:

- a) () O atendimento deve ser recusado até que o adolescente retorne acompanhado por seus pais ou responsáveis.
- b) () O adolescente pode ser atendido, devendo o profissional avaliar sua capacidade de compreender a situação, registrar a procura desacompanhada e garantir o cuidado necessário.
- c) () O atendimento desacompanhado só pode ocorrer em casos de vacinação, sendo proibido em outras demandas de saúde.
- d) () O adolescente deve ser encaminhado diretamente ao Conselho Tutelar sempre que procurar a unidade sem acompanhante.

QUESTÃO 46

No acompanhamento das famílias beneficiárias do Programa Bolsa Família, o Agente Comunitário de Saúde pode contribuir para o cumprimento das condicionalidades de saúde. Assinale a alternativa correta:

- a) () O acompanhamento das condicionalidades de saúde envolve ações como vacinação, pré-natal e acompanhamento nutricional de crianças.
- b) () As condicionalidades de saúde substituem a necessidade de acompanhamento pela equipe da Atenção Primária.
- c) () O ACS deve suspender o benefício da família quando identificar atraso na vacinação ou ausência ao pré-natal.
- d) () As condicionalidades de saúde são responsabilidade exclusiva da assistência social, sem participação da equipe de saúde.

QUESTÃO 47

Durante uma visita domiciliar, o ACS identifica uma família com idoso hipertenso, criança pequena e condições inadequadas de higiene no quintal. Nesse caso, a conduta mais adequada é:

- a) () Ignorar a situação, pois não há doença grave confirmada.
- b) () Orientar a família, registrar as informações e comunicar a equipe de saúde quando necessário.
- c) () Realizar diagnóstico médico e prescrever medicamentos.
- d) () Encerrar o acompanhamento, pois a responsabilidade é apenas da família.

QUESTÃO 48

Durante suas visitas domiciliares, o Agente Comunitário de Saúde orienta os moradores sobre cuidados para prevenir doenças e promover hábitos saudáveis. Essa atividade corresponde principalmente a uma ação de:

- a) () Fiscalização sanitária.
- b) () Educação em saúde.
- c) () Atendimento hospitalar.
- d) () Perícia médica em saúde.

QUESTÃO 49

Durante visita domiciliar, o Agente Comunitário de Saúde (ACS) identifica um usuário que relata tristeza persistente, isolamento social e perda de interesse pelas atividades habituais. Considerando a atuação do ACS na Atenção Primária, a conduta mais adequada é:

- a) () Realizar diagnóstico de depressão e indicar o tratamento medicamentoso mais adequado.
- b) () Orientar que o usuário aguarde melhora espontânea, pois sintomas emocionais não fazem parte da Atenção Primária.
- c) () Evitar conversar sobre o assunto, pois temas de saúde mental são exclusivos de serviços especializados.
- d) () Acolher a demanda, registrar a situação e comunicar a equipe de saúde para avaliação e acompanhamento.

QUESTÃO 50

A Diretriz Nacional para atuação integrada dos Agente Comunitário de Saúde (ACS) e dos Agentes de Combate às Endemias (ACE) destaca que esses profissionais possuem papéis complementares no território. Considerando essa integração, assinale a alternativa correta:

- a) () O ACS acompanha mais diretamente as condições socioeconômicas, de saúde e epidemiológicas das famílias, enquanto o ACE atua principalmente na identificação de riscos relacionados ao meio ambiente.
- b) () O ACS e o ACE exercem exatamente as mesmas funções, sem necessidade de divisão ou complementaridade de ações.
- c) () A integração entre ACS e ACE elimina a necessidade de planejamento das ações no território.
- d) () O ACE deve substituir o ACS no acompanhamento das famílias em situação de vulnerabilidade.

QUESTÃO 51

Durante visita domiciliar em uma região urbana de Rio Verde-GO, o ACS identifica uma família com uma pessoa idosa hipertensa que relata ter deixado de tomar a medicação por achar que “a pressão estava normal”. Diante dessa situação, a conduta mais adequada do ACS é:

- a) () Orientar a pessoa idosa sobre a importância do uso correto da medicação, registrar a situação e comunicar a equipe de saúde quando necessário.
- b) () Suspender definitivamente o medicamento, já que a pressão estava normal.
- c) () Prescrever uma nova medicação para substituir a anterior.
- d) () Informar que o acompanhamento da hipertensão é responsabilidade exclusiva do médico especialista.

QUESTÃO 52

Em uma microárea de Rio Verde-GO, o ACS observa aumento de famílias vivendo em condições precárias de saneamento, com acúmulo de lixo próximo às residências e presença de crianças pequenas. Considerando a prática do ACS na Atenção Primária à Saúde, a conduta mais adequada é:

- a) () Encaminhar todas as famílias diretamente ao hospital municipal.
- b) () Ignorar a situação, pois problemas de saneamento não têm relação com saúde.
- c) () Registrar a situação, orientar as famílias, comunicar a equipe de saúde e contribuir para o planejamento de ações intersetoriais no território.
- d) () Realizar multa sanitária imediatamente, sem articulação com a equipe de saúde.

QUESTÃO 53

Durante o acompanhamento de uma microárea em Rio Verde-GO, o ACS identifica que uma família recém-chegada passou a residir no território. Ao conversar com os moradores, percebe que há uma gestante, uma criança menor de 2 anos e um adulto com diagnóstico referido de diabetes.

Considerando as atribuições do ACS na Atenção Primária à Saúde, a conduta mais adequada é:

- a) () Informar à família que o cadastro deverá ser realizado somente na unidade de saúde, mediante apresentação espontânea dos moradores.
- b) () Realizar o cadastramento e atualizar as informações da família no território, comunicando à equipe situações que demandem acompanhamento.
- c) () Registrar apenas a presença da gestante e da criança, pois condições crônicas em adultos são acompanhadas exclusivamente por consulta médica.
- d) () Encaminhar todos os integrantes da família para atendimento imediato, independentemente da existência de sinais, sintomas ou necessidades identificadas.

QUESTÃO 54

Durante visitas domiciliares em uma área urbana de Rio Verde-GO, o ACS identifica três moradores de residências próximas relatando tosse há mais de três semanas, perda de peso e cansaço. Nenhum deles procurou a unidade de saúde, pois acreditam tratar-se de “gripe mal curada”.

Considerando a atuação do ACS na vigilância em saúde e na busca ativa de agravos prevalentes na Atenção Primária, a conduta mais adequada é:

- a) () Registrar a situação, orientar os usuários a procurar a unidade de saúde e comunicar a equipe para avaliação dos casos suspeitos e definição das medidas necessárias.
- b) () Acompanhar os moradores por mais algumas semanas antes de comunicar a equipe, pois a investigação depende da presença de febre persistente.
- c) () Solicitar que os usuários iniciem isolamento domiciliar por conta própria e retornem às atividades apenas após desaparecimento completo da tosse.
- d) () Classificar os casos como suspeita confirmada de tuberculose, registrar o diagnóstico no território e iniciar orientações de tratamento.

QUESTÃO 55

Na atuação do Agente Comunitário de Saúde, a busca ativa consiste em:

- a) () Esperar o usuário procurar espontaneamente a unidade de saúde.
- b) () Identificar no território pessoas ou situações que necessitam de acompanhamento pela equipe de saúde.
- c) () Realizar consultas clínicas no domicílio sem supervisão.
- d) () Substituir o atendimento dos demais profissionais da equipe.

QUESTÃO 56

A visita domiciliar é uma das principais atividades realizadas pelo Agente Comunitário de Saúde (ACS) no acompanhamento das famílias e indivíduos do território. Sobre essa atividade, analise as afirmativas a seguir:

I. Ao realizar a visita domiciliar, o ACS deve se identificar, explicar o objetivo da visita e verificar se a família pode recebê-lo naquele momento.

II. A visita domiciliar permite conhecer as condições de vida, os problemas de saúde e as necessidades das famílias acompanhadas.

III. Durante a visita domiciliar, o ACS pode orientar os moradores sobre o funcionamento da Unidade Básica de Saúde e os serviços disponíveis no território.

Assinale a alternativa correta:

- a) () Apenas as afirmativas I e II estão corretas.
- b) () Apenas as afirmativas I e III estão corretas.
- c) () Apenas as afirmativas II e III estão corretas.
- d) () As afirmativas I, II e III estão corretas.

REDAÇÃO EM LÍNGUA PORTUGUESA

INSTRUÇÕES

1. O texto deverá ter, no máximo, 25 (vinte e cinco) linhas, e no mínimo, 20 (vinte) linhas.
2. A proposta apresenta coletânea que mantêm uma linha temática. Consulte a coletânea e utilize segundo as instruções específicas dadas para a alternativa. Não a copie.
3. Ao elaborar sua redação, você poderá utilizar-se também de outras informações que julgar relevantes para o desenvolvimento da temática escolhida, desde que estejam, essencialmente, relacionadas.
4. Na redação final você deverá ater-se ao seguinte:
 - a) dê um título à sua redação;
 - b) use caneta de tinta azul ou preta.
5. Qualquer redação, por mais bem-feita que seja, terá nota zero se fugir das temáticas propostas; se for cópia dos trechos apresentados nas coletâneas; se for ilegível ou apresentar desconhecimento da norma padrão e manejo da modalidade escrita, acarretando total comprometimento do texto produzido.

ORIENTAÇÃO GERAL

Preste atenção ao assunto que é solicitado. A valorização do seu texto dependerá de sua relação direta com o tema, com a estruturação do texto, com a coerência, com a coesão e, principalmente, com os argumentos que você utilizar para convencer o seu leitor de que o seu ponto de vista é o melhor. Observe atentamente as orientações. Sua redação não deverá fugir e nem transgredir o tema proposto.

TEXTO 1

Embora não exista um consenso sobre um conceito único para a inteligência artificial, a revisão da literatura revela que se trata de um campo pertencente às ciências da computação com o propósito de reproduzir habilidades humanas, tais como raciocínio lógico, interpretação, comunicação e aprendizado, de maneira autônoma por meio de dispositivos. O objetivo principal da inteligência artificial é aprimorar o desempenho em tarefas específicas atribuídas à sua criação. (...) a utilização da inteligência artificial apresenta uma ampla aplicabilidade, sendo observados diversos exemplos como: a automação de tarefas repetitivas, análise de dados, auxílio na tomada de decisões com base em dados, previsões e planejamento com base em dados históricos, reconhecimento de imagens, personalização de serviços, automação de processos, atendimento ao público, identificação de padrões epidemiológicos, monitoramento ambiental, monitoramento e prevenção de fraudes entre outras inúmeras possibilidades. A partir das oportunidades apresentadas, a IA propõe uma distribuição mais eficiente das atividades, permitindo que o servidor público se concentre em tarefas que demandem habilidades e capacidades exclusivamente humanas. O que resulta em processos mais ágeis e eficientes, contribuindo para melhores condições de trabalho dos servidores (...) tanto no âmbito público quanto no privado, a fim de preencher as lacunas e aproximar o país às práticas adotadas por países modelos em IA. É fundamental buscar o equilíbrio entre inovação, direitos, ética e segurança. Disponível em: <https://revistaagu.agu.gov.br/index.php/AGU/article/view/3467>. Acesso em: 18 abr. 2026.

TEXTO 2

(...) a permanência de servidores vinculada a métricas de desempenho evidencia a tensão entre eficiência e preservação de direitos (...). No Brasil, consolidou-se a ideia de estabilidade independente de resultados (...), o que contribui para altos custos e desafios de eficiência na administração pública (...). Mesmo com elevados investimentos, setores como o Judiciário apresentam morosidade e acúmulo de demandas (...), indicando baixo retorno dos serviços prestados à população (...). Além disso, o modelo atual gera distorções ao incentivar longos períodos de preparação para concursos em detrimento de atividades produtivas (...). Nesse contexto, propostas de avaliação contínua e profissionalização ganham apoio social (...). Paralelamente, experiências internacionais mostram que a inteligência artificial pode modernizar o setor público (...). Ferramentas tecnológicas assumem tarefas repetitivas, ampliam a transparência e permitem maior eficiência administrativa (...). Assim, sua adoção, aliada a diretrizes éticas e mecanismos de controle, apresenta-se como caminho para melhorar a gestão pública e o uso dos recursos coletivos (...). Disponível em: <https://exame.com/colunistas/instituto-millennium/menos-concursos-publicos-mas-inteligencia-artificial/>

TEXTO 3

A adoção efetiva da IA no setor público exige transformação organizacional e cultural, envolvendo desenvolvimento de competências, liderança e visão estratégica (...). Iniciativas mostram que a inovação depende do protagonismo dos servidores (...). Assim, a transformação tecnológica não se resume à adoção de ferramentas, mas à capacidade de engajar pessoas e promover mudanças na cultura institucional (...). A inteligência artificial permite tornar a gestão pública mais proativa, ao antecipar demandas e oferecer respostas mais rápidas por meio da análise de dados (...). Experiências evidenciam o uso de sistemas integrados para monitoramento em tempo real e tomada de decisões mais eficientes (...). Assim, o uso estratégico da informação possibilita uma gestão orientada por dados, que antecipa problemas e qualifica a oferta de serviços públicos (...). Disponível em: <https://comunitas.org.br/cinco-licoes-sobre-o-uso-de-inteligencia-artificial-no-setor-publico/>

A partir da leitura dos textos motivadores seguintes, redija um texto dissertativo-argumentativo, em norma padrão da língua portuguesa, sobre o tema: **Entre a eficiência e os direitos: os dilemas do uso da inteligência artificial no serviço público brasileiro.**

