



FACULDADE DE MEDICINA DE SÃO JOSÉ DO RIO PRETO

PROCESSO DE TRANSFERÊNCIA 2026

001. PROVA OBJETIVA

ENFERMAGEM – 2ª SÉRIE

- ◆ Você recebeu sua folha de respostas, este caderno, contendo 40 questões objetivas, e o caderno de prova dissertativa.
- ◆ Confira seus dados impressos na capa deste caderno e na folha de respostas.
- ◆ Quando for permitido abrir o caderno, verifique se está completo ou se apresenta imperfeições. Caso haja algum problema, informe ao fiscal da sala para a devida substituição deste caderno.
- ◆ Leia cuidadosamente todas as questões e escolha a resposta que você considera correta.
- ◆ Marque, na folha de respostas, com caneta de tinta preta, a letra correspondente à alternativa que você escolheu.
- ◆ A duração das provas objetiva e dissertativa é de 5 horas, já incluído o tempo para o preenchimento da folha de respostas e para a transcrição das respostas definitivas.
- ◆ Só será permitida a saída definitiva da sala e do prédio após transcorridas 2 horas do início das provas.
- ◆ Deverão permanecer em cada uma das salas de prova os 3 últimos candidatos, até que o último deles entregue suas provas e assine o termo respectivo.
- ◆ Ao sair, você entregará ao fiscal o caderno de prova dissertativa, a folha de respostas e este caderno.
- ◆ Até que você saia do prédio, todas as proibições e orientações continuam válidas.

AGUARDE A ORDEM DO FISCAL PARA ABRIR ESTE CADERNO.

Nome do candidato _____

RG _____

Inscrição _____

Prédio _____

Sala _____

Carteira _____

ANATOMIA HUMANA APLICADA E ENFERMAGEM

01. Considerando-se os planos anatômicos, é correto afirmar que o plano
- (A) mediano é aquele que divide o corpo humano em duas metades, aparentemente semelhantes: direita e esquerda.
 - (B) sagital é aquele onde as secções são paralelas ao plano ventral.
 - (C) coronal é aquele onde as secções são paralelas ao plano mediano.
 - (D) transversal é aquele que divide o corpo em partes anterior e posterior.
 - (E) frontal é aquele que divide o corpo em partes superior e inferior.
02. O corpo humano, de forma geral, tem um total de
- (A) 209 ossos.
 - (B) 208 ossos.
 - (C) 207 ossos.
 - (D) 206 ossos.
 - (E) 205 ossos.
03. É correto afirmar que sindesmoses é
- (A) uma sutura denteada.
 - (B) uma sutura escamosa.
 - (C) uma sutura serreada.
 - (D) um tipo de articulação fibrosa.
 - (E) um tipo de união entre os ossos por meio de cartilagem hialina.
04. Considerando-se o Sistema Nervoso Central, assinale a alternativa correta.
- (A) A lâmina média das meninges chamada de pia-máter.
 - (B) A lâmina interna das meninges é chamada de aracnoide.
 - (C) A lâmina externa das meninges é chamada de dura-máter.
 - (D) A medula espinhal, no adulto, termina no nível da 1ª vertebra espinhal.
 - (E) O sistema nervoso simpático é formado pelos núcleos dos nervos cranianos (III, VII, IX, X).

05. Para entender melhor a amostragem dos pacientes que estão em tratamento da hipertensão arterial no setor de cardiologia, o médico solicitou as seguintes informações básicas sobre a estatística da idade desses pacientes: 1º quartil, 2º quartil e 3º quartil.

Idade dos pacientes em tratamento da hipertensão arterial no setor de cardiologia							
40,0	42,0	52,0	52,0	47,0	53,0	54,0	48,0
48,0	56,0	43,0	55,0	55,0	52,0	49,0	45,0

Dadas as idades individuais dos pacientes na tabela, quais dados que correspondem ao 1º quartil, 2º quartil e 3º quartil, respectivamente (utilizar o método de cálculo das medianas):

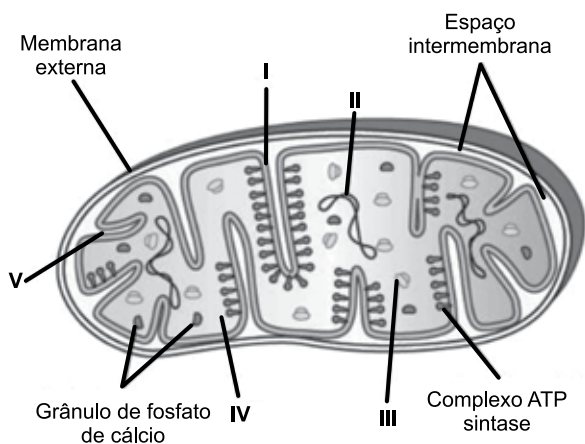
- (A) 45,0 / 49,4 / 54,0
 - (B) 45,0 / 50,5 / 53,0
 - (C) 46,0 / 50,5 / 53,5
 - (D) 46,0 / 49,4 / 53,5
 - (E) 45,0 / 49,0 / 53,0
06. O hospital municipal de uma determinada cidade atendeu uma média diária de 300 pacientes, com um desvio-padrão diário de 60 pacientes em uma amostragem de 25 dias. Nesse contexto, assinale a alternativa que determina corretamente o intervalo de confiança de 95% da média do número de atendimentos diários desse hospital nos últimos tempos.
- Adote:** valor de t igual a 2,0 para grau de liberdade de 24 na tabela *t-student* e 95% de intervalo de confiança (bicaudal).
- (A) [275, 325]
 - (B) [270, 330]
 - (C) [276, 324]
 - (D) [240, 360]
 - (E) [288, 312]

07. As células do epitélio _____, quando vistas em corte longitudinal, são retangulares e altas com núcleos ovoides localizados, geralmente, no mesmo nível da metade basal da célula. Esse tipo de epitélio pode exibir uma borda estriada composta de microvilos que se projetam da superfície apical das células para o lúmen e reveste grande parte do trato digestório, da vesícula biliar e dos grandes ductos de glândulas.

(Gartner, L., *Tratado de Histologia*, 2022. Adaptado)

Assinale alternativa que completa corretamente a lacuna do texto.

- (A) simples colunar
 - (B) estratificado pavimentoso
 - (C) simples pavimentoso
 - (D) estratificado cúbico
 - (E) pseudoestratificado colunar
08. No ciclo celular eucariótico, a replicação do DNA ocorre durante a
- (A) fase G1.
 - (B) fase G2.
 - (C) fase S.
 - (D) mitose.
 - (E) citocinese
09. O esquema a seguir representa uma mitocôndria com suas principais estruturas apontadas pelas setas de I a V:



(Carvalho, H. F.; Recco-Pimentel, S. M., *A célula*, 2019. Adaptado)

Assinale a alternativa que relaciona corretamente o algarismo ao nome da estrutura apontada.

- (A) I = matriz mitocondrial.
- (B) II = ribossomo.
- (C) III = DNA.
- (D) IV = citoplasma.
- (E) V = crista.

10. Qual a principal força estabilizadora responsável pela estrutura tridimensional das proteínas globulares?
- (A) Ligações peptídicas.
 - (B) Ligações iônicas.
 - (C) Interações hidrofóbicas.
 - (D) Pontes dissulfeto.
 - (E) Ligações de hidrogênio.
11. Qual enzima catalisa a reação inicial da via oxidativa das pentoses-fosfato?
- (A) Aldolase.
 - (B) Transcetolase.
 - (C) Fosfoglicose isomerase.
 - (D) Ribulose-5-fosfato epimerase.
 - (E) Glicose-6-fosfato desidrogenase.

12. A primeira reação da biossíntese de ácidos graxos envolve a conversão de
- (A) acetil-CoA em malonil-CoA.
 - (B) piruvato em oxaloacetato.
 - (C) fosfoenolpiruvato em glicose.
 - (D) citrato em acetil-CoA e oxaloacetato.
 - (E) ácido palmítico em ácido oleico.

EDUCAÇÃO EM SAÚDE

13. A comunicação é importante para o entendimento das informações passadas ao paciente/usuário. Para qualificar e facilitar a mensagem que deseja transmitir para um grupo de gestantes, a enfermeira deve
- (A) identificar e focar em atender às necessidades da maioria das participantes.
 - (B) apresentar aula com temas relativos às diferentes idades gestacionais.
 - (C) adotar linguagem técnica, mostrando todo o seu conhecimento sobre a gravidez.
 - (D) informar, logo no início, que responderá às dúvidas no final de sua exposição.
 - (E) estar atenta à comunicação verbal e não verbal das participantes.

14. A prática da educação em saúde constitui recurso pelo qual o conhecimento científico, por meio do auxílio de profissionais, é capaz de chegar à população em sua vida cotidiana. Segundo o livro *Educação em Saúde* (Pinno et al., 2019), para que essa prática ocorra, é necessário que os profissionais de saúde

- (A) encaminhem os pacientes para serviços especializados.
- (B) evitem incorporar visitas domiciliares em suas práticas.
- (C) valorizem a promoção da saúde e prevenção de doenças.
- (D) deleguem à população cuidados individuais e coletivos.
- (E) compartilhem com gestores as responsabilidades cotidianas.

15. O plano de ensino é o detalhamento de todas as atividades que o professor irá realizar na sala de aula. Segundo Malheiros (2019), a primeira etapa da construção de um plano de ensino, volta-se

- (A) à definição dos objetivos de ensino que se pretende atingir.
- (B) ao entendimento sobre a turma com a qual se vai trabalhar.
- (C) à identificação dos recursos didáticos necessários.
- (D) à construção da lista de conteúdos a serem desenvolvidos.
- (E) ao compartilhamento de expectativas entre os professores.

EMBRIOLOGIA GERAL

16. Na quarta semana de desenvolvimento, a transformação que ocorre para originar a forma cilíndrica do embrião é principalmente resultado

- (A) do crescimento uniforme do mesoderma lateral.
- (B) do dobramento mediano e lateral que incorpora o saco vitelínico ao embrião.
- (C) da formação exclusiva do celoma intraembrionário.
- (D) da segmentação do mesoderma intermediário.
- (E) do crescimento isolado do ectoderma na região caudal.

17. Durante a gestação, a placenta desempenha diversas funções essenciais para o desenvolvimento fetal.

Assinale a alternativa que indica corretamente uma característica da placenta humana.

- (A) O sangue materno e fetal se misturam diretamente nas vilosidades coriônicas.
- (B) A placenta é formada exclusivamente por tecido materno.
- (C) A troca gasosa ocorre principalmente por transporte ativo entre as circulações materna e fetal.
- (D) O sinciotrofoblasto é responsável pela produção hormonal e pela invasão do tecido materno.
- (E) A barreira placentária permite livre passagem de anticorpos e células sanguíneas maternas para o feto.

ENFERMAGEM E CIÊNCIAS SOCIAIS

18. No livro *Antropos e Psique* (Guerreiro, 2006), ao discutir o surgimento da humanidade, aborda-se a origem comum de todos os animais. Na obra, é apresentado que a diferença dos humanos para os demais animais ocorre a partir

- (A) da cultura.
- (B) do instinto.
- (C) da biologia.
- (D) do comportamento.
- (E) da natureza.

19. Base em que se assenta a medicina ocidental oficial, define a doença em termos objetivos e acredita que um corpo pode voltar a ser saudável, submetendo-se a um tratamento médico de base científica. Essa afirmação, presente no livro *Sociologia* (Guiddens e Suttén, 2023), está relacionada a qual modelo conceitual do processo saúde-doença?

- (A) Processual.
- (B) Sistêmico.
- (C) Mágico-religioso.
- (D) Biomédico.
- (E) Determinação Social.

20. A construção de um verdadeiro controle social pelo cidadão se dá pelo reconhecimento das necessidades da população e compartilhamento de novas formas de poder.

Considerando o documento *Inclusão dos cidadãos nas políticas de saúde: experiências brasileiras e europeias*, da Organização Panamericana de Saúde e Conselho Nacional de Saúde, qual das alternativas a seguir inclui instrumento de participação e mobilização social?

- (A) A administração da unidade básica de saúde pela população.
- (B) A definição do orçamento da saúde pelos próprios usuários.
- (C) A redução gradativa da interlocução governo-sociedade civil.
- (D) A realização de reuniões itinerantes do Conselho Municipal de Saúde.
- (E) A manutenção de segmentos hegemônicos nos processos decisórios.

21. A Organização Panamericana de Saúde considera que um sistema de saúde com base na Atenção Primária à Saúde (APS) está conformado por um conjunto de elementos estruturais e funcionais essenciais, que garantem a cobertura e o acesso universal dos serviços, os quais devem ser aceitáveis para a população e devem promover a equidade.

Qual das situações a seguir mostra um atributo da APS na organização dos serviços de saúde?

- (A) Usuário hipertenso, por trabalhar no horário de funcionamento das Unidades Básicas de Saúde, procura o pronto-socorro Municipal para consulta médica de rotina.
- (B) Mulher, com dor para urinar e febre, busca atendimento na Unidade Básica de Saúde e é informada que lá não são atendidos quadros agudos.
- (C) Agente Comunitária de Saúde, em visita domiciliar, informa que o cadastramento ficará restrito aos membros da família nuclear: pai, mãe e filhos.
- (D) Durante consulta de enfermagem à Dona Dirce, benzedeira conhecida no bairro, a enfermeira sugere que evite essa prática, por não ser científica.
- (E) Gestante em início de seguimento pré-natal, sem intercorrências, tem suas consultas mensais garantidas e é informada sobre o local em que será atendida no parto.

22. O Código de Ética dos Profissionais de Enfermagem em vigor no Brasil estabelece que é direito do profissional de enfermagem

- (A) ter acesso a informações sobre outros profissionais, necessárias ao exercício do seu trabalho e à sua segurança.
- (B) participar de movimentos por melhores condições de trabalho e remuneração, incluindo ações de contestação da ordem democrática, desde que resguardados os direitos dos pacientes.
- (C) ser informado das ações administrativas, diretrizes políticas e decisões estratégicas das empresas de saúde em que trabalha.
- (D) negar-se a ser filmado, fotografado e exposto em mídias sociais durante o desempenho de suas atividades profissionais.
- (E) abster-se de exercer cargos de direção, gestão e coordenação de partidos políticos, igrejas e organizações não governamentais.

23. A Lei do Exercício Profissional de Enfermagem em vigor no Brasil atribui ao enfermeiro, como função privativa, segundo o artigo 8º, realizar

- (A) planejamento, organização, coordenação, execução e avaliação dos serviços de assistência de enfermagem.
- (B) prescrição de medicamentos previamente estabelecidos em programas de saúde e em rotina aprovada pela instituição de saúde.
- (C) prevenção e controle sistemático da infecção hospitalar, inclusive como membro das respectivas comissões.
- (D) prestação de cuidado de enfermagem à gestante, parturiente, puérpera e ao recém-nascido.
- (E) episiotomia e episiorrafia com aplicação de anestesia local, quando necessária.

- 24.** Como as temperaturas ambientais são muito variáveis, o corpo humano tem mecanismos que permitem a manutenção da temperatura corporal constante.

Qual glândula contribui com a regulação da temperatura corporal, por produzir hormônio termogênico?

- (A) Ovário.
- (B) Tireoide.
- (C) Paratireoide.
- (D) Suprarrenal.
- (E) Pâncreas.

- 25.** A neuro-hipófise é uma coleção de axônios, cujos corpos celulares estão localizados no hipotálamo. Os hormônios secretados pela neuro-hipófise são peptídeos, que, por serem liberados por neurônios, são chamados de neuropeptídeos.

É exemplo de neuropeptídeo

- (A) a prolactina.
- (B) o hormônio do crescimento.
- (C) o hormônio tireoestimulante.
- (D) o hormônio luteinizante.
- (E) a ocitocina.

- 26.** O trato gastrointestinal consiste no trato alimentar que se estende da boca até o ânus.

Sobre processos fisiológicos que ocorrem no trato gastrointestinal, é correto afirmar que

- (A) o estômago é responsável pela digestão e absorção dos alimentos.
- (B) o estômago é responsável pela digestão, e o intestino delgado pela absorção dos alimentos.
- (C) o intestino delgado é responsável pela digestão, e o cólon pela absorção dos alimentos.
- (D) o intestino delgado é responsável pela digestão e absorção dos alimentos.
- (E) o cólon é responsável pela digestão e absorção dos alimentos.

- 27.** Sobre as entidades de classe que representam a Enfermagem Brasileira, é correto afirmar que

- (A) o Sindicato dos Enfermeiros do Estado de São Paulo foi fundado nos anos 1990, com sede em Campinas.
- (B) a Associação Brasileira de Enfermagem é a mais antiga, pois foi fundada na década de 1920.
- (C) o Congresso Anual do Internacional Council of Nurses (ICN) nunca se realizou no Brasil.
- (D) o Sistema Cofen/Corens começou a ser criado no Estado de São Paulo em 1973 e, em cinco anos, espalhou-se para os demais estados do Brasil.
- (E) as sociedades de especialistas em Enfermagem começaram a surgir depois da criação do Sistema Cofen/Corens.

METODOLOGIA CIENTÍFICA

- 28.** Tipo de conhecimento real, que lida com ocorrências ou fatos e cujas proposições ou hipóteses têm sua veracidade ou falsidade conhecida a partir da experiência e não apenas por meio da razão. Segundo Marconi e Lakatos (2022), essa definição é relativa a qual tipo de conhecimento?

- (A) Popular.
- (B) Científico.
- (C) Senso comum.
- (D) Filosófico.
- (E) Teológico.

- 29.** Qual é a etapa do projeto de pesquisa constituída por um enunciado geral de relações entre variáveis, formulada como solução provisória para determinado problema?

- (A) Justificativa.
- (B) Método.
- (C) Objetivo.
- (D) Temática.
- (E) Hipótese.

NEUROFISIOLOGIA

30. O axônio funciona como um fio condutor de impulsos elétricos a locais distantes do sistema nervoso. É constituído pelo cone de implantação, o axônio propriamente dito, e a terminação axonal, local de contato e transferência de informação a outros neurônios ou células.

Qual o nome dado a esses pontos de contato?

- (A) Inervação.
- (B) Arborização.
- (C) Sinapse.
- (D) Microtúbulo.
- (E) Dendrito.

31. O córtex cerebral é responsável por dirigir os movimentos voluntários. É formado por três áreas: córtex motor primário, córtex motor suplementar e córtex pré-motor.

Segundo o livro Fisiologia (Costanzo, 2024), assinale a alternativa correta sobre as áreas do córtex motor.

- (A) O córtex motor primário é responsável pela geração de um plano de movimento.
- (B) O córtex motor suplementar é responsável pela execução do movimento.
- (C) O córtex pré-motor produz a contração muscular coordenada para que o movimento ocorra.
- (D) O córtex motor suplementar é responsável por programar sequências motoras complexas.
- (E) O córtex motor primário está ativo durante o ensaio mental de um movimento.

NUTRIÇÃO

32. O equilíbrio nutricional do organismo depende da interação entre fatores biológicos, ambientais e comportamentais. A partir dos princípios que regem a nutrição e a alimentação, assinale a alternativa correta.

- (A) A ingestão de alimentos variados garante a adequada nutrição, ainda que haja exposição contínua a fatores ambientais adversos, como poluição e uso de agrotóxicos.
- (B) A qualidade nutricional dos alimentos é preservada quando submetidos à industrialização, uma vez que esse processo reduz o risco de contaminação química e perda de nutrientes.
- (C) A manutenção do estado nutricional depende principalmente da ingestão calórica suficiente para suprir as necessidades metabólicas, sendo mínima a influência do estresse e das condições emocionais.
- (D) A nutrição é resultado da integração entre alimentação, metabolismo e excreção, podendo ser prejudicada por fatores intrínsecos ao próprio indivíduo, como estresse, e por fatores ambientais, como uso de defensivos agrícolas.
- (E) O valor nutricional dos alimentos tende a aumentar com o armazenamento prolongado e o transporte a longas distâncias, devido ao amadurecimento enzimático natural e à menor exposição à luz solar direta.

- 33.** Myers (2014) destaca que campanhas publicitárias geradoras de ansiedade e medo são frequentemente utilizadas na área da saúde. Um exemplo desse tipo de comunicação são os anúncios para que as mulheres realizem mamografia e autoexame das mamas, a fim de detectarem precocemente casos de câncer. De acordo com Myers (2014), essas estratégias
- (A) têm sucesso quando almejam alterações nos comportamentos de cuidados gerais em saúde, mas não em problemas de saúde específicos.
 - (B) são mais eficazes quando alertam para a gravidade de um problema e também identificam soluções para esse mesmo problema.
 - (C) informam corretamente as pessoas sobre uma situação crítica, mas não produzem nenhuma alteração nos seus comportamentos.
 - (D) conseguem resultados e modificações de comportamento incondicionais no que se refere à prevenção de risco e agravos em saúde.
 - (E) provocam atitudes de negação em relação aos riscos apresentados e desestimulam o envolvimento das pessoas com as práticas sugeridas.
- 34.** Diversas variáveis psicológicas estão relacionadas com as condições de uma pessoa para enfrentar uma situação de adoecimento físico. Segundo Straub (2014), os estudos realizados sobre esse tema demonstram que
- (A) o autoengrandecimento, ou uma percepção inflada sobre os recursos pessoais para lidar com adversidades, indica prejuízos na saúde mental que comprometem a saúde física.
 - (B) a busca por suporte social, durante o enfrentamento de situações de adoecimento, diminui o envolvimento pessoal dos pacientes com o seu tratamento.
 - (C) a curiosidade em relação aos elementos e fatores envolvidos com seu processo de adoecimento aumenta os níveis de ansiedade e a angústia nos pacientes.
 - (D) a sensação de controle e domínio que um paciente demonstra sobre a sua condição de adoecimento impede a sua vinculação com a equipe de saúde responsável pelos seus cuidados.
 - (E) a presença de visões errôneas, mas positivas, sobre a sua condição de adoecimento, aplaca respostas fisiológicas negativas nos pacientes, promovendo sua saúde e longevidade.
- 35.** Maria, uma garota de quatro anos, está internada em uma unidade de um hospital geral. Todos os dias, após a visita das enfermeiras, que medem sua temperatura, fazem curativos e administram a medicação prescrita pelos médicos, ela realiza as mesmas ações com sua boneca.
- Essa atitude da garota demonstra, como enfatizam Papalia e Feldman (2013), uma das aquisições típicas do período pré-operatório descrito por Jean Piaget:
- (A) a função simbólica.
 - (B) o pensamento abstrato.
 - (C) a noção de reversibilidade.
 - (D) o raciocínio hipotético-dedutivo.
 - (E) a lógica combinatória.
- 36.** Bebês com baixo peso ou pré-termos de risco precisam ser colocados, assim que nascem, em berços antissépticos com temperatura controlada: as incubadoras. Papalia e Feldman (2013) destacam que uma das ações dos profissionais de saúde que pode favorecer a evolução favorável da condição desses bebês é a de
- (A) estimular o reflexo de sucção o mais rapidamente possível, por meio da utilização de pequenas mameiras, pois a prioridade nesses casos é o ganho de peso do bebê.
 - (B) apresentar estímulos auditivos suaves, tais como músicas ou sons da natureza nas incubadoras, para tranquilizar os bebês, evitando o estresse.
 - (C) evitar qualquer contato físico com esses bebês, uma vez que eles ainda não têm um sistema imunológico completamente desenvolvido.
 - (D) posicionar esses bebês entre os seios de suas mães por cerca de uma hora após o nascimento, para favorecer a transição da vida fetal para o ambiente externo.
 - (E) garantir que somente a mãe tenha acesso e proximidade com o bebê, para evitar sobrecarga de estímulos e para proteger o bebê de contaminações.

37. Estudo realizado por Gimenez-Espert e colaboradores (2020) teve por objetivo avaliar a relação e o efeito moderador de fatores organizacionais, como o tipo de contrato de trabalho (permanente ou temporário) e o tipo de serviço de internação (geral ou especializado), nas atitudes dos enfermeiros em relação à comunicação, empatia e inteligência emocional. Qual foi o resultado encontrado em relação à inteligência emocional?
- (A) Foi melhor preditor de atitude em relação à comunicação no caso de serviços de hospitalização especializada em comparação com serviços gerais.
 - (B) Foi melhor preditor de atitude em relação à comunicação no caso de pessoas com contrato temporário do que entre aquelas com contrato permanente.
 - (C) Não interferiu no resultado da comunicação quando comparou pessoas com contrato permanente e contrato temporário de trabalho.
 - (D) Foi melhor preditor de atitude em relação à comunicação no caso de pessoas com contrato permanente do que entre aquelas com contrato temporário.
 - (E) Não interferiu no resultado da comunicação quando comparou serviços de hospitalização geral com serviços especializados.
38. A construção da relação interpessoal entre profissional de saúde e paciente é essencial na construção de um plano terapêutico efetivo e centrado na pessoa. Essa construção se inicia com o autoconhecimento do profissional e continua com a presença de escuta ativa e sem julgamento, possibilitando uma relação empática, compassiva e inclusiva. De acordo com Dohms e Gusso (2021), em relação ao autoconhecimento e à construção de uma relação interpessoal saudável, assinale a alternativa correta.
- (A) Para reconhecer a necessidade de um paciente, o profissional de saúde não pode atuar com base em suas próprias expectativas.
 - (B) Toda vez que um profissional de saúde parte de uma ideia previamente estabelecida ele facilita a criação de vínculo com o paciente.
 - (C) Ao usar seu conhecimento científico para julgar o paciente, o profissional de saúde dá o primeiro passo na construção de vínculo duradouro.
 - (D) O profissional deve manter-se concentrado para que, nas falas iniciais do paciente, consiga traçar o plano de cuidados a ser compartilhado.
 - (E) Considerando que os profissionais de saúde são culturalmente mais competentes que os pacientes, cabe a eles a iniciativa de construção do vínculo.

39. O planejamento das intervenções da equipe de enfermagem depende da identificação das necessidades de saúde da pessoa a ser cuidada. Sobre a identificação das necessidades de saúde, é correto afirmar que
- (A) pode incluir dados objetivos, que são descrições verbais dos pacientes sobre seus problemas de saúde.
 - (B) os familiares podem fornecer dados subjetivos relevantes, que devem ser considerados no cuidado a ser prestado.
 - (C) pode incluir dados subjetivos, como a descrição de um comportamento observado no exame físico geral.
 - (D) pode incluir dados subjetivos, que muitas vezes refletem alterações fisiológicas a serem exploradas posteriormente.
 - (E) o autorrelato da dor em incisão cirúrgica é um exemplo de dado objetivo a ser considerado pelo profissional.
40. Para Oguisso e Schimidt (2019), responsabilidade profissional é aquela que consta da regulamentação do exercício profissional e do código de ética da respectiva profissão. Considerando a responsabilidade profissional, ao identificar ações e procedimentos de membros da equipe de saúde que podem levar a danos ao paciente, por imperícia, negligência ou imprudência, o enfermeiro deve
- (A) manter discricção ética, ignorando o fato.
 - (B) denunciar o fato aos órgãos competentes.
 - (C) descrever o fato nas anotações de enfermagem.
 - (D) orientar o paciente a denunciar os envolvidos.
 - (E) comunicar imediatamente o ocorrido à família.

RASCUNHO

