



FACULDADE DE MEDICINA DE SÃO JOSÉ DO RIO PRETO

PROCESSO DE TRANSFERÊNCIA 2026

002. PROVA OBJETIVA

MEDICINA – 2ª SÉRIE

- ◆ Você recebeu sua folha de respostas, este caderno, contendo 40 questões objetivas, e o caderno de prova dissertativa.
- ◆ Confira seus dados impressos na capa deste caderno e na folha de respostas.
- ◆ Quando for permitido abrir o caderno, verifique se está completo ou se apresenta imperfeições. Caso haja algum problema, informe ao fiscal da sala para a devida substituição deste caderno.
- ◆ Leia cuidadosamente todas as questões e escolha a resposta que você considera correta.
- ◆ Marque, na folha de respostas, com caneta de tinta preta, a letra correspondente à alternativa que você escolheu.
- ◆ A duração das provas objetiva e dissertativa é de 5 horas, já incluído o tempo para o preenchimento da folha de respostas e para a transcrição das respostas definitivas.
- ◆ Só será permitida a saída definitiva da sala e do prédio após transcorridas 2 horas do início das provas.
- ◆ Deverão permanecer em cada uma das salas de prova os 3 últimos candidatos, até que o último deles entregue suas provas e assine o termo respectivo.
- ◆ Ao sair, você entregará ao fiscal o caderno de prova dissertativa, a folha de respostas e este caderno.
- ◆ Até que você saia do prédio, todas as proibições e orientações continuam válidas.

AGUARDE A ORDEM DO FISCAL PARA ABRIR ESTE CADERNO.

Nome do candidato _____

RG _____

Inscrição _____

Prédio _____

Sala _____

Carteira _____

CONHECIMENTOS ESPECÍFICOS

ANATOMIA

01. As descrições anatômicas são expressas em relação a uma posição anatômica constante, garantindo que as descrições não sejam ambíguas, e baseiam-se em quatro planos imaginários que cruzam o corpo humano na posição anatômica.

Em face do exposto, assinale a alternativa que apresenta apenas informações corretas.

- (A) A posição anatômica refere-se à posição do corpo humano como se a pessoa estivesse em pé, com a cabeça, os olhos e os dedos dos pés voltados anteriormente, os braços ao lado do corpo com as palmas posicionadas medialmente, e os membros inferiores próximos, com os pés paralelos.
- (B) Os planos sagitais são planos verticais que atravessam o corpo, formando ângulos retos com o plano mediano, dividindo o corpo em partes anterior e posterior.
- (C) Os planos axiais são planos verticais que atravessam o corpo paralelamente ao plano mediano.
- (D) O plano mediano é o plano anteroposterior vertical, que passa longitudinalmente através das linhas medianas da cabeça, do pescoço e do tronco, onde intercepta a superfície do corpo, dividindo-o em metades direita e esquerda.
- (E) Os planos coronais são planos horizontais que atravessam o corpo formando ângulos retos com os planos mediano e frontal, dividindo o corpo em partes superior e inferior.

02. A cartilagem corresponde a estruturas semirrígidas de tecido conjuntivo que compõe partes do esqueleto, onde é necessário que haja flexibilidade. Nesse tecido, a obtenção de oxigênio e nutrientes ocorre

- (A) por difusão através do pericôndrio ou do líquido sinovial, já que os vasos sanguíneos não penetram nas cartilagens.
- (B) por transporte ativo de nutrientes através dos condrócitos, que possuem capilares próprios.
- (C) diretamente do líquido intersticial, via circulação linfática presente na matriz cartilaginosa.
- (D) por migração de condrócito, que absorvem nutrientes durante seu deslocamento pela matriz.
- (E) por filtração do sangue arterial proveniente dos vasos que atravessam o tecido cartilaginoso.

03. Os acidentes ósseos surgem em qualquer lugar onde haja inserção de tendões, ligamentos e fâscias ou onde haja artérias que penetrem nos ossos ou situem-se adjacentes a eles. Outras formações ósseas ocorrem relacionadas com a passagem de um tendão ou para controlar o tipo de movimento em uma articulação.

A denominação que se dá à área plana lisa, geralmente coberta por cartilagem, na qual um osso articula-se com outro é:

- (A) cômulo.
- (B) maléolo.
- (C) capítulo.
- (D) trocânter.
- (E) fôvea.

04. A neurógliá é formada por células não neuronais, não excitáveis, que formam um importante componente do tecido nervoso, sustentando, isolando e nutrindo os neurônios. Assim sendo, assinale a alternativa que corretamente identifica a célula da neurógliá responsável pela formação da bainha de mielina no sistema nervoso central.

- (A) Astrócito.
- (B) Micróglia.
- (C) Oligodendrócito.
- (D) Célula de Schwann.
- (E) Ependimária.

05. A coluna vertebral é formada por muitos ossos relativamente pequenos, as vértebras, que são separadas por discos intervertebrais resilientes. Os músculos intrínsecos do dorso, importantes para o movimento vertebral, inserem-se principalmente em qual estrutura óssea da vértebra?

- (A) Corpo vertebral.
- (B) Arco vertebral.
- (C) Processo transversal.
- (D) Processo articular.
- (E) Pedículo vertebral.

06. O nervo responsável pela inervação motora do diafragma e sensitiva do pericárdio, da pleura e do peritônio é o nervo

- (A) vago.
- (B) frênico.
- (C) intercostal.
- (D) subclávio.
- (E) torácico longo.

07. O principal vaso responsável pela irrigação arterial do membro superior é a artéria

- (A) radial.
- (B) braquial.
- (C) ulnar.
- (D) axilar.
- (E) subclávia.

BIOLOGIA CELULAR

08. As mitocôndrias estão presentes em quase todas as células eucarióticas, onde produzem a maior parte do ATP da célula, por meio da fosforilação oxidativa, que ocorre

- (A) na membrana externa mitocondrial.
- (B) na membrana interna mitocondrial.
- (C) nas cristas mitocondriais.
- (D) na matriz mitocondrial.
- (E) no espaço intermembranar.

09. Assinale a alternativa que corretamente descreve o processo de secreção celular mediada por vesículas em células eucarióticas.

- (A) A secreção ocorre exclusivamente por transporte passivo de moléculas através da bicamada lipídica da membrana plasmática.
- (B) As proteínas a serem secretadas são sintetizadas no retículo endoplasmático liso e transportadas diretamente ao núcleo para processamento.
- (C) A secreção mediada por vesículas ocorre exclusivamente por fusão direta das vesículas do retículo endoplasmático com a membrana plasmática, sem a participação do aparelho de Golgi ou proteínas reguladoras.
- (D) As vesículas de transporte originadas no aparelho de Golgi fundem-se com a membrana plasmática, liberando seu conteúdo fora da célula, em um processo que depende de proteínas específicas como SNAREs.
- (E) A secreção exocítica é independente da ação do citoesqueleto, acontecendo apenas por difusão simples.

10. Qual estrutura celular é responsável por manter o pH ácido necessário para a ativação de enzimas hidrolíticas na digestão intracelular?

- (A) Aparelho de Golgi.
- (B) Endossomo precoce.
- (C) Retículo endoplasmático liso.
- (D) Peroxissomo.
- (E) Lisossomo.

BIOQUÍMICA DAS MOLÉCULAS E METABOLISMO

11. O metanol é um produto extremamente tóxico, e a ingestão de pequena quantidade pode causar o óbito. Essa toxicidade é devida não diretamente ao metanol, mas ao produto de sua oxidação pela enzima hepática desidrogenase alcoólica, resultando em aldeído fórmico.

Em algumas situações, a administração precoce de etanol por via intravenosa, sob monitorização hospitalar rigorosa, é uma opção efetiva e amplamente adotada. Assinale a alternativa que corretamente identifica o princípio bioquímico desse tratamento.

- (A) Inibição competitiva.
- (B) Ativação enzimática.
- (C) Inibição específica.
- (D) Modulação alostérica.
- (E) Inibição irreversível.

12. É correto afirmar que a primeira etapa da neoglicogênese é a conversão

- (A) da glicose em glicose-6-fosfato, pela enzima hexoquinase.
- (B) da frutose-1,6-bifosfato em frutose-6-fosfato, pela ação da enzima frutose-1,6-bifosfatase.
- (C) do gliceraldeído-3-fosfato em diidroxiacetona fosfato.
- (D) do piruvato em fosfoenolpiruvato, pela ação das enzimas piruvato carboxilase e fosfoenolpiruvato carboxiquinase.
- (E) da glicose em glicose-1-fosfato, pela ação da enzima fosfoglucomutase.

13. O ciclo da ureia é um processo metabólico vital realizado principalmente nos hepatócitos, com participação menor dos rins, que tem como função eliminar a amônia tóxica resultante do metabolismo dos aminoácidos, transformando a amônia em ureia, uma substância menos tóxica, que é excretada na urina.

Assinale a alternativa que corretamente identifica a principal enzima chave e limitante que regula a ocorrência do ciclo da ureia.

- (A) Ornitina transcarbamilase (OTC).
- (B) Arginino-succinato sintase (ASS).
- (C) Arginino-succinato liase (ASL).
- (D) Arginase.
- (E) Carbamil-fosfato sintase 1 (CPS1).

14. Assinale a alternativa que corretamente identifica a alteração que pode ser desencadeada devido ao bloqueio na absorção de vitaminas lipossolúveis.

- (A) Anemia perniciosa.
- (B) Escorbuto.
- (C) Raquitismo.
- (D) Pelagra.
- (E) Beribéri.

15. Atualmente, a relação compressão/ventilação a ser seguida por profissionais médicos durante a realização da reanimação cardiovascular é de
- (A) 30:2.
 - (B) 15:2.
 - (C) 30:1.
 - (D) 15:1.
 - (E) 40:4.
16. Recentemente, as manobras de desobstrução das vias aéreas foram atualizadas. A atual recomendação é para
- (A) alternar cinco pancadas nas costas com cinco compressões abdominais, iniciando-se pelas costas para indivíduos adultos conscientes.
 - (B) alternar cinco compressões abdominais com cinco pancadas costas, iniciando-se pelas compressões abdominais para indivíduos adultos conscientes.
 - (C) alternar cinco compressões abdominais com cinco pancadas costas, iniciando-se pelas compressões abdominais para indivíduos menores de 1 ano inconscientes.
 - (D) alternar cinco pancadas nas costas com cinco compressões abdominais, iniciando-se pelas costas para indivíduos adultos inconscientes.
 - (E) colocar a cabeça da vítima adulta levemente inclinada para trás, para facilitar a saída do corpo estranho.
17. Durante a realização de uma atividade esportiva entre colegas de turma, um deles apresenta quadro de convulsão tônico-clônica generalizada. Nesse primeiro momento, com relação ao colega que está convulsionando, além de pedir ajuda e verificar a segurança da cena, a ação de quem estiver realizando o socorro deve ser:
- (A) deitar em cima do colega, fazendo com que o peso do seu corpo o impeça de se machucar.
 - (B) impedir os movimentos do colega, segurando fortemente apenas os braços.
 - (C) impedir os movimentos do colega, segurando fortemente apenas as pernas.
 - (D) introduzir dois dedos na boca do colega, afim de se evitar a mordedura a língua.
 - (E) proteger a cabeça do colega, colocando, se possível, um apoio ou segurando com as mãos.

18. A estrutura que se origina diretamente do disco bilaminar durante o desenvolvimento embrionário é
- (A) a gástrula.
 - (B) o saco vitelino primário.
 - (C) a placenta.
 - (D) o cordão umbilical.
 - (E) o mesoderma extraembrionária.
19. No final da terceira semana de desenvolvimento embrionário, inicia-se a formação dos pares de somitos, localizados em cada lado do tubo neural.
- Assinale a alternativa que corretamente indica a estrutura embrionária da qual os somitos se originam.
- (A) Ectoderma.
 - (B) Celoma intraembrionário.
 - (C) Mesoderma lateral.
 - (D) Mesoderma intermediário.
 - (E) Mesoderma paraxial.
20. As pregas cefálica e caudal, formadas durante o dobramento do embrião na quarta semana de desenvolvimento, estão relacionadas
- (A) à origem dos anexos embrionários.
 - (B) à formação do saco vitelínico secundário.
 - (C) ao crescimento diferencial do neuroectoderma e do tecido cardíaco.
 - (D) ao desenvolvimento do sistema nervoso central exclusivamente.
 - (E) à expansão do mesoderma lateral em direção ao eixo médio.

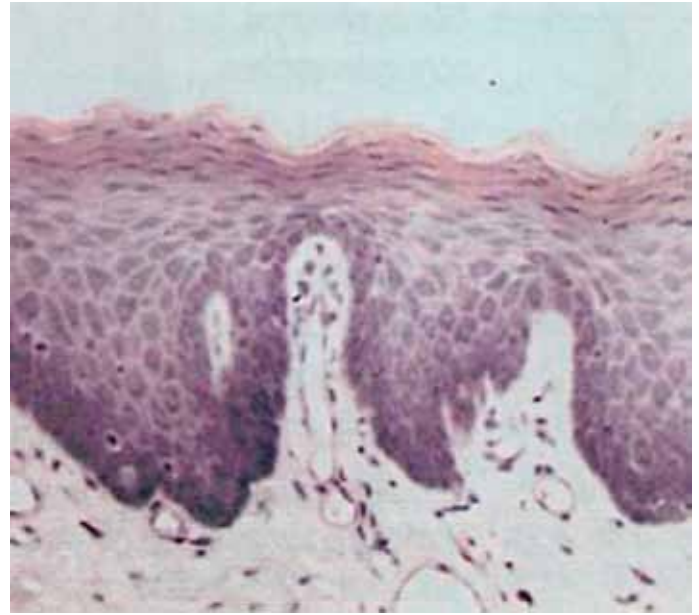
21. Distanásia é

- (A) o prolongamento artificial do processo de morte.
- (B) a morte correta, em seu processo natural.
- (C) a morte provocada por sentimento de piedade.
- (D) a morte provocada para se evitar maior grau de sofrimento.
- (E) a morte provocada quando a doença não é mais curável.

22. O protocolo SPIKES foi criado para facilitar a comunicação de notícias difíceis aos pacientes e seus familiares. A esse respeito, é correto afirmar que

- (A) a primeira etapa é estabelecer o grau de conhecimento que o paciente/a família têm acerca do processo da doença.
- (B) más notícias podem ser contadas em qualquer ambiente, com pacientes/familiares não sentados.
- (C) é recomendável que apenas o médico e o paciente/família estejam no recinto.
- (D) o protocolo tem sua aplicação restrita em casos de óbitos que ocorrem de forma súbita e não diagnosticado.
- (E) são seis as etapas a serem seguidas.

23. Analise a imagem a seguir:



(Abraham L. Kierszenbaum, Laura L. Tres. *Histologia e biologia celular: uma introdução à patologia*, 2007)

É correto afirmar que o tipo de epitélio representado na imagem é o epitélio

- (A) estratificado pavimentoso queratinizado.
- (B) simples pavimentoso.
- (C) pseudoestratificado cilíndrico.
- (D) de transição.
- (E) estratificado cúbico.

24. As glândulas exócrinas podem ser classificadas com base na forma de liberação do seu produto de secreção. Assim, uma glândula que libera o seu produto de secreção por exocitose é classificada como

- (A) apócrina.
- (B) merócrina.
- (C) holócrina.
- (D) parácrina.
- (E) endócrina.

25. Entre as células presentes no tecido ósseo, algumas se localizam na superfície do osso, formando uma camada de células cúbicas ou colunares, com citoplasma basófilo, núcleo afastado da região secretora, retículo endoplasmático granular abundante e complexo de Golgi bem desenvolvido. Essas células são responsáveis pela síntese dos principais componentes orgânicos da matriz óssea, como colágeno, proteoglicanos e glicoproteínas.

Assinale a alternativa que apresenta corretamente a célula descrita.

- (A) Osteócito.
- (B) Condroblasto.
- (C) Osteoblasto.
- (D) Condrócito.
- (E) Osteoclasto.

26. Assinale a alternativa correta sobre a estrutura histológica da glândula mamária.

- (A) As glândulas mamárias são glândulas tubulares simples, compostas por 15 a 20 lobos que se irradiam do mamilo, separados por tecido adiposo e conjuntivo.
- (B) As glândulas mamárias femininas e masculinas apresentam origens e estruturas diferentes desde o início da vida, e essas diferenças se acentuam após a puberdade.
- (C) Durante a gravidez, a prolactina estimula a ramificação e o crescimento das extremidades dos ductos lactíferos, além da formação das unidades secretoras denominadas alvéolos.
- (D) Cada lobo da glândula mamária é drenado por um ducto lactífero, que se dilata formando o seio lactífero antes de chegar ao mamilo, armazenando leite, e se estreita logo em seguida, próximo ao mamilo.
- (E) As glândulas mamárias apresentam unidades secretoras formadas exclusivamente por células mioepiteliais, responsáveis tanto pela síntese quanto pela ejeção do leite durante o ciclo lactacional.

27. A respeito dos *vasa vasorum* nos vasos sanguíneos, assinale a alternativa correta.

- (A) Nos vasos de grande calibre, os *vasa vasorum* estão restritos à túnica íntima.
- (B) Os *vasa vasorum* são vasos que nutrem as camadas mais profundas das artérias e veias de pequeno calibre.
- (C) Os *vasa vasorum* são responsáveis pela condução do sangue das artérias para a veia dentro do mesmo vaso sanguíneo.
- (D) Os *vasa vasorum* estão presentes apenas nas artérias de grande calibre e nunca nas veias.
- (E) Os *vasa vasorum* encontram-se predominantemente na túnica adventícia e parte externa da túnica média dos grandes vasos, especialmente nas veias.

28. No epitélio dos bronquíolos terminais, há células especializadas não ciliadas, de formato cúbico, que se destacam pela presença de grânulos secretores em sua porção apical. Essas células produzem proteínas que protegem contra agentes poluentes e inflamatórios, além de componentes do surfactante pulmonar e enzimas relacionadas à detoxificação de xenobióticos. Também atuam como células-tronco para a regeneração do epitélio bronquiolar.

Assinale a alternativa que apresenta corretamente a célula descrita.

- (A) Células granulares (neuroendócrinas).
- (B) Células de Clara.
- (C) Pneumócito tipo I.
- (D) Pneumócito tipo II.
- (E) Células basais.

29. As células parietais localizadas no estômago são produtoras de

- (A) ácido clorídrico e fator gástrico intrínseco.
- (B) pepsinogênio, renina e lipase gástrica.
- (C) glucagon, substância P e gastrina.
- (D) muco solúvel, que lubrifica o quimo.
- (E) gastrina, grelina e somatostatina.

30. Células do sistema imunológico inato, grandes e com citoplasma abundante repleto de grânulos, que são capazes de promover citotoxicidade por indução de apoptose, especialmente contra células tumorais ou infectadas por vírus, sem necessidade de sensibilização prévia. Apresentam os marcadores CD5 e CD16, com ausência de CD3, e representam aproximadamente 10% dos linfócitos do sangue periférico.

Com base nas características apresentadas, qual é o tipo de célula descrito?

- (A) Linfócito B.
- (B) Linfócito T helper.
- (C) Monócito.
- (D) Células NK.
- (E) Célula dendrítica.

31. É correto afirmar que a localização do lobo médio do pulmão é
- (A) anterior, à direita e encostado no coração.
 - (B) anterior, à esquerda e encostado no coração.
 - (C) posterior, à direita e encostado na coluna vertebral.
 - (D) posterior à esquerda e encostado na coluna vertebral.
 - (E) posterior superior e à direita.
32. Assinale a alternativa correta a respeito da anatomia do rádio e da fíbula.
- (A) Ambos são laterais.
 - (B) O rádio é lateral, e a fíbula é medial.
 - (C) O rádio é medial, e a fíbula é lateral.
 - (D) Ambos são mediais.
 - (E) Ambos são anteriores.

POLÍTICAS PÚBLICAS E GESTÃO EM SAÚDE

33. A gestão das ações e dos serviços de saúde no SUS deve ser solidária e participativa entre os três entes da Federação e engloba
- (A) atenção primária, média e alta complexidade apenas.
 - (B) atenção primária, atenção hospitalar, média e alta complexidade, apenas.
 - (C) atenção primária, atenção hospitalar, média e alta complexidade, serviços de urgência/emergência apenas.
 - (D) atenção primária, atenção hospitalar, média e alta complexidade, serviços de urgência/emergência e assistência farmacêutica apenas.
 - (E) atenção primária, atenção hospitalar, média e alta complexidade, serviços de urgência/emergência, assistência farmacêutica, serviços de vigilância epidemiológica, sanitária e ambiental.
34. As diretrizes operacionais do SUS são
- (A) descentralização, regionalização/hierarquização e participação social.
 - (B) descentralização, universalidade e equidade.
 - (C) universalidade, integralidade e equidade.
 - (D) universalidade, integralidade e participação social.
 - (E) integralidade, equidade e regionalização/hierarquização.

35. Brasil (2023) aponta que existem algumas técnicas que o médico pode utilizar para facilitar a narrativa do paciente durante a entrevista médica, sendo uma delas
- (A) a utilização do silêncio provocador, que busca provocar reações emocionais específicas por meio da suspensão deliberada da comunicação verbal.
 - (B) a prática de alta reatividade, na qual o entrevistador deixa um breve intervalo antes de responder com o objetivo de evitar interrupções na fala do paciente.
 - (C) a estratégia de empatia, expressa por condutas verbais e não verbais que reforçam solidariedade emocional sem emitir julgamentos.
 - (D) o mecanismo de interrupção da fala do paciente, cuja função é ressaltar elementos do relato para redirecionar o foco atencional do paciente.
 - (E) a facilitação, com condutas verbais ou não verbais que facilitem o paciente a prosseguir ou iniciar seu relato, sem indicar nem sugerir os conteúdos do mesmo.
36. Com base no livro *Psicologia Médica* (De Marco e colaboradores, 2012), a respeito dos cuidados paliativos, assinale a alternativa que melhor expressa a crítica central dirigida ao uso tecnológico da medicina no contexto do final da vida.
- (A) A crítica dirige-se ao fato de que a ventilação mecânica eliminou a possibilidade de decisões clínicas quanto ao momento de retirar suportes de vida, tornando os critérios objetivos e unânimes.
 - (B) O texto aponta que a evolução tecnológica trouxe segurança ética ao processo de morrer, pois consolidou a ideia da morte como fenômeno exclusivamente biológico e previsível.
 - (C) O problema identificado decorre da visão da morte como fracasso científico, que leva a manter a vida a qualquer custo mesmo quando não há possibilidade de cura.
 - (D) Afirma-se que os cuidados terminais se opõem ao desenvolvimento científico, defendendo o abandono dos recursos tecnológicos para que a morte retorne ao seu curso natural.
 - (E) Os autores enfatizam que, com a ampliação dos recursos de suporte vital, a equipe médica passou a investir na presença contínua do médico ao lado do leito.

37. Em relação ao processo saúde-doença dentro do Sistema Único de Saúde, é correto afirmar que

- (A) a prevalência da multimorbidade no Brasil é superior entre as mulheres, atingindo aproximadamente 35%, o que exige o planejamento de ações de saúde que incorporem a equidade de gênero e o manejo longitudinal de condições crônicas.
- (B) a operacionalização do modelo da Determinação Social da Saúde (DSS) no território da Atenção Primária à Saúde é um princípio que se restringe à esfera da Educação Permanente, com métodos voltados exclusivamente para a formação profissional em saúde.
- (C) o perfil epidemiológico da multimorbidade no Brasil demonstra que a prevalência dessa condição é maior em indivíduos com ensino superior completo, o que demanda estratégias de rastreamento focadas nos grupos de maior escolaridade formal.
- (D) o Processo Saúde-Doença é atualmente abordado pela DSS, um modelo derivado do pensamento político-sanitário latino-americano, que, ao focar nos modos de produção, desconsidera a presença dos agentes etiológicos como fatores de aparecimento de doenças.
- (E) os achados sobre o efeito protetor da cobertura da Estratégia Saúde da Família na redução da utilização de emergência por pessoas com multimorbidades são robustos e se mantêm mesmo quando ajustados pela orientação dos serviços à Atenção Primária à Saúde.

38. A Secretaria Municipal de Saúde de um grande município da região Sudeste está preparando o Plano Plurianual de Saúde para o ciclo 2025–2029 com base no diagnóstico situacional atualizado do quadro demográfico e sanitário brasileiro. A equipe técnica, composta por especialistas em Saúde Pública e Medicina Preventiva, deve sintetizar as tendências mais recentes (2024/2025) e suas implicações estruturais para o SUS.

Considerando a necessidade de integração entre as transições demográfica, epidemiológica e nutricional e utilizando dados e normativas recentes, assinale a alternativa que descreve corretamente e com precisão o cenário e as ações estratégicas prioritárias exigidas no âmbito do Sistema Único de Saúde brasileiro.

- (A) A morbidade decorrente da dupla carga nutricional tem sido efetivamente controlada na Atenção Primária, com a erradicação dos internamentos por desnutrição nas faixas etárias de maior vulnerabilidade, como menores de um ano e idosos.
- (B) Entre as mulheres, o diferencial negativo na expectativa de vida entre negras e brancas se concentra nas faixas etárias de 15 a 34 anos, sendo a maior parte desta disparidade atribuída a causas externas e acidentes, de modo similar ao padrão masculino.
- (C) Embora a taxa de fecundidade esteja em níveis baixos, o componente neonatal da mortalidade infantil adquire uma importância crescente na estrutura de óbitos, exigindo investimentos contínuos na qualidade da assistência pré-natal, parto e puerpério.
- (D) O Plano de Ações Estratégicas para o Enfrentamento das doenças crônicas não transmissíveis no Brasil (2021–2030) define como mortalidade prematura a faixa etária ampliada de 18 a 49 anos, buscando englobar precocemente os óbitos associados ao risco cardiovascular.
- (E) O sistema de saúde brasileiro e a rede de Atenção Primária apresentam um padrão de fragilidade e desigualdade mais acentuado na região Sudeste, devido à elevada complexidade do envelhecimento populacional concentrado.

39. Em relação ao envelhecimento populacional e o quadro demográfico brasileiro no contexto da saúde pública, assinale a alternativa correta.
- (A) A Linha de Cuidado para a Pessoa Idosa tem como foco principal e restrito o tratamento das doenças crônicas, negligenciando a promoção da saúde e o rastreamento da fragilidade.
 - (B) A transição epidemiológica brasileira já está plenamente concluída em todas as regiões, caracterizada pelo controle total de doenças infecciosas e pela predominância homogênea das doenças crônicas não transmissíveis.
 - (C) Concentrar-se na capacidade intrínseca é menos eficaz para a Saúde Pública do que priorizar o tratamento medicamentoso de doenças crônicas específicas.
 - (D) O aumento da Razão de Dependência dos Idosos no Brasil é uma consequência da diminuição da taxa de natalidade e do aumento da expectativa de vida, o que eleva a pressão por investimentos em saúde.
 - (E) O crescimento das despesas assistenciais do SUS está projetado principalmente para o grupo de 0 a 14 anos, devido à necessidade de maiores investimentos na atenção primária pediátrica.
40. A Secretaria de Saúde de um Estado, buscando alinhar suas ações às diretrizes nacionais de Saúde Digital e Equidade e às tendências de 2025, inicia a expansão de um programa de telessaúde e prontuário eletrônico para comunidades mais afastadas e carentes. O projeto capitaliza a nova infraestrutura de banda larga de alta velocidade recentemente instalada, o que reduz o tempo de deslocamento físico dos profissionais e mitiga custos operacionais. O objetivo é integrar informações, promover diagnósticos mais precisos e fortalecer a Atenção Primária em Saúde. Contudo, a equipe multidisciplinar de planejamento e educação em saúde enfrenta barreiras complexas. A baixa penetração do letramento midiático e a proliferação de desinformação (infodemia) ameaçam a adesão e o uso correto das ferramentas digitais. Além disso, os determinantes sociais de saúde (DSS) e ambientais, como o descarte inadequado de resíduos hospitalares em áreas sensíveis e a segurança alimentar, persistem no território. Superar esses desafios exige que a equipe de Educação em Saúde (EES) vá além do ensino de habilidades clínicas, demandando uma articulação intersetorial formal e crítica que inclua a ética do dado e o empoderamento comunitário.
- A esse respeito, assinale a alternativa correta.
- (A) A abordagem de medicina preventiva deve se concentrar em modelos de pagamento baseados em volume de serviços prestados, pois estes facilitam a gestão financeira em regiões com alta complexidade logística.
 - (B) A EES deve focar a capacidade cognitiva e social para que os indivíduos não apenas compreendam informações, mas as utilizem para a participação na formulação de políticas públicas, enxergando a saúde como direito e não como responsabilidade apenas individual.
 - (C) A intersetorialidade necessária para o projeto pode ser satisfeita por meio de convênios interinstitucionais de cooperação técnica, bastando que haja coordenação de esforços entre os setores de forma não formalizada.
 - (D) A expansão de prontuários médicos digitalizados em nuvem garante, por si só, diagnósticos mais precisos e tratamentos mais eficazes, mitigando o risco de infodemia, sem necessidade de treinamento adicional de pensamento crítico.
 - (E) A EES deve, na prática, aceitar a interpretação comum entre profissionais de que a opção por comportamentos de risco (não saudáveis) após a atividade educativa constitui um fracasso inequívoco do processo de ensino-aprendizagem.

RASCUNHO

