

TECNOLOGISTA EM INFORMAÇÕES GEOGRÁFICAS E ESTATÍSTICAS - ECONOMIA

LEIA ATENTAMENTE AS INSTRUÇÕES ABAIXO:

- É responsabilidade exclusiva do candidato a conferência de seus dados pessoais, impressos no Cartão de Respostas e no caderno de provas, em especial o nome, o número de inscrição, o número de seu documento de identidade, cargo de sua opção, assim como, a marcação e assinatura do seu Cartão de Respostas.
- Verifique se este caderno de prova contém **50** questões objetivas, com cinco alternativas identificadas pelas letras **A, B, C, D e E** das quais apenas uma será a resposta correta. Verifique ainda a(s) questão(ões) discursiva(s).
- Preencha o Cartão de Respostas da prova objetiva utilizando caneta esferográfica azul ou preta, ocupando totalmente o campo de marcação, ao lado dos números, que corresponde à resposta correta. Conforme ilustração:



Atenção: Serão consideradas incorretas questões para as quais o candidato tenha preenchido no cartão resposta mais de uma opção, bem como questões em que o campo de marcação apresente rasuras, emendas ou que não esteja preenchido integralmente. Tenha muito cuidado para não danificar o código de barras utilizado na leitura óptica do Cartão de Respostas, por isso não **DOBRE, AMASSE ou MANCHE** o mesmo. O Cartão de Respostas será o único documento válido para a correção das provas objetivas, salvo à disposição do IDCAP.

- Os fiscais **NÃO** são autorizados a prestar informações de interpretação das questões. Sua função é apenas fiscalizar e orientar quanto ao funcionamento do certame.
- Ao concluir a prova, **entregue ao fiscal de sala o Cartão de Respostas da Prova Objetiva e Discursiva**. A não devolução implicará à eliminação sumária do candidato.
- **Assine a lista de presença, Cartão Resposta da prova objetiva e transcreva a frase de segurança presente no Cartão Resposta da prova objetiva, sob pena de eliminação. Não assinar o cartão resposta da prova discursiva.**


NÃO SERÁ PERMITIDO:

- Folhear o caderno de provas antes da autorização do fiscal. Caso aconteça, implicará na eliminação do candidato.
- Qualquer tipo de comunicação entre os candidatos durante a aplicação da prova.
- O uso de calculadoras, dicionários, telefones celulares, pen drive, fone de ouvido, relógio de qualquer espécie, recursos didáticos, aparelhos eletrônicos e bonés.
- A permanência de candidatos no local de realização das provas após o término e a entrega do Cartão de Respostas, devendo o candidato retirar-se imediatamente do local, não sendo possível nem mesmo a utilização dos banheiros e bebedouros.


TEMPO DE PROVA:

- A prova terá duração máxima de **4h (quatro horas)**, incluído o tempo para preenchimento do Cartão de Respostas.
- O candidato somente poderá retirar-se do local de prova **após 1 (uma) hora de seu início**.
- O candidato poderá **levar o caderno de provas 1 (uma) hora antes de seu término**. Antes desse horário, será permitido ao candidato levar apenas o **RECORTE DO RODAPÉ DA CAPA DA PROVA** (parte que contém espaço para preenchimento do gabarito).
- Os 3 (três) últimos candidatos somente poderão retirar-se da sala de prova simultaneamente e devem fazê-lo após a assinatura da ata de sala.

1	6	11	16	21	26	31	36	41	46
2	7	12	17	22	27	32	37	42	47
3	8	13	18	23	28	33	38	43	48
4	9	14	19	24	29	34	39	44	49
5	10	15	20	25	30	35	40	45	50

RASCUNHO

Língua Portuguesa

O texto seguinte servirá de base para responder às questões de 1 a 8.

As habilidades profissionais que inteligência artificial ainda não consegue replicar

Um relatório do grupo financeiro Goldman Sachs, publicado em 2023, estima que a inteligência artificial capaz de gerar conteúdo realiza um quarto de todo o trabalho realizado por seres humanos. Segundo o relatório, trezentos milhões de empregos serão perdidos para a automação em toda a União Europeia e nos Estados Unidos.

As consequências seriam desastrosas, de acordo com Martin Ford, autor do livro "A regra dos robôs: como a inteligência artificial transformará tudo". "Não é algo que acontecerá apenas individualmente, mas sim, de forma bastante sistêmica", diz ele. Isso traz consequências não só para alguns indivíduos, mas para toda a economia."

Felizmente, nem tudo são más notícias. Os especialistas fazem uma ressalva: ainda existem coisas que a inteligência artificial não faz, tarefas que envolvem qualidades claramente humanas, como a inteligência emocional e o pensamento criativo.

Por isso, mudar para funções centralizadas nestas habilidades ajuda a redução das chances de substituição pela inteligência artificial.

"Existem três categorias gerais que estarão protegidas no futuro próximo", afirma Ford.

"Primeiro, os empregos genuinamente criativos. Você não faz um trabalho previsível, nem simplesmente reorganiza as coisas. Você cria novas ideias e constrói algo novo."

Isso não significa, necessariamente, que todos os empregos considerados "criativos" estejam seguros. Na verdade, atividades como o design gráfico e relacionadas às artes visuais estão entre as primeiras a desaparecer. Algoritmos básicos podem orientar um robô a analisar milhões de imagens, permitindo que a inteligência artificial domine instantaneamente a estética.

Mas existe alguma segurança em outros tipos de criatividade, segundo Ford: "Na ciência, na medicina e no direito, pessoas geram novas estratégias legais ou comerciais, continuando em seus empregos."

A segunda categoria protegida, de acordo com Ford, é a dos empregos que exigem relações interpessoais sofisticadas. Ele destaca enfermeiros, consultores comerciais e jornalistas investigativos.

A terceira zona segura, na opinião de Ford, é a dos "empregos que realmente exigem muita mobilidade, agilidade e capacidade de solução de problemas em ambientes imprevisíveis". Muitos empregos no setor de serviços - eletricitas, encanadores, soldadores etc. - se encaixam nesta classificação. "São tipos de trabalho em que você lida com uma nova situação o tempo todo", acrescenta ele. Para automatizar trabalhos como estes,

você precisaria de um robô de ficção científica. Você precisaria do C-3PO de Star Wars."

Embora os empregos que se enquadram nestas categorias continuarão ocupados por seres humanos, isso não significa que essas profissões estejam protegidas contra a ascensão da inteligência artificial. Na verdade, segundo a professora de economia trabalhista Joanne Song McLaughlin, da Universidade de Buffalo, nos Estados Unidos, a maioria dos empregos, independentemente do setor, tem aspectos que serão automatizados pela tecnologia.

Para ela, "em muitos casos, não existe ameaça imediata aos empregos, mas as tarefas mudarão". Os empregos humanos ficarão mais concentrados nas habilidades interpessoais, segundo McLaughlin.

<https://www.bbc.com/portuguese/articles/c51pddezq0go>. Adaptado.

Questão 01

(Correta: C)

A segunda categoria protegida, de acordo com Ford, é a dos empregos que exigem relações interpessoais sofisticadas. Ele destaca enfermeiros, consultores comerciais e jornalistas investigativos.

Assinale a opção que contenha mais de um adjetivo.

- (A) Ele destaca enfermeiros, consultores comerciais.
- (B) Categoria protegida, de acordo com Ford, é a dos empregos.
- (C) Consultores comerciais e jornalistas investigativos.
- (D) É a dos empregos que exigem relações interpessoais.
- (E) Ele destaca enfermeiros e jornalistas investigativos.

Questão 02

(Correta: C)

Em muitos casos, não existe ameaça imediata aos empregos.

Na frase em questão, o predicado é:

- (A) Verbo-nominal, possuindo dois núcleos.
- (B) Verbal, representado pela expressão 'não existe'.
- (C) A expressão 'em muitos casos, não existe'.
- (D) A expressão 'em muitos casos'.
- (E) Verbal, cujo núcleo é um verbo impessoal.

Questão 03

(Correta: C)

As consequências seriam desastrosas, de acordo com autor do livro "A regra dos robôs: como a inteligência artificial transformará tudo". "Não é algo que acontecerá apenas individualmente, mas sim, de forma bastante sistêmica".

Assinale a opção CORRETA quanto à acentuação gráfica:

- (A) Existem três vocábulos acentuados na frase por serem proparoxítonos.
- (B) 'Inteligência' e 'sistêmica' são acentuadas pela mesma regra de acentuação gráfica.
- (C) 'Consequências' e 'inteligência' são acentuadas por serem paroxítonas terminadas em ditongo.
- (D) Os vocábulos 'robôs' e 'é' são acentuados por serem oxítonas terminadas em 'o' e 'e'.
- (E) 'Transformará' e 'acontecerá' pertencem à regra das oxítonas terminadas em 'a', desde que a sílaba átona seja oxítona.

Questão 04

(Correta: B)

Por isso, 'mudar' para funções centralizadas ajuda a redução das chances de substituição pela inteligência artificial.

O verbo destacado encontra-se conjugado no:

- (A) Particípio irregular.
- (B) Infinitivo impessoal.
- (C) Infinitivo pessoal.
- (D) Imperativo afirmativo.
- (E) Particípio regular.

Questão 05

(Correta: E)

Desde o início da Revolução Industrial, surgem ameaças de que novas máquinas - de teares mecanizados a microchips - podem se apropriar dos empregos humanos. Na maior parte das vezes, os humanos levaram a melhor. Mas, agora, já podemos ver a inteligência artificial onipresente no horizonte. E especialistas afirmam que esta ameaça torna-se realidade: os robôs, realmente, chegam para assumir parte dos empregos humanos.

Assinale a opção de acordo com o texto base.

- (A) Embora a terceira categoria seja de extrema importância devido ao alto grau de especialidade, cursos superiores e diversas graduações, esta mesma categoria já tem dias contados com a fabricação atual de robôs.
- (B) A categoria mais elencada por Ford é a terceira categoria, reforçada pela necessidade de um relacionamento entre pessoas em um nível sofisticado, tais como enfermeiros, médicos entre outros.
- (C) Segundo o autor Martin Ford, por ora, apenas três categorias serão atingidas, a citar empregos criativos, trabalhos que envolvam a interpessoalidade e tarefas do setor de mobilidade e problemas de imprevisto.

- (D) Empregos genuinamente seguros são aqueles que expressam, por exemplo, criatividade relacionada à arte digital, desenhos gráficos e artes visuais, pois necessitam da capacidade humana de ser único, não sendo substituído.
- (E) Existe uma estimativa de perdas de emprego, por conta da inteligência artificial, na faixa de trezentos milhões, uma automação que ainda nem é a estimativa mundial, segundo relatório deste ano.

Questão 06

(Correta: A)

Existem três categorias gerais 'que' estarão protegidas no futuro próximo.

O vocábulo destacado trata-se de:

- (A) Pronome relativo com função de sujeito.
- (B) Conjunção integrante com função de objeto direto.
- (C) Conjunção integrante com função de predicado verbo-nominal.
- (D) Conjunção integrante com função de sujeito.
- (E) Pronome relativo com função de objeto direto.

Questão 07

(Correta: C)

Na ciência, na medicina e no direito, pessoas geram novas estratégias legais ou comerciais.

O sujeito da oração é:

- (A) Na ciência, na medicina e no direito, pessoas.
- (B) Sujeito composto.
- (C) Sujeito simples.
- (D) Ciência, medicina e direito.
- (E) Novas estratégias legais ou comerciais.

Questão 08

(Correta: C)

Isso não significa, necessariamente, que todos os empregos considerados criativos estejam seguros.

Assinale a opção correta quanto à nova pontuação sem alteração do sentido da frase:

- (A) Necessariamente isso não significa, que todos os empregos considerados criativos estejam seguros.
- (B) Necessariamente isso não significa que, todos os empregos considerados criativos, estejam seguros.
- (C) Necessariamente, isso não significa que todos os empregos considerados criativos estejam seguros.
- (D) Isso não significa que, todos os empregos considerados necessariamente criativos, estejam seguros.
- (E) Isso não significa, que, todos os empregos, considerados necessariamente criativos, estejam seguros.

Matemática

Questão 09

(Correta: A)

Joca aplicou R\$ 25.000,00 num regime de capitalização composta à taxa mensal de 2%. Assinale a alternativa que apresenta corretamente o valor dos juros resultantes dessa aplicação após um período de 2 meses:

- (A) R\$ 1.010,00
- (B) R\$ 1.000,10
- (C) R\$ 1.110,00
- (D) R\$ 1.100,00
- (E) R\$ 1.000,00

Questão 10

(Correta: A)

O departamento de tecnologia da informação (TI) de uma empresa possui em seu quadro funcional 12 programadoras e 8 programadores. Deseja-se formar grupos de 5 programadoras e 4 programadores para o desenvolvimento de um novo projeto. Quantos grupos de projetos poderão ser formados onde a programadora Joaquina e o programador Jesuíno participarão simultaneamente?

- (A) 11.550 grupos de projetos.
- (B) 3.330 grupos de projetos.
- (C) 6.330 grupos de projetos.
- (D) 330 grupos de projetos.
- (E) 365 grupos de projetos.

Informática Básica

Questão 11

(Correta: C)

Analise as afirmativas a seguir relacionadas aos conhecimentos sobre URL:

I.A URL (Unit Research Language - Unidade de Pesquisa Linguística) é um local na Internet chamado domínio, constituído por uma ou mais páginas HTML, que podem conter textos, gráficos e informações multimídia.

II.URL significa Localizador Uniforme de Recursos. É o endereço de qualquer site na internet.

III.Uma URL é composta de duas partes principais, sendo elas o esquema e o caminho. O esquema é um protocolo de rede (http, https, mailto, ftp, etc) e o primeiro grupo de caracteres de uma URL, que ficam antes do ":",

IV.O Caminho representa o protocolo Internet (IP). Todos os endereços da internet são identificados por strings (sequência numérica). O caminho da URL tem como função principal a página relacionada com sequência numérica (domínio).

É CORRETO o que se afirma em:

- (A) Apenas as afirmativas I, III e IV são verdadeiras.
- (B) Apenas as afirmativas II, III e IV são verdadeiras.
- (C) Apenas as afirmativas II e III são verdadeiras.
- (D) Apenas as afirmativas I, II e III são verdadeiras.
- (E) Apenas as afirmativas III e IV são verdadeiras.

Questão 12

(Correta: D)

Backup é quando se salva um arquivo em dois ou mais lugares chamados cópias de segurança, com a finalidade de se evitar perdas acidentais de dados e informações valiosas. Sobre backups, analise as afirmativas a seguir:

I.Completo, incremental, diferencial e diário, são tipos de backups.

II.O backup criptográfico de dados com tecnologia biométrica embutida é considerado pelos desenvolvedores de sistemas como o mais seguro e infalível atualmente.

III.O Backup diferencial serve para fazer cópias apenas dos arquivos que foram alterados ou criados do zero. Esse tipo de cópia geram marcas no intuito de distinguir/diferenciar as novas informações dos documentos que já estavam salvos anteriormente.

É CORRETO o que se afirma em:

- (A) Apenas as afirmativas II e III são verdadeiras.
- (B) As afirmativas I, II e III são verdadeiras.
- (C) Apenas a afirmativa I é verdadeira.
- (D) Apenas as afirmativas I e III são verdadeiras.

(E) Apenas as afirmativa I e II são verdadeiras.

Questão 13

(Questão anulada)

Os aplicativos de segurança são softwares que são desenvolvidos para proteger a integridade da máquina e dos dados abrigados, seja no computador, notebook ou celular. Sobre aplicativos de segurança, analise as afirmativas a seguir:

I. Antivírus são softwares voltados à detecção e eliminação de malwares. Os malwares são softwares maliciosos, que buscam se infiltrar nos sistemas operacionais e podem danificar o funcionamento de aplicativos e roubar informações do usuário.

II. O firewall é um hardware utilizado para monitorar o tráfego da rede e barrar conteúdos perigosos. Para que um conteúdo passe pela "barreira" do hardware do firewall, ele deve atender a uma série de medidas de segurança, estipuladas através da política de segurança do dispositivo.

III. Os antispywares são softwares desenvolvidos para a detecção e eliminação de spywares e adwares. Um dos mais perigosos spywares são os keyloggers, aplicativos que monitoram as entradas do teclado de uma máquina, assim o que for digitado no dispositivo infectado pode ser visto por quem comanda o keylogger.

É CORRETO o que se afirma em:

- (A) Apenas as afirmativas I e III são verdadeiras.
- (B) Apenas a afirmativa I é verdadeira.
- (C) Apenas as afirmativa I e II são verdadeiras.
- (D) Apenas as afirmativas II e III são verdadeiras.
- (E) As afirmativas I, II e III são verdadeiras.

Conhecimentos Específicos

Questão 14

(Correta: B)

Em mercados oligopolistas, os produtos podem ou não ser diferenciados. O importante é que apenas algumas empresas são responsáveis pela maior parte ou por toda a produção. A essência do modelo de Cournot é que:

- (A) Há uma relação ao nível de produção que maximiza os lucros de uma empresa e a quantidade que ela imagina que os concorrentes produzirão.
- (B) Ao decidir quanto produzir, cada empresa considera fixo o nível de produção de sua concorrente.
- (C) Quando as empresas produzem mercadorias homogêneas ou similares, os consumidores consideram somente o preço ao tomar decisões de compra.
- (D) Ao decidir quanto produzir, cada empresa considera superior o nível de produção de sua concorrente.
- (E) Cada empresa está fazendo o melhor que pode em função daquilo que os concorrentes estão fazendo.

Questão 15

(Correta: A)

Considere se as afirmações a respeito do mercado de trabalho e desigualdades regionais no Brasil abaixo são verdadeiras e em seguida assinale a alternativa correta:

I. A problemática da integração nacional no plano produtivo e o papel das desigualdades regionais como condicionante da conformação do trabalho nos vários espaços regionais, são geralmente enfatizadas pela análise liberal. E quando não o são, aparecem de forma dissociada uma da outra.

II. Para os liberais, de pouco adianta transformar os atributos pessoais, se as condições de reprodução e de inserção de cada sub-espaço no território nacional não são levadas em consideração.

III. A partir dos anos 70, com a descentralização da produção industrial, inclusive motivada por investimentos de empresas estatais, gastos públicos e incentivos fiscais, o Nordeste revelou o seu lado moderno, até então adormecido nas análises sociais.

É CORRETO que o se afirma em:

- (A) Somente as afirmação III é verdadeira.
- (B) As afirmações I, II e III são verdadeiras.
- (C) Somente as afirmações I e II são verdadeiras.
- (D) Somente as afirmação I é verdadeira.
- (E) Somente as afirmação II é verdadeira.

Questão 16

(Correta: A)

O Brasil está ingressando em uma nova configuração de perfil demográfico. A queda das taxas de natalidade e de mortalidade registradas no país têm provocado rápidas mudanças no ritmo de crescimento da população. O efeito da queda das taxas de natalidade é o envelhecimento da população. O declínio teve início na segunda metade dos anos 60, e a estimativa é de que teremos uma população "envelhecida" no Brasil, a partir de:

Fonte: <https://www.marsh.com/br/services/employee-health-benefits/insights/aging-population-new-demographic-profile.html>

- (A) 2030.
- (B) 2035.
- (C) 2045.
- (D) 2040.
- (E) 2025.

Questão 17

(Correta: E)

Dentre as variáveis e indicadores que geralmente são utilizados para analisar o desenvolvimento

socioeconômico de uma região, é considerado um indicador econômico:

- (A) Taxa de analfabetismo.
- (B) Taxa de emigração.
- (C) Nº automóveis por habitante.
- (D) Esperança média de vida.
- (E) Repartição setorial da população ativa.

Questão 18

(Correta: B)

A teoria do comportamento do consumidor inicia-se com três premissas básicas a respeito das preferências das pessoas por determinada cesta de mercado em relação a outra. Assinale a alternativa que se refere à premissa descrita abaixo:

Se um consumidor prefere a cesta de mercado A a B e prefere B a C, então ele também prefere A a C. Por exemplo, quando se prefere um Porsche a um Cadillac e um Cadillac a um Chevrolet, então também se prefere o Porsche ao Chevrolet.

- (A) Mais é melhor do que menos.
- (B) Transitividade.
- (C) Integralidade.
- (D) Plenitude.
- (E) Utilidade.

Questão 19

(Correta: C)

Assinale a alternativa que preenche corretamente as lacunas do texto abaixo:

A curva de custo médio no _____ prazo corresponde ao envoltório das curvas de custo médio no _____ prazo da empresa, refletindo assim a _____ de rendimentos de escala. Quando há de início rendimentos _____ de escala e depois rendimentos _____ de escala, a curva de custo médio no longo prazo apresenta _____ e a curva envoltória _____ todos os pontos de custo médio mínimo no curto prazo.

- (A) curto; longo; presença; crescentes; decrescentes; formato em C; não abrange
- (B) longo; curto; presença ou ausência; crescentes; decrescentes; formato em U; abrange
- (C) longo; curto; presença ou ausência; crescentes; decrescentes; formato em U; não abrange
- (D) curto; curto; presença ou ausência; decrescentes; crescentes; formato em U; não abrange
- (E) longo; longo; presença; crescentes; decrescentes; formato em C; não abrange

Questão 20

(Correta: D)

A escola keynesiana se fundamenta no princípio de que

o ciclo econômico não é auto-regulado como defendem os neoclássicos, uma vez que é determinado por um suposto "espírito animal" dos empresários. É por esse motivo que Keynes defende a intervenção do Estado na economia. Assinale a alternativa que se refere ao princípio básico da Teoria de Keynes descrito abaixo:

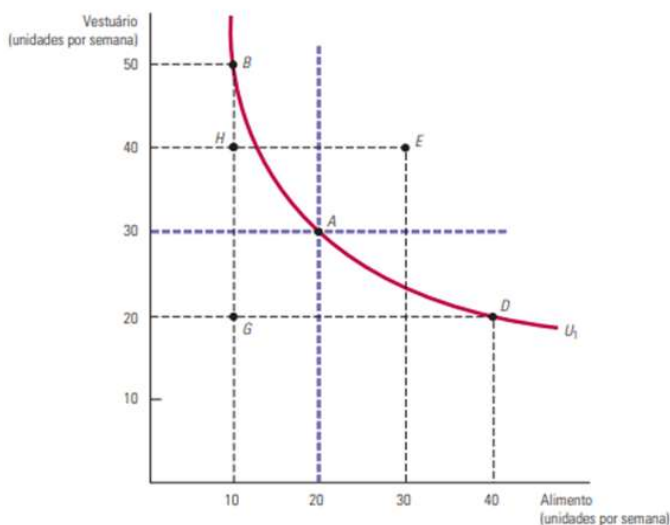
A distribuição amostral das variáveis econômicas não converge para a distribuição da população. Em termos econômicos, esse princípio isso significa que as decisões econômicas são cruciais no sentido de Shackle, ou seja, são decisões que uma vez implementadas mudam as condições iniciais nas quais foram implementadas, fazendo com que o ambiente econômico seja não-estacionário.

- (A) Princípio da Estratégia Dominante.
- (B) Princípio da Demanda Efetiva.
- (C) Princípio da Produtividade Crescente.
- (D) Princípio da Não-ergodicidade dos processos econômicos.
- (E) Princípio da Não-Coordenação.

Questão 21

(Questão anulada)

Assinale a alternativa cuja afirmação não está de acordo com a curva de indiferença representada abaixo:



- (A) O consumidor prefere A a H, que está localizado abaixo de U1.
- (B) Ao movimentar-se da cesta A para a cesta B, o consumidor se ao desistir de 10 unidades de alimento para obter 20 unidades adicionais de vestuário.
- (C) Qualquer cesta de mercado que se encontre acima e à direita da curva de indiferença U1 é preferível a qualquer cesta que se encontre na curva U1.

- (D) A curva de indiferença U1 que passa pela cesta de mercado A mostra todas as cestas que dão ao consumidor o mesmo nível de satisfação da cesta A; isso inclui as cestas B e D. O consumidor prefere a cesta E, que está acima de U1, à cesta A, mas prefere A em relação a H ou G, que estão abaixo de U1.
- (E) O consumidor mostra-se indiferente entre os pontos A e D (isto é, ele desistiria de 10 unidades de vestuário para obter 20 unidades adicionais de alimento).

Questão 22

(Correta: A)

A política econômica é basicamente ações que são articuladas para atingir a situação econômica de cada país, região ou um conjunto de países. Assim o Governo cria diligências para intervir sobre a produção, distribuição e consumo de bens e serviços de uma economia nacionalmente junto ao Banco Central. Como instrumentos da política fiscal, podemos citar:

Disponível em: <https://meuartigo.brasile scola.uol.com.br/administracao/politicas-economicas-politica-monetaria-as-causas-consequencias-inflacao.htm>

- (A) Subsídios e transferências.
 (B) Open market.
 (C) Taxa cambial.
 (D) Redescuento bancário.
 (E) Recolhimento compulsório.

Questão 23

(Correta: B)

No Brasil são cinco os agregados monetários, calculados periodicamente pelo Banco Central. No cálculo do M2 está incluída a seguinte variável:

- (A) Títulos públicos de alta liquidez.
 (B) Depósitos especiais remunerados.
 (C) Letras do Tesouro Nacional.
 (D) Quotas de fundos de renda fixa.
 (E) Operações compromissadas registradas no Selic.

Questão 24

(Correta: A)

A reestruturação produtiva possui um viés da reestruturação maior do capitalismo que traz mudanças tanto de ordem técnico-econômicas quanto as socio institucionais que ocorrem em um determinado espaço. Nesse sentido, é incorreta a seguinte afirmação:

- (A) A flexibilização do trabalho, promovida pela Reestruturação Produtiva, fundamentou-se nos conceitos do sistema fordista/taylorista de produção.

- (B) Sua inserção no mundo capitalista está diretamente associada ao processo de implementação do Neoliberalismo enquanto sistema econômico.
- (C) Houve o processo de desregulamentação do trabalho, instrumentalizado pela total desarticulação do sistema produtivo, acarretando a multiplicação de contratos precários de trabalho e a diminuição média dos salários, gerada pela elevação dos índices de desemprego.
- (D) A Reestruturação Produtiva apenas se efetivou em virtude dos avanços proporcionados pelas inovações tecnológicas, que permitiram uma maior eficiência no processo produtivo, minimizando erros e acelerando a produção.
- (E) Uma das consequências foi a elevação do chamado emprego temporário, quando as indústrias contratam funcionários apenas em épocas de grande demanda na produção.

Questão 25

(Correta: B)

Com a finalidade de analisar o nível de igualdade ou desigualdade (grau de concentração de riqueza) de uma região ou país, o matemático italiano Corrado Gini criou o Índice de Gini ou Coeficiente de Gini. Tendo por base o gráfico Renda x População e Curva de Lorenz, é possível afirmar que a perfeita igualdade é percebida quando:

- (A) A Curva de Lorenz está sobreposta ao eixo horizontal até o último elemento que tem renda positiva.
 (B) A área de 45° é a própria Curva de Lorenz.
 (C) A área do gráfico está determinada sob uma reta inclinada maior que 45°.
 (D) A área do gráfico está determinada sob uma reta inclinada menor que 45°.
 (E) A Curva de Lorenz está sobreposta ao eixo horizontal até o primeiro elemento que tem renda positiva.

Questão 26

(Correta: A)

Julgue se afirmações abaixo são verdadeiras e em seguida assinale a alternativa correta:

I.O mercado de concorrência monopolística é uma estrutura de mercado intermediária entre o mercado monopolístico e o mercado de concorrência perfeita. A concorrência monopolística se assemelha ao mercado de concorrência perfeita, no que concerne ao fato dos lucros extraordinários serem dissipados com a entrada de novas firmas na indústria.

II.Um resultado relevante da teoria do bem-estar econômico é que uma economia que opere sob condições de concorrência perfeita, sem imperfeições de mercado, atinge as condições ótimas de Pareto para o bem-estar econômico, de modo que nenhum indivíduo

nessa economia poderia melhorar sua situação sem piorar a de outro.

III. Na ausência de imperfeições de mercado (externalidades tecnológicas, bens públicos e monopólios), a concorrência perfeita em todos os mercados gera uma alocação eficiente de bens e serviços no sentido do ótimo de Pareto, de modo que os preços dos produtos serão iguais a seus custos marginais de produção.

É CORRETO o que se afirma em:

- (A) As afirmações I, II e III são verdadeiras.
- (B) Somente as afirmações I e III são verdadeiras.
- (C) Somente as afirmações I e II são verdadeiras.
- (D) Somente as afirmações II e III são verdadeiras.
- (E) As afirmações I, II e III não são verdadeiras.

Questão 27

(Correta: A)

Considere as afirmações abaixo, e marque (V) se forem verdadeiras e (F) se forem falsas, e em seguida assinale a alternativa com a sequência correta:

(__) Considerando o fato de que a estrutura produtiva importa na determinação do crescimento e inserção na divisão internacional do trabalho, cabe à indústria um papel central no processo de crescimento, pois a indústria tem um nível mais elevado de encadeamentos para frente e para trás em relação aos demais setores. As externalidades positivas e os efeitos de transbordamentos seriam mais relevantes nesse setor.

(__) No processo de transformação da economia brasileira, a intervenção governamental foi essencial; além de esta ter fornecido as condições para o avanço do processo de industrialização, o governo atuou de forma direta nesse processo em vários ramos industriais através da criação de empresas estatais. Essas políticas favoreceram o aumento da participação do PIB industrial no PIB total da economia brasileira, entre 1950 e 1980.

(__) O crescimento da economia e a elevação do PIB industrial ocorreram a taxas mais elevadas até 1985. A partir do momento em que a economia entrou em um processo de baixo crescimento, o desempenho do PIB industrial foi ainda pior. Por um lado, temos o bom desempenho da economia brasileira concomitantemente ao elevado crescimento do setor industrial. Por outro, a queda na taxa de crescimento do PIB associada a uma desaceleração do crescimento industrial, após meados de 1980.

Após análise, assinale a alternativa que apresenta a sequência CORRETA dos itens acima, de cima para baixo:

- (A) V, V, V.
- (B) F, F, V.
- (C) V, V, F.
- (D) F, V, F.

(E) V, F, V.

Questão 28

(Correta: A)

Sempre que possível, os impostos terão caráter pessoal individualizando os cidadãos com o estabelecimento do valor devido de acordo com a sua capacidade econômica. Este princípio não se refere às condições econômicas subjetivas do contribuinte de forma individualizada, mas às suas manifestações objetivas de riquezas, como o seu patrimônio, por exemplo. O texto anterior caracteriza:

- (A) O princípio da capacidade contributiva.
- (B) O princípio da vedação ao efeito de confisco.
- (C) O princípio da irretroatividade.
- (D) O princípio da isonomia.
- (E) O princípio da anterioridade.

Questão 29

(Correta: C)

Assinale a alternativa que se refere aos conceitos descritos abaixo:

I. Porcentagem de variação na quantidade demandada que resulta de um aumento de 1% na renda do consumidor.

II. Porcentagem de variação da quantidade demandada de uma mercadoria que resultará no aumento de 1% no preço de outra.

III. Porcentagem de variação na quantidade ofertada de um bem que resulta de 1% de aumento em seu preço.

- (A) I. Elasticidade preço cruzada da demanda; II. Elasticidade renda da demanda; III. Elasticidade preço da Oferta.
- (B) I. Elasticidade renda da demanda; II. Elasticidade preço da Oferta; III. Elasticidade preço cruzada da demanda.
- (C) I. Elasticidade renda da demanda; II. Elasticidade preço cruzada da demanda; III. Elasticidade preço da Oferta.
- (D) I. Elasticidade preço da oferta; II. Elasticidade renda da demanda; III. Elasticidade preço cruzada da demanda.
- (E) I. Elasticidade preço cruzada da demanda; II. Elasticidade preço da oferta; III. Elasticidade renda da demanda.

Questão 30

(Correta: E)

A função do Sistema Financeiro Nacional - SFN é a de ser um conjunto de órgãos que regulamenta, fiscaliza e executa as operações necessárias à circulação da moeda e do crédito na economia. O Selic é o depositário central dos títulos da dívida pública federal interna de

emissão do Tesouro Nacional e, como tal, é responsável por processar a emissão, o resgate, o pagamento dos juros e a custódia desses títulos. Dentre os títulos custodiados pelo Selic, assinale a alternativa que se refere àquele descrito abaixo:

Título cuja rentabilidade é prefixada e cujo rendimento da aplicação é recebido pelo investidor ao longo do investimento - por meio de cupons semestrais de juros - e na data de vencimento do título, quando do resgate do valor investido somado à rentabilidade e pagamento do último cupom de juros.

- (A) NTN-B (Notas do Tesouro Nacional - Série B).
- (B) NTN-B Principal (Notas do Tesouro Nacional - Série B - Principal).
- (C) LTN (Letras do Tesouro Nacional).
- (D) LFT (Letras Financeiras do Tesouro).
- (E) NTN-F (Notas do Tesouro Nacional - Série F).

Questão 31

(Correta: B)

A demanda ou procura agregada de bens e serviços (DA) é a soma dos gastos planejados dos quatro agentes macroeconômicos, que se expressa pela seguinte fórmula:

C - despesas das famílias com bens de consumo

I - gastos das empresas com investimentos

G - gastos do governo

X - exportações

M - importações.

- (A) $DA = C + I + G / (X + M)$
- (B) $DA = C + I + G + (X - M)$
- (C) $DA = C \times I \times G + (X - M)$
- (D) $DA = C + I + G - (X + M)$
- (E) $DA = C + I + G - (X - M)$

Questão 32

(Correta: D)

Dentre as contas na Contabilidade Social, é considerada uma conta de apropriação:

- (A) A exportações de bens e serviços.
- (B) A poupança líquida privada.
- (C) O investimento nacional
- (D) Os impostos diretos pagos pelas famílias.
- (E) A transferência às empresas.

Questão 33

(Correta: E)

A globalização econômica evidenciou com mais intensidade os novos mecanismos ideológico-políticos e econômicos utilizados pelo capital para intensificar a

produção e, ao mesmo tempo, sufocar a organização dos trabalhadores. Dentre as estratégias de retroalimentação de capital que colaboraram para o aumento da precarização, da exploração do trabalho e do trabalhador brasileiro, encontra-se:

- (A) A formalidade.
- (B) A rigidez nas relações trabalhistas.
- (C) A mão de obra especializada.
- (D) A supressão da terceirização.
- (E) O controle de qualidade.

Questão 34

(Correta: D)

A inflação costuma causar tanto uma crescente deterioração no valor da moeda quanto efeitos liquidamente negativos sobre toda a economia. O Texto abaixo, refere-se a:

A inflação pode ser causada por um choque de oferta que afete negativamente os salários reais que a economia pode pagar. Esse choque pode ter sua origem em queda nas relações externas de trocas ou mesmo uma desvalorização real da taxa de câmbio. O que esse modelo procura mostrar é que tentar proteger o salário real por meio da indexação é ineficaz devido ao problema da inflação conexo. Por que? Os reajustes salariais de forma imediata são repassados aos preços, enquanto as elevações no custo de vida são transmitidas aos salários de forma defasada, em um período de inflação, o salário sobe pela escada e os preços pelo elevador.

- (A) Teoria keynesiana.
- (B) Inflação de custos.
- (C) Hiperinflação.
- (D) Teoria da inflação inercial.
- (E) Teoria monetarista.

Questão 35

(Correta: B)

Os movimentos da Selic influenciam todas as taxas de juros praticadas no país - sejam as que um banco cobra ao conceder um empréstimo, sejam as que um investidor recebe ao realizar uma aplicação financeira. Assinale a alternativa que se refere a uma das consequências quando da alta da taxa Selic:

Disponível em: <https://www.infomoney.com.br/guias/taxa-selic/>

- (A) Menor rentabilidade para os investimentos de renda fixa.
- (B) Maior rentabilidade para aplicações em CDBs emitidos pelos bancos.
- (C) Empréstimos e financiamentos fiquem mais baratos.
- (D) Diminuição dos rendimentos das debêntures.
- (E) Aumento do nível de consumo.

Questão 36

(Correta: D)

Chama-se deflator implícito do Produto Interno Bruto (PIB) o indicador que mede a variação média dos preços de um período em relação aos preços do ano anterior. O cálculo do é realizado através da seguinte equação:

- (A) Deflator implícito do PIB = $(\text{PIB nominal} - \text{PIB real}) \times 100$.
- (B) Deflator implícito do PIB = $(\text{PIB real} / \text{PIB nominal}) \times 100$.
- (C) Deflator implícito do PIB = $(\text{PIB nominal} / \text{IPCA}) \times 100$.
- (D) Deflator implícito do PIB = $(\text{PIB nominal} / \text{PIB real}) \times 100$.
- (E) Deflator implícito do PIB = $(\text{PIB real} / \text{IPCA}) \times 100$.

Questão 37

(Correta: E)

No que diz respeito às isoquantas, que mostram a flexibilidade que as empresas têm quando tomam decisões de produção, assinale a alternativa correta:

- (A) As isoquantas são convexas em relação à origem. Essa característica é o resultado do fato da função de produção ser não decrescente.
- (B) As isoquantas possuem sempre inclinação ascendente porque o produto marginal de todos os insumos é positivo.
- (C) Existe uma isoquanta para cada ponto do espaço de insumos. Essa característica resulta do fato da função de produção ser contínua. Isso significa que o mapa de produção não é denso.
- (D) Quanto mais afastada da origem estiver a isoquanta, menor será o nível de produção. Essa característica é resultante do pressuposto de que a função de produção é quase-côncava, o qual é motivado por uma constatação empírica de que a firma não se especializa na utilização de apenas um insumo.
- (E) O formato de cada isoquanta pode ser descrito pela taxa marginal de substituição técnica, em cada ponto da isoquanta. A taxa marginal de substituição técnica do trabalho pelo capital corresponde à quantidade em que se deve reduzir o insumo capital, quando uma unidade extra de insumo trabalho é utilizada, de tal forma que a produção permaneça constante.

Questão 38

(Correta: D)

Uma função de produção indica o produto máximo (volume de produção), que uma empresa produz para cada combinação específica de insumos. A função de produção de proporções fixas, refere-se a:

- (A) Função de produção com isoquantas que têm a forma em U, de tal modo que apenas uma combinação de trabalho e capital pode ser empregada para produzir cada nível de produto.
- (B) Função de produção com isoquantas que têm a forma em L, de tal modo que apenas uma combinação de trabalho e capital pode ser empregada para produzir mais de um nível de produto.
- (C) Função de produção com isoquantas que têm a forma em U, de tal modo que apenas uma combinação de trabalho e capital pode ser empregada para produzir mais de um nível de produto.
- (D) Função de produção com isoquantas que têm a forma em L, de tal modo que apenas uma combinação de trabalho e capital pode ser empregada para produzir cada nível de produto.
- (E) Função de produção com isoquantas que têm a forma em L, de tal modo que duas combinações de trabalho e capital pode ser empregada para produzir mais de um nível de produto.

Questão 39

(Correta: A)

No que diz respeito ao índice de custo de vida, a questão de quanto dinheiro a preços correntes um indivíduo necessita para comprar uma cesta de bens e serviços no ano corrente, dividido pelo custo de aquisição da mesma cesta a preços do ano-base, é respondida pelo(a):

- (A) Índice de Paasche.
- (B) Taxa marginal de substituição.
- (C) Índice de Laspeyres.
- (D) Índice de Lerner.
- (E) Taxa marginal de transformação.

Questão 40

(Correta: B)

O Plano Real, no ano de 1994, foi concebido no governo do presidente Itamar Franco com o objetivo de estancar o processo inflacionário após os fracassos dos planos Cruzado, Bresser, Verão e Collor. O plano foi executado em três fases. O equilíbrio o orçamento e acúmulo de reservas, foi alcançado pela seguinte medida na primeira fase, além de outra:

- (A) A transformação da URV em uma nova moeda, o Real.
- (B) Um ajuste fiscal sustentado pela elevação da receita tributária.
- (C) Um ajuste fiscal sustentado pela redução da receita tributária.
- (D) Ajuste dos preços relativos.
- (E) Menor flexibilidade dos gastos do governo.

Questão 41

(Correta: D)

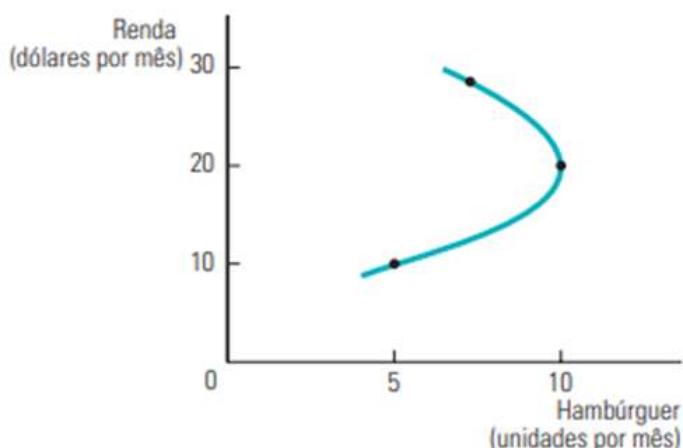
O funcionamento do mercado de reservas bancárias depende do tipo de política de redesconto adotado pelo Banco Central. Nesse contexto, é incorreta a seguinte afirmação:

- (A) No sistema em que a taxa de redesconto é fixada pelo Banco Central abaixo da taxa de juros de mercado, o sistema de redesconto é não-punitivo.
- (B) No sistema de política de redesconto em que o Banco Central estabelece que o custo de redesconto é igual à taxa de juros de mercado mais um percentual adicional, a taxa de redesconto é punitiva.
- (C) Caso o Banco Central não estabelecesse restrições e critérios para os bancos terem acesso ao redesconto, a taxa de juros no mercado de reservas bancárias seria igual à taxa de redesconto.
- (D) No sistema em que o redesconto é punitivo, o Banco Central impõe custos não pecuniários aos bancos que usarem frequentemente o redesconto. A curva de oferta de reservas bancárias é positivamente inclinada, a partir da taxa de juros igual à taxa de redesconto, justamente devido a este fato.
- (E) O banco central pode fixar a taxa de juros (r) ou o nível de reservas bancárias (R), através de operações de mercado aberto. Quando o Banco Central compra títulos públicos, expande o nível de reservas bancárias e a taxa de juros diminui; quando o banco central vende títulos públicos, o nível de reservas bancárias diminui e a taxa de juros sobe.

Questão 42

(Correta: E)

Conforme a curva de Engel representada abaixo, pode-se afirmar que:



- (A) O hambúrguer é um bem normal para rendas superiores a US\$ 10 por mês e um bem inferior para rendas inferiores a US\$ 20.

- (B) O hambúrguer é um bem normal para rendas inferiores a US\$ 10 por mês e um bem inferior para rendas superiores a US\$ 10.
- (C) O hambúrguer é um bem inferior para rendas inferiores a US\$ 20 por mês e um bem normal para rendas superiores a US\$ 30.
- (D) O hambúrguer é um bem normal para rendas inferiores a US\$ 30 por mês e um bem inferior para rendas superiores a US\$ 30.
- (E) O hambúrguer é um bem normal para rendas inferiores a US\$ 20 por mês e um bem inferior para rendas superiores a US\$ 20.

Questão 43

(Correta: D)

Na estrutura das Contas Econômicas Integradas, é uma das contas de acumulação, a conta:

- (A) Utilização de renda.
- (B) Distribuição.
- (C) Estoque de ativos.
- (D) Variação de passivos.
- (E) Produção.

Ética e Serviço Público

Questão 44

(Correta: C)

De acordo com a Lei nº 8.429/1992, que dispõe sobre as sanções aplicáveis em virtude da prática de atos de improbidade administrativa, analise as assertivas e identifique as corretas:

I.O mero exercício da função ou desempenho de competências públicas, sem comprovação de ato doloso com fim ilícito, afasta a responsabilidade por ato de improbidade administrativa.

II.Independentemente de integrar a administração indireta, estão sujeitos às sanções desta lei os atos de improbidade praticados contra o patrimônio de entidade privada para cuja criação ou custeio o erário haja concorrido ou concorra no seu patrimônio ou receita atual, limitado o ressarcimento de prejuízos, nesse caso, à repercussão do ilícito sobre a contribuição dos cofres públicos.

III.Configura improbidade a ação ou omissão decorrente de divergência interpretativa da lei, baseada em jurisprudência, ainda que não pacificada, mesmo que não venha a ser posteriormente prevalecente nas decisões dos órgãos de controle ou dos tribunais do Poder Judiciário.

É correto o que se afirma em:

- (A) I e III, apenas.
- (B) II e III, apenas.
- (C) I e II, apenas.
- (D) I, II e III.
- (E) II, apenas.

Questão 45

(Correta: A)

De acordo com a Lei nº 12.846/2013, que dispõe sobre a responsabilização administrativa e civil de pessoas jurídicas pela prática de atos contra a administração pública, nacional ou estrangeira, analise as assertivas e identifique as corretas.

I.As pessoas jurídicas serão responsabilizadas objetivamente, nos âmbitos administrativo e civil, pelos atos lesivos previstos nesta lei praticados em seu interesse ou benefício, exclusivo ou não.

II.A responsabilização da pessoa jurídica exclui a responsabilidade individual de seus dirigentes ou administradores ou de qualquer pessoa natural, autora, coautora ou partícipe do ato ilícito.

III.Os dirigentes ou administradores somente serão responsabilizados por atos ilícitos na medida da sua culpabilidade.

É correto o que se afirma em:

- (A) I e III, apenas.

- (B) II e III, apenas.
- (C) I e II, apenas.
- (D) III, apenas.
- (E) I, II e III.

Legislação Local

Questão 46

(Correta: A)

Decreto nº 897 de 09 de setembro de 2022, que institui o Código de Conduta Ética e Integridade do Agente Público do Poder Executivo do Município de Maricá, assinale a alternativa INCORRETA.

Este Código de Ética e Integridade possui como objetivos:

- (A) Estabelecer padrões de conduta ética e atuação desejados dos agentes públicos, exceto por meio da plena incorporação dos princípios da administração pública.
- (B) Trazer maior segurança institucional a eventuais circunstâncias conflituosas, proporcionando maior segurança jurídica e reduzindo o nível de subjetividade sobre os fatos relacionados à conduta ética do agente público.
- (C) Contribuir para o fortalecimento das políticas de transparência, governança, gerenciamento de riscos, integridade e *compliance* da Prefeitura Municipal de Maricá, bem como de sua imagem organizacional.
- (D) Ampliar a consciência do agente público de que seu trabalho é pautado por princípios éticos, materializando-se na efetiva prestação de serviços públicos.
- (E) Instituir, no âmbito do Poder Executivo Municipal, as Comissões de Ética e Integridade, às quais compete, dentre outras atribuições, prestar orientações e esclarecimentos acerca da aplicação deste código aos casos concretos e fomentar continuamente a assimilação dos princípios e valores éticos à cultura organizacional.

Questão 47

(Correta: A)

Considere as afirmativas relacionadas ao Decreto nº 936, de 18 de novembro de 2022: estabelece a operacionalização dos procedimentos para a realização de contratação no âmbito da Administração Pública Direta e Indireta do Município de Maricá/RJ, bem como dos seus respectivos processos de pagamento. Registre V, para verdadeiras, e F, para falsas:

(__)O Termo de Referência ou o Projeto Básico deverá estar alinhado com o Estudo Técnico Preliminar e com o Plano de Contratações Anual, se houver.

(__)As Secretarias Requisitantes são responsáveis pelo acompanhamento do trâmite de seus processos de contratação, mas não pelos atos neles praticados.

() A autoridade responsável pela requisição de realização de despesa tem a obrigação de acompanhar o andamento do feito até a sua conclusão, observados os prazos estabelecidos neste Decreto sob pena de responsabilização.

Assinale a alternativa com a sequência correta:

- (A) V, F, V.
- (B) V, V, F.
- (C) V, V, V.
- (D) V, F, F.
- (E) F, F, V.

Questão 48

(Correta: A)

De acordo com o Decreto nº 937 de 18 de novembro de 2022: regulamenta o sistema de registro de preços no âmbito da Administração Direta e Indireta do Município de Maricá, analise as assertivas e identifique as corretas:

I. O Órgão Gerenciador do Sistema de Registro de Preços no âmbito dos órgãos da Administração Direta do Município será exercido pela Secretaria de Administração.

II. Respeitadas as competências legais de outros órgãos, caberá à Secretaria Requisitante a instauração e instrução dos procedimentos administrativos, nos termos da legislação em vigor, para fim de registro de preços.

III. As comunicações entre o órgão gerenciador, órgãos participantes e órgãos aderentes serão formalizadas, preferencialmente, mediante correspondência impressa, dispensando-se o encaminhamento de documentos eletrônicos.

É correto o que se afirma em:

- (A) I e II, apenas.
- (B) II, apenas.
- (C) I, II e III.
- (D) I e III, apenas.
- (E) II e III, apenas.

Questão 49

(Correta: E)

De acordo com o Decreto nº 840, de 05 de abril de 2022: Regulamenta a Aplicação da Lei Federal nº 13.709, de 14 de agosto de 2018 - Lei Geral de Proteção de Dados Pessoais (LGPD) - no âmbito da Administração Municipal Direta e Indireta do Município de Maricá/RJ, assinale a alternativa CORRETA:

- (A) Os dados pessoais abrangidos por este Decreto compreendem somente os eletrônicos associados a todos os órgãos da Administração Direta e Indireta.
- (B) Os órgãos e as entidades da Administração Pública Municipal não podem efetuar o uso compartilhado de dados pessoais com outros órgãos e entidades públicas.

(C) O presente Decreto e as normas técnicas dele decorrente aplicam-se de forma restrita à Administração Direta e Indireta, sendo obrigatória a sua complementação pelos presidentes e diretores (ou autoridade de hierarquia equivalente) das Indiretas, desde que não conflitem com as disposições contidas nesta regulamentação.

(D) A necessidade de armazenamento dos dados pessoais não observará as obrigações legais ou judiciais de mantê-los protegidos.

(E) Sempre que necessário, e nos limites técnicos e operacionais de seus serviços de tecnologia da informação, os agentes de tratamento deverão aplicar medidas de anonimização de dados, além de adotar medidas que inviabilizem o acesso dos dados pessoais por terceiros não autorizados.

Questão 50

(Correta: D)

De acordo com o Decreto nº 921, de 18 de outubro de 2022: Regulamenta o § 3º, do Art. 8º, da Lei nº 14.133, de 1º de abril de 2021, e estabelece regras e diretrizes para a atuação do agente de contratação, da equipe de apoio, da comissão de contratação e das comissões especiais, no âmbito da Administração Pública Municipal direta, autárquica e fundacional, assinale a alternativa CORRETA.

(A) Os agentes de que trata este Decreto não poderão ser assistidos por terceiros contratados pela Administração Pública, bem como pelos órgãos de assessoramento jurídico e de controle interno, a fim de subsidiar as suas decisões.

(B) A comissão de contratação que venha a conduzir licitação na modalidade diálogo competitivo será composta de pelo menos 5 (cinco) servidores efetivos ou empregados públicos pertencentes aos quadros permanentes da Administração Pública.

(C) A equipe de apoio não poderá ser composta por terceiros.

(D) A equipe de apoio será designada, em caráter permanente, especificamente para auxiliar o agente da contratação ou a comissão de contratação, entre servidores efetivos, empregados públicos do quadro permanente ou comissionados.

(E) Os valores recebidos a título de JETON integram os vencimentos dos servidores para todo efeito.

Discursiva

O texto seguinte servirá de base para responder às questões de 1 a 3.

LEIA ATENTAMENTE AS INSTRUÇÕES ABAIXO:

Conforme previsto no edital de abertura, a prova discursiva será composta por 3 (três) questões de conhecimentos específicos da área de atuação, conforme o conteúdo programático constante no Anexo III deste edital. Cada questão deverá ser respondida em, no máximo, 15 (quinze) linhas. Não será permitido exceder o limite de linhas contidas no formulário de resposta e/ou escrever fora do local indicado para resposta, caso isso ocorra, serão desconsideradas as linhas extras.

Conforme previsto no edital de abertura, será atribuída nota ZERO à prova discursiva que:

- a. não observar as orientações presentes no caderno de questões;
- b. apresentar quantidade de linhas inferior ao mínimo solicitado, quando houver;
- c. conter assinatura, rubrica e/ou qualquer palavra e/ou marca que identifique o candidato;
- d. apresentar textos sob forma não articulada verbalmente (apenas com desenhos, números e palavras soltas ou em versos);
- e. estiver em branco;
- f. fugir à modalidade de texto solicitada e/ou ao tema proposto;
- g. apresentar qualquer sinal que, de alguma forma, possibilite a identificação do candidato;
- h. for escrita a lápis, em parte ou em sua totalidade;
- i. apresentar letra ilegível e/ou incompreensível;
- j. apresentar texto escrito com expressões injuriantes, discriminatórias e/ou abusivas.

Observe, ainda:

- 1.O rascunho da discursiva deverá ser feito no espaço apropriado. Seu preenchimento é facultativo, sendo assim, NÃO será avaliado;
- 2.O candidato NÃO poderá efetuar consulta a quaisquer fontes ou meios de consulta;
- 3.A Prova discursiva deverá ser redigida de forma clara e sem rasuras pelo próprio candidato, à mão, em letra legível, com caneta esferográfica de tinta azul ou preta de material transparente;
- 4.A Prova discursiva NÃO deverá apresentar cópia de questões da prova ou dos textos auxiliares;
- 5.Ao concluir a prova, entregue ao fiscal de sala o cartão de respostas;
- 6.A Folha de Respostas Definitivas conterá um cartão numerado e destacável. Este cartão numerado será destacado pelo fiscal, conforme demarcação, e entregue ao candidato.

Questão 01

(Correta: A)

As formas de mercado são diferentes estruturas que descrevem as características da concorrência em um determinado setor econômico. As quatro formas de mercado mais comuns são: concorrência perfeita, monopólio, concorrência monopolística e oligopólio. Descreva cada uma delas:

Questão 02

(Correta: A)

A contabilidade social é uma ferramenta usada para medir e analisar a atividade econômica de um país ou região. Ela fornece informações detalhadas sobre a produção, renda, gastos e distribuição de recursos dentro da economia. Duas abordagens comuns na contabilidade social são a medição a preços correntes e a preços constantes. Explique sobre a escolha de cada uma destas abordagens.

Questão 03

(Correta: A)

O desenvolvimento econômico e social brasileiro contemporâneo é avaliado por meio de uma variedade de indicadores que abrangem diferentes aspectos da economia, bem-estar social, educação, saúde, desigualdade, infraestrutura, entre outros. Cite 5(cinco) dos principais indicadores usados para analisar o desenvolvimento econômico e social do Brasil.

RASCUNHO – QUESTÃO 01

1	
2	
3	
4	
5	
6	
7	
8	
9	
10	
11	
12	
13	
14	
15	

RASCUNHO – QUESTÃO 02

1	
2	
3	
4	
5	
6	
7	
8	
9	
10	
11	
12	
13	
14	
15	

RASCUNHO – QUESTÃO 03

1	
2	
3	
4	
5	
6	
7	
8	
9	
10	
11	
12	
13	
14	
15	