

TÉCNICO EM PRODUÇÃO E ANÁLISE DE INFORMAÇÕES GEOGRÁFICAS E ESTATÍSTICAS

LEIA ATENTAMENTE AS INSTRUÇÕES ABAIXO:

- É responsabilidade exclusiva do candidato a conferência de seus dados pessoais, impressos no Cartão de Respostas e no caderno de provas, em especial o nome, o número de inscrição, o número de seu documento de identidade, cargo de sua opção, assim como, a marcação e assinatura do seu Cartão de Respostas.
- Verifique se este caderno de prova contém **50** questões objetivas, com cinco alternativas identificadas pelas letras **A, B, C, D e E** das quais apenas uma será a resposta correta. Verifique ainda a(s) questão(ões) discursiva(s).
- Preencha o Cartão de Respostas da prova objetiva utilizando caneta esferográfica azul ou preta, ocupando totalmente o campo de marcação, ao lado dos números, que corresponde à resposta correta. Conforme ilustração:



Atenção: Serão consideradas incorretas questões para as quais o candidato tenha preenchido no cartão resposta mais de uma opção, bem como questões em que o campo de marcação apresente rasuras, emendas ou que não esteja preenchido integralmente. Tenha muito cuidado para não danificar o código de barras utilizado na leitura óptica do Cartão de Respostas, por isso não **DOBRE, AMASSE ou MANCHE** o mesmo. O Cartão de Respostas será o único documento válido para a correção das provas objetivas, salvo à disposição do IDCAP.

- Os fiscais **NÃO** são autorizados a prestar informações de interpretação das questões. Sua função é apenas fiscalizar e orientar quanto ao funcionamento do certame.
- Ao concluir a prova, **entregue ao fiscal de sala o Cartão de Respostas da Prova Objetiva e Discursiva**. A não devolução implicará à eliminação sumária do candidato.
- **Assine a lista de presença, Cartão Resposta da prova objetiva e transcreva a frase de segurança presente no Cartão Resposta da prova objetiva, sob pena de eliminação. Não assinar o cartão resposta da prova discursiva.**

NÃO SERÁ PERMITIDO:

- Folhear o caderno de provas antes da autorização do fiscal. Caso aconteça, implicará na eliminação do candidato.
- Qualquer tipo de comunicação entre os candidatos durante a aplicação da prova.
- O uso de calculadoras, dicionários, telefones celulares, pen drive, fone de ouvido, relógio de qualquer espécie, recursos didáticos, aparelhos eletrônicos e bonés.
- A permanência de candidatos no local de realização das provas após o término e a entrega do Cartão de Respostas, devendo o candidato retirar-se imediatamente do local, não sendo possível nem mesmo a utilização dos banheiros e bebedouros.

TEMPO DE PROVA:

- A prova terá duração máxima de **4h (quatro horas)**, incluído o tempo para preenchimento do Cartão de Respostas.
- O candidato somente poderá retirar-se do local de prova **após 1 (uma) hora de seu início**.
- O candidato poderá **levar o caderno de provas 1 (uma) hora antes de seu término**. Antes desse horário, será permitido ao candidato levar apenas o **RECORTE DO RODAPÉ DA CAPA DA PROVA** (parte que contém espaço para preenchimento do gabarito).
- Os 3 (três) últimos candidatos somente poderão retirar-se da sala de prova simultaneamente e devem fazê-lo após a assinatura da ata de sala.

1	6	11	16	21	26	31	36	41	46
2	7	12	17	22	27	32	37	42	47
3	8	13	18	23	28	33	38	43	48
4	9	14	19	24	29	34	39	44	49
5	10	15	20	25	30	35	40	45	50

RASCUNHO

Língua Portuguesa

O texto seguinte servirá de base para responder às questões de 1 a 8.

Como gregos e romanos usavam eletricidade para aliviar dores sem saber gerá-la

A eletroterapia é um conjunto de técnicas médicas e fisioterapêuticas que usa a eletricidade para tratar uma série de lesões e doenças. Entre suas aplicações, estão a reabilitação muscular, o tratamento de dores crônicas, da depressão e de certas lesões cerebrais.

O ser humano compreende a natureza da eletricidade e aprendeu a manipulá-la há pouco tempo, de forma que a eletroterapia é considerada um avanço científico do mundo moderno.

Mas os antigos gregos e romanos tiveram experiências com a eletricidade e chegaram a propô-la como solução para males e enfermidades.

Será que eles tinham dispositivos para gerar e manipular a eletricidade? Não, mas eles dispunham de fontes naturais e acessíveis de eletricidade: os peixes.

A capacidade que algumas espécies de peixes têm de gerar eletricidade é chamada bioeletrogênese.

Esses animais utilizam a eletricidade com diversos propósitos, como a comunicação, a caça, a defesa, a navegação e a caracterização do seu entorno.

Algumas espécies elétricas vivem em lugares onde se desenvolveram civilizações importantes, como as arraiais-elétricas que habitam o Mar Mediterrâneo ou os peixes-gatos-elétricos da África.

Sabemos que os egípcios, os gregos e os romanos estavam familiarizados com os peixes elétricos, que aparecem representados em baixos-relevos de monumentos egípcios, na cerâmica grega e em mosaicos romanos.

<https://www.bbc.com/portuguese/articles/c2lp9x397pdo>. Adaptado.

Questão 01

(Correta: D)

A eletroterapia 'é' considerada um avanço científico do mundo moderno.

Conjugando o verbo destacado no pretérito mais que perfeito do indicativo, tem-se:

- (A) A eletroterapia foi considerada um avanço científico do mundo moderno.
- (B) A eletroterapia seria considerada um avanço científico do mundo moderno.
- (C) A eletroterapia fosse considerada um avanço científico do mundo moderno.
- (D) A eletroterapia fora considerada um avanço científico do mundo moderno.
- (E) A eletroterapia era considerada um avanço científico do mundo moderno.

Questão 02

(Correta: C)

Textos são unidades de comunicação escrita ou falada que utilizam a linguagem para expressar e transmitir mensagens. Eles desempenham um papel fundamental na nossa vida cotidiana, permitindo a troca de informações, a expressão de ideias e a construção do conhecimento.

O texto intitulado 'Como gregos e romanos usavam eletricidade para aliviar dores sem saber gerá-la' utiliza a linguagem:

- (A) Não verbal.
- (B) Verbal e fática.
- (C) Verbal.
- (D) Fática e metalinguagem.
- (E) Não verbal e metalinguagem.

Questão 03

(Correta: B)

A eletroterapia é um conjunto de técnicas médicas e fisioterapêuticas que usa a eletricidade para tratar uma série de lesões e doenças. Entre suas aplicações, estão a reabilitação muscular, o tratamento de dores crônicas.

Assinale a opção correta quanto à acentuação gráfica.

- (A) A regra das oxítonas acentuadas terminadas em 'o' se faz presente nos vocábulos 'estão' e 'reabilitação'.
- (B) Existem quatro vocábulos acentuados por serem proparoxítonos.
- (C) Os vocábulos 'lesões' e 'aplicações' recebem acento gráfico pelo mesmo motivo.
- (D) Há cinco vocábulos acentuados por serem proparoxítonos.
- (E) O vocábulo 'série' é acentuado pelo mesmo motivo que o vocábulo 'fisioterapêuticas'.

Questão 04

(Correta: D)

Embora não conhecessem a eletricidade como nós a temos hoje, povos antigos já tinham o conhecimento do uso de peixes elétricos para a utilização em certos procedimentos de dor.

Assinale a opção CORRETA de acordo com o texto base:

- (A) Embora o homem moderno tenha criado a eletricidade, povos antigos já haviam experimentado tal feito e desenvolveram curas para diversas doenças da época.
- (B) Gregos, egípcios e romanos desenvolveram dispositivos para geração de eletricidade por meio de peixes elétricos, aprimorando o processo que hoje é conhecido como bioeletrogênese.

- (C) A bioeletricidade é a capacidade de se converter a energia do corpo em impulsos elétricos utilizados pelos peixes para se comunicarem, fertilizarem e até se defenderem.
- (D) O homem moderno inventou a eletricidade não faz muito tempo, se compararmos com o tempo dos povos clássicos, e com ela pôde desenvolver a eletroterapia.
- (E) Regiões importantes como o Mar Mediterrâneo e o Mar da África foram agraciadas com a presença de peixes elétricos, tais como as arraias-elétricas e os peixes-gatos-elétricos.

Questão 05

(Correta: E)

Mas os antigos gregos e romanos tiveram experiências com a eletricidade e chegaram a propô-la como solução para males e enfermidades.

Assinale a opção cujos vocábulos pertençam à mesma classe gramatical:

- (A) como - a.
 (B) para - e.
 (C) os - para.
 (D) la - para.
 (E) mas - e.

Questão 06

(Correta: A)

[...] que aparecem representados em **'baixos-relevos'** de monumentos egípcios.

O termo destacado é:

- (A) Substantivo composto formado por adjetivo e substantivo.
 (B) Adjetivo composto formado por verbo e adjetivo.
 (C) Adjetivo composto formado por substantivo e substantivo.
 (D) Adjetivo composto formado por adjetivo e substantivo.
 (E) Substantivo composto formado por substantivo e substantivo.

Questão 07

(Correta: A)

Será que eles tinham dispositivos para gerar e manipular a eletricidade? Não, mas eles dispunham de fontes naturais e acessíveis de eletricidade: os peixes.

Assinale a expressão que contenha, pelo menos, um adjetivo.

- (A) eles dispunham de fontes naturais.
 (B) dispunham de fontes de eletricidade.
 (C) de eletricidade: os peixes.

- (D) para gerar e manipular a eletricidade.
 (E) será que eles tinham dispositivos.

Questão 08

(Correta: A)

O ser humano compreende a natureza da eletricidade.

Assinale a opção CORRETA quanto à análise sintática:

- (A) O núcleo do sujeito é o vocábulo 'ser'.
 (B) O núcleo do objeto indireto é 'eletricidade'.
 (C) O predicado é verbo-nominal.
 (D) O verbo é transitivo direto e indireto.
 (E) O núcleo do sujeito é o vocábulo 'humano'.

Matemática

Questão 09

(Correta: A)

A seguinte tabela apresenta as idades de alunos da turma do primeiro do ensino médio de uma escola.

Idades	Quantidade
16 anos	5 alunos
15 anos	16 alunos
18 anos	9 alunos
14 anos	10 alunos
17 anos	10 alunos
13 anos	3 alunos
Total geral de alunos:	53 alunos

Assinale a alternativa que apresenta corretamente a média ponderada das idades dos alunos. (considere duas casas decimais):

- (A) 15,68
 (B) 16,00
 (C) 15,50
 (D) 15,25
 (E) 16,55

Questão 10

(Correta: D)

O dinheiro economizado por Maria e Carlos, estão entre si como 3 está 4. Se o dobro do dinheiro de Maria menos a metade do dinheiro de Carlos é igual a R\$ 870,00, então qual o total do dinheiro de Maria mais o total do dinheiro de Carlos?

- (A) R\$ 1.500,00
 (B) R\$ 1.870,50
 (C) R\$ 1.740,00
 (D) R\$ 1.522,50
 (E) R\$ 1.900,70

Questão 11

(Correta: E)

Um clube social possui duas piscinas a disposição para os sócios. Uma piscina com um volume de 700 m³, que contém três ralos de especificação SKU 8200 e outra piscina com um volume de 500 m³ e cinco ralos de mesma vazão e especificação (SKU 8200) da piscina de 700 m³. Sabendo-se que a piscina de 700 m³ é esvaziada em sete horas e que ambas as piscinas possuem ralos de mesma especificação, assinale a seguir o tempo para esvaziar a piscina de 500 m³ ?

- (A) 2 horas e 30 minutos
- (B) 5 horas e 20 minutos
- (C) 8 horas
- (D) 6 horas
- (E) 3 horas

Informática Básica

Questão 12

(Correta: A)

Julgue a seguir as afirmativas sobre correio eletrônico, Microsoft Teams e Google Meet:

I.A Microsoft disponibiliza duas versões do software Microsoft Teams: a versão gratuita e a versão Premium. Considerando a atual política da Microsoft, a versão gratuita suporta até 100 participantes em uma reunião.

II.No Google Meet, o usuário com uma conta pessoal somente poderá participar de reuniões caso outro usuário com uma conta pessoal faça um convite.

III.A comunicação por correio eletrônico ocorre de forma síncrona durante a escrita da mensagem. O emissor deverá estar conectado à rede e o receptor só poderá recebê-la quando estiver conectado no momento em que a mensagem for enviada.

É CORRETO o que se afirma em:

- (A) Apenas a afirmativa I é verdadeira.
- (B) As afirmativas I, II e III são verdadeiras.
- (C) Apenas as afirmativas I e III são verdadeiras.
- (D) Apenas as afirmativa I e II são verdadeiras.
- (E) Apenas as afirmativas II e III são verdadeiras.

Questão 13

(Correta: A)

Sobre as funções dos Antivírus, Firewall, Anti-Spyware, analise as afirmativas a seguir:

I.A função mais básica de um antivírus é monitorar arquivos e outros programas de um dispositivo para detectar a presença de vírus. Quando novas aplicações são instaladas, o antivírus faz a verificação delas para saber se existe alguma ação suspeita, caso algo seja identificado a nova aplicação é encaminhada imediatamente para a lixeira.

II.O firewall evita o tráfego não autorizado de um domínio de rede para o outro, evitando o alastramento de dados nocivos dentro de uma rede de computadores e garantindo a segurança para os usuários.

III.Um antispyware é um programa menos eficiente do que os antivírus para a detecção de sinais de risco mais disfarçados, devido ao banco de dados dos antivírus serem ajustados para uma busca mais profunda com um objetivo único.

É CORRETO o que se afirma em:

- (A) Apenas a afirmativa II é verdadeira.
- (B) Apenas as afirmativas I e III são verdadeiras.
- (C) Apenas as afirmativa I e II são verdadeiras.
- (D) As afirmativas I, II e III são verdadeiras.
- (E) Apenas as afirmativas II e III são verdadeiras.

Questão 14

(Correta: C)

Sobre os conhecimentos sobre URL, Links e Sites, analise as afirmativas a seguir:

I.A URL é o Localizador Uniforme de Recursos. Em outras palavras é o endereço estático de um site na web.

II.Um site é uma coleção de conteúdos que geralmente são divididos em várias páginas agrupadas dentro de um mesmo domínio.

III.Em termos de estrutura, o endereço virtual (URL) é composto, basicamente, por 5 elementos. São eles: protocolo, subdomínio, extensão do domínio, domínio principal e subdiretório.

IV.Um link é uma string de texto ligada a uma URL. Os links são utilizados para permitir um salto fácil de um documento para outro.

É CORRETO o que se afirma em:

- (A) Apenas as afirmativas III e IV são verdadeiras.
- (B) Apenas as afirmativas I e IV são verdadeiras.
- (C) Apenas as afirmativas II, III e IV são verdadeiras.
- (D) Apenas as afirmativas I, II e III são verdadeiras.
- (E) Apenas as afirmativas I, III e IV são verdadeiras.

Questão 15

(Correta: D)

Dispositivo de segurança de rede de computadores, cuja função é restringir o tráfego da Internet para, de ou em uma rede privada, com o objetivo evitar atividades mal-intencionadas e impedir que qualquer pessoa, dentro ou fora de uma rede privada, realize atividades não autorizadas na Web.

A qual dispositivo o trecho está se referindo?

- (A) Spyware.
- (B) Processador.
- (C) Antivírus.

- (D) Firewall.
- (E) Emuladores.

Questão 16

(Questão anulada)

Procedimento de backup é um termo aplicado quando se salva um arquivo em dois ou mais lugares. Assinale a alternativa que apresenta corretamente os tipos possíveis de backups:

- (A) Backup completo; Backup parcial, Backup Diferencial.
- (B) Backup Intermitente; Backup geral, Backup Diferencial.
- (C) Backup completo; Backup Incremental, Backup intermitente.
- (D) Backup geral; Backup parcial, Backup Diferencial.
- (E) Backup completo; Backup Incremental, Backup Diferencial.

Conhecimentos Específicos

Questão 17

(Correta: C)

A pesquisa científica é essencial para o desenvolvimento tecnológico e para a solução de problemas existentes na sociedade. Com os experimentos repetidamente realizados e comprovados, o cientista pode chegar a conclusões. Se os resultados levam a alguma generalização, ou seja, se eles se repetem, o cientista formula um(a):

- (A) Hipótese.
- (B) Observação.
- (C) Lei Científica.
- (D) Teoria.
- (E) Estudo de Caso.

Questão 18

(Correta: C)

Além da construção de tabelas e gráficos, a análise exploratória de dados, consiste também de cálculos de medidas estatísticas que resumem as informações obtidas dando uma visão global dos dados. Assinale a alternativa que preenche corretamente as lacunas do texto abaixo:

Diz-se que uma medida de centralidade ou de dispersão é resistente quando ela é pouco afetada pela presença de observações discrepantes. Entre as medidas de centralidade, a _____ é bem _____ resistente que a _____. Por outro lado, entre as medidas de dispersão, o _____ é bem _____ resistente do que o desvio interquartilício.

- (A) mediana; mais; média; moda; menos.
- (B) média; menos; mediana; desvio padrão; mais.

- (C) média; menos; mediana; desvio padrão; menos.
- (D) média; menos; mediana; variância; mais.
- (E) mediana; menos; média; desvio padrão; mais.

Questão 19

(Correta: A)

O planejamento georreferenciado do espaço rural passou a desempenhar função primordial. A geodésia e a cartografia aliadas aos avanços tecnológicos nas áreas da microeletrônica e dos sistemas de informação passaram a contribuir de forma expressiva com a agricultura de precisão, possibilitando desde zoneamentos agrícolas em áreas extensas até aplicações mecanizadas de insumos e correções do solo com auxílio de receptores GNSS.

(Fonte: DOMPIERI, Márcia Helena Galina; SILVA, Marcos Aurélio Santos;

JÚNIOR, Lauro Rodrigues Nogueira. Sistemas de referência terrestre e

posicionamento por satélite. Aracaju: Embrapa Tabuleiros Costeiros, 20

15).

A sigla GNSS (Global Navigation Satellite System) é utilizada para:

- (A) Designar os sistemas de posicionamento por satélites artificiais com cobertura mundial.
- (B) Estabelecer o número e o posicionamento dos satélites para zoneamento agrícola.
- (C) Sincronizar o tempo.
- (D) Controlar as coordenadas geográficas.
- (E) Criar regras de utilização de georreferenciamento.

Questão 20

(Correta: B)

A partir dos anos 2000, um aspecto importante a se destacar no Brasil é que a retomada do papel estratégico do Estado aliado ao crescimento econômico e à retomada do discurso de distribuição de renda, denota um debate que está pautado no Brasil na atualidade em duas grandes vertentes: o novo-desenvolvimentismo e o _____.

A lacuna do enunciado é '**corretamente**' preenchida pelo termo:

- (A) Protecionismo.
- (B) Social-desenvolvimentismo.
- (C) Novo Capitalismo.
- (D) Liberalismo.
- (E) Mercantilismo.

Questão 21

(Correta: A)

Assinale a alternativa que se refere ao tipo de gráfico que possibilita à identificação de tendências:

- (A) Gráfico de Linha
- (B) Gráfico de Pizza.
- (C) Gráfico de Setores.
- (D) Gráfico de Dispersão.
- (E) Gráfico em Barras.

Questão 22

(Correta: B)

Para a estruturação de um projeto de pesquisa é importante que todos os seus aspectos sejam abordados. Dentro desse contexto, assinale a alternativa INCORRETA no que diz respeito às etapas da elaboração de um projeto de pesquisa:

- (A) A hipótese pode também ser entendida como as relações entre duas ou mais variáveis, e é preciso que pelo menos uma delas já tenha sido fruto de conhecimento científico.
- (B) Hipóteses não são afirmações, mas sim perguntas.
- (C) As metas de um pré-projeto devem ser bem definidas e correspondem à explicitação dos objetivos do trabalho. Os objetivos podem ser gerais e específicos.
- (D) A metodologia oferece suporte para o projeto de pesquisa.
- (E) Existem diferenças entre referências, referências bibliográficas e bibliografia. A palavra referências indica as obras efetivamente citadas no trabalho em questão.

Questão 23

(Correta: E)

No século XIX, a atividade que contribuiu para o processo de urbanização, principalmente nos estados de São Paulo, Rio de Janeiro, Minas Gerais e Espírito Santo, foi a atividade de:

- (A) Exploração petrolífera.
- (B) Produção de soja.
- (C) Cultivo da cana-de-açúcar.
- (D) Exploração mineral.
- (E) Produção de café.

Questão 24

(Correta: E)

A NBR 10520 é a norma que compõe todo o conjunto de regras técnicas da ABNT. De forma geral, ela estabelece as regras de "Apresentação de informações e documentação - Citações", a qual especifica as características exigíveis para apresentação de citações em documentos diversos. O conceito abaixo, refere-se a:

É a transcrição direta ou indireta de uma obra ao qual

não se teve acesso. Nesse caso, emprega-se a expressão latina apud (junto a), ou o equivalente em português 'citado por', para identificar a fonte secundária que foi efetivamente consultada.

- (A) Citação com dois autores.
- (B) Citação indireta.
- (C) Citação direta.
- (D) Citação com três autores.
- (E) Citação da citação.

Questão 25

(Correta: E)

O GPS - Sistema de Posicionamento por Satélites Artificiais, bem como os seus sistemas equivalentes, o europeu Galileu e o russo Glonass, recorrem a um processo geométrico de:

- (A) Circunscrição.
- (B) Progressão.
- (C) Radiação.
- (D) Interseção.
- (E) Trilateração.

Questão 26

(Correta: C)

Uma carta cartográfica é a representação no plano, em escala média ou grande, dos aspectos artificiais e naturais de uma área geográfica. A planta, por sua vez, é um caso particular de carta, no qual, a representação se restringe a uma área muito limitada, cuja escala é grande, conseqüentemente:

- (A) Não poderá ser considerada como uma representação cartográfica.
- (B) A planta não estará completa, pois, não será possível representar os aspectos naturais e artificiais.
- (C) A riqueza de detalhes da área representada será bem maior.
- (D) Os aspectos artificiais não poderão ser identificados na área representada.
- (E) A distância real entre duas localidades não pode ser identificada em mapa.

Questão 27

(Correta: E)

O balaio de cocos provinciais atado ao cetro carioca sacudiu-se por décadas, ameaçando se esborrachar nas praias do Atlântico, num ribombo parecido com o que ecoava no Pacífico quando implodiam os vice-reinos espanhóis. Entretanto, o processo histórico materializado na unidade mantida do vice-reino português desaparece nas brumas do passado, como se a questão tivesse sido solucionada de vez em 1822, ou melhor ainda, em 1808.

(Fonte: ALENCASTRO, 1989, p. 7).

Com base no fragmento de texto acima e em seus conhecimentos sobre o tema, a questão colocada refere-se à:

- (A) Vinda da família real para o Brasil.
- (B) Proclamação da República.
- (C) Construção do governo de Dom Pedro I.
- (D) Decadência da monarquia parlamentarista.
- (E) Problemática colocada pela unidade nacional e territorial brasileira no período imperial.

Questão 28

(Correta: E)

As técnicas de pesquisa estão relacionadas à coleta de dados (parte prática da pesquisa). Nesse sentido, julgue se as afirmações abaixo são verdadeiras e em seguida assinale a alternativa correta:

I.O formulário é um instrumento que se caracteriza pelo contato face a face entre pesquisador e informante. A diferença entre o questionário é que o formulário pode ser usualmente preenchido pelo próprio investigador. É uma das vantagens que o informante recebe do pesquisador, podendo inclusive reformular a proposta, esclarecer algumas perguntas, dar explicações, ou seja, ajustar o formulário à experiência e à compreensão de cada informante. Por isso, pode englobar questões mais complexas que o questionário.

II.Na entrevista cuja técnica é o Painel, as perguntas são repetidas, periodicamente, às mesmas pessoas para estudo da evolução das opiniões em períodos curtos. As perguntas devem ser formuladas de maneira diversa, para que o entrevistado não faça distorção das respostas com essas repetições.

III.A Pesquisa de campo é usada com o objetivo de obter informações e/ou conhecimentos sobre o problema levantado para o qual se procura uma resposta, ou para a hipótese que se queira comprovar. Outro objetivo dessa fase é descobrir novos fenômenos ou as relações entre eles.

É CORRETO o que se afirma em:

- (A) Somente as afirmações I e III são verdadeiras.
- (B) Somente as afirmações II e III são verdadeiras.
- (C) As afirmações I, II e III não são verdadeiras.
- (D) Somente as afirmações I e II são verdadeiras.
- (E) As afirmações I, II e III são verdadeiras.

Questão 29

(Correta: A)

O termo região é extremamente utilizado, principalmente na ciência geográfica que representa uma das categorias da Geografia. A regionalização brasileira vigente divide o país em 5 regiões. Sobre a região nordeste é correto afirmar que:

- (A) Em função de suas diferentes características físicas, o Nordeste é dividido em quatro sub-regiões.
- (B) O Nordeste apresenta o maior conjunto de terras de baixas altitudes do país.
- (C) Em termos territorial, o Nordeste é considerado a segunda maior região brasileira.
- (D) É a região geográfica do Brasil com o menor número de estados, mas é bastante populosa.
- (E) É região brasileira com maior índice de desmatamento de biomas.

Questão 30

(Correta: C)

As aplicações das cartas topográficas variam de acordo com sua escala. As cartas que retratam cartograficamente zonas densamente povoadas, sendo adequada ao planejamento socioeconômico e à formulação de anteprojetos de engenharia, são elaboradas na escala:

- (A) 1:200.000.
- (B) 1:125.000.
- (C) 1:50.000.
- (D) 1:25.000.
- (E) 1:100.000.

Questão 31

(Correta: D)

O Brasil passou pelo fenômeno da transição demográfica, fundamentalmente, no século XX, e, em consequência, vai ter uma grande transição da estrutura etária no século XXI. A configuração demográfica do país no atual século será totalmente diferente dos primeiros 500 anos de história do país. De acordo com essa tendência é correta a seguinte afirmação:

- (A) As taxas brutas de mortalidade e de natalidade ficarão praticamente inalteradas até 2045.
- (B) A partir de 2045 o crescimento vegetativo ficará próximo ao do início do século.
- (C) As taxas brutas de mortalidade e de natalidade vão apresentar queda a partir de 2045.
- (D) As taxas brutas de mortalidade e de natalidade vão se encontrar em 2045.
- (E) A partir de 2045 o crescimento vegetativo se torna positivo.

Questão 32

(Correta: D)

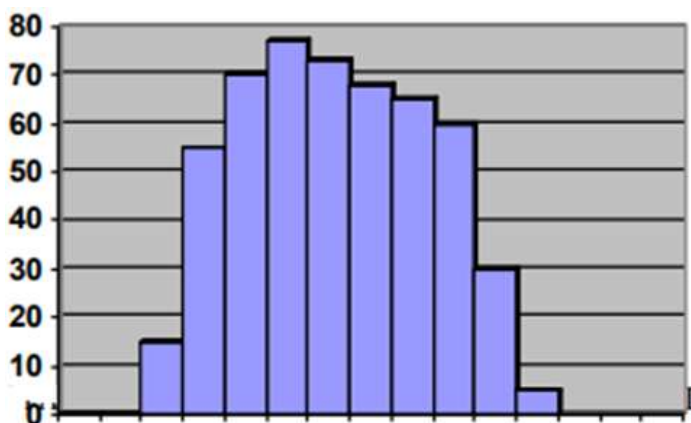
O objetivo central da Inferência Estatística é obter informações para uma população a partir do conhecimento de uma única amostra. Se, à medida que o tamanho da amostra aumenta, seu valor esperado converge para o parâmetro de interesse e sua variância converge para zero, caracteriza a seguinte propriedade do estimador:

- (A) Aleatoriedade.
- (B) Homoscedasticidade.
- (C) Vício.
- (D) Consistência.
- (E) Normalidade.

Questão 33

(Correta: A)

Um histograma é uma representação gráfica da função de probabilidades ou da função de densidade de um conjunto de dados independentes. O histograma tipo "platô", conforme representado abaixo, geralmente ocorre pelo seguinte motivo:



- (A) Quando há mistura de várias distribuições com médias diferentes.
- (B) Quando a quantidade de dados incluídos na classe varia de uma para outra classe.
- (C) Quando há processos padronizados, estáveis.
- (D) Quando existe uma tendência particular no modo como os dados são arredondados.
- (E) Quando há mistura de dados com médias diferentes obtidos em duas condições distintas.

Questão 34

(Correta: B)

De acordo com Minayo (2007), o método científico permite que a realidade social seja reconstruída enquanto objeto do conhecimento, através de um processo de categorização que une dialeticamente o teórico e o empírico. Assim sendo, o método que parte do caso particular para o geral, deixando a generalização como produto posterior da coleta de dados particulares, em número suficiente para confirmarem a suposta realidade, denomina-se:

- (A) Hipotético-dedutivo.
- (B) Indutivo.
- (C) Dialético.
- (D) Fenomenológico.
- (E) Dedutivo.

Questão 35

(Correta: D)

Os estudos da Geografia urbana são realizados por meio de conceitos-chave que nos auxiliam no entendimento das dinâmicas inerentes ao espaço urbano brasileiro e mundial. Assinale a alternativa que se refere aos conceitos descritos abaixo:

I.União do espaço físico de duas ou mais cidades. Comum nas regiões metropolitanas, onde há um processo intenso de expansão do tecido urbano.

II.Refuncionalização de determinados bairros e edifícios nos centros urbanos que leva ao encarecimento do custo de vida e aprofundamento das desigualdades socioespaciais nas cidades.

- (A) I.Conurbação, II.Metropolização.
- (B) I.Metropolização, II.Urbanização.
- (C) I.Gentrificação, II.Conurbação.
- (D) I.Conurbação, II.Gentrificação.
- (E) I.Gentrificação, II.Urbanização.

Questão 36

(Correta: E)

A NBR 10520 é uma norma da Associação Brasileira de Normas Técnicas (ABNT), que tem como finalidade fornecer orientações necessárias para o uso correto de citações. Desse modo, para utilizar corretamente uma citação longa é preciso:

- (A) Utilizar as mesmas palavras do autor, sem modificações e usar aspas.
- (B) Aplicar espaçamento simples, recuo de 6 cm à esquerda e usar fonte tamanho 11.
- (C) Colocar a citação entre aspas no corpo do texto e utilizar fonte tamanho 10.
- (D) Colocar a citação entre aspas no corpo do texto.
- (E) Aplicar espaçamento simples, recuo de 4 cm à esquerda e usar fonte tamanho 10.

Questão 37

(Correta: B)

De acordo com o comportamento da distorção de escala pode-se classificar as projeções cartográficas. Assinale a alternativa que se refere ao tipo de projeção descrita abaixo:

São as projeções que não apresentam deformidades lineares, ou seja, as distâncias estarão condizentes com a realidade apenas em uma direção. Nesse tipo de projeção, preserva as distâncias, mas deforma as áreas e os ângulos.

- (A) Conforme.
- (B) Equidistante.
- (C) Equivalente.
- (D) Afilática.

(E) Meridional.

Questão 38

(Correta: E)

O termo gentrificação designa a refuncionalização de determinados bairros e edifícios nos centros urbanos que leva ao encarecimento do custo de vida e aprofundamento das desigualdades socioespaciais nas cidades.

A afirmação está:

- (A) Parcialmente correta, já que o processo da gentrificação é popular e por isso, não encarece o custo de vida.
- (B) Incorreta, pois a gentrificação ocorre somente em áreas rurais.
- (C) Parcialmente correta, já que o fenômeno da gentrificação não causa desigualdades socioespaciais.
- (D) Incorreta, porque a gentrificação é um específico das novas ruralidades.
- (E) Correta, pois, no processo da gentrificação valorização acentuada de determinada área, que culmina na saída de moradores antigos em razão do aumento local do custo de vida.

Questão 39

(Correta: D)

Marta está em fase de elaboração do seu projeto de pesquisa. Assim sendo, antes de definir sua problematização, ela precisa responder determinadas perguntas. Assinale a opção que NÃO corresponde a uma dessas perguntas:

- (A) Minha pesquisa trará alguma novidade para o meio acadêmico?
- (B) Minha pesquisa pode ser executada?
- (C) Minha pesquisa é viável?
- (D) Minha pesquisa deve ter referencial teórico?
- (E) Minha pesquisa é de caráter relevante?

Questão 40

(Correta: D)

A integridade das estatísticas oficiais e a confiança pública nessas estatísticas são fundamentais para a sociedade e para os governos. O texto abaixo refere-se ao seguinte princípio fundamental das estatísticas oficiais:

Os dados utilizados para fins estatísticos podem ser obtidos a partir de diversos tipos de fontes, sejam pesquisas estatísticas ou registros administrativos. Os órgãos de estatística devem escolher as fontes levando em consideração a qualidade, oportunidade, custos e ônus para os informantes.

- (A) Profissionalismo.

- (B) Produtividade.
- (C) Responsabilidade.
- (D) Eficiência.
- (E) Relevância.

Questão 41

(Questão anulada)

No que diz respeito ao perfil demográfico brasileiro, assinale a alternativa INCORRETA:

- (A) As taxas brutas de mortalidade (TBM) e de natalidade (TBN) vão se encontrar após 2040 e depois o crescimento vegetativo se torna negativo.
- (B) Em 2020 a pirâmide brasileira já apresentou uma redução da base e um encorpamento do meio da estrutura etária.
- (C) De acordo com as Etnias no Brasil (cor ou raça) tem-se maioria parda no país.
- (D) A capital menos populosa do Brasil é Palmas, no estado do Tocantins.
- (E) A população de 15-24 anos (idade de segundo grau e de universidade) já começou a cair desde o início do atual século.

Ética no Serviço Público

Questão 42

(Correta: C)

De acordo com a Lei nº 8.429/1992, que dispõe sobre as sanções aplicáveis em virtude da prática de atos de improbidade administrativa, analise as assertivas e identifique as corretas.

I.A posse e o exercício de agente público ficam condicionados à apresentação de declaração de imposto de renda e proventos de qualquer natureza, que tenha sido apresentada à Secretaria Especial da Receita Federal do Brasil, a fim de ser arquivada no serviço de pessoal competente.

II.A comissão processante dará conhecimento ao Ministério Público e ao Tribunal ou Conselho de Contas da existência de procedimento administrativo para apurar a prática de ato de improbidade.

III.Somente autoridade poderá representar à autoridade administrativa competente para que seja instaurada investigação destinada a apurar a prática de ato de improbidade.

É correto o que se afirma em:

- (A) III, apenas.
- (B) I, II e III.
- (C) I e II, apenas.
- (D) II e III, apenas.
- (E) I e III, apenas.

Questão 43

(Correta: C)

Considere as afirmativas relacionadas a Lei nº 12.846/2013. Registre V, para verdadeiras, e F, para falsas:

() Não subsiste a responsabilidade da pessoa jurídica na hipótese de alteração contratual, transformação, incorporação, fusão ou cisão societária.

() As sociedades controladoras, controladas, coligadas ou, no âmbito do respectivo contrato, as consorciadas serão solidariamente responsáveis pela prática dos atos previstos nesta Lei, restringindo-se tal responsabilidade à obrigação de pagamento de multa e reparação integral do dano causado.

() Considera-se agente público estrangeiro, para os fins desta Lei, quem, ainda que transitoriamente ou sem remuneração, exerça cargo, emprego ou função pública em órgãos, entidades estatais ou em representações diplomáticas de país estrangeiro, assim como em pessoas jurídicas controladas, direta ou indiretamente, pelo poder público de país estrangeiro ou em organizações públicas internacionais.

Assinale a alternativa com a sequência correta:

- (A) F, F, V.
- (B) V, V, F.
- (C) F, V, V.
- (D) V, F, V.
- (E) F, V, F.

Questão 44

(Correta: A)

De acordo com a Lei nº 8.429/1992, que dispõe sobre as sanções aplicáveis em virtude da prática de atos de improbidade administrativa, analise as assertivas e identifique as corretas:

I. Os sócios, os cotistas, os diretores e os colaboradores de pessoa jurídica de direito privado respondem pelo ato de improbidade que venha a ser imputado à pessoa jurídica.

II. O sucessor ou o herdeiro daquele que causar dano ao erário ou que se enriquecer ilicitamente estão sujeitos apenas à obrigação de repará-lo até o limite do valor da herança ou do patrimônio transferido.

III. Constitui ato de improbidade administrativa importando em enriquecimento ilícito auferir, mediante a prática de ato doloso, qualquer tipo de vantagem patrimonial indevida em razão do exercício de cargo.

É correto o que se afirma em:

- (A) II e III, apenas.
- (B) I, apenas.
- (C) I, II e III.
- (D) I e II, apenas.

(E) I e III, apenas.

Legislação local

Questão 45

(Correta: E)

De acordo com a Lei Complementar Municipal nº 360, de 03 de maio de 2022, assinale a alternativa CORRETA:

- (A) Quando a publicidade puder violar segredo protegido por lei, os registros correspondentes serão mantidos em divulgação extraoficial.
- (B) Caberá ao Poder Legislativo instalar o IDR, devendo o seu regulamento, aprovado por decreto do Presidente do IDR, fixar-lhe a estrutura organizacional.
- (C) A Diretoria Executiva se reunirá no mínimo uma vez por ano.
- (D) As receitas arrecadadas pelo IDR, serão encaminhadas para Prefeitura Municipal.
- (E) A natureza de autarquia conferida ao Instituto é caracterizada por autonomia administrativa, financeira e patrimonial, assegurando-se-lhe, nos termos desta lei, as prerrogativas necessárias ao exercício adequado de sua competência

Questão 46

(Correta: B)

De acordo com o Decreto Municipal nº 054, de 30 de maio de 2017, que dispõe sobre a Regulamentação das parcerias entre o município de Maricá/RJ e as Organizações da Sociedade Civil, associe a segunda coluna de acordo com a primeira, que relaciona o termo com o conceito:

Primeira coluna: termo

1. Termo de Colaboração.
2. Termo de Fomento.
3. Acordo de Cooperação.

Segunda coluna: conceito

() Instrumento por meio do qual são formalizadas as parcerias estabelecidas pela administração pública com organizações da sociedade civil para a consecução de finalidades de interesse público e recíproco que não envolvam a transferência de recursos financeiros.

() Instrumento por meio do qual são formalizadas as parcerias com organizações da sociedade civil em regime de mútua cooperação, com transferência voluntária de recursos financeiros, para consecução de planos de trabalho propostos pelas organizações da sociedade civil.

() Instrumento por meio do qual são formalizadas as parcerias com organizações da sociedade civil em regime de mútua cooperação, com transferência voluntária de recursos financeiros, para consecução de planos de trabalho propostos pelos órgãos e entidades

da Administração Municipal.

Assinale a alternativa que apresenta a correta associação entre as colunas:

- (A) 2, 3, 1.
- (B) 3, 2, 1.
- (C) 1, 2, 3.
- (D) 2, 1, 3.
- (E) 3, 1, 2.

Questão 47

(Correta: C)

Considere as afirmativas relacionadas ao Decreto Municipal nº 158, de 21 de maio de 2018. Registre V, para verdadeiras, e F, para falsas:

O Órgão de Planejamento, ao receber o processo administrativo, deverá:

(__) Analisar e confirmar a existência de disponibilidade orçamentária e, quando cabível, a compatibilidade da despesa com o Plano Plurianual e com a Lei de Diretrizes Orçamentárias, deixando de providenciar a reserva orçamentária.

(__) Verificar se a contratação pretendida acarreta aumento da despesa para os próximos exercícios, hipótese na qual instruirá o processo com a estimativa do impacto orçamentário-financeiro no exercício em que deva entrar em vigor e nos 2 (dois) subsequentes.

(__) Juntar a especificação da previsão de recursos orçamentários que assegurem o pagamento das obrigações decorrentes das atividades a serem executadas no exercício financeiro em curso, de acordo com o respectivo cronograma, mediante apresentação de requisição de reserva ou indicação orçamentária.

Assinale a alternativa com a sequência correta:

- (A) V, V, V.
- (B) V, F, F.
- (C) F, V, V.
- (D) V, F, V.
- (E) F, F, V.

Questão 48

(Correta: C)

De acordo com a Constituição do Estado do Rio de Janeiro, assinale a alternativa CORRETA.

- (A) Todos têm direito de tomar conhecimento onerosamente do que constar a seu respeito nos registros ou bancos de dados públicos, estaduais e municipais.
- (B) Somente aos servidores, no âmbito judicial e administrativo, são assegurados a razoável duração do processo e os meios que garantam a celeridade de sua tramitação.

- (C) O Estado do Rio de Janeiro é o instrumento e a mediação da soberania do povo fluminense e de sua forma individual de expressão, a cidadania.
- (D) O cidadão poderá ser prejudicado pelo fato de haver litigado ou estar litigando com os órgãos estaduais nas esferas administrativa ou judicial.
- (E) São Poderes do Estado, independentes e harmônicos entre si, o Legislativo e o Executivo, somente.

Questão 49

(Correta: C)

De acordo com a Lei Orgânica de Maricá/RJ, assinale a alternativa CORRETA.

- (A) Somente os servidores municipais são parte legítima para propor ação popular que vise a anular ato lesivo ao patrimônio público ou entidade na qual o Município participe.
- (B) Todos têm o direito de viver com dignidade, exceto os estrangeiros.
- (C) O Município de Maricá buscará a integração econômica, política, social e cultural da Região dos Lagos, objetivando a união com os demais municípios no desenvolvimento e na solução dos problemas regionais.
- (D) Será admitida as diferenças salariais para trabalho igual.
- (E) O Município estabelecerá sanções de natureza administrativa econômica e financeira a quem incorrer em qualquer tipo de discriminação dependendo das sanções criminais previstas em lei.

Questão 50

(Correta: D)

De acordo com o Estatuto dos Funcionários Públicos Civis Municipais de Maricá, assinale a alternativa CORRETA:

- (A) As atribuições do cargo não podem justificar a exigência de outros requisitos estabelecidos em lei.
- (B) As carreiras não poderão compreender classes de cargos do mesmo grupo profissional.
- (C) Os Cargos Públicos, acessíveis a todos os brasileiros, são criados por lei com denominação própria e vencimento pago pelos cofres públicos, somente para provimento em caráter efetivo.
- (D) Cargo Público, como unidade básica da estrutura organizacional, é o conjunto das atribuições e responsabilidades cometidas a um funcionário.
- (E) Em regra, é obrigatória a prestação de serviços gratuitos.

REDAÇÃO

LEIA ATENTAMENTE AS INSTRUÇÕES ABAIXO:

Conforme estabelecido em Edital, a prova discursiva consistirá em uma redação e deverá ser elaborada em estrutura dissertativo-argumentativa, com, no mínimo, 15 (quinze) linhas, e no máximo, 25 (vinte e cinco) linhas, com base em tema formulado pela Banca Examinadora, conforme conteúdo programático comum para todos os cargos.

Conforme previsto no edital de abertura, será atribuída nota **ZERO** à redação que:

- a) Não observar as orientações presentes no caderno de questões;
- b) Com quantidade de linhas inferior ao mínimo solicitado;
- c) Contiver assinatura, rubrica e/ou qualquer palavra e/ou marca que identifique o candidato;
- d) Apresentar textos sob forma não articulada verbalmente (apenas com desenhos, números e palavras soltas ou em versos);
- e) Estiver em branco;
- f) Fugir, integralmente, à tipologia textual de texto solicitada e/ou ao tema proposto;
- g) Apresentar qualquer sinal que, de alguma forma, possibilite a identificação do candidato;
- h) For escrita a lápis, em parte ou em sua totalidade;
- i) Apresentar letra ilegível e/ou incompreensível;
- j) Apresentar texto escrito com expressões injuriantes, discriminatórias e/ou abusivas.

Observe, ainda:

1. O rascunho da redação deverá ser feito no espaço apropriado. Seu preenchimento é facultativo, sendo assim, **NÃO** será avaliado;
2. O candidato **NÃO** poderá efetuar consulta a quaisquer fontes ou meios de consulta;
3. A Prova de redação deverá ser redigida de forma clara e sem rasuras pelo próprio candidato, à mão, em letra legível, com caneta esferográfica de tinta azul ou preta de material transparente;
4. A redação **NÃO** deverá apresentar cópia de questões da prova ou dos textos motivadores;
5. Ao concluir a prova, entregue ao fiscal de sala o cartão de respostas;
6. A Folha de Respostas Definitivas conterà um cartão numerado e destacável. Este cartão numerado será destacado pelo fiscal, conforme demarcação, e entregue ao candidato.

PROPOSTA:

A partir da leitura dos textos motivadores, e com base nos conhecimentos construídos ao longo de sua formação, redija um texto dissertativo-argumentativo com, no mínimo, 15 (quinze) linhas, e no máximo, 25 (vinte e cinco) linhas, em modalidade escrita formal da língua portuguesa sobre o tema “**Cidadania e participação social**”. Apresente uma proposta de ação social que respeite os direitos humanos. Selecione, organize e relacione, de forma coerente e coesa, argumentos e fatos para defesa de seu ponto de vista.

TEXTO I:

A cidadania é um conjunto de direitos e deveres civis, políticos e sociais exercidos pelos cidadãos que fazem parte de um determinado Estado. Através da cidadania é permitido, por exemplo, que os cidadãos tenham direito à liberdade, à vida, à igualdade perante a lei, ao voto, à moradia, à educação e à saúde. [...]

Disponível em: <https://www.significados.com.br/maneiras-exercer-cidadania>

Acesso em: 14 de junho. 2023. (Fragmento)

TEXTO II:

O encontro "Vem ser cidadão" reuniu 380 jovens de 13 Estados, em Faxinal do Céu (PR). Eles foram trocar experiências sobre o chamado protagonismo juvenil. O termo pode até parecer feio, mas essas duas palavras significam que o jovem não precisa de adulto para encontrar o seu lugar e a sua forma de intervir na sociedade. Ele pode ser protagonista. ([Adaptado de] "Para quem se revolta e quer agir", Folha de S. Paulo, 16/11/1998)

Depoimentos de jovens participantes do encontro:

Eu não sinto vergonha de ser brasileiro. Eu sinto muito orgulho. Mas eu sinto vergonha por existirem muitas pessoas acomodadas. A realidade está nua e crua. (...) Tem de parar com o comodismo. Não dá para passar e ver uma criança na rua e achar que não é problema seu.

(E.M.O.S., 18 anos, Minas Gerais)

A maior dica é querer fazer. Se você é acomodado, fica esperando cair no colo, não vai acontecer nada. Existe muita coisa para fazer. Mas primeiro você precisa se interessar. (C.S.Jr., 16 anos, Paraná)

Ser cidadão não é só conhecer os seus direitos. É participar, ser dinâmico na sua escola, no seu bairro. (H.A., 19 anos, Amazonas)

(Depoimentos extraídos de "Para quem se revolta e quer agir", Folha de S. Paulo, 16/11/1998)

Disponível em: https://www.educabras.com/redacao/pormenor/professor/redacao_sobre_cidadania

Acesso em: 14 de junho. 2023.

RASCUNHO

1	
2	
3	
4	
5	
6	
7	
8	
9	
10	
11	
12	
13	
14	
15	
16	
17	
18	
19	
20	
21	
22	
23	
24	
25	