

AVANÇASP



PREFEITURA MUNICIPAL DA ESTÂNCIA
CLIMÁTICA DE CUNHA/SP

PROCESSO SELETIVO
01/2025

TRABALHADOR BRAÇAL

Leia atentamente as instruções abaixo

1. PROVA E FOLHA DE RESPOSTAS

- Além deste Caderno de Prova, contendo 40 (quarenta) questões objetivas, você receberá do Fiscal de Sala:
- 01 (uma) Folha de Respostas destinada às respostas das questões objetivas. Confira se seus dados estão corretos.

2. TEMPO

- 03 (três) horas é o tempo disponível para realização da prova, já incluído o tempo para marcação da Folha de Respostas da prova objetiva;
- **01 (uma) hora** após o início da prova é possível, retirar-se da sala levando o caderno de prova;

3. INFORMAÇÕES GERAIS

- As questões objetivas têm 05 (cinco) alternativas de resposta (A, B, C, D, E) e somente **uma** delas está correta;
- Verifique se seu caderno está completo, sem repetição de questões ou falhas. Caso contrário, informe imediatamente o Fiscal da Sala, para que sejam tomadas as devidas providências;
- Confira seus dados pessoais na Folha de Respostas, especialmente nome, número de inscrição e documento de identidade e leia atentamente as instruções para preenchimento;
- O preenchimento das respostas da prova objetiva é de sua responsabilidade e não será permitida a troca de Folha de Respostas em caso de erro de marcação pelo candidato;

- Marque, na folha de respostas, com caneta de tinta azul ou preta, a letra correspondente à alternativa que você escolheu.

- Reserve tempo suficiente para o preenchimento de suas respostas. Para fins de avaliação, serão levadas em consideração apenas as marcações realizadas na Folha de Respostas da prova objetiva, não sendo permitido anotar informações relativas às respostas em qualquer outro meio que não seja o caderno de prova;

- Ao se retirar, entregue a Folha de Respostas preenchida e assinada ao Fiscal de Sala.

SERÁ ELIMINADO do presente certame o candidato que:

- a) for surpreendido, durante as provas, em qualquer tipo de comunicação com outro candidato;
- b) portar ou usar, qualquer tipo de aparelho eletrônico (calculadoras, bips/pagers, câmeras fotográficas, filmadoras, telefones celulares, smartphones, tablets, relógios, walkmans, MP3 players, fones de ouvido, agendas eletrônicas, notebooks, palmtops ou qualquer outro tipo de computador portátil, receptores ou gravadores) seja na sala de prova, sanitários, pátios ou qualquer outra dependência do local de prova;
- c) se ausentar da sala em que se realizam as provas levando consigo o Caderno de Questões e/ou a Folha de Respostas;
- d) se recusar a entregar a Folha de Respostas, quando terminar o tempo estabelecido;
- e) não assinar a Lista de Presença e/ou a Folha de Respostas.

LÍNGUA PORTUGUESA

TEXTO

Leia o texto a seguir para responder às questões de 01 a 03.



Disponível

em:

<<https://www.belasmensagens.com.br/frases-da-mpb>>.

QUESTÃO 01

Qual das alternativas a seguir contém uma interpretação correta sobre o trecho acima?

- (A) A tristeza é a melhor coisa que existe.
- (B) Ser alegre ou ser triste é a mesma coisa.
- (C) É melhor ser triste que ser alegre.
- (D) A alegria é melhor do que a tristeza.
- (E) A alegria é a pior coisa que existe.

QUESTÃO 02

Assinale a alternativa que reescreve corretamente o trecho do texto, mantendo o mesmo sentido:

- (A) A melhor coisa que existe é a alegria. Ser alegre é melhor que ser triste.
- (B) Ser triste é a melhor coisa que existe. É melhor ser triste que ser alegre.
- (C) Existe a melhor alegria que é a coisa. Ser triste é melhor que ser alegre.
- (D) É melhor ser triste que ser alegre. A alegria que existe é a melhor coisa.
- (E) Ser triste é a melhor coisa que existe. É melhor a alegria que ser alegre.

QUESTÃO 03

O substantivo é a palavra que dá nome aos seres, portanto os substantivos são nomes de lugares, pessoas, objetos, sentimentos etc.

Assinale a alternativa que indica corretamente um **substantivo** do texto:

- (A) que
- (B) a
- (C) ser
- (D) É
- (E) Alegria

QUESTÃO 04

Qual das palavras destacadas a seguir está escrita com **ortografia INCORRETA**?

- (A) Compraram um **terreno** grande.
- (B) Comi **pão** e tomei leite.
- (C) José consertou o cano e parou o **vasamento**.
- (D) O solo ficou cheio de **capim**.
- (E) O **ralo** do banheiro entupiu.

QUESTÃO 05

Leia a frase:

Valéria perguntou: — Que horas você chega ____

Assinale a alternativa que insere o sinal de **pontuação** correto no fim da frase:

- (A) Valéria perguntou: — Que horas você chega,
- (B) Valéria perguntou: — Que horas você chega?
- (C) Valéria perguntou: — Que horas você chega”
- (D) Valéria perguntou: — Que horas você chega:
- (E) Valéria perguntou: — Que horas você chega;

QUESTÃO 06

Assinale a alternativa que está gramaticalmente correta:

- (A) **A gente limparemos** todas as salas amanhã.
- (B) **Nós foi** ao mercado logo cedo.
- (C) **Nós vamos** carregar aquelas caixas para dentro.
- (D) **A gente passamos** pela ponte de carro.
- (E) **Nós ajudou** as crianças a colocar o cinto.

QUESTÃO 07

Numeral é a palavra que indica quantidade. Em qual das frases abaixo o termo destacado é um numeral? Assinale a alternativa correta:

- (A) Trouxeram o **pior** tipo de cimento.
- (B) Onde está a **panela** de arroz?
- (C) O carro **estacionou** bem na entrada.
- (D) **Eles** pegaram mais suco.
- (E) Lorena pediu mais **dois** galões de tinta.

QUESTÃO 08

Leia a frase:

Armando não tem j _ _ o.

Assinale a alternativa que completa a palavra corretamente com as letras que faltam:

- (A) juíso
- (B) juízo
- (C) joízo
- (D) juyzo
- (E) joíso

QUESTÃO 09

Adjetivo é a palavra que expressa característica, qualidade, defeito, aparência ou estado dos seres.

Assinale a alternativa que apresenta um **adjetivo** em destaque:

- (A) A **saída** dos alunos é às 17h30.
- (B) O engenheiro **fiscalizou** a construção.
- (C) **Daniel** comprou uma bicicleta.
- (D) O galpão é **pequeno** para guardar as peças.
- (E) Os **dois** viviam reclamando.

QUESTÃO 10

Qual **sinal de pontuação** deve ser usado após uma ordem, um grito ou palavra que indica susto em um texto escrito?

- (A) Dois-pontos (:)
- (B) Ponto e vírgula (;)
- (C) Vírgula (,)
- (D) Aspas duplas (“”)
- (E) Ponto de exclamação (!)

QUESTÃO 11

Leia a frase:

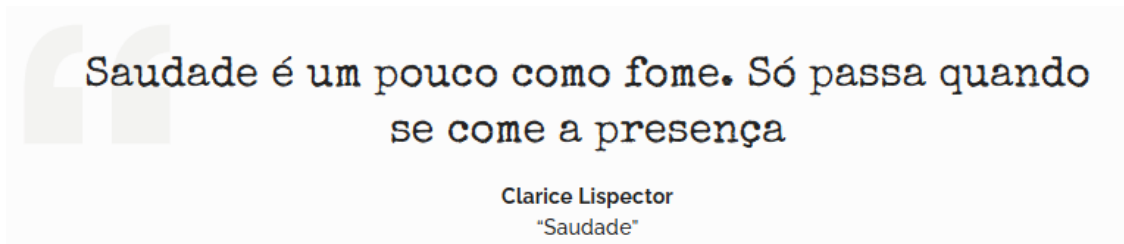
A diretora vai _____ algumas novas regras que teremos que seguir.

Marque a alternativa que preenche corretamente a lacuna do texto acima:

- (A) anunciar
- (B) anunciava
- (C) anunciei
- (D) anunciará
- (E) anunciaram

TEXTO

Leia o texto a seguir para responder às questões de 12 a 14.



Disponível em: <<https://cronicabrasileira.org.br/>>

QUESTÃO 12

No trecho acima, Clarice Lispector compara a saudade com o quê?

- (A) Vida
- (B) Fome
- (C) Dor
- (D) Tristeza
- (E) Casa

QUESTÃO 13

Na frase “Só passa quando se come a presença”, o termo destacado pode ser substituído por qual outra palavra ou expressão? Assinale a alternativa em que a frase foi reescrita mantendo-se o mesmo sentido:

- (A) Só vem quando se come a presença.
- (B) Só acontece quando se come a presença.
- (C) Só aparece quando se come a presença.
- (D) Só vai embora quando se come a presença.
- (E) Só aumenta quando se come a presença.

QUESTÃO 14

Assinale a alternativa que apresenta a correta classificação gramatical da palavra *a* destacada na seguinte frase do texto: “Só passa quando se come a presença”:

- (A) Adjetivo.
- (B) Numeral.
- (C) Artigo definido.
- (D) Verbo.
- (E) Advérbio.

QUESTÃO 15

Assinale a alternativa em que a palavra está acentuada corretamente:

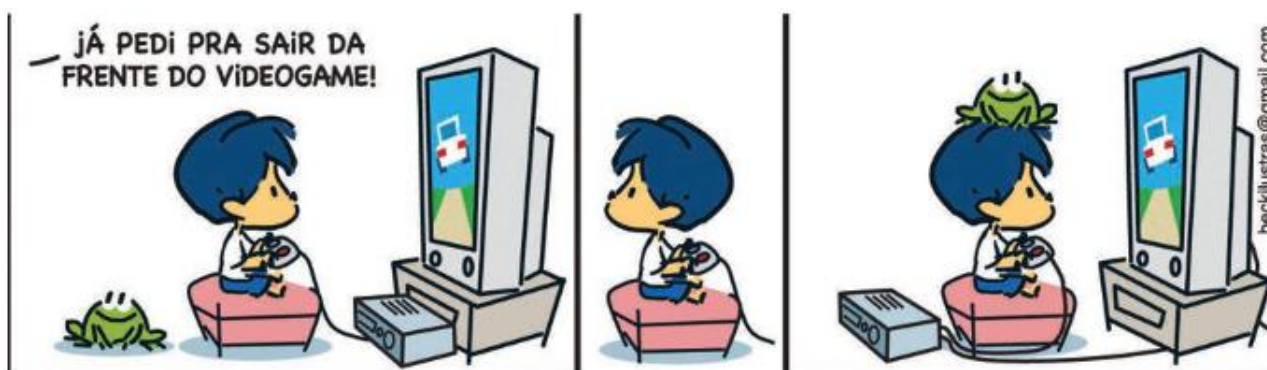
- (A) Lâmpada
- (B) Lampâda
- (C) Lámpada
- (D) Lampadá
- (E) Lampáda

QUESTÃO 16

Qual das palavras a seguir **NÃO** é um termo classificado gramaticalmente como **preposição**?

- (A) de
- (B) por
- (C) andar
- (D) para
- (E) com

QUESTÃO 17



Disponível em: <<https://fotografia.folha.uol.com.br/galerias/27431-tiras-de-armandinho>>

Na tirinha, Armandinho recebe uma ordem para sair da frente do videogame. Diante dessa ordem, o que o garoto faz?

- (A) Ele desliga a televisão.
- (B) Ele coloca o aparelho de videogame atrás dele.
- (C) Ele pega um livro para ler.
- (D) Ele sai para brincar na rua.
- (E) Ele fica bravo e sai chorando.

QUESTÃO 18

Assinale a alternativa que preenche a frase com as pontuações corretas:

“Você viu que a prefeitura limpou o córrego hoje ___ Reinaldo ___”

- (A) *Você viu que a prefeitura limpou o córrego hoje, Reinaldo?*
- (B) *Você viu que a prefeitura limpou o córrego hoje. Reinaldo)*
- (C) *Você viu que a prefeitura limpou o córrego hoje... Reinaldo:*
- (D) *Você viu que a prefeitura limpou o córrego hoje” Reinaldo!*
- (E) *Você viu que a prefeitura limpou o córrego hoje — Reinaldo,*

QUESTÃO 19

Analise as palavras destacadas e assinale a alternativa que contém um **advérbio**:

- (A) Leila fez bolo e **brigadeiros**.
- (B) As crianças cantaram e **dançaram** na apresentação.
- (C) Podemos visitar **nossos** amigos no sítio.
- (D) Nilton correu **rapidamente** até a linha de chegada.
- (E) O vestido azul **longo** será o ideal.

QUESTÃO 20

Complete a palavra com a letra correta:

“Gilmar preferiu solicitar a quantidade má ___ ima de matéria-prima.”

- (A) z
- (B) ç
- (C) s
- (D) x
- (E) c

MATEMÁTICA E RACIOCÍNIO LÓGICO

QUESTÃO 21

Clara tinha 64 figurinhas e decidiu guardá-las igualmente em 8 envelopes. Depois, ganhou 16 figurinhas novas e as distribuiu igualmente entre os mesmos envelopes.

Quantas figurinhas há agora em cada envelope?

- (A) 9
- (B) 7
- (C) 11
- (D) 14
- (E) 10

QUESTÃO 22

Eduarda foi a uma livraria com R\$ 100,00 para comprar presentes. Ela comprou um livro por R\$ 38,00 e um jogo de marcadores por R\$ 22,00. Após essas compras, com quanto Eduarda ficou?

- (A) R\$ 38,00
- (B) R\$ 40,00
- (C) R\$ 42,00
- (D) R\$ 44,00
- (E) R\$ 46,00

QUESTÃO 23

Um cinema possui 200 poltronas em sua sala principal. Em uma sessão especial, 173 pessoas assistiram ao filme.

Quantas poltronas ficaram vazias nessa sessão?

- (A) 25
- (B) 26
- (C) 27
- (D) 28
- (E) 29

QUESTÃO 24

Pedro está preparando a decoração de uma feira escolar. Ele comprou 56 bandeirinhas em uma papelaria e, no dia seguinte, comprou 29 em outra loja.

Quantas bandeirinhas Pedro comprou ao todo?

- (A) 83
- (B) 84
- (C) 85
- (D) 86
- (E) 87

QUESTÃO 25

Assinale a alternativa que apresenta apenas números **ímpares**:

- (A) 4, 7, 9, 10
- (B) 3, 5, 7, 9
- (C) 2, 3, 6, 8
- (D) 5, 6, 7, 8
- (E) 1, 2, 4, 6

QUESTÃO 26

Em uma loja de calçados, um tênis que custava R\$ 300,00 foi colocado em promoção com 20% de desconto.

Qual foi o valor pago pelo cliente ao comprar o tênis com o valor promocional?

- (A) R\$ 240,00
- (B) R\$ 250,00
- (C) R\$ 260,00
- (D) R\$ 270,00
- (E) R\$ 280,00

QUESTÃO 27

Em uma brincadeira de números, a professora pediu que Helena encontrasse o quarto sucessor par do número 219.

Qual alternativa apresenta o número correto?

- (A) 226
- (B) 227
- (C) 228
- (D) 230
- (E) 232

QUESTÃO 28

Na biblioteca da escola de Lívia, havia 250 livros. Com o tempo, 50 livros danificados foram retirados do acervo. No mês seguinte, a escola recebeu 4 caixas contendo 30 livros novos em cada uma.

Após essas mudanças, quantos livros a biblioteca passou a ter?

- (A) 320
- (B) 360
- (C) 370
- (D) 380
- (E) 400

QUESTÃO 29

Rafaela recebeu R\$ 180,00 por ajudar em uma feira de ciências. Ela comprou um livro por R\$ 95,00 e depois ganhou R\$ 25,00 ajudando uma colega de classe.

Qual é o valor total que Rafaela tem agora?

- (A) R\$ 100,00
- (B) R\$ 105,00
- (C) R\$ 130,00
- (D) R\$ 115,00
- (E) R\$ 110,00

QUESTÃO 30

Durante um jogo, cada time recebeu um número. Os números pares foram dados aos times da categoria Ouro, e os ímpares, aos da categoria Prata.

Veja os números:

- Time A: 10
- Time B: 7
- Time C: 14
- Time D: 9
- Time E: 12

Quantos times são da categoria Ouro?

- (A) 1
- (B) 2
- (C) 3
- (D) 4
- (E) 5

QUESTÃO 31

Bruno comprou 54 chocolates para uma comemoração. Ele distribuiu todos igualmente entre 9 caixas e depois acrescentou 3 chocolates em cada caixa.

Quantos chocolates há em cada caixa?

- (A) 8
- (B) 13
- (C) 10
- (D) 9
- (E) 12

QUESTÃO 32

Um fazendeiro organizou 7 cercados, colocando 18 cabras em cada um.

Quantas cabras há ao todo nos cercados?

- (A) 120
- (B) 124
- (C) 125
- (D) 128
- (E) 126

QUESTÃO 33

Sofia estava numerando os quadros de uma exposição de arte. Ao revisar, percebeu que um número havia sido apagado. Ela se lembrou de que o número apagado correspondia ao 5º antecessor de 645.

Qual número deve ser colocado na etiqueta do quadro?

- (A) 639
- (B) 620
- (C) 641
- (D) 642
- (E) 640

QUESTÃO 34

Em uma feira de ciências, cada grupo deveria anotar apenas números ímpares encontrados nas etiquetas dos experimentos.

O Grupo Cometa registrou os números 14, 19, 23, 28 e 32.

Ao revisar a lista, o professor percebeu que alguns números não seguiam a regra.

Quantos números estão corretos?

- (A) 1
- (B) 2
- (C) 3
- (D) 4
- (E) 5

QUESTÃO 35

Paulo foi a uma lanchonete e comprou um suco por R\$ 6,50 e um salgado por R\$ 7,00. Antes de pagar, decidiu levar também um bombom que custava R\$ 2,00. Ele pagou tudo com uma nota de R\$ 20,00.

Quanto Paulo recebeu de troco?

- (A) R\$ 3,00
- (B) R\$ 5,50
- (C) R\$ 5,00
- (D) R\$ 4,50
- (E) R\$ 6,00

QUESTÃO 36

Em um jogo de corrida, cada participante avança casas conforme o resultado de uma soma.

Se o total for par, ele avança duas casas; se for ímpar, avança uma casa.

Carla jogou duas vezes e obteve os seguintes resultados:

Primeiro lançamento: $8 + 7 =$

Segundo lançamento: $5 + 3 =$

Quantas casas Carla avançou no total?

- (A) 2
- (B) 3
- (C) 4
- (D) 5
- (E) 6

QUESTÃO 37

Em uma feira livre, Tatiane comprou 3 abacaxis por R\$ 6,00 cada e um cacho de uvas por R\$ 8,00.

Ela pagou tudo com uma nota de R\$ 50,00.

Quanto Tatiane recebeu de troco?

- (A) R\$ 26,00
- (B) R\$ 28,00
- (C) R\$ 30,00
- (D) R\$ 32,00
- (E) R\$ 24,00

QUESTÃO 38

Na sala de arte, Rafael numerou as molduras das pinturas de 1 a 12. Ele decidiu pendurar um laço colorido somente nas molduras de número par.

Quantos laços ele utilizou?

- (A) 4
- (B) 5
- (C) 6
- (D) 7
- (E) 8

QUESTÃO 39

Uma padaria preparou 120 pães e decidiu colocá-los igualmente em 15 sacos.

Quantos pães foram colocados em cada saco?

- (A) 6
- (B) 7
- (C) 8
- (D) 9
- (E) 10

QUESTÃO 40

Durante um desafio em sala, a professora pediu que Marcos encontrasse o terceiro sucessor par do número 127.

Qual alternativa apresenta o número correto?

- (A) 132
- (B) 133
- (C) 134
- (D) 136
- (E) 138

