

AVANÇASP



PREFEITURA MUNICIPAL DA ESTÂNCIA
CLIMÁTICA DE CUNHA/SP

PROCESSO SELETIVO
01/2025

PEB II - PROFESSOR DE MÚSICA

Leia atentamente as instruções abaixo

1. PROVA E FOLHA DE RESPOSTAS

• Além deste Caderno de Prova, contendo 50 (cinquenta) questões objetivas, você receberá do Fiscal de Sala:

• 01 (uma) Folha de Respostas destinada às respostas das questões objetivas. Confira se seus dados estão corretos.

2. TEMPO

• 03 (três) horas é o tempo disponível para realização da prova, já incluído o tempo para marcação da Folha de Respostas da prova objetiva;

• **01 (uma) hora** após o início da prova é possível, retirar-se da sala levando o caderno de prova;

3. INFORMAÇÕES GERAIS

• As questões objetivas têm 05 (cinco) alternativas de resposta (A, B, C, D, E) e somente **uma** delas está correta;

• Verifique se seu caderno está completo, sem repetição de questões ou falhas. Caso contrário, informe imediatamente o Fiscal da Sala, para que sejam tomadas as devidas providências;

• Confira seus dados pessoais na Folha de Respostas, especialmente nome, número de inscrição e documento de identidade e leia atentamente as instruções para preenchimento;

• O preenchimento das respostas da prova objetiva é de sua responsabilidade e não será permitida a troca de Folha de Respostas em caso de erro de marcação pelo candidato;

• Marque, na folha de respostas, com caneta de tinta azul ou preta, a letra correspondente à alternativa que você escolheu.

• Reserve tempo suficiente para o preenchimento de suas respostas. Para fins de avaliação, serão levadas em consideração apenas as marcações realizadas na Folha de Respostas da prova objetiva, não sendo permitido anotar informações relativas às respostas em qualquer outro meio que não seja o caderno de prova;

• Ao se retirar, entregue a Folha de Respostas preenchida e assinada ao Fiscal de Sala.

SERÁ ELIMINADO do presente certame o candidato que:

a) for surpreendido, durante as provas, em qualquer tipo de comunicação com outro candidato;

b) portar ou usar, qualquer tipo de aparelho eletrônico (calculadoras, bips/pagers, câmeras fotográficas, filmadoras, telefones celulares, smartphones, tablets, relógios, walkmans, MP3 players, fones de ouvido, agendas eletrônicas, notebooks, palmtops ou qualquer outro tipo de computador portátil, receptores ou gravadores) seja na sala de prova, sanitários, pátios ou qualquer outra dependência do local de prova;

c) se ausentar da sala em que se realizam as provas levando consigo o Caderno de Questões e/ou a Folha de Respostas;

d) se recusar a entregar a Folha de Respostas, quando terminar o tempo estabelecido;

e) não assinar a Lista de Presença e/ou a Folha de Respostas.

LÍNGUA PORTUGUESA**TEXTO**

Leia o texto a seguir para responder às questões de 01 a 03.

Um apólogo

Era uma vez uma agulha, que disse a um novelo de linha:

— Por que está você com esse ar, toda cheia de si, toda enrolada, para fingir que vale alguma coisa neste mundo?

— Deixe-me, senhora.

— Que a deixe? Que a deixe, por quê? Porque lhe digo que está com um ar insuportável? Repito que sim, e falarei sempre que me der na cabeça.

— Que cabeça, senhora? A senhora não é alfinete, é agulha. Agulha não tem cabeça. Que lhe importa o meu ar? Cada qual tem o ar que Deus lhe deu. Importe-se com a sua vida e deixe a dos outros.

— Mas você é orgulhosa.

— Decerto que sou.

— Mas por quê?

— É boa! Porque coso. Então os vestidos e enfeites de nossa ama, quem é que os cose, senão eu?

— Você? Esta agora é melhor. Você é que os cose? Você ignora que quem os cose sou eu, e muito eu?

— Você fura o pano, nada mais; eu é que coso, prendo um pedaço ao outro, dou feição aos babados...

— Sim, mas que vale isso? Eu é que furo o pano, vou adiante, puxando por você, que vem atrás, obedecendo ao que eu faço e mando...

— Também os batedores vão adiante do imperador.

— Você é imperador?

— Não digo isso. Mas a verdade é que você faz um papel subalterno, indo adiante; vai só mostrando o caminho, vai fazendo o trabalho obscuro e ínfimo. Eu é que prendo, ligo, ajunto... (...)

Veio a noite do baile, e a baronesa vestiu-se. A costureira, que a ajudou a vestir-se, levava a agulha espetada no corpinho, para dar algum ponto necessário. E quando compunha o vestido da bela dama, e puxava a um lado ou outro, arregaçava daqui ou dali, alisando, abotoando, acolchetando, a linha, para mofar da agulha, perguntou-lhe:

— Ora agora, diga-me quem é que vai ao baile, no corpo da baronesa, fazendo parte do vestido e da elegância? Quem é que vai dançar com ministros e diplomatas, enquanto você volta para a caixinha da costureira, antes de ir para o balaio das mucamas? Vamos, diga lá. (...)

ASSIS, Machado de. Um apólogo. *Contos consagrados*. Disponível em <https://www.biblio.com.br/conteudo/MachadodeAssis/umapologo.htm>.

QUESTÃO 01

Assinale a alternativa cujas características se aplicam corretamente ao texto “Um apólogo”.

- (A) Presença de diálogo descrevendo as funções da costureira, sendo esta a personagem principal; emprego predominante do discurso direto.
- (B) Narrativa predominantemente dialogada, em discurso indireto, com a linha e a agulha como os personagens principais e presença de lição de moral.
- (C) Narrativa predominantemente dialogada, em discurso direto, com a linha e a agulha como os personagens principais e presença de lição de moral.
- (D) Presença de diálogo descrevendo as funções da costureira, sendo esta a personagem principal; emprego predominante do discurso indireto.
- (E) Diálogo entre a linha, como personagem principal, e a agulha, como personagem secundário; presença de discurso indireto e de lição de moral.

QUESTÃO 02

No texto “Um apólogo”, a atribuição de características humanas a personagens originalmente inanimados corresponde à seguinte figura de linguagem:

- (A) metonímia.
- (B) prosopopeia.
- (C) pleonasma.
- (D) hipérbole.
- (E) catacrese.

QUESTÃO 03

Assinale a alternativa em que a expressão destacada no trecho do texto não possui nenhuma outra função a não ser a de realçar o sentido de uma parte da sentença.

- (A) “Mas a verdade **é que** você faz um papel subalterno, indo adiante”
- (B) “**Por que** está você com esse ar, toda cheia de si (...)?”
- (C) “Repito que sim, e falarei sempre que **me der** na cabeça.”
- (D) “eu **é que** coso, prendo um pedaço ao outro, dou feição aos babados...”
- (E) “A senhora não **é** alfinete, **é** agulha.”

QUESTÃO 04

Assinale a alternativa em que a forma proposta entre parênteses substitui adequadamente o verbo destacado na frase, de acordo com as normas de concordância.

- (A) Qual de nós **será** o escolhido para o monitoramento? (seremos)
- (B) Eu e você **iremos** juntos na viagem. (irão)
- (C) A indústria de artefatos caseiros **está** recebendo currículos. (estão)
- (D) **Couberam** na mala todas as roupas e acessórios. (coube)
- (E) A maioria dos problemas **apresenta** fácil solução. (apresentam)

QUESTÃO 05

“Um amigo é aquele que nos faz fazer aquilo que podemos fazer.” (Ralph W. Emerson)

Em relação à estrutura do período acima, é correto afirmar que:

- (A) Os termos “aquele” e “aquilo”, de natureza demonstrativa, são seguidos de orações adjetivas, que os qualificam.
- (B) O termo “Um amigo” completa o sentido de uma das formas do verbo “fazer”, funcionando como um objeto direto.
- (C) A forma verbal “é” funciona como um verbo intransitivo, uma vez que não é acompanhada de nenhum complemento.
- (D) A expressão “faz fazer” refere-se a uma única ação de um único sujeito, correspondendo então a uma única oração.
- (E) A expressão “podemos fazer” refere-se a duas ações distintas, com dois sujeitos diferentes, correspondendo então a duas orações.

QUESTÃO 06

Assinale o número de frases abaixo que se apresentam corretas em relação à ocorrência ou não de crase nas palavras destacadas, de acordo com a norma-padrão.

- Nós demoramos muito à chegar ontem.
- Ele é muito chegado à pessoas ilustres.
- Segundo a lei, devemos fazer silêncio em certos lugares.
- Você chegou à casa dos quarenta anos muito bem conservado.
- O medicamento deve ser bem ministrado, gota à gota, para fazer o efeito desejado.

- (A) 1
- (B) 2
- (C) 3
- (D) 4
- (E) 5

QUESTÃO 07

Assinale a alternativa cujas formas verbais preenchem corretamente as lacunas nas frases abaixo, na mesma ordem:

- Quando você _____ aqui, _____-me e eu atenderei imediatamente.
- Se você _____ o desentendimento entre eles, será gratificado.
- Isso somente acontecerá se eu não me _____ a vocês e se eu não _____ aquilo que já havia sido mencionado antes.

- (A) vir – avisa – desfazer – opuser – contradisser
- (B) vier – avisa – desfazer – opor – contradisser
- (C) vier – avise – desfizer – opuser – contradisser
- (D) vier – avise – desfazer – opor – contradizer
- (E) vir – avisa – desfazer – opor – contradizer

QUESTÃO 08



Disponível em <<https://educador.com.br/cartaz-sobre-o-meio-ambiente-para-imprimir/>>.

É correto afirmar, em relação à grafia oficial das palavras relacionadas ao cartaz acima, que:

- (A) mantendo o tom imperativo, a forma verbal “proteja”, referindo-se a “nós”, seria escrita como “protegemos”.
- (B) mantendo o tom imperativo, a forma verbal “proteja”, referindo-se a “vocês”, seria escrita como “protegem”.
- (C) a forma verbal “possam” refere-se a uma situação no tempo presente do modo indicativo.
- (D) a expressão “para que” pode ser substituída adequadamente por “afim de que”.
- (E) a expressão “para que” pode ser substituída adequadamente por “a fim de que”.

QUESTÃO 09

Assinale a alternativa cuja frase se encontra totalmente correta em relação ao emprego das palavras de acordo com a redação técnica oficial.

- (A) Gostaria de salientar que Vossa Excelência não deu continuidade ao planejamento apresentado pelos seus assessores, conforme os autos do processo judicial.
- (B) Quero alertar para que Vossa Senhoria, juntamente com os vossos colaboradores, não sejam contraditórios nas falas elaboradas por vós próprios.
- (C) Nós, abaixo-assinados, requeremos que Suas Excelências atendais aos desejos elencados neste documento com a máxima brevidade possível.
- (D) Senhor Presidente da Câmara Municipal, espero que sejais digno de ouvir o apelo dos vossos concidadãos.
- (E) Envio anexo as cópias dos relatórios solicitadas por Vossa Senhoria no e-mail anterior.

QUESTÃO 10

Em relação à documentação técnica oficial, preencha os parênteses com C ou E conforme a afirmativa correspondente esteja respectivamente certa ou errada. A seguir, assinale a sequência correta obtida.

- () O contrato é um acordo estabelecido entre partes, podendo tratar de compra, venda, prestação de serviços e outros.
 - () A declaração é um documento que não pode ser nem elaborado e nem assinado por pessoa física.
 - () A ata é o registro formal de acontecimentos e decisões de uma reunião, assembleia ou sessão.
 - () O requerimento é um documento específico para realizar solicitações de diversas naturezas.
 - () O ofício é o documento exclusivo para uma pessoa física ou jurídica outorgar poderes para terceiros.
- (A) E – C – E – C – E
 (B) C – C – E – E – E
 (C) C – E – E – E – C
 (D) C – E – C – C – E
 (E) E – C – E – E – C

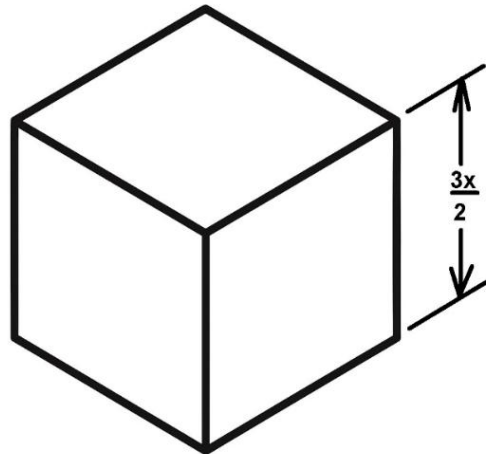
MATEMÁTICA E RACIOCÍNIO LÓGICO
QUESTÃO 11

Dona Rosane fabrica pacotes de biscoitos mineiros e vende cada unidade por R\$ 4,00. O custo de produção de cada pacote é de R\$ 2,50. Se a empresa vendeu 1.200 pacotes em um mês, qual é a razão entre o lucro total obtido e o custo total de produção?

- (A) 1:2
- (B) 3:5
- (C) 6:5
- (D) 7:6
- (E) 9:10

QUESTÃO 12

Considere o seguinte cubo:



Calcule e assinale a alternativa que apresenta a expressão correta do volume do cubo.

- (A) $V = \frac{9}{6} \cdot x^3$
- (B) $V = \frac{9}{2} \cdot x^3$
- (C) $V = \frac{8}{27} \cdot x^3$
- (D) $V = \frac{27}{8} \cdot x^3$
- (E) $V = \frac{27}{6} \cdot x^3$

QUESTÃO 13

Com relação a operações com números reais, considere a seguinte operação:

$$\sqrt{1.048.576} = x^n$$

Analise a operação acima e assinale a alternativa correta:

- (A) O expoente n é igual a três, quando x for exatamente igual a 10,07 para que o resultado seja igual a $\sqrt{1.048.576}$.
- (B) 32 é a raiz quadrada de 1024 e o quadrado de 1.048.576.
- (C) A expressão acima, tem como $x = 32$ e o expoente $n = 2$, que é exatamente igual a $\sqrt{1.048.576}$.
- (D) 1024 é a raiz quadrada de 1.048.576 e o quadrado de 32.
- (E) 1024 é o resultado de $\sqrt{1.048.576}$ e o quadrado de 32 elevado a 3 é igual a $\sqrt{1.048.576}$.

QUESTÃO 14

Analise os itens a seguir sobre o tema mínimo múltiplo comum e máximo divisor comum, e assinale a alternativa correta:

- I. O mínimo múltiplo comum entre dois números naturais é sempre igual ao menor deles.
 - II. O máximo divisor comum entre dois números naturais é o maior número que divide ambos sem deixar resto.
- (A) A asserção I é uma proposição falsa e a II é uma proposição verdadeira.
- (B) A asserção I é uma proposição verdadeira e a II é uma proposição falsa.
- (C) As asserções I e II são proposições verdadeiras, e a II é um complemento da I.
- (D) As asserções I e II são proposições verdadeiras, mas a II não é um complemento da I.
- (E) As asserções I e II são proposições falsas.

QUESTÃO 15

Se em São Paulo a variação de temperatura foi de 12 °C em 5 dias, e em Curitiba foi de 7,2 °C em 3 dias, qual seria a variação esperada em Florianópolis em 6 dias, considerando que a variação é diretamente proporcional ao número de dias e inversamente proporcional à estabilidade climática da cidade?

Considere que Florianópolis tem estabilidade climática 3, São Paulo tem estabilidade 1, e Curitiba tem estabilidade 2,6. Quanto maior o número de estabilidade, mais estável é o clima — ou seja, menos variação de temperatura. Resumindo, tem-se:

Cidade	Dias observado	Variação temperatura (°C)	Estabilidade Climática
São Paulo	5	12	1
Curitiba	3	7,2	2,6
Florianópolis	6	??	3

Assinale a alternativa correta:

- (A) 4,8 °C
- (B) 43,2 °C
- (C) 0,4 °C
- (D) 3,3 °C
- (E) 14,4 °C

QUESTÃO 16

Durante o ano de 2024, a empresa Tabajara S.A, registrou o número de atendimentos mensais realizados por sua equipe de suporte técnico. Os dados, em ordem de janeiro a dezembro, foram:

120, 135, 128, 142, 150, 160, 164, 148, 140, 130, 125, 138

Com base nesses dados, assinale a alternativa que apresenta corretamente a média mensal de atendimentos realizados pela equipe ao longo do ano:

- (A) 138
- (B) 140
- (C) 135
- (D) 145
- (E) 132

QUESTÃO 17

Na última pesquisa realizada em 2025 para apurar as maiores torcidas de futebol no Brasil, um determinado instituto de pesquisa apurou:

- O percentual de torcedores do time A é 21,4%;
- O percentual de torcedores do time B é 14,3%.
- O percentual de torcedores do time C é 10,0%.
- O percentual de torcedores que torcem para outros times, além dos times A, B e C é de 22,3%.
- O percentual de torcedores que não torcem para nenhum time é 32,0%.

Considerando uma população de 210 milhões de pessoas, assinale a alternativa INCORRETA a respeito dos dados:

- (A) 30 milhões torcem para o time B.
- (B) 21 milhões torcem para o time C.
- (C) 45 milhões torcem para o time A.
- (D) 60 milhões não torcem para nenhum time.
- (E) A diferença de torcedores do time A e do time B é de 15 milhões.

QUESTÃO 18

Dona Joaquina fez uma horta em seu quintal, que mede 7 metros por 15 metros, e algum tempo depois, decidiu aumentar o comprimento de forma que a área aumenta para:

$$A = 7 \cdot (15 + x)$$

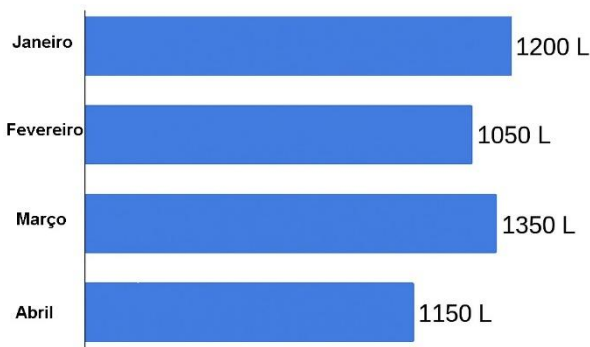
Considerando a expressão acima, analise e assinale qual alternativa representa a área da nova horta de Dona Joaquina:

- (A) $x = 1$ metro e $A = 115\text{m}^2$.
- (B) $x = 2$ metros e $A = 120\text{m}^2$.
- (C) $x = 3$ metros e $A = 125\text{m}^2$.
- (D) $x = 5$ metros e $A = 140\text{m}^2$.
- (E) $x = 4$ metros e $A = 132\text{m}^2$.

QUESTÃO 19

O gráfico abaixo mostra a quantidade de água utilizada por uma família, em litros, durante os quatro primeiros meses do ano.

Consumo mensal de água
(em litros)

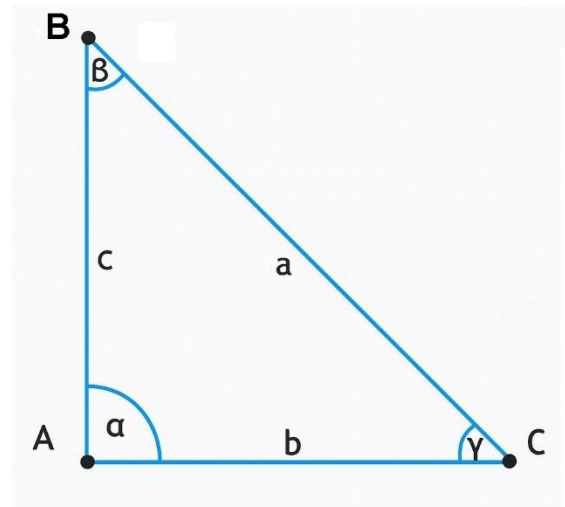


Sabendo que 1 metro cúbico (m^3) equivale a 1.000 litros, assinale a alternativa CORRETA sobre o consumo total da família nesse período:

- (A) O consumo total foi de $4,75 \text{ m}^3$.
- (B) O consumo total foi de $47,5 \text{ m}^3$.
- (C) O mês de menor consumo foi abril.
- (D) O consumo médio mensal foi de 1.200 litros.
- (E) O consumo total foi inferior a 4 m^3 .

QUESTÃO 20

Considere o triângulo retângulo com ângulo reto em A abaixo:



Analise as afirmativas a seguir e, em seguida, assinale a alternativa correta:

- I. No triângulo, o lado \overline{BC} , que é oposto ao ângulo reto, é chamado de hipotenusa. E se $\gamma = 32,5^\circ$, então, $\beta = 57,5^\circ$.
- II. Os lados \overline{AB} e \overline{AC} , adjacentes ao ângulo reto, são chamados de catetos. E considerando que a hipotenusa for igual a 15 ($\overline{BC} = 15$) e o cateto adjacente ao ângulo β for igual a 7, então, pelo teorema de Pitágoras o cateto oposto ao ângulo β será igual a 12.
- III. Se os catetos adjacentes ao ângulo reto α , forem iguais a $\overline{AB} = 3$ e $\overline{AC} = 4$, então, a hipotenusa $\overline{BC} = 5$.
- IV. Se os catetos adjacentes ao ângulo reto α , forem iguais a $\overline{AB} = 5$ e $\overline{AC} = 4$, então, a hipotenusa $\overline{BC} = 3$.

- (A) I, II, III e IV estão corretas.
- (B) Apenas I, II e III estão corretas.
- (C) Apenas II e III estão corretas.
- (D) Apenas I e III estão corretas.
- (E) Apenas I e IV estão corretas.

NOÇÕES DE INFORMÁTICA
QUESTÃO 21

Em atividades do dia a dia, profissionais de diversas áreas podem precisar usar o computador para acessar ordens de serviço, consultar arquivos ou ajustar informações. No sistema Windows 11, a área de trabalho é considerada o ponto inicial para essas ações.

Com base nessas informações, é CORRETO afirmar que:

- (A) A área de trabalho do Windows 11 não pode ser alterada, pois mantém sempre a mesma imagem de fundo.
- (B) O papel de parede é a imagem ou cor que aparece ao fundo da área de trabalho e pode ser modificado nas configurações.
- (C) A área de trabalho do Windows 11 é usada exclusivamente para armazenar documentos e não permite acessar programas.
- (D) O papel de parede é um recurso que não faz parte da área de trabalho do Windows 11.
- (E) O Windows 11 não possui área de trabalho, apenas pastas para acesso direto a arquivos.

QUESTÃO 22

Podemos utilizar o computador para acessar ferramentas como calculadora ou bloco de notas, a fim de calcular orçamentos ou anotar medidas. Para isso, é necessário saber como abrir programas no Windows.

Sobre as formas de acessar um programa, analise os itens abaixo:

- I. É possível abrir um programa pelo Menu Iniciar, clicando no ícone correspondente e localizando o aplicativo desejado.
- II. Outra forma de abrir um programa é pela Barra de Pesquisa, digitando o nome do aplicativo e clicando no resultado exibido.
- III. A única maneira de abrir um programa no Windows é utilizando atalhos criados na área de trabalho.

Está(ão) CORRETO(S):

- (A) Somente o item I.
- (B) Somente o item II.
- (C) Somente os itens I e II.
- (D) Somente os itens I e III.
- (E) Todos os itens.

QUESTÃO 23

Durante atividades profissionais é possível utilizar o computador para elaborar relatórios simples ou fazer anotações de serviços no Microsoft Word. Nesse programa, o Menu “Fonte” oferece recursos importantes de edição de textos.

Considerando essas informações, é CORRETO afirmar que:

- (A) O Menu “Fonte” serve apenas para alterar o alinhamento do texto, como centralizar ou justificar.
- (B) O Menu “Fonte” permite ajustar tamanho, tipo e cor das letras, além de aplicar estilos como Negrito e Itálico.
- (C) O Menu “Fonte” é utilizado somente para inserir imagens e tabelas em documentos.
- (D) O Menu “Fonte” possibilita alterar margens e espaçamentos da página.
- (E) O Menu “Fonte” permite salvar o arquivo diretamente em pastas do computador.

QUESTÃO 24

Em algumas atividades, como o controle de materiais utilizados em obras, é comum que profissionais utilizem planilhas eletrônicas para organizar cálculos e informações. O Microsoft Excel é um programa desse tipo, oferecendo recursos variados, como fórmulas e atualização automática de resultados.

Considerando essas informações, é CORRETO afirmar que no Microsoft Excel:

- (A) As linhas de uma planilha são representadas por letras e se movimentam com as setas direita e esquerda.
- (B) As linhas de uma planilha indicam o local exato onde se inserem as fórmulas, sendo sempre fixas.
- (C) As linhas de uma planilha são responsáveis apenas pela criação de gráficos em 3D.
- (D) As linhas de uma planilha correspondem ao conjunto de células na posição horizontal, identificadas por números.
- (E) As linhas de uma planilha permitem apenas a inserção de imagens, não possuindo relação com cálculos.

QUESTÃO 25

Muitas vezes é necessário consultar informações técnicas ou acompanhar projetos pela Internet. Cada página disponível nesse ambiente possui um endereço específico.

A respeito desse tema, marque C para as afirmativas corretas, E para as erradas e, em seguida, assinale a alternativa que apresenta a sequência CORRETA:

- () Cada página da Internet é identificada por um endereço denominado URL.
 - () A Internet é formada pela conexão de várias redes de diferentes portes.
 - () O URL é o nome dado a computadores que não estão conectados à Internet.
- (A) C – C – C
 (B) E – C – C
 (C) C – E – E
 (D) E – E – C
 (E) C – C – E

CONHECIMENTOS ESPECÍFICOS
QUESTÃO 26



A figura apresentada corresponde ao sustenido, símbolo utilizado na notação musical. Assinale a alternativa que descreve corretamente a sua função.

- (A) Indica a intensidade (volume) com que uma nota deve ser executada.
- (B) Prolonga a duração de uma nota pelo dobro de seu valor.
- (C) Sinaliza que a nota deve ser repetida imediatamente.
- (D) Mostra que a nota deve ser tocada na oitava acima.
- (E) Eleva a altura da nota em um semitom.

QUESTÃO 27

Observe o símbolo apresentado na imagem a seguir.

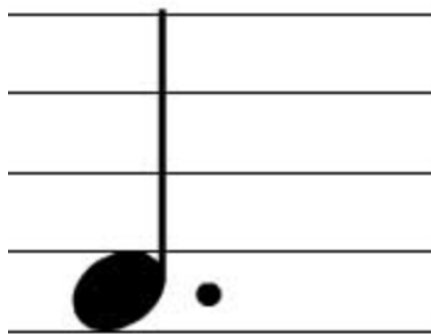


Ele indica:

- (A) Aumentar o valor da nota em meio tom
- (B) Indicar silêncio equivalente a quatro tempos
- (C) Prolongar a duração da nota ou pausa
- (D) Dividir o compasso em duas partes iguais
- (E) Reduzir a nota em um tom inteiro

QUESTÃO 28

Observe o símbolo (·) apresentado na imagem a seguir.



Ele indica:

- (A) A repetição de toda a seção musical.
- (B) A elevação da nota em meio tom.
- (C) A divisão da figura em notas menores.
- (D) A pausa por dois tempos completos.
- (E) O aumento da nota pela metade do seu valor.

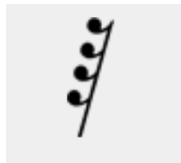
QUESTÃO 29

Em 1863, Carlos Gomes recebeu uma bolsa de estudos concedida por Dom Pedro II e viajou para a Itália, onde compôs uma das óperas mais célebres da música brasileira, estreada em 1870 no Teatro Alla Scala, em Milão. A obra narra o romance impossível entre o indígena Peri e a jovem Ceci, filha de um nobre português, em meio a conflitos entre indígenas e colonizadores. Tornou-se a primeira ópera brasileira aclamada internacionalmente. O nome desta ópera é:

- (A) O Guarani
- (B) A Noite do Castelo
- (C) Lo Schiavo
- (D) Salvador Rosa
- (E) Maria Tudor

QUESTÃO 30

A figura musical a seguir representa um tipo de pausa que dura um décimo sexto de tempo. Ela é notada com símbolo semelhante à pausa de colcheia, mas com quatro bandeiras.



Trata-se de:

- (A) pausa de colcheia
- (B) pausa de semínima
- (C) pausa de mínima
- (D) pausa de semibreve
- (E) pausa de Semifusa

QUESTÃO 31

O educador que concebeu a educação como prática da liberdade, defendendo o diálogo e a conscientização como caminhos para transformar a realidade, foi:

- (A) Jean Piaget
- (B) Lev Vygotsky
- (C) Émile Durkheim
- (D) Paulo Freire
- (E) Maria Montessori.

QUESTÃO 32

Assinale a alternativa que não corresponde à teoria de Vygotsky:

- (A) A aprendizagem é favorecida pela interação social
- (B) A linguagem é essencial na formação do pensamento
- (C) O desenvolvimento é independente da aprendizagem
- (D) A mediação amplia as possibilidades de aprendizagem
- (E) A Zona de Desenvolvimento Proximal envolve ajuda do outro

QUESTÃO 33

No ensaio de uma orquestra, o regente pede atenção ao trecho marcado com pp na partitura. Essa indicação corresponde a:

- (A) muito suave
- (B) muito forte
- (C) rápido
- (D) expressivo
- (E) dócil

QUESTÃO 34

No ensaio de uma orquestra, o regente pede atenção ao trecho marcado com ff na partitura. Essa indicação corresponde a:

- (A) Moderado
- (B) Muito suave
- (C) Muito forte
- (D) Suave e doce
- (E) Expressivo

QUESTÃO 35

Em 1958, surgiu na Zona Sul do Rio de Janeiro um movimento musical que transformou a música brasileira, caracterizado pela batida singular de violão de João Gilberto, pelas harmonias sofisticadas de Tom Jobim e pela poesia de Vinícius de Moraes. Rapidamente ultrapassou fronteiras, tornando-se símbolo da música brasileira no exterior, com gravações em inglês e parcerias internacionais. Obras como o álbum Elis & Tom (1974) ajudaram a consolidar esse estilo como um clássico atemporal da MPB. Esse movimento foi:

- (A) Samba-reggae
- (B) Jovem Guarda
- (C) Tropicália
- (D) Axé Music
- (E) Bossa Nova

QUESTÃO 36

O dodecafonismo, criado por Arnold Schoenberg, baseava-se no uso de:

- (A) Doze sons
- (B) Quatro acordes
- (C) Dois intervalos
- (D) Três modos
- (E) Cinco notas

QUESTÃO 37

Trata-se de uma dança animada de Mato Grosso, na qual os pares se colocam em fila ou roda e descrevem gestos alegres e gentis, acompanhados de palmas em duplas e ao som de toadas. Os movimentos coreográficos incluem formações em fileiras simples, fileiras duplas, fileira frente a frente e roda-túnel, recebendo nomes como barco do alemão, carneiro dá, canoa virou e vamo dispidi. Os instrumentos característicos são a viola de cocho, o reco-reco (ganzá) de bambu, com talho longitudinal tocado com um pedaço de osso, e o mocho (tambor), percutido intensamente com bastões de madeira. Essa manifestação cultural é conhecida como:

- (A) Catira
- (B) Siriri
- (C) Batuque paulista
- (D) Fandango caiçara
- (E) Cururu

QUESTÃO 38

Conforme a LDB, artigo 2º, a educação tem por finalidade o pleno desenvolvimento do educando, o preparo para o exercício da cidadania e também:

- (A) A perpetuação dos costumes.
- (B) O treinamento para as forças armadas.
- (C) A transmissão de conteúdos.
- (D) A qualificação para o trabalho.
- (E) O exercício da docência.

QUESTÃO 39

Na organização de uma orquestra sinfônica, os instrumentos são agrupados em famílias ou naipes, dispostos no palco de forma a equilibrar timbres e sonoridades. Entre os exemplos de instrumentos pertencentes ao naipe das madeiras, encontra-se:

- (A) Trompete
- (B) Clarinete
- (C) Tímpano
- (D) Violoncelo
- (E) Trombone

QUESTÃO 40

De acordo com o disposto no artigo 205 da Constituição Federal de 1988, complete a lacuna:

“A educação, direito de todos e dever do Estado e da família, será promovida e incentivada com a colaboração da sociedade, visando ao _____.”

- (A) pleno desenvolvimento da pessoa, sua formação cidadã e sua qualificação para o trabalho.
- (B) completo desenvolvimento do indivíduo, sua formação para a cidadania e sua qualificação para o trabalho.
- (C) pleno desenvolvimento da pessoa, seu preparo para o exercício da cidadania e sua qualificação para o trabalho.
- (D) integral desenvolvimento do ser humano, seu preparo para a cidadania e sua qualificação profissional.
- (E) pleno desenvolvimento do cidadão, sua preparação para a cidadania e sua qualificação para o trabalho.

QUESTÃO 41

Segundo o artigo 206 da Constituição Federal de 1988, são princípios do ensino:

- I – Liberdade de aprender, ensinar, pesquisar e divulgar o pensamento, a arte e o saber.
- II – Pluralismo de ideias e de concepções pedagógicas.
- III – Obrigatoriedade do ensino religioso em escolas públicas.
- IV – Gratuidade do ensino público em estabelecimentos oficiais.

Estão corretos apenas:

- (A) I, II e IV.
- (B) I e II.
- (C) II e III.
- (D) I, III e IV.
- (E) II, III e IV.

QUESTÃO 42

Compete à União, em colaboração com os Estados e Municípios, a função de:

- (A) organizar, manter e desenvolver os órgãos estaduais de ensino.
- (B) coordenar a política nacional de educação, com função normativa, redistributiva e supletiva.
- (C) organizar os sistemas municipais de ensino e prestar assistência técnica a escolas privadas.
- (D) estabelecer currículos e conteúdos mínimos apenas para o ensino médio.
- (E) instituir conselhos escolares municipais e estaduais.

QUESTÃO 43

Segundo o Art. 2º do ECA, considera-se adolescente a pessoa que tenha idade:

- (A) de 10 a 18 anos incompletos.
- (B) de 12 a 20 anos.
- (C) de 14 a 18 anos.
- (D) até 18 anos completos.
- (E) de 12 a 18 anos.

QUESTÃO 44

O § 2º do PNE estabelece que o acompanhamento do cumprimento das metas será realizado:

- (A) a cada 5 anos pelo Ministério da Educação.
- (B) anualmente pelo INEP.
- (C) a cada 2 anos pelo INEP.
- (D) a cada 3 anos por conselhos estaduais de educação.
- (E) a cada 4 anos pelo Congresso Nacional.

QUESTÃO 45

No ensino de música, diversos aplicativos e recursos digitais auxiliam no desenvolvimento da percepção rítmica e auditiva. O dispositivo mais utilizado para marcar o tempo musical, fornecendo batidas regulares para estudo e prática instrumental, é chamado de:

- (A) Tuner
- (B) Metrônomo
- (C) Sound Analyzer
- (D) Rhythm Generator
- (E) Tempo Gerador

QUESTÃO 46

O construtivismo, enquanto abordagem pedagógica, influencia a didática e a metodologia no processo de ensino-aprendizagem. Sobre esta abordagem, assinale a alternativa incorreta:

- (A) Considera o estudante como sujeito ativo na construção do conhecimento.
- (B) Valoriza a interação social como elemento essencial para a aprendizagem.
- (C) Sustenta que o professor deve atuar como mediador, criando situações de aprendizagem significativas.
- (D) Sustenta que a aprendizagem ocorre de forma passiva, bastando a transmissão direta de conteúdos.
- (E) Estimula o desenvolvimento de habilidades cognitivas a partir de experiências concretas.

QUESTÃO 47

A Base Nacional Comum Curricular (BNCC) estabelece Competências Gerais que orientam a formação integral do estudante. Assinale a alternativa incorreta:

- (A) Valorizar o autoconhecimento e o autocuidado.
- (B) Exercitar a empatia, o diálogo e a cooperação.
- (C) Agir com autonomia e responsabilidade.
- (D) Reduzir a aprendizagem à memorização de conteúdos.
- (E) Desenvolver a resiliência, a flexibilidade e a determinação.

QUESTÃO 48

Trata-se de uma manifestação cultural originária do estado do Pará, marcada pelo ritmo dos tambores, pelas coreografias circulares e pelo balanço distintivo do corpo. Reconhecida como Patrimônio Cultural do Brasil, essa expressão alia elementos indígenas, africanos e portugueses, de modo a ser tradicionalmente dançada em pares, com trajes coloridos e saias rodadas. A partir da descrição apresentada, assinale a alternativa que corresponde a essa manifestação cultural:

- (A) Frevo
- (B) Maracatu
- (C) Forró
- (D) Ciranda
- (E) Carimbó

QUESTÃO 49

Observe a relação entre as figuras musicais e suas respectivas durações. Assinale a alternativa incorreta:

- (A) 1 semibreve equivale a 2 mínimas.
- (B) 2 mínimas equivalem a 4 semínimas.
- (C) 4 semínimas equivalem a 8 colcheias.
- (D) 8 colcheias equivalem a 16 semicolcheias.
- (E) 16 semicolcheias equivalem a 64 fusas.

QUESTÃO 50

Assinale a alternativa que completa a frase corretamente:

“Quanto mais curta a coluna de ar, _____; quanto mais longa a coluna de ar, _____.”

- (A) mais aguda a nota; mais grave a nota
- (B) mais suave a nota; mais intensa a nota
- (C) mais afinada a nota; mais desafinada a nota
- (D) mais rápida a nota; mais lenta a nota
- (E) mais forte a nota; mais fraca a nota

