

CONCURSO PÚBLICO – UFLA EDITAL Nº 60/2025

PROVAS PARA O CARGO DE NÍVEL E MÉDICO VETERINÁRIO/CIRURGIA DE PEQUENOS ANIMAIS

DIA: 30/11/2025

ESTE CADERNO CONTÉM PROVAS DE:

LÍNGUA PORTUGUESA	QUESTÕES 1 A 10
MATEMÁTICA	QUESTÕES 11 A 20
LEGISLAÇÃO	QUESTÕES 21 A 35
CONHECIMENTO ESPECÍFICO	QUESTÕES 36 A 70

INSTRUÇÕES:

Após a autorização do(a) aplicador(a), abra o caderno e confira-o, conforme as instruções abaixo:
Cada questão contém 4 (quatro) alternativas de resposta. Apenas 1 (uma) alternativa responde à questão.

- O formulário de respostas deverá ser preenchido conforme as instruções contidas no próprio formulário e assinado apenas no espaço reservado para esse fim.
- Não será permitido o empréstimo de qualquer tipo de material entre os(as) candidatos(as), durante a realização da prova. Caso haja necessidade, o(a) candidato(a) deverá chamar o(a) fiscal.

ATENÇÃO!

- O não cumprimento das instruções poderá acarretar a eliminação do candidato.
- O tempo de duração da prova é de 4h (quatro horas) e INCLUI o preenchimento do formulário de respostas.
- A interpretação das questões faz parte da prova.
- Este caderno será **obrigatoriamente** devolvido ao fiscal ao final da prova. O(a) candidato(a) poderá destacar a contracapa, na qual se encontra o rascunho do gabarito, **que não poderá ter nenhuma anotação extra.**
- A devolução do formulário de respostas e do caderno de prova é de inteira responsabilidade do candidato.
- Qualquer irregularidade deverá ser comunicada ao fiscal.

LÍNGUA PORTUGUESA (QUESTÕES 1 A 10)**INSTRUÇÕES:** Leia o Texto 1 para responder às questões 1 a 4**TEXTO 1****Sociedade do espetáculo**

Maria Rita Kehl

A frenética busca por “15 minutos de fama” nas plataformas digitais tornou-se uma perigosa armadilha, ainda mais cruel quando envolve crianças e adolescentes

1 Esta coluna toma emprestado o título de um dos livros mais conhecidos do filósofo e teórico
2 marxista francês Guy Debord (1931–1994). Passados mais de 30 anos de sua morte, o tema
3 mostra-se cada vez mais atual. Para o autor, a sociedade capitalista, em seu estágio avançado,
4 transformou as relações sociais em um grande espetáculo, no qual imagens e aparências se
5 sobrepõem à vida real e às experiências autênticas. Nesse contexto, os sujeitos buscam sempre
6 apresentar-se em sua melhor performance: felizes, endinheirados, desfrutando de viagens
7 interessantes, festas incríveis etc.

8 Os “15 minutos de fama” que todos deveriam experimentar uma vez na vida, na visão idílica
9 de Andy Warhol, tornaram-se insuficientes para quem vive neste mundo hiperconectado do
10 século XXI. É preciso exibir-se constantemente, sempre na melhor pose possível. Não basta
11 estar, eventualmente, feliz e desfrutando férias, jantando em um bistrô em Paris ou viajando em
12 um cruzeiro de luxo. É necessário que muita gente saiba disso – e, de preferência, inveje tal
13 privilégio. O espetáculo, escreve Debord, é uma relação social mediada por imagens que, por sua
14 circulação, acabam por “dominar a vida”. A qualidade da inserção social do sujeito passa a ser
15 medida pelas imagens que ele consegue produzir e divulgar.

16 Hoje, para o viajante, talvez importe menos o prazer de conhecer lugares novos do que o
17 gostinho de provocar inveja nos amigos. Daí a sanha de registrar, em fotografias e vídeos,
18 momentos supostamente maravilhosos e divulgá-los rapidamente nas redes sociais, ou enviá-
19 los para incontáveis grupos de *WhatsApp*. Debord não poderia prever o que viria a ser o poder dos
20 telefones celulares nas novas configurações da sociedade do espetáculo. Com um singelo
21 aparelho de comunicação em mãos, as pessoas criam autoficções que lhes conferem prestígio
22 diante dos outros.

23 Podemos supor, além disso, uma relação entre a predominância da imagem sobre o
24 pensamento e o declínio das narrativas – tão caras ao meu filósofo favorito, Walter Benjamin.
25 Quem ainda quer ouvir relatos interessantes, se estes podem ser substituídos por fotos e vídeos?
26 Penso que o interesse genuíno em adquirir novos conhecimentos ao viajar, ou mesmo em ampliar
27 a compreensão do mundo em que vivemos, tem sido facilmente substituído pelos efeitos
28 fetichistas de divulgar, o máximo possível, imagens de lugares paradisíacos, restaurantes
29 caríssimos, festas de arromba.

30 Outro aspecto que Debord não teria como prever é que essa hiperexposição de cenas banais
31 do cotidiano se transformaria em um grande negócio, à medida que as plataformas digitais
32 passaram a monetizar as publicações dos usuários com maior alcance. Hoje, grande parte dos

33 jovens nutre a ilusão de alcançar fama e fortuna por meio desse espetáculo. E não tardaram a
34 surgir empresários inescrupulosos, dispostos a explorar a imagem de crianças e adolescentes
35 nas redes sociais. Como denunciou recentemente o *youtuber* Felipe Bressanim Pereira,
36 conhecido como Felca, há de tudo um pouco nesse terreno pantanoso: de programas de
37 entrevistas conduzidos por versões mirins de *coaches* de empreendedorismo a *reality shows*
38 protagonizados por menores, nos quais eles participam de festas com bebidas alcoólicas, usam
39 roupas provocativas e executam danças sensuais – um prato cheio para os pedófilos e
40 predadores sexuais.

41 Nesse cenário, alguns pais talvez não se deem conta de que, ao buscar seus 15 minutos de
42 fama e alguns *likes*, acabam expondo seus bebês fofinhos a adultos perversos que habitam os
43 ambientes digitais. Outros, como denunciou Felca, parecem não se importar em ganhar alguns
44 trocados com a exposição dos próprios filhos – mesmo em contextos que violam a dignidade de
45 crianças e adolescentes.

46 Observem o paradoxo: justamente ali, nas situações em que a vida parece, aos olhos dos
47 outros, mais vibrante e interessante, é onde ela acaba por ser mais aviltada. Sim, aviltada. Pois é
48 quando o contato com o mundo deixa de ser uma fonte de experiência e passa a ser apenas uma
49 oportunidade de exibicionismo. Perde-se, na acepção de Walter Benjamin, um elemento
50 precioso em nossa tarefa de criar sentidos para a vida. Perde-se a capacidade de transformar o
51 fato em narrativa e a vivência em experiência. O vazio que advém da sanha por vivências que não
52 se convertem em experiência talvez ajude a explicar a violência que constantemente ameaça o
53 laço social.

Fonte: publicado na edição nº 1377 de Carta Capital, em 03 de setembro de 2025.

QUESTÃO 1

Leia as proposições extraídas do texto:

- I. “Os “15 minutos de fama” que todos deveriam experimentar uma vez na vida, na visão idílica de Andy Warhol, tornaram-se insuficientes para quem vive neste mundo hiperconectado do século XXI” (linhas 8 a 10).
- II. “Observem o paradoxo: justamente ali, nas situações em que a vida parece, aos olhos dos outros, mais vibrante e interessante, é onde ela acaba por ser mais aviltada” (linhas 46 e 47).
- III. “O vazio que advém da sanha por vivências que não se convertem em experiência talvez ajude a explicar a violência que constantemente ameaça o laço social” (linhas 51 a 53).

Todas as alternativas apresentam termos que substituem os vocábulos destacados, nas proposições I, II e III, respectivamente, sem prejuízo de sentido, considerando o contexto em que aparecem, **EXCETO**:

- (A) Idealizada - humilhada - loucura.
- (B) Utópica - depreciada - paixão.
- (C) Bucólica - negociada - raiva.
- (D) Fantásiosa - desmoralizada - compulsão.

QUESTÃO 2

No texto “A sociedade do espetáculo”, a autora apresenta o seu posicionamento sobre o tema dos usos das redes sociais. Estão de acordo com o texto, **EXCETO**:

- (A) A autora responsabiliza as plataformas digitais pela superexposição de crianças, pois, ao estimularem a monetização, contribuem para a vulnerabilização de menores nas mídias.
- (B) A autora alinha-se ao pensamento de Debord, o qual critica o comportamento atual dos jovens nas redes sociais, em busca de engajamento e enriquecimento.
- (C) A autora critica a superexposição e argumenta que as mídias sociais possibilitam a criação de autoficções ilusórias.
- (D) A autora converge com o pensamento de Felipe Bressanim Pereira, que sinaliza os riscos da hiperexposição de crianças e adolescentes com vistas a se alcançar vantagem monetária.

QUESTÃO 3

“Observem o paradoxo: justamente ali, nas situações em que a vida parece, aos olhos dos outros, mais vibrante e interessante, é onde ela acaba por ser mais aviltada” (linhas 46 e 47). O paradoxo apresentado pela autora pode ser observado em todas as alternativas, **EXCETO**:

- (A) A alienação daqueles que postam imagens irreais em contraposição ao poder aquisitivo real.
- (B) A exposição de menores em mídias digitais em contraposição à necessidade de protegê-los.
- (C) A exibição exacerbada de fatos vividos em contraposição à vivência efetiva dessas experiências.
- (D) A sanha exibicionista de usuários das redes sociais em contraposição ao vazio individual.

QUESTÃO 4

Em um texto de opinião, o autor utiliza procedimentos/recursos argumentativos para convencer o leitor sobre o tema/assunto tratado. Um dos recursos utilizados é a intertextualidade – diálogo entre textos.

Leia as afirmações a seguir sobre as relações intertextuais estabelecidas e assinale a que **NÃO** encontra respaldo no texto:

- (A) Ao citar o texto de Guy Debord, a autora constrói a base para argumentar que alguns usuários priorizam a construção da imagem nas mídias sociais como autopromoção.
- (B) Ao apresentar o pensamento de Andy Warhol sobre os 15 minutos de fama, a autora evidencia que a internet e a conexão contínua já parametrizam de forma diferente esse tempo de fama.
- (C) Ao mencionar o *youtuber* Felipe Bressanim Pereira, a autora problematiza o comportamento dos pais que, sob diferentes motivações, expõem os filhos nas mídias sociais.
- (D) Ao trazer o filósofo Walter Benjamin, a autora argumenta sobre a relevância de registrar e de divulgar experiências de vida nas mídias sociais, como uma forma de criar sentido para a vida.

INSTRUÇÕES: Leia o Texto 2 para responder às questões 5 a 8**TEXTO 2****Vidas secas, vidas apagadas**

Sergio Andrade

1 Pobreza energética, expressa na dependência de lenha e carvão para cozinhar, não é
2 apenas questão de renda, mas de falta de acesso à saúde e à dignidade.

3 "Ainda na véspera eram seis viventes, contando com o papagaio. Resistiram à fraqueza,
4 afastaram-se envergonhados, sem ânimo de afrontar de novo a luz dura." A imagem de Graciliano
5 Ramos em "Vidas Secas" descreve mais do que uma estiagem física. Fala da escassez que seca
6 por dentro: o tempo, o futuro, a esperança.

7 É essa mesma luz dura que enfrentam milhões de brasileiros que ainda cozinham com
8 lenha ou carvão. Segundo a pesquisa "Pobreza energética e transição justa - Usos de carvão e
9 lenha para cocção no Brasil", organizada pela Plataforma de Transição Justa e pela Agenda
10 Pública, mais de 12 milhões de domicílios usam biomassa como alternativa ou sua única fonte
11 de energia para cozinhar.

12 Isso afeta, sobretudo, mulheres - na cidade, no campo, em ocupações diversas, em
13 jornadas longas. São elas que mantêm o fogo aceso, por necessidade, quase sempre sem
14 alternativa.

15 A pesquisa, construída a partir da compilação de bancos de dados públicos, entrevistas
16 com especialistas e escutas com usuárias de lenha, revela vidas marcadas por escolhas difíceis:
17 Dona Maria, 62, caminha com os netos para recolher lenha três vezes por semana.

18 Jéssica, mãe solo na Amazônia, improvisa um fogão de barro para economizar gás. Sueli,
19 marisqueira, divide o tempo entre o trabalho e o cuidado com a mãe doente, recorrendo à lenha
20 como pode. São relatos que evidenciam uma pobreza que não se mede só pela renda, mas por
21 tudo o que falta: saúde, tempo, acesso, voz.

22 Há programas públicos importantes. [...] Mas, como mostra a pesquisa, o desenho dessas
23 políticas nem sempre considera o peso do gás de cozinha no orçamento das famílias.

24 Muitas mulheres relatam a necessidade de escolher entre comprar um botijão ou garantir
25 material escolar, comida ou internet para os filhos. A política existe, mas quando o recurso não
26 cobre o custo real do preparo dos alimentos, o resultado é um sofrimento evitável.

27 É nesse contexto que o conceito de transição justa ganha relevância. Ele nos convida a
28 pensar a mudança energética como oportunidade de inclusão - e não apenas de substituição de
29 fontes. Se bem desenhada, a transição pode ampliar o acesso à energia limpa e segura, aliviar a
30 sobrecarga feminina, reduzir desigualdades regionais e valorizar soluções descentralizadas,
31 simples, eficazes.

32 A chamada "cocção limpa", promovida internacionalmente, é uma dessas metas: fogões
33 eficientes, eletrificação de qualidade, gás acessível.

34 Cozinhar deveria ser um gesto cotidiano, tranquilo, sem fumaça, sem culpa. Para milhões,
35 é um cálculo permanente. Reduzir essa tensão exige um olhar mais atento ao desenho das
36 políticas e à realidade de quem, literalmente, enfrenta intempéries para acender o fogo de todos
37 os dias. Daí a importância da focalização dos programas sociais em quem mais precisa, [...] ou
38 das diretrizes de inclusão e combate à pobreza energética [...].

39 Do universo de "Vidas Secas", ainda hoje sobressaem vidas apagadas pelo esforço de
40 existir em silêncio, uma linha tênue entre a espera e o desalento. Mas não há destino inevitável.

41 Quando as políticas acertam o foco, o fogo muda de natureza: deixa de consumir e passa a
42 nutrir. A transição energética de que o país precisa começa, literalmente, pelo fogão.

Fonte: <https://www1.folha.uol.com.br/colunas/papo-de-resposta/2025/08/vidas-secas-vidas-apagadas.shtml>.
(Adaptado). Acesso em: 25 ago. 2025.

QUESTÃO 5

Assinale a alternativa que explicita adequadamente o objetivo comunicativo do texto lido:

- (A) Destacar a resiliência de mulheres que utilizam fogão à lenha para o preparo dos alimentos, evocando a necessidade de políticas públicas para combater a pobreza energética que afeta populações vulneráveis.
- (B) Evidenciar a necessidade de direcionamento das políticas públicas voltadas à transição energética, com foco especial na população de baixa renda que ainda depende de lenha ou carvão para o preparo dos alimentos, promovendo inclusão e justiça social.
- (C) Apresentar dados estatísticos e análises técnicas sobre a situação da seca no Brasil, enfatizando que as condições enfrentadas pelas populações vulneráveis se assemelham às dificuldades retratadas na obra “Vidas Secas”.
- (D) Defender políticas agrárias inovadoras como solução eficaz frente à estiagem, suprimindo o uso de biomassa como alternativa ou fonte única de energia para o preparo da alimentação.

QUESTÃO 6

O título do texto “Vidas secas, vidas apagadas” cumpre papel fundamental na orientação da leitura e no processo de produção de sentidos. Esse título

- (A) faz alusão à situação pelos personagens da obra literária *Vidas Secas*, evidenciando que a estiagem física sofrida pelo povo do sertão nordestino está associada ao abandono institucional, histórico e social, resultando em invisibilidade e exclusão.
- (B) explicita as condições precárias de mulheres que utilizam lenha e carvão para preparar os alimentos, demonstrando que elas são ignoradas por parte das políticas públicas governamentais.
- (C) estabelece uma comparação entre a seca retratada na obra literária “Vidas Secas” e a situação atual de milhões de brasileiros, explicitando que a falta de políticas públicas relacionadas à questão energética afeta a qualidade de vida.
- (D) indica que o apagamento social das populações é um tema que está intrinsecamente relacionado às questões de gênero, denotando que a transição energética pode mudar vidas.

QUESTÃO 7

Leia o excerto retirado do texto: “Quando as políticas acertam o foco, o fogo muda de natureza: deixa de consumir e passa a nutrir. A transição energética de que o país precisa começa, literalmente, pelo fogão.” (linhas 41 e 42). Assinale a alternativa, cuja análise permite realizar uma inferência adequada à proposta de sentido do texto:

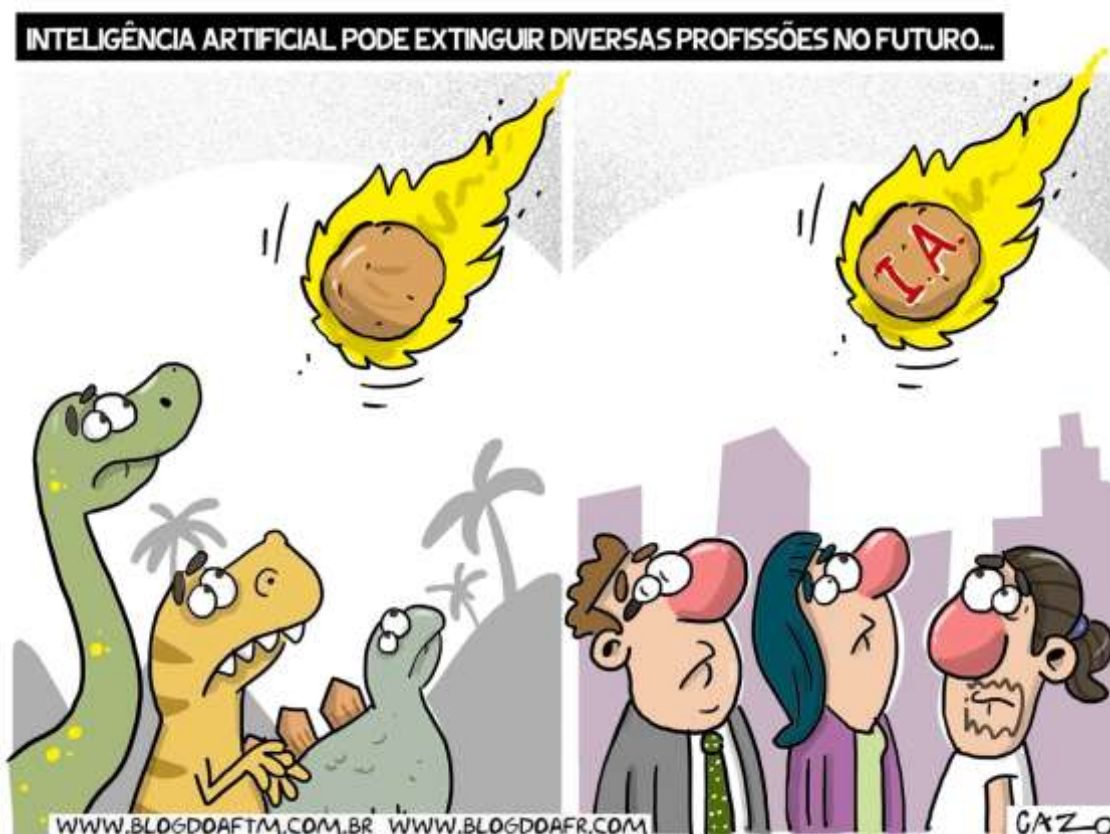
- (A) A eficácia das políticas públicas voltadas para a transição energética está relacionada ao atendimento pleno das famílias de baixa renda que vivem em contextos de seca, principalmente, das regiões do sertão nordestino.
- (B) O foco no fogão como símbolo da transição energética indica que a aquisição de fogões, por parte dos governos, é suficiente para resolver plenamente os problemas das mulheres que utilizam lenha e carvão para o preparo dos alimentos.
- (C) A existência de políticas públicas voltadas para a transição energética adequadas pode transformar uma realidade social, marcada pela escassez e pela insuficiência energética, em um contexto de cuidado, saúde e inclusão social, se considerar os desafios vividos por grupos historicamente invisibilizados.
- (D) O uso da expressão “literalmente, pelo fogão” nega qualquer possibilidade de sentido figurado ou ampliado, limitando as consequências da transição energética apenas ao ambiente doméstico e à economia privada.

QUESTÃO 8

Leia atentamente o excerto: “Do universo de ‘Vidas Secas’, ainda hoje sobressaem vidas apagadas pelo esforço de existir em silêncio, uma linha tênue entre a espera e o desalento. Mas não há destino inevitável.” (linhas 39 e 40). A partir desse excerto, infere-se que:

- (A) A articulação da obra “Vidas Secas” com a realidade atual evidencia a persistência do sofrimento e da invisibilidade social, ressaltando a necessidade de um deslocamento da ideia de fatalismo para a busca de transformação social.
- (B) O texto enfatiza o caráter determinista da existência de um determinado grupo social, sugerindo que o silêncio e o desalento são consequências inevitáveis das condições históricas e sociais.
- (C) O uso da expressão “vidas apagadas” estabelece uma referência literal às personagens da obra de Graciliano Ramos, destacando a falta de voz dessas figuras no contexto literário do passado.
- (D) O contraponto entre esperança e desânimo reforça que, em função das condições adversas, as populações afetadas possuem baixa escolarização, dificultando a reivindicação dos direitos que garantem o acesso às políticas públicas.

INSTRUÇÕES: Leia o Texto 3 para responder às questões 9 a 10

TEXTO 3

Fonte: <https://blogdoaftm.com.br/charge-inteligencia-artificial-pode-extinguir-diversas-profissoes/>. (Adaptado). Acesso em: 25 ago. 2025.

QUESTÃO 9

Considere o excerto: “Inteligência artificial pode extinguir diversas profissões no futuro...” e analise as assertivas:

I - A ausência de artigo definido confere estilo mais direto e uma generalização em relação ao agente da ação (qualquer inteligência artificial e não um tipo específico), alinhando-se ao padrão utilizado em títulos e manchetes de textos jornalísticos.

II - O uso do modalizador “pode” confere um tom de possibilidade em relação à transformação tecnológica aludida, evitando uma responsabilização por parte do locutor perante a afirmação dada como um fato que será efetivamente consumado.

III - O emprego das reticências serve ao propósito de aproximar o texto de um estilo coloquial, denotando uma ideia de dúvida por parte do locutor em relação ao enunciado apresentado.

IV - A escolha lexical pela locução verbal “pode extinguir” reforça a ideia de desaparecimento radical e definitivo de diversas profissões, gerando uma incoerência entre a radicalidade do enunciado (verbo “extinguir”) e a incerteza inerente à modalização (verbo “poder”).

Assinale a alternativa **CORRETA**:

- (A) Apenas as assertivas I e II estão corretas.
- (B) Apenas as assertivas II e III estão corretas.
- (C) Apenas as assertivas III e IV estão corretas.
- (D) Apenas as assertivas I e IV estão corretas.

QUESTÃO 10

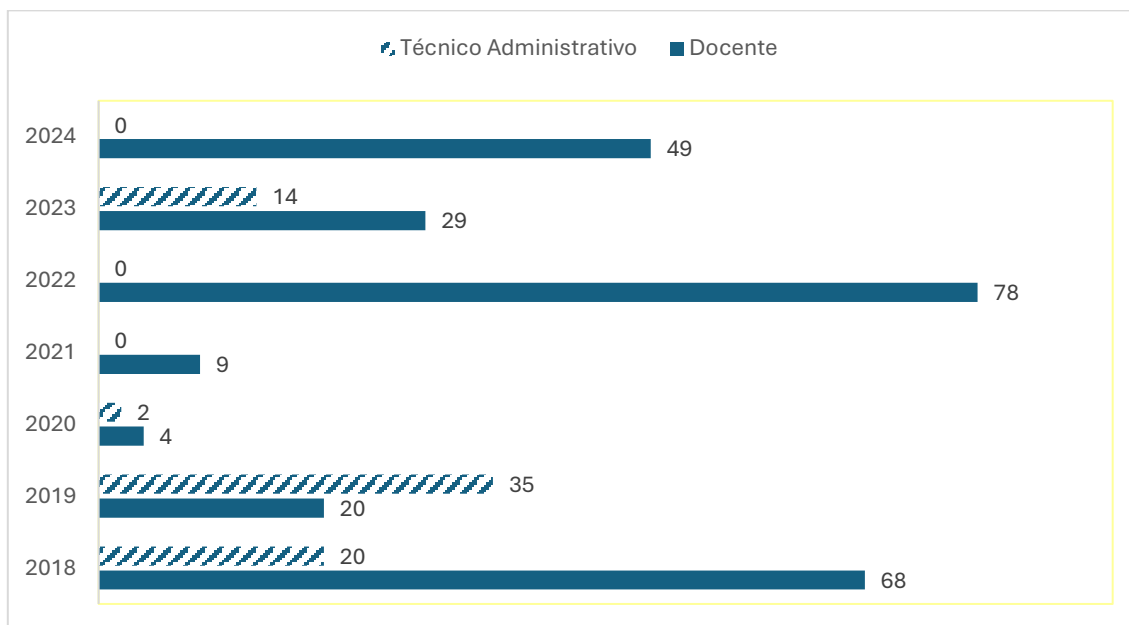
Sobre os potenciais efeitos de sentido construídos pelos elementos visuais e verbais na charge, assinale a alternativa **CORRETA**:

- (A) A reação das personagens humanas, de apatia e indiferença, indica que o impacto da inteligência artificial é benéfico para a evolução da sociedade.
- (B) A comparação entre dinossauros e humanos diante do meteorito sugere que a inteligência artificial é vista como um avanço inerente à evolução da humanidade.
- (C) O meteorito com a sigla "IA" simboliza um elemento externo disruptivo, sugerindo que a inteligência artificial pode representar uma ameaça de extinção semelhante à ocorrida com os dinossauros.
- (D) A charge reforça um discurso alarmista e irresponsável, pautado na especulação de que profissões humanas deixarão de existir devido à IA, sem base científica ou estudo técnico.

MATEMÁTICA (QUESTÕES 11 A 20)

QUESTÃO 11

O gráfico a seguir apresenta o quantitativo de vagas em concursos da UFLA para provimento efetivo nos cargos de docente e de técnico administrativo no período de 2018 a 2024.



Considerando o total de vagas em ambos os cargos, nesse período, a porcentagem de vagas para técnicos administrativos foi

- (A) entre 20% e 30%
- (B) entre 34% e 44%
- (C) entre 40% e 50%
- (D) entre 45% e 55%

QUESTÃO 12

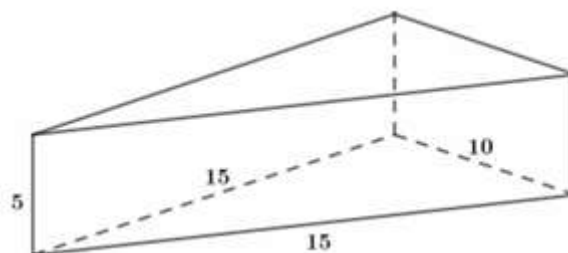
A função preço é uma função afim $p(x) = ax + b$, em que x indica o número de produtos vendidos e $p(x)$ o preço de cada unidade. A função receita é dada por $R(x) = xp(x)$. Uma loja vende, semanalmente, 50 unidades de certo aparelho eletrônico por R\$ 200,00 cada. Uma pesquisa de mercado mostrou que, para cada R\$ 10,00 de desconto no preço de venda do aparelho, o número de aparelhos vendidos por semana aumenta em 10 unidades.

Calcule o preço de venda desse aparelho eletrônico para que a receita seja máxima. Marque a alternativa **CORRETA**:

- (A) R\$ 95,00
- (B) R\$ 105,00
- (C) R\$ 115,00
- (D) R\$ 125,00

QUESTÃO 13

Uma embalagem feita de papelão tem o formato de um prisma reto de base triangular, cujas medidas estão apresentadas na figura, a seguir:



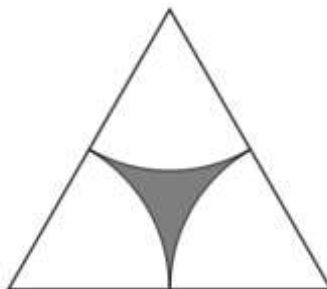
Considerando que as abas adicionais necessárias para a colagem e fechamento da embalagem não estão representadas na figura e que será necessário um acréscimo de 10% da área total do prisma de papelão para esses recortes, calcule o total de papelão necessário para cada embalagem, utilizando a aproximação $\sqrt{2} \cong 1,4$.

Assinale a alternativa **CORRETA**:

- (A) 340 cm^2
- (B) 354 cm^2
- (C) 374 cm^2
- (D) 390 cm^2

QUESTÃO 14

A figura, a seguir, foi desenhada usando um triângulo equilátero de lado x e três setores circulares idênticos cujo raio é a metade de x e os centros são os vértices do triângulo.

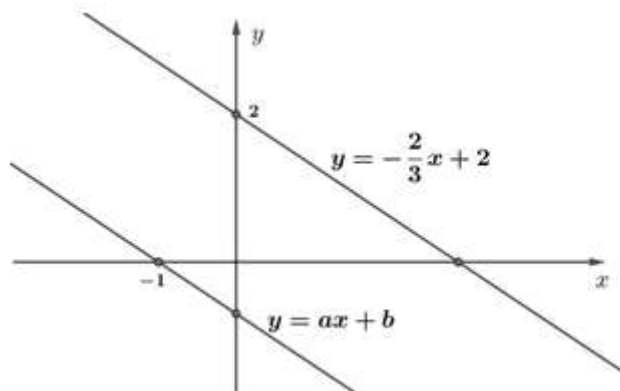


A medida da área da região cinza, em função de x , é:

- (A) $\frac{(\pi - \sqrt{3})x^2}{4}$
- (B) $\frac{(2\sqrt{3} - \pi)x^2}{4}$
- (C) $\frac{(\pi - \sqrt{3})x^2}{8}$
- (D) $\frac{(2\sqrt{3} - \pi)x^2}{8}$

QUESTÃO 15

As equações $y = -\frac{2}{3}x + 2$ e $y = ax + b$ representam as retas paralelas da figura, a seguir:



A razão entre os números a e b é:

- (A) -1
- (B) 1
- (C) -1/3
- (D) 2/3

QUESTÃO 16

A Universidade Federal de Lavras (UFLA) receberá 120 novos estudantes nos cursos de Agronomia, Biologia e Ciência da Computação.

- Se somarmos o total de estudantes de Agronomia com o dobro do total de estudantes da Biologia e subtrairmos o total de estudantes da Ciência da Computação, teremos um total de 100 estudantes.
- Se somarmos o total de estudantes da Agronomia com o triplo do total de estudantes da Ciência da Computação e subtrairmos o total de estudantes da Biologia, teremos um total de 80 estudantes.

A multiplicação do total de estudantes ingressantes nos três cursos é igual a:

- (A) 48.000
- (B) 64.000
- (C) 96.000
- (D) 112.000

QUESTÃO 17

Jurandir decidiu comprar uma impressora, cujo preço estava sendo anunciado por R\$ 1.300,00. Para pagamento por PIX, a loja dava um desconto de 7%, e por isso Jurandir decidiu pagar usando o PIX. Após dois meses de uso, ele resolveu vender a impressora para seu amigo Pedro, por 90% do valor pago.

É **CORRETO** afirmar que Pedro pagou pela impressora

- (A) R\$ 1.079,30
- (B) R\$ 1.088,10
- (C) R\$ 1.170,00
- (D) R\$ 1.261,20

QUESTÃO 18

Em uma certa manhã, no posto de saúde PSF1, foram realizados quatro tipos de procedimentos e cada procedimento foi realizado, no máximo, uma vez em cada pessoa. A tabela, a seguir, apresenta os procedimentos e o número de pessoas que realizaram cada procedimento:

Procedimentos	Número de pessoas
I: Aferição de temperatura	9
II: Aferição do nível de oxigenação	4
III: Aferição de pressão arterial	11
IV: Vacinação	X

Sabendo que:

- pessoas que vacinaram não fizeram nenhum outro procedimento;
- 3 pessoas passaram pelos procedimentos I, II e III;
- 4 pessoas passaram por I e II;
- 5 pessoas passaram por I e III;
- 20 pessoas passaram pelo PSF1, e todas realizaram, pelo menos, um procedimento.

Com base nas informações, o valor de X, mencionado na tabela, é:

- (A) 4
- (B) 5
- (C) 6
- (D) 7

QUESTÃO 19

Sabendo que x é um número natural que satisfaz às seguintes condições:

- x é divisível por 5
- $\text{mdc}(x, 42) = 3$
- $\text{mmc}(x, 30) = 90$

É **CORRETO** afirmar que:

- (A) 7 divide x
- (B) 2 divide x
- (C) $30 \leq x \leq 42$
- (D) $x \geq 42$

QUESTÃO 20

Manuela irá fazer um curso na UFLA, que terá início às 13h e terminará às 17h. Saindo do Jardim Glória, bairro em que Manuela mora, há duas formas de chegar à UFLA, por meio do transporte público:

- Trajeto único: Jardim Glória – UFLA
- Trajeto duplo: Jardim Glória – Centro; e Centro – UFLA.

Considere que os trajetos Jardim Glória – Centro e Centro - UFLA duram 15 minutos cada, e o trajeto Jardim Glória – UFLA dura 25 minutos. Considere, ainda, os horários do transporte público disponibilizados na tabela

HORÁRIO	JARDIM GLÓRIA - CENTRO	CENTRO - UFLA	JARDIM GLÓRIA - UFLA
7h	x	x	
8h		x	x
9h		x	
10h	x	x	
11h		x	x
12h		x	
13h	x	x	x
14h		x	
15h	x	x	
16h		x	
17h	x	x	

Calcule o número de maneiras possíveis de Manuela usar o transporte público para ir do Jardim Glória para UFLA para participar do curso e marque a alternativa **CORRETA**:

- (A) 2
- (B) 9
- (C) 10
- (D) 14

LEGISLAÇÃO (QUESTÕES 21 A 35)

QUESTÃO 21

Sobre o tratamento de dados pessoais sensíveis, regulado pela Lei Geral de Proteção de Dados (Lei n. 13.709, de 2018), assinale a alternativa **CORRETA**:

- (A) Os dados pessoais sensíveis consistem em informações vinculadas a pessoa física ou jurídica, cujo tratamento possa acarretar prejuízos patrimoniais ao titular.
- (B) O consentimento do titular para tratamento de dados pessoais sensíveis pode ser dado de qualquer forma, desde que inequívoco, podendo se destinar a finalidades específicas ou genéricas.
- (C) O tratamento de dados pessoais sensíveis poderá ocorrer independentemente do fornecimento de consentimento do titular quando indispensável para a realização de estudos por órgãos de pesquisa, garantida, sempre que possível, a sua anonimização.
- (D) O tratamento de dados pessoais sensíveis pela administração pública, para a execução de políticas públicas previstas em lei ou regulamento, depende de consentimento do titular.

QUESTÃO 22

A Lei Geral de Proteção de Dados - LGPD (Lei n. 13.709, de 2018) traz um rol de princípios a serem observados nas atividades de tratamento de dados pessoais. Associe os princípios listados na Coluna I com suas respectivas definições, listadas na Coluna II:

COLUNA I

1. Finalidade
2. Prevenção
3. Segurança
4. Necessidade
5. Adequação

COLUNA II

- () limitação do tratamento ao mínimo necessário para a realização de suas finalidades, com abrangência dos dados pertinentes, proporcionais e não excessivos em relação às finalidades do tratamento de dados.
- () realização do tratamento para propósitos legítimos, específicos, explícitos e informados ao titular, sem possibilidade de tratamento posterior de forma incompatível com tais propósitos.
- () compatibilidade do tratamento com as finalidades informadas ao titular, de acordo com o contexto do tratamento.
- () utilização de medidas técnicas e administrativas aptas a proteger os dados pessoais de acessos não autorizados e de situações acidentais ou ilícitas de destruição, perda, alteração, comunicação ou difusão.
- () adoção de medidas para evitar a ocorrência de danos em virtude do tratamento de dados pessoais.

Assinale, a seguir, a alternativa que corresponde à adequada correlação do princípio com sua definição legal:

- (A) 2, 3, 1, 5, 4.
- (B) 3, 2, 1, 5, 4.
- (C) 5, 4, 3, 2, 1.
- (D) 4, 1, 5, 3, 2.

QUESTÃO 23

Conforme a organização da educação nacional, prevista na Lei de Diretrizes e Bases da Educação Nacional (Lei n. 9.394, de 1996), assinale a alternativa correspondente a uma das atribuições da União:

- (A) Baixar normas gerais sobre cursos de graduação e pós-graduação.
- (B) Assegurar o ensino fundamental e oferecer, com prioridade, o ensino médio.
- (C) Oferecer a educação infantil em creches e pré-escolas e, com prioridade, o ensino fundamental.
- (D) Assumir o transporte escolar de alunos dos sistemas estadual e municipal.

QUESTÃO 24

A Lei de Diretrizes e Bases da Educação Nacional (Lei n. 9.394, de 1996) traz em sua redação os princípios com base nos quais o ensino será ministrado em todo o território nacional. Avalie as assertivas a seguir:

1. Liberdade de aprender e ensinar.
2. Gratuidade do ensino público em estabelecimentos oficiais.
3. Matrícula obrigatória na disciplina ensino religioso em escolas públicas.

Assinale a alternativa que retrata as assertivas que correspondem a princípios previstos na Lei de Diretrizes e Bases da Educação Nacional:

- (A) 1 e 3.
- (B) 1 e 2.
- (C) 2 e 3.
- (D) 1, 2 e 3.

QUESTÃO 25

De acordo com o Decreto nº 1.171/1994, que aprovou o Código de Ética Profissional do Servidor Público Civil do Poder Executivo Federal, são vedadas as seguintes condutas ao servidor público, **EXCETO**:

- (A) Deixar de utilizar os avanços técnicos e científicos ao seu alcance para atendimento do seu mister.
- (B) Representar contra qualquer comprometimento indevido da estrutura em que se funda o Poder Estatal, em desrespeito à hierarquia funcional.
- (C) Retirar da repartição pública, sem estar legalmente autorizado, livro pertencente ao patrimônio público.
- (D) Apresentar-se habitualmente embriagado, mesmo que apenas fora do serviço.

QUESTÃO 26

Considerando os aspectos técnicos da matéria, a Lei de Acesso à Informação, Lei n. 12.527, de 2011, traz em suas disposições normativas, definições legais de termos relevantes para operacionalizar a sua aplicação. Associe corretamente os termos listados na Coluna I às respectivas definições legais, listadas da Coluna II:

COLUNA I

1. Autenticidade
2. Primariedade
3. Disponibilidade
4. Integridade

COLUNA II

- () qualidade da informação que pode ser conhecida e utilizada por indivíduos, equipamentos ou sistemas autorizados.
- () qualidade da informação que tenha sido produzida, expedida, recebida ou modificada por determinado indivíduo, equipamento ou sistema.
- () qualidade da informação não modificada, inclusive quanto à origem, trânsito e destino.
- () qualidade da informação coletada na fonte, com o máximo de detalhamento possível, sem modificações.

Assinale a alternativa que apresenta a sequência **CORRETA**:

- (A) 2, 1, 3 e 4.
- (B) 3, 4, 2 e 1.
- (C) 2, 1, 4 e 3.
- (D) 3, 1, 4 e 2.

QUESTÃO 27

O processo administrativo federal possui as seguintes fases: instauração, instrução, relatório, defesa e decisão. Com relação ao trâmite processual, assinale a alternativa **CORRETA**:

- (A) Ao administrado cabe o dever de produzir todas as provas necessárias ao convencimento da autoridade, sendo vedada à Administração a iniciativa de determinar diligências probatórias.
- (B) Atos administrativos que dispensem ou declarem a inexigibilidade de processos licitatórios prescindem de motivação.
- (C) O órgão competente para decidir o recurso poderá confirmar, modificar, anular ou revogar a decisão recorrida.
- (D) Os atos que apresentem defeitos sanáveis não poderão ser convalidados, ainda que em decisão administrativa em que se evidencie a ausência de lesão ao interesse público e a ausência de prejuízo a terceiros.

QUESTÃO 28

Analise as situações hipotéticas, a seguir descritas, considerando a Lei n. 9.784, de 1999.

- I. Ao conferir o conteúdo de um requerimento feito por um discente à Pró-Reitoria de Pesquisa, o servidor responsável recusou o seu recebimento por ausência de alguns dados. Nesse caso, a atuação foi equivocada, vez que é vedado à administração a recusa imotivada do documento, cabendo ao servidor orientar o discente a corrigir as falhas.
- II. Ao receber de um discente uma solicitação oral de uma Bolsa Institucional uma servidora lotada na Pró-Reitoria de Apoio à Permanência Estudantil inadmitiu o requerimento. Nesse caso, a servidora agiu corretamente, vez que o requerimento inicial do interessado deve ser formulado por escrito, salvo os casos em que for aceita solicitação oral, o que a norma da Pró-Reitoria não previa.
- III. Ao analisar uma situação que necessitava de providências imediatas, um servidor que atua na Pró-Reitoria de Graduação decide instaurar processo administrativo de ofício. Nesse caso, sua atuação foi incorreta, pois a instauração de processos administrativos deve ocorrer mediante requerimento do interessado, sendo proibida a atuação espontânea da administração.

Assinale a alternativa **CORRETA**:

- (A) As situações hipotéticas I, II e III estão corretas.
- (B) As situações hipotéticas I e II estão corretas.
- (C) As situações hipotéticas I e III estão corretas.
- (D) As situações hipotéticas II e III estão corretas.

QUESTÃO 29

Além do vencimento, poderão ser pagas ao servidor vantagens pecuniárias, como indenizações, gratificações e adicionais. Sobre tais vantagens, analise as afirmativas abaixo considerando a Lei n. 8.112, de 1990.

- I. As indenizações incorporam-se ao vencimento ou provento para qualquer efeito.
- II. As gratificações incorporam-se ao vencimento ou provento, nos casos e condições indicados em lei.
- III. Os adicionais não se incorporam ao vencimento ou provento para qualquer efeito.
- IV. As vantagens pecuniárias serão computadas e acumuladas, para efeito de concessão de outros acréscimos pecuniários ulteriores sob o mesmo título.

Assinale a alternativa **CORRETA**:

- (A) Está correta apenas a afirmativa III.
- (B) Estão corretas apenas as afirmativas I e IV.
- (C) Estão corretas apenas as afirmativas I e II.
- (D) Está correta apenas a afirmativa II.

QUESTÃO 30

Sobre os atos que estão sujeitos à Lei de Improbidade Administrativa (Lei n. 8.429, de 1992) e sua aplicação, assinale a alternativa **CORRETA**.

- (A) O servidor público, que dispensar indevidamente processo licitatório, responderá por improbidade administrativa, caso a conduta dolosa e a perda patrimonial sejam comprovadas.
- (B) Os atos de improbidade que atentem contra princípios, para serem sancionados, dependem do reconhecimento da produção de dano ao erário e de enriquecimento ilícito dos agentes públicos.
- (C) A lei de improbidade administrativa tem sua aplicação limitada aos agentes públicos, não alcançando terceiros que concorram na conduta improba.
- (D) Ainda que a inobservância de formalidades legais ou regulamentares não implique perda patrimonial efetiva, haverá a necessidade de imposição de ressarcimento.

QUESTÃO 31

A Lei n 14.133, de 2021 prevê as hipóteses de contratação direta pela administração pública. Segundo essa lei, são casos de dispensa de licitação, **EXCETO**.

- (A) A manutenção de um dos ônibus da UFLA no valor de R\$10.000,00 (dez mil reais).
- (B) A restauração de um objeto histórico, que faz parte da coleção principal do Museu Bi Moreira da UFLA.
- (C) A compra de insumos para os laboratórios de Química da UFLA, que são fornecidos por produtor exclusivo.
- (D) A compra de hortifrutigranjeiros, para o restaurante universitário da UFLA, no período necessário para a realização de procedimentos licitatórios correspondentes, hipótese em que a contratação será realizada diretamente pelo preço do dia.

QUESTÃO 32

Acerca da Administração direta, indireta e descentralizada, assinale a alternativa **CORRETA**.

- (A) A descentralização consiste na repartição de competências entre órgãos da administração pública.
- (B) A administração indireta é supervisionada pelo Ministro de Estado competente.
- (C) A administração pública indireta não engloba as autarquias e fundações públicas.
- (D) As entidades da administração pública indireta não possuem personalidade jurídica própria.

QUESTÃO 33

O artigo 5º da Constituição da República Federativa do Brasil de 1988 estabelece que todos são iguais perante a lei, sem distinção de qualquer natureza, garantindo-se aos brasileiros e aos estrangeiros residentes no País a inviolabilidade do direito à vida, à liberdade, à igualdade, à segurança e à propriedade. Sobre os direitos previstos nesse dispositivo constitucional, assinale a alternativa **CORRETA**.

- (A) O mandado de segurança pode ser impetrado para assegurar o conhecimento de informações relativas à pessoa do impetrante, constantes de registros de entidades governamentais.
- (B) Todos têm direito a receber dos órgãos públicos informações de seu interesse particular, ressalvadas aquelas, cujo sigilo seja imprescindível à segurança da sociedade e do Estado.
- (C) Todos podem reunir-se pacificamente, sem armas, em locais abertos ao público, desde que autorizado previamente por autoridade competente.
- (D) A expressão da atividade intelectual, artística, científica e de comunicação é livre, respeitadas as qualificações, censuras e licenças que a lei estabelecer.

QUESTÃO 34

A Constituição da República Federativa do Brasil de 1988 determina que a administração pública direta e indireta de quaisquer dos Poderes da União, dos Estados, do Distrito Federal e dos Municípios obedecerá aos princípios de legalidade, impessoalidade, moralidade, publicidade e eficiência. Sobre as disposições constitucionais relativas à administração pública, analise as afirmativas a seguir.

- I. A publicidade dos atos, obras e serviços dos órgãos públicos deverá ter caráter educativo, informativo ou de orientação social, dela não podendo constar nomes ou imagens que caracterizem promoção pessoal de autoridades ou servidores públicos.
- II. A investidura em cargo em comissão depende de aprovação prévia em concurso público de provas ou de provas e títulos, sendo inconstitucionais declarações em lei de livre nomeação e exoneração para tais cargos.
- III. A acumulação remunerada de cargos públicos de professor com outro técnico ou científico, ou de dois cargos de professor é permitida, contanto que respeite o teto constitucional remuneratório e haja compatibilidade de horários e de regimes.
- IV. Ressalvados os casos especificados na legislação, as obras, os serviços, as compras e as alienações serão contratados mediante decisão discricionária da autoridade competente, considerando os interesses econômicos do órgão ou repartição.

Assinale a alternativa **CORRETA**:

- (A) Estão corretas apenas as afirmativas I e III.
- (B) Estão corretas apenas as afirmativas II e III.
- (C) Estão corretas apenas as afirmativas I e IV.
- (D) Estão corretas apenas as afirmativas II e IV.

QUESTÃO 35

Analise a seguinte situação hipotética:

Roberto, servidor nomeado para cargo de provimento efetivo em virtude de concurso público, há dois anos, ouviu dizer por colegas que perderia seu cargo, pois a direção de seu órgão estava insatisfeita com seu desempenho e, ademais, o cargo que ocupava seria extinto. Indignado com as suposições dos colegas, Roberto afirmou que, de acordo com a Constituição da República Federativa do Brasil de 1988:

- I- por ser servidor nomeado, em razão de aprovação em concurso público e ter passado por avaliação especial de desempenho, ele gozava de estabilidade em seu cargo;
- II- o servidor público estável só perde o cargo em virtude de sentença judicial transitada em julgado, não havendo processo administrativo que culminasse na perda de seu cargo;
- III- se extinto o cargo, o servidor estável deveria ficar em disponibilidade, com remuneração proporcional ao tempo de serviço, até seu adequado aproveitamento em outro cargo;
- IV- o servidor público estável pode buscar a invalidação de sua demissão por sentença judicial, o que levaria, em caso de êxito, à reintegração do servidor.

Considerando as afirmações feitas por Roberto e as prescrições constitucionais, assinale a alternativa **CORRETA**:

- (A) Estão corretas as afirmações I e II.
- (B) Estão corretas as afirmações II e IV.
- (C) Estão corretas as afirmações I e III.
- (D) Estão corretas as afirmações III e IV.

QUESTÕES ESPECÍFICAS (QUESTÕES 36 A 70)**QUESTÃO 36**

Considerando a probabilidade de infecção de uma ferida, analise as alternativas a seguir. Todas as alternativas estão corretas, **EXCETO**:

- (A) Taxas acima de 10^5 microorganismos/g de tecido já se configuram infecção da ferida.
- (B) A duração da internação pré-operatória aumenta o risco de infecção da ferida cirúrgica por aquisição de bactérias nosocomiais.
- (C) Raspagem de pelos no dia anterior da cirurgia tem menores taxas de infecção da ferida cirúrgica.
- (D) A utilização dos “Princípios Cirúrgicos de Halsted,” como hemostasia acurada e manipulação suave dos tecidos, auxilia na redução da infecção da ferida cirúrgica.

QUESTÃO 37

Entre as atividades dos anti-sépticos estão o impedimento de crescimento ou a ação de micro-organismos em tecido vivo, inibindo ou destruindo esses micro-organismos.

De acordo com o especificado acima, desnaturar proteína e inibir mitose são mecanismos do anti-séptico:

- (A) Povidona-iodo.
- (B) Clorexidina.
- (C) Triclosan.
- (D) Álcoois.

QUESTÃO 38

O tipo de fechamento de uma ferida é dado por diversos fatores que serão considerados após a avaliação do cirurgião. Relacione a Coluna I com a Coluna II e registre o número correspondente.

COLUNA I

- 1 – Fechamento primário
- 2 – Fechamento primário tardio
- 3 – Fechamento secundário
- 4 – Cicatrização por segunda intenção

COLUNA II

- () Feridas contaminadas ou sujas.
- () Feridas limpas ou contaminadas limpas, transformadas em feridas limpas.
- () Tecido da ferida inadequado para as técnicas de fechamento. Defeitos cutâneos grandes e extensa desvitalização tecidual.
- () Feridas contaminadas limpas ou contaminadas. Viabilidade tecidual questionável, edema ou tensão cutânea.

Assinale a alternativa que apresenta a sequência **CORRETA**:

- (A) 2 – 4 – 3 – 1
- (B) 3 – 1 – 2 – 4
- (C) 3 – 1 – 4 – 2
- (D) 1 – 2 – 3 – 4

QUESTÃO 39

Considere a seguinte situação. Um gato apresentou uma lesão com perda de pele em terço médio de membro torácico direito na região de rádio e ulna. A foto, a seguir, ilustra a lesão, que apresenta uma ferida.



Fonte da foto: Setor de Cirurgia e Anestesiologia – Hospital Veterinário da UFLA

Entre as opções de técnicas para oclusão cirúrgica dessa ferida, marque a alternativa **CORRETA**:

- (A) Retalho axial torácico lateral.
- (B) Retalho subdérmico da prega axilar.
- (C) Retalho axial toracodorsal.
- (D) Retalho axial braquial superficial.

QUESTÃO 40

Considere a seguinte situação. Um cão apresentou lesão tecidual por trauma contuso em terço médio de tíbia e fíbula. Para a reconstrução cutânea da região afetada, a recomendação é utilizar o retalho de:

- (A) padrão axial da genicular medial.
- (B) padrão subdérmico da prega inguinal.
- (C) padrão axial da íliaca circunflexa profunda.
- (D) padrão axial da epigástrica superficial cranial.

QUESTÃO 41

O acesso cirúrgico ao tórax bilateral se dá pela esternotomia. A técnica apresenta vantagens em diversos casos, mas apresenta sério risco de lesar os seguintes vasos:

- (A) artéria aorta e veia cava.
- (B) artéria e veia torácica interna.
- (C) artéria e veia pulmonar.
- (D) artéria e veia ázigos.

QUESTÃO 42

Corpos estranhos esofágicos podem ficar retidos na região de esôfago caudal. A técnica cirúrgica indicada para a retirada desse corpo estranho é:

- (A) toracotomia intercostal direita no quinto espaço intercostal.
- (B) toracotomia intercostal esquerda no sétimo espaço intercostal.
- (C) toracotomia intercostal esquerda no quinto espaço intercostal.
- (D) toracotomia intercostal direita no terceiro espaço intercostal.

QUESTÃO 43

Quilotórax é o acúmulo de quilo dentro da cavidade torácica e que pode causar inflamações, dificuldades respiratórias, entre outras alterações. São procedimentos cirúrgicos indicados primariamente para correção do quilotórax:

- (A) pericardiectomia e ligadura do ducto torácico.
- (B) avanço diafragmático e pericardiectomia.
- (C) ligadura do ducto torácico e avanço diafragmático.
- (D) pleurodese, pericardiectomia e lobectomia pulmonar.

QUESTÃO 44

A Persistência do Ducto Arterioso (PDA) é uma doença congênita, que mantém o fluxo fetal entre a artéria pulmonar e aorta após o nascimento. Para a correção dessa patologia, o acesso cirúrgico **CORRETO** deve ser realizado pelo:

- (A) quarto espaço intercostal direito.
- (B) sétimo espaço intercostal esquerdo.
- (C) quarto espaço intercostal esquerdo.
- (D) sétimo espaço intercostal direito.

QUESTÃO 45

Algumas doenças podem fazer a obstrução da saída gástrica. Entre elas, a Gastropatia Pilórica Hipertrófica Crônica (GPHC), que pode ser causa de estenose pilórica adquirida, sendo classificada em 3 categorias. Relacione a Coluna I com a Coluna II e registre o número correspondente:

COLUNA I	COLUNA II
1 – TIPO I	() Hipertrofia da musculatura circular e hiperplasia de mucosa.
2 – TIPO II	() Hipertrofia da musculatura circular.
3 – TIPO III	() Hiperplasia de mucosa.

Assinale a alternativa que apresenta a sequência **CORRETA**:

- (A) 2 – 1 – 3
- (B) 1 – 2 – 3
- (C) 2 – 3 – 1
- (D) 3 – 2 – 1

QUESTÃO 46

Para a redução de um prolapso da glândula da membrana nictitante, utilizando a técnica de Morgan, recomenda-se usar os seguintes fios de sutura, **EXCETO**:

- (A) poliglactina 910.
- (B) ácido poliglicólico.
- (C) algodão.
- (D) polidioxanona.

QUESTÃO 47

O uso de colírio de fluoresceína como exame oftalmológico em cães e gatos permite diversas informações sobre a saúde dos olhos.

Para além da análise da presença de ceratite ulcerativa, esse colírio é utilizado para os seguintes exames:

- (A) teste de Seidel, produção lacrimal quantitativa e Breakup test.
- (B) teste de Jones, teste de triquíase de carúncula e Breakup test.
- (C) teste de Jones, teste de flair e Teste de Seidel.
- (D) teste de Jones, Teste de Seidel e Breakup test.

QUESTÃO 48

A Síndrome do Braquicefálico envolve uma série de alterações congênicas, sendo que algumas delas possuem correção cirúrgica.

Um cão portador dessa síndrome, além do alongamento do palato mole, eversão dos sacos laríngeos e estenose de narinas, apresenta as seguintes alterações:

- (A) paralisia de laringe.
- (B) colapso laríngeo e hipoplasia de traqueia.
- (C) hiperglossia e condromalácia dos anéis traqueais.
- (D) hipoplasia de traqueia e condromalácia dos anéis traqueais.

QUESTÃO 49

Segundo os Colégios Americano, Europeu e Brasileiro de Cirurgia, a técnica padrão ouro para castração eletiva de cadelas e gatas é a:

- (A) ovariohisterectomia por procedimento cirúrgico aberto.
- (B) ovariohisterectomia por videolaparoscopia.
- (C) ovariectomia por procedimento cirúrgico aberto.
- (D) ovariectomia por videolaparoscopia e, na ausência desta, por procedimento cirúrgico aberto.

QUESTÃO 50

Marque a alternativa que apresenta as condutas indicadas para o tratamento da proptose do globo ocular:

- (A) Limpeza, cantotomia lateral caso necessário, reposicionamento do globo ocular, tarsorrafia temporária, prescrição sistêmica e tópica de antibióticos, prescrição sistêmica e tópica de anti-inflamatórios e prescrição tópica de colírios midriáticos, além de realização de analgesia adequada.
- (B) Limpeza, reposicionamento do globo ocular, tarsorrafia temporária, prescrição de anti-inflamatórios e antibióticos sistêmicos, e realização de analgesia adequada.
- (C) Limpeza, cantotomia lateral caso necessário, reposicionamento do globo ocular, tarsorrafia temporária, instilação de colírios anti-inflamatórios, prescrição de antibióticos sistêmicos e realização de analgesia adequada.
- (D) Limpeza, cantotomia lateral caso necessário, reposicionamento do globo ocular, tarsorrafia temporária, instilação de colírios anti-inflamatórios e antibióticos, instilação de midriáticos e realização de analgesia adequada.

QUESTÃO 51

A Síndrome da Dilatação Volvulo Gástrico (SDVG) é uma emergência cirúrgica em que os passos para estabilização do paciente, descompressão gástrica, reposicionamento dos órgãos e pexia gástrica são fundamentais para o sucesso do tratamento. Entretanto, a clínica cirúrgica, em especial, os cuidados pós-operatórios são definidores para a sobrevivência do paciente.

Em relação à principal complicação trans e pós-cirúrgica, bem como a prevenção/tratamento dessa síndrome, assinale a alternativa **CORRETA**:

- (A) Deiscência de sutura – utilização de fios de sutura não absorvíveis.
- (B) Arritmias cardíacas – infusão de lidocaína.
- (C) Desidratação – infusão de hidroxietilamido.
- (D) Dor – analgesia através de sonda aplicada na região da pexia.

QUESTÃO 52

O tecido ósseo é considerado uma estrutura complexa, formado por matriz extracelular mineralizada e diferentes tipos celulares. As principais células, que compõem o tecido ósseo, possuem localização, função e importância distintas. Em relação às células do tecido ósseo, marque a alternativa **CORRETA**:

- (A) Os osteoclastos são células encontradas na superfície óssea, em regiões de formação óssea. Têm a função de sintetizar matriz óssea e de participar da mineralização. São células metabolicamente ativas, e podem se transformar em osteócitos.
- (B) Os osteomielócitos são células encontradas no interior da matriz óssea e no periosteio, e se apresentam distribuídos em feixes paralelos. Possuem a função de sintetizar a parte orgânica do tecido ósseo, principalmente o colágeno tipo I e os glicosaminoglicanos.
- (C) Os osteócitos são células encontradas no interior da matriz óssea mineralizada, nas lacunas ósseas. Têm a função de manter a matriz óssea. Possuem limitada atividade de sintetizar matriz e atuam por estímulos mecânicos (mecanorreceptores).
- (D) Os osteoblastos são células encontradas na superfície óssea, especialmente em áreas de reabsorção. São células grandes derivadas da linhagem dos macrófagos circulantes. Têm a função de degradar a matriz óssea e de realizar o remodelamento ósseo.

QUESTÃO 53

Marque a alternativa **CORRETA** das fases do processo cicatricial e sua devida caracterização:

- (A) **Fase inflamatória** – aumento da permeabilidade vascular e ativação de células de defesa; **Fase de desbridamento** – presença de neutrófilos e monócitos/macrófagos; **Fase de reparo** – proliferação de fibroblastos estimulados por macrófagos, aumenta a síntese de colágeno e inicia-se o processo de produção do tecido de granulação; **Fase de maturação** – fibras de colágeno se remodelam, aumentando a força da cicatriz, a ferida atinge o máximo de 80% da força tecidual anterior.
- (B) **Fase inflamatória** – aumento da permeabilidade vascular e ativação de células de defesa; **Fase de desbridamento** – presença de neutrófilos e monócitos, início do processo de produção do tecido de granulação; **Fase de reparo** – proliferação de fibroblastos estimulados por macrófagos, aumenta a síntese de colágeno; **Fase de maturação** – fibras de colágeno se remodelam, aumentando a força da cicatriz, a ferida atinge o máximo de 100% da força tecidual anterior.
- (C) **Fase inflamatória** – aumento da permeabilidade vascular e ativação de células de defesa; **Fase de desbridamento** – presença de neutrófilos e monócitos; **Fase de reparo** – proliferação de fibroblastos estimulados por macrófagos, aumenta a síntese de colágeno e inicia-se o processo de produção do tecido de granulação; **Fase de maturação** – fibras de colágeno se remodelam, aumentando a força da cicatriz, a ferida atinge o máximo de 100% da força tecidual anterior, esta fase dura aproximadamente 60 dias.
- (D) **Fase inflamatória** – redução da permeabilidade vascular e ativação de células de defesa; **Fase de desbridamento** – presença de eosinófilos; **Fase de reparo** – proliferação de fibroblastos estimulados por macrófagos, aumenta a síntese de colágeno e inicia-se o processo de produção do tecido de granulação; **Fase de maturação** – fibras de colágeno se remodelam, aumentando a força da cicatriz, a ferida atinge o máximo de 80% da força tecidual anterior.

QUESTÃO 54

A cicatrização óssea é um processo que envolve fatores biológicos e mecânicos, que influenciam a sequência de eventos para reparação da fratura. Analise as afirmativas a seguir e classifique-as como verdadeira (V) ou falsa (F).

- () A cicatrização óssea indireta é caracterizada pela formação de calo ósseo no local da fratura. Ocorre uma sequência de eventos, iniciando-se pela formação do hematoma, seguindo-se pela formação dos tecidos conjuntivo, cartilaginoso e ósseo.
- () A cicatrização óssea direta é caracterizada pela formação de osso a partir da reconstrução lamelar óssea com remodelamento haversiano, sem formação evidente do calo ósseo. Ocorre principalmente quando há lacunas mínimas entre os fragmentos fraturados.
- () Na fratura transversa de um osso longo reduzida com realinhamento anatômico da estrutura óssea, com utilização de sistema de fixação que mantém estabilidade absoluta da fratura e que se aplica compressão interfragmentar, espera-se a formação de um calo ósseo bem evidente.
- () Na fratura cominutiva de um osso longo reduzida por abordagem pouco invasiva, objetivando a osteossíntese biológica, com utilização de um sistema de fixação que mantém estabilidade relativa da fratura, espera-se a cicatrização da fratura por meio do remodelamento haversiano.

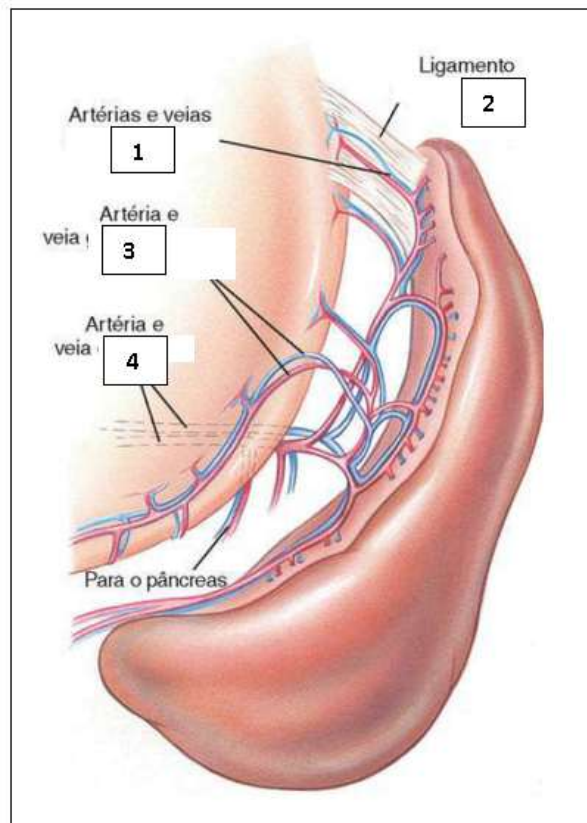
Assinale a alternativa que representa a sequência **CORRETA**:

- (A) F – F – V – V
(B) V – F – V – F
(C) F – V – F – V
(D) V – V – F – F

QUESTÃO 55

Hemangiossarcomas esplênicos são neoplasias malignas que se originam nos vasos sanguíneos do baço. O tratamento cirúrgico é o de eleição para essa doença, seguido de terapia adjuvante para o prolongamento da vida do paciente. Conhecer a anatomia do órgão é ponto crucial para um bom planejamento e execução cirúrgica.

Com base no excerto e na imagem, marque a alternativa que corresponde a sequência **CORRETA** dos nomes das estruturas presentes na figura apresentada:



Fonte da figura: FOSSUM, T. W. Cirurgia de pequenos animais. 5. ed. Rio de Janeiro: GEN Guanabara Koogan, 2021.

- (A) 1 – Artérias e veias gástricas longas; 2 – Ligamento esplênico; 3 – Artéria e veia gastroepiplóicas direitas; 4 – Artéria e veia esplênica.
- (B) 1 – Artérias e veias gástricas curtas; 2 – Ligamento gástricoesplênico; 3 – Artéria e veia gastroepiplóicas direitas; 4 – Artéria e veia esplênica.
- (C) 1 – Artérias e veias gástricas curtas; 2 – Ligamento gástricoesplênico; 3 – Artéria e veia gastroepiplóicas esquerdas; 4 – Artéria e veia esplênica.
- (D) 1 – Artérias e veias gástricas curtas; 2 – Ligamento esplênico; 3 – Artéria e veia gastroepiplóicas esquerdas; 4 – Artéria e veia gástrica.

QUESTÃO 56

Um dos conceitos mais empregados na tomada de decisão na fixação de fraturas em pequenos animais, do ponto de vista biológico e mecânico, é a teoria do *strain*. No contexto das fraturas dos ossos longos, o *strain* representa a deformação relativa entre os fragmentos ósseos. Com base nessa teoria, marque a alternativa **CORRETA**:

- (A) As fraturas transversas de linha simples com fragmentos ósseos longos são consideradas de alto *strain*. As fraturas cominutivas de linhas múltiplas e com fragmentos ósseos curtos são consideradas de baixo *strain*.
- (B) Nas fraturas cominutivas de linhas múltiplas, para se avaliar a deformação (*strain*) entre os fragmentos ósseos fraturados, a orientação das linhas de fratura é um fator importante a ser considerado; no entanto, o tamanho e o número de lacunas ósseas (*gap*) são fatores pouco importantes.
- (C) As fraturas transversas de linha simples geralmente são menos sensíveis à deformação (*strain*) entre os fragmentos ósseos fraturados. Recomenda-se que sejam utilizados métodos de fixação menos rígidos, tais como as placas em função ponte.
- (D) As fraturas cominutivas de linhas múltiplas geralmente são mais sensíveis à deformação (*strain*) entre os fragmentos ósseos fraturados. Recomenda-se que sejam utilizados métodos de fixação mais rígidos e invasivos, tais com as placas bloqueadas ortogonais.

QUESTÃO 57

Levando em consideração os conceitos de osteossíntese e abordagens cirúrgicas às fraturas dos ossos longos em cães, todas as afirmativas seguintes estão corretas, **EXCETO**:

- (A) A “osteossíntese anatômica” refere-se à reconstrução da arquitetura estrutural do osso fraturado. Fraturas diafisárias redutíveis e fraturas articulares são exemplos de fraturas tratadas por esse método. Geralmente envolve abordagem cirúrgica aberta, manipulação direta dos fragmentos e utilização de fixação interna.
- (B) A “osteossíntese biológica” refere-se à preservação do hematoma e dos tecidos moles adjacentes ao local fraturado. Fraturas cominutivas não redutíveis são exemplos de fraturas tratadas por esse método. Busca-se restaurar o alinhamento e o comprimento ósseo, sem realizar a reconstrução anatômica do osso.
- (C) A abordagem pela técnica de “osteossíntese minimamente invasiva” (MIO) representa a forma menos invasiva de se tratar uma fratura, respeitando o conceito de osteossíntese biológica. Essa técnica pode ser realizada com uso de placa (MIPO), haste intramedular bloqueada ou fixador esquelético externo.
- (D) A abordagem pela “fixação interna por redução aberta” (ORIF) é um método em que se realiza a abordagem aberta, mas deve-se evitar a manipulação do local da fratura, sendo realizada a redução indireta dos fragmentos fraturados. Está associada à mínima lesão dos tecidos moles adjacentes à fratura.

QUESTÃO 58

A tomada de decisão no tratamento das fraturas leva em consideração a escolha dos implantes ortopédicos e a biomecânica das forças atuantes sobre a fratura. Considerando-se essas informações no caso de um cão adulto de porte grande, marque a alternativa **CORRETA**:

- (A) Em uma fratura completa transversa no terço médio da diáfise do fêmur, utiliza-se pino intramedular liso para promover adequada resistência às forças de flexão (arqueamento) e de rotação (torção).
- (B) Em uma fratura cominutiva não redutível no terço médio da diáfise da tíbia, utilizam-se pinos de Rush e parafusos compressivos para promover adequada resistência às forças de rotação (torção) e de compressão axial.
- (C) Em uma fratura cominutiva não redutível no terço médio da diáfise do fêmur, utiliza-se placa óssea para promover adequada resistência às forças de rotação (torção) e de compressão axial.
- (D) Em uma fratura completa transversa no terço médio da diáfise da tíbia, utilizam-se pinos cruzados e fios de cerclagem para promover adequada resistência às forças de flexão (arqueamento) e de rotação (torção).

QUESTÃO 59

As placas ósseas são implantes ortopédicos que se destinam à fixação interna de fragmentos ósseos, com o objetivo de fornecer estabilização à fratura. As placas ósseas podem ser utilizadas com diferentes formas de atuação. Em relação ao uso das placas ósseas nas fraturas dos ossos longos, marque a alternativa **CORRETA**:

- (A) As placas de neutralização são posicionadas sobre a superfície côncava do osso fraturado, gerando ação de neutralização das forças de flexão. Dispensa-se a necessidade de moldagem da placa, podendo ser fixada a uma pequena distância da superfície óssea.
- (B) As placas bloqueadas possuem geometria específica que possibilitam a aplicação de parafusos que bloqueiam os fragmentos ósseos. Há necessidade de moldagem anatômica da placa, pois essa atua na dependência do atrito na interface placa-osso.
- (C) As placas de compressão dinâmica (*DCP – dynamic compression plate*) possuem orifícios com geometria específica que possibilitam a aplicação de parafusos excêntricos. Há compressão interfragmentária axial no foco da fratura.
- (D) As placas de reconstrução são especialmente desenvolvidas para atuarem na função ponte para estabilização de fraturas cominutivas. São placas muito rígidas e que dificilmente podem ser moldadas para se ajustar à superfície óssea.

QUESTÃO 60

Analise a seguinte situação: ocorrência de fraturas no terço médio da diáfise do rádio e da ulna, sendo uma fratura cominutiva não redutível no rádio e uma fratura transversa na ulna. Ambas as fraturas acometem o mesmo membro, em um cão adulto de porte médio. Em relação aos implantes de fixação óssea, que são recomendados para serem utilizados nesse tipo de fratura, marque a alternativa **CORRETA**:

- (A) Placa reta bloqueada em ponte no rádio e pino intramedular na ulna.
- (B) Haste intramedular bloqueada no rádio e placa reta bloqueada na ulna.
- (C) Fixador esquelético externo tipo II e pino intramedular no rádio.
- (D) Placa reta compressiva/bloqueada e parafusos compressivos (*lag*) no rádio.

QUESTÃO 61

Considere uma fratura condilar distal do úmero em cão, classificada radiograficamente como fratura da porção lateral do côndilo umeral. Em relação às características desse tipo de fratura e os métodos de tratamento para fixação óssea, as seguintes afirmativas estão corretas, **EXCETO**:

- (A) A porção lateral do côndilo umeral se projeta mais lateralmente em relação ao eixo biomecânico do úmero, contudo, recebe a maior parte da carga de sustentação de peso transferida pela cabeça do rádio.
- (B) A fratura da porção lateral do côndilo umeral acomete a superfície articular, e recomenda-se a redução anatômica da fratura e fixação óssea estável, pois a falha em reparar cirurgicamente essa fratura pode causar incongruência articular e osteoartrite.
- (C) Entre as recomendações de fixação interna para a fratura da porção lateral do côndilo umeral inclui-se a utilização de parafuso transcondilar com efeito compressivo (*lag*), e esse parafuso transcondilar pode ser inserido de maneira normógrada ou retrógrada.
- (D) A porção lateral do côndilo umeral apresenta menor incidência de fraturas quando comparada à porção medial, pois a porção lateral do côndilo é maior e possui a crista epicondilar mais espessa.

QUESTÃO 62

Analise a seguinte situação. Considere um cão de porte grande com as seguintes lesões pélvicas após atropelamento: na hemipelve direita, observou-se luxação sacroilíaca com acentuado deslocamento cranial do ílio, e fratura na região central do acetábulo. Na hemipelve esquerda, observou-se fratura no ísquio e no púbis, com pouco deslocamento ósseo. Em relação às características das fraturas e luxações pélvicas e os métodos de tratamento para reparação óssea, analise as afirmativas a seguir e classifique-as como verdadeira (V) ou falsa (F).

- () Na luxação sacroilíaca, devido ao acentuado deslocamento cranial do ílio, recomenda-se a estabilização cirúrgica, com utilização da técnica de parafuso compressivo, devendo o comprimento do parafuso alcançar em torno de 60% da largura do corpo sacral.
- () Na luxação sacroilíaca, se não houver possibilidade de reduzir anatomicamente a articulação sacroilíaca, o corpo ilíaco pode ser fixado com parafuso compressivo na sétima vértebra lombar, mas atingindo apenas 30% da largura do corpo vertebral.
- () No caso da fratura acetabular, devido ao fato da fratura ter ocorrido na região central do acetábulo, as forças biomecânicas atuam com menor intensidade neste local, e o tratamento conservativo para essa fratura oferece bons resultados.
- () Nas fraturas do ísquio e do púbis com pouco deslocamento ósseo, é possível que, com a redução e estabilização da luxação sacroilíaca, os fragmentos ósseos fraturados do ísquio e do púbis fiquem parcialmente alinhados, sem necessidade de fixação cirúrgica.

Assinale a alternativa que representa a sequência **CORRETA**:

- (A) V – V – F – F
- (B) F – V – V – F
- (C) F – F – V – V
- (D) V – F – F – V

QUESTÃO 63

Pinos e fios ortopédicos são amplamente utilizados na fixação de fraturas dos ossos longos em pequenos animais. Com base nas indicações e nos princípios para utilização desses implantes na estabilização das fraturas, marque a alternativa **CORRETA**:

- (A) Os fios de cerclagem são utilizados, de forma geral, em fraturas oblíquas longas ou em espiral, em situações em que é possível reconstruir anatomicamente o eixo ósseo.
- (B) Os fios de cerclagem podem ser utilizados como implantes únicos nas fraturas oblíquas longas ou em espiral do terço médio da diáfise óssea.
- (C) Os pinos cruzados associados ao fio ortopédico em banda de tensão são empregados em fraturas que sofrem compressão, tal como a fratura do colo femoral.
- (D) Os fios ortopédicos em banda de tensão são especialmente recomendados para fixação de fraturas da placa fisária de cães jovens em crescimento.

QUESTÃO 64

Em relação à osteocondrose (osteocondrite) em cães, todas as afirmativas seguintes estão corretas, **EXCETO**:

- (A) A osteocondrose é definida como alteração do desenvolvimento no processo fisiológico de ossificação endocondral das cartilagens em crescimento de pacientes com esqueleto imaturo, podendo acometer diferentes articulações.
- (B) A osteocondrose raramente acomete a articulação do joelho e quando acomete essa articulação, localiza-se no platô tibial, próxima à inserção do ligamento cruzado cranial, ou próxima à inserção do ligamento menisco-femoral.
- (C) Os locais frequentes de acometimento da osteocondrose em cães são: na articulação do ombro, acomete a cabeça do úmero; na articulação do cotovelo, acomete o côndilo umeral; e na articulação do tarso, acomete a crista do talo.
- (D) Os pacientes acometidos por osteocondrose geralmente são cães jovens, que apresentam claudicação, com dor e efusão articular, sendo observada a presença de uma área de concavidade radioluscente na margem articular no exame radiográfico.

QUESTÃO 65

A displasia coxofemoral em cães tem causas multifatoriais e se caracteriza pelo desenvolvimento anormal da articulação do quadril, evidenciado pela subluxação ou luxação da cabeça femoral nos pacientes jovens e pelo desenvolvimento da osteoartrite em pacientes mais velhos. Em relação ao tratamento cirúrgico da displasia coxofemoral em cães, marque a alternativa **CORRETA**:

- (A) A sinfisiodese púbica é recomendada para cães jovens em crescimento. Essa técnica pode ser utilizada em pacientes com até 7 meses de idade, desde que apresentem o ângulo de subluxação coxofemoral inferior a 45 graus.
- (B) A ostetomia tripla da pelve objetiva a realização de um prolongamento na borda acetabular para melhorar a congruência articular. Essa técnica é recomendada para pacientes adultos com osteoartrite.
- (C) A denervação acetabular seletiva é considerada uma técnica preventiva ao desenvolvimento da osteoartrite. Essa técnica é principalmente recomendada para pacientes jovens sem alterações degenerativas na articulação coxofemoral.
- (D) A ostectomia da cabeça e colo femorais representa uma técnica de salvamento articular. Essa técnica objetiva eliminar o contato entre a cabeça femoral e o acetábulo, permitindo a formação de uma pseudoarticulação fibrosa.

QUESTÃO 66

A doença do ligamento cruzado cranial (LCCr) provoca importante instabilidade na articulação do joelho, levando ao quadro progressivo de osteoartrite. Em relação ao tratamento cirúrgico da doença do LCCr em cães, marque a alternativa **CORRETA**:

- (A) Na técnica de TTA (*tibial tuberosity advancement*), realiza-se uma osteotomia linear longitudinal na tuberosidade da tíbia, seguida do avanço do segmento ósseo da tuberosidade e sua fixação em posição mais cranial.
- (B) Na técnica de CBLO (*CORA based leveling osteotomy*), leva-se em consideração a inclinação do platô tibial e são realizados túneis ósseos no fêmur e na tíbia, objetivando a translação caudal do segmento ósseo proximal da tíbia.
- (C) Na técnica de TPLO (*tibial plateau leveling osteotomy*), realiza-se uma osteotomia radial na tíbia proximal seguida pela rotação do platô tibial, para que o ângulo do ligamento patelar fique posicionado a 90 graus.
- (D) Na técnica de *TightRope*, objetiva-se a substituição intra-articular do LCCr por enxertos biológicos autólogos ou sintéticos e são realizados túneis ósseos a partir dos pontos anatômicos de origem e inserção do LCCr.

QUESTÃO 67

Em relação às afecções ortopédicas da articulação do cotovelo em cães, considere: NUPA – não união do processo ancôneo; FPC – fragmentação do processo coronoide; OICU – ossificação incompleta do côndilo umeral; LTC – luxação traumática do cotovelo. Marque a alternativa **CORRETA**:

- (A) A LTC geralmente ocorre pelo deslocamento lateral de rádio e ulna, pois a maior dimensão do côndilo medial do úmero evita a luxação medial na maioria dos casos. Geralmente é acompanhada por danos em um ou ambos os ligamentos colaterais.
- (B) A NUPA é a falha de união entre o processo ancôneo e o restante da ulna. É uma afecção mais comum em cães de raças pequenas e miniaturas. A idade de aparecimento dos sinais clínicos é, principalmente, entre 5 a 10 anos de idade.
- (C) A FPC geralmente acomete o processo coronoide medial da ulna, mas pode acometer também o processo coronoide lateral da ulna nas raças pequenas. É uma afecção que ocasiona pouca alteração articular e, geralmente, é contraindicado o tratamento cirúrgico.
- (D) A OICU é uma afecção comum do cotovelo e acomete mais frequentemente cães braquicefálicos, o que sugere uma causa genética para o distúrbio. É uma afecção diagnosticada pela tomografia computadorizada, sendo difícil o diagnóstico radiográfico.

QUESTÃO 68

Considere o caso de um cão de 8 anos de idade, da raça Labrador retriever, com histórico de trauma automobilístico, que apresentava dificuldade de caminhar, arrastando os membros pélvicos. Os membros torácicos estavam normais e o nível de consciência estava preservado. O paciente estava urinando aos poucos, incontinente e havia fezes na região anal. Ao exame clínico, foi observada bexiga pequena à palpação. Os reflexos miotáticos de membros pélvicos estavam reduzidos. O cão não conseguia deambular (paresia não deambulatória flácida), com reflexo patelar reduzido. Mediante esses dados, identifique qual o segmento da medula espinhal é mais provável de ter sido lesionado e assinale a alternativa **CORRETA**:

- (A) Segmento cervical (C1-C5)
- (B) Segmento lombossacro (L4-S3)
- (C) Segmento toracolombar (T3-L3)
- (D) Segmento cervicotorácico (C6-T2)

QUESTÃO 69

Em relação ao trauma medular agudo em cães, marque a alternativa **CORRETA**:

- (A) Lesão no segmento C1-C5 acarretará sinais de tetraparesia/tetraplegia flácida, com reflexos normais a reduzidos.
- (B) Lesão no segmento C6-T2 acarretará sinais de paraparesia/paraplegia flácida em membros pélvicos com reflexos diminuídos a ausentes, e membros torácicos com reflexos normais a aumentados.
- (C) Lesão no segmento L4-S3 acarretará sinais de paraparesia/paraplegia espástica em membros pélvicos e reflexos normais em membros torácicos.
- (D) Lesão no segmento T3-L3 acarretará ataxia, paraparesia/paraplegia espástica com reflexos normais a aumentados em membros pélvicos.

QUESTÃO 70

Em relação aos procedimentos cirúrgicos para tratamento das afecções da coluna vertebral em cães, todas as afirmativas seguintes estão corretas, **EXCETO**:

- (A) Na técnica de *slot* ventral (fenda ventral), realiza-se uma fenda óssea na face ventral das vértebras. Essa técnica geralmente envolve a remoção óssea parcial de dois corpos vertebrais cervicais contíguos, o que permite acesso à região ventral do canal vertebral.
- (B) Na laminectomia dorsal, realiza-se a remoção das lâminas dorsais da vértebra, incluindo a remoção do processo espinhoso dorsal. Dependendo da exposição desejada, os processos articulares podem ser removidos parcialmente ou totalmente.
- (C) Na pediclectomia, realiza-se a remoção unilateral da região do pedículo e remoção parcial do corpo vertebral ventral à medula espinhal. É uma técnica que possibilita amplo acesso ao canal vertebral, sendo indicada para casos de protrusão discal.
- (D) Na hemilaminectomia, realiza-se o acesso dorsolateral ao canal vertebral, com remoção unilateral da lâmina vertebral, facetas articulares e parte do pedículo. É uma técnica muito utilizada para os casos de discopatias na região toracolombar.

GABARITO RASCUNHO

Questões 01 a 14	Questões 15 a 28	Questões 29 a 42	Questões 43 a 56	Questões 57 a 70
01 <input type="radio"/> A <input type="radio"/> B <input type="radio"/> C <input type="radio"/> D	15 <input type="radio"/> A <input type="radio"/> B <input type="radio"/> C <input type="radio"/> D	29 <input type="radio"/> A <input type="radio"/> B <input type="radio"/> C <input type="radio"/> D	43 <input type="radio"/> A <input type="radio"/> B <input type="radio"/> C <input type="radio"/> D	57 <input type="radio"/> A <input type="radio"/> B <input type="radio"/> C <input type="radio"/> D
02 <input type="radio"/> A <input type="radio"/> B <input type="radio"/> C <input type="radio"/> D	16 <input type="radio"/> A <input type="radio"/> B <input type="radio"/> C <input type="radio"/> D	30 <input type="radio"/> A <input type="radio"/> B <input type="radio"/> C <input type="radio"/> D	44 <input type="radio"/> A <input type="radio"/> B <input type="radio"/> C <input type="radio"/> D	58 <input type="radio"/> A <input type="radio"/> B <input type="radio"/> C <input type="radio"/> D
03 <input type="radio"/> A <input type="radio"/> B <input type="radio"/> C <input type="radio"/> D	17 <input type="radio"/> A <input type="radio"/> B <input type="radio"/> C <input type="radio"/> D	31 <input type="radio"/> A <input type="radio"/> B <input type="radio"/> C <input type="radio"/> D	45 <input type="radio"/> A <input type="radio"/> B <input type="radio"/> C <input type="radio"/> D	59 <input type="radio"/> A <input type="radio"/> B <input type="radio"/> C <input type="radio"/> D
04 <input type="radio"/> A <input type="radio"/> B <input type="radio"/> C <input type="radio"/> D	18 <input type="radio"/> A <input type="radio"/> B <input type="radio"/> C <input type="radio"/> D	32 <input type="radio"/> A <input type="radio"/> B <input type="radio"/> C <input type="radio"/> D	46 <input type="radio"/> A <input type="radio"/> B <input type="radio"/> C <input type="radio"/> D	60 <input type="radio"/> A <input type="radio"/> B <input type="radio"/> C <input type="radio"/> D
05 <input type="radio"/> A <input type="radio"/> B <input type="radio"/> C <input type="radio"/> D	19 <input type="radio"/> A <input type="radio"/> B <input type="radio"/> C <input type="radio"/> D	33 <input type="radio"/> A <input type="radio"/> B <input type="radio"/> C <input type="radio"/> D	47 <input type="radio"/> A <input type="radio"/> B <input type="radio"/> C <input type="radio"/> D	61 <input type="radio"/> A <input type="radio"/> B <input type="radio"/> C <input type="radio"/> D
06 <input type="radio"/> A <input type="radio"/> B <input type="radio"/> C <input type="radio"/> D	20 <input type="radio"/> A <input type="radio"/> B <input type="radio"/> C <input type="radio"/> D	34 <input type="radio"/> A <input type="radio"/> B <input type="radio"/> C <input type="radio"/> D	48 <input type="radio"/> A <input type="radio"/> B <input type="radio"/> C <input type="radio"/> D	62 <input type="radio"/> A <input type="radio"/> B <input type="radio"/> C <input type="radio"/> D
07 <input type="radio"/> A <input type="radio"/> B <input type="radio"/> C <input type="radio"/> D	21 <input type="radio"/> A <input type="radio"/> B <input type="radio"/> C <input type="radio"/> D	35 <input type="radio"/> A <input type="radio"/> B <input type="radio"/> C <input type="radio"/> D	49 <input type="radio"/> A <input type="radio"/> B <input type="radio"/> C <input type="radio"/> D	63 <input type="radio"/> A <input type="radio"/> B <input type="radio"/> C <input type="radio"/> D
08 <input type="radio"/> A <input type="radio"/> B <input type="radio"/> C <input type="radio"/> D	22 <input type="radio"/> A <input type="radio"/> B <input type="radio"/> C <input type="radio"/> D	36 <input type="radio"/> A <input type="radio"/> B <input type="radio"/> C <input type="radio"/> D	50 <input type="radio"/> A <input type="radio"/> B <input type="radio"/> C <input type="radio"/> D	64 <input type="radio"/> A <input type="radio"/> B <input type="radio"/> C <input type="radio"/> D
09 <input type="radio"/> A <input type="radio"/> B <input type="radio"/> C <input type="radio"/> D	23 <input type="radio"/> A <input type="radio"/> B <input type="radio"/> C <input type="radio"/> D	37 <input type="radio"/> A <input type="radio"/> B <input type="radio"/> C <input type="radio"/> D	51 <input type="radio"/> A <input type="radio"/> B <input type="radio"/> C <input type="radio"/> D	65 <input type="radio"/> A <input type="radio"/> B <input type="radio"/> C <input type="radio"/> D
10 <input type="radio"/> A <input type="radio"/> B <input type="radio"/> C <input type="radio"/> D	24 <input type="radio"/> A <input type="radio"/> B <input type="radio"/> C <input type="radio"/> D	38 <input type="radio"/> A <input type="radio"/> B <input type="radio"/> C <input type="radio"/> D	52 <input type="radio"/> A <input type="radio"/> B <input type="radio"/> C <input type="radio"/> D	66 <input type="radio"/> A <input type="radio"/> B <input type="radio"/> C <input type="radio"/> D
11 <input type="radio"/> A <input type="radio"/> B <input type="radio"/> C <input type="radio"/> D	25 <input type="radio"/> A <input type="radio"/> B <input type="radio"/> C <input type="radio"/> D	39 <input type="radio"/> A <input type="radio"/> B <input type="radio"/> C <input type="radio"/> D	53 <input type="radio"/> A <input type="radio"/> B <input type="radio"/> C <input type="radio"/> D	67 <input type="radio"/> A <input type="radio"/> B <input type="radio"/> C <input type="radio"/> D
12 <input type="radio"/> A <input type="radio"/> B <input type="radio"/> C <input type="radio"/> D	26 <input type="radio"/> A <input type="radio"/> B <input type="radio"/> C <input type="radio"/> D	40 <input type="radio"/> A <input type="radio"/> B <input type="radio"/> C <input type="radio"/> D	54 <input type="radio"/> A <input type="radio"/> B <input type="radio"/> C <input type="radio"/> D	68 <input type="radio"/> A <input type="radio"/> B <input type="radio"/> C <input type="radio"/> D
13 <input type="radio"/> A <input type="radio"/> B <input type="radio"/> C <input type="radio"/> D	27 <input type="radio"/> A <input type="radio"/> B <input type="radio"/> C <input type="radio"/> D	41 <input type="radio"/> A <input type="radio"/> B <input type="radio"/> C <input type="radio"/> D	55 <input type="radio"/> A <input type="radio"/> B <input type="radio"/> C <input type="radio"/> D	69 <input type="radio"/> A <input type="radio"/> B <input type="radio"/> C <input type="radio"/> D
14 <input type="radio"/> A <input type="radio"/> B <input type="radio"/> C <input type="radio"/> D	28 <input type="radio"/> A <input type="radio"/> B <input type="radio"/> C <input type="radio"/> D	42 <input type="radio"/> A <input type="radio"/> B <input type="radio"/> C <input type="radio"/> D	56 <input type="radio"/> A <input type="radio"/> B <input type="radio"/> C <input type="radio"/> D	70 <input type="radio"/> A <input type="radio"/> B <input type="radio"/> C <input type="radio"/> D

ATENÇÃO!

ESTA PÁGINA PODERÁ SER DESTACADA E LEVADA PELO (A) CANDIDATO (A) SOMENTE SE NÃO CONTIVER NENHUMA ANOTAÇÃO ALÉM DAS MARCAÇÕES DO GABARITO-RASCUNHO.

**UNIVERSIDADE FEDERAL DE LAVRAS – UFLA
CONCURSO PÚBLICO TÉCNICO ADMINISTRATIVO / UFLA (EDITAL 60/25)**

