



CÂMARA MUNICIPAL DE VEREADORES DE BAGÉ ESTADO DO RIO GRANDE DO SUL CONCURSO PÚBLICO Nº 01/2020

OFICIAL LEGISLATIVO

Instruções

Leia atentamente e cumpra rigorosamente as instruções que seguem, pois elas são parte integrante das provas e das normas que regem esse Concurso Público.

1. Atente-se aos avisos contidos no quadro da sala.
2. Seus pertences deverão ser armazenados dentro do saco plástico fornecido pelo fiscal. Somente devem permanecer em posse do candidato caneta esferográfica de ponta grossa, de material transparente, com tinta azul ou preta, documento de identidade, lanche e água, se houver. A utilização de qualquer material não permitido em edital é expressamente proibida, acarretando a imediata exclusão do candidato.
3. Certifique-se de que este caderno:
 - contém 40 (quarenta) questões;
 - refere-se ao cargo para o qual realizou a inscrição.
4. Cada questão oferece 5 (cinco) alternativas de respostas, representadas pelas letras A, B, C, D e E, sendo apenas 1 (uma) a resposta correta.
5. No caderno de prova, pode-se rabiscar, riscar e calcular.
6. Será respeitado o tempo para realização da prova conforme previsto em edital, incluindo o preenchimento da grade de respostas.
7. A responsabilidade referente à interpretação dos conteúdos das questões é exclusiva do candidato.
8. Os três últimos candidatos deverão retirar-se da sala de prova ao mesmo tempo, devendo assinar a Ata de Prova.
9. Os gabaritos preliminares da prova objetiva serão divulgados na data descrita no Cronograma de Execução.

Boa prova!



V1_29/7/202013:09:17

Controle de
QUALIDADE
Fundatec



Instrução: As questões de números 01 a 10 referem-se ao texto abaixo.

Chefes e funcionários divergem sobre o perfil de liderança dos gestores

Por Juliana Américo

01 Mais do que lucros, é a liderança que define o sucesso de uma empresa. Líderes
02 autoritários, modeladores e que evitam conflitos são os mais comuns dentro das empresas
03 brasileiras, segundo um levantamento de uma consultoria de gestão. E os dados ainda mostram
04 inconsistência na forma como gestores e equipe enxergam o estilo de liderança.

05 Enquanto 18,1% dos líderes se classificam como autoritários, 31,6% dos empregados
06 entendem que o líder é uma pessoa autoritária, que não gosta de ser confrontada e normalmente
07 ameaça os funcionários com punições ou perda de emprego. Além disso, 35,1% dos gestores se
08 enxergam como um líder coach, ou seja, alguém capaz de identificar necessidades e talentos na
09 equipe e orientar o desenvolvimento dos colaboradores – no entanto, somente 19,9% dos
10 empregados concordam com isso.

11 “Existe essa discrepância entre a autoavaliação e a heteroavaliação porque a intenção que
12 o gestor deseja passar aos colaboradores não é percebida por eles no comportamento do líder.
13 Os gestores precisam analisar com mais frequência seus respectivos comportamentos e se
14 questionar mais sobre qual a mensagem que estão passando”, explica a sócia e consultora da
15 empresa de consultoria.

16 Além do estilo de liderança, as práticas de gestão também sofrem algumas divergências.
17 Enquanto 86,37% dos gestores afirmam saber reconhecer e recompensar o desempenho da
18 equipe, somente 37,7% dos funcionários concordam com isso. Já 68,6% alegam conduzir ____
19 equipe de forma eficaz, enquanto 45,7% das pessoas reconhecem isso.

20 Quando o assunto é avaliação de desempenho, 67,1% dos líderes acham que fazem isso
21 bem, contra 48,1% dos colaboradores. No caso de desenvolvimento de equipe, 67,6% dos
22 gestores acreditam saber fazer, enquanto 43,7% dos funcionários concordam.

23 Por fim, 64,9% da liderança afirma saber obter o compromisso da equipe, contra 44,5%
24 do time.

25 Segundo a consultora, o segredo para evitar diferenças nas percepções de líderes e
26 liderados é a comunicação e transparência. “Um ambiente transparente de troca de informações
27 e troca legítima de feedback é importante. O gestor que assume a corresponsabilidade sobre o
28 desenvolvimento de seus colaboradores gera um melhor ambiente para se trabalhar, forte
29 engajamento e ajuda seus funcionários ____ entenderem suas competências e como elas
30 contribuem para o atingimento dos objetivos da organização”.

31 Além de oferecer feedback e reconhecimento constantemente, que faz com que a
32 avaliação de desempenho seja vista como justa para os membros do time, o líder precisa se
33 preocupar com o seu autoconhecimento. “Para isto, além de autoanálise é necessária uma boa
34 dose de coragem para iniciar o processo de mudança, pois, perguntar ____ pessoas o que elas
35 pensam sobre você e ouvir o que não imaginava pode ser difícil para alguns”, afirma Roberta.

36 Uma comunicação problemática gera prejuízos milionários para as companhias e aumenta
37 o estresse dos profissionais.

(Disponível em: <https://vocesa.abril.com.br/> – texto adaptado especialmente para esta prova).

QUESTÃO 01 – Considerando o exposto pelo texto, analise as assertivas a seguir:

- I. Os líderes autoritários sabem se reconhecer como tal.
- II. Sugere-se que os gestores sempre revisem a forma como sua mensagem é percebida.
- III. A prática do feedback é vista como uma ferramenta para conferir justiça ao processo de avaliação do desempenho do funcionário.

Quais estão corretas?

- A) Apenas I.
- B) Apenas II.
- C) Apenas I e II.
- D) Apenas I e III.
- E) Apenas II e III.

QUESTÃO 02 – Considerando a construção da argumentação no texto, analise as assertivas a seguir:

- I. O texto emprega, no segundo parágrafo, a estratégia da enumeração, apresentando dados de pesquisa para ilustrar a percepção de líderes e gestores.
- II. No terceiro parágrafo, o texto traz a opinião de um especialista no assunto a fim de contradizer o argumento central do texto.
- III. No penúltimo parágrafo, a autora do texto traz uma experiência pessoal sua para ilustrar a situação apresentada.

Quais estão corretas?

- A) Apenas I.
- B) Apenas II.
- C) Apenas III.
- D) Apenas I e II.
- E) Apenas II e III.

QUESTÃO 03 – Considerando o emprego do acento indicativo de crase, assinale a alternativa que completa, correta e respectivamente, as lacunas das linhas 18, 29 e 34.

- A) a – a – às
- B) à – a – às
- C) à – à – as
- D) a – à – as
- E) a – a – as

QUESTÃO 04 – Assinale a alternativa que indica palavra que NÃO poderia substituir corretamente o vocábulo “divergências” (l. 16) sob pena de alteração do sentido original do texto.

- A) conflitos.
- B) discordâncias.
- C) consonâncias.
- D) choques.
- E) incompatibilidades.

QUESTÃO 05 – Considerando o emprego de recursos coesivos, analise as assertivas a seguir e assinale V, se verdadeiras, ou F, se falsas.

- () Na linha 16, a expressão “Além de” é empregada com o objetivo de adicionar ideias ao que foi exposto no parágrafo anterior.
- () Na linha 18, o pronome demonstrativo “isso” antecipa uma ideia a ser expressa na linha seguinte.
- () Na linha 35, a palavra “o” é pronome demonstrativo e poderia ser substituída por “aquilo” sem prejuízo da correção do período.

A ordem correta de preenchimento dos parênteses, de cima para baixo, é:

- A) V – V – F.
- B) V – F – F.
- C) V – F – V.
- D) F – F – V.
- E) F – V – V.

QUESTÃO 06 – De acordo com o acordo ortográfico vigente, a palavra “autoavaliação” (l. 11) deve ser grafada sem hífen. Assinale a alternativa na qual a palavra tenha sido INCORRETAMENTE grafada sem hífen.

- A) Cooperar.
- B) Microbiologia.
- C) Antissocial.
- D) Contrassenso.
- E) Sobrehumano.

QUESTÃO 07 – Considere o período a seguir, retirado do texto: “Existe essa discrepância entre a autoavaliação e a heteroavaliação porque a intenção que o gestor deseja passar aos colaboradores não é percebida por eles no comportamento do líder”. Analise o que se afirma a respeito desse trecho:

- I. O trecho possui uma oração subordinada adjetiva.
- II. Há uma oração causal no período.
- III. O período é composto por 5 orações.

Quais estão corretas?

- A) Apenas I.
- B) Apenas II.
- C) Apenas III.
- D) Apenas I e II.
- E) Apenas I e III.

QUESTÃO 08 – Assinale a alternativa que indica a correta função sintática exercida pela oração “que fazem isso bem” (l. 20-21).

- A) Sujeito.
- B) Objeto Direto.
- C) Objeto Indireto.
- D) Predicativo do Sujeito.
- E) Complemento Nominal.

QUESTÃO 09 – Assinale a alternativa na qual haja o emprego de linguagem figurada na construção da frase.

- A) “ameaça os funcionários com punições ou perda de emprego”.
- B) “somente 19,9% dos empregados concordam com isso”.
- C) “67,1% dos líderes acham que fazem isso bem”.
- D) “Um ambiente transparente de troca de informações”.
- E) “Uma comunicação problemática gera prejuízos milionários”.

QUESTÃO 10 – Considerando as corretas relações de concordância verbal e nominal no período a seguir, assinale alternativa que indica a palavra que NÃO deveria sofrer alterações caso o vocábulo “líderes” fosse substituído por sua forma singular, “líder”, na seguinte frase retirada do texto: “Líderes autoritários, modeladores e que evitam conflitos são os mais comuns dentro das empresas”.

- A) Autoritários.
- B) Modeladores.
- C) Evitam.
- D) Conflitos.
- E) Comuns.

QUESTÃO 11 – O rito para dar posse aos servidores públicos do Município de Bagé, de acordo com a Lei nº 2.294/1984, dispõe que a autoridade a quem couber dar posse ao servidor verificará previamente, sob pena de responsabilidade, se foram satisfeitas as condições legais para o:

- A) Afastamento.
- B) Concurso público.
- C) Critério e seleção.
- D) Provimento.
- E) Remanejamento.

QUESTÃO 12 – A Lei Orgânica tem por objetivo macro tratar da competência do Município para com os municípios, bem como zelo e manutenção dos interesses municipais perante os demais órgãos da Administração Pública Nacional. De acordo com a mencionada Lei, cabe ao Município de Bagé, como entidade autônoma e básica da Federação, garantir vida digna aos seus moradores, administrando com:

- I. Transparência dos seus atos e ações.
- II. Moralidade.
- III. Participação popular nas decisões e descentralização administrativa.

Quais estão corretas?

- A) Apenas I.
- B) Apenas II.
- C) Apenas III.
- D) Apenas I e II.
- E) I, II e III.

QUESTÃO 13 – Os Vereadores do Município de Bagé, de acordo com a Lei Orgânica do Município, são invioláveis pelas suas opiniões, palavras e votos no exercício do mandato, na circunscrição do:

- A) Estado.
- B) Município.
- C) Do voto popular.
- D) Direito à vida.
- E) Decreto do Seguro Defeso.

QUESTÃO 14 – Objetivando deixar claro para o servidor público do Município de Bagé a discriminação da composição da especificação da classe do servidor, o Plano de Carreira regimenta que se entende por especificação de classe a discriminação dos cargos classificados à base de deveres e responsabilidades, contendo o nome da classe, o nível, o padrão, o código, a síntese dos deveres, exemplos de atribuições de trabalho, os requisitos para provimento e a(o):

- A) Assentamento.
- B) Recrutamento.
- C) Empossamento.
- D) Atividade extracurricular.
- E) Cumprimento dos deveres cívicos.

QUESTÃO 15 – Para os efeitos do Regimento Interno da Câmara de Vereadores de Bagé, parecer é uma proposição com que se anuncia uma Comissão sobre a matéria submetida ao seu estudo, o qual deverá ser elaborado sempre com clareza, concisão e opinará por constitucionalidade, inconstitucionalidade, dentre outros, EXCETO:

- A) Arquivamento.
- B) Emenda.
- C) Projeto.
- D) Embargo de justiça.
- E) Substitutivo.

QUESTÃO 16 – Em relação ao Código de Postura do Município de Bagé, analise as assertivas abaixo e assinale V, se verdadeiras, ou F, se falsas.

- () O Código de Postura disciplina as relações entre o Poder Público Municipal e os Munícipes, e estabelece medidas de polícia administrativa.
- () É previsto que cabe aos vereadores, com aprovação dos Munícipes, dar denominação às vias públicas e outros logradouros, e está será através de votação.
- () É mencionado no referido código que das 22 horas às 6 horas da manhã do dia seguinte, quer em locais públicos, quer em particulares, não é permitida algazarra, todavia não se considera algazarra o ruído de festas familiares ou de bailes realizados por sociedades organizadas.
- () O código apresenta diversas infrações e suas respectivas penas, dentre elas está a multa que, de acordo com lei, será imposta pelo Prefeito, Secretários e Diretores.

A ordem correta de preenchimentos dos parênteses, de cima para baixo, é:

- A) V – V – V – V.
- B) V – F – V – F.
- C) V – F – V – V.
- D) F – V – F – F.
- E) F – F – F – F.

QUESTÃO 17 – Lei Municipal nº 4.460/2007, que dispõe sobre a concessão de Gratificação por regime especial de tempo integral, determina que o servidor público do Município de Bagé nomeado sob regime de cargo em comissão, quando convocado para prestar regime especial de tempo integral, perceberá gratificação cujo valor será equivalente a _____ por cento do CC a que pertencer.

Assinale a alternativa que preenche corretamente a lacuna do trecho acima.

- A) dez
- B) vinte
- C) trinta
- D) quarenta
- E) cinquenta

QUESTÃO 18 – A Lei nº 3.459/1998, que institui o fundo de pensão para os servidores públicos do Município de Bagé, esclarece que somente serão custeadas pelo mencionado Fundo as pensões correspondentes a servidores _____, bem como as aposentadorias na vigência da mencionada Lei.

Assinale a alternativa que preenche corretamente a lacuna do trecho acima.

- A) afastados
- B) encostados
- C) remanejados
- D) em licença
- E) falecidos

QUESTÃO 19 – Para os efeitos da Lei nº 5.134/2012 do Município de Bagé, não faz jus à pensão o dependente, em qualquer que seja o grau de dependência, condenado pela prática de crime doloso de que tenha resultado a morte do(a):

- A) Vítima.
- B) Delinquente.
- C) Segurado.
- D) Meliante.
- E) Cidadão.

QUESTÃO 20 – A Lei Federal nº 8.429/1992, que dispõe sobre improbidade administrativa, decreta que o sucessor daquele que causar lesão ao patrimônio público ou se enriquecer ilicitamente está sujeito às cominações da mencionada Lei até o limite do valor do(a):

- A) Herança.
- B) Benefício.
- C) Pecúlio.
- D) Precatório.
- E) Vencimento.

MATEMÁTICA/RACIOCÍNIO LÓGICO

QUESTÃO 21 – Nas quadras de basquete, existe um círculo em seu centro, cuja área é de 50,24 m², sendo que a metade fica para cada lado da quadra, ou seja, cada time tem seu semicírculo. O comprimento desse semicírculo, em metros, é de: (utilizar $\pi = 3,14$).

- A) 12,04.
- B) 18,08.
- C) 25,12.
- D) 32,18.
- E) 40,26.

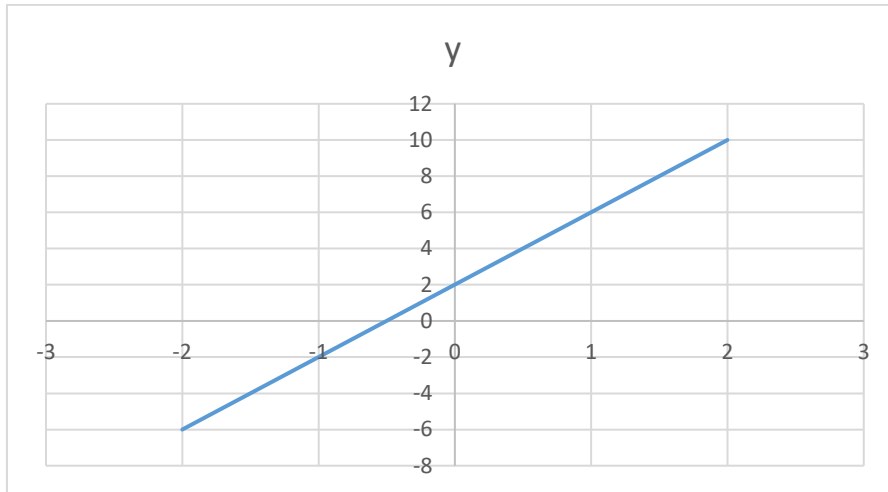
QUESTÃO 22 – Gustavo, oficial administrativo de determinado órgão público, recebeu de seu chefe 230 processos para tirar cópias. Em uma hora, conseguiu tirar cópias de 40% dos processos. Na segunda hora, tirou cópias de 50% dos processos restantes. Quantos processos ainda faltam para Gustavo tirar cópias?

- A) 23.
- B) 35.
- C) 49.
- D) 54.
- E) 69.

QUESTÃO 23 – Qual o valor dos juros produzidos, por uma aplicação sob regime de juros simples, de um capital de R\$ 5.000,00, a uma taxa semestral de 6%, durante 3 trimestres?

- A) R\$ 900,00.
- B) R\$ 750,00.
- C) R\$ 605,00.
- D) R\$ 530,00.
- E) R\$ 450,00.

QUESTÃO 24 – Observe o gráfico abaixo:



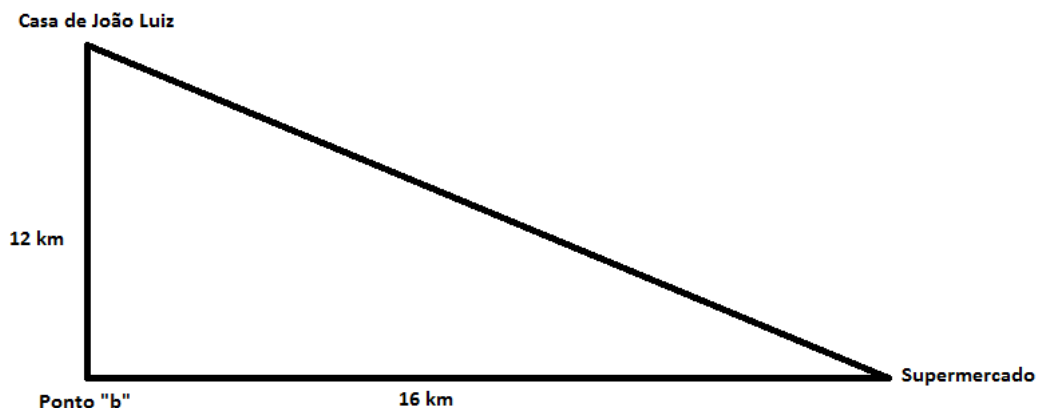
De acordo com a função geratriz do gráfico, podemos dizer que a imagem de $x = 5$ será:

- A) 24.
- B) 22.
- C) 18.
- D) 14.
- E) 12.

QUESTÃO 25 – A senha de reforço em um caixa eletrônico é composta por dois dígitos, x e y . Sabe-se que o triplo de x mais o dobro de y totalizam quarenta e cinco e que a diferença entre o dobro de x e y é igual a dois. Determine os números x e y .

- A) 7 e 12.
- B) 8 e 14.
- C) 9 e 16.
- D) 10 e 18.
- E) 11 e 20.

QUESTÃO 26 – João Luiz sairá de sua casa e pretende ir até o supermercado fazer compras. Para chegar lá, deverá passar pelo ponto "b", conforme demonstrado na imagem a seguir:



Se João Luiz pudesse sair de sua casa e ir diretamente ao supermercado, sem passar pelo ponto b, qual seria, em km, a distância que percorreria?

- A) 17.
- B) 18.
- C) 19.
- D) 20.
- E) 21.

QUESTÃO 27 – Em uma academia, 230 alunos foram entrevistados sobre o uso de suplementos. A pesquisa indagava sobre o uso de energéticos e proteínas. Os dados coletados foram os seguintes: 185 fazem uso de energéticos, 173 fazem uso de proteínas e 24 não utilizam suplementação. Quantos alunos utilizam energéticos e proteínas ao mesmo tempo?

- A) 128.
- B) 152.
- C) 164.
- D) 181.
- E) 206.

QUESTÃO 28 – Um metro equivale a 100 centímetros, assim como o hectômetro equivale a 100 metros. Quantos decímetros equivalem a 7 decâmetros?

- A) 0,7.
- B) 7.
- C) 70.
- D) 700.
- E) 7.000.

QUESTÃO 29 – Para avaliar os funcionários, uma empresa aplicou um teste com seis questões, gerando os resultados abaixo:

Número de acertos	Frequência absoluta
0	2
1	5
2	6
3	25
4	9
5	12
6	3

A média, aproximadamente, de acertos do teste foi de:

- A) 2.
- B) 3.
- C) 4.
- D) 5.
- E) 6.

QUESTÃO 30 – Um trem faz um determinado percurso em três horas, deslocando-se a uma velocidade média de 300 km/h. Quantos minutos ele levaria para completar a mesma viagem se utilizasse uma velocidade média de 450 km/h?

- A) 270.
- B) 180.
- C) 120.
- D) 110.
- E) 90.

CONHECIMENTOS ESPECÍFICOS

QUESTÃO 31 – Segundo o Manual de Redação da Presidência da República (2018), os documentos do padrão ofício devem obedecer a determinadas regras de formatação. Sendo assim, assinale a alternativa INCORRETA.

- A) O tamanho do papel a ser utilizado é o A3 (30 cm x 18 cm).
- B) Na correspondência oficial, a impressão pode ocorrer em ambas as faces do papel.
- C) Os textos devem ser impressos na cor preta, em papel branco, reservando-se, se necessário, a impressão colorida para gráficos e ilustrações.
- D) Palavras estrangeiras devem ser grafadas em itálico.
- E) Para destaques, deve-se utilizar, sem abuso, o negrito.

QUESTÃO 32 – Analise o texto abaixo, extraído e adaptado da Resolução nº 002/2004 da Câmara Municipal de Bagé, que instituiu o Regimento Interno da referida Câmara:

“Art. 25º. As Comissões Permanentes serão constituídas de 05 (cinco) Vereadores, cada uma, respeitada, tanto quanto possível, a proporcionalidade dos partidos com assento na Casa.

§ 1º As Comissões Permanentes são:

- I. Constituição e Justiça e Redação Final.
- II. Orçamento, Finanças e Contas.
- III. Educação, Cultura e Direitos Humanos.
- IV. Saúde, Meio Ambiente e Assistência Social.

(...)

§ 2º Os integrantes das Comissões Permanentes serão indicados na mesma sessão em que ocorrer a eleição da Mesa Diretora.”

Com base no Manual de Redação da Presidência da República (2018), em relação à digitação qualitativa do trecho do Regimento Interno da Câmara Municipal de Bagé acima transcrito, analise as seguintes assertivas:

- I. Na numeração do artigo, foi adotada a numeração ordinal corretamente (Art. 25º).
- II. Na grafia dos parágrafos, foi empregado o símbolo gráfico correto (§), seguido da numeração ordinal para o 1º e 2º parágrafos.
- III. Na numeração dos incisos, foram empregados corretamente os algarismos romanos escritos em letras maiúsculas seguidos de travessão ou meia-risca.

Quais estão corretas?

- A) Apenas I.
- B) Apenas III.
- C) Apenas I e II.
- D) Apenas II e III.
- E) I, II e III.

QUESTÃO 33 – Analise o seguinte texto, extraído da Resolução nº 002/2004 da Câmara Municipal de Bagé, que instituiu o Regimento Interno da referida Câmara: “Art. 14. À hora regimental de início da reunião plenária, verificada a ausência dos membros da Mesa Diretora, assumirá a Presidência o Vereador mais idoso, que escolherá entre seus pares um Secretário _____.”

Assinale a alternativa que preenche corretamente a lacuna do trecho acima, considerando a expressão latina de uso frequente nas comunicações administrativas oficiais, que, segundo Kaspary (2017), diz-se especialmente em relação à pessoa que, de modo eventual, exerce função transitória.

- A) *Ad libitum*
- B) *Ad hoc*
- C) *Ad instar*
- D) *Ab origine*
- E) *Ab intestato*

QUESTÃO 34 – Segundo Kaspary (2017), como se chama o documento em que se registram, de forma exata e metódica, as ocorrências, resoluções e decisões das assembleias, reuniões ou sessões realizadas por comissões, conselhos, congregações, corporações ou outras entidades semelhantes?

- A) Atestado.
- B) Certidão.
- C) Ata.
- D) Informação.
- E) Termo.

QUESTÃO 35 – Segundo Meirelles (2018), quanto à espécie, as resoluções são atos administrativos _____ expedidos pelas altas autoridades do Executivo (mas não pelo Chefe do Executivo, que só deve expedir decretos) ou pelos presidentes de tribunais, órgãos legislativos e colegiados administrativos, para disciplinar matéria de sua competência específica.

Assinale a alternativa que preenche corretamente a lacuna do trecho acima.

- A) enunciativos
- B) ordinatórios
- C) específicos
- D) negociais
- E) normativos

QUESTÃO 36 – O Manual de Redação da Presidência da República (2018) define que a utilização do *e-mail* para a comunicação tornou-se prática comum, não só em âmbito privado, mas também na administração pública. O termo *e-mail* pode ser empregado com três sentidos. Dependendo do contexto, pode significar gênero textual, endereço eletrônico ou sistema de transmissão de mensagem eletrônica. Sendo assim, com base nas recomendações do referido Manual, assinale a alternativa INCORRETA.

- A) Sempre que necessário, deve-se utilizar recurso de confirmação de leitura. Caso não esteja disponível, deve constar na mensagem pedido de confirmação de recebimento.
- B) Não se deve utilizar texto em caixa alta para destaques de palavras ou trechos da mensagem, pois denota agressividade de parte do emissor da comunicação.
- C) Apesar da imensa lista de fontes disponíveis nos computadores, mantêm-se a recomendação de tipo de fonte, tamanho e cor dos documentos oficiais: Courier, tamanho 9, cor preta.
- D) Os textos das mensagens eletrônicas não podem ser redigidos com abreviações como “vc”, “pq”, usuais das conversas na internet, ou neologismos, como “naum”, “eh”, “aki”.
- E) O texto profissional dispensa manifestações emocionais. Por isso, ícones e *emoticons* não devem ser utilizados.

QUESTÃO 37 – Kaspary (2017) define que o memorando presta-se a comunicações internas sobre assuntos rotineiros. Segundo o referido autor, entre as partes de um memorando estão, EXCETO:

- A) Timbre.
- B) Índice e número.
- C) Indicação do remetente e do destinatário.
- D) Ementa.
- E) Vocativo.

QUESTÃO 38 – Bond e Oliveira (2011) definem que mais de um método de arquivamento pode ser utilizado para atender à necessidade da documentação de uma empresa, e o mais simples e utilizado é o alfabético, que deve obedecer a determinadas regras de alfabetação tanto para nomes de pessoas quanto para nomes de empresas, instituições e órgãos governamentais. Sendo assim, analise as informações que seguem, relativas a nomes de pessoas e de empresas, e assinale a alternativa correta para fins de arquivamento em pastas pelo referido método.

- A) Waldemar Ferreira Santa Rita – Arquiva-se: Santa Rita, Waldemar Ferreira.
- B) Josué Vasconcellos Sobrinho – Arquiva-se: Sobrinho, Josué Vasconcellos.
- C) General Francisco Montes Verdes – Arquiva-se: Verdes, Francisco Montes (General).
- D) Cia. Seguros Guanabara – Arquiva-se: Seguros Guanabara (Cia).
- E) A Rainha das Fabricas Enxovais de Bebê Ltda. – Arquiva-se: A Rainha das Fabricas Enxovais de Bebê Ltda.

QUESTÃO 39 – Com base no Dicionário Brasileiro de Terminologia Arquivística (2005), analise as seguintes assertivas, assinalando C, se corretas, ou I, se incorretas.

- () Hológrafo – documento de autenticidade não reconhecida.
- () Criptografia - escrita que usa abreviaturas, cifras ou códigos para comunicação secreta.
- () *Backup* – cópia de segurança em meio eletrônico.
- () Digitalização – processo de conversão de um documento para o formato digital por meio de dispositivo apropriado, como um escâner.

A ordem correta de preenchimento dos parênteses, de cima para baixo, é:

- A) C – I – C – I.
- B) I – C – C – C.
- C) C – C – I – C.
- D) C – C – I – I.
- E) I – I – C – C.

QUESTÃO 40 – Com base em Dias (2012), em relação aos conceitos da Administração de Materiais e Logística, analise as seguintes assertivas:

- I. Empilhadeira é o equipamento utilizado com a finalidade de empilhar e mover cargas em diversos ambientes.
- II. Acuracidade do Inventário (como indicador de eficácia) é a quantidade de itens com saldo correto, dividida pela quantidade de itens verificados vezes 100.
- III. Modais são os tipos/meios de transportes existentes. São eles: ferroviário, rodoviário, hidroviário, dutoviário e aeroviário.

Quais estão corretas?

- A) Apenas II.
- B) Apenas I e II.
- C) Apenas I e III.
- D) Apenas II e III.
- E) I, II e III.