



DOMINGO DE MANHÃ

PREFEITURA MUNICIPAL DE MORRO REUTER/RS CONCURSO PÚBLICO Nº 01/2022

PROFESSOR DE CIÊNCIAS (ENSINO FUNDAMENTAL)

INSTRUÇÕES

Leia atentamente e cumpra rigorosamente as instruções que seguem, pois elas são parte integrante das provas e das normas que regem esse certame.

1. Atente-se aos avisos contidos no quadro da sala.
2. Seus pertences deverão estar armazenados dentro de embalagem específica fornecida pelo fiscal, permanecendo em sua posse somente caneta esferográfica de ponta grossa, de material transparente, com tinta preta, documento de identificação, lanche e água, se houver. A utilização de qualquer material não permitido em edital é expressamente proibida, acarretando a sua imediata eliminação do certame.
3. Certifique-se de que este caderno:
 - contém 35 (trinta e cinco) questões;
 - contém 1 (uma) prova de redação;
 - refere-se ao cargo para o qual realizou a inscrição.
4. Cada questão oferece 5 (cinco) alternativas de respostas, representadas pelas letras A, B, C, D e E, sendo apenas 1 (uma) a resposta correta.
5. Será respeitado o tempo para realização da prova conforme previsto em edital, incluindo o preenchimento da grade de respostas e da folha definitiva de redação.
6. Os três últimos candidatos deverão retirar-se da sala de prova ao mesmo tempo, devendo assinar a Ata de Prova.
7. A responsabilidade referente à interpretação dos conteúdos das questões é exclusiva do candidato.
8. No caderno de prova, você poderá rabiscar, riscar e calcular.
9. Os gabaritos preliminares da prova objetiva serão divulgados na data descrita no Cronograma de Execução desse certame.



V1_06/01/2023 10:50:23



Instrução: As questões de números 01 a 10 referem-se ao texto abaixo.

Povo no Peru pintava os crânios de seus ancestrais

Por Luisa Costa

01 ... mil anos, pessoas da costa sul do Peru decoravam os restos mortais de seus ancestrais
02 com tinta vermelha – ___ vezes pintando os crânios dos falecidos com os próprios dedos. A
03 descoberta é de um estudo publicado este mês no Journal of Anthropological Archaeology, por
04 Jacob Bongers, arqueólogo da Boston University (Estados Unidos), e outros pesquisadores.

05 Muitos ossos encontrados no Vale do Chincha – antigo centro político da civilização
06 Chincha, no Peru – são decorados com um pigmento vermelho. Os arqueólogos queriam
07 investigar como e a tinta foi aplicada, então analisaram os ossos que estavam em
08 mais de 100 túmulos do local (chamados chullpas), que datam de 1000 ___ 1825.

09 Eles encontraram 38 amostras de tinta diferentes, das 25 estavam em crânios
10 humanos. A maioria dos ossos eram de homens adultos, mas também havia restos mortais de
11 mulheres e crianças. Tecidos e folhas serviam de pincel para o ritual fúnebre do povo chincha,
12 mas não só.

13 Os pesquisadores acreditam que as pessoas também usavam os próprios dedos para
14 aplicação do pigmento nos crânios de seus antepassados. Os dedos imprimiam linhas grossas de
15 tinta, verticais ou horizontais, e essa forma de pintura formaria relações ainda mais estreitas
16 entre os vivos e os mortos nos rituais fúnebres.

17 A aplicação do pigmento em restos humanos, afinal, seria parte de um “processo
18 prolongado de morte social”, como escrevem os pesquisadores. “A morte não era o fim. Era um
19 momento crucial de transformação em outro tipo de existência e uma transição crítica de um
20 estado para outro”, que prepararia os falecidos para uma vida futura.

21 Mas não está claro quando o pigmento vermelho foi parar nos esqueletos do povo
22 Chincha. Uma hipótese mencionada pelos pesquisadores é que a pintura feita nos antepassados
23 fosse uma resposta ___ colonização. O Vale do Chincha virou parte do Império Inca por volta do
24 ano 1480 e sofreu com invasões, fome e doenças depois que os espanhóis chegaram por lá, na
25 década de 1530.

26 O rastro de destruição deixado pelos europeus incluía a invasão e o saque de cemitérios
27 em busca de artefatos de prata e ouro nas chullpas. Acredita-se que, na cultura Chincha, tais
28 transgressões contra os falecidos exigiam que os vivos tomassem uma atitude: entrar nos
29 túmulos para pintar os restos mortais que foram profanados pelos colonizadores, por exemplo.

30 Essa hipótese, que se relaciona com a destruição dos espanhóis, também aparece em
31 outros contextos. Um estudo publicado em fevereiro de 2022, por exemplo, afirmou que o povo
32 Chincha encaixava vértebras humanas em gravetos – e que essa seria uma forma simbólica de
33 restaurar a integridade dos restos mortais dos antepassados.

(Disponível em: <https://super.abril.com.br/historia/ha-mil-anos-povo-no-peru-pintava-os-cranios-de-seus-ancestrais/> – texto adaptado especialmente para esta prova).

QUESTÃO 01 – Considerando o exposto pelo texto, analise as assertivas a seguir:

- I. Uma das hipóteses acerca do motivo da pintura nos crânios humanos é a de que teriam sido feitos depois da profanação dos túmulos pelos espanhóis.
- II. O meio com o qual a tinta era aplicada resumia-se a apenas os dedos dos familiares dos mortos.
- III. Para os pesquisadores, o povo Chincha decretava o fim da vida com as cerimônias fúnebres, um ponto final na existência.

Quais estão corretas?

- A) Apenas I.
- B) Apenas II.
- C) Apenas I e II.
- D) Apenas I e III.
- E) Apenas II e III.

QUESTÃO 02 – Considerando o emprego do acento indicativo de crase, assinale a alternativa que preenche, correta e respectivamente, as lacunas das linhas 02, 08 e 23.

- A) as – a – à
- B) às – à – à
- C) às – a – à
- D) as – à – a
- E) as – a – a

QUESTÃO 03 – Considerando as relações morfossintáticas em Língua Portuguesa, assinale a alternativa que preenche, correta e respectivamente, as lacunas pontilhadas nas linhas 01, 07 e 09.

- A) Há – porque – cujas
- B) A – por que – quais
- C) Há – por que – cujas
- D) A – porque – cujas
- E) Há – por que – quais

QUESTÃO 04 – Assinale a alternativa que indica palavra que poderia substituir corretamente, sem causar alterações significativas ao sentido do trecho em que ocorre no texto, o vocábulo “transgressões” (l. 28).

- A) Submissões.
- B) Crimes.
- C) Reverências.
- D) Dependências.
- E) Apreços.

QUESTÃO 05 – Considerando a palavra “pesquisadores”, analise as assertivas abaixo:

- I. A palavra foi formada pelo processo de derivação parassintética.
- II. Em relação à posição da sílaba tônica, a palavra é paroxítona.
- III. Identificam-se dois dígrafos na palavra destacada.

Quais estão corretas?

- A) Apenas I.
- B) Apenas II.
- C) Apenas I e II.
- D) Apenas I e III.
- E) Apenas II e III.

QUESTÃO 06 – Assinale a alternativa que indica o sentido conferido ao trecho em que ocorre a palavra “mas também” (l. 10).

- A) Oposição de ideias.
- B) Explicação.
- C) Conclusão.
- D) Adição de ideias.
- E) Causa.

QUESTÃO 07 – Assinale a alternativa que indica o número do termo sublinhado (inserido imediatamente depois dele) que tem a função sintática de complemento nominal no trecho a seguir: “Os pesquisadores (1) acreditam que as pessoas (2) também usavam os próprios (3) dedos para aplicação do pigmento (4) nos crânios de seus antepassados (5)”.

- A) 1.
- B) 2.
- C) 3.
- D) 4.
- E) 5.

QUESTÃO 08 – Assinale a alternativa que indica a correta função sintática exercida pela oração sublinhada no trecho a seguir: “analisaram os ossos que estavam em mais de 100 túmulos do local”.

- A) Adjunto Adnominal.
- B) Adjunto Adverbial.
- C) Sujeito.
- D) Objeto Direto.
- E) Predicativo do Sujeito.

QUESTÃO 09 – Considerando as relações que regem a formação do período composto, analise as assertivas a respeito do período a seguir: “O Vale do Chíncha virou parte do Império Inca por volta do ano 1480 e sofreu com invasões, fome e doenças depois que os espanhóis chegaram por lá, na década de 1530”:

- I. O período é composto por três orações.
- II. Pode-se classificar as três orações como coordenadas.
- III. Uma das orações é coordenada aditiva.

Quais estão corretas?

- A) Apenas I.
- B) Apenas II.
- C) Apenas I e II.
- D) Apenas I e III.
- E) Apenas II e III.

QUESTÃO 10 – Assinale a alternativa que indica a correta função da palavra “se” no trecho a seguir: “Acredita-se que, na cultura Chíncha, tais transgressões contra os falecidos”.

- A) Partícula apassivadora.
- B) Conjunção integrante.
- C) Conjunção subordinativa adverbial.
- D) Pronome reflexivo.
- E) Índice de indeterminação do sujeito.

MATEMÁTICA/RACIOCÍNIO LÓGICO

QUESTÃO 11 – Se Sandra gosta de Marcelo, Marcos considera Aurora uma boa professora de matemática. Se Marcos considera Aurora uma boa professora de matemática, Jonas é atendente em uma farmácia. Se Jonas é atendente em uma farmácia, Camila vai à praia. Ora, Camila não vai à praia, é verdadeiro afirmar que:

- A) Sandra não gosta de Marcelo e Marcos considera Aurora uma boa professora de matemática.
- B) Marcos não considera Aurora uma boa professora de matemática.
- C) Jonas é atendente em uma farmácia.
- D) Camila vai à praia com Sandra.
- E) Sandra gosta de Marcelo.

QUESTÃO 12 – A professora Manuela perguntou para uma turma de alunos do que as crianças mais gostavam de brincar e teve o seguinte resultado:

- 13 gostam de brincar de boneca.
- 15 gostam de brincar de carrinho.
- 16 gostam de brincar de cinema.
- 7 gostam de brincar de boneca e carrinho.
- 9 gostam de brincar de carrinho e cinema.
- 10 gostam de brincar de boneca e cinema.
- 5 gostam de brincar de boneca e de carrinho e de cinema.

Sabendo que todas as crianças responderam à pesquisa e que elas poderiam escolher mais de uma brincadeira. Quantas crianças responderam à pergunta da professora Manuela?

- A) 20.
- B) 23.
- C) 24.
- D) 49.
- E) 75.

QUESTÃO 13 – Analise as seguintes afirmações:

- I. João Castro é um ótimo professor de matemática.
- II. Choveu muito.
- III. $X + 3 = 10$.

Quais dessas sentenças são abertas?

- A) Apenas I.
- B) Apenas II.
- C) Apenas III.
- D) Apenas I e II.
- E) Apenas II e III.

QUESTÃO 14 – Qual deve ser o valor de k para que o polinômio $P(x) = 3x^3 - 2x^2 - x + k$ seja divisível pelo polinômio $Q(x) = x + 2$?

- A) 15.
- B) -15.
- C) 30.
- D) -30.
- E) 0.

QUESTÃO 15 – Luciana aplicou, durante 10 meses, a uma taxa de 2,5% ao mês, uma quantia que a juros simples lhe rendeu R\$ 1.050,00 de juros. Após esse tempo, Luciana retirou todo o valor dessa aplicação e destinou 35% do montante para investir em seu negócio e o restante do dinheiro colocou novamente em uma aplicação financeira. Qual o valor que Luciana destinou para investir em seu negócio?

- A) R\$ 514,50.
- B) R\$ 1.837,50.
- C) R\$ 3.412,50.
- D) R\$ 4.200,00.
- E) R\$ 5.250,00.

LEGISLAÇÃO/ESTRUTURA E FUNCIONAMENTO

QUESTÃO 16 – De acordo com a Lei de Diretrizes e Bases da Educação Nacional (LDBEN), sobre a Educação básica, assinale a alternativa correta.

- A) A escola poderá reclassificar os alunos, inclusive quando se tratar de transferências entre estabelecimentos situados no País e no exterior, tendo como base as normas curriculares gerais.
- B) As instituições de ensino deverão adequar-se ao calendário escolar nacional padrão.
- C) Cabe ao município expedir históricos escolares e declarações de conclusão de série e ao Estado emitir os diplomas.
- D) Os currículos de Educação Infantil e Ensino Fundamental deverão ter base nacional excepcional diversificada.
- E) O ensino da arte e da língua inglesa constituirão componente curricular facultativo.

QUESTÃO 17 – De acordo com as Diretrizes Curriculares Nacionais Gerais para a Educação Básica, o Ensino Fundamental é de matrícula obrigatória para as crianças a partir dos _____ anos completos até o dia _____ do ano em que ocorrer matrícula.

Assinale a alternativa que preenche, correta e respectivamente, as lacunas do trecho acima.

- A) quatro – 28 de fevereiro
- B) cinco – 30 de abril
- C) seis – 31 de março
- D) seis – 31 de janeiro
- E) cinco – 31 de março

QUESTÃO 18 – De acordo com o Plano Nacional de Educação, sobre suas metas, assinale a alternativa INCORRETA.

- A) Educação infantil: até 2016, todas as crianças de 4 a 5 anos de idade devem estar matriculadas na pré-escola e também a oferta de Educação Infantil em creches deve ser ampliada de forma a atender, no mínimo, 50% (cinquenta por cento) das crianças de até 3 (três) anos até o final da vigência do plano.
- B) Ensino Fundamental: toda a população de 6 a 14 anos deve estar matriculada e garantir que pelo menos 95% (noventa e cinco por cento) dos alunos conclua essa etapa na idade recomendada, até o último ano de vigência deste PNE.
- C) Ensino Médio: até 2016 o atendimento escolar deve ser universalizado para toda a população de 15 a 17 anos e, também, a taxa líquida de matrículas no ensino médio deve ser elevada para 85% até o final da vigência do plano.
- D) Alfabetização: alfabetizar todas as crianças, no máximo, até o final do 4º (quarto) ano do ensino fundamental.
- E) Educação integral: oferecer educação em tempo integral em, no mínimo, 50% (cinquenta por cento) das escolas públicas, de forma a atender, pelo menos, 25% (vinte e cinco por cento) dos(as) alunos(as) da educação básica.

QUESTÃO 19 – Conforme a Base Nacional Comum Curricular (BNCC), analise a sentença abaixo:

Agir pessoal e coletivamente com autonomia, responsabilidade, flexibilidade, resiliência e determinação, tomando decisões com base em princípios éticos, democráticos, inclusivos, sustentáveis e solidários.

Com base nas competências gerais da BNCC, esse é o objetivo de qual competência?

- A) Empatia e cooperação.
- B) Projeto de vida.
- C) Responsabilidade e cidadania.
- D) Cultura digital.
- E) Comunicação.

QUESTÃO 20 – De acordo com o Plano de Carreira do Magistério do Município, a passagem do profissional da educação de uma determinada classe para uma classe superior chama-se:

- A) Merecimento.
- B) Remoção.
- C) Função gratificada.
- D) Substituição.
- E) Promoção.

FUNDAMENTOS DA EDUCAÇÃO

QUESTÃO 21 – De acordo com Libâneo (1994), o estudo ativo envolve uma série de procedimentos que visam despertar nos alunos habilidades e hábitos de caráter permanente. Assinale a alternativa que NÃO corresponde a uma dessas habilidades e hábitos.

- A) Fazer apenas o necessário para ser aprovado.
- B) Fazer anotações no caderno durante a aula.
- C) Fazer esquemas, resumos.
- D) Seguir etapas para solução de problemas.
- E) Seguir etapas para elaboração de redação.

QUESTÃO 22 – De acordo com Moran (2018), na abordagem _____, o conteúdo e as instruções recebidas são estudados on-line, antes de o aluno frequentar a aula, usando as TDIC, mais especificamente, os ambientes virtuais de aprendizagem. A sala de aula torna-se o lugar de trabalhar os conteúdos já estudados, realizando atividades práticas como resolução de problemas e projetos, discussão em grupo e laboratórios.

Assinale a alternativa que preenche corretamente a lacuna do trecho acima.

- A) do laboratório rotacional
- B) da sala de aula invertida
- C) de rotação por estações
- D) da aprendizagem baseada em projetos
- E) à la carte

QUESTÃO 23 – De acordo com Luckesi (1990), sobre a avaliação da aprendizagem, analise a sentença abaixo:

A avaliação da aprendizagem escolar adquire seu sentido na medida em que se articula com um projeto pedagógico e com seu consequente projeto de ensino (**1ª parte**). A avaliação, tanto no geral quanto no caso específico da aprendizagem, não possui uma finalidade em si (**2ª parte**). Ela subsidia um curso de ação que visa construir um resultado previamente definido (**3ª parte**).

Quais partes estão corretas?

- A) Apenas a 1ª parte.
- B) Apenas a 3ª parte.
- C) Apenas a 1ª e a 2ª partes.
- D) Apenas a 2ª e a 3ª partes.
- E) Todas as partes.

QUESTÃO 24 – Segundo Veiga (2002), esse documento é uma parte importante da organização escolar e faz parte do projeto político-pedagógico de cada escola. Por isso, ele deve ser pensado e refletido pelos sujeitos em interação que têm um mesmo objetivo e a opção por um referencial teórico que o sustente. A que documento se refere a autora?

- A) Mapa processual.
- B) Projeto setorial.
- C) Planejamento estratégico.
- D) Currículo.
- E) Planejamento educativo.

QUESTÃO 25 – Sobre um determinado tipo de educação, analise as características abaixo:

- Intercâmbio mútuo e interação de diversos conhecimentos de forma recíproca e coordenada; perspectiva metodológica comum a todos.
- Trabalho coletivo entre diversas disciplinas com o objetivo de desenvolver vários conteúdos ao tratar do mesmo assunto.
- Permanecem os interesses próprios de cada disciplina, porém, buscam soluções dos seus próprios problemas através da articulação/integração com as outras disciplinas.

A que tipo de educação se referem essas características?

- A) Multidisciplinar.
- B) Desintegradora.
- C) Interdisciplinar.
- D) Unidisciplinar.
- E) Pluralista.

CONHECIMENTOS ESPECÍFICOS

Para responder as questões 26 e 27, analise o seguinte trecho:

“O verão, finalmente, chegou. Precisamente às 18h48 de hoje (21), acaba a primavera aqui no hemisfério Sul e trocamos oficialmente de estação. É o nosso solstício de verão, e o dia mais longo e a noite mais curta do ano. Do outro lado do globo, no hemisfério Norte, hoje acontece o oposto: termina o outono e começa o inverno”.

(Disponível em: UOL. Curiosidades de Ciências. Hoje é o dia mais longo do ano: entenda o que é o solstício de verão).

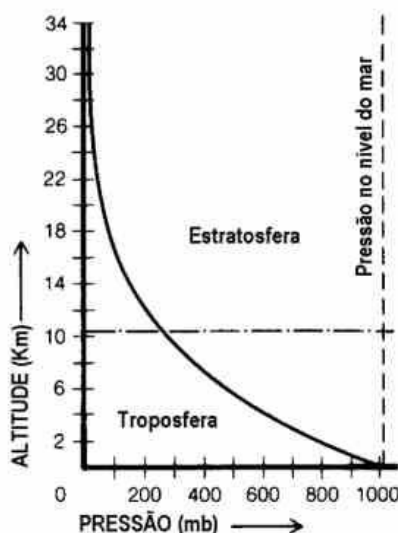
QUESTÃO 26 – Quando ocorre o solstício de verão no Sul, significa que o Sol está:

- A) Na máxima declinação sul, incidindo diretamente na região do Trópico de Capricórnio.
- B) Na máxima declinação norte, incidindo diretamente na região do Trópico de Capricórnio.
- C) Na máxima declinação sul, incidindo diretamente na região do Trópico de Câncer.
- D) Na máxima declinação norte, incidindo diretamente na região do Trópico de Câncer.
- E) Incidindo de forma igual sobre ambos os trópicos.

QUESTÃO 27 – A ocorrência das estações do ano se deve:

- A) À translação da Terra em torno do Sol.
- B) À inclinação do plano orbital da Terra em relação ao equador.
- C) À translação da Terra em torno do Sol e à inclinação do plano orbital da Terra em relação ao equador.
- D) Ao movimento aparente do Sol.
- E) À rotação da Terra e à inclinação do plano orbital da Terra em relação ao equador.

QUESTÃO 28 – “A atmosfera é uma camada de gases e partículas em suspensão presa à Terra pela força da gravidade. Por ter peso, ela exerce uma pressão sobre a superfície terrestre. Essa pressão é chamada pressão atmosférica e sua unidade de medida é o hectopascal. A pressão atmosférica não é constante, podendo variar no espaço e no tempo. A variação no espaço pode se dar no sentido vertical e horizontal” (FONTE: INPE. 2005. Meio Ambiente e Ciências Atmosféricas: movimentos na atmosfera).

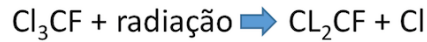


Fonte: <https://fisica.ufpr.br/grimm/aposmeteo/cap4/cap4-3.html>

Com base no gráfico e em seus conhecimentos sobre o assunto, com o aumento da altitude ocorre:

- A) A diminuição da rarefação do ar.
- B) O aumento da rarefação do ar.
- C) O aumento da pressão atmosférica.
- D) O aumento da compressão do ar.
- E) O aumento da densidade do ar.

QUESTÃO 29 – Observe o esquema abaixo:



Fonte: Khan Academy.

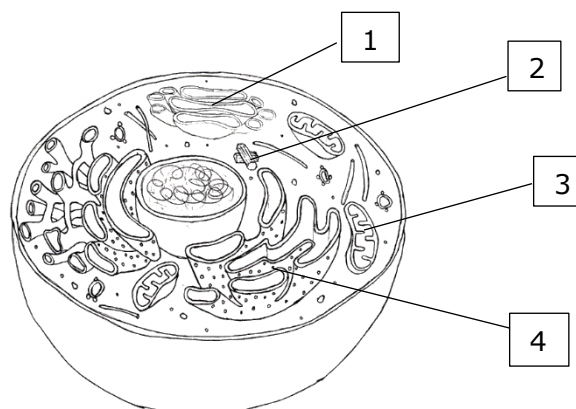
Assinale a alternativa que descreve o fenômeno que está sendo representado no esquema.

- A) A degradação do CFC (Cl_3CF) pela radiação solar e a consequente produção de gás oxigênio (O_2).
- B) A destruição da camada de ozônio pelo CFC (Cl_3CF) e o consequente agravamento das mudanças climáticas.
- C) A interação entre as moléculas de CFC (Cl_3CF) e de ozônio (O_3) produzindo substâncias altamente poluentes e reativas.
- D) A intensificação do efeito estufa causado pela destruição da camada de ozônio.
- E) A interação entre as moléculas de CFC (Cl_3CF) e de ozônio (O_3) ocasionando a destruição da camada de ozônio.

QUESTÃO 30 – “A indústria de papel e celulose vem aumentando sua relevância, e seu consumo energético passou de 5% do consumo final industrial em 1970 para 16% em 2020, com um crescimento médio do consumo de 5,4% a.a. (1970 a 2020)” (FONTE: EPE. A indústria de papel e celulose no Brasil e no mundo: Panorama geral). A celulose é um carboidrato extraído, principalmente, a partir:

- A) Da membrana plasmática de células vegetais.
- B) Do tonoplasto das células vegetais.
- C) Da parede celular de células vegetais.
- D) Dos cloroplastos de células vegetais.
- E) Do citoplasma de células vegetais.

QUESTÃO 31 – A imagem abaixo é uma representação de uma célula animal e seus componentes.



A estrutura indicada por 2 e a função da estrutura indicada por 3 são, respectivamente:

- A) Centríolos – respiração celular.
- B) Centríolos – síntese proteica.
- C) Mitocôndria – secreção celular.
- D) Mitocôndria – síntese de lipídios.
- E) Complexo Golgiense – respiração celular.

QUESTÃO 32 – “Começou pelo Birckenthal e por Picada São Paulo o mutirão contra o mosquito da dengue em Morro Reuter. A ação faz parte das estratégias da pasta da Saúde para a eliminação do mosquito *Aedes aegypti*, transmissor da dengue, zika e chikungunya, e conta com a participação de agentes comunitários de saúde” (FONTE: Prefeitura Municipal de Morro Reuter. Disponível em: <https://www.morroreuter.rs.gov.br/web/noticias/2302/mutirao-contra-a-dengue-esta-nas-ruas-de-morro-reuter>). São estratégias para eliminar os ambientes de procriação do mosquito, EXCETO:

- A) Manter ralos e canaletas externas limpos.
- B) Dar atenção a bromélias, babosas e outras plantas que podem acumular água.
- C) Limpar ou preencher pratos de vasos de plantas com areia.
- D) Usar telas em portas e janelas.
- E) Tampar tonéis e caixas d'água.

QUESTÃO 33 – Ao conjunto de estruturas e mecanismos dispostos em uma localidade para o fornecimento de energia damos o nome de:

- A) Rede de transmissão.
- B) Balanço energético.
- C) Eficiência energética.
- D) Rede elétrica.
- E) Matriz energética.

QUESTÃO 34 – “Em 2021, o total de emissões antrópicas associadas à matriz energética brasileira atingiu 445,4 milhões de toneladas de dióxido de carbono equivalente (Mt CO₂-eq), sendo a maior parte (197,8 Mt CO₂-eq) gerada no setor de transportes. Em termos de emissões por habitante, cada brasileiro, produzindo e consumindo energia em 2021, emitiu em média 1,9 t CO₂-eq, ou seja, o equivalente a 13% de um americano, 32% de um cidadão da União Europeia e 27% chinês, de acordo com os últimos dados divulgados pela Agência Internacional de Energia (IEA em inglês) para o ano de 2019” (FONTE: MME. 2022. Balanço energético Nacional 2022 – Ano base 2021. Relatório Final). Considerando o ano de 2021, assinale a alternativa que apresenta a principal fonte de energia elétrica no Brasil e o principal setor consumidor de energia no Brasil.

- A) Hidráulica – indústria.
- B) Hidráulica – agropecuária.
- C) Gás natural – indústria.
- D) Hidráulica – residencial.
- E) Gás natural – comercial.

QUESTÃO 35 – “A superfície da Terra é dominada por organismos que dependem da energia do Sol, seja diretamente pelos produtores primários, seja de forma indireta pelos seres vivos heterotróficos ou consumidores. Em 1887, o biólogo russo, Sergei Winogradsky, descobriu um processo biológico alternativo e independente da energia da luz para a produção de compostos orgânicos” (FONTE: Couto, J.P.G. 2018. [...] O Ensino Baseado na Resolução de Problemas e o desenvolvimento de conhecimento científico). O processo biológico descoberto por Sergei Winogradsky a que se refere o trecho é a(o):

- A) Respiração celular.
- B) Quimiossíntese.
- C) Ciclo de Calvin.
- D) Fermentação.
- E) Cadeia transportadora de elétrons.

REDAÇÃO

Instruções: Elabore um texto dissertativo-argumentativo com extensão **mínima** de **15 linhas** e **máxima** de **30**, expondo suas ideias sobre o tema proposto.

Importante:

1. Confira se seus dados de identificação estão corretos na sua folha definitiva de redação. Qualquer divergência, chame o fiscal da sala.
2. Faça o rascunho de seu texto, revise-o e, a seguir, passe a limpo na folha definitiva, que está devidamente identificada.
3. Não serão corrigidos textos a lápis.
4. Não é permitido o uso de corretivo líquido. Caso cometa algum equívoco, risque-o e reescreva a passagem.
5. Textos que não abordarem o tema proposto, que não tiverem o número mínimo de linhas delimitadas e ultrapassarem o número máximo de linhas previstas **NÃO** serão considerados.
6. A letra deverá ser legível e de tamanho regular.
7. Seja original, autônomo e criativo, não copiando nenhum fragmento dos textos que orientam a prova de Língua Portuguesa ou essa instrução.

Leia o trecho a seguir:

Identidade cultural é um **conjunto de traços culturais característicos de um determinado grupo**. Esses traços são responsáveis por definir esse grupo, diferenciando-o dos demais grupos e gerando em seus membros um sentimento de pertencimento.

A identidade cultural tem a ver com quem somos enquanto grupo. E essa identidade se manifesta a partir de determinados traços culturais, tais como a língua, a religião, os ritos, as festas, as manifestações artísticas etc.

Mesmo quando um indivíduo se separa de seu grupo, ele carrega consigo essa identidade, isto é, esse conjunto de elementos culturais que o vinculam ao grupo do qual faz parte. Um indiano que vai viver na Europa, por exemplo, tende a manter sua identidade cultural, ainda que esteja fisicamente distante de seu agrupamento de origem.

(Disponível em: <https://www.significados.com.br/identidade-cultural> – texto adaptado especialmente para esta prova).

Com base no trecho anterior e no texto base desta prova, elabore um texto argumentativo-dissertativo a respeito do tema a seguir:

A Cultura representa quem somos como indivíduos e como grupo social.

Utilize este espaço para fazer seu rascunho

TÍTULO:
01
02
03
04
05
06
07
08
09
10
11
12
13
14
15
16
17
18
19
20
21
22
23
24
25
26
27
28
29
30