



PREFEITURA MUNICIPAL DA ESTÂNCIA TURÍSTICA DE TREMEMBÉ

ESTADO DE SÃO PAULO

CONCURSO PÚBLICO

029. PROVA OBJETIVA

ARQUITETO

- ◆ Você recebeu sua folha de respostas e este caderno contendo 50 questões objetivas.
- ◆ Confira seus dados impressos na capa deste caderno e na folha de respostas.
- ◆ Quando for permitido abrir o caderno, verifique se está completo ou se apresenta imperfeições. Caso haja algum problema, informe ao fiscal da sala para a devida substituição deste caderno.
- ◆ Leia cuidadosamente todas as questões e escolha a resposta que você considera correta.
- ◆ Marque, na folha de respostas, com caneta de tinta preta, a letra correspondente à alternativa que você escolheu.
- ◆ A duração da prova é de 3 horas, já incluído o tempo para o preenchimento da folha de respostas.
- ◆ Só será permitida a saída definitiva da sala e do prédio após transcorridas 2 horas do início da prova.
- ◆ Deverão permanecer em cada uma das salas de prova os 3 últimos candidatos, até que o último deles entregue sua prova e assine o termo respectivo.
- ◆ Ao sair, você entregará ao fiscal a folha de respostas e este caderno.
- ◆ Até que você saia do prédio, todas as proibições e orientações continuam válidas.

AGUARDE A ORDEM DO FISCAL PARA ABRIR ESTE CADERNO.

Nome do candidato _____

RG _____

Inscrição _____

Prédio _____

Sala _____

Carteira _____

CONHECIMENTOS GERAIS

LÍNGUA PORTUGUESA

Leia a tira a seguir para responder às questões de 01 a 03:



(André Dahmer. Disponível em: <https://www.instagram.com/p/DOvidimDmDy/?igsh=M2hjNWN0cTgxYzl0%0A>)

01. A fala da personagem no último quadrinho deixa subentendido que

- (A) comunicar-se nem sempre é uma ação desagradável.
- (B) ler cartas é uma tarefa trabalhosa para quem ainda as recebe.
- (C) pessoas costumam incomodar aqueles com quem se comunicam.
- (D) era mais fácil se comunicar por meio do envio de cartas.
- (E) receber cartas era um evento chato, mas hoje tornou-se prazeroso.

02. A respeito do emprego de advérbios na tira, segundo a norma-padrão, é correto afirmar que o advérbio

- (A) “antigamente” (1º quadrinho) expressa circunstância de lugar para o substantivo “carta”.
- (B) “antigamente” (2º quadrinho) expressa circunstância de modo para o verbo “mandavam”.
- (C) “assim” (2º quadrinho) expressa circunstância de tempo para o verbo “mandavam”.
- (D) “bem” (3º quadrinho) expressa circunstância de intensidade para o adjetivo “trabalhoso”.
- (E) “bem” (3º quadrinho) expressa circunstância de meio para o verbo “encher”.

03. Assinale a alternativa que apresenta reescrita de passagem da tira em conformidade com a norma-padrão de concordância.

- (A) Isto são algumas cartas.
- (B) Era necessário a escrita de cartas.
- (C) Envio de mensagens eram fáceis.
- (D) Existia pessoas escrevendo cartas.
- (E) Havia sido enviadas cartas.

Leia o texto a seguir para responder às questões de **04 a 06**:

Quando eu era pequeno, assistia eletrizado àqueles filmes de cadeia em branco e preto. Os prisioneiros vestiam uniforme e planejavam fugas de tirar o fôlego na cadeira do cinema.

Em 1989, vinte anos depois de formado médico cancelologista, fui gravar um vídeo sobre AIDS na enfermaria da Penitenciária do Estado, construção projetada pelo arquiteto Ramos de Azevedo nos anos 20, no complexo do Carandiru, em São Paulo. Quando entrei e a porta pesada bateu atrás de mim, senti um aperto na garganta igual ao das matinês do cine Rialto, no Brás.

Nas semanas que se seguiram, as imagens do presídio não me saíram da cabeça. Os presos na soleira das celas, o carcereiro com a barba por fazer, um PM de metralhadora distraído na muralha, ecos na galeria mal iluminada, o cheiro, a ginga da malandragem, tuberculose, caquexia, solidão e a figura calada do Dr. Getúlio, meu ex-aluno no cursinho, que cuidava dos presos com AIDS.

Duas semanas depois, procurei o dr. Manoel Schechtman, responsável pelo departamento médico do sistema prisional, e me ofereci para fazer um trabalho voluntário de prevenção à AIDS. Na conversa, o Dr. Manoel me explicou que a situação da epidemia na Penitenciária não era das piores se comparada à dos 7.200 presos da Casa de Detenção, o maior presídio do país, situado no mesmo complexo, de frente para a movimentada avenida Cruzeiro do Sul, vizinho do metrô, a dez minutos da praça da Sé, quilômetro zero de São Paulo.

O trabalho começou em 1989 e dura até hoje. Com o apoio da Universidade Paulista (UNIP), uma instituição particular de São Paulo, fizemos pesquisas epidemiológicas sobre a prevalência do HIV, organizamos palestras, gravamos vídeos, editamos a revista em quadrinhos *Vira-Latas*, e atendi doentes. Com os anos, ganhei confiança e pude andar com liberdade pela cadeia. Ouvi histórias, fiz amizades verdadeiras, aprendi medicina e muitas outras coisas. Na convivência, penetrei alguns mistérios da vida no cárcere, inacessíveis se eu não fosse médico.

Neste livro, procuro mostrar que a perda da liberdade e a restrição do espaço físico não conduzem à barbárie, ao contrário do que muitos pensam. Em cativeiro, os homens, como os demais grandes primatas (orangotangos, gorilas, chimpanzés e bonobos), criam novas regras de comportamento com o objetivo de preservar a integridade do grupo. Esse processo adaptativo é regido por um código penal não escrito, como na tradição anglo-saxônica, cujas leis são aplicadas com extremo rigor:

– Entre nós, um crime jamais prescreve, doutor.

Pagar a dívida assumida, nunca delatar o companheiro, respeitar a visita alheia, não cobiçar a mulher do próximo, exercer a solidariedade e o altruísmo recíproco, conferem dignidade ao homem preso, o desrespeito é punido com desprezo social, castigo físico ou pena de morte:

– No mundo do crime, a palavra empenhada tem mais força do que um exército.

Não é objetivo deste livro denunciar um sistema penal antiquado, apontar soluções para a criminalidade brasileira ou defender direitos humanos de quem quer que seja. Como nos velhos filmes, procuro abrir uma trilha entre personagens da cadeia: ladrões, estelionatários, traficantes, estupradores, assassinos e o pequeno grupo de funcionários desarmados que toma conta deles.

A narrativa será interrompida pelos interlocutores, para que o leitor possa apreciar-lhes a fluência da linguagem, as figuras de estilo e as gírias que mais tarde ganham as ruas.

Por razões éticas, os casos descritos nem sempre se passaram com os personagens a que foram atribuídos. Como diz a malandragem:

– Numa cadeia, ninguém conhece a moradia da verdade.

(Drauzio Varella, *Estação Carandiru*. Adaptado)

04. Nos três primeiros parágrafos, o autor compara a realidade da penitenciária com os filmes aos quais assistia enquanto criança.

Segundo o autor,

- (A) as histórias eram mais exageradas nos enredos cinematográficos do que a realidade que experienciou na penitenciária, pois aqueles envolviam mais criatividade.
- (B) trata-se de situações igualmente perigosas, pois tanto os cinemas antigos quanto a rotina de trabalho acarretavam ao autor riscos da mesma natureza.
- (C) há um cotidiano mais turbulento na penitenciária do que os filmes retratavam, já que o cinema suavizava as narrativas visando ao divertimento.
- (D) os presos da ficção e da realidade comportam-se igualmente, o que levou o autor a se sentir mais preparado para atuar na penitenciária.
- (E) a sensação que sentiu quando ingressou na penitenciária para trabalhar como médico era semelhante àquela que sentia ao assistir aos filmes.

05. Considere a seguinte passagem:

“Como nos velhos filmes, procuro abrir uma trilha entre personagens da cadeia: ladrões, estelionatários, traficantes, estupradores, assassinos e o pequeno grupo de funcionários desarmados que toma conta deles.” (10º parágrafo)

O emprego do sinal de dois-pontos, nesse contexto, é responsável por anunciar uma

- (A) citação da fala de outra pessoa.
- (B) enumeração explicativa da ideia anterior.
- (C) síntese que recapitula a ideia anterior.
- (D) consequência lógica da ideia anterior.
- (E) esclarecimento da fala seguinte.

06. Considere a passagem, em que o acento indicativo de crase foi empregado diante de uma palavra feminina (“situação”) subentendida antes da expressão masculina (“dos 7.200 presos”).

“Na conversa, o Dr. Manoel me explicou que a situação da epidemia na Penitenciária não era das piores se comparada à dos 7.200 presos da Casa de Detenção”. (4º parágrafo)

Assinale a alternativa em que a crase está de acordo com a norma-padrão e foi empregada pelo mesmo motivo que na passagem.

- (A) Muitos detentos saíam à francesa para não serem examinados na penitenciária.
- (B) O médico proporcionou escuta ativa à quem lhe procurava para conversar.
- (C) Drauzio Varella recorreu à *Vira-Latas* para conter a disseminação de HIV na cadeia.
- (D) Informações claras importavam à muitos dos interessados na prevenção da AIDS.
- (E) Era difícil ter obediência à protocolos sanitários rígidos sob aquelas condições.

Leia o texto a seguir para responder às questões de 07 a 10:

Dizer que estamos “enxugando o gelo” é uma forma popular de descrever nossa impotência diante das causas de um problema, que nos condena a somente minimizar os danos dele decorrentes. É o caso de quem atua na área da saúde, que convive diariamente com os limites das intervenções ao seu alcance. Também como usuários do sistema de saúde somos confrontados com fatores estruturais que condicionam nossos comportamentos. Essas constatações estão entre os muitos modos de explicar o que chamamos de “determinantes sociais da saúde”.

Ao defini-los, a Organização Mundial da Saúde (OMS) afirma que a esperança de vida é influenciada por fatores como o lugar onde se vive, o nível de escolaridade, a raça, o gênero, entre outros. Em relatório recente analisando os indicadores dos países com maior e menor expectativa de vida, a organização identificou uma diferença média de 33 anos. Ao contrário do que se poderia imaginar, os extremos não correspondem diretamente aos países com maior e menor renda. Tal complexidade vem levando ao uso, por extensão, de expressões como “determinantes geopolíticos da saúde”.

Trata-se de uma provocação no sentido de explorar os impactos da atualidade internacional sobre a saúde pública. É preciso reconhecer que o campo das relações internacionais não dá aos temas de saúde coletiva a atenção que merecem. Entre muitos exemplos, menciono uma emergência de saúde pública atual, que é a poliomielite. Declarada em maio de 2014, a continuidade dessa emergência foi confirmada pela OMS. Como é possível que uma “emergência” dure quase doze anos? A resposta está nos conflitos armados que puseram fim ao sonho de erradicar uma doença cuja persistência é vergonhosa.

Isto significa que, além dos numerosos civis mortos e feridos, há muitas outras dimensões do aniquilamento da saúde a lamentar. Alguém diria: basta fechar as fronteiras

ou fazer exigências rigorosas sobre a saúde de quem viaja. Na prática, restrições formais jamais evitaram que pessoas passassem de um território a outro, eis que as motivações que as levam a mover-se prescindem de um despachante, em muitos casos sendo a simples sobrevivência. O que as restrições encorajam é o ingresso irregular, que depaupera inutilmente quem circula, por vezes famílias inteiras que vão perdendo o que possuem ao longo de deslocamentos. Permitir a entrada regular, prestando assistência a quem chega e acompanhando seu percurso por meio da vigilância em saúde, é a melhor forma de proteger um país. A propósito, o Sistema Único de Saúde é um bastião da segurança nacional ao garantir o acesso à saúde a todas as pessoas que se encontram em nosso território.

(Deisy Ventura, “Determinantes geopolíticos da saúde: uma chamada à reflexão e à ação”, *Jornal da USP*. Disponível em: <https://jornal.usp.br/>. Adaptado)

07. Considere a passagem:

“Ao contrário do que se poderia imaginar, os extremos não correspondem diretamente aos países com maior e menor renda” (2º parágrafo).

Nessa trecho, fica implícita a ideia de que

- (A) os dados da OMS podem ter sido forjados.
- (B) diferenças de expectativa de vida são inexplicáveis.
- (C) países ricos garantem bons indicadores sociais.
- (D) outros fatores interferem na saúde humana.
- (E) pessoas pobres vivem menos que as ricas.

08. Considere a passagem a seguir:

“Tal complexidade vem **levando ao** uso, por extensão, de expressões como ‘determinantes geopolíticos da saúde’”. (2º parágrafo)

A expressão destacada pode ser substituída, em conformidade com a norma-padrão de regência, por:

- (A) ocasionando no
- (B) provocando no
- (C) importando no
- (D) propiciando no
- (E) acarretando no

09. Considere a passagem:

Alguém diria: basta fechar as fronteiras ou fazer exigências rigorosas sobre a saúde de quem viaja. _____, na prática, restrições formais jamais evitaram que pessoas passassem de um território a outro... (4º parágrafo).

Preservando-se a relação de sentido pretendida, assinale a alternativa que apresenta uma expressão coerente para preencher a lacuna inserida na passagem.

- (A) Então.
- (B) Contudo.
- (C) Ademais.
- (D) A fim disso.
- (E) Em razão disso.

10. Considere a passagem a seguir:

“... eis que as motivações que as levam a mover-se **prescindem de** um despachante, em muitos casos sendo a simples sobrevivência. O que as restrições encorajam é o ingresso irregular, que **depaupera** inutilmente quem circula...” (4º parágrafo)

Os termos destacados podem ser substituídos, sem alteração do sentido original, respectivamente, por:

- (A) “exigem” ... “empobrece”
- (B) “preterem” ... “deporta”
- (C) “contrariam” ... “dissipa”
- (D) “rechaçam” ... “deplora”
- (E) “dispensam” ... “esgota”

11. No início de abril, em uma escola de natação, havia 6 alunos em turmas de iniciantes para cada 11 alunos em turmas de veteranos. Durante esse mês, 38 alunos iniciantes passaram para turmas de veteranos e 17 novos alunos matricularam-se na escola, todos em turmas de iniciantes.

Se, no fim de abril, havia 5 alunos em turmas de iniciantes para cada 12 alunos em turmas de veteranos, o número total de alunos matriculados, nessa escola, era

- (A) 442.
- (B) 459.
- (C) 476.
- (D) 493.
- (E) 510.

12. Em uma confeitaria, 4 funcionários produzem 324 doces em 3 horas.

Considerando que os funcionários dessa confeitaria tenham igual rendimento na produção de doces, o tempo necessário para que 15 funcionários produzam 1.890 doces será de

- (A) 4 horas e 40 minutos.
- (B) 5 horas e 20 minutos.
- (C) 5 horas e 40 minutos.
- (D) 6 horas e 20 minutos.
- (E) 6 horas e 40 minutos.

13. Uma pesquisa acompanhou os resultados de 1.500 times de futebol amador por 3 anos. No início da pesquisa, parte desses times já havia ganhado 1 único campeonato e, entre os demais times, cada um já havia ganhado apenas 2 campeonatos. Comparando os resultados entre o início e o término da pesquisa, entre os times que inicialmente só haviam ganhado 1 único campeonato, 25% conquistaram mais 1 e 28% conquistaram mais 2 campeonatos e, entre os times que inicialmente já haviam ganhado 2 campeonatos, 12% ganharam mais 1.

Considerando o total de campeonatos acumulados por esses times após a pesquisa, 438 times tinham exatamente 2 campeonatos conquistados. Portanto, o número de times que tinham 3 campeonatos conquistados era

- (A) 356.
- (B) 388.
- (C) 404.
- (D) 420.
- (E) 436.

14. Manuela e Natália fazem parte de uma equipe de vendas de seguro. No mês de março, a média de seguros vendidos por integrante dessa equipe foi igual a 70. Se não forem consideradas as vendas de Manuela e Natália, a média de vendas por pessoa dos demais integrantes da equipe foi igual a 67. Se não forem consideradas as vendas de Natália, a média de seguros vendidos por Manuela e pelos demais integrantes da equipe foi igual a 72.

Sabendo-se que, no mês de março, Manuela vendeu 81 seguros a mais do que Natália, o algarismo das unidades do total de integrantes dessa equipe de vendas é igual a

- (A) 1.
- (B) 2.
- (C) 3.
- (D) 4.
- (E) 5.

15. Em um treino de basquete, o técnico modificou as regras de pontuação de maneira que cada lançamento que acertasse a cesta valia 4 pontos ou 7 pontos, a depender da região da quadra de onde a bola era lançada.

Nesse treino, o time perdedor acertou a cesta 50 vezes e o time vencedor fez 328 pontos, sendo que o número de vezes em que acertou uma cesta valendo 7 pontos foi o dobro do número de vezes que o time que perdeu acertou a cesta com essa pontuação.

Sabendo que foram feitos um total de 240 pontos por acertos nas cestas valendo 4 pontos, o algarismo das unidades do total de pontos feitos pelo time que perdeu é igual a

- (A) 0.
- (B) 2.
- (C) 4.
- (D) 6.
- (E) 8.

16. Em uma escola, no período da manhã, funcionam 31 turmas, cada uma com N alunos matriculados. No período da tarde, todos os alunos de 13 dessas turmas voltam para casa, e, todos os alunos das demais turmas, têm atividades de leitura, educação física e laboratórios; cada aluno frequentando a mesma turma que frequenta de manhã. Em certa tarde, o professor de educação física foi a cada turma desse período e selecionou 6 alunos para uma atividade; com esses alunos, o professor formou 4 grupos, cada grupo com $N - 7$ integrantes.

O número de alunos matriculados no período da manhã é igual a

- (A) 961.
- (B) 992.
- (C) 1.023.
- (D) 1.054.
- (E) 1.085.

17. Certo dia, $\frac{7}{15}$ de todos os pacientes que estiveram em

um posto de pronto-atendimento foram medicados. Considerando apenas os pacientes que não foram medicados, $\frac{3}{8}$ permaneceram 45 minutos ou menos no posto, e os demais 295 pacientes ficaram mais de 45 minutos no posto.

Sabendo que, nesse dia, $\frac{2}{5}$ do total de pacientes permanec

eram 45 minutos ou menos no posto, o número de pacientes que ficaram mais de 45 minutos nesse posto foi

(A) 531.

(B) 544.

(C) 577.

(D) 615.

(E) 630.

18. Em uma escola de línguas, há 120 pessoas entre professores e alunos. Uma atividade consistiu em cada aluno ter uma conversa individual com cada professor, o que resultou em um total de 1.575 conversas.

Sabendo que nessa escola não há professor que também seja aluno, a diferença entre os números de alunos e de professores é igual a

(A) 70.

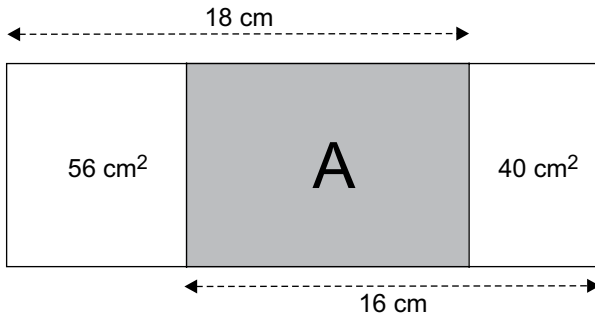
(B) 78.

(C) 80.

(D) 90.

(E) 92.

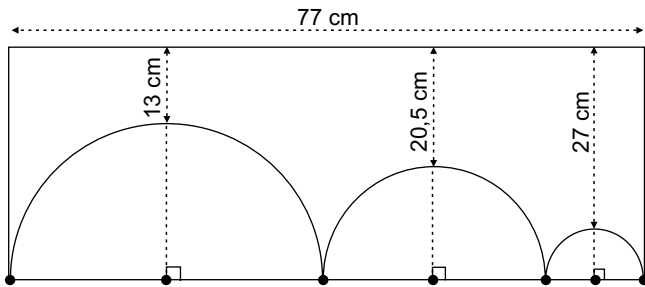
19. Um retângulo foi dividido em três outros retângulos, um com 56 cm^2 de área, um com 40 cm^2 de área e o terceiro com área A, conforme mostra a figura.



(Arquivo pessoal; imagem usada com autorização)

O algarismo das unidades da área A, quando essa é calculada em cm^2 , é igual a

- (A) 0.
 - (B) 2.
 - (C) 4.
 - (D) 6.
 - (E) 8.
20. As extremidades de 3 semicírculos estão sobre os lados de um retângulo. Com extremidade no centro de cada semicírculo, foi traçado um segmento perpendicular ao lado do retângulo, com a outra extremidade sobre o lado oposto, conforme mostra a figura:



(fora de escala)

(Arquivo pessoal; imagem usada com autorização)

O perímetro desse retângulo é igual a

- (A) 212 cm.
- (B) 220 cm.
- (C) 234 cm.
- (D) 246 cm.
- (E) 260 cm.

21. Usuários, que precisam usar múltiplos aplicativos em tela cheia, podem fazer uso intenso de alternância entre as janelas de tais aplicativos. Para alternar entre janelas de aplicativos diferentes em um mesmo desktop com MS-Windows 11, em sua configuração padrão, pode ser usado o atalho _____ para mostrar as janelas abertas permitindo escolher e navegar rapidamente entre elas.

Assinale a alternativa que preenche corretamente a lacuna do enunciado.

- (A) Alt + Tab
- (B) Ctrl + Tab
- (C) Shift + Tab
- (D) Windows + Ctrl
- (E) Ctrl + Shift

22. Em um novo arquivo vazio do MS-Word 2016, em sua configuração padrão, um usuário inseriu uma tabela 2 por 2. Com o cursor posicionado dentro da primeira célula, o usuário pressionou uma vez a tecla A, quatro vezes a tecla Tab e quatro vezes a tecla Enter, nessa ordem.

Após pressionar todas as teclas descritas no enunciado, o número de células na tabela é:

- (A) 10
- (B) 9
- (C) 8
- (D) 7
- (E) 6

23. A planilha a seguir foi elaborada por meio do MS-Excel 2016, em sua configuração padrão:

	A	B
1	1	G
2	2	H
3	4	F
4	3	J
5	5	R

A partir da célula A1, o usuário selecionou todo o intervalo A1:B5. Então, escolheu a funcionalidade Classificar na guia Dados e, na janela aberta, selecionou "Coluna B" na opção "Classificar por" e "De Z a A" na opção "Ordem". Apertou OK.

Após a classificação ser executada conforme as opções escolhidas, o valor exibido na célula A3 é:

- (A) 1
- (B) 2
- (C) 3
- (D) 4
- (E) 5

24. Um usuário deseja realizar uma busca contendo a palavra arquitetura, mas apenas nas páginas do site de seu departamento (depto.gov.br) e que estejam em arquivo de formato PDF.

A expressão a ser usada na barra de buscas do buscador google.com.br em sua configuração padrão, para atender ao enunciado, é:

- (A) arquitetura depto.gov.br *.pdf
- (B) arquitetura depto.gov.br "*.pdf"
- (C) arquitetura paginas:depto.gov.br type:pdf
- (D) arquitetura site:depto.gov.br filetype:pdf
- (E) arquitetura "www.depto.gov.br" "PDF"

25. Em um chat do Google Workspace, em que participam três usuários (joao, maria e jose), se maria escreve uma mensagem como "Viu isso? @jose", o símbolo @ significa

- (A) abrir um chat privado entre maria e jose com a mensagem "viu isso?".
- (B) notificar os membros do grupo que há uma mensagem importante enviada por jose.
- (C) notificar usuário jose por ter sido mencionado por alguém na conversa.
- (D) notificar joao que jose foi bloqueado.
- (E) notificar jose que joao foi bloqueado.

CONHECIMENTOS ESPECÍFICOS

26. Uma obra nova de edificação comercial, com dois pavimentos de mesma área construída e mesma projeção sobre o terreno, será construída em Tremembé-SP. A edificação será construída em lote lindeiro à Praça Geraldo Costa, conhecido logradouro, onde se situa a antiga estação ferroviária da cidade. Trata-se de lote de esquina, resultante da demolição de duas edificações mais antigas e remembramento, com frentes, fundo e lateral ortogonais entre si e alinhamento chanfrado na concordância entre os alinhamentos das duas vias.

Considerando essas informações, é correto afirmar que o recuo de frente principal e o recuo de frente secundária a serem aplicados serão, respectivamente,

- (A) 10 m e 2 m.
(B) 5 m e 2 m.
(C) 5 m e dispensado.
(D) 2 m e dispensado.
(E) dispensado e dispensado.
27. Para fins de Outorga Onerosa do Direito de Construir (OODC), instrumento definido no Estatuto da Cidade, a legislação municipal de Tremembé estabelece incentivos a determinados usos, incidindo sobre o pagamento dessa outorga, podendo ser mencionados, dentre outros:
- (A) desconto de 50% para habitação de interesse social e aplicação de Fator redutor estratégico (Fre) de 0,30 para edificações que destinarem integralmente a área do térreo resultante do recuo frontal obrigatório à livre e permanente circulação de pedestres ou ao alargamento do passeio público.
(B) desconto de 50% para habitação de interesse social e para as atividades hospitalar, educacional, de assistência social, cultura, esporte e lazer.
(C) isenção para habitação de interesse social e desconto de 50% para as atividades hospitalar, educacional, de assistência social, cultura, esporte e lazer.
(D) isenção para habitação de interesse social e aplicação de Fator redutor estratégico (Fre) de 0,30 para edificações que destinarem integralmente a área do térreo resultante do recuo frontal obrigatório à livre e permanente circulação de pedestres ou ao alargamento do passeio público.
(E) isenção para habitação de interesse social e aplicação de Fator redutor estratégico (Fre) de 0,30 para as atividades hospitalar, educacional, de assistência social e de 0,50 para as atividades de cultura, esporte e lazer.

28. Um prédio residencial com cinco pavimentos, área construída total igual a 2.440 m², contendo 40 apartamentos, será construído em Tremembé-SP. O reservatório predial de água potável será dimensionado considerando-se um volume mínimo equivalente ao consumo mínimo do prédio por

- (A) 24 horas, acrescido de reserva de incêndio correspondente a 30% desse volume.
(B) 24 horas, acrescido de reserva de incêndio correspondente a 50% desse volume.
(C) 24 horas, mais reserva de incêndio dimensionada conforme o tipo de sistema de proteção por mangotinho ou hidrante (5 m³ para o Tipo 1 e 8 m³ para o Tipo 2).
(D) 48 horas, mais reserva de incêndio dimensionada conforme o tipo de sistema de proteção por mangotinho ou hidrante (5 m³ para o Tipo 1 e 8 m³ para o Tipo 2).
(E) 48 horas, acrescido de reserva de incêndio correspondente a 50% desse volume.

29. Para fins de determinação da área privativa de uma unidade autônoma em um condomínio residencial, a normatização técnica aplicável determina que sejam utilizados, nos casos de limites (i) com a área externa da edificação, (ii) entre unidades autônomas e (iii) entre unidade autônoma e área de uso comum do condomínio, respectivamente, os limites

- (A) (i) eixo de parede; (ii) eixo de parede; e (iii) eixo de parede.
(B) (i) face externa da unidade autônoma; (ii) eixo de parede; e (iii) eixo de parede.
(C) (i) eixo de parede; (ii) eixo de parede; e (iii) face externa da unidade autônoma.
(D) (i) face externa da unidade autônoma; (ii) eixo de parede; e (iii) face externa da unidade autônoma.
(E) (i) face externa da unidade autônoma; (ii) face externa da unidade autônoma; e (iii) face externa da unidade autônoma.

30. Dois pisos de uma edificação apresentam desnível de 1,00 m entre si e deverão ser conectados por uma rampa que garanta acessibilidade a pessoas com deficiência (PCD). As declividades máximas admitidas pela norma ABNT aplicável, nesse caso, para (i) rampa em lance único e (ii) dois lances de rampa de igual comprimento, com patamar intermediário, são, respectivamente:

- (A) 1:6,25 e 1:8,33.
(B) 1:10 e 1:8,33.
(C) 1:10 e 1:7.
(D) 1:12 e 1:10.
(E) 1:16 e 1:12.

31. Nas normas de desempenho aplicáveis a edificações habitacionais, são utilizadas as definições de:

- (i) maior parte funcional de um edifício destinada a atender uma função que a define – por exemplo, fundação, estrutura, pisos, vedações verticais, cobertura, instalações hidrossanitárias;
- (ii) parte integrante de (i) com funções específicas – por exemplo, parede de vedação de alvenaria, painel de vedação pré-fabricado, estrutura da cobertura; e
- (iii) unidade integrante de (i) com forma definida e destinada a atender funções específicas – por exemplo, bloco de alvenaria, telha, folha de porta.

Tais definições correspondem, nos termos da norma, respectivamente, a

- (A) elemento, componente e material.
- (B) elemento, parte e material.
- (C) parte, elemento e componente.
- (D) sistema, elemento e componente.
- (E) sistema, componente e material.

32. No caso de possuidores de edificação urbana, utilizada como moradia por pessoa ou família pelo prazo de cinco anos, para fins de aplicação do instrumento da usucapião especial de imóvel urbano como meio de aquisição do direito de propriedade, o Estatuto da Cidade (Lei nº 10.257/2001) estabelece como restrições, dentre outras, que

- (A) a área ou edificação urbana tenha no máximo 125 m² e o interessado não seja proprietário de outro imóvel urbano ou rural.
- (B) a área ou edificação urbana tenha no máximo 250 m² e o interessado não seja proprietário de outro imóvel urbano ou rural.
- (C) o interessado não seja proprietário de mais de um imóvel urbano ou rural e que não tenha tido o direito à usucapião reconhecido anteriormente.
- (D) a área ou edificação urbana tenha no máximo 125 m² e o interessado não tenha tido o direito à usucapião reconhecido anteriormente.
- (E) a área ou edificação urbana tenha no máximo 250 m² e o interessado não seja proprietário de mais de um imóvel urbano ou rural.

33. Para fins de controle do uso e ocupação do solo, a legislação municipal aplicável de Tremembé-SP distingue indústrias com processos de produção industrial geradores de:

- (i) movimentação de pessoal e tráfego compatíveis com outros usos urbanos, em especial os usos habitacionais;
- (ii) movimentação tolerável de pessoal e tráfego, e de níveis toleráveis de efluentes e ruídos, compatíveis com determinados usos urbanos e situados em áreas restritas do Município;
- (iii) intensa movimentação de pessoal e tráfego, e de níveis de efluentes e ruídos minimizáveis pela aplicação de métodos adequados de controle e tratamento, compatíveis com determinados usos urbanos e situados em áreas restritas do Município.

Tal distinção corresponde, segundo a legislação aplicável, à distinção entre indústrias

- (A) (i) sem risco ambiental, (ii) de risco ambiental moderado e (iii) de risco ambiental grave.
- (B) (i) virtualmente sem risco ambiental, (ii) de risco ambiental leve e (iii) de risco ambiental moderado.
- (C) (i) sem risco ambiental, (ii) de risco ambiental leve a moderado e (iii) de risco ambiental grave.
- (D) (i) sem risco ambiental, (ii) virtualmente sem risco ambiental a risco ambiental leve e (iii) de risco ambiental moderado.
- (E) (i) virtualmente sem risco ambiental, (ii) de risco ambiental leve e (iii) de risco ambiental grave.

34. A legislação aplicável prevê que a regularização fundiária de interesse específico (REURB-E) seja aplicada aos núcleos urbanos informais, comprovadamente existentes

- (A) na data de abertura do processo de regularização, ocupados predominantemente por população que não apresente baixa renda.
- (B) na data de abertura do processo de regularização, ocupados predominantemente por população de baixa renda.
- (C) até 22 de dezembro de 2016, ocupados predominantemente por população que não apresente baixa renda.
- (D) até 22 de dezembro de 2016, ocupados predominantemente por população de baixa renda.
- (E) na data da promulgação da lei, ocupados predominantemente por população de baixa renda.

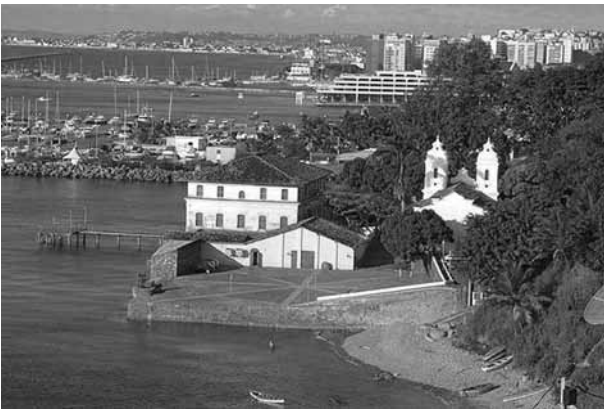
- 35.** No Programa Minha Casa Minha Vida, o preço máximo da unidade habitacional, a ser pago às empresas do setor da construção civil proponentes dos empreendimentos, é fixado
- (A) nas normas do programa, definidas pelo Governo Federal.
 - (B) pela empresa proponente, a partir de seus custos, mediante aprovação da Caixa Econômica Federal.
 - (C) pela empresa proponente, a partir de seus custos, mediante aprovação da Prefeitura.
 - (D) pela companhia habitacional estadual ou municipal, conforme o caso.
 - (E) pela Prefeitura ou pelo Governo Estadual, conforme o caso.
- 36.** A Lei Orgânica do Município de Tremembé estabelece como princípio para a elaboração do Plano Diretor de Desenvolvimento Urbano que o município observará, na determinação dos limites físicos de áreas urbanas, de expansão urbana e rurais, a delimitação das áreas
- (A) de desenvolvimento sustentável; de preservação ambiental; e destinadas à implantação de atividades incompatíveis com o uso urbano.
 - (B) de desenvolvimento sustentável; de preservação ambiental; e destinadas à implantação de atividades com potencial poluidor, hídrico, atmosférico e do solo.
 - (C) impróprias à ocupação urbana, por suas características geológicas; de desenvolvimento sustentável; e destinadas à implantação de atividades incompatíveis com o uso urbano.
 - (D) impróprias à ocupação urbana, por suas características geológicas; de preservação ambiental; e destinadas à implantação de atividades com potencial poluidor, hídrico, atmosférico e do solo.
 - (E) impróprias à ocupação urbana, por suas características geológicas; de preservação ambiental; e de desenvolvimento sustentável.
- 37.** Os cinco eixos que estruturam as estratégias e ações do Plano de Mobilidade Urbana do Município de Tremembé, aprovado em 2016, são:
- (A) Mobilidade e desenvolvimento sustentável, Sustentabilidade financeira, Transparência e participação do usuário, Intermodalidade e Gestão da mobilidade urbana.
 - (B) Mobilidade e desenvolvimento sustentável, Intermodalidade, Transporte de pessoas, Transporte de carga urbana e Sustentabilidade financeira e gestão.
 - (C) Mobilidade e desenvolvimento sustentável, Rede viária, Transporte de pessoas, Transporte de carga urbana e Gestão da mobilidade urbana.
 - (D) Sustentabilidade ambiental, Sustentabilidade financeira, Transporte de pessoas, Transporte de carga urbana e Gestão da mobilidade urbana.
 - (E) Sustentabilidade ambiental, Sustentabilidade financeira, Rede viária, Transparência e participação do usuário e Gestão da mobilidade urbana.
- 38.** Alteração aprovada em 2025 na Política Nacional do Meio Ambiente (Lei nº 6.938/1981), que causou polêmica na opinião pública, acrescentou às atribuições do Órgão Superior do SISNAMA, órgão de assessoria à Presidência da República,
- (A) a revisão periódica das metas da Política Nacional, em especial em relação ao Protocolo de Mudanças Climáticas.
 - (B) a proposição de obras, serviços, projetos e atividades para a lista de empreendimentos estratégicos, para fins de licenciamento ambiental.
 - (C) o julgamento de recursos administrativos em relação a decisões do Ministério do Meio Ambiente.
 - (D) o julgamento de recursos administrativos em relação a decisões do órgão técnico (ICMBio).
 - (E) o julgamento de recursos administrativos em relação a decisões do órgão colegiado (CONAMA).

39. Os projetos do SESC Fábrica na Pompeia, em São Paulo-SP, e do Museu de Arte Moderna, no Solar do Unhão, em Salvador-BA são exemplos bem-sucedidos de reabilitação de edifícios de interesse histórico.



SESC Fábrica Pompeia – São Paulo-SP.

(Disponível em: <https://www.sescsp.org.br>)



Solar do Unhão – MAM – Salvador-BA.

(Disponível em: <http://portal.iphan.gov.br>)

Esses projetos são de autoria de

- (A) Eduardo de Almeida.
- (B) Lina Bo Bardi.
- (C) Paulo Bastos.
- (D) Ruy Ohtake.
- (E) Luís Saia.

40. Considere uma cúpula semiesférica, executada por meio de sucessivas fiadas de tijolo maciço, assentadas em forma de círculos concêntricos sobre uma viga de borda. Essa viga de borda conforma um anel externo à cúpula e está apoiada sobre paredes verticais de um ambiente de planta circular, com diâmetro correspondente ao dessa cúpula.

Surgirão esforços de tração

- (A) no anel externo, o qual deverá ser armado, de forma a resistir a esses esforços.
 - (B) no centro da cúpula, que deverá ser armado, de forma a resistir a esses esforços.
 - (C) na face interna da cúpula, na parte central de cada arco vertical, requerendo armadura radial e concêntrica.
 - (D) na face externa da cúpula, ao longo de todo o desenvolvimento de cada arco vertical, requerendo armadura radial e concêntrica.
 - (E) na face externa da cúpula, ao longo de todo o desenvolvimento de cada arco vertical, requerendo armadura radial, apenas.
41. Um programa de construções públicas prevê a construção de edificações de até dois pavimentos, em ambientes considerados, para fins de determinação do desempenho de estruturas, como de baixa agressividade (classes I e II). Pretende-se utilizar, nas obras desse programa, agregado reciclado de resíduos da construção civil, processado, classificado e com controle tecnológico adequado, conforme normatização técnica aplicável.

Em argamassas e concretos com função estrutural, como concretos de cimento Portland e argamassas com função estrutural, a utilização desse agregado reciclado é, segundo essa mesma normatização,

- (A) vedada, dada a dificuldade de controle sobre a resistência mecânica desse agregado.
- (B) limitada a 20% da massa de agregados total, com o uso apenas de agregado reciclado de concreto (ARCO), dentre outras restrições.
- (C) limitada a 50% da massa de agregados total, com o uso apenas de agregado reciclado de concreto (ARCO), dentre outras restrições.
- (D) limitada a 20% da massa de agregados total, com o uso apenas de agregado reciclado de concreto (ARCO) ou de agregado reciclado cimentício (ARCI), dentre outras restrições.
- (E) limitada a 50% da massa de agregados total, com o uso apenas de agregado reciclado de concreto (ARCO) ou de agregado reciclado cimentício (ARCI), dentre outras restrições.

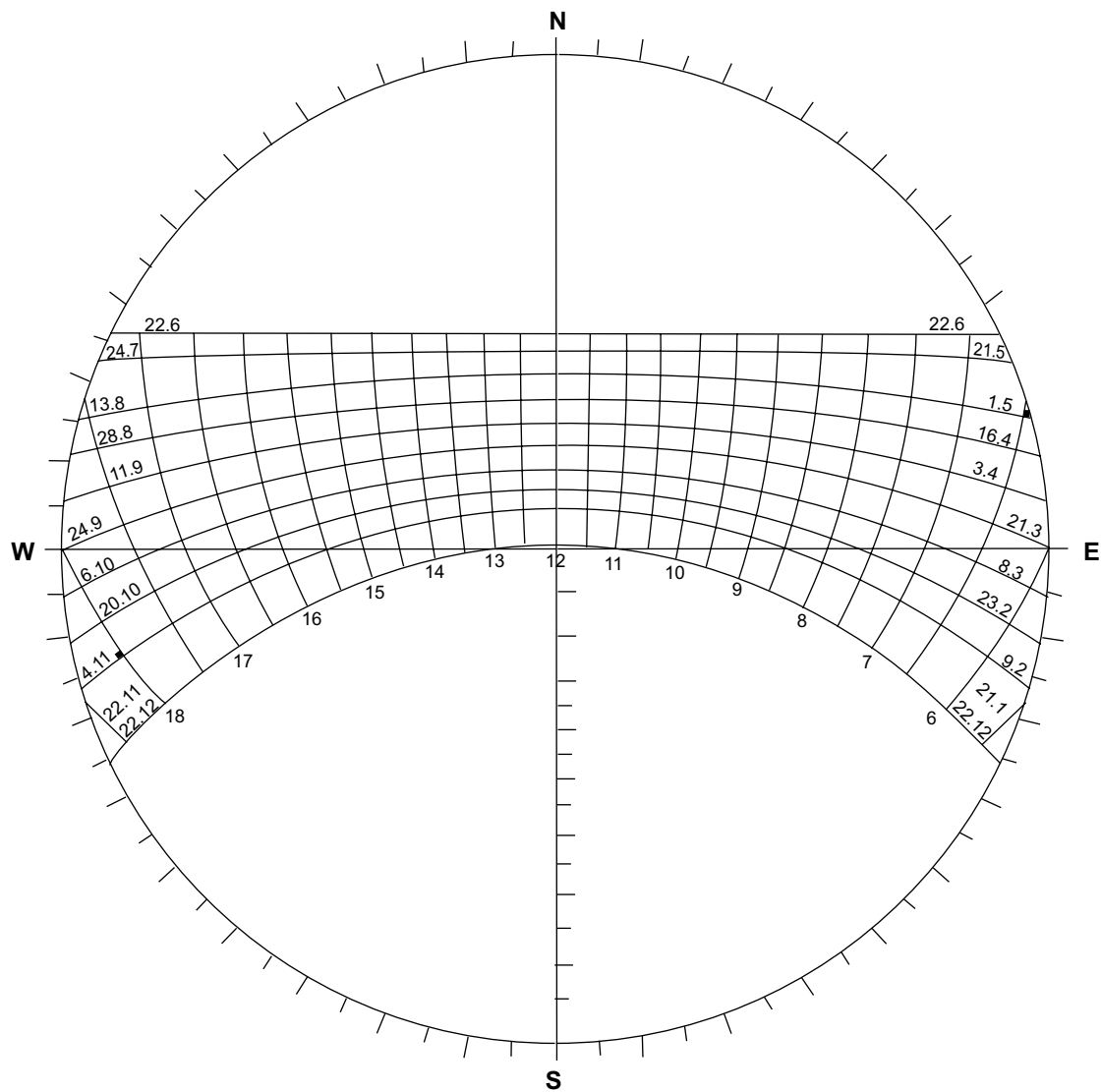
42. Considere os itens de planilha orçamentária apresentados na tabela a seguir, que, somados, definirão o custo do macroitem Estruturas em Concreto Armado de uma obra:

Item	Unidade	Preço unitário (R\$/unidade)	Quantidade
Concreto FCK = 30 MPa – inclusive bombeamento	m ³	500,00	200
Armadura	kg	10,00	20.000
Fôrmas em madeira	m ²	100,00	3.000
BDI = 20%			

O preço total do macroitem Estruturas em Concreto Armado dessa obra, já incluído o BDI, a ser acrescido à soma do preço dos itens, será de

- (A) R\$ 500.000.
 - (B) R\$ 600.000.
 - (C) R\$ 600.020.
 - (D) R\$ 720.000.
 - (E) R\$ 750.000.
43. Uma prefeitura brasileira contratará as obras de construção de um edifício escolar e estuda efetuar uma contratação semi-integrada. Tal regime de contratação requer, obrigatoriamente,
- (A) a definição, no edital, da matriz de alocação de riscos entre o contratante e o contratado.
 - (B) a prévia elaboração do anteprojeto, atribuindo-se à contratada a elaboração dos projetos básicos e executivos da obra.
 - (C) a prévia elaboração dos projetos básicos, dispensada a elaboração de projetos executivos pela contratada.
 - (D) o orçamento detalhado do custo global da obra, vedada a utilização de metodologia expedita ou paramétrica e de avaliação aproximada com base em outras contratações similares.
 - (E) a prévia elaboração dos projetos executivos, a serem incluídos nos anexos técnicos do edital.

44. Considere a carta solar apresentada a seguir, que representa a trajetória aparente do sol em uma cidade do sudeste do Brasil:



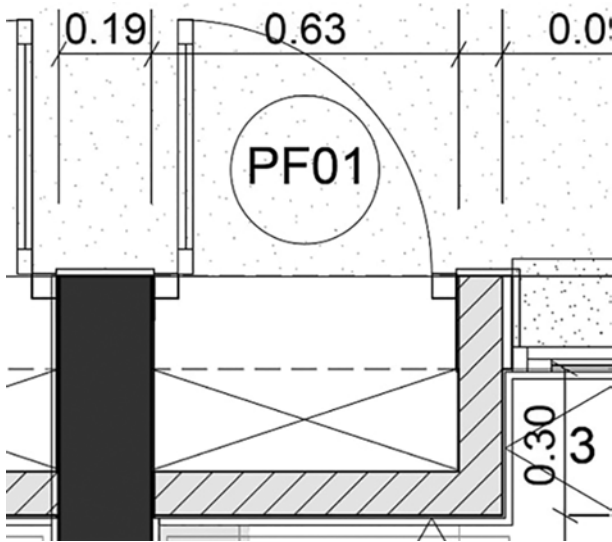
Segundo esse diagrama e desconsideradas as obstruções da abóbada celeste por construções vizinhas, uma fachada orientada para sul-sudoeste (SSO) de uma edificação situada nesse local receberia insolação direta, no final da tarde,

- (A) muito pouca no solstício de verão (início do verão) e nenhuma no solstício de inverno (início do inverno).
- (B) muito pouca no solstício de verão (início do verão) e muito pouca também no solstício de inverno (início do inverno).
- (C) máxima no solstício de verão (início do verão) e nenhuma no solstício de inverno (início do inverno).
- (D) máxima no solstício de verão (início do verão) e muito pouca no solstício de inverno (início do inverno).
- (E) máxima no solstício de verão (início do verão) e máxima também no solstício de inverno (início do inverno).

45. Um projeto paisagístico, incorporando soluções com base na natureza, será proposto em trecho da várzea do Rio Paraíba do Sul, que banha o Município de Tremembé-SP. O projeto definiu objetivos de maximizar o efeito da infiltração das águas no solo, tanto sobre o controle de inundações quanto sobre a recarga de aquíferos. Sabe-se que no trecho do projeto a várzea é composta de (i) argilas orgânicas e (ii) solos arenosos, que, em condições naturais, tendem a apresentar, respectivamente, as seguintes condições em relação à infiltração da água:

- (A) (i) pouco permeáveis e (ii) moderadamente permeáveis.
- (B) (i) moderadamente permeáveis e (ii) altamente permeáveis.
- (C) (i) praticamente impermeáveis e (ii) moderadamente permeáveis.
- (D) (i) praticamente impermeáveis e (ii) altamente permeáveis.
- (E) (i) altamente permeáveis e (ii) moderadamente permeáveis.

46. Considere o desenho a seguir, que representa, sem escala determinada, pormenor da planta do andar tipo de um projeto residencial de múltiplos pavimentos:



Considere o trecho de desenho que está marcado por duas linhas contínuas em "x" e delimitado por paredes de alvenaria, elemento estrutural e linha tracejada de projeção.

Tal convenção de desenho é utilizada para indicar

- (A) um shaft, com abertura na laje de piso do pavimento tipo.
- (B) a parte do espaço considerada não computável para efeito de aprovação legal.
- (C) um espaço sem utilização prevista no projeto.
- (D) um ambiente sem permanência de pessoas.
- (E) um armário embutido.

47. No programa AutoCAD™, para concordar dois segmentos de reta concorrentes por meio de uma curva, o comando Fillet (Concord, na versão em português) simplifica uma operação que corresponderia à sequência de comandos

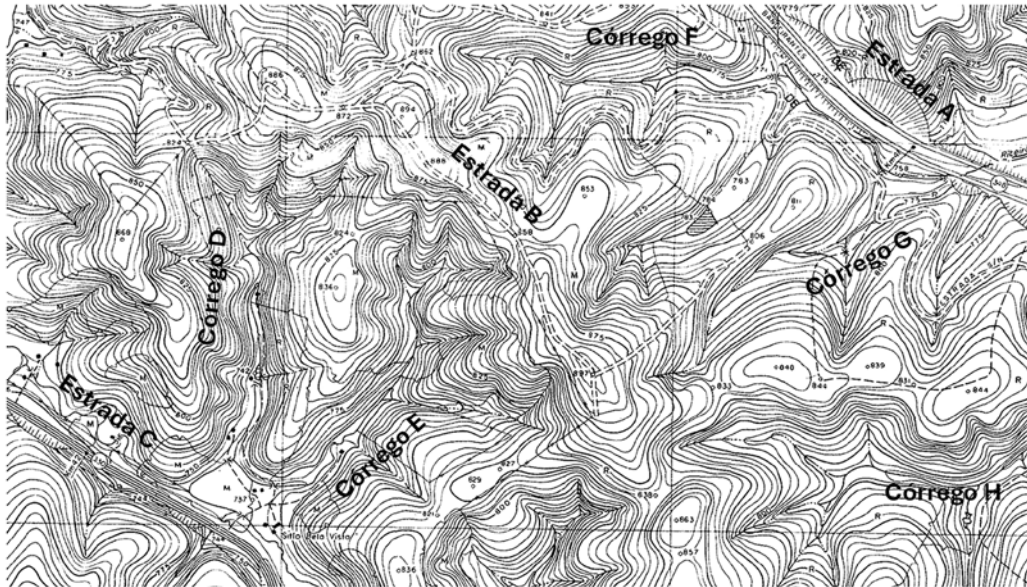
- (A) Arc/Arco (3 points/3 pontos).
- (B) Arc/Arco (start-end-radius/início-término-raio).
- (C) Circle/Círculo (center-radius/centro-raio) seguida de Trim (apagar).
- (D) Circle/Círculo (start-center-end/início-centro-término) seguida de Trim (apagar).
- (E) Circle/Círculo (tangent-tangent-radius/tangente-tangente-raio) seguida de Trim (Aparar).

48. Uma prefeitura recebeu um conjunto de informações em *shape* para lançamento em seu Sistemas de Informações Georreferenciadas e constatou que havia deslocamento da posição das informações recebidas em relação aos pontos que constam de seu próprio sistema.

Nessas condições, é recomendado verificar

- (A) as informações de Declinação Magnética e Variação Anual do sistema de origem.
- (B) as configurações de inserção de *shapes* do sistema da Prefeitura.
- (C) o Sistema de Referência de Coordenadas do *shape* recebido.
- (D) o *Insert Point* utilizado para carregar o *shape* recebido.
- (E) a Coordenada de Centro do *shape* recebido.

49. Considere o trecho de carta da Emplasa apresentado a seguir:



(Emplasa – Sistema Cartográfico Metropolitano. Adaptado)

Analisando a imagem apresentada, pode-se afirmar que

- (A) as estradas A e C situam-se em uma única microbacia de contribuição, dentre as representadas no desenho.
- (B) as estradas A, B e C percorrem fundos de vale paralelos entre si.
- (C) as estradas A, B e C estão posicionadas em divisores de águas.
- (D) a estrada B está posicionada em um fundo de vale, do qual são tributários os córregos D, E, F e G.
- (E) a estrada B percorre trecho do divisor de águas entre as microbacias dos córregos E e F.

50. São meios de sensoriamento remoto ativo o

- (A) radar e o laser.
- (B) sensor infravermelho e o laser.
- (C) radar e a captação de energia solar refletida.
- (D) espectrógrafo e a captação de energia solar refletida.
- (E) sensor infravermelho e o espectrógrafo.

RASCUNHO

