



## CARGO ARQUITETO

PROVA OBJETIVA – Nível Escolar Superior

MUNICÍPIO DE ESTEIO

CONCURSO PÚBLICO – Edital de Abertura nº 02/2026

### ANTES DA PROVA:



**Olá! Leia as orientações para a realização da prova conforme o Edital de Abertura. Boa sorte!**



- \* Confira seus dados na Grade de Respostas: Nome, Nº de Inscrição e Cargo. Caso haja equívoco, comunique imediatamente ao fiscal da sala.
- \* Verifique se este caderno corresponde ao cargo ao qual você realizou sua inscrição e contém o número de questões conforme expresso em edital. Caso contrário, solicite a substituição do caderno.
- \* Selecione APENAS UMA alternativa correta para cada questão, que contam com 5 alternativas de resposta (A, B, C, D, E).
- \* Seus aparelhos eletrônicos (relógios, celulares...) devem estar acondicionados dentro do envelope de segurança fornecido, que deve ser lacrado antes de entrar na sala.

### DURANTE A PROVA:



- \* Preencha e assine a Grade de Respostas e a Ata de Presença, conforme o documento apresentado, utilizando caneta preta ou azul. Não será permitido o uso de lápis, lapiseira, borracha, marca-texto e outros itens durante a realização da prova.
- \* Preencha a Grade de Respostas marcando apenas uma alternativa para cada questão. Questões rasuradas, com mais de uma marcação ou em branco serão anuladas.
- \* Não serão permitidas consultas, empréstimos e comunicação entre os candidatos, tampouco o uso de materiais de consulta de qualquer natureza.
- \* Nenhuma questão será anulada durante o período de prova. Escolha sempre uma das alternativas. Você poderá solicitar Recurso Administrativo sobre o gabarito preliminar, conforme datas do cronograma de execução.
- \* Fique atento ao tempo de realização da prova, incluindo o preenchimento da Grade de Respostas conforme orientação apresentada na sala.

### APÓS A PROVA:



- \* Você poderá levar consigo o Caderno de Questões após transcorrido o tempo previsto em edital.
- \* Ao concluir a prova, permaneça em seu lugar e comunique ao fiscal da sala, aguardando a autorização para entregar a Grade de Respostas.
- \* O gabarito preliminar será divulgado conforme o cronograma de execução deste edital.



Direitos autorais reservados à Fundação La Salle.  
Proibida Reprodução, ainda que parcial, sem autorização prévia.

Acesse o site:  
[www.fundacaolasalle.org.br/concursos](http://www.fundacaolasalle.org.br/concursos)  
ou utilize o QR code ao lado.



**LÍNGUA PORTUGUESA**

*As questões de número 01 a 10 referem-se ao texto abaixo.*

**Como as redes sociais afetam a saúde mental?**

Desde o seu surgimento do Orkut, em 2004, os debates sobre o impacto das redes sociais na saúde mental só \_\_\_\_\_ se intensificado nos últimos anos. O uso crescente dessas plataformas redefiniu a maneira como as pessoas interagem, se informam e até mesmo se percebem. **No entanto**, enquanto essas redes \_\_\_\_\_ conteúdos que oferecem oportunidades de conexão e aprendizado, também trazem desafios significativos para o bem-estar psicológico dos usuários. Como veremos, estudos recentes destacam que questões como ansiedade, depressão e baixa autoestima \_\_\_\_\_ ligação com o uso excessivo ou inadequado de redes sociais. Ao mesmo tempo, essas plataformas possuem potencial para promover saúde mental e apoio emocional quando utilizadas de forma consciente.

Nas últimas duas décadas, o uso das redes sociais cresceu de forma exponencial. Segundo dados de estudos recentes, mais de 4,8 bilhões de pessoas acessam alguma plataforma social regularmente, gastando em média 2 horas e 31 minutos por dia conectadas. Esse número impressionante revela não apenas o papel central dessas ferramentas na vida cotidiana, mas também sua capacidade de influenciar comportamentos e emoções.

Essa capilaridade, impulsionada por avanços tecnológicos, trouxe benefício, mas também desafios significativos. Pesquisas indicam que o aumento do uso está diretamente associado \_ sintomas de ansiedade e depressão em jovens adultos. De acordo com um estudo publicado em 2024, a hiperconexão pode interferir na qualidade do sono e na regulação emocional, prejudicando a saúde mental dos usuários. Outro aspecto relevante é o impacto nas interações sociais presenciais. O uso excessivo das redes pode levar ao isolamento, já que muitos substituem relacionamentos face \_ face por interações digitais. **Outrossim**, esse comportamento, segundo especialistas, enfraquece vínculos interpessoais e induz \_ solidão.

Os impactos negativos das redes sociais são uma preocupação crescente. Estudos mostram que usar inadequadamente essas plataformas pode desencadear uma série de problemas emocionais e comportamentais. Um dos aspectos mais prejudiciais é a comparação social. Muitos usuários se comparam constantemente com as vidas idealizadas que veem nas redes, o que leva à insatisfação pessoal e à baixa autoestima. Esse comportamento afeta particularmente adolescentes e jovens adultos, que estão mais vulneráveis a julgamentos sociais.

Os efeitos negativos não param por aí. Entre os impactos mais comuns estão o bullying virtual: adolescentes, em especial, enfrentam o cyberbullying, que pode levar a traumas psicológicos graves; interferência no sono: a luz azul das telas e o hábito de verificar redes sociais antes de dormir afetam a qualidade do sono, prejudicando a saúde mental; superexposição a informações negativas: O acesso contínuo a notícias perturbadoras contribui para o aumento do estresse e da ansiedade. Esses fatores mostram que o uso excessivo, e não supervisionado, das redes sociais pode ser tão prejudicial quanto outros comportamentos de risco.

<https://spdm.org.br/blogs/como-as-redes-sociais-afetam-a-saude-mental/> Texto adaptado.

**01. Leia as afirmações a seguir, relativas a ideias que podem ser depreendidas a partir da leitura do texto.**

- I - O uso crescente de redes sociais e a ameaça constante de fake news alteraram a maneira como as pessoas interagem e se informam.
- II - O uso excessivo das redes pode levar ao isolamento, pois muitos usuários substituem relacionamentos reais, em que há presença física, por interações digitais – comportamento que, segundo especialistas, enfraquece vínculos interpessoais.
- III - Pesquisas apontam que o aumento do uso das redes sociais está diretamente associado ao surgimento de sintomas de ansiedade e depressão em pessoas de todas as faixas etárias.
- IV - Entre os impactos negativos mais comuns do uso indevido das redes sociais, podemos citar o cyberbullying.

Quais estão corretas?

- A) Apenas I e II.
- B) Apenas I e III.
- C) Apenas II e IV.
- D) Apenas II, III e IV.
- E) I, II, III e IV.

**02. As lacunas do primeiro parágrafo devem ser correta e respectivamente preenchidas por**

- A) tem – tem – mantém
- B) têm – têm – mantém
- C) tem – têm – mantém
- D) têm – tem – mantém
- E) têm – têm – mantém

**03. As lacunas do terceiro parágrafo devem ser correta e respectivamente preenchidas por**

- A) a – a – a
- B) a – a – à
- C) a – à – à
- D) à – à – a
- E) à – a – à

**04. Leia as possibilidades de reescrita da seguinte construção frasal: A facilidade de acesso à informação, impulsionada por avanços tecnológicos, embora tenha trazido benefícios para a sociedade, revela desafios significativos: pesquisas indicam que o aumento do uso está diretamente relacionado à ansiedade e à depressão.**

- I - A facilidade de acesso à informação – impulsionada por avanços tecnológicos, apesar que tenha trazido benefícios para a sociedade, revela desafios significativos: Pesquisas indicam que o aumento do uso está diretamente relacionado à ansiedade e à depressão.
- II - A facilidade de acesso à informação, impulsionada por avanços tecnológicos, ainda que tenha trazido benefícios para a sociedade, revela desafios significativos: pesquisas indicam que o aumento do uso está diretamente relacionado à ansiedade e à depressão.
- III - A facilidade de acesso à informação – impulsionada por avanços tecnológicos – embora tenha trazido benefícios para a sociedade, revela desafios significativos: pesquisas indicam que o aumento do uso está diretamente relacionado à ansiedade e à depressão.

Qual(is) está(ão) correta(s), de acordo com a norma padrão?

- A) Apenas I.
- B) Apenas II.
- C) Apenas III.
- D) Apenas II e III.
- E) I, II, III

**05. Considere as afirmações a seguir, relativas à estrutura, ao gênero e à tipologia textual.**

- I - A introdução do texto apresenta o assunto central, qual seja, o impacto das redes sociais na saúde mental.
- II - O texto não apresenta parágrafos formados por um único período.
- III - O gênero textual enquadra-se na categoria dissertativa, tendo em vista a presença de argumentos contundentes e o predomínio de linguagem metafórica.
- IV - O texto foi escrito de acordo com a norma-padrão da língua portuguesa, com vasto emprego de vocabulário coloquial e predomínio de linguagem conotativa.

Estão corretas:

- A) Apenas I e II.
- B) Apenas II e III.
- C) Apenas III e IV.
- D) Apenas I, II e III.
- E) I, II, III e IV.

**06. Os conectivos “no entanto” e “outrossim”, em negrito no texto, poderiam ser respectivamente substituídos, no contexto em que se inserem, por:**

- A) Portanto e Destarte
- B) Todavia e Contudo
- C) Contudo e Assim
- D) Logo e Por conseguinte
- E) Portanto e Porém

**07. O vocábulo formado pelo acréscimo de um prefixo e de um sufixo ao radical é:**

- A) oportunidades
- B) significativamente
- C) comportamentos
- D) perturbadoras
- E) inadequadamente

**08. A retirada do acento gráfico ocasiona mudança de classe morfológica nos vocábulos:**

- A) só e saúde
- B) usuários e contínuo
- C) benefício e hábito
- D) hábito e psicológicos
- E) notícias e só

**09. Leia as afirmações relativas à pontuação empregada no texto.**

- I - Na frase **“Ao mesmo tempo, essas plataformas possuem potencial para promover saúde mental e apoio emocional quando utilizadas de forma consciente.”**, a vírgula marca a antecipação de uma oração subordinada adverbial.
- II - Na frase **“Esse comportamento afeta particularmente adolescentes e jovens adultos, que estão mais vulneráveis a julgamentos sociais.”**, a vírgula marca a presença do vocativo “adolescentes e jovens adultos”.
- III - Na frase **“Esses fatores mostram que o uso excessivo, e não supervisionado, das redes sociais pode ser tão prejudicial quanto outros comportamentos de risco.”**, as vírgulas poderiam ser substituídas por travessões.

Qual(is) está(ão) correta(s)?

- A) Apenas I.
- B) Apenas II.
- C) Apenas III.
- D) Apenas II e III.
- E) I, II e III.

**10. Selecione a alternativa corretamente pontuada.**

- A) De acordo com estudos científicos, realizados sobretudo na última década o uso indevido de redes sociais desde o surgimento do Orkut, tem prejudicado de forma substancial a saúde mental de seus usuários principalmente, quando, ocorre uma utilização excessiva dessas plataformas.
- B) De acordo com estudos científicos, realizados sobretudo na última década, o uso indevido de redes sociais (desde o surgimento do Orkut) tem prejudicado de forma substancial a saúde mental de seus usuários, principalmente quando ocorre uma utilização excessiva dessas plataformas.
- C) De acordo com estudos científicos realizados sobretudo na última década: O uso indevido de redes sociais – desde o surgimento do Orkut, tem prejudicado, de forma substancial, a saúde mental de seus usuários principalmente, quando ocorre uma utilização excessiva dessas plataformas.
- D) De acordo com estudos científicos realizados sobretudo na última década o uso indevido de redes sociais, desde o surgimento do Orkut tem prejudicado de forma substancial, a saúde mental de seus usuários; principalmente quando ocorre uma utilização excessiva dessas plataformas.
- E) De acordo com estudos científicos, realizados sobretudo na última década; o uso indevido de redes sociais (desde o surgimento do Orkut) tem prejudicado de forma substancial a saúde mental de seus usuários. Principalmente quando ocorre uma utilização excessiva dessas plataformas.

**LEGISLAÇÃO****11. Lei municipal pretende reorganizar cargos em comissão e funções de confiança no âmbito do Poder Executivo. Considerando o art. 37, V, da Constituição Federal, assinale a alternativa correta.**

- A) As funções de confiança podem ser exercidas por qualquer particular escolhido pela autoridade, desde que a nomeação seja publicada.
- B) Os cargos em comissão podem ser criados para atividades técnicas permanentes, independentemente de direção, chefia ou assessoramento.
- C) As funções de confiança devem ser exercidas exclusivamente por servidores ocupantes de cargo efetivo, e os cargos em comissão destinam-se apenas às atribuições de direção, chefia e assessoramento.
- D) A Constituição veda cargos em comissão em Municípios, admitindo apenas funções gratificadas providas por concurso público.
- E) A lei municipal pode afastar a exigência constitucional de atribuições de direção, chefia e assessoramento quando houver interesse administrativo.

**12. Um projeto de lei aprovado pela Câmara Municipal é vetado pelo Prefeito. Com base na disciplina da Lei Orgânica do Município de Esteio sobre apreciação do veto, assinale a alternativa correta.**

- A) O veto deve ser apreciado em trinta dias, contados de seu recebimento, e sua rejeição depende do voto da maioria dos membros da Câmara Municipal.
- B) O veto deve ser apreciado em quinze dias e pode ser rejeitado por maioria simples dos vereadores presentes à sessão.
- C) O veto é apreciado pelo próprio Prefeito, que poderá reconsiderá-lo por despacho administrativo no prazo de trinta dias.
- D) A Câmara somente pode rejeitar veto por unanimidade, quando o projeto tiver origem parlamentar.
- E) O decurso de prazo torna o veto automaticamente inexistente, independentemente de deliberação legislativa.

**13. Um candidato aprovado em concurso público municipal é nomeado para cargo efetivo e pretende tomar posse quarenta dias após a publicação do ato de nomeação, e iniciar o exercício vinte dias após a posse. Com base na Lei Complementar nº 5.231/2011, assinale a alternativa correta.**

- A) A posse pode ocorrer a qualquer tempo durante o prazo de validade do concurso, e o exercício inicia quando houver conveniência administrativa.
- B) A posse deve ocorrer em até cinco dias da nomeação, e o exercício em até vinte dias da posse.
- C) A posse e o exercício são atos equivalentes, ambos praticados no mesmo momento e sem prazos próprios.
- D) O prazo legal para posse é de até vinte dias contados da publicação do ato de nomeação, e o exercício deve iniciar em até trinta dias contados da posse, admitida prorrogação nos termos legais.
- E) A nomeação torna o candidato servidor estável, ainda que não tome posse nem entre em exercício.

**14. Um Órgão municipal pretende utilizar simples portaria para alterar substancialmente as atribuições de cargo efetivo constante do quadro consolidado pela Lei Municipal nº 7.899/2021, de modo a transformá-lo, na prática, em cargo diverso. Considerando a função normativa da Lei nº 7.899/2021, assinale a alternativa correta.**

- A) A portaria pode alterar livremente o conteúdo ocupacional de cargo efetivo, pois a Lei nº 7.899/2021 apenas organiza a folha de pagamento.
- B) A Lei nº 7.899/2021 consolida o quadro de cargos efetivos do Poder Executivo, de modo que alteração substancial de cargo efetivo exige disciplina legal adequada, não simples ato administrativo infralegal.
- C) A existência do cargo na Lei nº 7.899/2021 autoriza seu provimento por livre nomeação, porque cargos efetivos e cargos em comissão integram o mesmo quadro.
- D) A Lei nº 7.899/2021 disciplina aposentadorias e pensões, razão pela qual a alteração de atribuições deve ser feita pelo Prev-Esteio.
- E) O regime jurídico estatutário permite que a Administração transforme cargo efetivo em função gratificada por despacho interno, sem lei.

**15. Um servidor inativo vinculado ao Prev-Esteio deixa de realizar o recadastramento periódico e a comprovação de vida. Considerando a Lei Municipal nº 7.661/2020, assinale a alternativa correta sobre essa obrigação.**

- A) A comprovação de vida é exigida apenas no ato de concessão inicial do benefício, não havendo obrigação periódica posterior.
- B) A comprovação de vida ocorre anualmente, sempre no primeiro dia útil do décimo segundo mês.
- C) O recadastramento é realizado a cada cinco anos, no mês de publicação do edital de concurso público.
- D) A comprovação de vida é semestral e concentrada sempre no mês de janeiro.
- E) O recadastramento e a comprovação de vida ocorrem a cada doze meses, no mês do aniversário do segurado inativo ou pensionista.

**16. Um Munícipe formula pedido de acesso à informação pública ao Município. O órgão não pode conceder acesso imediato e cogita exigir justificativa do requerente e responder apenas quando houver disponibilidade interna. Considerando a Lei nº 12.527/2011, assinale a alternativa correta.**

- A) Não sendo possível conceder acesso imediato, o órgão deverá responder em prazo não superior a vinte dias, prorrogável por dez dias.
- B) O requerente deve demonstrar interesse jurídico direto, e o prazo de resposta é de sessenta dias, prorrogável indefinidamente.
- C) A Administração pode deixar o pedido sem resposta quando a informação for de interesse coletivo, pois tais dados dependem apenas de transparência ativa.
- D) A LAI autoriza o órgão a exigir exposição dos motivos do pedido sempre que a informação estiver em arquivo administrativo.
- E) O prazo da LAI somente se aplica à União, não alcançando órgãos e entidades municipais.

**17. Em uma apuração administrativa, verifica-se que agente público, de forma consciente, negou publicidade a ato oficial cuja divulgação era obrigatória, com objetivo de ocultar favorecimento indevido em Processo Administrativo. Considerando o regime atual da Lei nº 8.429/1992, assinale a alternativa correta.**

- A) A responsabilização por improbidade é objetiva e independe de dolo quando houver violação formal de regra administrativa.
- B) Qualquer irregularidade culposa praticada por agente público configura, por si só, ato de improbidade contra princípios.
- C) A ausência de dano patrimonial impede necessariamente qualquer enquadramento por ato de improbidade contra princípios.
- D) A configuração de improbidade exige conduta dolosa prevista na lei, e pode não configurar dano ao erário se atentar contra princípios.
- E) Existindo processo disciplinar instaurado ao agente público, a Lei de Improbidade Administrativa não se aplica.

**18. O Sistema municipal automatizado indeferiu os requerimentos de usuários com base em tratamento de dados pessoais. O interessado solicita revisão da decisão e informações claras sobre os critérios utilizados, resguardados segredos comercial e industrial legitimamente protegidos. Considerando a LGPD, assinale a alternativa correta.**

- A) A decisão automatizada é sempre proibida no Poder Público, ainda que haja base legal, finalidade pública e canal de revisão.
- B) O titular tem direito a revisão de decisões automatizadas que afetem seus interesses, desde que tomadas exclusivamente com seus dados pessoais.
- C) O direito de revisão somente existe quando o tratamento se basear em consentimento, não alcançando decisões administrativas automatizadas.
- D) A existência de segredo comercial afasta integralmente qualquer dever de informação, revisão ou prestação de contas ao titular.
- E) A Administração pode negar revisão sempre que o sistema for contratado de empresa privada, pois a responsabilidade é integralmente do fornecedor.

**19. Servidor estável foi demitido, mas a demissão é posteriormente invalidada por decisão administrativa ou judicial. No intervalo, o cargo passou a ser ocupado por outro servidor. Considerando a Lei Complementar nº 5.231/2011 e a lógica constitucional da estabilidade, assinale a alternativa correta.**

- A) O retorno do servidor demitido invalidamente denomina-se reversão.
- B) A invalidação da demissão gera nova nomeação em cargo diverso.
- C) A hipótese é de recondução, decorrente da reintegração do anterior ocupante do cargo.
- D) A Administração deve converter o retorno em cargo em comissão, para evitar deslocamento do ocupante atual.
- E) A hipótese é de reintegração do servidor estável ao cargo anteriormente ocupado.

**20. Considerando as finalidades do sistema de controle interno mantido de forma integrada pela Câmara Municipal e pela prefeitura, expressos na Lei Orgânica Municipal, analise as afirmações abaixo.**

- I - Avaliar o cumprimento das metas previstas no plano plurianual, a execução dos programas de governo e dos orçamentos do Município.
- II - Comprovar a legalidade e avaliar os resultados, quanto à eficácia e eficiência, da gestão orçamentária, financeira e patrimonial.
- III - Exercer o controle das operações de crédito, avais e garantias, bem como dos direitos e haveres do Município.

Assinale a alternativa correta.

- A) As afirmações I, II e III estão corretas.
- B) Apenas as afirmações I e II estão corretas.
- C) Apenas as afirmações I e III estão corretas.
- D) Apenas as afirmações II e III estão corretas.
- E) Apenas a afirmação I está correta.

**RACIOCÍNIO LÓGICO**

**21. Em uma eleição municipal, três candidatos representados pelas letras A, B e C, receberam juntos um total de 24.000 votos válidos. Sabe-se que:**

- O candidato A recebeu  $\frac{3}{5}$  dos votos do candidato B.
- O candidato C recebeu 2.000 votos a mais que o candidato A.

Com base nessas informações, o número de votos recebidos pelo candidato B foi:

- A) 6.000
- B) 7.500
- C) 8.000
- D) 10.000
- E) 12.500

**22. Um consumidor deseja comprar um tablet no valor de R\$3.000,00. A loja oferece duas opções de pagamento para quitação após 2 meses:**

- Opção 1: juros simples de 4% ao mês.  
Opção 2: juros compostos de 3% ao mês.

Considerando essas condições, a diferença entre os valores finais pagos nas duas opções é aproximadamente de:

- A) R\$ 45,00
- B) R\$ 50,00
- C) R\$ 54,00
- D) R\$ 57,00
- E) R\$ 61,00

**23. Em uma eleição municipal com 50.000 eleitores, um candidato recebeu inicialmente 48% do total de votos. Após uma recontagem, verificou-se que o número de votos desse candidato aumentou 5% sobre a quantidade de votos que ele havia obtido inicialmente. Com base nessas informações, o número final de votos desse candidato foi:**

- A) 24.000
- B) 24.960
- C) 25.200
- D) 25.920
- E) 26.000

**24. Em uma campanha eleitoral, um candidato distribuiu 1.200 panfletos em 3 dias, mantendo um ritmo constante de distribuição diária. Mantendo esse mesmo ritmo, quantos panfletos o candidato distribuirá em 8 dias?**

- A) 2.800
- B) 3.000
- C) 3.200
- D) 3.600
- E) 4.000

**25. Durante o dia de uma eleição, uma equipe de apoio foi responsável por transportar urnas eletrônicas entre diferentes locais de votação. Em determinado trajeto, um veículo percorreu:**

- 12 km pela manhã.
- 8.500 metros à tarde.
- 3,5 km no período da noite.

Sabendo que a velocidade média do veículo ao longo de todo o percurso foi de 40 km/h, o tempo total gasto nesse deslocamento foi de aproximadamente:

- A) 30 minutos
- B) 36 minutos
- C) 40 minutos
- D) 45 minutos
- E) 50 minutos

**26. Considere as proposições simples:****p: O eleitor compareceu à votação.****q: O eleitor apresentou justificativa.****Analise a proposição composta:  $\neg p \wedge \neg q$** 

Assinale a alternativa que traduz corretamente essa proposição para a linguagem corrente:

- A) O eleitor não compareceu à votação e não apresentou justificativa.
- B) O eleitor não compareceu à votação ou não apresentou justificativa.
- C) O eleitor compareceu à votação e não apresentou justificativa.
- D) Se o eleitor não compareceu à votação, então não apresentou justificativa.
- E) O eleitor não compareceu à votação se, e somente se, não apresentou justificativa.

**27. Em uma eleição municipal, o número de votos recebidos por um candidato em 9 seções eleitorais foi registrado, em ordem crescente, conforme a lista abaixo:****120, 150, 150, 180, 200, 200, 200, 220, 300**

Com base nesses dados, analise as afirmativas:

- I. A média de votos por seção é igual a 200.
- II. A mediana do número de votos é 200.
- III. A moda é 200.

Assinale a alternativa correta:

- A) Apenas I está correta.
- B) Apenas II está correta.
- C) Apenas II e III estão corretas.
- D) Apenas I e III estão corretas.
- E) I, II e III estão corretas.

**28. Em uma eleição, considere as proposições:****p: O candidato A vence a eleição.****q: O candidato B recorre do resultado.**A proposição composta  $p \rightarrow q$  pode ser corretamente traduzida para a linguagem corrente como:

- A) O candidato A vence a eleição e o candidato B recorre do resultado.
- B) Se, e somente, o candidato A vence a eleição, o candidato B recorre do resultado.
- C) O candidato A vence a eleição se, e somente se, o candidato B recorre do resultado.
- D) O candidato B recorre do resultado somente se o candidato A não vencer a eleição.
- E) Se o candidato A vence a eleição, então o candidato B recorre do resultado.

**29. Em uma pesquisa eleitoral com 200 eleitores, foi analisada a intenção de voto em três candidatos: A, B e C. Os resultados foram os seguintes:**

- 90 eleitores pretendem votar no candidato A;
- 80 eleitores pretendem votar no candidato B;
- 70 eleitores pretendem votar no candidato C;
- 30 eleitores pretendem votar em A e B;
- 25 eleitores pretendem votar em A e C;
- 20 eleitores pretendem votar em B e C;
- 10 eleitores pretendem votar nos três candidatos.

Com base nessas informações, o número de eleitores pesquisados que não pretendem votar em nenhum desses candidatos é:

- A) 15
- B) 20
- C) 25
- D) 30
- E) 35

**30. Em uma eleição para representante de turma, os candidatos Ana, Bruno e Carlos fizeram campanha em dias diferentes: segunda, terça e quarta-feira. Sabe-se que:**

- Ana não fez campanha na segunda-feira.
- Bruno fez campanha na terça-feira.

Com base nessas informações, assinale a alternativa correta:

- A) Ana fez campanha na terça-feira.
- B) Ana fez campanha na quarta-feira.
- C) Carlos fez campanha na terça-feira.
- D) Bruno fez campanha na segunda-feira.
- E) Carlos fez campanha na quarta-feira.

### CONHECIMENTOS ESPECÍFICOS

**31. Um projeto de acústica em uma edificação trabalha sob duas perspectivas: isolamento acústico e condicionamento acústico. O primeiro impede que sons externos entrem no ambiente e sons internos saiam. O segundo melhora a qualidade sonora do espaço, controlando reverberação e eco. Para o condicionamento acústico é importante a seleção de materiais e revestimentos levando em conta seu Coeficiente de Absorção Acústica, ( $\alpha$ ) que indica a capacidade de um material absorver energia sonora variando de 0 a 1, e é definido normalmente para as frequências de 125, 250, 500, 1000, 2000 e 4000 Hz. A respeito deste tema, levando em conta baixas e altas frequências, analise as afirmativas a seguir:**

- I. Parede de gesso acartonado e cavidade preenchida com lã mineral 100 mm apresenta maior coeficiente de absorção para frequências baixas
- II. Cortina plissada pendurada em frente a uma parede maciça apresenta maior coeficiente de absorção para frequências altas
- III. Lã mineral de 50 mm (96 kg/ m<sup>3</sup>) por trás da chapa de aço perfurada em 25% de sua superfície apresenta maior coeficiente de absorção para frequências baixas
- IV. No projeto de um teatro, assentos estofados apresenta maior coeficiente de absorção em frequências altas

É correto que se afirma em:

- A) I, III e IV somente
- B) II e IV somente
- C) I e II somente
- D) I, II e IV somente
- E) II, III e IV somente

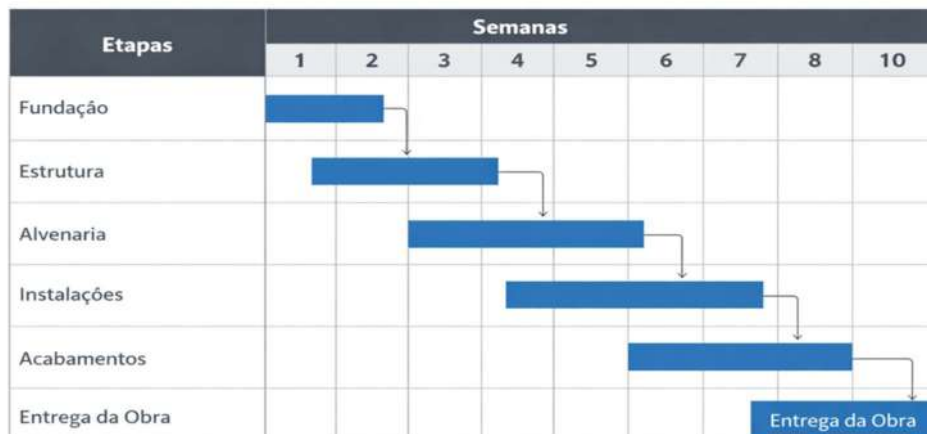
**32. O tipo e o posicionamento de difusores e grelhas de insuflamento de ar-condicionado devem atender às disposições da NBR 16401-2. A escolha do sistema de distribuição do ar insuflado no ambiente pode ser feita de três maneiras distintas, conforme indicado abaixo. Relacione a primeira com a segunda coluna corretamente:**

Primeira Coluna	Segunda Coluna
I - Por mistura	( ) Distribuição e insuflamento do ar pelo piso na vertical ascendente.
II - Totalmente estratificado	( ) Insuflamento do acima da zona de conforto, com fluxo do ar turbulento.
III - Parcialmente estratificado	( ) Insuflamento em baixa velocidade formando uma camada de ar junto ao piso, que ao encontrar uma fonte de calor por diferença de densidade forma um fluxo de ar ascendente.

A ordem correta de preenchimento dos parênteses, de cima para baixo, é:

- A) II, I e III
- B) II, III e I
- C) I, III e II
- D) III, II e I
- E) III, I e II

33. A figura abaixo apresenta as diferentes etapas de uma obra e a duração de cada uma. É conhecida como:



- A) PERT
- B) CPM
- C) EAP
- D) Curva S
- E) Gráfico de Gantt

34. A respeito da utilização de chapas de gesso na construção civil considere as seguintes afirmações:

- I. As chapas de gesso são classificadas em três categorias: ST, RU e RF.
- II. No Brasil, montantes e guias de aço galvanizado para execução de drywall tem larguras padronizadas em 48mm, 70mm e 90mm.
- III. Para execução de forros, as chapas de gesso devem ser sempre posicionadas paralelas à estrutura do gesso.
- IV. Para aplicação de revestimentos cerâmicos colados às placas de gesso, devido à carga aplicada, devem ser utilizadas como suporte duas chapas de 12,5mm.

É correto o que se afirma em:

- A) I, II e IV somente
- B) II, III e IV somente
- C) I e IV somente
- D) I e II somente
- E) I, II e III somente

35. No software de BIM Revit, a ferramenta utilizada para configuração das Unidades do projeto está localizada na aba:

- A) Gerenciar
- B) Arquivo
- C) Sistemas
- D) Anotar
- E) Colaborar

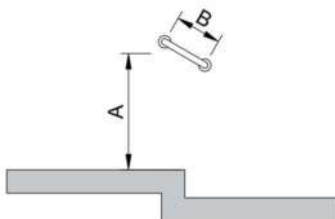
36. A Resolução CONAMA nº 01/1986, estabelece diretrizes e métodos para elaboração de uma Avaliação de Impacto Ambiental, analise as afirmativas a seguir sobre o Estudo de Impacto Ambiental (EIA) e o Relatório de Impacto Ambiental (RIMA):

- A) O RIMA constitui documento técnico-científico detalhado, destinado exclusivamente aos órgãos ambientais municipais e estaduais, enquanto o EIA apresenta linguagem para divulgação ao público em geral.
- B) O EIA é exigido após a concessão da Licença de Instalação, tendo como função o monitoramento dos impactos ambientais.
- C) O RIMA deve refletir as conclusões do EIA de forma objetiva, sendo instrumento de informação e participação pública no processo de licenciamento.
- D) O EIA e o RIMA são documentos independentes, podendo ser elaborados separadamente conforme a complexidade do empreendimento.
- E) O RIMA substitui o EIA nos casos de impactos ambientais de baixa complexidade.

**37. A Lei Complementar Municipal nº 6.978/2018 que dispõe sobre o Código de Obras do Município de Esteio, e dá outras providências, define que os diferentes serviços de construção e reforma se enquadram em diferentes categorias: aqueles onde é necessária a aprovação do projeto; aqueles isentos de projeto, mas que necessitam de licença para execução; aqueles isentos de qualquer procedimento administrativo. Dentre as alternativas a seguir, selecione aquele serviço que se enquadra na categoria II**

- A) Instalação de piscinas, decks ou outros equipamentos de lazer que não caracterizem área construída
- B) reforma interna ou externa para fins de adequação às normas de acessibilidade nas edificações existentes;
- C) Implantação de mobiliário urbano no passeio público;
- D) reforma interna, inclusive para instalação ou modernização de elevadores em edificações existentes
- E) Instalação de cercas energizadas

**38. Na execução de um degrau isolado a NBR 9050 prevê a instalação de uma barra de apoio, inclinada ou vertical. As dimensões de A, e mínima de B, são respectivamente:**



- A) 0,75 m e 0,30 m
- B) 0,90 m e 0,30 m
- C) 0,85 m e 0,40 m
- D) 0,80 m e 0,30 m
- E) 0,75 m e 0,40 m

**39. De acordo com a Resolução Técnica CBMRS nº 11 – parte 01 Saídas de Emergência 2016, os edifícios com dois ou mais pavimentos deverão ser dotados de diferentes tipos de escada, em função da altura, área, uso, população, entre outros parâmetros. As escadas podem ser do tipo NE (Escada não enclausurada), EP (Escada enclausurada protegida) e PF (Escada enclausurada à prova de fumaça). As EPs deverão ter suas caixas isoladas por paredes resistentes a \_\_\_\_\_ minutos de fogo, no mínimo e portas de acesso do tipo portas corta (PCF) com resistência ao fogo de \_\_\_\_\_ minutos. Já as PFs deverão ter suas caixas enclausuradas por paredes resistentes a \_\_\_\_\_ minutos de fogo, no mínimo, ter ingresso por antecâmaras ventiladas, terraços ou balcões e serem providas de portas corta-fogo (PCF) com resistência de \_\_\_\_\_ minutos.**

Assinale a alternativa correspondente ao preenchimento correto e respectivo das lacunas.

- A) 120, 60, 240, 60
- B) 60, 60, 120, 60
- C) 120, 120, 240, 240
- D) 120, 90, 180, 120
- E) 180, 120, 240, 120

**40. Em sistemas de abastecimento de água, a implantação de DMCs (Distritos de Medição e Controle) e SMs (Setores de Manobra) é uma importante estratégia para gestão operacional do sistema. Sobre esses conceitos, assinale a alternativa correta:**

- A) O DMC garante a qualidade da água distribuída, enquanto o SM monitora a pressão nas bombas.
- B) O DMC consiste em uma área isolada da rede com medição de entrada (e eventualmente saída), permitindo o controle de perdas, enquanto o SM organiza a rede em setores para facilitar monitoramento e operação.
- C) O DMC é responsável pela captação e tratamento de água, enquanto o SM no controle da pressão da rede.
- D) O DMC atua na manutenção de reservatórios, enquanto o SM controla o consumo dos usuários.
- E) O DMC é utilizado apenas em sistemas rurais, enquanto o SM é exclusivo de grandes centros urbanos.

**41. A Lei Nº 11.888 de 24 de dezembro de 2008, define regramento para a Assistência Técnica de Habitação de Interesse Social (ATHIS) e tem como propósito assegurar que famílias de baixa renda recebam apoio técnico especializado na construção, reforma ou ampliação de suas moradias, garantindo segurança, salubridade e adequação às normas urbanísticas. O serviço inclui elaboração de projeto arquitetônico, estrutural, elétrico e hidráulico, além de acompanhamento da obra, podendo ser aplicado em novas construções, reformas ou ampliações de moradias existentes. O teto de renda familiar para que cidadãos possam ser beneficiados com esta lei é de:**

- A) Dois salários-mínimos
- B) Três salários-mínimos
- C) Quatro salários-mínimos
- D) Cinco salários-mínimos
- E) Seis salários-mínimos

**42. Considerando as atualizações promovidas pela NR 1 e pela NR 18, um engenheiro responsável por uma obra com 35 trabalhadores revisa os instrumentos obrigatórios de segurança do trabalho, especialmente no que se refere à substituição de programas anteriormente exigidos na construção civil.**

Nesse contexto, assinale a alternativa que indica corretamente o documento que passou a substituir o PCMAT:

- A) Programa de Prevenção de Riscos Ambientais (PPRA)
- B) Programa de Gerenciamento de Riscos (PGR)
- C) Programa de Controle Médico de Saúde Ocupacional (PCMSO)
- D) Laudo Técnico das Condições Ambientais de Trabalho (LTCAT)
- E) Plano de Segurança e Saúde no Trabalho (PSST)

**43. Determinados tipos de lâmpadas necessitam de equipamentos auxiliares para o correto funcionamento da fonte de luz. Um destes equipamentos tem por função estabilizar a corrente elétrica para lâmpadas de descarga (fluorescentes compactas, tubulares e vapor metálico), podendo ser do tipo eletromagnéticos (funciona em conjunto com capacitor, que tem por objetivo corrigir o fator de potência do circuito) ou eletrônicos (tecnologia mais avançada, compactos e com maior fator de potência que os eletromagnéticos. Esta descrição corresponde a um:**

- A) Transformador
- B) Ignitor
- C) Driver
- D) Reator
- E) Disjuntor

**44. A Biblioteca Nacional da França, projetada entre 1989 e 1995, é um dos marcos mais ambiciosos da arquitetura contemporânea em Paris, composta por quatro torres em forma de livros abertos que simbolizam o conhecimento e a cultura. Localizada às margens do Sena, no Quai François Muriac, integra o programa dos “Grands Projets” do presidente François Mitterrand e tornou-se um ícone urbano e cultural da capital francesa. Este projeto é de autoria de:**

- A) Jean Nouvel
- B) Christian de Portzamparc
- C) Dominique Perrault
- D) Herzog & De Meuron
- E) Paul Andreu

**45. De acordo com a Lei Municipal Nº 6.672, de 27 de outubro de 2017 - Consolida o Plano Diretor de Desenvolvimento Urbano de Esteio, na Zona Mista Preferencialmente Comercial, indiferentemente dos usos, tipo de edificação e níveis de intervenção urbana, os valores máximos de Índice de Aproveitamento (IA), Taxa de Ocupação (TO) e Altura, são, respectivamente:**

- A) 4,0; 80%; 60m
- B) 3,0; 75%; 60m
- C) 2,5; 80%, 40m
- D) 3,5; 75%; 55m
- E) 4,0; 75%; 50m

**46. A invasão de terras em áreas urbanas é um fenômeno recorrente no Brasil, devido a fatores como déficit habitacional, especulação imobiliária, e desigualdade social. Dentre as diversas intervenções para resolver o problema habitacional, aquela onde a comunidade é removida temporariamente do local, e após serviços de urbanização e reconstrução de moradias, a população volta para o local é chamada:**

- A) Reassentamento
- B) Remanejamento
- C) Urbanização complexa
- D) Urbanização simples
- E) Regularização fundiária.

**47. De acordo com a NBR 6118:2026, no projeto de lajes nervuradas a espessura da mesa, quando não houver tubulações horizontais embutidas, deve ser maior ou igual a \_\_\_\_\_ da distância entre as faces da nervura e não menor que 4 cm. O valor que preenche corretamente a lacuna é:**

- A) 1/10
- B) 1/12
- C) 1/15
- D) 1/18
- E) 1/20

**48. Diversos são os métodos e instrumentos utilizados para levantamentos topográficos. Necessitando-se fazer um levantamento simples Planimétrico (ou perimétrico), dentre as alternativas a seguir, assinale aquela menos adequada, uma vez que não são necessários dados altimétricos:**

- A) Poligonação com ou sem irradiações
- B) Interseções (de ângulos e distâncias)
- C) Triangulação
- D) Nivelamento taqueométrico
- E) Rastreio GNSS

**49. Considerando-se a instalação de um aquecedor a um chuveiro, dentre as alternativas a seguir assinale o tipo de tubulação não indicado:**

- A) PPR
- B) CPVC
- C) PEX
- D) PVC
- E) Cobre

**50. A Lei Nº 14.133, de 1º de abril de 2021 – Lei de Licitações e Contratos Administrativos, que substituiu a antiga Lei Nº 8.666, de 21 de junho de 1993, incluiu uma nova modalidade de licitação. Trata-se de:**

- A) Concurso
- B) Leilão
- C) Convite
- D) Diálogo competitivo
- E) Concorrência

**RASCUNHO**