

São Paulo é a cidade mais feliz da América Latina; confira ranking

São Paulo é a cidade mais feliz da América Latina, segundo o ranking Happy City Index 2026. A capital paulista ficou na 161ª posição entre 251 cidades do mundo. Do Brasil, apenas outras duas localidades apareceram: Curitiba (197ª) e Belo Horizonte (219ª).

Esta foi a sexta edição do Índice de Cidades Felizes, divulgado em março no Parlamento do Reino Unido, em Londres. O estudo é baseado em 64 indicadores, distribuídos em seis grupos temáticos: cidadãos, governança, meio ambiente, economia, saúde e mobilidade. Os indicadores medem as condições de qualidade de vida e de bem-estar urbano.

No ranking, São Paulo ficou na frente de cidades como Dubai, Hong Kong, Boston, Marselha, Nápoles e Nova York, para citar algumas. Outros países da América Latina com presença relevante no ranking foram a Argentina, com três cidades, e o México, com duas.

Fonte: <https://www.cnnbrasil.com.br/viagemegastronomia/viagem/sao-paulo-e-a-cidade-mais-feliz-da-america-latina-confira-ranking/>

01) Assinale a alternativa que apresente o tema geral do texto:

- (A) A participação de Curitiba no ranking das cidades mais felizes.
- (B) A colocação da cidade de São Paulo no ranking Happy City Index 2026.
- (C) Os 64 indicadores que medem as condições de vida nas cidades.
- (D) A relevância das cidades da América Latina no ranking das cidades felizes.
- (E) A cidade de Londres no Reino Unido.

02) Assinale a alternativa que apresente sinônimo adequado para o termo em destaque no período: Outros países da América Latina com presença relevante no ranking foram a Argentina, com três cidades, e o México, com duas.

- (A) Relevante.
- (B) Nula.
- (C) Importante.
- (D) Respeitosa.
- (E) Refinada.

03) Assinale a alternativa cujas palavras possuam o mesmo número de sílabas:

- (A) Presença – Temáticos.
- (B) Apenas – Edição.
- (C) Capital – Divulgado.
- (D) Qualidade – Apareceram.
- (E) Indicadores – Ambiente.

04) Assinale a alternativa que apresente a circunstância estabelecida pelo termo em destaque no período: São Paulo é a cidade mais feliz da América Latina, segundo o ranking Happy City Index 2026.

- (A) Lugar.
- (B) Modo.
- (C) Dúvida.
- (D) Intensidade.
- (E) Tempo.

05) Assinale a alternativa cuja letra s no final represente o plural da palavra:

- (A) Duas.
- (B) Três.
- (C) Seis.
- (D) Mais.
- (E) Outras.

MATEMÁTICA/RACIOCÍNIO LÓGICO

06) Dona Vera fez compras em uma loja de departamentos e comprou os seguintes itens:

ITEM	VALOR
Jogo de Toalhas	R\$ 126,40
Chaleira Elétrica	R\$ 49,90
Frigideira	R\$ 86,20
Panela de Pressão	R\$ 120,60

O pagamento total de suas compras foi parcelado em 5 prestações iguais, sem a cobrança de juros. Considerando estes dados, o valor de cada prestação a ser paga é igual a:

- (A) R\$ 68,45.
- (B) R\$ 76,62.
- (C) R\$ 72,65.
- (D) R\$ 64,20.
- (E) R\$ 82,60.

07) Em uma sequência numérica, o 1º termo é igual a 7 e a regra desta sequência é multiplicar o número por 3 para gerar o próximo termo da sequência. De acordo com estas informações, o 6º termo desta sequência é igual a:

- (A) 189.
- (B) 21.
- (C) 567.
- (D) 1701.
- (E) 1927.

08) Pedro, Tiago e Gabriella realizaram uma aposta e ganharam R\$ 900,00. Pedro contribuiu com R\$ 2,00, Tiago com R\$ 3,00 e Gabriella com R\$ 4,00. Como a divisão do prêmio será proporcional ao valor investido, a parte que Gabriella receberá é igual a:

- (A) R\$ 300,00.
- (B) R\$ 450,00.
- (C) R\$ 520,00.
- (D) R\$ 360,00.
- (E) R\$ 400,00.

09) Em uma confraternização, foram preparados 20 litros de suco natural. No final do evento, verificou-se que o consumo de suco foi de $\frac{3}{4}$ do total preparado. Considerando estas informações a quantidade de suco que sobrou em litros é igual a:

- (A) 3 litros.
- (B) 4 litros.
- (C) 5 litros.
- (D) 10 litros.
- (E) 15 litros.

10) Uma loja vendeu 180 celulares no mês de janeiro, em fevereiro vendeu o triplo de aparelhos em relação a janeiro e no mês de março a metade das vendas de fevereiro. Considerando os 3 meses, o total de celulares vendidos neste período é igual a:

- (A) 540.
- (B) 720.
- (C) 780.
- (D) 860.
- (E) 990.

CONHECIMENTOS GERAIS/ATUALIDADES

11) A ocupação e a fundação de Borrazópolis, a partir da década de 1940, foram impulsionadas pela chegada de diversas famílias de imigrantes e agricultores em busca de terras férteis no interior do Paraná. Esse intenso processo de migração e colonização foi organizado por meio do loteamento de uma grande área que pertencia a um importante banco estadual. Assinale a alternativa que se refere ao estado de origem deste banco e de muitas famílias que colonizaram a região de Borrazópolis:

- (A) Pernambuco.
- (B) Rio Grande do Sul.
- (C) Santa Catarina.
- (D) São Paulo.
- (E) Paraná.

12) O Poder Executivo do município de Borrazópolis foi chefiado por diversos representantes ao longo de sua trajetória político-administrativa. No mandato correspondente ao período de 2001 a 2004, a chefia do Executivo Municipal foi exercida por uma mulher, um cargo que historicamente sempre foi ocupado por homens. Assinale a alternativa que indica o nome da prefeita que ocupou o cargo nesta referida gestão:

- (A) Gleisi Hoffmann.
- (B) Mabel Canto.
- (C) Maria de Lourdes Pereira.
- (D) Luciana Rafagnin.
- (E) Cristina Silvestri.

13) Na época de sua fundação e nos seus primeiros anos de crescimento, a cidade de Borrazópolis e grande parte da região do Vale do Ivaí tiveram sua economia fortemente impulsionada pelo plantio de um produto agrícola muito valioso. A riqueza gerada por esse cultivo atraiu milhares de famílias e trabalhadores para o município, acelerando o seu desenvolvimento e a abertura de estradas. Assinale a alternativa que se refere ao principal produto agrícola que marcou a história econômica inicial da cidade:

- (A) Trigo.
- (B) Cevada.
- (C) Erva-mate.
- (D) Cana-de-açúcar.
- (E) Café.

14) Assinale a alternativa que indica o nome de uma cidade que faz divisa com o município de Borrazópolis:

- (A) Kaloré.
- (B) Campo Mourão.
- (C) Cianorte.
- (D) Telêmaco Borba.
- (E) Rolândia.

15) O futebol é o esporte mais popular do país, e a Seleção Brasileira é a maior vencedora da história da Copa do Mundo, possuindo cinco títulos mundiais. Apesar de ser a única seleção a participar de todas as edições do torneio, os torcedores brasileiros já aguardam há mais de duas décadas pela conquista de uma nova taça. Em qual ano o Brasil venceu a Copa do Mundo de futebol masculino pela última vez?

- (A) 2006.
- (B) 1994.
- (C) 2014.
- (D) 2002.
- (E) 1970.

CONHECIMENTOS ESPECÍFICOS

16) Assinale a alternativa INCORRETA com relação à anatomia da cavidade oral:

- (A) A úvula faz parte do palato duro.
- (B) O palato mole possui mobilidade durante a deglutição.
- (C) As glândulas salivares auxiliam na lubrificação da cavidade oral.
- (D) O freio lingual é uma estrutura localizada no assoalho bucal.
- (E) A língua participa da mastigação, fonação e deglutição.

17) Com relação à identificação dos dentes decíduos pelo sistema FDI, assinale a alternativa INCORRETA:

- (A) O dente 84 corresponde ao primeiro molar inferior direito.
- (B) O dente 71 corresponde a um incisivo central inferior esquerdo.
- (C) O dente 55 corresponde ao segundo molar superior direito.
- (D) O dente 63 corresponde ao canino superior esquerdo.
- (E) O quadrante 5 corresponde à arcada superior direita.

18) Assinale a alternativa INCORRETA com relação à tuberculose:

- (A) É causada pelo *Mycobacterium tuberculosis*.
- (B) A transmissão ocorre principalmente por aerossóis.
- (C) Tosse persistente pode ser um sinal sugestivo da doença.
- (D) Pacientes com tuberculose ativa devem ser atendidos normalmente em qualquer fase da doença.
- (E) Ambientes ventilados ajudam na redução do risco de transmissão.

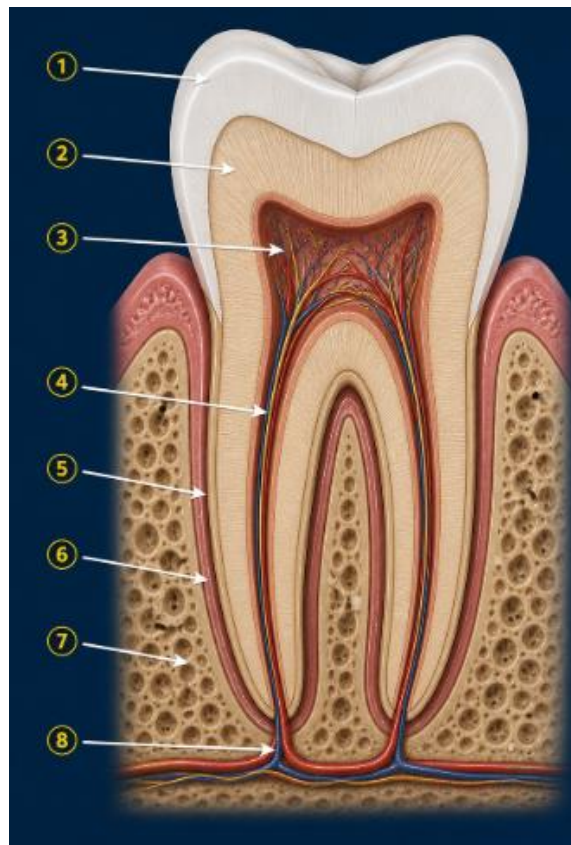
19) Assinale a alternativa INCORRETA com relação aos Equipamentos de Proteção Individual (EPIs) utilizados na Odontologia:

- (A) Os EPIs reduzem o risco de contaminação ocupacional.
- (B) Luvas devem ser utilizadas durante procedimentos clínicos.
- (C) Máscaras auxiliam na proteção contra gotículas e aerossóis.
- (D) Óculos de proteção ajudam a prevenir acidentes biológicos.
- (E) EPIs eliminam completamente todos os riscos ocupacionais.

20) Com relação à correta técnica de higienização das mãos, assinale a alternativa INCORRETA:

- (A) Deve incluir palmas e dorso das mãos.
- (B) O tempo de fricção não interfere na eficácia da higienização.
- (C) Deve contemplar espaços interdigitais.
- (D) Polegares também devem ser friccionados.
- (E) Pontas dos dedos necessitam higienização adequada.

21) Analise a imagem abaixo:



Assinale a alternativa que apresenta os números que apontam as seguintes estruturas, respectivamente:

- () Câmara pulpar.
- () Dentina.
- () Cimento.
- () Forame apical.

- (A) 3 – 1 – 6 – 8.
- (B) 3 – 2 – 5 – 8.
- (C) 4 – 2 – 7 – 3.
- (D) 4 – 1 – 7 – 6.
- (E) 8 – 1 – 6 – 4.

22) De acordo com as normas atuais da ANVISA, assinale a alternativa INCORRETA:

- (A) É proibido o uso de invólucros de papel não cirúrgico ou tecidos reutilizáveis que não suportem o processo de esterilização.
- (B) Embalagens plásticas em ambos os lados não devem ser utilizadas.
- (C) Papel toalha pode substituir papel grau cirúrgico em procedimentos simples.
- (D) A embalagem deve ser compatível com o processo de esterilização.
- (E) A integridade da embalagem interfere na manutenção da esterilidade.

23) Assinale a alternativa INCORRETA com relação à organização da carga na autoclave:

- (A) O vapor precisa alcançar todas as superfícies dos materiais.
- (B) A distribuição inadequada da carga pode comprometer o ciclo.
- (C) O preenchimento total da câmara garante melhor desempenho da autoclave.
- (D) O excesso de peso pode interferir na secagem final.
- (E) Deve-se evitar obstrução das saídas de vapor.

24) Assinale a alternativa INCORRETA com relação aos testes biológicos em autoclaves:

- (A) Devem seguir periodicidade recomendada pelas normas vigentes.
- (B) Auxiliam na segurança do processamento de materiais.
- (C) Resultado negativo no indicador biológico sugere que o ciclo apresentou eficácia microbiológica compatível com o processo de esterilização.
- (D) Sua utilização dispensa completamente indicadores químicos.
- (E) Devem ser incubados conforme orientação do fabricante.

25) Assinale a alternativa INCORRETA com relação à desinfecção de superfícies em serviços odontológicos:

- (A) A presença de biofilme e matéria orgânica pode reduzir a eficácia de determinados desinfetantes químicos.
- (B) A desinfecção concorrente elimina permanentemente a necessidade de higienização ambiental terminal.
- (C) A desinfecção de superfícies próximas ao campo operatório deve integrar a rotina entre atendimentos clínicos.
- (D) Desinfetantes de nível intermediário podem apresentar ação contra bactérias vegetativas, fungos e alguns vírus.
- (E) O tempo de contato recomendado pelo fabricante influencia diretamente a ação antimicrobiana do produto.

26) Em relação aos princípios organizativos do SUS, assinale a alternativa INCORRETA:

- (A) A regionalização busca organizar os serviços de saúde por territórios.
- (B) A descentralização envolve divisão de responsabilidades entre entes federativos.
- (C) A hierarquização organiza os serviços conforme níveis de complexidade.
- (D) A participação social integra a estrutura do SUS.
- (E) A regionalização elimina a necessidade de articulação entre municípios.

27) Assinale a alternativa CORRETA com relação à cárie dentária:

- (A) A cárie dentária desenvolve-se independentemente da presença de biofilme bacteriano.
- (B) O flúor atua exclusivamente por efeito sistêmico após a formação dentária.
- (C) A frequência do consumo de açúcares fermentáveis influencia o desenvolvimento da cárie dentária.
- (D) Lesões iniciais de esmalte são irreversíveis em todas as situações clínicas.
- (E) A saliva não exerce influência sobre o processo de desmineralização e remineralização.

28) Com relação aos materiais frequentemente presentes na mesa clínica para Endodontia, assinale a alternativa CORRETA:

- (A) Cone de guta-percha e cimento endodôntico podem integrar a mesa clínica durante obturação.
- (B) Curetas Gracey são indispensáveis em todos os tratamentos endodônticos.
- (C) A irrigação intracanal dispensa agulhas específicas.
- (D) Cones absorventes não necessitam esterilidade.
- (E) A mesa clínica endodôntica dispensa espelho clínico.

29) Assinale a alternativa CORRETA com relação aos alginatos utilizados em Odontologia:

- (A) O alginato é um material de moldagem elastomérico de polimerização por adição.
- (B) A sinérese e a embebição podem alterar a estabilidade dimensional do molde de alginato.
- (C) O alginato apresenta estabilidade dimensional ilimitada após presa.
- (D) Moldes de alginato dispensam vazamento do gesso independentemente do tempo decorrido.
- (E) O alginato é um material termoplástico reversível.

30) Assinale a alternativa CORRETA com relação ao princípio ALARA em radioproteção:

- (A) Recomenda utilizar a maior dose possível para garantir máxima nitidez radiográfica.
- (B) Determina que exames radiográficos sejam repetidos rotineiramente para confirmação diagnóstica.
- (C) Orienta que a exposição à radiação ionizante seja tão baixa quanto razoavelmente possível.
- (D) Aplica-se exclusivamente à radiologia hospitalar de alta complexidade.
- (E) Dispensa o uso de barreiras físicas e equipamentos de proteção individual.