

Concurso Público para provimento dos cargos efetivos do Município de Senador Canedo-GO

CONCURSO PÚBLICO

ASSISTENTE EDUCACIONAL

CADERNO DE QUESTÕES

14/06/2026

DISCIPLINA	QUESTÕES
Língua Portuguesa	01 a 10
Raciocínio Lógico-Matemático	11 a 15
Noções de Informática	16 a 20
Legislação aplicada ao Setor Público	21 a 30
Conhecimentos Específicos	31 a 50

SOMENTE ABRA ESTE CADERNO QUANDO AUTORIZADO

LEIA ATENTAMENTE AS INSTRUÇÕES

Atenção: Transcreva no espaço designado do seu CARTÃO-RESPOSTA, com sua caligrafia usual, considerando as letras maiúsculas e minúsculas, a seguinte frase:

Há beleza até nas folhas que caem.

1. Quando for autorizado abrir o caderno de questões, verifique se ele está completo ou se apresenta imperfeições gráficas que possam gerar dúvidas. Se isso ocorrer, solicite outro exemplar ao fiscal de sala.
2. Este caderno é composto por questões de múltipla escolha. Cada questão apresenta 04 (quatro) alternativas de respostas, das quais apenas uma é a correta.
3. O cartão-resposta é personalizado e não será substituído em caso de erro no preenchimento. Ao recebê-lo, confira se seus dados estão impressos corretamente. Se houver erro de impressão, notifique o fiscal de sala.
4. Assinale as respostas no cartão-resposta com caneta esferográfica de tinta azul ou preta, fabricada em material transparente, preenchendo integralmente apenas um alvéolo por questão. O(A) candidato(a) que marcar o cartão-resposta com rasura ou fizer mais de uma marcação por questão, ainda que legível, ou não preencher o campo de marcação corretamente ou não marcar a questão no cartão-resposta, terá pontuação 0,0 (zero) na questão.

LÍNGUA PORTUGUESA**Questões de 01 a 10**

Leia o **Texto 1** para responder às questões de **01 a 03**.

Texto 1**A carne**

A carne mais barata do mercado
 É a carne negra
 (Tá ligado que não é fácil, né, mano?)
 Se liga aí
 [...]
 Que vai de graça pro presídio
 E para debaixo do plástico
 E vai de graça pro subemprego
 E pros hospitais psiquiátricos
 [...]
 Que fez e faz história
 Segurando esse país no braço, meu irmão
 O cabra que não se sente revoltado
 Porque o revólver já está engatilhado
 E o vingador eleito
 Mas muito bem intencionado

JORGE, Seu; YUKA, Marcelo; CAPPELLETTI, Ulisses. *A carne*. Letra da canção. Disponível em: <https://www.letras.mus.br/elza-soares/a-carne/>. Acesso em: 28 maio 2025. [Adaptado].

QUESTÃO 01

Na canção, o termo “carne” aparece associado a diferentes situações e ambientes, adquirindo valor expressivo no desenvolvimento do texto. Esse processo de construção de sentido constitui

- (A) uma comparação, pois o termo é colocado em relação explícita com outro elemento do texto.
- (B) uma metáfora, pois o termo passa a operar simbolicamente em sentido não literal.
- (C) uma ambiguidade, pois o termo mantém significados concorrentes que dificultam a definição de seu referente.
- (D) uma contradição, pois o termo é empregado para expressar sentido oposto ao que aparenta inicialmente.

QUESTÃO 02

Em trechos da canção, ocorrem formas linguísticas que não seguem o padrão da variedade escrita formal, integrando escolhas de linguagem características do uso cotidiano. Esse emprego exemplifica variação

- (A) histórica, relacionada a formas linguísticas que deixaram de ser usadas ao longo do tempo.
- (B) situacional, associada ao ajuste da fala conforme o contexto de uso.
- (C) sociocultural, manifestada em práticas linguísticas de determinados grupos sociais.
- (D) geográfica, identificada pela distribuição regional de certas formas de fala.

QUESTÃO 03

No verso “Que fez e faz história” apresenta duas formas verbais em tempos diferentes relacionadas ao mesmo sujeito. Esse uso contribui para o sentido ao indicar

- (A) sobreposição temporal, efetuada quando diferentes tempos verbais expressam ações simultâneas.
- (B) delimitação temporal, marcada quando um tempo verbal aponta evento já encerrado.
- (C) neutralização temporal, caso em que a variação de tempos não produz efeito semântico relevante.
- (D) continuidade temporal, sugerindo que a ação se estende do passado ao presente.

Leia o **Texto 2** para responder às questões **04 e 05**.

Texto 2

Disponível em: <https://www1.folha.uol.com.br/ilustrissima/2022/09/chargistas-fazem-releituras-de-pedro-americo.shtml>. Acesso em: 28 nov. 2025.

QUESTÃO 04

A charge apresenta uma cena que combina referências a obras consagradas sobre a independência e elementos adicionados pelo chargista. A articulação entre esses componentes orienta a interpretação do texto para

- (A) valorização da estética clássica, indicada pelo diálogo visual com pinturas históricas amplamente conhecidas.
- (B) reafirmação da cena tradicional, evidenciada pela preservação dos símbolos de autoridade presentes no quadro.
- (C) reconsideração do alcance social atribuído ao acontecimento histórico, sugerida pela reação dos observadores.
- (D) reconstrução narrativa do episódio, marcada pela representação integrada das ações que compõem o evento.

QUESTÃO 05

A inscrição “Depois de Pedro Américo e Candido Portinari”, localizada no canto superior esquerdo da charge, indica que a cena apresentada deriva de composições artísticas já consolidadas. Esse uso integra um gênero que

- (A) utiliza referências visuais reconhecidas para elaborar comentário crítico sobre representações históricas.
- (B) incorpora material iconográfico conhecido com o propósito de reforçar a ambientação histórica da cena.
- (C) recorre a modelos artísticos consagrados como estratégia para recuperar elementos tradicionais da narrativa visual.
- (D) adapta conteúdos provenientes de diferentes fontes visuais para compor uma versão estilisticamente coerente do episódio retratado.

Leia o **Texto 3** para responder às questões de **06 a 08**.

Texto 3

Em um cenário polarizado, no qual discussões fundamentais são reduzidas a disputas passionais comparáveis a torcidas de futebol, a ideia de independência segue um valor ético indispensável.

Não falo apenas da independência política ou econômica – as quais, cada qual a seu modo, possuem imenso valor –, mas daquela que se desdobra no campo do pensamento: a autonomia para refletir sem subordinação a consensos fáceis, para agir sem a necessidade de aprovação alheia.

A independência intelectual, essa condição tão rara quanto preciosa, me remete aos versos de Sérgio Sampaio em “Sinceramente”, quando canta: “Não há nada mais bonito do que ser independente. E poder se conquistar, sair, chegar, assim, tão simplesmente. Não há nada mais tranquilo do que ser o que se sente. E poder amar, perder, chorar, depois ganhar, assim, tão livremente. Não há nada mais sozinho do que ser inteligente e poder cantarolar, errar, desafinar, assim, sinceramente”.

É bonito bancar o que se é, ganhar, perder, mas ser fiel a si. Em “Minhas palavras estarão lá”, a poeta feminista negra Audre Lorde também trouxe uma importante reflexão sobre independência, quando escreveu linhas memoráveis, que me fortalecem sempre que as leio: “Meus críticos sempre quiseram me ver sob uma determinada ótica. As pessoas fazem isso. É mais fácil lidar com um poeta, certamente com uma poeta negra, quando você a categoriza, limitando-a tanto que ela consegue preencher suas expectativas”. E Lorde continua: “mas eu sempre senti que não posso ser categorizada, e esse sentimento tem sido tanto minha fraqueza quanto minha força. Tem sido minha fraqueza porque minha independência me custou o suporte de algumas pessoas. Mas, veja você, também tem sido minha força porque me dá o poder para seguir em frente”.

Para mulheres negras em uma sociedade capitalista, racista e patriarcal, ser independente é um jogo de capoeira, um encontro entre a dança e a luta. Partindo de lugares vulneráveis economicamente, é preciso ginga para seguir, saber a hora de desviar do golpe, a hora de golpear, entender que o silêncio, muitas vezes, não é consenso, mas estratégia de sobrevivência. É uma dança que exige solitude, mas que projeta solidariedade, porque ao se libertar das amarras do pensamento hegemônico abre-se também espaço para que outros respirem.”

RIBEIRO, Djamilá. Independência ou morte: pensar de forma independente é recusar o mito da ordem e progresso. *Folha de S. Paulo*, 28 ago. 2025.

QUESTÃO 06

Ao articular reflexões sobre Sérgio Sampaio, Audre Lorde e a condição de mulheres negras, o texto constrói um percurso que preserva unidade temática. Essa organização contribui para a coerência textual porque

- (A) distribui as referências culturais como quadros isolados, produzindo efeitos de segmentação que relativizam o tema inicial.
- (B) articula referências distintas de modo a sustentar um mesmo eixo conceitual, que orienta a leitura ao longo do desenvolvimento.
- (C) concentra a atenção nos depoimentos e imagens citadas, reduzindo a função do conceito apresentado na abertura do texto.
- (D) emprega exemplos culturais sobretudo como elementos de ambientação, mantendo-os paralelos à linha reflexiva principal.

QUESTÃO 07

O texto trata de independência intelectual, incorporando conceitos, vozes de outros autores e imagens metafóricas ao longo de seu desenvolvimento. Considerando sua forma de organização, mostra-se predominante a sequência

- (A) narrativa, em que acontecimentos associados às figuras citadas são retomados para compor uma unidade temática.
- (B) expositiva, em que noções relacionadas à autonomia são apresentadas de modo conceitual e informativo.
- (C) descritiva, em que imagens e estados associados à experiência de independência são explorados para construir o quadro geral.
- (D) argumentativa, em que ideias são articuladas para sustentar uma posição interpretativa.

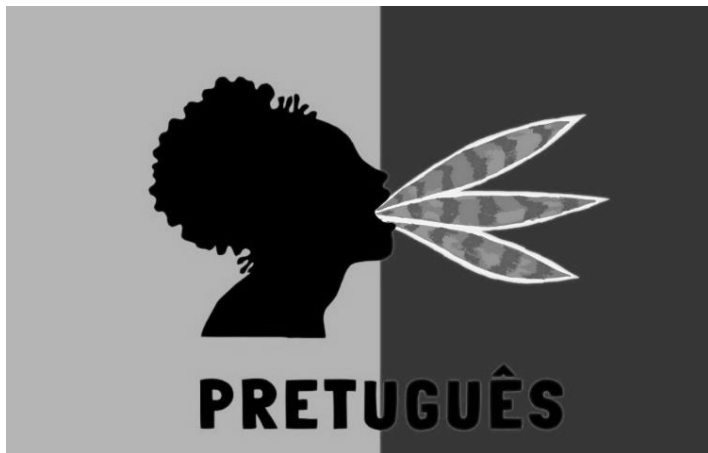
QUESTÃO 08

No trecho em que afirma que, para mulheres negras, ser independente é como “um jogo de capoeira”, o texto utiliza uma imagem que combina elementos de dança, luta, estratégia e movimento para representar a complexidade dessa experiência. Essa formulação constitui um procedimento que

- (A) emprega uma construção figurativa para aproximar o leitor das dimensões simbólicas e práticas que envolvem a independência em contextos de vulnerabilidade.
- (B) baseia-se em descrição direta de situações concretas vividas pelas mulheres retratadas, apresentando-as como evidências objetivas do argumento desenvolvido.
- (C) estabelece uma comparação literal entre a dinâmica da autonomia e a execução objetiva de práticas corporais presentes na capoeira.
- (D) formula uma avaliação normativa que hierarquiza diferentes modos de atuação de mulheres negras perante situações de opressão.

QUESTÃO 09

Leia o texto a seguir.



PAULINO, Rosana. *Pretuguês*. Disponível em: <https://www.rosanapaulino.com.br/blank-5>. Acesso em: 1 dez. 2025.

A imagem apresenta a silhueta de uma pessoa negra emitindo formas gráficas estilizadas, acompanhada da palavra “PRETUGUÊS”, grafada em destaque. Considerando aspectos da gramática normativa e dos processos de formação de palavras, a construção lexical exibida na imagem caracteriza

- (A) composição por justaposição, resultante da união de dois radicais reconhecíveis sem alteração fonética.
- (B) derivação prefixal, formada pela adição de elemento mórfico de origem iorubá que modifica o sentido de “português”.
- (C) composição por aglutinação, produzida pela fusão de duas palavras para criar termo que expressa identidade linguística específica.
- (D) derivação sufixal, construída pela adição de sufixo formador de gentílicos ao radical associado à negritude.

QUESTÃO 10

Leia o texto a seguir.

Quem fala

Está de malas prontas?
Aproveite bastante
Leia jornais; não ouça rádio de jeito nenhum
Tudo de bom
Não volte nunca

ALVIM, Francisco. *Quem fala*. In: HOLLANDA, Heloísa Buarque. *26 poetas hoje*. 6. ed. Rio de Janeiro: Aeroplano, 2007. p.18.

O verso “Leia jornais; não ouça rádio de jeito nenhum” apresenta dois enunciados justapostos. Considerando o encadeamento sintático dessa construção, a relação estabelecida entre “Leia jornais” e “não ouça rádio de jeito nenhum”

- (A) indica subordinação adverbial, ao tratar o segundo comando como circunstância que limita a ação expressa no primeiro.
- (B) configura coordenação assindética, marcada pela ausência de conectivo entre dois imperativos independentes.
- (C) estabelece uma subordinação explicativa, ao apresentar o segundo enunciado como desenvolvimento do primeiro.
- (D) marca dependência condicional, pois o segundo comando só faria sentido após o cumprimento do primeiro.

RACIOCÍNIO LÓGICO-MATEMÁTICO

Questões de 11 a 15

QUESTÃO 11

Uma estudante ao final de um semestre realizou 4 provas com notas de 0 a 10,0. A diferença de uma nota para a seguinte foi de 1 ponto, e as notas foram tais que forneceram a maior mediana possível. Qual é a média aritmética das notas dessa estudante?

- (A) 9,5.
- (B) 9,0.
- (C) 8,5.
- (D) 8,0.

QUESTÃO 12

Para pagamento de um serviço no valor de R\$ 10.000,00 via Pix é dado um desconto de 5%, já para pagamento em 1x no cartão de crédito é cobrada a taxa de 5% (ao mês). O contratador do serviço irá pegar um empréstimo com sua associação e pagar em 4 vezes, com juros simples a uma taxa de 0,5% ao mês. Usando o empréstimo com sua associação, qual o valor, em real, que é economizado ao pagar esse serviço via Pix comparado com o pagamento via cartão de crédito?

- (A) 1.000,00.
- (B) 800,00.
- (C) 500,00.
- (D) 200,00.

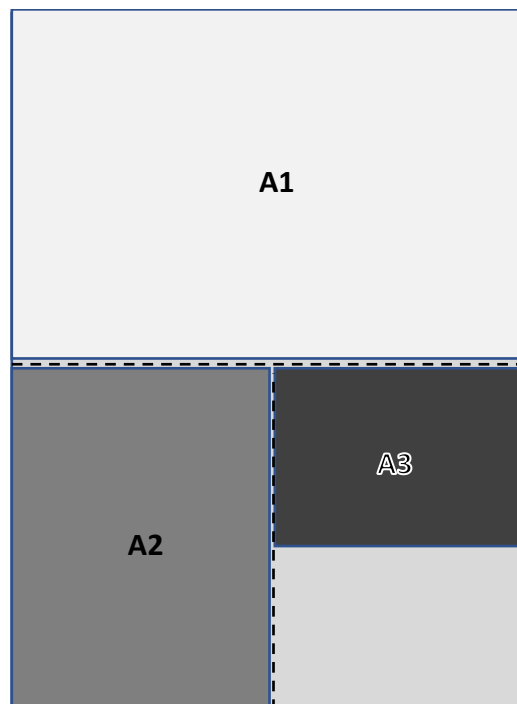
QUESTÃO 13

Uma professora após ensinar equivalência lógica pediu que os estudantes escrevessem a negação da condicional: Se beber, então não casar. Uma proposição equivalente à proposição pedida pela professora é

- (A) se não beber então casar.
- (B) se não casar então beber.
- (C) não beber e casar.
- (D) beber e casar.

QUESTÃO 14

Em uma aula de educação financeira a professora inspirou-se no fato de em certo país ao dividir ao meio uma cédula no valor de 10,00 unidades monetárias daquele país, então cada metade valerá 5,00 unidades monetárias. Ela repartiu 4 folhas no formato A0, seguindo as dimensões: a A1 é a metade da A0, a A2 é a metade da A1, como ilustrado na figura, e assim sucessivamente até a A5.



A professora distribuiu essas partes, e realizou um jogo com 2 estudantes, no qual ela atribuiu valor de um dinheiro de brincadeira, em P\$, sendo uma folha A1 correspondendo a P\$ 100,00, a A2 correspondendo a P\$ 50,00, e assim sucessivamente, a seguinte valendo a metade da anterior. Ao final do jogo um deles ficou com uma A1, com duas A2, três A3 e quatro A4, enquanto outro ficou com três A1, com uma A2 e quatro A4. Juntos estes dois estudantes tinham uma quantia do dinheiro de brincadeira correspondendo a quanto desse dinheiro?

- (A) P\$ 700,00.
- (B) P\$ 675,00.
- (C) P\$ 600,00.
- (D) P\$ 575,00.

QUESTÃO 15

Considere as tabelas verdade das proposições compostas $P(r, s)$ e $Q(r, s)$ dadas por:

r	s	P	Q
V	V	V	V
V	F	V	F
F	V	F	V
F	F	V	V

A conjunção de P e Q é a proposição composta dada por

- (A) $(r \rightarrow s) \wedge (s \rightarrow r)$.
 (B) $(s \rightarrow r) \wedge (r \rightarrow s)$.
 (C) $(r \vee s) \vee (s \vee r)$.
 (D) $(r \vee s) \vee (s \wedge r)$.

NOÇÕES DE INFORMÁTICA
Questões de 16 a 20

QUESTÃO 16

A combinação de teclas é um recurso útil para o trabalho em ambiente de escritórios públicos e privados. Este recurso agiliza o trabalho e permite a realização de ações típicas da rotina administrativa. Uma das atividades recorrentes deste tipo de trabalho é a seleção de texto, em que uma combinação de teclas permite selecionar todo o conteúdo textual de um arquivo. Ao denotar o símbolo de soma como sendo combinação de teclas, a combinação utilizada para selecionar todo o texto de um arquivo no Microsoft Word 365 no Windows 11 Home Single Language é a:

- (A) Ctrl + A.
 (B) Ctrl + T.
 (C) Ctrl + X.
 (D) Ctrl + V.

QUESTÃO 17

No WhatsApp versão 2.25 (Android – 2025), amplamente utilizado em ambientes corporativos integrado a *chatbots* de atendimento automatizado, é possível formatar mensagens para dar destaque a informações importantes, como prazos, protocolos e orientações ao cliente. Para formatar um texto em itálico em uma mensagem enviada por um *chatbot* no WhatsApp, deve-se:

- (A) colocar o texto entre sinais de til (~).
 (B) colocar o texto entre asteriscos (*).
 (C) colocar o texto entre *underlines* (sublinhados) (_).
 (D) colocar o texto entre crases (').

QUESTÃO 18

No uso de correio eletrônico em ambientes corporativos, é comum a necessidade de incluir destinatários adicionais apenas para ciência da mensagem, sem que esses sejam os principais responsáveis pela resposta. O campo cc do e-mail é utilizado para:

- (A) adicionar mais destinatários explicitados ao e-mail.
 (B) adicionar mais destinatários ocultos ao e-mail.
 (C) adicionar um assunto suplementar ao e-mail.
 (D) adicionar um texto complementar ao e-mail.

QUESTÃO 19

No LibreOffice Calc Versão 7.6.5.2, as células C4 a C7 estão populadas com os seguintes valores, na seguinte ordem: -3, 4, -7, e 8. Na célula C8, a fórmula =SOMA(C4:C7)*2 resultará no seguinte valor:

- (A) -4
 (B) 4
 (C) 12
 (D) 44

QUESTÃO 20

No Windows 11 (versões 23H2 ou superiores), o Painel de Controle permanece disponível para acesso a diversas ferramentas clássicas do sistema, embora muitas configurações tenham sido migradas para o aplicativo Configurações. Apresentam, respectivamente, uma funcionalidade que pode ser acessada pelo Painel de Controle, e outra que não é operada por esse meio:

- (A) Gerenciador de Dispositivos / Configuração de widgets.
 (B) Personalização do menu Iniciar / Programas e Recursos.
 (C) Ajuste de tema escuro / Configuração de rede Wi-Fi.
 (D) Widgets da área de trabalho / Atualizações do Windows.

LEGISLAÇÃO APLICADA AO SETOR PÚBLICO

Questões de 21 a 30

QUESTÃO 21

De acordo com o art. 37, inciso II, da Constituição Federal de 1988, o ingresso em cargo ou emprego público depende de qual requisito constitucionalmente previsto?

- (A) Indicação administrativa formal pelo chefe do Poder Executivo.
- (B) Aprovação em concurso público de provas ou de provas e títulos.
- (C) Comprovação de três anos de experiência profissional prévia.
- (D) Matrícula em curso de formação ofertado pela Administração Pública.

QUESTÃO 22

O art. 41 da Seção II do Capítulo VII, da Constituição Federal de 1988, estabelece regras sobre a estabilidade do servidor ocupante de cargo público efetivo. De acordo com esse dispositivo, a estabilidade é assegurada ao servidor que

- (A) completa três anos de efetivo exercício e é aprovado em avaliação especial de desempenho.
- (B) cumpre estágio probatório e permanece no cargo independentemente de avaliação funcional.
- (C) conclui período inicial no cargo e permanece estável sem necessidade de requisitos adicionais.
- (D) acumula cargos públicos de forma remunerada desde que haja compatibilidade de horários.

QUESTÃO 23

Entre os poderes administrativos, aquele que permite ao agente público editar atos para organizar o funcionamento interno da administração e orientar a execução das leis é o poder

- (A) vinculado.
- (B) hierárquico.
- (C) disciplinar.
- (D) regulamentar.

QUESTÃO 24

No atual direito administrativo brasileiro, considera-se ato administrativo a manifestação que

- (A) exterioriza vontade estatal com finalidade pública e produz efeitos jurídicos imediatos.
- (B) expressa opinião pessoal de agente público sem gerar qualquer consequência jurídica.
- (C) resulta exclusivamente de contratos firmados entre administração e particulares.
- (D) decorre de atividade legislativa destinada à criação de normas abstratas.

QUESTÃO 25

O art. 11 da Lei nº 8.429/1992 (Lei de Improbidade Administrativa) tipifica atos de improbidade que violam os princípios da administração pública. De acordo com esse dispositivo, integra esse tipo de improbidade a conduta que

- (A) frustra a licitude de processo licitatório, com dano ao erário.
- (B) enriquece ilícitamente mediante recebimento de vantagem indevida.
- (C) deixa de prestar contas quando esteja obrigado a fazê-lo.
- (D) causa prejuízo financeiro ao patrimônio público por ação culposa.

QUESTÃO 26

O Capítulo III da Lei nº 12.527/2011 (Lei de Acesso à Informação) disciplina o procedimento de acesso às informações sob guarda da Administração Pública. De acordo com esse capítulo, caracteriza o atendimento adequado ao pedido de informação a conduta que

- (A) fornece a informação solicitada ou orienta o interessado sobre meios legais para obtê-la.
- (B) condiciona o acesso ao pagamento de taxas relacionadas à análise do pedido.
- (C) limita a entrega de documentos a usuários previamente cadastrados no órgão público.
- (D) restringe o acesso quando o pedido não apresenta justificativa por parte do interessado.

QUESTÃO 27

O Capítulo I da Lei nº 13.709/2018 (Lei Geral de Proteção de Dados Pessoais) estabelece fundamentos para o tratamento de dados pessoais no Brasil. De acordo com esse capítulo, configura fundamento da proteção de dados pessoais a diretriz que

- (A) promove a livre iniciativa como parâmetro central aplicado ao setor privado.
- (B) permite o tratamento de dados pessoais independentemente de base legal.
- (C) autoriza a coleta irrestrita de dados pelo poder público para fins administrativos.
- (D) garante o respeito à privacidade e à autodeterminação informativa do titular.

QUESTÃO 28

Com base no art. 24 da Lei nº 1/1990 (Lei Orgânica do Município de Senador Canedo), a Câmara Municipal tem competência para

- (A) sancionar decretos legislativos municipais referentes ao plano plurianual.
- (B) legislar sobre tributos municipais e autorizar operações de crédito ao Chefe do Executivo.
- (C) constituir guardas civis municipais sem necessidade de lei municipal específica.
- (D) conceder auxílio financeiro a cidadãos privados, mesmo sem autorização orçamentária.

QUESTÃO 29

O art. 26, da Lei nº 1/1990 (Lei Orgânica do Município de Senador Canedo), disciplina a iniciativa das leis municipais. De acordo com esse dispositivo, possui iniciativa privativa para apresentar projetos de lei o agente que

- (A) exerce função de assessoramento junto ao Poder Legislativo municipal.
- (B) dirige órgãos da administração indireta vinculados ao Poder Executivo.
- (C) ocupa o cargo de Prefeito do Município, nos casos previstos na própria Lei Orgânica.
- (D) integra a mesa diretora da Câmara exclusivamente para matérias financeiras.

QUESTÃO 30

O art. 14 da Lei nº 1.488/2010 (Servidores Públicos do Município de Senador Canedo) estabelece requisitos para a posse em cargo público municipal. De acordo com esse dispositivo, constitui condição para a posse do servidor

- (A) a declaração sobre exercício de outro cargo, emprego ou função.
- (B) a comprovação de residência fixa no município por período mínimo de um ano.
- (C) a realização de estágio probatório antes da assinatura do termo de posse.
- (D) a indicação formal de autoridade administrativa pertencente ao mesmo órgão.

RASCUNHO

QUESTÃO 31

Os Tradutores Intérpretes de Libras – TILS são caracterizados como

- (A) profissionais encarregados de promover treinamentos auditivos em ambientes escolares, iniciando na alfabetização.
- (B) técnicos responsáveis por avaliar a proficiência oral de pessoas surdas.
- (C) profissionais habilitados que garantem acessibilidade linguística, regidos por código de ética e pela Lei nº 12.319/2010.
- (D) monitores educativos dedicados ao apoio pedagógico de alunos ouvintes.

QUESTÃO 32

Leia o texto a seguir.

Parágrafo único. Entende-se como Língua Brasileira de Sinais - Libras a forma de comunicação e expressão, em que o sistema linguístico de natureza visual-motora, com estrutura gramatical própria, constituem um sistema linguístico de transmissão de ideias e fatos, oriundos de comunidades de pessoas surdas do Brasil.

BRASIL. Lei nº 10.406, de 10 de janeiro de 2002. Institui o Código Civil. Brasília, DF: *Diário Oficial da União*, 2002.

A definição de Libras no texto destaca

- (A) o sistema de sinais usado como apoio complementar à fala.
- (B) o sistema linguístico visual-motor com gramática própria das comunidades surdas.
- (C) o conjunto de gestos espontâneos empregados em situações informais.
- (D) a técnica de comunicação aplicada de modo universal em diversos países.

QUESTÃO 33

O Decreto nº 5.626, de 22 de dezembro de 2005, determina que as instituições federais de ensino devem

- (A) criar programas de treinamento auditivo destinados a alunos surdos.
- (B) instituir centros especializados em avaliação de proficiência linguística.
- (C) oferecer cursos de oralização como requisito para ingresso de estudantes surdos ou com deficiência auditiva.
- (D) incluir tradutor e intérprete de Libras-Português para garantir acesso à comunicação e à educação.

Leia o **Texto 4** para responder às questões **34** e **35**.

Texto 4

Ser surdo é uma questão de vida. Não se trata de uma deficiência, mas de uma experiência visual que significa a utilização da visão, (em substituição total a audição), como meio de comunicação. Desta experiência visual, surge a cultura surda representada pela língua de sinais, pelo modo diferente de ser, de expressar, de conhecer o mundo, de entrar nas artes, no conhecimento científico e acadêmico.

PERLIN, G; MIRANDA, W. *Surdos: o narrar e a política*. Ponto de Vista, Florianópolis, n.05, p. 217-226, 2003, p. 218.

QUESTÃO 34

De acordo com o texto, a experiência de ser surdo se caracteriza por

- (A) uso predominante da visão como forma de comunicação.
- (B) dependência parcial da audição para compreender mensagens.
- (C) adaptação constante a sons do ambiente social.
- (D) alternância entre visão e audição em interações diárias.

QUESTÃO 35

Ainda de acordo com o texto de Perlin e Miranda (2003), da experiência visual decorre

- (A) formação de práticas baseadas em sons para interação social.
- (B) expansão de técnicas voltadas ao aprimoramento da audição.
- (C) constituição da cultura surda expressa em língua de sinais.
- (D) construção de modelos educativos focados na oralização.

QUESTÃO 36

Os princípios que orientam a conduta profissional do Tradutor e Intérprete de Língua de Sinais e do Guia-Intérprete para Pessoas Surdocegas no Código de Conduta e Ética da Federação Brasileira das Associações dos Profissionais Tradutores e Intérpretes e Guias-Intérpretes de Língua de Sinais (Febrapils) incluem

- (A) autonomia institucional, coordenação administrativa, gestão de recursos e organização pedagógica.
- (B) confidencialidade, competência tradutória, respeito aos envolvidos e compromisso profissional.
- (C) avaliação de desempenho, padronização técnica, supervisão operacional e controle metodológico.
- (D) observação comportamental, análise situacional, monitoramento contínuo e regulação procedimental.

QUESTÃO 37

O Guia-Intérprete para pessoas surdocegas é definido como

- (A) profissional que interpreta nas modalidades de comunicação da pessoa surdocega, facilita a mobilidade e descreve situações de interação.
- (B) técnico que supervisiona práticas pedagógicas gerais e acompanha rotinas administrativas escolares.
- (C) agente responsável por organizar materiais didáticos e realizar apoio técnico a equipes de ensino.
- (D) monitor que auxilia atividades institucionais por meio de orientações operacionais e procedimentos internos.

QUESTÃO 38

Leia o texto a seguir.

Na perspectiva de Jean Piaget, o processo de ensino e aprendizagem na educação infantil é compreendido através da teoria construtivista, onde a criança é vista como um agente ativo na construção do seu próprio conhecimento. Piaget argumenta que as crianças passam por estágios de desenvolvimento cognitivo, nos quais constroem esquemas mentais e assimilam novas informações através da interação com o meio ambiente. Nesse sentido, o papel do educador é de facilitador, proporcionando experiências que desafiem e estimulem a criança a explorar, experimentar e refletir sobre o mundo ao seu redor.

DANTAS, J. V. S.; CUNHA, M. S. F.; GOUVEIA, A. O. G. Ensino e aprendizagem na educação infantil e as diferentes metodologias de ensino. *Educação Prática*, São Bento, v. 3, n. 1, 2025, p. 539.

O processo de ensino e aprendizagem na educação infantil, na visão de Jean Piaget, envolve

- (A) direção rígida do professor, que transmite conteúdos prontos para memorização.
- (B) repetição de exercícios estruturados, com foco no treino mecânico de habilidades.
- (C) atuação da criança como agente ativo que constrói conhecimento por meio da interação e exploração.
- (D) controle das atividades pedagógicas pelo educador, que define todas as ações da criança.

QUESTÃO 39

Leia o texto a seguir.

Lev Vygotsky propõe uma abordagem sociointeracionista, enfatizando a importância das interações sociais e da linguagem no desenvolvimento cognitivo. Segundo Vygotsky, a aprendizagem ocorre primeiramente a nível social, através da interação com adultos e pares mais experientes, e posteriormente internaliza-se no indivíduo, tornando-se parte do seu desenvolvimento. Para ele, a zona de desenvolvimento proximal (ZDP) é crucial no ensino, representando a distância entre o nível de desenvolvimento atual da criança e o potencial que ela pode atingir com a ajuda de um adulto ou colega.

DANTAS, J. V. S.; CUNHA, M. S. F.; GOUVEIA, A. O. G. Ensino e aprendizagem na educação infantil e as diferentes metodologias de ensino. *Educação Prática*, São Bento, v. 3, n. 1, 2025, p. 539. [Adaptado].

Com base na perspectiva sociointeracionista de Lev Vygotsky acerca do desenvolvimento cognitivo,

- (A) a aprendizagem ocorre de forma essencialmente individual, sendo as interações sociais complementares ao desenvolvimento.
- (B) a zona de desenvolvimento proximal representa a distância entre o que a criança já consegue realizar sozinha e o que pode realizar com auxílio de um adulto ou par mais experiente.
- (C) a internalização acontece antes das interações sociais, pois o indivíduo desenvolve primeiro estruturas cognitivas autônomas que depois são compartilhadas socialmente.
- (D) a linguagem tem papel secundário no processo de aprendizagem, atuando como ferramenta de comunicação e não como mediadora do desenvolvimento cognitivo.

QUESTÃO 40

Leia o texto a seguir.

A partir da promulgação da Lei nº 14.191/2021, a Educação Bilíngue de Surdos foi instituída como uma modalidade específica da Educação Básica no Brasil, por meio da inserção do Capítulo V-A na Lei de Diretrizes e Bases da Educação Nacional (LDB). De acordo com o disposto no referido marco legal, a Educação Bilíngue de Surdos deve ser “[...] oferecida em Língua Brasileira de Sinais (Libras), como primeira língua, e em português escrito, como segunda língua, em escolas bilíngues de surdos, classes bilíngues de surdos, escolas comuns ou em polos de educação bilíngue de surdos, para estudantes surdos, surdocegos, com deficiência auditiva sinalizantes, surdos com altas habilidades ou superdotação ou com outras deficiências associadas” (Brasil, 2021), ou seja, para os estudantes que constituem o público-alvo da Educação Bilíngue de Surdos (PAEBS).

BRASIL. Ministério da Educação. Secretaria de Educação Continuada, Alfabetização, Diversidade e Inclusão (SECADI). *Políticas de Educação Bilíngue de Surdos*. Brasília, DF: MEC/SECADI, [s.d.].

De acordo com a Lei nº 14.191/2021, a Educação Bilíngue de Surdos deve ser oferecida em

- (A) português oral como primeira língua e Libras como língua complementar.
- (B) Libras como segunda língua para estudantes com deficiência auditiva leve.
- (C) português escrito como base principal e Libras como apoio pedagógico.
- (D) Libras como primeira língua e em português escrito como segunda língua.

QUESTÃO 41

A Educação Bilíngue de Surdos, instituída pela Lei nº 14.191/2021, deve ser ofertada em quais contextos educacionais e para quais estudantes?

- (A) Em escolas comuns, priorizando o ensino da Libras como primeira língua e do português escrito como segunda língua para estudantes surdos sem deficiências associadas.
- (B) Em escolas bilíngues e classes bilíngues, voltada para estudantes que utilizam a Libras, enfatizando a autonomia linguística e o acesso ao currículo escolar.
- (C) Em escolas bilíngues de surdos, classes bilíngues de surdos, escolas comuns ou polos de educação bilíngue de surdos, destinada aos estudantes que compõem o público-alvo da Educação Bilíngue de Surdos (PAEBS).
- (D) Em escolas especializadas, direcionada a estudantes surdos oralizados que utilizam tecnologias assistivas no processo educativo, considerando a Libras como apoio suplementar ao ensino.

QUESTÃO 42

Leia o texto a seguir.

THAT DEAF GUY



Disponível em: <https://ensino.digital/blog/that-deaf-guy-a-historia-em-quadrinhos-que-te-fara-rir-e-aprender-muito-sobre-cultura-surda>. Acesso em: 28 nov. 2025.

A fala final da criança, "Bem, você não parece ignorante..., Mas você é.", evidencia

- (A) o desrespeito das novas gerações com pessoas deficientes nos diversos espaços sociais.
- (B) o preconceito linguístico contra quem não domina a norma culta da língua portuguesa, como no caso do funcionário que comete erros de concordância.
- (C) a crença arraigada em um estereótipo físico ou comportamental associado à surdez, que desconsidera a diversidade identitária dentro da comunidade surda.
- (D) a defesa de que a identidade surda é definida pelo uso de aparelhos auditivos, tornando a surdez uma condição visível.

QUESTÃO 43

Como são definidos os CODAs no contexto da comunidade surda?

- (A) Filhos ouvintes de pais surdos que crescem entre duas línguas e culturas.
- (B) Adultos ouvintes que estudam Libras para atuar profissionalmente.
- (C) Filhos surdos de pais ouvintes que aprendem Libras como primeira língua.
- (D) Crianças ouvintes sem qualquer contato com a cultura surda.

QUESTÃO 44

Analise a imagem a seguir.



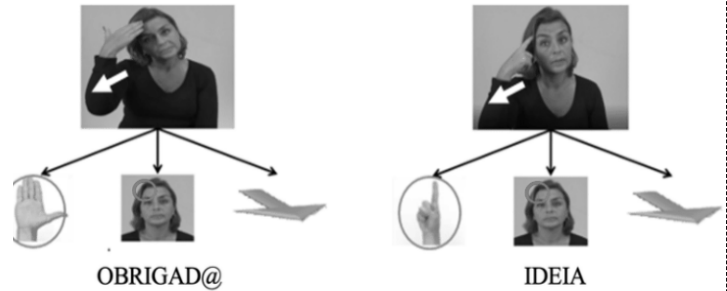
Disponível em: https://www.researchgate.net/figure/Tree-LIBRAS-Source-Capovilla-et-al-2017-p279-Ilustracao-de-Angela-Nucci_fig5_359095748. Acesso em: 28 nov. 2025.

O sinal de **ÁRVORE**, mostrado na imagem, utiliza o braço como tronco e a mão aberta como copa, formando um gesto visualmente relacionado ao objeto representado. Na linguística das línguas de sinais, essa relação entre forma e significado exemplifica qual fenômeno?

- (A) Iconicidade, pois o sinal reproduz visualmente características do objeto, estabelecendo motivação entre gesto e significado.
- (B) Arbitrariedade, pois a configuração de mão e o movimento não apresentam relação perceptível com o referente.
- (C) Produtividade, já que o sinal permite criar novos sinais com significados diferentes a partir de sua forma básica.
- (D) Deslocamento, porque o sinal representa algo que não está presente no contexto comunicativo.

QUESTÃO 45

Analise a imagem a seguir.



Disponível em: https://www.researchgate.net/figure/Figura-1-Par-minimo-da-libras-Fonte-Produzida-pelo-autor-Stokoe-1960-observou-tambem_fig1_362427730. Acesso em: 28 nov. 2025.

Os sinais **OBRIGADO** e **IDEIA**, apresentados na imagem, são exemplos de par mínimo na Libras, pois diferem apenas em um parâmetro específico, que é

- (A) o ponto de articulação.
- (B) a configuração de mão.
- (C) o movimento.
- (D) a orientação da palma.

RASCUNHO

QUESTÃO 46

Observe os exemplos em Libras a partir da imagem a seguir.



XAVIER, André Nogueira; NEVES, Sylvia Lia Grespan (2016). Descrição de aspectos da morfologia da Libras. v. 1, n. 2. *Revista Sinalizar*, 2016, p. 139.

Nos sinais de Libras apresentados (pegar uma caixa, pegar um copo, pegar uma sacola, pegar um livro e pegar uma xícara), a variação da configuração das mãos de acordo com o objeto que está sendo segurado é um exemplo de incorporação de

- (A) intensidade.
- (B) numeral.
- (C) negação.
- (D) formato.

RASCUNHO

Leia o **Texto 5** para responder às questões **47 e 48**.

Texto 5

No contexto da comunidade surda, a literatura em Línguas de Sinais (LS) não apenas dinamiza, preserva e enriquece a língua, mas também reforça a identidade visual e cultural. Nesse sentido, já é reconhecido [...] que a literatura em Libras se destaca por sua riqueza expressiva, combinando elementos estéticos e linguísticos em uma perspectiva visual que pode envolver professores e estudantes. Compreende-se, portanto, que a característica visual da literatura em LS pode estimular ainda mais o entendimento e a apreciação dos aspectos estéticos e culturais no processo de aprendizado e desenvolvimento da LS.

ARAÚJO, K. S.; FARIA, J. G. A poesia visual sinalizada no ensino da Libras e sua literatura como língua adicional. *Revista Horizontes de Linguística Aplicada*, ano 24, n. 1, AG10. 2025. p. 2. [Adaptado].

QUESTÃO 47

Segundo o texto de Araújo e Faria (2025), o papel da característica visual da literatura em Línguas de Sinais no processo de aprendizagem e desenvolvimento da LS é

- (A) facilitar a ampliação do vocabulário técnico da língua.
- (B) substituir a necessidade de práticas comunicativas em contextos reais.
- (C) estimular o entendimento e a apreciação dos aspectos estéticos e culturais da língua.
- (D) equilibrar a participação de professores no processo do aprendizado de surdos.

QUESTÃO 48

Ainda de acordo com Araújo e Faria (2025), por que a literatura em Libras é considerada importante para a comunidade surda?

- (A) Porque substitui outras práticas de ensino da língua.
- (B) Porque dinamiza, preserva e enriquece a língua, fortalecendo a identidade visual e cultural.
- (C) Porque elimina diferenças culturais entre surdos e ouvintes.
- (D) Porque se limita exclusivamente a aspectos linguísticos, sem envolver elementos estéticos.

QUESTÃO 49

Leia o caso a seguir.

J. é uma criança ouvinte de 6 anos, filho de pais surdos. Até os cinco anos, conviveu apenas com os pais e, por isso, desenvolveu a Libras desde muito cedo. Ao ingressar na escola, J. não domina o português escrito nem falado, pois sua principal língua de aquisição foi a Libras.

Considerando essa situação, qual é a estratégia mais adequada para apoiar J. na aprendizagem do português?

- (A) Ensinar o português oralmente, sem considerar sua competência em Libras.
- (B) Substituir Libras pelo português desde o início, para que J. se adapte rapidamente à língua da escola.
- (C) Priorizar atividades de Libras na escola, deixando o português para o futuro.
- (D) Tratar o português como segunda língua (L2), utilizando Libras como suporte na compreensão e ensino de vocabulário, gramática e leitura.

QUESTÃO 50

Quais recursos tecnológicos podem ser utilizados como Tecnologias Assistivas para favorecer o aprendizado de estudantes surdos e tornar a aprendizagem mais acessível e prazerosa?

- (A) Livros impressos e atividades de ditado oral.
- (B) Aplicativos de tradução de língua de sinais, jogos educativos e *e-books* multimodais.
- (C) Recursos digitais de áudio voltados à compreensão de textos em português.
- (D) Avaliações padronizadas em português.

RASCUNHO