



# CONCURSO PÚBLICO PREFEITURA MUNICIPAL DE MACAÉ

NÍVEL SUPERIOR – MANHÃ

## MÉDICO I DIARISTA CARDIOLOGISTA

PROVA OBJETIVA  
TIPO 1



### SUA PROVA

Além deste caderno de questões contendo **80 (oitenta)** questões objetivas, você receberá do fiscal de sala o cartão de respostas.

As questões objetivas têm **5 (cinco)** opções de resposta (A, B, C, D e E) e somente uma delas está correta.



### TEMPO

- **4 (quatro) horas e 30 (trinta) minutos** é o período disponível para a realização da prova, **já incluído o tempo para a marcação da folha de respostas.**
- **2 (duas) horas** após o início da prova, é possível retirar-se da sala, sem levar o caderno de questões nem qualquer tipo de anotação de suas respostas.
- **30 (trinta) minutos** antes do término do período de prova, é possível retirar-se da sala, **levando o caderno de questões.**



### NÃO SERÁ PERMITIDO

- Qualquer tipo de comunicação entre os candidatos durante a aplicação da prova.
- Usar o sanitário ao término da prova, após deixar a sala.
- Anotar informações relativas às respostas em qualquer outro meio que não seja este caderno de questões.



### INFORMAÇÕES GERAIS

- Verifique se este caderno de questões está completo e sem falhas de impressão. Caso contrário, **notifique imediatamente o fiscal da sala**, para que sejam tomadas as devidas providências.
- No cartão de respostas, confira seus dados pessoais, especialmente nome, número de inscrição e documento de identidade, e leia atentamente as instruções para preenchê-lo.
- **Use somente caneta esferográfica, fabricada em material transparente, com tinta preta ou azul.**
- Assine seu nome apenas no espaço reservado na folha de respostas.
- Confira o tipo do seu caderno de questões. Caso tenha recebido caderno de questões com tipo diferente do impresso em seu cartão de respostas, o fiscal deve ser **obrigatoriamente** informado para o devido registro na ata da sala.
- O preenchimento das respostas é de sua responsabilidade e não será permitida a substituição do cartão de respostas em caso de erro.
- Para fins de avaliação, serão levadas em consideração apenas as marcações realizadas no cartão de respostas.
- Os candidatos serão submetidos ao sistema de detecção de metais quando do ingresso e da saída de sanitários durante a realização das provas.

**Boa prova!**



## Língua Portuguesa

1

O texto abaixo, retirado do site “Somos Brasileiros”, explora o tema da saúde pública no Brasil.

*“O Brasil enfrenta vários desafios na área da saúde pública que impactam a qualidade e a acessibilidade dos serviços de saúde:*

*Desigualdade no Acesso aos Serviços de Saúde. Apesar de ser um sistema de saúde universal, a desigualdade no acesso aos serviços de saúde entre regiões urbanas e rurais, bem como entre diferentes classes sociais, continua a ser um problema significativo.”*

Sobre a estruturação desse texto, assinale a afirmativa correta.

- (A) O primeiro parágrafo apresenta os problemas que serão desenvolvidos no parágrafo seguinte.
- (B) O segundo parágrafo mostra um problema que se refere à acessibilidade, citada no primeiro parágrafo.
- (C) O texto mostra um dos problemas da saúde pública no Brasil e uma possível resolução para esse problema.
- (D) A frase “Apesar de ser um sistema de saúde universal” indica um aspecto negativo de nosso sistema de saúde.
- (E) A desigualdade no acesso à saúde pública se prende unicamente ao local de moradia do usuário (regiões urbanas e rurais).

2

No mesmo artigo está presente um segundo aspecto de nosso sistema de saúde:

*“Financiamento e Recursos. A falta de recursos financeiros adequados e a gestão ineficiente dos fundos destinados à saúde são desafios críticos. Isso afeta a capacidade dos hospitais e centros de saúde em oferecer serviços de qualidade.”*

Sobre a estruturação ou significação desse texto, assinale a afirmativa correta.

- (A) O pronome demonstrativo “Isso” se refere a algo que é citado na continuidade do texto.
- (B) O termo “capacidade dos hospitais” alude à capacidade profissional dos funcionários que lá trabalham.
- (C) Os vocábulos – “Financiamento e Recursos” – do início do texto resumem tematicamente o seu conteúdo.
- (D) Ao afirmar que os problemas citados são “desafios críticos”, o texto indica que são problemas que nunca serão resolvidos.
- (E) A falta de recursos adequados e a ineficiência da gestão financeira são críticas dirigidas aos funcionários da área da saúde.

3

Leia o trecho a seguir.

*“O Brasil enfrenta altas taxas de doenças crônicas como diabetes e hipertensão, além de lidar com epidemias recorrentes, como o dengue e a gripe. A gestão dessas condições requer uma abordagem integrada e recursos substanciais.”*

No trecho, há uma série de expressões e vocábulos que necessitam de perfeita compreensão.

Assinale a opção que apresenta um significado adequado para o segmento destacado.

- (A) “doenças crônicas” são as que se repetem todos os anos.
- (B) “epidemias recorrentes” são aquelas que estão presentes em todo o país.
- (C) “o dengue e a gripe” são exemplos de doenças crônicas, citadas anteriormente.
- (D) As “condições” citadas, referem-se às condições financeiras no atendimento do público.
- (E) “abordagem integrada” se refere a uma participação coletiva na solução do problema.

4

*“Apesar dos desafios, o Brasil tem avançado significativamente em várias áreas da saúde pública:*

*Expansão da Cobertura de Saúde. A expansão da cobertura de saúde, especialmente com a implementação de programas de saúde da família e a ampliação da rede de unidades básicas de saúde, tem melhorado o acesso aos serviços”.*

Sobre o texto acima, assinale a afirmativa correta.

- (A) O substantivo “acesso” poderia ser adequadamente substituído por ascender.
- (B) A “Expansão da Cobertura de Saúde” é visto como mais um problema a ser enfrentado.
- (C) O termo “tem melhorado” deveria ser corretamente substituído por “têm melhorado”.
- (D) O texto mostra um lado positivo da área de saúde pública, relacionado à expansão do serviço.
- (E) Após o segmento inicial, que funciona como uma espécie de título, há comentários sobre temas diferentes dos que estão presentes nesse título.

5

*“Não há investimento melhor para qualquer comunidade do que pôr leite em bebês. Cidadãos saudáveis são o maior bem que qualquer país pode ter.”*

Sobre esse pequeno segmento textual, assinale a afirmativa correta.

- (A) A expressão “pôr leite em bebês” equivale semanticamente a “adotar bebês”.
- (B) O termo “qualquer comunidade” poderia ser, sem alteração semântica, substituída por “uma comunidade qualquer”.
- (C) A expressão “Não há investimento melhor” corresponde semanticamente a “Há investimento pior”.
- (D) O primeiro período mostra um exemplo de grau comparativo de inferioridade.
- (E) O segundo período do texto funciona como uma conclusão do primeiro.

6

“A saúde é o estado no qual as funções necessárias se cumprem insensivelmente ou com prazer.”

O termo “insensivelmente ou com prazer” poderia ser escrito de forma sintaticamente paralela e correta do seguinte modo:

- (A) sem sensibilidade ou sem prazer.
- (B) sem sensibilidade ou com prazer.
- (C) com sensibilidade ou com prazer.
- (D) insensivelmente ou prazerosamente.
- (E) insensivelmente ou prazenteramente.

7

Leia o texto a seguir.

“Quando o assunto é a saúde da tireoide, um nutriente se destaca como o mais essencial: o iodo. Ele é a matéria-prima usada pela glândula para produzir hormônios que controlam o metabolismo, a energia e o funcionamento de praticamente todos os órgãos do corpo. Junto com o selênio, forma a base nutricional que permite à tireoide trabalhar bem. Entender o papel desses nutrientes e suas principais fontes ajuda a manter o equilíbrio hormonal em dia.”

(Tua Saúde, 15/04/2026)

Assinale a opção que indica a finalidade principal desse texto.

- (A) Procurar ensinar o leitor sobre o funcionamento de seu corpo.
- (B) Informar o leitor sobre o papel dos nutrientes na saúde da tireoide.
- (C) Ensinar o leitor a como agir para manter o equilíbrio hormonal em dia.
- (D) Mostrar os caminhos práticos de como melhorar a saúde da tireoide.
- (E) Indicar quais os principais nutrientes participantes especificamente da saúde da tireoide.

8

“Quando o assunto é a saúde da tireoide, um nutriente se destaca como o mais essencial: o iodo. Ele é a matéria-prima usada pela glândula para produzir hormônios que controlam o metabolismo, a energia e o funcionamento de praticamente todos os órgãos do corpo.”

Sobre a estruturação desse segmento, assinale a afirmativa correta.

- (A) Após o primeiro período, o texto mostra a conclusão da frase anterior.
- (B) O pronome relativo “que” tem por antecedente o substantivo “matéria-prima”.
- (C) A primeira frase – Quando o assunto é a saúde da tireoide – delimita o assunto a ser explorado no texto.
- (D) Ao dizer que o iodo é o nutriente mais essencial, o texto mostra a falta de importância dos demais nutrientes.
- (E) O termo “glândula” está mal-empregado, por não haver informação anterior sobre qual glândula o texto se refere.

9

“Entender o papel desses nutrientes e suas principais fontes ajuda a manter o equilíbrio hormonal em dia.”

Sobre os termos desse fragmento textual, assinale a afirmativa correta.

- (A) A forma verbal “ajuda” deveria estar no plural, pois o sujeito é plural.
- (B) A expressão “em dia” pode ser adequadamente substituída por “diariamente”.
- (C) As duas formas verbais “Entender” e “manter” exemplificam a estrutura de voz passiva.
- (D) O demonstrativo “desses” e o possessivo “suas” possuem o mesmo antecedente textual.
- (E) A informação passada ao leitor por esse segmento textual incentiva-o a procurar novas informações sobre o tema.

10

“O Ministério da Saúde registra a ocorrência de 400 mil casos de infarto agudo do miocárdio por ano no Brasil. O índice posiciona a condição como uma das principais causas de óbito no país.

Apesar da alta incidência, a percepção de bem-estar da população permanece vinculada apenas ao peso corporal total, ignorando os indicadores específicos de distribuição de gordura.”

Catraca Livre, 16/04/2026.

- (A) O período inicial mostra que o texto foi estruturado a partir da opinião de quem o escreveu.
- (B) A utilização do advérbio “apenas” tem a função de mostrar a única causa da ocorrência de infarto agudo do miocárdio.
- (C) Ao dizer que o infarto é “uma das principais causas de óbito” no Brasil, o texto informa que há outras causas de óbito igualmente importantes.
- (D) Na frase “O índice posiciona a condição como uma das principais causas de óbito no país.”, os termos “índice” e “condição” se referem ao mesmo termo anterior.
- (E) O segmento inicial “O Ministério da Saúde registra a ocorrência de 400 mil casos de infarto agudo do miocárdio por ano no Brasil” indica, de fato, a conclusão do texto.

11

“Entre as raízes mais estudadas pela ciência moderna, a cúrcuma ganha destaque pela sua ação direta sobre o fígado. Também conhecida como açafraão-da-terra, essa especiaria milenar contém a curcumina, composto com potente ação anti-inflamatória e antioxidante capaz de proteger as células hepáticas, reduzir o acúmulo de gordura e ajudar a equilibrar enzimas como ALT e AST, marcadores importantes de saúde do fígado.”

Anhanguera Pós-Graduação, 15/4/2026.

Sobre a estruturação ou a significação desse pequeno texto, assinale a afirmativa correta.

- (A) Segundo o texto, “açafraão-da-terra” é o nome mais culto dado à cúrcuma.
- (B) “Cúrcuma” e “curcumina” são termos considerados textualmente sinônimos.
- (C) Pelos termos empregados, o texto foi redigido para o público leigo no assunto tratado.
- (D) Como mostra a grafia de “antioxidante”, o termo “anti-inflamatória” deveria ser grafado sem hífen.
- (E) A redução do acúmulo de gordura e o equilíbrio das enzimas são benefícios para o fígado, trazidos pela cúrcuma.

**12**

Leia o texto a seguir.

*“A caminhada regular fortalece o músculo do coração, melhora a circulação do sangue e contribui para a redução da pressão arterial. Com o tempo, o corpo se torna mais eficiente no transporte de oxigênio e nutrientes para os tecidos, o que diminui a sobrecarga sobre todo o sistema cardiovascular.*

*Pessoas que caminham diariamente apresentam menor risco de infarto, derrame e outras complicações relacionadas ao coração. Esse benefício aparece mesmo em caminhadas de intensidade leve a moderada, sem necessidade de correr ou fazer exercícios de alto impacto.”*

Anhanguera Pós-Graduação, 15/4/2026.

A finalidade principal desse pequeno texto é a de

- (A) prevenir doenças cardíacas.
- (B) promover a busca pela saúde.
- (C) divulgar a utilidade das academias.
- (D) incentivar o leitor a fazer caminhadas.
- (E) informar sobre métodos terapêuticos.

**13**

Leia o texto a seguir.

*“A caminhada regular fortalece o músculo do coração, melhora a circulação do sangue e contribui para a redução da pressão arterial. Com o tempo, o corpo se torna mais eficiente no transporte de oxigênio e nutrientes para os tecidos, o que diminui a sobrecarga sobre todo o sistema cardiovascular.*

*Pessoas que caminham diariamente apresentam menor risco de infarto, derrame e outras complicações relacionadas ao coração. Esse benefício aparece mesmo em caminhadas de intensidade leve a moderada, sem necessidade de correr ou fazer os exercícios de alto impacto.”*

Anhanguera Pós-Graduação, 15/4/2026.

Assinale a opção em que o termo precedido da preposição **de** mostra função diferente das demais.

- (A) o músculo **do** coração.
- (B) a circulação **do** sangue.
- (C) a redução **da** pressão arterial.
- (D) em caminhadas **de** intensidade leve.
- (E) os exercícios **de** alto impacto.

**14**

*“A imagem da dor no peito como único sinal de um problema cardíaco está ultrapassada. Muitas doenças do coração evoluem de forma silenciosa, sem causar desconforto intenso no tórax, e começam com manifestações discretas que costumam ser atribuídas ao cansaço do dia a dia.*

*O cansaço ao subir escadas, a falta de ar leve durante atividades simples e o inchaço nos pés estão entre os primeiros alertas e merecem atenção antes que o quadro evolua.”*

O termo “cardíaco” é um adjetivo culto relacionado a “coração”. Assinale a opção que apresenta a frase em que o adjetivo culto está corretamente relacionado a um substantivo anterior.

- (A) Os meninos traziam marcas na testa; essas marcas cervicais podem ser sinais de maus-tratos.
- (B) Os cabelos fazem parte de nossa apresentação social; por isso os cuidados capilares nunca são exagerados.
- (C) Dores nos rins devem ser imediatamente analisadas; os incômodos hepáticos são sinais de moléstias graves.
- (D) A cera nos ouvidos impede uma perfeita audição; esse cuidado óptico deve fazer parte de nossas preocupações.
- (E) O cuidado com os dentes deve nos acompanhar todos os dias; a preocupação oftalmológica deve ser ensinada desde a infância.

**15**

Assinale a opção que apresenta a frase que deve ser incluída entre os textos argumentativos por apresentar a defesa de uma ideia com argumentos.

- (A) Beber água é fundamental; beber álcool não é fundamental.
- (B) Devemos sempre nos preocupar com nossa visão, assim como com nossa audição.
- (C) Devemos cuidar de nossa saúde, pois uma vida longa traz regularmente mais benefícios.
- (D) A pressão arterial é uma preocupação dos idosos, enquanto a anemia é uma preocupação de todos.
- (E) As atividades físicas devem ser praticadas diariamente, mesmo que sejam caminhadas de pequena extensão.

## Atualidades

16

O Produto Interno Bruto (PIB) é um indicador utilizado para medir a atividade econômica de um país em determinado período. No seu cálculo, consideram-se apenas os bens e serviços finais produzidos, o que evita a dupla contagem de etapas intermediárias da produção. Além disso, o PIB é um indicador de fluxo, e não de estoque, refletindo apenas a produção realizada em um intervalo de tempo específico.

Considerando essa definição, assinale a opção correta.

- (A) O PIB representa toda a riqueza acumulada por um país ao longo de sua história, incluindo bens produzidos em anos anteriores e ativos já existentes na economia.
- (B) Para evitar dupla contagem, o cálculo do PIB considera, simultaneamente, os valores dos bens intermediários e dos bens finais produzidos em cada cadeia produtiva.
- (C) Se um país produzir R\$ 100 de trigo, R\$ 200 de farinha e R\$ 300 de pão, o valor agregado ao PIB será de R\$ 600, correspondente à soma de todos os bens produzidos.
- (D) O PIB mede o fluxo de novos bens e serviços finais produzidos em determinado período, sendo calculado com base nos preços pagos pelo consumidor final, inclusive com a incidência dos impostos sobre os produtos.
- (E) Ainda que um país não produza novos bens ou serviços durante um ano, seu PIB continuará refletindo a riqueza já acumulada na economia.

17

No contexto das mudanças climáticas, o conceito de injustiça climática refere-se à situação em que os impactos ambientais atingem de forma mais intensa as populações socialmente vulneráveis.

Assinale a opção que exemplifica corretamente esse conceito.

- (A) Uma pesquisa mostra que moradores de diferentes bairros apresentaram os mesmos índices de internação durante uma onda de calor.
- (B) Uma pessoa sofreu insolação durante uma onda de calor por não ter se hidratado adequadamente.
- (C) Um levantamento mostra que moradores de favelas, devido à pouca arborização e à infraestrutura precária, sofrem mais com ondas de calor e enchentes do que moradores de áreas mais favorecidas.
- (D) Uma prefeitura identifica ilhas de calor no centro da cidade e propõe arborização, tratando o fenômeno como problema de desenho urbano e ligado à questão do bem-estar.
- (E) Um estudo associa o calor extremo ao aumento de mortalidade e recomenda a ampliação do atendimento hospitalar como principal resposta.

18

Em maio de 2025, a Organização Mundial da Saúde (OMS) publicou um relatório sobre determinantes sociais da equidade em saúde. Esses determinantes sociais dizem respeito às condições sociais, econômicas e ambientais que influenciam a saúde das populações. Considerando essa relação, assinale a afirmativa correta.

- (A) A expansão da proteção social tende a ampliar as desigualdades em saúde ao reduzir os incentivos ao trabalho nas populações vulneráveis.
- (B) As desigualdades em saúde entre países refletem sobretudo diferenças nos sistemas de saúde, sendo superadas à medida que a cobertura é ampliada.
- (C) O crescimento econômico, ao elevar a renda média dos países, tende a reduzir automaticamente as desigualdades em saúde entre os grupos sociais.
- (D) As desigualdades em saúde decorrem principalmente de diferenças genéticas entre as populações, sendo os fatores sociais de influência secundária.
- (E) A desvantagem social está diretamente associada à piora dos indicadores de saúde, padrão observado tanto em países ricos quanto em países pobres.

19

A economia brasileira ocupa uma posição relevante no cenário mundial devido ao fato de combinar um grande mercado consumidor, a abundância de recursos naturais e uma forte participação no comércio internacional de *commodities*. Em 2025, o país seguiu como parceiro comercial importante para diferentes regiões do mundo.

Com relação ao ano de 2025, assinale a opção correta.

- (A) A Argentina se mantém como principal destino das exportações brasileiras, enquanto os automóveis lideram a pauta exportadora nacional.
- (B) A União Europeia ocupa atualmente a posição de principal parceira comercial do Brasil, com destaque para as exportações de café.
- (C) Os Estados Unidos consolidaram-se como principal parceiro comercial do Brasil, impulsionados pelas importações de produtos industrializados brasileiros.
- (D) A pauta exportadora brasileira foi liderada principalmente por produtos industriais de alto valor agregado, destinados ao mercado europeu.
- (E) O petróleo bruto lidera a pauta exportadora brasileira, seguido pela soja e pelo minério de ferro, tendo a China como principal destino.

20

Um estudo sobre o financiamento do Sistema Único de Saúde (SUS) estimou que os gastos necessários para manter e ampliar os serviços de saúde pública deverão crescer, em média, 3,9% ao ano. No mesmo período, as regras fiscais federais limitam o crescimento das despesas públicas a 2,5% ao ano.

Com base nessas informações, é correto afirmar que

- (A) as regras fiscais federais permitem crescimento superior ao necessário para financiar o SUS.
- (B) as despesas públicas com saúde permanecerão abaixo dos limites fiscais previstos.
- (C) os custos necessários para manutenção do SUS tendem a diminuir gradualmente ao longo do tempo.
- (D) os gastos estimados para o SUS superam o limite fiscal, indicando pressão estrutural sobre seu financiamento.
- (E) o financiamento da saúde pública deixará de enfrentar restrições orçamentárias.

**21**

A dengue tem representado um importante desafio para a saúde pública do Estado do Rio de Janeiro, especialmente em períodos de temperaturas elevadas e maior volume de chuvas, condições que favorecem a proliferação do *Aedes aegypti*.

Com relação às medidas a serem adotadas no enfrentamento da dengue, assinale a afirmativa correta.

- (A) A redução dos casos de dengue ocorre principalmente por isolamento dos pacientes, já que a transmissão se dá pelo contato direto entre pessoas.
- (B) O enfrentamento da dengue articula ações da Secretaria Estadual com os municípios, incluindo capacitação de agentes e implantação de centros de hidratação.
- (C) A vacina contra dengue é indicada para toda a população, independentemente da faixa etária, sendo a principal medida preventiva adotada pelo Estado.
- (D) O enfrentamento da dengue deve priorizar a assistência hospitalar, pois as ações ambientais têm efeito limitado durante períodos de maior transmissão.
- (E) A eliminação de criadouros nas residências tem impacto limitado, pois a maioria dos focos do *Aedes aegypti* se encontra em espaços públicos.

**22**

Dados recentes do Instituto Brasileiro de Geografia e Estatística (IBGE) mostram que, nos últimos anos, a pobreza recuou expressivamente no Brasil, enquanto a desigualdade de renda permaneceu entre as mais elevadas do mundo.

A pobreza diz respeito à insuficiência de renda para suprir necessidades básicas, enquanto a desigualdade se refere à forma como a renda se distribui relativamente entre os diferentes grupos sociais.

Considerando a relação entre pobreza e desigualdade, assinale a afirmativa correta.

- (A) A redução da pobreza leva à diminuição da desigualdade no médio prazo, pois o crescimento econômico beneficia progressivamente todos os grupos.
- (B) A pobreza e a desigualdade são fenômenos distintos, que podem evoluir em direções diferentes dentro de uma mesma sociedade, como demonstra o caso brasileiro.
- (C) A queda da pobreza indica que os rendimentos estão crescendo de forma mais equitativa entre os diferentes grupos sociais da população.
- (D) A desigualdade de renda é consequência direta da pobreza, de modo que combater uma equivale a combater a outra no contexto brasileiro.
- (E) A redução da pobreza é condição suficiente para a redução da desigualdade, desde que os programas sociais alcancem os mais vulneráveis da população.

**23**

O município de Macaé é reconhecido como a capital brasileira do petróleo, tendo seu desenvolvimento econômico historicamente vinculado à exploração da Bacia de Campos e aos repasses de *royalties*. O problema apontado por especialistas é que os *royalties* dependem da exploração de um recurso natural não renovável e que está sujeito às oscilações do mercado internacional.

Com relação a esse tema, assinale a afirmativa correta.

- (A) A Bacia de Campos assegura décadas de produção petrolífera, tornando a diversificação econômica uma preocupação desnecessária no planejamento municipal.
- (B) O processamento de gás natural substitui progressivamente o petróleo como base econômica do Município, assegurando receitas equivalentes aos *royalties* no futuro.
- (C) A dependência dos *royalties* expõe o Município a riscos fiscais de longo prazo, justificando investimentos em turismo, agronegócio e atração de novas indústrias.
- (D) O crescimento da produção do pré-sal tende a ampliar os repasses de *royalties* a Macaé, reduzindo a necessidade de se investir na diversificação econômica.
- (E) A diversificação econômica do Município já está consolidada, com pesca, pecuária e comércio compensando eventual redução dos repasses de *royalties* petrolíferos.

**24**

A saúde pública no Estado do Rio de Janeiro enfrenta desafios históricos e estruturais, destacados pela **baixa cobertura da Atenção Primária à Saúde (APS)**, severas desigualdades regionais e sobrecarga na média e alta complexidade, agravadas por limitações no repasse de verbas federais.

A respeito dos desafios da saúde pública no Estado do Rio de Janeiro, analise as afirmativas a seguir e assinale (V) para a verdadeira e (F) para a falsa.

- ( ) A baixa cobertura da APS no Estado do Rio de Janeiro, contribui para a sobrecarga das emergências hospitalares, especialmente em áreas metropolitanas e na Baixada Fluminense.
- ( ) A concentração de leitos de UTI, especialistas e recursos de saúde na capital faz com que diversos municípios do interior dependam da regulação para acessar procedimentos de maior complexidade.
- ( ) O sistema estadual de regulação tem reduzido significativamente os tempos de espera para consultas especializadas, exames e cirurgias eletivas, eliminando grande parte das desigualdades de acesso entre as regiões.

As afirmativas são, respectivamente,

- (A) V – V – F.
- (B) V – F – F.
- (C) F – V – F.
- (D) F – F – V.
- (E) V – F – V.

**25**

A conquista de uma maior expectativa de vida para a sociedade altera a ocorrência populacional das Doenças Crônicas Não Transmissíveis (DCNTs).

Com relação ao tema, analise os itens a seguir.

- I. O envelhecimento aumenta a ocorrência de DCNTs na população, dado que essas doenças são as principais causas de morte e incapacidade entre os idosos.
- II. O envelhecimento populacional reduz a prevalência de DCNTs, pois os idosos tendem a adotar hábitos de vida mais saudáveis do que os adultos jovens.
- III. O envelhecimento populacional, ao lado do sedentarismo e da obesidade, constitui um dos principais fatores para o aumento da ocorrência das DCNTs no Brasil.

Está correto o que se afirma em

- (A) III, apenas.
- (B) I e II, apenas.
- (C) I e III, apenas.
- (D) II e III, apenas.
- (E) I, II e III.

## Políticas de Saúde

**26**

No contexto da organização do Sistema Único de Saúde (SUS), o Ministério da Saúde promoveu a transferência da gestão de dois hospitais federais para a administração de um Município.

Assinale a opção que indica o princípio a que essa medida está diretamente relacionada.

- (A) Equidade.
- (B) Integralidade.
- (C) Universalidade.
- (D) Hierarquização.
- (E) Descentralização.

**27**

No Sistema Único de Saúde (SUS), a Atenção Secundária corresponde ao nível intermediário de cuidado, destinado a usuários que necessitam de intervenções clínicas mais específicas e direcionadas.

Nesse sentido, assinale a opção que indica um serviço compatível com esse nível de atenção.

- (A) Transplante.
- (B) Endoscopia.
- (C) Radioterapia.
- (D) Hemodiálise.
- (E) Hemodinâmica.

**28**

Um determinado Município elaborou um documento, com vigência de quatro anos, para a organização das ações e dos serviços de saúde. Ele definiu as diretrizes, os objetivos e as metas a serem atingidas e as articulações com o Plano Plurianual (PPA).

O documento descrito corresponde

- (A) ao Plano de Saúde.
- (B) ao Relatório Anual de Gestão.
- (C) à Programação Anual de Saúde.
- (D) à Pactuação Integrada de Saúde.
- (E) ao Plano Diretor de Regionalização.

**29**

Com base nas disposições sobre o acompanhamento à mulher nos serviços de saúde, previstas na Lei nº 8.080/1990, analise as afirmativas a seguir e assinale (V) para a verdadeira e (F) para a falsa.

- ( ) Toda mulher tem o direito de ser acompanhada por pessoa maior de idade durante a realização de consultas, exames e procedimentos realizados em unidades de saúde públicas ou privadas.
- ( ) Em caso de atendimento com sedação, a eventual renúncia da paciente ao direito de acompanhante deve ser feita por escrito, após o esclarecimento dos seus direitos, com, no mínimo, 24 horas de antecedência.
- ( ) No caso de atendimento realizado em centro cirúrgico ou unidade de terapia intensiva, somente será admitido acompanhante que seja profissional de saúde.

As afirmativas são, respectivamente,

- (A) V – V – F.
- (B) F – F – F.
- (C) V – F – V.
- (D) F – V – F.
- (E) V – V – V.

**30**

Acerca dos Requisitos de Boas Práticas de Funcionamento para os Serviços de Saúde, assinale a afirmativa correta.

- (A) Em situações de transferências ou remoção para realização de exames externos, deve haver pactuação formal prévia entre os estabelecimentos envolvidos.
- (B) O Serviço de Saúde deve promover a capacitação de seus profissionais antes do início das atividades e de forma permanente, de acordo com as atividades desenvolvidas.
- (C) O Cadastro Nacional de Estabelecimentos de Saúde (CNES) é obrigatório para os serviços públicos de saúde e facultativo para os serviços privados.
- (D) Em serviços de saúde com mais de 15 trabalhadores, é obrigatória a instituição de Comissão Interna de Prevenção de Acidentes (CIPA).
- (E) Os protocolos assistenciais devem ser instituídos como instrumentos orientadores de boas práticas, devendo sua aplicação estar condicionada à avaliação específica.

**31**

Durante a assistência a um paciente adulto, internado na clínica médica de um hospital, o profissional de saúde cometeu um erro que ocasionou a incapacidade motora do paciente.

De acordo com as disposições do Ministério da Saúde, essa situação caracteriza a ocorrência de

- (A) *Near miss*.
- (B) Evento adverso.
- (C) Evento sentinela.
- (D) Quase incidente.
- (E) Incidente controlado.

**32**

Uma equipe de gestores de uma empresa pública de saúde criou um grupo de trabalho para discutir a implementação efetiva dos princípios e diretrizes da Política Nacional de Humanização (PNH). Um dos pontos discutidos foi a necessidade de integração entre gestores, trabalhadores e usuários para a tomada de decisão.

Assinale a opção que indica o pilar da PNH relacionado a esse ponto.

- (A) Ambiência.
- (B) Transversalidade.
- (C) Clínica ampliada.
- (D) Gestão compartilhada.
- (E) Valorização do trabalhador.

**33**

Com base na Lei Orgânica da Saúde, assinale a opção que corresponde a uma competência da direção municipal do Sistema Único de Saúde.

- (A) Coordenar os serviços de vigilância epidemiológica.
- (B) Definir e coordenar os sistemas de vigilância sanitária.
- (C) Gerir os laboratórios públicos de saúde e os hemocentros.
- (D) Formular e implementar as políticas de saneamento básico.
- (E) Formular, avaliar e apoiar as políticas de alimentação e de nutrição.

**34**

Com base nas disposições legais acerca dos direitos e deveres dos usuários do Sistema Único de Saúde, analise as afirmativas a seguir e assinale (V) para a verdadeira e (F) para a falsa.

- ( ) O usuário tem direito a receber informações claras, completas e compreensíveis sobre seu estado de saúde, incluindo diagnóstico, prognóstico e alternativas de tratamento disponíveis.
- ( ) É dever do usuário colaborar com as equipes de saúde, fornecendo informações verdadeiras sobre seu estado de saúde e histórico, contribuindo para a qualidade do cuidado prestado.
- ( ) Deve ser garantido ao usuário o sigilo de suas informações de saúde, podendo o serviço compartilhá-las com familiares ou terceiros somente em caso de vínculo afetivo ou interesse no cuidado.

As afirmativas são, respectivamente,

- (A) F – V – V.
- (B) V – F – V.
- (C) F – F – V.
- (D) V – V – F.
- (E) F – V – F.

**35**

Com base nas diretrizes para instituição, reformulação, reestruturação e funcionamento dos Conselhos de Saúde, analise as afirmativas a seguir e assinale (V) para a verdadeira e (F) para a falsa.

- ( ) O Conselho de Saúde é uma instância colegiada, deliberativa e permanente do Sistema Único de Saúde (SUS) em cada esfera de Governo.
- ( ) A representação dos usuários nos Conselhos de Saúde deve ser paritária em relação ao conjunto dos demais segmentos representados.
- ( ) Os Conselhos de Saúde devem ser compostos por 50% de entidades e movimentos representativos de usuários e 50% de entidades representativas dos trabalhadores da área de saúde.

As afirmativas são, respectivamente,

- (A) V – F – V.
- (B) F – F – F.
- (C) V – V – F.
- (D) F – V – F.
- (E) V – V – V.

## Normas Municipais

**36**

Dionísio, profissional da área de saúde, deseja atuar como membro do Conselho de Saúde do Município de Macaé, razão pela qual passou a analisar as normas constantes da Lei nº 3.233/2009 acerca da composição do mencionado Conselho.

Com base na referida Lei, assinale a opção que indica a correta conclusão a que Dionísio chegou.

- (A) O Secretário de Saúde é membro nato do Conselho de Saúde do Município de Macaé, de modo que, necessariamente, participa da eleição da Mesa Diretora.
- (B) O mandato inicial dos membros do Conselho de Saúde do Município de Macaé é de 4 (quatro) anos, coincidente com o de Prefeito, admitindo-se a recondução por igual período.
- (C) Os membros do Conselho de Saúde do Município de Macaé terão o seu mandato extinto, caso falem, sem prévia justificação, a três reuniões consecutivas ou cinco intercaladas em um período de 12 (doze) meses.
- (D) O exercício do mandato de membro do Conselho Municipal de Saúde do Município de Macaé será remunerado, de modo que há necessidade de compatibilidade de horário com o exercício da atividade de profissional da área de saúde.
- (E) Os membros do Conselho de Saúde do Município de Macaé serão indicados por seus respectivos segmentos, mas serão substituídos por outro segmento, na medida em que não há previsão de suplente para cada entidade participante.

**37**

Acerca da participação de instituições privadas nas ações de saúde desenvolvidas pelo Município de Macaé, à luz dos dispositivos da respectiva Lei Orgânica relativos à saúde, assinale a afirmativa correta.

- (A) A participação de instituições privadas, tenham ou não fins lucrativos, nas ações de saúde desenvolvidas pelo Município de Macaé, é absolutamente vedada, seja de forma primária ou de forma suplementar.
- (B) As instituições privadas, preferencialmente as entidades filantrópicas e as sem fins lucrativos, poderão participar de forma suplementar das ações de saúde desenvolvidas pelo Município de Macaé, mediante convênio ou contrato.
- (C) Apenas instituições privadas filantrópicas e sem fins lucrativos poderão participar das ações de saúde desenvolvidas pelo Município de Macaé, as quais devem ser realizadas de forma complementar, por meio de contrato administrativo, sempre por meio de licitação.
- (D) As instituições privadas, independentemente de serem filantrópicas e sem fins lucrativos, poderão participar primariamente das ações de saúde do Município de Macaé, desde que formalizado o devido contrato administrativo, que não precisa ser precedido de licitação.
- (E) A participação de instituições privadas que tenham fins lucrativos nas ações de saúde desenvolvidas pelo Município de Macaé não é admitida, de modo que está proibida a formalização de convênios ou contratos com tais instituições em qualquer hipótese, incluindo situações de caso fortuito.

**38**

Patrícia, servidora estável do Município de Macaé, após anos de exercício regular, pela primeira vez, cometeu uma falta funcional, de modo que está preocupada com a aplicação da penalidade de demissão, após o devido processo administrativo disciplinar, razão pela qual passou a analisar quais condutas poderiam ensejar a referida penalidade, nos termos do Regime Jurídico dos Servidores Municipais (Lei Complementar nº 011/1998 e suas alterações).

Assinale a opção que indica a conduta que, sem reincidência, poderia ensejar a penalidade de demissão.

- (A) Proceder de forma escandalosa na repartição e manter uma conduta de incontinência pública.
- (B) Ausentar-se do serviço durante o expediente, sem a prévia autorização do chefe imediato.
- (C) Opor resistência injustificada ao andamento de documento e processo ou execução de serviço.
- (D) Promover manifestação de apreço ou despreço a qualquer título, inclusive de cunho político-partidário, no recinto da repartição.
- (E) Atribuir a pessoa estranha à repartição, fora dos casos previstos em lei, o desempenho de atribuições que sejam de sua responsabilidade ou de seu subordinado.

**39**

A Lei Complementar nº 346/2025 dispõe sobre a reestruturação na Administração Pública do Município de Macaé. As normas constantes da Seção XIII delimitam os aspectos atinentes à Secretaria Municipal de Saúde.

À luz da mencionada disposição legal, é correto afirmar que o Serviço Municipal de Hemoterapia está vinculado à

- (A) Coordenadoria Especial de Odontologia.
- (B) Secretaria Executiva de Atenção Básica.
- (C) Coordenadoria Especial de Vigilância Sanitária.
- (D) Secretaria Executiva de Alta e Média Complexidade.
- (E) Coordenadoria Especial de Vigilância Ambiental em Saúde.

**40**

Marcela, servidora estável, ocupante do cargo de médica do Município de Macaé, exerce atribuições perante a Junta Médica do Município.

No exercício de sua atividade profissional foi questionada sobre as peculiaridades da licença para tratamento de saúde, na forma do Regime Jurídico dos Servidores Municipais (Lei Complementar nº 11/98 e suas alterações).

Conforme o mencionado Diploma Legal, assinale a opção que indica, corretamente, a resposta dada por Marcela.

- (A) A remuneração dos servidores municipais estáveis em licença para tratamento de saúde será integralmente suportada pela Prefeitura do Município de Macaé, sem que haja necessidade de levar em conta o prazo deferido para tal finalidade.
- (B) O servidor não poderá permanecer em licença para tratamento de saúde por prazo superior a 12 (doze) meses, salvo em casos considerados recuperáveis, nos quais, a critério da Junta Médica, tal benefício poderá ser excepcionalmente prorrogado pelo prazo de até 6 (seis) meses.
- (C) A licença para tratamento de saúde poderá cessar antes do final do prazo conferido, a requerimento do servidor que, julgando-se apto para o exercício das atividades, reassumirá o cargo imediatamente, independentemente da realização de inspeção médica, que não é exigida para tal fim.
- (D) O servidor licenciado para tratamento de saúde, se exercer, durante o período de licença, quaisquer atividades profissionais remuneradas, terá como interrompida a licença, com perda total da remuneração, a partir da data em que for verificada essa prática, até que reassuma o exercício do cargo.
- (E) O servidor que se encontrar em outro Município ou Estado da Federação não poderá realizar a inspeção médica para fins de licença para tratamento de saúde pelo respectivo médico oficial, devendo se locomover até a Junta Médica do Município de Macaé para tanto ou solicitar a efetivação à distância.

## Conhecimentos Específicos

### Clínica Geral

41

Com relação à evolução da pressão arterial sistêmica nas sociedades industrializadas, assinale a opção que indica o fenômeno hemodinâmico que é característico em indivíduos com idade superior a 60 anos.

- (A) Não há alterações no padrão de pressão arterial em pacientes de idade superior a 60 anos.
- (B) Queda progressiva da pressão arterial sistólica a partir da sexta década de vida, igualando-se aos níveis da diastólica.
- (C) Estabilização da pressão arterial sistólica e diastólica em patamares elevados, mantendo a pressão de pulso constante.
- (D) Aumento predominante da pressão arterial diastólica, resultando em um estreitamento significativo da pressão de pulso.
- (E) Aumento da amplitude da pressão de pulso devido ao decréscimo da pressão arterial diastólica, enquanto a sistólica continua a aumentar.

42

As *úlceras duodenais*, na maioria dos casos, ocorrem

- (A) igualmente por todo o duodeno.
- (B) na segunda porção do duodeno, próximo à Ampola de Vater.
- (C) na primeira porção do duodeno, localizadas a 3 cm do piloro.
- (D) na terceira porção do duodeno, distal ao ligamento de Treitz.
- (E) ao longo de toda a curvatura maior do bulbo duodenal, sem relação com o piloro.

43

Assinale a opção que apresenta a interpretação clínica correta de um paciente com Anti-HBs positivo isoladamente, na ausência de Anti-HBc e HBsAg.

- (A) Infecção ativa pelo vírus HBs.
- (B) Imunidade adquirida por meio de vacinação ativa.
- (C) Cura espontânea de uma infecção prévia por HBV.
- (D) Infecção crônica pelo vírus HBV com mutação de escape.
- (E) Falso-positivo resultante de reatividades cruzadas com o vírus da Hepatite A.

44

No que diz respeito às recomendações de atividade física para adultos (18 a 64 anos) visando à promoção da saúde e longevidade, assinale a opção que indica a orientação correta.

- (A) Focar apenas em exercícios aeróbicos, uma vez que o treinamento de força é indicado apenas para idosos com o objetivo de prevenir sarcopenia.
- (B) Praticar exclusivamente atividades de alta intensidade por 30 minutos diários, visto que atividades leves não trazem benefícios marginais para a saúde cardiovascular.
- (C) Substituir qualquer atividade moderada por treinos de resistência extrema, como maratonas, que comprovadamente zeram o risco de morte súbita cardíaca.
- (D) Realizar exercícios de baixo impacto exclusivamente, tais como caminhadas, pois exercícios mais vigorosos geram lesões osteomusculares além de não ocasionarem benefícios à saúde.
- (E) Realizar pelo menos 150 minutos de atividade aeróbica de intensidade moderada por semana, preferencialmente espalhados pelos dias, somados a exercícios de fortalecimento muscular em 2 ou mais dias.

45

Em relação ao manejo de uma encefalopatia hipertensiva, assinale a opção que indica, corretamente, a estratégia de redução da pressão arterial para evitar isquemia cerebral iatrogênica.

- (A) Reduzir a pressão arterial média em, no máximo, 25% nas primeiras horas, ou atingir uma faixa de 160/100–110 mmHg.
- (B) Reduzir a pressão arterial sistólica para níveis normais (< 120 mmHg) nos primeiros 15 minutos utilizando nifedipina sublingual.
- (C) Não procurar corrigir a hipertensão porque uma encefalopatia hipertensiva é sempre secundária a processos cerebrais.
- (D) Usar apenas agentes orais de longa ação, como o atenolol, para evitar quedas bruscas que ocorrem com medicações parenterais.
- (E) Manter a pressão arterial elevada (acima de 220/120 mmHg) por pelo menos 48 horas para garantir a perfusão tecidual.

46

A *hiperinsuflação pulmonar* é uma adaptação fisiopatológica na doença pulmonar obstrutiva crônica para preservar o fluxo expiratório máximo. No entanto, ela gera desvantagens mecânicas significativas para o diafragma.

Assinale a opção que apresenta, corretamente, um desses efeitos adversos.

- (A) A elevação da cúpula diafragmática causa uma compressão mecânica que resulta em menor força muscular.
- (B) O aumento da zona de aposição entre o diafragma e a parede abdominal facilita a expansão da caixa torácica.
- (C) O encurtamento das fibras musculares do diafragma achatado reduz sua capacidade de gerar pressão inspiratória eficaz.
- (D) O diafragma assume uma curvatura maior, exigindo menos tensão para produzir a pressão transpulmonar necessária para a respiração.
- (E) A caixa torácica é levada para abaixo de seu volume de repouso, facilitando os músculos inspiratórios através do recolhimento elástico.

47

Assinale a opção que indica o teste laboratorial mais importante para a avaliação da gravidade da necrose hepatocelular e do prognóstico na hepatite viral aguda.

- (A) Nível absoluto de Alanina Aminotransferase.
- (B) Título de anticorpos anti-músculo liso.
- (C) Concentração de Fosfatase Alcalina.
- (D) Tempo de Protrombina.
- (E) Título sérico de HBsAg.

48

Alterações eletrolíticas podem ser fatais e detectadas precocemente no ECG.

Assinale a opção que indica a sequência de alterações esperada na hipercalemia grave.

- (A) Inicia com alargamento de QRS, seguido de distúrbios de repolarização, inversão de ondas T seguido de fibrilação ventricular.
- (B) Inicia com o prolongamento do intervalo PR e o surgimento de ondas Delta, progredindo para taquicardia supraventricular persistente.
- (C) Inicia com encurtamento do intervalo QT e ondas U proeminentes, evoluindo para infradesnivelamento generalizado do segmento ST.
- (D) Inicia com inversão profunda de ondas T em derivações precordiais (V1-V4), evoluindo para supradesnivelamento ST simulando um infarto anterior.
- (E) Inicia com ondas T altas e pontiagudas (em tenda), seguido por distúrbios de condução AV, perda da onda P, alargamento do QRS e padrão sinusoidal.

49

Um paciente de 55 anos, sem antecedentes de doenças cardiovasculares, apresenta níveis pressóricos de 150/95 mmHg em consultas repetidas.

De acordo com as estratégias de prevenção e cuidados gerais com o paciente em medicina interna, o início do tratamento anti-hipertensivo para este paciente é classificado como prevenção

- (A) *primordial*, uma vez que o foco é evitar que o paciente desenvolva outros fatores de risco no futuro.
- (B) *primária*, pois visa reduzir o risco de um primeiro evento de doença (incidente) em um indivíduo que possui um fator de risco.
- (C) *secundária*, dado que o tratamento objetiva evitar a recorrência de complicações sistêmicas da hipertensão.
- (D) *terciária*, pois requer ação farmacológica imediata para evitar a morte iminente por crise hipertensiva.
- (E) *quaternária*, por se utilizar de medicamentos há muito estabelecidos nas diretrizes de tratamento.

50

A Doença de Parkinson é definida clinicamente por uma síndrome parkinsoniana.

Assinale a opção que apresenta as características cardinais da Doença de Parkinson associadas a uma acurácia diagnóstica superior a 90% na presença de assimetria motora e boa resposta à levodopa.

- (A) Tremor de repouso, rigidez e bradicinesia.
- (B) Coreia, demência de evolução crônica e ataxia.
- (C) Tremor essencial familiar, nistagmo e ataxia cerebelar.
- (D) Coreia, distonia focal e crises convulsivas generalizadas.
- (E) Instabilidade postural precoce, quedas frequentes e demência no primeiro ano.

## Médico I – Diarista Cardiologista

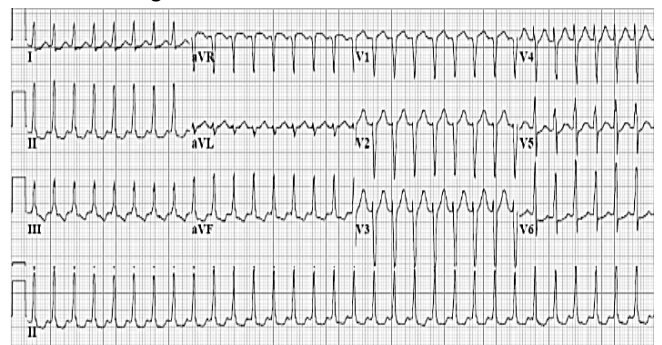
**Atenção:** o caso apresentado a seguir, refere-se às duas próximas questões.

*Homem de 35 anos, sem comorbidades conhecidas, refere palpitações há vários anos, principalmente ao praticar esportes. Os episódios geralmente são autolimitados após permanecer um período em repouso.*

*Hoje, ele procurou atendimento médico após os sintomas não terem cessado durante o intervalo de uma partida de futebol. Nega uso de qualquer medicação, dor torácica, dispneia ou síncope durante os eventos.*

*Ao exame: lúcido, orientado, eupneico em repouso, afebril, corado, acianótico. FC: 160 bpm em repouso, PA: 118x68 mmHg, FR 18 irpm, SatO<sub>2</sub>: 98%. Ritmo cardíaco regular, em 2 tempos, sem sopros. Ausculta respiratória e restante do exame físico sem alterações.*

O eletrocardiograma encontra-se abaixo:



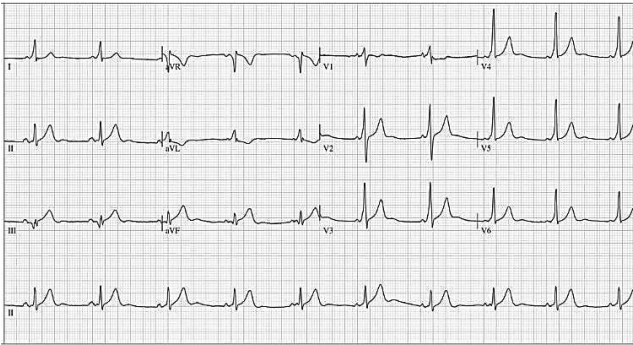
51

Assinale a opção que indica, corretamente, a conduta inicial mais adequada para reversão da arritmia visualizada no eletrocardiograma.

- (A) Metoprolol 5mg IV em bolus.
- (B) Adenosina 6 a 12mg IV em bolus.
- (C) Amiodarona IV com dose de ataque e manutenção.
- (D) Cardioversão elétrica sincronizada com 100J bifásico.
- (E) Manobra vagal, preferencialmente na posição supina e com elevação dos membros inferiores.

52

Após a reversão do ritmo, foi realizado um novo eletrocardiograma (abaixo).



Assim, **considerando o substrato arritmico** sugerido pelo diagnóstico eletrocardiográfico, assinale a opção que indica a arritmia que mais provavelmente estava presente no momento da admissão.

- (A) Flutter atrial.
- (B) Fibrilação atrial.
- (C) Taquicardia por reentrada atrioventricular antidrômica.
- (D) Taquicardia por reentrada atrioventricular ortodrômica.
- (E) Taquicardia supraventricular por reentrada atrioventricular nodal.

53

Na estratificação do risco cardiovascular na prevenção primária, alguns fatores adicionais podem modificar a estimativa de eventos.

Nesse contexto, assinale a opção que **não** corresponde a um fator amplificador do risco.

- (A) Lipoproteína(a)  $\geq 125$  nmol/L.
- (B) Apolipoproteína B  $\geq 120$  mg/dL.
- (C) Doenças inflamatórias crônicas como lúpus eritematoso sistêmico e artrite reumatoide.
- (D) História familiar de evento cardiovascular, independente da faixa etária do parente durante o evento.
- (E) Dosagem persistentemente elevada de triglicérides ( $\geq 150$  mg/dL em jejum ou  $\geq 175$  mg/dL sem jejum).

54

Diversas complicações cardiovasculares podem ocorrer durante a gravidez e requerem particularidades diagnósticas e terapêuticas.

Em relação à ocorrência da **Fibrilação Atrial** (FA) durante a gestação, analise as afirmativas a seguir.

- I. Quando a FA ocorre na gravidez, a arritmia está frequentemente associada a alguma outra condição subjacente, como tireotoxicose, valvulopatia ou distúrbio eletrolítico.
- II. A decisão de iniciar anticoagulação sistêmica neste contexto segue os mesmos critérios de pacientes fora da gestação.
- III. A cardioversão elétrica é contraindicada em todas as fases da gravidez, devido aos riscos para o feto.

Está correto o que se afirma em

- (A) I, apenas.
- (B) I e II, apenas.
- (C) I e III, apenas.
- (D) II e III, apenas.
- (E) I, II e III.

55

O manejo terapêutico de pacientes com **Estenose Aórtica** (EA) significativa envolve uma abordagem multifatorial, com diversas particularidades.

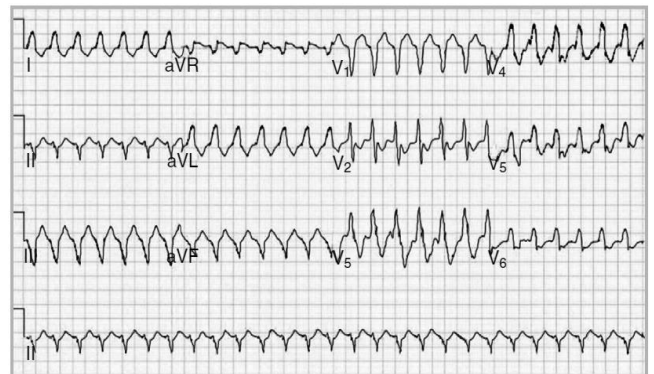
Em relação a esse tema, as opções a seguir estão corretas, **à exceção de uma**. Assinale-a.

- (A) A hipertensão arterial sistêmica é comum em pacientes com EA.
- (B) Até 1/3 dos pacientes com EA desenvolvem fibrilação ou flutter atrial.
- (C) Em pacientes com EA e insuficiência cardíaca, diuréticos podem reduzir os sintomas associados à congestão.
- (D) Quando pacientes com EA desenvolvem sintomas relacionados à valvulopatia, a única opção terapêutica eficaz com benefício prognóstico é a substituição valvar.
- (E) Ensaios clínicos randomizados demonstraram que estatinas de alta potência podem mudar o curso da doença em pacientes com EA leve, reduzindo a progressão da valvulopatia.

**Atenção:** o caso apresentado a seguir, refere-se às duas próximas questões.

*Paciente masculino, 16 anos, sem comorbidades conhecidas ou uso de medicamentos apresentou episódio de síncope enquanto jogava basquete. Após recuperar a consciência, ainda apresentava queixa de palpitação e desconforto torácico, sendo levado pelos pais à emergência mais próxima. A família relatou que o paciente era filho único e tinha apresentado 2 episódios semelhantes durante atividades esportivas nos últimos 3 meses, que atribuíram à desidratação. Ao exame: Lúcido, orientado, mantendo desconforto torácico, sudoreico e taquidispneico em ar ambiente, acianótico, FC: 170 bpm (regular), PA: 84x54 mmHg, FR 28 irpm, SatO2: 94%. Ausculta respiratória com crepitação fina nas bases.*

O eletrocardiograma de admissão encontra-se abaixo.



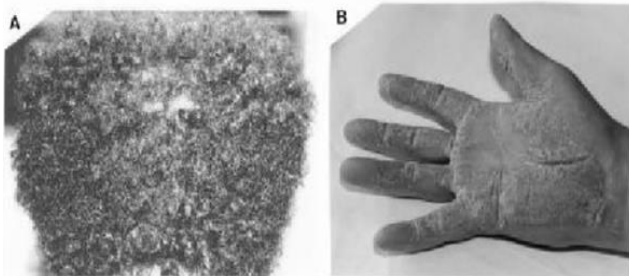
56

Considerando a apresentação clínica do paciente e o ritmo identificado, assinale a opção que indica, corretamente, a conduta imediata mais adequada.

- (A) Adenosina IV em bolus.
- (B) Cardioversão elétrica sincronizada com 100J bifásico.
- (C) Amiodarona IV em dose de ataque, seguida de manutenção.
- (D) Desfibrilação 100J com onda monofásica ou 50J com onda bifásica.
- (E) Desfibrilação 360J com onda monofásica ou 200J com onda bifásica.

57

Após a reversão da arritmia, um exame físico mais minucioso foi realizado. O exame físico cardiológico, incluindo a ausculta cardíaca, não apresentava alterações. Entretanto, foi notado que o paciente apresentava cabelos claros com aspecto lanoso, extremamente cacheados e finos (figura A). Além disso, foi identificado um espessamento cutâneo significativo nas palmas das mãos e plantas dos pés, com descamação e ressecamento local (figura B).



Considerando os achados do exame físico e o padrão eletrocardiográfico da arritmia observado na questão anterior, assinale a opção que apresenta uma alteração possivelmente encontrada no eletrocardiograma de repouso e a cardiopatia subjacente mais provável.

- (A) Intervalo QT longo / Miocardiopatia não compactada.
- (B) Intervalo PR curto e onda delta / Síndrome de Wolff-Parkinson-White.
- (C) Onda épsilon de V1 a V3 / Miocardiopatia arritmogênica do ventrículo direito.
- (D) Amplitude aumentada da onda S em V1 e V2 e da onda R em V5 e V6 / Miocardiopatia Hipertrofica.
- (E) Bloqueio de ramo direito e supradesnivelamento do segmento ST com padrão descendente de V1 a V3 / Síndrome de Brugada.

58

Considere o exame físico descrito a seguir.

*Ausência de turgência jugular patológica a 90º, com pulso venoso sem onda 'a' visível. Pulsos carotídeos de amplitude normal. Impulso do VD impalpável. Ictus do VE visível e palpável em decúbito dorsal no 5º espaço intercostal esquerdo na linha axilar média, globoso, com 3cm de diâmetro e frêmito palpável. Ritmo cardíaco irregularmente irregular, em 3 tempos (B3), com sopro mesossistólico 2+/6+ mais audível foco aórtico, sem irradiação, que não se modifica com a manobra isométrica de handgrip. Presença também de sopro holossistólico 4+/6+ mais audível em foco mitral, com irradiação axilar posterior, que aumenta com a manobra isométrica de handgrip. Há ainda um sopro protodiastólico mitral +/6+, sem reforço pré-sistólico.*

Assinale a opção que indica, corretamente, a provável valvulopatia primária predominante subjacente e as possíveis complicações associadas.

- (A) Insuficiência mitral grave. / Sobrecarga volumétrica do ventrículo esquerdo. / Fibrilação atrial.
- (B) Estenose mitral grave. / Ausência de sobrecarga ventricular esquerda. / Fibrilação atrial.
- (C) Estenose aórtica grave. / Sobrecarga pressórica do ventrículo esquerdo. / Ritmo sinusal.
- (D) Insuficiência aórtica grave / Sobrecarga volumétrica do ventrículo esquerdo / Fibrilação atrial.
- (E) Dupla lesão aórtica grave. / Sobrecarga volumétrica e pressórica do ventrículo esquerdo. / Fibrilação atrial.

59

As diferentes etiologias de Taquicardia Ventricular (TV) apresentam mecanismos fisiopatológicos distintos, com implicações diretas no tratamento.

Considerando um paciente hemodinamicamente estável, assinale a opção que indica o contexto no qual a taquicardia ventricular sustentada pode tipicamente reverter com a administração de bloqueadores dos canais de cálcio intravenosos.

- (A) TV idiopática fascicular.
- (B) TV na fase aguda da miocardite viral.
- (C) TV associada à Síndrome de Brugada.
- (D) TV associada à miocardiopatia chagásica.
- (E) TV nas primeiras 24 horas de uma síndrome coronariana aguda.

60

O manejo terapêutico de pacientes com Insuficiência Cardíaca (IC) descompensada demanda uma abordagem multifatorial que envolve a correta identificação dos fatores desencadeantes, do perfil hemodinâmico e das opções farmacológicas mais adequadas.

Neste contexto, em relação ao tratamento de pacientes com IC descompensada, assinale a afirmativa incorreta.

- (A) Na ausência de hipotensão, vasodilatadores podem ser associados aos diuréticos na IC aguda para aliviar sintomas congestivos.
- (B) Na presença de resistência aos diuréticos de alça, a adição de um diurético tiazídico pode potencializar significativamente o efeito diurético.
- (C) A avaliação da natriurese por meio do sódio urinário após a administração de diuréticos de alça, não possui utilidade na titulação da dose.
- (D) A dose inicial intravenosa de diuréticos de alça na IC descompensada deve basear-se, preferencialmente, na dose oral crônica previamente utilizada.
- (E) Doses elevadas de diuréticos de alça podem induzir ativação neuro-hormonal e distúrbios eletrolíticos, associando-se em estudos observacionais à piora da função renal e à menor sobrevida.

61

A ivabradina é uma droga bloqueadora do canal  $I_f$ , que pode ser usada para reduzir o risco de hospitalização em alguns subgrupos específicos de pacientes com insuficiência cardíaca e fração de ejeção reduzida. Entretanto, é um medicamento com potenciais efeitos adversos significativos.

Entre as opções a seguir, assinale a que não representa uma potencial complicação associada ao uso de ivabradina.

- (A) Anosmia.
- (B) Fibrilação atrial.
- (C) Distúrbios visuais.
- (D) Graus variados de bloqueio atrioventricular.
- (E) *Torsades de pointes* quando associada a fármacos que causam bradicardia ou prolongam o QT.

62

Em pacientes com tromboembolismo pulmonar, assinale a opção que indica, corretamente, o achado eletrocardiográfico mais frequente.

- (A) Padrão S1Q3T3.
- (B) Fibrilação atrial.
- (C) Taquicardia sinusal.
- (D) Desvio do eixo frontal para a direita.
- (E) Bloqueio incompleto de ramo direito.

63

Leia o fragmento a seguir.

*Inibe o metabolismo de ácidos graxos, desviando o metabolismo miocárdico para vias mais eficientes em termos de consumo de oxigênio, reduzindo a frequência da angina sem efeitos hemodinâmicos, em pacientes com angina estável crônica.*

Assinale a opção que indica o antianginoso ao qual o mecanismo de ação descrito está relacionado.

- (A) Atenolol.
- (B) Verapamil.
- (C) Ranolazina.
- (D) Trimetazidina.
- (E) Mononitrato de isossorbida.

64

A taquicardia sustentada pode levar à disfunção ventricular sistólica e diastólica, mesmo na ausência de outras doenças cardíacas, condição conhecida como Cardiomiopatia Induzida por Taquicardia (MIT).

Nesse contexto, analise as afirmativas a seguir.

- I. O limiar de frequência cardíaca a partir do qual a MIT pode ocorrer não está claramente definido, podendo variar conforme características individuais do paciente.
- II. A MIT pode ocorrer mesmo após extrassístoles ventriculares muito frequentes ou taquicardia ventricular não sustentada recorrente.
- III. O diagnóstico de MIT só pode ser feito retrospectivamente, quando a correção da arritmia se associa à melhora da função ventricular.

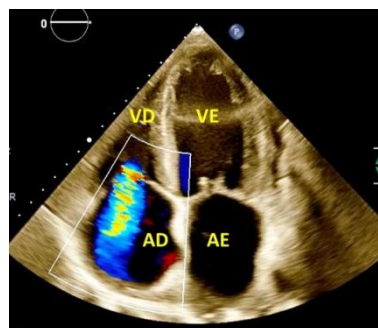
Está correto o que se afirma em

- (A) I, apenas.
- (B) I e II, apenas.
- (C) I e III, apenas.
- (D) II e III, apenas.
- (E) I, II e III.

**Atenção:** o caso apresentado a seguir, refere-se às duas próximas questões.

*Homem de 56 anos, sem comorbidades prévias, comparece à consulta devido à perda ponderal de 8kg em 4 meses e cansaço aos esforços. Relata que embora estivesse com mais constipação intestinal no início do quadro, há cerca de 1 mês tem apresentando diarreia líquida, sem sangue ou febre, que não melhora mesmo após várias horas de jejum. Além disso, refere episódios súbitos de calor na face e tórax, associado a rubor local e chiado ao respirar, principalmente após as refeições. Ao exame: Eupneico, hipocorado, acianótico, anictérico, afebril. Frequência cardíaca: 96 bpm; pressão arterial: 134x76 mmHg, murmúrio universalmente audível sem ruídos adventícios, Ritmo cardíaco regular, 2 tempos, bulhas normofonéticas, sopro sistólico 3+/6+ em foco tricúspide que aumenta com a inspiração profunda, com turgência jugular patológica. Abdome sem massas palpáveis. Fígado a 10 cm do rebordo costal direito, com a borda dolorosa, endurecida e superfície irregular. Membros inferiores com edema bilateral com cacifo 2+/4+.*

O ecocardiograma está abaixo.



AD: átrio direito; AE: átrio esquerdo; VD: ventrículo direito; VE: ventrículo esquerdo.

65

Considerando a doença cardíaca subjacente, o exame físico e o ecocardiograma, assinale a opção que indica a onda do pulso venoso que, provavelmente, será mais proeminente no exame físico do paciente.

- (A) v.
- (B) y.
- (C) c.
- (D) a.
- (E) x.

66

Considerando a doença de base descrita, assinale a opção que indica a substância, cuja produção se encontra aumentada nesse cenário, que está diretamente relacionada ao desenvolvimento da lesão cardíaca observada no ecocardiograma.

- (A) Dopamina.
- (B) Serotonina.
- (C) Angiotensina.
- (D) Metanefrinas.
- (E) Noradrenalina.

67

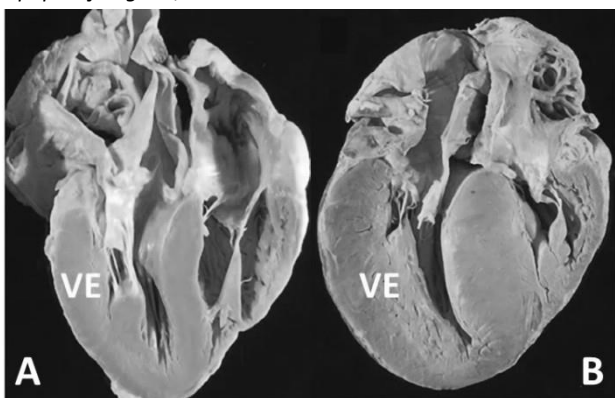
Diversos fatores podem dificultar o diagnóstico de *amiloidose cardíaca*, incluindo a percepção de sua raridade e a associação de manifestações cardíacas e extracardíacas inespecíficas.

Em relação às características clínicas dessa condição e seus dois tipos principais (AL e ATTR), assinale a opção **incorreta**.

- (A) Pacientes com amiloidose cardíaca apresentam um maior risco de trombo intracardíaco, mesmo em ritmo sinusal.
- (B) Distúrbios de condução com progressão para bloqueios cardíacos avançados são mais frequentemente observados na amiloidose ATTR.
- (C) Equimose periorbitária decorrente da fragilidade capilar é considerada um achado patognomônico da amiloidose AL e não é observada na amiloidose ATTR.
- (D) O padrão de baixa voltagem é a alteração eletrocardiográfica mais comum, ocorrendo na maioria dos pacientes, independentemente do tipo de amiloidose.
- (E) Nos estágios mais avançados, os sinais de insuficiência cardíaca são predominantemente de disfunção direita, com edema de membros inferiores, ascite e hepatomegalia.

**Atenção:** o caso apresentado a seguir, refere-se às duas próximas questões.

A figura mostra um coração estruturalmente normal (A) e outro, com uma miocardiopatia primária (B), cuja prevalência estimada, na população geral, é de 1 caso a cada 500 indivíduos.



VE: ventrículo esquerdo.

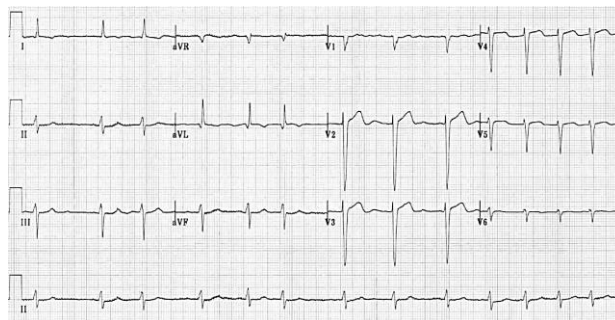
68

As opções a seguir apresentam fatores que estão associados a um maior risco de morte súbita em pacientes com a miocardiopatia demonstrada na figura B, **à exceção de uma**. Assinale-a.

- (A) Aneurisma apical do VE.
- (B) Fração de ejeção do ventrículo esquerdo  $\leq 60\%$ .
- (C) Síncope sem pródromos durante o esforço físico.
- (D) Fibrose miocárdica extensa na ressonância cardíaca.
- (E) Episódios recorrentes de taquicardia ventricular não-sustentada com frequência cardíaca elevada.

69

A arritmia demonstrada no eletrocardiograma (ECG) abaixo é uma complicação relevante que pode ocorrer em pacientes com a miocardiopatia ilustrada na figura B.



Em relação à associação entre essas duas condições, assinale a afirmativa correta.

- (A) Menos de 10% dos pacientes com a miocardiopatia evoluem com a arritmia presente no ECG.
- (B) Quando essa arritmia ocorre nesse contexto, a maioria dos pacientes não apresenta repercussão funcional, permanecendo assintomáticos.
- (C) Betabloqueadores, verapamil e diltiazem são ineficazes para o controle da frequência cardíaca nesses casos, sendo a digoxina a droga de escolha.
- (D) A ablação por cateter dessa arritmia é extremamente eficaz nestes casos, mantendo o ritmo sinusal no longo prazo sem necessidade de novas intervenções.
- (E) Quando há a associação dessas duas condições, a anticoagulação oral é fortemente recomendada, independentemente de outros escores preditores de risco tromboembólico.

70

Diferenças biológicas e socioculturais influenciam a ocorrência e os desfechos das doenças cardiovasculares entre mulheres e homens, resultado de múltiplos fatores, entre eles a variação no impacto dos fatores de risco tradicionais.

Neste contexto, analise as afirmativas a seguir.

- I. A prevalência de DCV aumenta com a idade em ambos os sexos, mas os eventos de DAC nas mulheres ocorrem, em média, cerca de 10 anos mais cedo que nos homens.
- II. O diabetes confere um aumento proporcionalmente maior do risco coronariano em mulheres do que em homens.
- III. O risco de AVC ao longo da vida é maior nas mulheres, provavelmente pela maior longevidade e pelo aumento da incidência com a idade.

**AVC:** acidente vascular cerebral;

**DAC:** doença arterial coronariana;

**DCV:** doenças cardiovasculares;

Está correto o que se afirma em

- (A) I, apenas.
- (B) I e II, apenas.
- (C) I e III, apenas.
- (D) II e III, apenas.
- (E) I, II e III.

71

Em geral, as *Doenças Cardiovasculares* (DCV) em idosos são mais complexas do que em pacientes jovens, especialmente devido à associação de comorbidades e limitações de aplicabilidade das principais diretrizes clínicas.

Sobre as particularidades das DCV nesse grupo de pacientes, assinale a afirmativa **incorreta**.

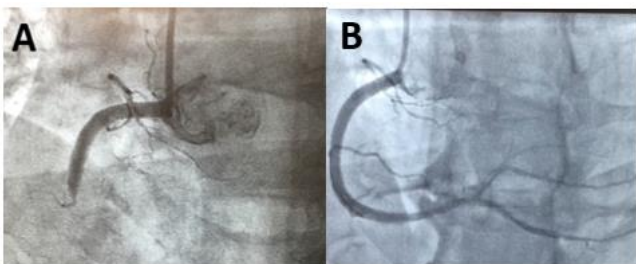
- (A) Em pacientes hipertensos com mais de 70 anos, a hipertensão diastólica isolada é forma de apresentação predominante.
- (B) Exercício regular, alimentação com horários definidos e engajamento social podem reduzir o ritmo do envelhecimento e a maior vulnerabilidade às DCV.
- (C) Idosos com menor expectativa de vida, alta carga medicamentosa e múltiplas comorbidades podem se beneficiar especialmente da desprescrição.
- (D) O escore de cálcio coronariano elevado tem menos valor prognóstico em idosos do que em indivíduos mais jovens, embora um escore de zero indique um risco relativo mais baixo em todas as idades.
- (E) Diversos ensaios clínicos mostraram ausência de benefício ou até aumento da mortalidade em idosos submetidos a controle glicêmico intensivo, resultando na recomendação de metas menos rigorosas de HbA1c nessa população.

**Atenção:** o caso apresentado a seguir, refere-se às duas próximas questões.

*Homem de 64 anos, hipertenso e dislipidêmico, sedentário, apresenta dor retroesternal súbita de forte intensidade, iniciada há cerca de 1 hora durante situação de estresse, com irradiação para o ombro esquerdo, associada a sudorese e palidez.*

*Ao exame, encontra-se lúcido, hemodinamicamente estável, com frequência cardíaca de 64 bpm, pressão arterial de 110x80 mmHg e sem alterações significativas na ausculta cardíaca e pulmonar. Após a realização de eletrocardiograma, o paciente foi medicado e rapidamente encaminhado para a coronariografia, cuja única alteração está demonstrada na figura A.*

*A figura B representa o resultado final após a realização de angioplastia coronariana com implante de stent farmacológico.*



72

Considerando o quadro clínico e o que foi encontrado na coronariografia, assinale a opção que corresponde ao achado mais provável no eletrocardiograma de admissão, que seja representativo da alteração anatômica mostrada na figura A.

- (A) Supradesnivelamento do segmento ST >1mm de V1 a V6.
- (B) Supradesnivelamento do segmento ST >1.5mm em V1 e V2.
- (C) Supradesnivelamento do segmento ST >1mm em DI e aVL, com imagem recíproca em DII, DIII e aVF.
- (D) Supradesnivelamento do segmento ST >1mm em DII, DIII e aVF, com imagem recíproca em DI e aVL.
- (E) Supradesnivelamento do segmento ST >1mm em aVR, com infradesnivelamento >1mm em 6 outras derivações.

73

Assinale a opção que apresenta, corretamente, a estratégia mais adequada para a administração da segunda droga antiplaquetária, em associação à aspirina.

**Considere que o paciente não apresenta contraindicações para qualquer medicamento ou alto risco de sangramento.**

- (A) Ticagrelor via oral de 90mg de 12/12h, sem dose de ataque.
- (B) Prasugrel 10mg via oral uma vez por dia, sem dose de ataque.
- (C) Clopidogrel via oral com dose de ataque de 300mg, seguida de 75mg de 12/12h.
- (D) Prasugrel via oral com dose de ataque de 60mg, seguida de 10mg uma vez por dia.
- (E) Ticagrelor via oral com dose de ataque de 180mg, seguida de 90mg uma vez por dia.

74

Os distúrbios hipertensivos da gestação estão entre as principais causas de mortalidade materna e perinatal no mundo. Embora essas condições sejam geralmente conduzidas por obstetras, cardiologistas também devem conhecer os principais aspectos do manejo diagnóstico e terapêutico.

Nesse contexto, assinale a alternativa correta.

- (A) A aspirina deve ser iniciada em todas as gestantes imediatamente após o diagnóstico da gravidez e mantida até o parto para a prevenção de eclâmpsia.
- (B) A hipertensão arterial na gestação é definida por pressão arterial sistólica  $\geq 140$  mmHg ou diastólica  $\geq 90$  mmHg, em duas medidas, com intervalo de pelo menos 4 horas.
- (C) Entre os critérios de pré-eclâmpsia, a hipertensão no primeiro trimestre da gestação em pacientes previamente normotensas é o mais frequentemente identificado.
- (D) A Síndrome HELLP (hemólise, elevação de enzimas hepáticas e plaquetopenia) é a forma de apresentação de pré-eclâmpsia com o melhor prognóstico.
- (E) O diagnóstico de eclâmpsia baseia-se na presença de proteinúria associada à hipertensão, podendo ocorrer na ausência de manifestações neurológicas.

75

A abordagem terapêutica do paciente com síncope depende principalmente da sua causa e do mecanismo envolvido. Entretanto, a presença de alguns fatores auxilia a identificar pacientes com alto risco de eventos adversos, que deverão ser hospitalizados para uma investigação diagnóstica minuciosa.

Nesse contexto, assinale a opção que **não** está associada a um pior prognóstico em pacientes com síncope de etiologia indefinida.

- (A) Síncope durante esforço físico.
- (B) Fração de ejeção do ventrículo esquerdo <40%.
- (C) História familiar de morte súbita em parente de primeiro grau.
- (D) Prolongamento do intervalo QTc no eletrocardiograma de repouso.
- (E) Bloqueio de ramo direito incompleto no eletrocardiograma de repouso.

76

A *endocardite infecciosa* é uma doença com múltiplas formas de apresentações clínicas, além de estar associada a diversas alterações em exames de imagem e laboratoriais. Alguns destes achados inclusive contribuem para o diagnóstico da doença.

Conforme as últimas diretrizes internacionais da Sociedade Europeia de Cardiologia e da Sociedade Internacional de Doenças Infecciosas Cardiovasculares, assinale a opção que apresenta um **critério menor** para o diagnóstico da doença.

- (A) Anti-CCP positivo.
- (B) Fator antinuclear positivo.
- (C) Fator reumatoide positivo.
- (D) Anti-estreptolisina O positiva.
- (E) Sorologia para *Coxiella burnetii* positiva (IgG fase I >1:800).

77

Leia o fragmento a seguir.

*Doença por sobrecarga de ferro caracterizada pelo depósito do metal em órgãos como fígado, coração, pâncreas e glândulas endócrinas, podendo causar cirrose, cardiomiopatia, diabetes e disfunções hormonais. As manifestações cardiovasculares são semelhantes independentemente da causa e podem ser a forma inicial de apresentação.*

Em relação à condição descrita, assinale a afirmativa correta.

- (A) Todas as alterações cardíacas são irreversíveis, mesmo com a depleção dos estoques de ferro.
- (B) A doença tem origem exclusivamente genética, caracterizada por uma transmissão autossômica dominante.
- (C) A minoria dos pacientes apresenta arritmias ou distúrbios de condução, mesmo com a progressão da doença.
- (D) A ressonância cardíaca é um método de imagem pouco sensível para detectar a deposição de ferro miocárdico.
- (E) A disfunção cardíaca geralmente inicia-se com um padrão restritivo não dilatado, progredindo posteriormente para disfunção sistólica.

78

A cardio-oncologia é uma área multidisciplinar baseada na colaboração entre cardiologistas e oncologistas, abrangendo diversos campos clínicos, e que permanece em constante evolução.

Em relação a este tópico, considere as afirmativas a seguir.

- I. Terapias hormonais estão associadas ao aumento do risco cardiovascular, especialmente em homens com câncer de próstata.
- II. Os efeitos adversos da radioterapia sobre o coração incluem DAC, insuficiência cardíaca, valvulopatias, arritmias e doenças do pericárdio.
- III. A redução da FEVE associada ao trastuzumabe, um anticorpo monoclonal utilizado em subtipos de câncer de mama, é geralmente irreversível e ocorre tipicamente vários anos após o tratamento.

**DAC:** doença arterial coronariana;

**FEVE:** fração de ejeção do ventrículo esquerdo

Está correto o que se afirma em

- (A) I, apenas.
- (B) I e II, apenas.
- (C) I e III, apenas.
- (D) II e III, apenas.
- (E) I, II e III.

79

As opções a seguir apresentam condições que estão associadas ao desenvolvimento de aneurismas de aorta torácica, **exceto uma**. Assinale-a.

- (A) Sífilis terciária.
- (B) Febre reumática.
- (C) Doença de Behçet.
- (D) Síndrome de Marfan.
- (E) Válvula aórtica bicúspide.

80

A *hipertensão arterial sistêmica* em pacientes com insuficiência renal crônica em terapia dialítica apresenta particularidades fisiopatológicas, diagnósticas e terapêuticas próprias.

Sobre este contexto, assinale a opção **incorreta**.

- (A) Atenolol e metoprolol são parcialmente dializáveis, o que pode atenuar o efeito da dose habitual.
- (B) A sobrecarga de sódio e volume é o principal mecanismo de hipertensão arterial em pacientes em diálise.
- (C) A pressão arterial mais representativa para guiar o manejo clínico deverá ser aferida, preferencialmente, imediatamente antes da sessão de diálise.
- (D) Estudos epidemiológicos mostram que, em pacientes em diálise de manutenção, níveis baixos de pressão arterial estão associados à maior mortalidade em comparação a valores normais ou moderadamente elevados.
- (E) Os dados retrospectivos e de um ensaio clínico randomizado sugerem que, em pacientes hipertensos em hemodiálise, os betabloqueadores são superiores ao bloqueio do sistema renina-angiotensina-aldosterona na redução da morbidade cardiovascular e das hospitalizações por todas as causas.



Realização

